

きべりはむし

第33巻 第2号

2011



「きべりはむし」編集委員会

委員長	中西明德
編集委員	大谷 剛・近藤伸一・杉本 毅・竹田真木生・内藤親彦・三木 進
事務局	中峰 空・高島 昭・藤原淳一・八木 剛・安岡拓郎・山下大輔・山本勝也・吉田貴大

兵庫県豊岡市祥雲寺の(コウノトリの郷公園とその付近)の水生昆虫

牧田 習¹⁾・中安 慎太郎²⁾

はじめに

兵庫県豊岡市の祥雲寺地区において水生昆虫の調査を実施したので報告する。

調査日と調査方法

調査地は、豊岡市祥雲寺地区のコウノトリの郷公園の敷地内およびその周辺の休耕田、池、湿地、川である(図1)。

調査は、2010年5月3日と8月29日の日中に実施した。調査方法は網で池の堆積物をすくい、そこからソーティングするという方法を用いた。

調査結果

半翅目はマツモムシ科が1種、タイコウチ科が1種、コオイムシ科2種、鞘翅目はコガシラミズムシ科が2種、コツブゲンゴロウ科が1種、ゲンゴロウ科が11種、ガムシ科が8種、ヒメドロムシ科が1種、合計26種の水生昆虫が確認された。

2回の調査で最も個体数が多かったのはヒメガムシ(5月は約50個体、8月は約1000個体)であった。その次に多かったのは、5月はコツブゲンゴロウ(約100個体)、8月はコシマゲンゴロウ(約100個体)であった。5月には小型の水生昆虫が多く見られ、8月には中型～大型の水生昆虫が多く見られた。オオコオイムシ、コオイムシ共に得られたが、コオイムシは休耕田、オオコオイムシは湿地に見られ、一緒に見られることはなかった。

そのほか、いくつかの注目種(環境省、兵庫県レッドデータブック記載種など)が得られたので、それらについても報告する。八木(2000)によるとシャープゲンゴロウモドキは兵庫県未記録種だが、今後発見のある種類として挙げられている。その可能性の高い場所としてコウノトリの郷公園が挙げられているが、今回の調査では確認されなかった。

採集された昆虫のリスト

種名末尾の括弧内に、兵庫県版レッドデータブック(兵庫県, 2003)および環境省レッドリスト(環境省, 2006)のランクを示した。NTは準絶滅危惧、VUは絶滅危惧II類。

半翅目 Hemiptera

マツモムシ科 Notonectidae

マツモムシ *Notonecta trigguttata*

1ex., 休耕田, 3.V. 2010, 牧田習採集

タイコウチ科 Nepidae

タイコウチ *laccofrephe japonensis*

4exs., 池, 29.VIII. 2010, 牧田習採集



図1 調査地の風景。



図2 左: コオイムシ, 右: オオコオイムシ。

¹⁾ Shū MAKITA ユース昆虫研究室; ²⁾ Shintarō NAKAYASU ユース昆虫研究室

コオイムシ科 Belostomatidae

コオイムシ *Appasus japonicus* (図 2) (兵庫県要調査, 環境省 NT)

1ex. 休耕田, 3. V. 2010, 牧田習採集

体長は 17 ~ 20mm で 31 都道府県のレッドデータブックにも記載されている種類である。また本調査地ではオオコオイムシが多く、本種はあまり多くはなかった。

オオコオイムシ *Diplonychus major* (図 2)

7exs., 湿地, 3. V. 2010, 中安慎太郎採集

1ex., 湿地, 3. V. 2010, 牧田習採集

鞘翅目 Coleoptera

コガシラミズムシ科 Haliplidae

ヒメコガシラミズムシ *Haliplus ovalis*

5exs., 池, 3. V. 2010, 牧田習採集

マダラコガシラミズムシ *Haliplus sharpi* (兵庫県要調査, 環境省 NT)

1ex., 休耕田, 3. V. 2010, 牧田習採集

体長は 3.5mm 程でコガシラミズムシ科の中では最も美しい種類である。本調査地では 1 個体のみ得られた。

コツブゲンゴロウ科 Noteridae

コツブゲンゴロウ *Noterus japonicus*

100exs.(程度), 池, 3. V. 2010, 牧田習採集

ゲンゴロウ科 Dytiscidae

コシマゲンゴロウ *Hydaticus grammicus*

14exs., 池, 3. V. 2010, 中安慎太郎採集

10exs., 池, 3. V. 2010, 牧田習採集

100exs.(程度), 湿地, 29. VIII. 2010, 牧田習採集

シマゲンゴロウ *Hydaticus bowringii* (図 3)

1ex., 池, 3. V. 2010, 中安慎太郎採集

2exs., 池, 3. V. 2010, 牧田習採集

1ex., 29. VIII. 2010, 牧田習採集

クロゲンゴロウ *Cybister brevis*

2exs., 池, 3. V. 2010, 中安慎太郎採集

6exs., 湿地, 29. VIII. 2010, 牧田習採集

マルガタゲンゴロウ *Graphoderus adamsii* (図 4)

(兵庫県要調査, 環境省 NT)

10exs., 池, 3. V. 2010, 中安慎太郎採集

4exs., 池, 3. V. 2010, 牧田習採集

30exs.(程度), 湿地, 29. VIII. 2010, 牧田習採集



図 3 シマゲンゴロウ.



図 4 マルガタゲンゴロウ.



図 5 キベリクロヒメゲンゴロウ.



図 6 マルケシゲンゴロウ.

体長 12 ~ 14.5mm でゲンゴロウのなかでは中型種である。本調査地では、5月に 10 個体程度が見られたただけだったが、8月には 100 個体近く見られた。また 8月には湿地の上空を飛翔する個体も確認された。よってこの地域の優占種と言える。

キベリクロヒメゲンゴロウ (スナムグリゲンゴロウ)
Ilybius apicalis (図 5)

18exs., 池付近の流れのある溝, 3. V. 2010, 中安慎太郎採集
14exs., 池付近の流れのある, 3. V. 2010, 牧田習採集

体長 8 ~ 10mm で普通はヨシなどが生えている大きな池沼に生息しているが、本調査地では少し流れの速い溝から多数の個体を得られた。池からも得られたが少数であった。

マルケシゲンゴロウ *Hydrovatus subtilis* (図 6)

7exs., 池, 3. V. 2010, 中安慎太郎採集
4exs., 池, 3. V. 2010, 牧田習採集

体長 2.4 ~ 2.7mm で微細種である。産地は局所的で個体数も多くないが、本調査地ではかなり多くの個体が見られた。また 5月には多数見られたが、8月には全く見られなかった。

コマルケシゲンゴロウ *Hydrovatus acuminatus*

7exs., 池, 3. V. 2010, 中安慎太郎採集
4exs., 池, 3. V. 2010, 牧田習採集

体長は 2.0 ~ 2.5mm で卵形である。マルケシゲンゴロウに比べるとやや多く見られる。本調査地での個体数の比率は同じくらいであった。また灯火にも飛来することがある。

クロズマメゲンゴロウ *Agabus conspicuus*

(標本紛失), 池, 3. V. 2010, 牧田習採集

オオヒメゲンゴロウ *Rhantus erraticus*

2exs., 池, 3. V. 2010, 中安慎太郎採集
4exs., 池, 3. V. 2010, 牧田習採集

ヒメゲンゴロウ *Rhantus suturalis*

7exs. 3. V. 2010, 中安慎太郎採集

チビゲンゴロウ *Hydroglyphus japonicus*

1ex., 池, 3. V. 2010, 牧田習採集

ガムシ科 Hydrophilidae

ガムシ *Hydrophilus acuminatus*

1ex., 池, 3. V. 2010, 牧田習採集
3exs., 湿地, 29. VIII. 2010, 牧田習採集

セマルガムシ *Coelostoma stultum*

1ex., 池, 3. V. 2010, 牧田習採集

ミユキシジミガムシ *Laccobius inpinus*

3exs., 池, 3. V. 2010, 牧田習採集

キイロヒラタガムシ *Enochrus simulans*

2exs., 池, 3.V.2010, 牧田習採集

キベリヒラタガムシ *Enochrus japonicus*

1ex., 池, 3. V. 2010, 牧田習採集

ヒメガムシ *Sternolophus inconspicuus*

6exs., 池, 3. V. 2010, 牧田習採集
1000exs. (程度), 湿地, 29. VIII. 2010

コガムシ *Hydrochara affinis*

1ex., 池, 3. V. 2010, 牧田習採集

ヤマトゴマフガムシ *Berosus elongatulus*

3exs., 池, 3. V. 2010, 牧田習採集

ヒメドロムシ科 Elmidae

イブシアシナガドロムシ *Stenelmis nipponica*

1ex., 川, 3. V. 2010, 中安慎太郎採集
1ex., 川, 3. V. 2010, 牧田習採集

謝辞

森 正人氏にはガムシ科の同定をして頂き、藤原淳一氏にはイブシアシナガドロムシの同定をして頂いた。厚くお礼申し上げる。岸本伸生氏には 8月 29日の調査時、車での同行をして頂き、感謝申し上げます。また発表にあたり、アドバイスしていただいた人と自然の博物館の八木主任研究員にお礼申し上げます。

参考文献

- 環境省, 2006. 改訂版レッドリスト. http://www.biodic.go.jp/rdb/rdb_top.html
兵庫県, 2003. 改訂・兵庫の貴重な自然 兵庫県版レッドデータブック 2003. <http://www.pref.hyogo.jp/JPN/apr/hyogoshizen/reddata2003>
森 正人・北山 昭, 2007. 改訂版図説日本のゲンゴロウ. 文一総合出版
八木 剛, 2000. めざせ 50 種! 兵庫のゲンゴロウ. きべりはむし, 28(2): 39-41.

佐用町昆虫館周辺の昆虫相

—マレーゼトラップで得られた甲虫目, 膜翅目, 双翅目およびライトトラップで得られた鱗翅目の昆虫について—

藤江 隼平¹⁾・吉田 浩史²⁾・安達 誠文³⁾・吉田 貴大⁴⁾・旭 和也⁵⁾・藤原 淳一⁶⁾・安岡 拓郎⁷⁾

1. はじめに

佐用町昆虫館は兵庫県佐用郡佐用町船越の標高230mの山間に位置しており, 周辺は植林および広葉樹林が広がっている. また昆虫館の裏手には千種川水系の寺谷川が流れており, 上流域の環境がある(図1).

同昆虫館周辺では今までに, カミキリムシ科甲虫についての報告(三木, 2010a)や, 特定の種についての報告がいくつかあるのみで, 甲虫目全体や膜翅目, 双翅目, 鱗翅目についてのまとまった報告はこれまでにない.

佐用町昆虫館周辺では盛んに昆虫採集が行われており, 同昆虫館は昆虫少年の育成という重要な活動も行っている. 今後も昆虫の採集の指導を行っていく際の参考にするためにも昆虫相の解明は重要である.

本報告では, 2010年の春から秋にかけて昆虫館の裏手に設置したマレーゼトラップで捕獲された甲虫目, 膜翅目, 双翅目およびライトトラップで得られた鱗翅目昆虫の目録を作成する.

2. 調査方法

(1) マレーゼトラップ

マレーゼトラップ(図2)は米国 Golden Owl 社製の Townes 型を1基使用し, 昆虫館の裏手, 寺谷川近くのやや明るく開けた場所に設置した. 設置期間は2010年3月28日から同年10月31日である. トラップ容器内には保存液としてプロピレングリコールを使用し, 容器の回収は約1~2週間おきに行った. 捕獲された昆虫の中から甲虫目, 膜翅目, 双翅目を抜き出し, 得られた標本は全て乾燥標本とした.

調査で得られたほとんどの標本は佐用町昆虫館に保管されているが, 一部の標本は採集者および同定を依頼した専門家によって保管されている. 同定は甲虫目では主に「原色日本甲虫図鑑Ⅱ」(上野ほか, 1985), 「原色日本甲虫図鑑Ⅲ」(黒澤ほか, 1985), 「原色日本甲虫図鑑Ⅳ」(林ほか, 1984), などを用いた. 膜翅目では「新訂 昆虫大図鑑Ⅲ」(平嶋ほか, 2008), 「南西諸島産有剣ハチ・アリ類検索図説」(山根ほか, 1999)などを用いた. 双翅目では「新訂 昆虫大図鑑Ⅲ」(平嶋ほか, 2008), 「日本産水生昆虫一科・属・種への検索」(川合ほか, 2005)などを用いた. これらの図鑑に載っていない種や難解なグループについては適宜専門の文献などを参照した.

(2) ライトトラップ

ライトトラップ(図3)の光源の電力には発電機を使用した. 光源は20Wの白色蛍光灯を2本, 20Wブラックライト10本程を使用した. ライトトラップ本体はキャンプ用のテント(約300cm×300cm)枠に対角線上に物干し竿をかけ, そこに白いカーテン(約200cm×230cm)を三枚かけたものとし, これに上記の光源を取り付けた. 調査期間は2010年5月から同年9月であり, 調査は月に1回程度実施した. トラップ定点調査地は, 昆虫館から南東に200m程離れている開けた草地とした. ライトトラップの点灯時間は19時から翌日の5時頃までの約10時間とし, その時間内に飛来した鱗翅類を任意採集した.

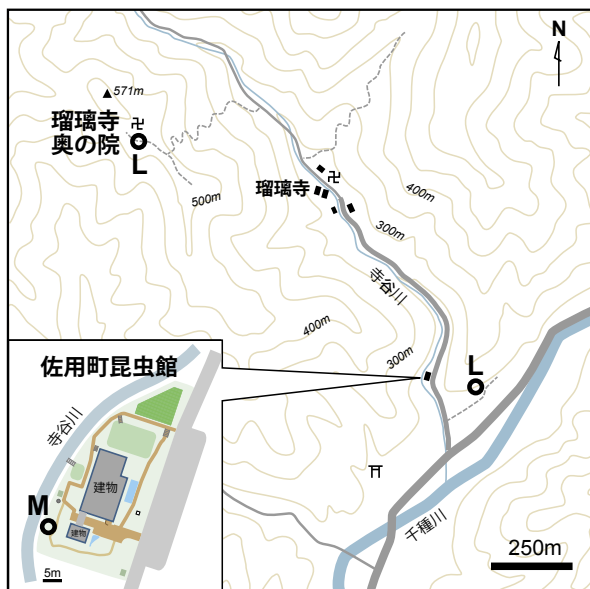


図1 調査地及び各トラップの設置場所概念図. 兵庫県佐用町船越. Mはマレーゼトラップ, Lはライトトラップの位置を示す. マレーゼトラップは, 寺谷川に直交方向に設置し, 開口部は建物側とした. 昆虫館の灯火に飛来した個体も採集した.

¹⁾ Shunpei FUJIE 神戸大学農学部; ²⁾ Hiroshi YOSHIDA 西日本ハチ研究会; ³⁾ Masafumi ADACHI 近畿大学農学部; ⁴⁾ Takahiro YOSHIDA 大阪府立大学生命環境科学部; ⁵⁾ Kazuya ASAHII 神戸大学農学研究科; ⁶⁾ Jun'ichi FUJIWARA 神戸大学農学研究科; ⁷⁾ Takurō YASUOKA 神戸大学農学研究科



図2 マレーゼトラップの設置状況。

定点以外にも近隣の船越山奥の院において電池式のブラックライトを使用した簡易なライトトラップを実施し、また昆虫館の灯火に飛来したのも確認されたので、その記録も本調査と併せて報告する。

同定は主に「日本産蛾類大図鑑」(井上ほか, 1982)を用い、難解なグループについては適宜専門の文献などを参照した。

3. 調査結果および考察

(1) マレーゼトラップ

3日 108科 469種 4033個体が記録された。

①甲虫目

48科 252種 3267個体が記録された。これ以外にハネカクシ科, マルハナノミ科, ジョウカイボン科, ヒメハナノミ科, ゾウムシ科などに属する種が多く採集されているが、同定困難もしくは同定依頼中であるため今回は記録せず、次号以降で報告する。

食肉亜目はオサムシ科のみが確認された。オオアオモリヒラタゴミムシ, フタホシアトキリゴミムシ, ベーツホソアトキリゴミムシなど樹上性の種や, キイロチビゴモクムシ, カドツブゴミムシなど比較的飛翔力のある地表性の種が多かった。ゲンゴロウ科, ミズスマシ科など他の食肉亜目は確認されなかった。これらはマレーゼトラップでは捕獲されにくいと思われる。

多食亜目ではツブノミハムシが著しく多数確認された。また初秋からはテネラルの個体が多数確認されたため、トラップ設置場所の近傍に発生環境があると思われる。ナガヒゲトコメツキ, ハレヤヒメテントウ, ユアサハナゾウムシなども多数確認された。

これまで全国的に記録の少なかった種としては、フタイロミゾキノコシバンムシが挙げられる。

②膜翅目

20科 92種 496個体が記録された。これ以外にコマユバチ科, ヒメバチ科, クモバチ(ベッコウバチ)科などに属する種が多く採集されているが、同定困難もしくは



図3 ライトトラップを用いた採集の様子。

は同定依頼中であるため今回は記録せず、次号以降で報告する。

広腰亜目ではセグロカブラハバチやニレチュウレンジが多数確認された。それ以外の種は少なく、またその中でも木本を寄主とする種がやや多かった。昆虫館周辺ではシカによる食害により下草がかなり減少しており、マレーゼトラップの成果にも影響していると考えられる。また昆虫館周辺で多数の個体が目撃されたセグロカブラハバチをはじめ、一部の種は昆虫館敷地内で繁殖している可能性がある。

細腰亜目では、飛翔能力の比較的弱いヒメバチ科をはじめとする有錐類は多く採集されたが、飛翔能力の高い有剣類は全体的に採集個体数が少なかった。

これまで全国的に記録の少なかった種としては、キバラコハバチ(兵庫県初記録), アカトゲケンヒメバチ, コイケアワフキバチが挙げられる。

③双翅目

40科 125種 270個体が記録された。これ以外にヒメガガンボ科, ナミキノコバエ科, クロキノコバエ科などに属する種が多く採集されているが、同定困難であるため今回は記録せず、次号以降で報告する。

2009年の水害により近隣の河川の環境は著しく変化したが、幼虫期が水生である種がどのような影響を受けたかは不明である。またマレーゼトラップにより捕獲されにくい種があるため、イエローパントラップやFITなど他の調査法も併せて行い、総合的・継続的に調べる必要がある。

これまで全国的に記録の少なかった種としては、ガロアクシツノアブ, トガリツルギアブ, アカアシツマグロイシアブが挙げられる。

(2) ライトトラップ

21科 238種 405個体の鱗翅目が記録された。5月~9月の期間しか調査を行っていないため、キリガヤフユシヤクといった晩秋、早春の蛾は確認できなかった。

全部で 21 科採集されたが, シャクガ科のナミシヤク亜科, ヒメシヤク亜科, ヤママユガ科, ハマキガ科といった蛾類の種類が乏しかった. これは採集者が選択的に蛾を採集した結果である. より充実した目録の作成を目指し, 引き続き調査予定の 2011 年度は小蛾類・シヤクガ上科の種類採集も積極的に行う予定である.

ホソバミツモンケンモンは全国的にも極めて局地的で個体数も少ない. 佐用町昆虫館では 2009 年に兵庫県初記録となる本種が記録されているが (徳平, 2010), 本調査において本種の追加確認ができた. その他記録の少ない要注目種としては, オガサワラカギバ, オオクワゴモドキ, ヤクシマドクガ, ゴマフオオホソバ, トガリヨトウ, キシタケンモン, タイリクアシブトクチバ, マルシラホシアツバなどが挙げられる.

4. まとめ

佐用町昆虫館周辺は 2009 年 8 月の台風による水害の影響を受け, 土砂の流出や植生の変化が起こった. この変化が同地域の昆虫相にどのような影響をもたらしたのかは未だ不明である. 今後昆虫相がどのように変化していくのかを調べることにより, その影響を考察することができると思われる. 引き続き同地域でのさらなる昆虫相の調査が望まれる.

5. 謝辞

本調査はコベルコ自然環境保全基金の助成を受けて実施された. マレーゼトラップの定期的回収にご協力いただいた NPO 法人こどもとむしの会の諸氏, ライトトラップの調査にご協力いただいた山下大輔氏, 中瀬大地氏, 森野光太郎氏, 室崎隆春氏, 池田大氏, 吉村卓也氏, 福田洵氏 (以上人と自然の博物館連携活動グループ・テネラル), 川崎安寿氏, 徳平拓朗氏, 溝手舜氏 (以上人と自然の博物館ユース昆虫研究室), 標本の同定にご協力いただいた大石久志氏 (双翅目談話会), 倉橋弘博士 (国際双翅類研究所), 内藤親彦博士 (神戸大学名誉教授), 中谷祐輔氏 (近畿大学農学部), 広永輝彦氏 (株式会社地域環境計画), 松本吏樹郎氏 (大阪市立自然史博物館), 山本優氏 (環境科学株式会社) に厚くお礼申し上げる.

参考文献

- 羽田義任, 1990. 福井県のハナバチ上科について. 福井虫報, (7): 2-10.
- 羽田義任, 2008. 日本産有剣膜翅目検索表 8. ギンゲチバチ亜科 (Crabroninae) の検索 (1). つねきばち, 13: 1-17.
- Hara, H., 1987. A revision of the genus *Prosthiochaeta* (Diptera, Platystomatidae). Kontyu, 55(4): 684-695.
- Hardy, D. E. & Takahashi, M., 1960. Revision of the

- Japanese Bibionidae (Diptera, Namatocera). Pacific Insects, 2(4): 383-449.
- 林 匡夫・森本 桂・木元新作 編著, 1984. 原色日本甲虫図鑑 IV, 438pp. 保育社. 大阪.
- 平野幸彦, 2010. 日本産ヒラタムシ上科図説 第 2 巻 ホソヒラタムシ科・キスイモドキ科・ムクゲキスイムシ科, 62pp. 昆虫文献六本脚.
- Hirashima, Y., 1966. Systematic and biological studies of the family Andrenidae of Japan (Hymenoptera, Apoidea) Part 2. Systematics, 7. Journal of the Faculty of Agriculture, Kyushu University, 11(1): 89-129.
- 平嶋義宏・森本 桂監修, 2008. 新訂 昆虫大圖鑑 III, 358pp. 北隆館, 東京.
- 井上 寛・杉 繁郎・黒子 浩・森内 茂・川辺 湛・大和田守, 1982. 日本産蛾類大図鑑., 1548pp. +392pls. 講談社, 東京.
- Iwasa, M., 1992. Notes on the genus *Loxocera* Meigen (Diptera, Psilidae) from Japan, Sakhalin and the Kuril Islands. Japanese Journal of Entomology, 60: 229-237.
- Kano, R. & Shinonaga, S., 1968. Fauna Japonica Calliphoridae (Insecta, Diptera). Keigaku Pub. Co., Tokyo.
- 川合禎次・谷田一三 (共編), 2005. 日本産水生昆虫一科・属・種への検索. 1342pp. 東海大学出版会, 東京.
- Kurahashi, H., 1974. A new species of the genus *Euprosopia* (Diptera, Platystomatidae) from Japan. Japanese Journal of Entomology, 42(1): 40-43.
- 黒澤良彦・久松定成・佐々治寛の 編著, 1985. 原色日本甲虫図鑑 III, 500pp. 保育社. 大阪.
- 三木 進, 2010a. 佐用郡佐用町 船越山域のカミキリ相の解明に向けて (1) 「内海功一コレクション」のカミキリムシ. きべりはむし, 32(2): 18-19.
- 三木 進, 2010b. 佐用郡佐用町 船越山域のカミキリ相の解明に向けて (2) 2008 年, 2009 年に採集したカミキリムシ. きべりはむし, 32(2): 20-22.
- 内藤親彦・吉田浩史・中峰 空・森田年則・池田隆直・鈴木壽也・中西明德, 2004. 兵庫県におけるハバチ類の種多様性. 兵庫県立人と自然の博物館 自然環境モノグラフ, (1): 10pl + 85pp.
- Nakamura, T. & Saigusa, T., 2009. Taxonomic study of the family Ptychopteridae of Japan (Diptera). Zoosymposia, 3: 273-303.
- Nagatomi, A. & Tanaka, A., 1969. The Japanese *Actina* and *Allognosta* (Diptera, Stratiomyidae). Mem. Fac. Agr. Kagoshima Univ., 7(1): 149-176.
- 永富 昭・大石久志, 2000. 日本産ツルギアブの同定. は

- なあぶ, (9): 1-32.
- 永富 昭・大石久志, 2003. 日本産キアブ, クシツノアブ, クサアブの同定. はなあぶ. (15-2): 1-126.
- Okada, I., 1939. Beitrag zur Kenntnis der Ceroplatinen-Fauna Japans (Dipt., Fungivoridae). Insecta Matsumurana, 13(1): 17-32.
- 大石久志, 2001. 京都東山における双翅類の移動に関する知見 (予報) 4 報 (2000 年 1-12 月). はなあぶ, (12): 53-55.
- 大石久志・田川勇治, 1997. 日本産マガリケムシヒキ属の再検討 (1). はなあぶ, (3): 5-37.
- Oosterbroek, P., 1985. The Japanese species of *Nephrotoma* (Diptera, Tipulidae). Tijdschrift voor Entomologie, 127: 235-278.
- Saigusa, T., 1973. A systematic study of the Mycetophilidae of Japan (Diptera). part 1. A revision of the subfamily Ditomyiinae. Sieboldia, 4: 167-200.
- 篠永 哲, 2003. 日本のイエバエ科. 347pp. 東海大学出版会, 東京.
- Suwa, M., 1974. Anthomyiidae of Japan (Diptera). Insecta Matsumurana, N. S., 4: 1-247.
- 高島 昭, 1998. 兵庫県のウスベリケンモン亜科とケンモン亜科. きべりはむし, 26(2): 44-58.
- 高島 昭, 1999. 兵庫県のキノコトウ亜科とタバコガ亜科. きべりはむし, 27(1):22-27.
- 高島 昭, 1999. 兵庫県のカレハガ上科とカイコガ上科. きべりはむし, 27(1):28-60.
- 高島 昭, 1999. 兵庫県のカギバガ科・オオカギバガ科・トガリバガ科. きべりはむし, 27(2):61-75.
- 高島 昭, 2002. 兵庫県のカラスヨトウ亜科 (その 1). きべりはむし, 30(1): 80-93.
- 高島 昭, 2002. 兵庫県のカラスヨトウ亜科 (その 2). きべりはむし, 30(2): 32-43.
- 高島 昭, 2004. 兵庫県のシタバガ亜科. きべりはむし, 31(2): 25-43.
- 寺山 守, 2004. 日本産有剣膜翅類検索表 1, アナバチ型ハチ類 (ミツバチ上科) の科及び属の検索. つねきばち, 3: 1-22.
- 寺山 守, 2005. 日本産有剣膜翅類検索表 2. アリバチ科の検索. つねきばち, 4: 1-18.
- 寺山 守, 2006. 日本産有剣膜翅類検索表 6. ドロバチモドキ科 (Nyssonidae) の検索表. つねきばち, 10: 1-27.
- 寺山 守, 2008. 日本産有剣膜翅類検索表 9. ギングチバチ科 (Crabronidae) ケラトリバチ亜科 (Larrinae) ケラトリバチ族 (Larrini) の種の検索表. つねきばち, 14: 1-22.
- 寺山 守, 2009. 日本産有剣膜翅類検索表 10. ギングチバチ科 (Crabronidae) ケラトリバチ亜科 (Larrinae) ジガバチモドキ族 (Trypoxylonini) の種の検索表. つねきばち, 16: 1-40.
- 寺山 守・田埜 正・室田忠男, 2005. 日本産有剣膜翅類検索表, 4. セイボウ科の検索. つねきばち, 6: 1-41.
- 徳平拓朗, 2010. ホソバミツモンケンモンの兵庫県における記録. きべりはむし, 32(2): 41.
- 常木勝次, 1962. 蜂類研究手引 15. ジガバチ属. 生物研究, 6(2): 24-28.
- 常木勝次, 1963. 蜂類研究手引 17. ヒメコシボソバチ亜科, 1. プセンバチ. 生物研究, 7(1・2): 24-28.
- 常木勝次, 1973. 蜂類研究手引 32. 日本産キマダラハナバチ属 (Nomada). 生物研究, 17(3-4): 135-149.
- 上野俊一・黒澤良彦・佐藤正孝 編著, 1985. 原色日本甲虫図鑑 II, 514pp. 保育社. 大阪.
- 鷲谷いづみ・鈴木和雄・加藤 真・小野正人, 1997. マルハナバチ・ハンドブック. 49pp. 文一総合出版, 東京.
- 山根正気・幾留秀一・寺山 守, 1999. 南西諸島産有剣ハチ・アリ類検索図説. 831pp. 北海道大学出版会, 札幌.
- 薛 万琦・趙 建銘 主編, 1996. 中国蠅類 (下). 2425pp. + 32pls. 遼寧科学技術出版社.

付録 2010年の佐用昆虫館周辺において確認された昆虫類

(1) マレーゼトラップ

採集地は全て兵庫県佐用郡佐用町船越佐用昆虫館 alt.230m である.

甲虫目 Coleoptera

オサムシ科 Carabidae

オオアオモリヒラタゴミムシ *Colpodes buchani*
1ex., 16 - 22. V. 2010

イクビモリヒラタゴミムシ *Colpodes modestior*
1ex., 12 - 19. VI. 2010

ホシボシゴミムシ *Anisodactylus punctatipennis*
1ex., 3 - 10. VII. 2010

キイロチビゴモクムシ *Acupalpus inornatus*
1ex., 28. VIII - 5. IX. 2010

マメゴモクムシ *Stenolophus fulvicornis*
1ex., 16 - 22. V. 2010
1ex., 5 - 12. VI. 2010

クロズカタキバゴミムシ *Badister nigriceps*
1ex., 24. VII - 14. VIII. 2010

カドツボゴミムシ *Pentagonica angulosa*
1ex., 5 - 12. VI. 2010

コヨツボシアトキリゴミムシ *Dolichoctis striatus*
3exs., 19. VI - 3. VII. 2010

フタホシアトキリゴミムシ *Lebia bifenestrata*
1ex., 1 - 8. V. 2010
1ex., 17 - 24. VII. 2010

ベーツホシアトキリゴミムシ *Dromius batesi*
1ex., 25. IX - 2. X. 2010

タマキノコムシ科 Leiodidae

チビタマキノコムシ *Zeadolopus japonicus*
2exs., 24. VII - 14. VIII. 2010
2exs., 14 - 28. VIII. 2010
1ex., 11 - 19. IX. 2010

チャイロヒメタマキノコムシ *Pseudoliodes strigosula*
3exs., 14 - 28. VIII. 2010

シテムシ科 Silphidae

マエモンシテムシ *Nicrophorus maculifrons*
1ex., 19. VI - 3. VII. 2010
1ex., 10 - 17. VII. 2010

ヨツボシモンシテムシ *Nicrophorus quadripunctatus*
1ex., 24. VII - 14. VIII. 2010

ハネカクシ科 Staphilinidae

ヘリアカデオキノコムシ *Scaphidium reitteri*
1ex., 19. VI - 3. VII. 2010
1ex., 17 - 24. VII. 2010
1ex., 14 - 28. VIII. 2010

ヒメデオキノコムシ *Scaphidium femorale*
1ex., 16 - 22. V. 2010

ヤマトデオキノコムシ *Scaphidium japonum*
1ex., 1 - 8. V. 2010

カメノコデオキノコムシ *Cyparium laevisternale*
1ex., 19. VI - 3. VII. 2010
2exs., 3 - 10. VII. 2010
1ex., 17 - 24. VII. 2010

フトツツハネカクシ *Osoarius angustulus*
1ex., 11 - 19. IX. 2010

オオキバハネカクシ *Oxyporus japonicus*
2exs., 2 - 9. X. 2010

ヒメオオキバハネカクシ *Oxyporus basicornis*
1ex., 19. VI - 3. VII. 2010

ホソフタホシメダカハネカクシ *Stenus alienus*
1ex., 1 - 8. V. 2010
1ex., 24. VII - 14. VIII. 2010

ヤマトクビボソハネカクシ *Stilicoderus japonicus*
1ex., 10 - 17. VII. 2010
1ex., 17 - 24. VII. 2010

ドウガネコガシラハネカクシ *Philonuthus aeneipennis*
1ex., 8 - 16. V. 2010
1ex., 22. V - 5. VI. 2010

アカバハネカクシ *Staphylinus paganus*
1ex., 19. VI - 3. VII. 2010
1ex., 28. VIII - 5. IX. 2010

ヒメクロハネカクシ *Ocybus brevicornis*
1ex., 1 - 8. V. 2010
1ex., 19. VI - 3. VII. 2010
1ex., 14 - 28. VIII. 2010

ナミクシヒゲハネカクシ *Velleius dilatatus*
1ex., 19. VI - 3. VII. 2010
1ex., 14 - 28. VIII. 2010

コクシヒゲハネカクシ *Velleius setosus*
1ex., 2 - 9. X. 2010

ダイミョウキノコハネカクシ *Lordithon daimio*
2exs., 10 - 17. VII. 2010

コガネムシ科 Scarabaeidae

オオセンチコガネ *Geotrupes auratus*
1ex., 17 - 24. VII. 2010
15exs., 24. VII - 14. VIII. 2010
2exs., 14 - 28. VIII. 2010
1ex., 28. VIII - 5. IX. 2010

オオクロコガネ *Holotricha parallera*
1ex., 10 - 17. VII. 2010

ナガチャコガネ *Heptophylla picea*
1ex., 19. VI - 3. VII. 2010
3exs., 3 - 10. VII. 2010
4exs., 17 - 24. VII. 2010
4exs., 24. VII - 14. VIII. 2010

コイチャコガネ *Adoretus tenuimaculatus*
1ex., 19. VI - 3. VII. 2010

セマダラコガネ *Blitopertha orientalis*
1ex., 8 - 16. V. 2010
1ex., 10 - 17. VII. 2010

カナブン *Rhomborrhina japonica*
6exs., 17 - 24. VII. 2010
2exs., 24. VII - 14. VIII. 2010

アオハナムグリ *Eucetonia roelofsi*
1ex., 22. V - 5. VI. 2010
1ex., 14 - 28. VIII. 2010

マルハナノミ科 Helodidae

ヒメキムネマルハナノミ *Helodes minima*
1ex., 17 - 24. IV. 2010
1ex., 1 - 8. V. 2010

ナガハナノミ科 Ptilodactylidae

エダヒゲナガハナノミ *Epilichas flabellatus*
2exs., 12 - 19. VI. 2010
1ex., 19. VI - 3. VII. 2010
1ex., 3 - 10. VII. 2010

タマムシ科 Buprestidae

アオグロナガタマムシ *Agrilus viridiobscurus*
6exs., 22. V - 5. VI. 2010
1ex., 12 - 19. VI. 2010
1ex., 19. VI - 3. VII. 2010
1ex., 3 - 10. VII. 2010

ヒシモンナガタマムシ *Agrilus discalis*
1ex., 19. VI - 3. VII. 2010

ハイイロヒラタチビタマムシ *Habroloma griseonigrum*
1ex., 17 - 24. VII. 2010
1ex., 24. VII - 14. VIII. 2010

クズノチビタマムシ *Trachys auricollis*
1ex., 19. VI - 3. VII. 2010
1ex., 24. VII - 14. VIII. 2010
1ex., 14 - 28. VIII. 2010

ホソクシヒゲムシ科 Callirhipidae

ムネアカクシヒゲムシ *Horatocera niponica*
1ex., 17 - 24. VII. 2010

ヒゲフトコメツキ科 Throscidae

ナガヒゲフトコメツキ *Aulonothroscus longulus*
3exs., 1 - 8. V. 2010
1ex., 8 - 16. V. 2010
10exs., 16 - 22. V. 2010
11exs., 22. V - 5. VI. 2010
11exs., 5 - 12. VI. 2010
10exs., 12 - 19. VI. 2010
11exs., 19. VI - 3. VII. 2010
2exs., 3 - 10. VII. 2010
4exs., 10 - 17. VII. 2010
4exs., 17 - 24. VII. 2010
6exs., 24. VII - 14. VIII. 2010
9exs., 14 - 28. VIII. 2010
1ex., 28. VIII - 5. IX. 2010
3exs., 5 - 11. IX. 2010
2exs., 11 - 19. IX. 2010

ミカドヒゲフトコメツキ *Trixagus micado*
2exs., 5 - 12. VI. 2010
3exs., 19. VI - 3. VII. 2010
1ex., 17 - 24. VII. 2010
3exs., 24. VII - 14. VIII. 2010
4exs., 14 - 28. VIII. 2010
1ex., 2 - 9. X. 2010

コメツキダマシ科 Eucnemidae

ヒメフトコメツキダマシ *Bioxytus japonensis*
1ex., 17 - 24. VII. 2010

オニコメツキダマシ *Hylochaeres harmandi*
 1ex., 16 - 22. V. 2010
 2exs., 22. V - 5. VI. 2010
 2exs., 19. VI - 3. VII. 2010

ヒメコメツキダマシ *Hylis japonicus*
 2exs., 19. VI - 3. VII. 2010

ナカスジヒゲコメツキダマシ *Proxylobius longicornis*
 1ex., 14 - 28. VIII. 2010

フチトリコメツキダマシ *Dirhagus pectinicornis*
 1ex., 1 - 8. V. 2010

コガタフチトリコメツキダマシ *Dirhagus mystagogus*
 1ex., 10 - 17. VII. 2010
 1ex., 17 - 24. VII. 2010
 1ex., 24. VII - 14. VIII. 2010
 1ex., 11 - 19. IX. 2010

コメツキムシ科 Elateridae

サビキコリ *Agrypnus binodulus*
 1ex., 22. V - 5. VI. 2010
 1ex., 28. VIII - 5. IX. 2010

ムナビロサビキコリ *Agrypnus cordicollis*
 2exs., 5 - 12. VI. 2010
 2exs., 12 - 19. VI. 2010
 1ex., 19. VI - 3. VII. 2010
 1ex., 3 - 10. VII. 2010
 1ex., 10 - 17. VII. 2010
 2exs., 17 - 24. VII. 2010
 7exs., 24. VII - 14. VIII. 2010
 5exs., 14 - 28. VIII. 2010
 1ex., 28. VIII - 5. IX. 2010
 1ex., 5 - 11. IX. 2010
 1ex., 25. IX - 2. X. 2010

クロツヤハダコメツキ *Athous secessus*
 2exs., 19. VI - 3. VII. 2010
 2exs., 3 - 10. VII. 2010
 5exs., 17 - 24. VII. 2010
 1ex., 24. VII - 14. VIII. 2010

ニホンベニコメツキ *Denticollis nipponensis*
 1ex., 8 - 16. V. 2010
 2exs., 16 - 22. V. 2010

ミヤマベニコメツキ *Denticollis miniatus*
 2exs., 16 - 22. V. 2010
 2exs., 5 - 12. VI. 2010

ニホンフトヒラタコメツキ
Acteniceromorphus nipponensis
 1ex., 8 - 16. V. 2010

オオナガヒラタコメツキ *Paraphotistus notabilis*
 1ex., 1 - 8. V. 2010

アカハラクロコメツキ *Ampedus hypogastricus*
 1ex., 5 - 12. VI. 2010

アカアシクロコメツキ *Ampedus japonicus*
 1ex., 5 - 12. VI. 2010

クワイロアシプトコメツキ *Anchastus aquilis*
 2exs., 17 - 24. VII. 2010
 3exs., 24. VII - 14. VIII. 2010
 1ex., 28. VIII - 5. IX. 2010

クチボソコメツキ *Glyphonyx illepidus*
 1ex., 3 - 10. VII. 2010
 1ex., 24. VII - 14. VIII. 2010

ナガナカグロヒメコメツキ *Dalopius exilis*
 1ex., 16 - 22. V. 2010

ヒゲナガコメツキ *Neotrichophorus junior*
 1ex., 22. V - 5. VI. 2010
 1ex., 19. VI - 3. VII. 2010

オオナガコメツキ *Elater siebordi*
 1ex., 24. VII - 14. VIII. 2010

アカアシオオクシコメツキ *Malanotus cete*
 1ex., 19. VI - 3. VII. 2010

チャバネクシコメツキ *Malanotus seniculus*
 2exs., 24. VII - 14. VIII. 2010

ベニボタル科 Lycidae

ホソベニボタル *Mesolyticus atrorufus*
 1ex., 17 - 24. VII. 2010

コクロナハボタル *Libnetis granicollis*
 1ex., 10 - 17. VII. 2010

ヒシベニボタル *Dictyoptera gorhami*
 4exs., 1 - 8. V. 2010
 1ex., 8 - 16. V. 2010
 1ex., 5 - 12. VI. 2010

ミスジヒシベニボタル *Benibotarus spinicoxis*
 1ex., 19. VI - 3. VII. 2010
 3exs., 3 - 10. VII. 2010
 1ex., 10 - 17. VII. 2010

カタスジアミメボタル *Xylibanus basivittatus*
 1ex., 22. V - 5. VI. 2010

ジョウカイボン科 Cantharidae

セボシジョウカイ *Athemus vitellinus*
 1ex., 8 - 16. V. 2010
 1ex., 16 - 22. V. 2010
 2exs., 22. V - 5. VI. 2010
 3exs., 5 - 12. VI. 2010

ジョウカイボン *Athemus suturellus*
 1ex., 22. V - 5. VI. 2010

ホタル科 Lampyridae

ムネクワイロボタル *Cyphonocerus ruficollis*
 2exs., 19. VI - 3. VII. 2010
 1ex., 3 - 10. VII. 2010

カタモンミナミボタル *Drilaster axillaris*
 5exs., 19. VI - 3. VII. 2010
 1ex., 3 - 10. VII. 2010
 1ex., 10 - 17. VII. 2010

クロマドボタル *Lychnuris fumosa*
 1ex., 19. VI - 3. VII. 2010

オオマドボタル *Lychnuris discicollis*
 1ex., 19. VI - 3. VII. 2010
 1ex., 3 - 10. VII. 2010

オオオバボタル *Lucidina accensa*
 1ex., 17 - 24. VII. 2010

オバボタル *Lucidina biplagiata*
 3exs., 22. V - 5. VI. 2010
 2exs., 5 - 12. VI. 2010
 1ex., 12 - 19. VI. 2010
 8exs., 19. VI - 3. VII. 2010
 3exs., 3 - 10. VII. 2010
 4exs., 10 - 17. VII. 2010
 2exs., 24. VII - 14. VIII. 2010

カツオブシムシ科 Dermestidae

ヒメマルカツオブシムシ *Anthrenus verbasci*
 1ex., 5 - 12. VI. 2010

チビケカツオブシムシ *Trinodes rufescens*
 1ex., 19. VI - 3. VII. 2010
 1ex., 3 - 10. VII. 2010
 1ex., 24. VII - 14. VIII. 2010

ヒョウホンムシ科 Ptinidae

ケジロヒョウホンムシ *Ptinus senilis senilis*
 1ex., 17 - 24. VII. 2010

シバンムシ科 Anobiidae

トサカシバンムシ *Trichodesma fascicularis*
 1ex., 3 - 10. VII. 2010

チビキノコシバンムシ *Sculptotheca hilleri*
 1ex., 19. VI - 3. VII. 2010
 1ex., 3 - 10. VII. 2010

フタイロミヅキノコシバンムシ
Mizodorcatoma pulcherrima
 1ex., 25. IX - 2. X. 2010

クワイロタマキノコシバンムシ *Byrrhodes nipponicus*
 2exs., 22. V - 5. VI. 2010
 2exs., 5 - 12. VI. 2010
 1ex., 19. VI - 3. VII. 2010

ヒメホコリタケシバンムシ *Caenocara rufitarse*
 1ex., 17 - 24. VII. 2010
 3exs., 24. VII - 14. VIII. 2010
 1ex., 28. VIII - 5. IX. 2010
 1ex., 5 - 11. IX. 2010
 1ex., 25. IX - 2. X. 2010
 1ex., 2 - 9. X. 2010

カッコウムシ科 Cleridae

キオビナガカッコウムシ *Opilo carinatus*
 1ex., 16 - 22. V. 2010
 1ex., 12 - 19. VI. 2010
 1ex., 19. VI - 3. VII. 2010
 1ex., 24. VII - 14. VIII. 2010
 1ex., 14 - 28. VIII. 2010
 1ex., 11 - 19. IX. 2010

ジョウカイモドキ科 Melyridae

ヒロオビジョウカイモドキ *Laius historio*
 1ex., 24. VII - 14. VIII. 2010
 1ex., 14 - 28. VIII. 2010

ツマキアオジョウカイモドキ *Malachius prolongatus*
 1ex., 24. IV - 1. V. 2010
 1ex., 1 - 8. V. 2010
 2exs., 5 - 12. VI. 2010

ネスイムシ科 Rhizophagidae

オバケデオネスイ *Mimemodes monstrosus*
 1ex., 1 - 8. V. 2010
 1ex., 2 - 9. X. 2010

ケシキスイ科 Nitidulidae

クロハナケシキスイ *Carpophilus chalybeus*
 1ex., 1 - 8. V. 2010
 クロテンヒラタケシキスイ
Epuraea argus
 1ex., 24. VII - 14. VIII. 2010

ヘリダロヒラタケシキスイ *Omosita discoidea*
1ex., 24. IV-1. V. 2010

クロヒラタケシキスイ *Ipidia variolosa*
1ex., 1-8. V. 2010

クロモンムクゲケシキスイ *Aethina maculicollis*
1ex., 19. VI-3. VII. 2010
1ex., 28. VIII-5. IX. 2010
1ex., 11-19. IX. 2010

ヨツボシケシキスイ *Librodor japonicus*
1ex., 16-22. V. 2010

ツツオニケシキスイ *Librodor subcylindricus*
1ex., 16-22. V. 2010

ヒラタムシ科 Cucujidae

クロムネキカワヒラタムシ *Pediacus japonicus*
1ex., 17-24. IV. 2010
1ex., 8-16. V. 2010
2exs., 16-22. V. 2010

ホソヒラタムシ科 Silvanidae

クロオビセマルヒラタムシ *Psaammoecus fasciatus*
1ex., 10-17. IV. 2010

ムクゲキスイムシ科 Biphyllidae

ハスモンムクゲキスイ *Biphyllus rufopictus*
2exs., 3-10. VII. 2010

コメツキモドキ科 Languriidae

アカスジナガムクゲキスイ *Cryptophilus hiranoi*
1ex., 4-10. IV. 2010

オオキノコムシ科 Eotylidae

ツヤヒメオオキノコ *Setelia scitula*
1ex., 12-19. VI. 2010
1ex., 19. VI-3. VII. 2010
1ex., 14-28. VIII. 2010

クロハバビロオオキノコ *Neotriplax atrata*
2exs., 16-22. V. 2010
2exs., 9-31. X. 2010

シベリアチビオオキノコ *Triplax sibirica*
1ex., 17-24. VII. 2010

セグロチビオオキノコ *Aporotritoma laetabilis*
1ex., 16-22. V. 2010

アシグロチビオオキノコ *Aporotritoma atripes*
1ex., 25. IX-2. X. 2010
1ex., 2-9. X. 2010
1ex., 9-31. X. 2010

アカモンチビオオキノコ *Aporotritoma consobrina*
1ex., 22. V-5. VI. 2010
1ex., 3-10. VII. 2010

クロチビオオキノコ *Tritoma niponensis*
1ex., 5-12. VI. 2010

カタベニチビオオキノコ *Tritoma tripartaria*
1ex., 8-16. V. 2010
1ex., 16-22. V. 2010
1ex., 19. VI-3. VII. 2010
1ex., 3-10. VII. 2010

ミツボシチビオオキノコ *Tritoma maculifrons*
4exs., 19. VI-3. VII. 2010
1ex., 3-10. VII. 2010

トモンチビオオキノコ *Tritoma asahinai*
1ex., 5-12. VI. 2010
3exs., 19. VI-3. VII. 2010
3exs., 3-10. VII. 2010

テントウムシダマシ科 Endomychidae

キボシテントウダマシ *Mycetina amabilis*
1ex., 22. V-5. VI. 2010
2exs., 19. VI-3. VII. 2010
1ex., 3-10. VII. 2010
1ex., 10-17. VII. 2010
1ex., 17-24. VII. 2010
1ex., 28. VIII-5. IX. 2010

テントウムシ科 Coccinellidae

クロツヤテントウ *Serangium japonicum*
1ex., 19. VI-3. VII. 2010

ハレヤヒメテントウ *Pseudoscymnus hareja*
1ex., 16-22. V. 2010
7exs., 22. V-5. VI. 2010
5exs., 5-12. VI. 2010
6exs., 12-19. VI. 2010
12exs., 19. VI-3. VII. 2010
5exs., 3-10. VII. 2010
1ex., 17-24. VII. 2010
4exs., 14-28. VIII. 2010
2exs., 28. VIII-5. IX. 2010
1ex., 5-11. IX. 2010

クロヒメテントウ *Scymnus japonicus*
2exs., 1-8. V. 2010

カワムラヒメテントウ *Scymnus kawamurai*
1ex., 14-28. VIII. 2010

コクロヒメテントウ *Scymnus posticalis*
1ex., 11-19. IX. 2010

クロヘリヒメテントウ *Scymnus hoffmanni*
1ex., 17-24. VII. 2010
1ex., 24. VII-14. VIII. 2010

フタホシテントウ *Hyperaspis japonica*
3exs., 4-10. IV. 2010
1ex., 10-17. IV. 2010
2exs., 17-24. IV. 2010
4exs., 1-8. V. 2010
1ex., 5-12. VI. 2010

アミダテントウ *Amida tricolor*
1ex., 12-19. VI. 2010
1ex., 3-10. VII. 2010
1ex., 24. VII-14. VIII. 2010
1ex., 28. VIII-5. IX. 2010
1ex., 5-11. IX. 2010
1ex., 11-19. IX. 2010

フタモンクロテントウ *Cryptogonus orbiculus*
2exs., 1-8. V. 2010

ヒメアカホシテントウ *Chilocorus kuwanae*
3exs., 4-10. IV. 2010
1ex., 1-8. V. 2010
1ex., 16-22. V. 2010
2exs., 22. V-5. VI. 2010
1ex., 3-10. VII. 2010
1ex., 24. VII-14. VIII. 2010
1ex., 11-19. IX. 2010
1ex., 25. IX-2. X. 2010
1ex., 2-9. X. 2010

1ex., 9-31. X. 2010

ベニヘリテントウ *Rodolia limbata*
1ex., 1-8. V. 2010

ムーアシロホシテントウ *Calvia muiri*
1ex., 8-16. V. 2010

キイロテントウ *Illeis koebelei*
1ex., 12-19. VI. 2010

シロホシテントウ *Vibidia duodecimguttata*
2exs., 16-22. V. 2010
3exs., 22. V-5. VI. 2010
2exs., 5-12. VI. 2010
3exs., 12-19. VI. 2010
1ex., 19. VI-3. VII. 2010
2exs., 17-24. VII. 2010
1ex., 24. VII-14. VIII. 2010
3exs., 14-28. VIII. 2010

ヒメマキムシ科 Lathridiidae

ウスチャケシマキムシ *Corticaria gibbosa*
1ex., 17-24. IV. 2010

ゴミムシダマシ科 Tenebrionidae

フタモンツヤゴミムシダマシ *Scaphidema ornatellum*
1ex., 5-11. IX. 2010

ヒゴキノコゴミムシダマシ *Platydemia higonium*
1ex., 14-28. VIII. 2010

マルムネゴミムシダマシ *Tarpela cordicollis*
1ex., 17-24. IV. 2010

シワナガキマワリ *Strongylium japonicum*
1ex., 3-10. VII. 2010

ハムシダマシ科 Lagriidae

ハムシダマシ *Lagria nigricollis*
1ex., 3-10. VII. 2010
1ex., 10-17. VII. 2010
1ex., 17-24. VII. 2010

ナガハムシダマシ *Macrolagria rufobrunnea*
1ex., 10-17. IV. 2010
1ex., 1-8. V. 2010
1ex., 5-12. VI. 2010

クチキムシ科 Alleculidae

オオクチキムシ *Allecula fuliginosa*
2exs., 24. VII-14. VIII. 2010
1ex., 28. VIII-5. IX. 2010
3exs., 25. IX-2. X. 2010
1ex., 2-9. X. 2010
1ex., 9-31. X. 2010

ヒメオオクチキムシ *Allecula nipponica*
1ex., 14-28. VIII. 2010

クチキムシ *Allecula melanaria*
1ex., 10-17. VII. 2010
1ex., 14-28. VIII. 2010

クビナガムシ科 Cephaloidea

クビナガムシ *Cephaloon pallens*
1ex., 24. IV-1. V. 2010
1ex., 1-8. V. 2010

アカハネムシ科 Pyrochroidae

オニアカハネムシ *Pseudopyrochroa japonica*
1ex., 8-16. V. 2010
1ex., 16-22. V. 2010

アカハネムシ *Pseudopyrochroa vestiflua*
 2exs., 1 - 8. V. 2010
 2exs., 8 - 16. V. 2010
 1ex., 16 - 22. V. 2010
 1ex., 5 - 12. VI. 2010

ナガクチキムシ科 Melandryidae

ヨツボシヒメナガクチキ *Holostorophus lewisi*
 1ex., 5 - 12. VI. 2010
 1ex., 14 - 28. VIII. 2010

カバイロニセハナノミ *Orchesia ocularis*
 1ex., 9-31. X. 2010

アオバナガクチキ *Melandrya gloriosa*
 1ex., 1 - 8. V. 2010
 2exs., 8 - 16. V. 2010
 4exs., 16 - 22. V. 2010

ハナノミ科 Mordellidae

オオオビハナノミ *Glipa shirozui*
 1ex., 24. VII - 14. VIII. 2010

サトウヒメハナノミ *Falsomordellistena satoi*
 3exs., 22. V - 5. VI. 2010
 4exs., 5 - 12. VI. 2010

カミキリモドキ科 Oedemeridae

アオカミキリモドキ *Xanthochroa waterhouse*
 1ex., 12 - 19. VI. 2010

カトウカミキリモドキ *Xanthochroa katoi*
 1ex., 19. VI - 3. VII. 2010
 1ex., 3 - 10. VII. 2010

キバネカミキリモドキ *Xanthochroa luteipennis*
 1ex., 17 - 24. VII. 2010

キアシカミキリモドキ *Oedemeronia manicata*
 1ex., 8 - 16. V. 2010

アリモドキ科 Anthicidae

アカクビボソムシ *Macratria serialis*
 1ex., 24. VII - 14. VIII. 2010

クロチビアリモドキ *Anthicomorphus niponicus*
 2exs., 1 - 8. V. 2010
 3exs., 16 - 22. V. 2010
 3exs., 22. V - 5. VI. 2010
 1ex., 5 - 12. VI. 2010
 9exs., 19. VI - 3. VII. 2010
 2exs., 3 - 10. VII. 2010
 5exs., 17 - 24. VII. 2010
 1ex., 24. VII - 14. VIII. 2010
 1ex., 14 - 28. VIII. 2010

アカホソアリモドキ *Anthicus shibatai*
 1ex., 16 - 22. V. 2010

ニセクビボソムシ科 Aderidae

マダラニセクビボソムシ *Phytobaenus amabilis*
 2exs., 1 - 8. V. 2010
 3exs., 16 - 22. V. 2010
 3exs., 22. V - 5. VI. 2010
 1ex., 5 - 12. VI. 2010
 9exs., 19. VI - 3. VII. 2010
 2exs., 3 - 10. VII. 2010
 5exs., 17 - 24. VII. 2010

1ex., 24. VII - 14. VIII. 2010
 1ex., 14 - 28. VIII. 2010

クシヒゲニセクビボソムシ *Emelinus flabellicornis*
 1ex., 16 - 22. V. 2010
 1ex., 9-31. X. 2010

カミキリムシ科 Cerambycidae

ノコギリカミキリ *Prionus insularis*
 1ex., 17 - 24. VII. 2010

コバネカミキリ *Psephactus remiger*
 2exs., 24. VII - 14. VIII. 2010
 1ex., 14 - 28. VIII. 2010

キバネニセハムシハナカミキリ *Lemula decipiens*
 1ex., 1 - 8. V. 2010
 1ex., 8 - 16. V. 2010
 1ex., 16 - 22. V. 2010

ピックニセハムシハナカミキリ *Lemula rufithorax*
 1ex., 1 - 8. V. 2010
 2exs., 8 - 16. V. 2010

ヒナルリハナカミキリ *Dinoptera minuta*
 1ex., 17 - 24. IV. 2010
 9exs., 1 - 8. V. 2010

フタオビノミハナカミキリ *Pidonia puziloi*
 1ex., 16 - 22. V. 2010

チャボハナカミキリ *Pseudalosterna misella*
 1ex., 10 - 17. VII. 2010

ミヤマクロハナカミキリ *Anoploderomorpha excavata*
 1ex., 19. VI - 3. VII. 2010

アカハナカミキリ *Corymbia succedaena*
 3exs., 24. VII - 14. VIII. 2010

ヨツスジハナカミキリ *Leptura ochraceofasciata*
 4exs., 17 - 24. VII. 2010

オオヨツスジハナカミキリ *Magaleptura regalis*
 1ex., 17 - 24. VII. 2010

ニンフハナカミキリ *Parastrangalis nymphula*
 3exs., 22. V - 5. VI. 2010
 1ex., 19. VI - 3. VII. 2010

ミヤマホソハナカミキリ *Idiostrangalia contracta*
 1ex., 19. VI - 3. VII. 2010
 1ex., 3 - 10. VII. 2010

ニイジマトラカミキリ *Xylotrechus emaciatus*
 1ex., 17 - 24. VII. 2010
 2exs., 24. VII - 14. VIII. 2010

フタオビミドリトラカミキリ *Clorophorus muscosus*
 1ex., 24. VII - 14. VIII. 2010

ヒメクロトラカミキリ *Rhaphuma diminuta*
 1ex., 1 - 8. V. 2010
 1ex., 5 - 12. VI. 2010
 1ex., 17 - 24. VII. 2010

トゲヒゲトラカミキリ *Demonax transilis*
 3exs., 8 - 16. V. 2010
 1ex., 16 - 22. V. 2010

シロオビゴマフカミキリ *Falsomesosella gracilior*
 1ex., 5 - 12. VI. 2010

ナゴゴマフカミキリ *Mesosa longipennis*
 1ex., 24. VII - 14. VIII. 2010

アトジロサビカミキリ *Pterolophia zonata*
 1ex., 3 - 10. VII. 2010

クリサビカミキリ *Pterolophia castaneivora*
 1ex., 3 - 10. VII. 2010

ニイジマチビカミキリ *Egesina bifasciana*
 1ex., 19. VI - 3. VII. 2010

ヤハズカミキリ *Uraecha bimaculata*
 1ex., 24. VII - 14. VIII. 2010

ビロウドカミキリ *Acalolepta fraudatrix*
 1ex., 24. VII - 14. VIII. 2010

フタモンアラゲカミキリ *Rhopaloscelis maculatus*
 1ex., 24. VII - 14. VIII. 2010

ニセシラホシカミキリ *Pareutetrappa simulans*
 1ex., 10 - 17. VII. 2010
 1ex., 24. VII - 14. VIII. 2010

ヤツメカミキリ *Eutetrappa ocelota*
 1ex., 24. VII - 14. VIII. 2010

ラミーカミキリ *Paraglenea fortunei*
 2exs., 24. VII - 14. VIII. 2010

ヒゲナガヒメルリカミキリ *Praolia citrinipes*
 1ex., 10 - 17. VII. 2010
 1ex., 17 - 24. VII. 2010
 1ex., 24. VII - 14. VIII. 2010

シラホシカミキリ *Glenea relicta*
 1ex., 24. VII - 14. VIII. 2010
 1ex., 28. VIII - 5. IX. 2010

ハムシ科 Chrysomelidae

アワクビボソハムシ *Oulema dilutipes*
 10exs., 1 - 8. V. 2010
 2exs., 16 - 22. V. 2010

キイロナガツツハムシ *Smaragdina niponensis*
 1ex., 22. V - 5. VI. 2010
 1ex., 5 - 12. VI. 2010

ドウガネツヤハムシ *Oomorphoides cupreatus*
 1ex., 1 - 8. V. 2010
 2exs., 8 - 16. V. 2010
 1ex., 5 - 12. VI. 2010

マダラアラゲサルハムシ *Demotina fasciculata*
 1ex., 1 - 8. V. 2010
 1ex., 24. VII - 14. VIII. 2010
 1ex., 11 - 19. IX. 2010
 1ex., 9 - 31. X. 2010

チビカサハラハムシ *Demotina decorata*
 1ex., 12 - 19. VI. 2010
 1ex., 19. VI - 3. VII. 2010
 1ex., 17 - 24. VII. 2010
 1ex., 14 - 28. VIII. 2010
 2exs., 28. VIII - 5. IX. 2010
 1ex., 5 - 11. IX. 2010
 1ex., 25. IX - 2. X. 2010

アカガネサルハムシ *Acrothinium gaschkewitchii*
 1ex., 16 - 22. V. 2010

リンゴコフキハムシ *Lypsthes ater*
 1ex., 8 - 16. V. 2010
 2exs., 24. VII - 14. VIII. 2010

- アカタデハムシ *Pyrrhalta semifulva*
 4exs., 10 - 17. IV. 2010
 1ex., 1 - 8. V. 2010
 2exs., 8 - 16. V. 2010
 1ex., 16 - 22. V. 2010
 2exs., 19. VI - 3. VII. 2010
 3exs., 24. VII - 14. VIII. 2010
 3exs., 14 - 28. VIII. 2010
 1ex., 28. VIII - 5. IX. 2010
- エグリバケブカハムシ *Pyrrhalta esakii*
 1ex., 10 - 17. VII. 2010
- クロウリハムシ *Aulacophora nigripennis*
 1ex., 16 - 22. V. 2010
 1ex., 22. V - 5. VI. 2010
 1ex., 28. VIII - 5. IX. 2010
 1ex., 11 - 19. IX. 2010
 1ex., 25. IX - 2. X. 2010
- アトボシハムシ *Paridea angulicollis*
 1ex., 1 - 8. V. 2010
 1ex., 17 - 24. VII. 2010
- クロバヒゲナガハムシ *Taumacera tibialis*
 1ex., 17 - 24. VII. 2010
- クワハムシ *Fleutiauxia armata*
 3exs., 1 - 8. V. 2010
 1ex., 8 - 16. V. 2010
 1ex., 16 - 22. V. 2010
- クロセスジハムシ *Japonitata nigrita*
 1ex., 22. V - 5. VI. 2010
- イチモンジハムシ *Morphosphaera japonica*
 1ex., 16 - 22. V. 2010
 2exs., 3 - 10. VII. 2010
- キバラヒメハムシ *Exosoma flaviventre*
 1ex., 22. V - 5. VI. 2010
- ハラマダラヒメハムシ *Exosoma akkoae*
 1ex., 22. V - 5. VI. 2010
- ニセキバラヒメハムシ *Exosoma chujoi*
 1ex., 19. VI - 3. VII. 2010
 2exs., 17 - 24. VII. 2010
- ホタルハムシ *Monolepta dichroa*
 1ex., 14 - 28. VIII. 2010
- ガマズミトビハムシ *Zipangia obscura*
 1ex., 12 - 19. VI. 2010
- ルイスコトビハムシ *Manobia lewisii*
 1ex., 24. VII - 14. VIII. 2010
- チャバネツヤハムシ *Phygasia fulvipennis*
 1ex., 24. VII - 14. VIII. 2010
- ツブノミハムシ *Aphthona perminuta*
 114exs., 28. III - 4. IV. 2010
 137exs., 4 - 10. IV. 2010
 160exs., 10 - 17. IV. 2010
 316exs., 17 - 24. IV. 2010
 294exs., 24. IV - 1. V. 2010
 485exs., 1 - 8. V. 2010
 200exs., 8 - 16. V. 2010
 124exs., 16 - 22. V. 2010
 173exs., 22. V - 5. VI. 2010
 109exs., 5 - 12. VI. 2010
 30exs., 12 - 19. VI. 2010
 65exs., 19. VI - 3. VII. 2010
 16exs., 3 - 10. VII. 2010
 9exs., 10 - 17. VII. 2010
 6exs., 17 - 24. VII. 2010
 44exs., 24. VII - 14. VIII. 2010
 12exs., 14 - 28. VIII. 2010
 3exs., 28. VIII - 5. IX. 2010
 1exs., 5 - 11. IX. 2010
- 2exs., 11 - 19. IX. 2010
 4exs., 9 - 31. X. 2010
- サメハダツブノミハムシ *Aphthona strigosa*
 2exs., 3 - 10. VII. 2010
 1ex., 14 - 28. VIII. 2010
- クビアカトビハムシ *Luperomorpha pryeri*
 1ex., 24. IV - 1. V. 2010
 1ex., 19. VI - 3. VII. 2010
 1ex., 3 - 10. VII. 2010
 1ex., 10 - 17. VII. 2010
 7exs., 17 - 24. VII. 2010
 2exs., 24. VII - 14. VIII. 2010
- キアシノミハムシ *Luperomorpha tenebrosa*
 2exs., 8 - 16. V. 2010
 2exs., 16 - 22. V. 2010
 2exs., 5 - 12. VI. 2010
- キスジノミハムシ *Phyllotetra striolata*
 2exs., 4 - 10. IV. 2010
 1ex., 24. IV - 1. V. 2010
 7exs., 1 - 8. V. 2010
 1ex., 8 - 16. V. 2010
 1ex., 5 - 12. VI. 2010
- カクムネアシナガトビハムシ *Longitarsus quadraticollis*
 1ex., 10 - 17. VII. 2010
 1ex., 24. VII - 14. VIII. 2010
- ハッカアシナガトビハムシ *Longitarsus nipponensis*
 1ex., 4 - 10. IV. 2010
- ムツボシトビハムシ *Amphimeroides biplagiatus*
 2exs., 16 - 22. V. 2010
 1ex., 3 - 10. VII. 2010
- ツマキタモノミハムシ *Sphaeroderma apicale*
 1ex., 8 - 16. V. 2010
- ナトビハムシ *Psylliodes punctifrons*
 1ex., 24. VII - 14. VIII. 2010
- ルリマルノミハムシ *Nonarthra cyanea*
 1ex., 12 - 19. VI. 2010
 1ex., 3 - 10. VII. 2010
 2exs., 17 - 24. VII. 2010
 3exs., 2 - 9. X. 2010
- コマルノミハムシ *Nonarthra tibialis*
 1ex., 10 - 17. IV. 2010
 1ex., 24. IV - 1. V. 2010
- ヒゲナガゾウムシ科 Anthribidae**
- アカアシヒゲナガゾウムシ *Araecerus tarsalis*
 1ex., 4 - 10. IV. 2010
 2ex., 24. IV - 1. V. 2010
 1ex., 8 - 16. V. 2010
- カオジロヒゲナガゾウムシ *Sphinctrotropis laxus*
 1ex., 16 - 22. V. 2010
 1ex., 19. VI - 3. VII. 2010
 1ex., 17 - 24. VII. 2010
 1ex., 24. VII - 14. VIII. 2010
- クロフヒゲナガゾウムシ *Tropideres roelofsi*
 1ex., 1 - 8. V. 2010
 1ex., 17 - 24. VI. 2010
- スネアカヒゲナガゾウムシ *Autotropis distinguenda*
 1ex., 22. V - 5. VI. 2010
 1ex., 19. VI - 3. VII. 2010
- マメゾウガタチヒゲナガゾウムシ *Uncifer bruchoides*
 1ex., 24. VII - 14. VIII. 2010
- クロホシメナガヒゲナガゾウムシ *Phaulimia aberrans*
 1ex., 1 - 8. V. 2010
- キスジヒゲナガゾウムシ *Aphaulimia dehbilis*
 1ex., 3 - 10. VII. 2010
 1ex., 10 - 17. VII. 2010
 2exs., 17 - 24. VII. 2010
 3exs., 24. VII - 14. VIII. 2010
- オトシブミ科 Attelabidae**
- コナライクビチョッキリ *Deporaus unicolor*
 1ex., 24. IV - 1. V. 2010
- マルムネチョッキリ *Chonostropheus chujoi*
 1ex., 10 - 17. IV. 2010
 1ex., 24. IV - 1. V. 2010
 1ex., 8 - 16. V. 2010
 2exs., 5 - 12. VI. 2010
- ヒメコブオトシブミ *Phymatopoderus pavens*
 1ex., 10 - 17. VII. 2010
- ヒメクロオトシブミ *Apoderus erythrogaster*
 1ex., 19. VI - 3. VII. 2010
 1ex., 10 - 17. VII. 2010
- カシルリオトシブミ *Euops splendidus*
 1ex., 10 - 17. VII. 2010
 6exs., 17 - 24. VII. 2010
 9exs., 24. VII - 14. VIII. 2010
 1ex., 14 - 28. VIII. 2010
- ミツギリゾウムシ科 Brentidae**
- ヒメマルミツギリゾウムシ *Higonius cilo*
 1ex., 10 - 17. VII. 2010
- ホソクチゾウムシ科 Apionidae**
- コゲチャホソクチゾウムシ *Apion semisericeum*
 1ex., 1 - 8. V. 2010
- マメホソクチゾウムシ *Apion collare*
 1ex., 10 - 17. VII. 2010
- ヒゲナガホソクチゾウムシ *Apion placidum*
 1ex., 4 - 10. IV. 2010
 1ex., 17 - 24. IV. 2010
 2exs., 24. IV - 1. V. 2010
 1ex., 1 - 8. V. 2010
- アカクチホソクチゾウムシ *Apion pallidirostre*
 1ex., 5 - 12. VI. 2010
- キヒゲホソクチゾウムシ *Apion ervi*
 1ex., 4 - 10. IV. 2010
- クチナガホソクチゾウムシ *Apion protractum*
 1ex., 8 - 16. V. 2010
- ゾウムシ科 Curculionidae**
- ミスジマルゾウムシ *Phaeopholus ornatus*
 1ex., 1 - 8. V. 2010
 1ex., 8 - 16. V. 2010
- イチゴハナゾウムシ *Anthonomus bisignifer*
 1ex., 4 - 10. IV. 2010
- ユアサハナゾウムシ *Anthonomus yuasai*
 1ex., 28. III - 4. IV. 2010
 1ex., 4 - 10. IV. 2010

- 1ex., 10-17. IV. 2010
 10exs., 17-24. IV. 2010
 6exs., 24. IV-1. V. 2010
 7exs., 1-8. V. 2010
 3exs., 8-16. V. 2010
- ツバキシギゾウムシ *Curculio camelliae*
 1ex., 24. VII-14. VIII. 2010
 1ex., 14-28. VIII. 2010
- タデノクチブトサルゾウムシ *Rhinoncus sibiricus*
 3exs., 1-8. V. 2010
 1ex., 17-24. VII. 2010
 1ex., 28. VIII-5. IX. 2010
 1ex., 25. IX-2. X. 2010
 1ex., 9-31. X. 2010
- ジュウジコブサルゾウムシ *Craponius bigibbosus*
 3exs., 16-22. V. 2010
 2exs., 5-12. VI. 2010
 1ex., 10-17. VII. 2010
- ダイコンサルゾウムシ *Ceuthorrhynchidius albosuturalis*
 2exs., 4-10. IV. 2010
 1ex., 17-24. IV. 2010
 1ex., 24. IV-1. V. 2010
- アカオビタマクモゾウムシ *Egiona konoii*
 1ex., 10-17. VII. 2010
- ウスモンカレキゾウムシ *Acicnemis palliata*
 1ex., 1-8. V. 2010
 1ex., 3-10. VII. 2010
- ナカスジカレキゾウムシ *Acicnemis suturalis*
 1ex., 8-16. V. 2010
- ワシバナヒラタキクイゾウムシ *Cossonus gibbistris*
 1ex., 14-28. VIII. 2010
- メダカケブカクイゾウムシ *Pholidoforus squamosus*
 1ex., 11-19. IX. 2010
- オサゾウムシ科 Rhynchophoridae**
- オオゾウムシ *Sipalinus gigas*
 1ex., 22. V-5. VI. 2010
- トホシオサゾウムシ *Aplotes roelofsi*
 1ex., 16-22. V. 2010
- 膜翅目 Hymenoptera**
- ミフシハバチ科 Argidae**
- ニレチュウレンジ *Arge captiva*
 1♀, 16-22. V. 2010
 2♂, 4♀, 22. V-5. VI. 2010
 23♂, 4♀, 10-17. VII. 2010
 13♂, 2♀, 28. VIII-5. IX. 2010
- サクラクワガタハバチ *Sterictiphora pruni*
 1♀, 5-12. VI. 2010
- コンボウハバチ科 Cimbicidae**
- ルリコンボウハバチ *Orientabia japonica*
 1♀, 1-8. V. 2010
- ハバチ科 Tenthredinidae**
- メスグロシダハバチ *Alphastromboceros konowi*
 2♀, 1-8. V. 2010
- Busarbidea japonica*
 1♀, 8-16. V. 2010
- フタホシハバチ *Dolerus yokohamensis*
 1♂, 10-17. IV. 2010
- カタアカスギナハバチ *Loderus genucinctus insulicola*
 2♀, 1-8. V. 2010
- キバラコハバチ *Nesoselandria ventralis*
 1♀, 5-12. VI. 2010
- ヒメクスンテツハバチ *Thrinax contigua*
 1♀, 1-8. V. 2010
- クシヒゲハバチ *Cladius pectinicornis*
 1♀, 5-12. VI. 2010
 1♀, 17-24. VII. 2010
- ハグロハバチ *Allantus luctifer*
 1♂, 17-24. VII. 2010
- タデハバチ *Allantus nigrocaeruleus*
 1♂, 14-28. VIII. 2010
- スイバハバチ *Ametastegia suibai*
 1♀, 19. VI-3. VII. 2010
 1♀, 10-17. VII. 2010
- ツマジロウツギハバチ *Asiemphytus albilabris*
 2♂, 2♀, 1-8. V. 2010
 1♂, 22. V-5. VI. 2010
 1♂, 14-28. VIII. 2010
- ツノジロホソハバチ *Asiemphytus vexator*
 3♀, 11-19. IX. 2010
- セグロカブラハバチ *Athalia infumata*
 4♂, 6♀, 4-10. IV. 2010
 1♀, 10-17. IV. 2010
 10♂, 17♀, 17-24. IV. 2010
 21♂, 59♀, 24. IV-1. V. 2010
 13♂, 46♀, 1-8. V. 2010
 13♀, 8-16. V. 2010
 3♂, 8♀, 16-22. V. 2010
 3♀, 22. V-5. VI. 2010
 1♂, 2♀, 5-12. VI. 2010
 1♀, 10-17. VII. 2010
 2♀, 17-24. VII. 2010
 1♀, 24. VII-14. VIII. 2010
 1♀, 28. VIII-5. IX. 2010
- ニホンカブラハバチ *Athalia japonica*
 1♂, 1♀, 17-24. IV. 2010
 4♂, 24. IV-1. V. 2010
 5♀, 8-16. V. 2010
 1♀, 16-22. V. 2010
 2♂, 22. V-5. VI. 2010
 1♂, 2-9. X. 2010
- Empria* sp.
 2♀, 24. IV-1. V. 2010
- アカネハバチ *Hemibeleses nigriceps*
 1♀, 1-8. V. 2010
- Taxonus* sp.
 1♂, 8-16. V. 2010
- ローベルクロハバチ *Macrophya rohweri*
 1♀, 17-24. VII. 2010
- コシマキモンハバチ *Pachyprotasis pallidiventris*
 1♀, 10-17. VII. 2010
 1♀, 24. VII-14. VIII. 2010
- イワガラミハバチ *Perineura pictipennis*
 1♀, 1-8. V. 2010
- ヒゲナガクロホソハバチ *Tenthredopsis carinata japonica*
 1♂, 16-22. V. 2010
- クキバチ科 Cephidae**
- バラクキバチ *Syrista similis*
 2♂, 1-8. V. 2010
- ヒメバチ科 Ichneumonidae**
- Coleocentrus chipsanii*
 1♂, 1-8. V. 2010
- アカトゲケンヒメバチ *Metachorischizus unicolor*
 2♂, 24. VII-14. VIII. 2010
 1♂, 28. VIII-5. IX. 2010
- イッシキケンヒメバチ *Yezoceryx isshikii*
 1♀, 24. VII-14. VIII. 2010
- ツマグロケンヒメバチ *Spilopteron apicalis*
 1♀, 17-24. VII. 2010
- Dusona* sp.
 1♀, 16-22. V. 2010
- シロテントガリヒメバチ *Agrothereutes lanceolatus*
 1♀, 8-16. V. 2010
- ハラボソトガリヒメバチ *Hedycryptus tenuiabdrominalis*
 1♀, 9-31. X. 2010
- Uchidella okamotoi*
 1♀, 9-31. X. 2010
- チャマダラマルヒメバチ *Scolobates testaceus*
 1♀, 3-10. VII. 2010
- タウンズホソナガヒメバチ *Ortholaba tenuis*
 2♀, 16-22. V. 2010
- シロスジヒメバチ *Achaisius oratorius albizonellus*
 1♂, 5-12. VI. 2010
- イヨヒメバチ *Amblyjoppa proteus satanas*
 1♀, 11-19. IX. 2010
- ハキヒメバチ *Callajoppa exaltatoria mikado*
 1♀, 24. VII-14. VIII. 2010
- アカツヤメンガタヒメバチ *Colpotrochia fusca*
 1♀, 5-12. VI. 2010
- キマダラフシオナガヒメバチ *Acropimpla leucostoma*
 1♀, 14-28. VIII. 2010
- クロヒゲフシオナガヒメバチ *Acropimpla persimilis*
 1♀, 9-31. X. 2010
- Acropimpla* sp.
 1♀, 16-22. V. 2010
- コキアシヒラタヒメバチ *Apechthis capulifera*
 1♂, 17-24. VII. 2010
- キフタホシヒラタヒメバチ *Apechthis rufata*
 1♀, 24. IV-1. V. 2010
 1♀, 16-22. V. 2010
- ニッコウクモヒメバチ *Brachyzapus nikkoensis*
 1♀, 28. VIII-5. IX. 2010

- ホソハラクモヒメバチ *Brachyzapus tenuiabdominalis*
 1 ♀, 9 - 31. X. 2010
Delomerista kusuii
 1 ♀, 5 - 12. VI. 2010
 クロコブフシヒメバチ *Dolichomitus melanomerus macropunctatus*
 3 ♀, 9 - 31. X. 2010
 チュウフシオナガヒメバチ *Paraperithous chui*
 1 ♀, 24. VII - 14. VIII. 2010
 2 ♀, 14 - 28. VIII. 2010
 シロモンヒラタヒメバチ *Pimpla alboannulata*
 1 ♂, 1 ♀, 16 - 22. V. 2010
 1 ♀, 17 - 24. VII. 2010
 2 ♀, 9 - 31. X. 2010
 マイマイヒラタヒメバチ *Pimpla luctuosa*
 1 ♀, 1 - 8. V. 2010
 クロフシヒラタヒメバチ *Pimpla pluto*
 1 ♀, 1 - 8. V. 2010
 クロツヤヒラタヒメバチ *Theronia laevigata nigra*
 1 ♀, 9 - 31. X. 2010
 シロスジクチキヒメバチ *Eugalta albimarginalis*
 1 ♀, 16 - 22. V. 2010
 1 ♀, 5 - 12. VI. 2010
 オオホシオナガバチ *Megarhyssa praezellens*
 1 ♀, 22. V - 5. VI. 2010
 1 ♀, 19. VI - 3. VII. 2010
 1 ♀, 3 - 10. VII. 2010
 トゲマルズオナガヒメバチ *Odontocolon rufum*
 1 ♀, 14 - 28. VIII. 2010
アシプトコバチ科 Chalcidae
 キアシプトコバチ *Brachymeria lasus*
 1 ♀, 17 - 24. VII. 2010
セイボウ科 Chrysididae
 ムネツヤセイボウ *Omalus aeneus*
 1 ♀, 5 - 12. VI. 2010
アリバチ科 Mutillidae
 ヤマトアリバチモドキ *Myrmosa nigrofasciata*
 1 ♂, 3 - 10. VII. 2010
 1 ♂, 10 - 17. VII. 2010
 1 ♂, 17 - 24. VII. 2010
 4 ♂, 24. VII - 14. VIII. 2010
 2 ♂, 28. VIII - 5. IX. 2010
 1 ♂, 25. IX - 2. X. 2010
 ホソアリバチ *Cystomutilla teranishii*
 1 ♂, 25. IX - 2. X. 2010
アリ科 Formicidae
 ヤマトアシナガアリ *Aphaenogaster japonica*
 1ex., 19. VI - 3. VII. 2010
 1ex., 10 - 17. VII. 2010
 1ex., 17 - 24. VII. 2010
 3ex., 24. VII - 14. VIII. 2010
 1ex., 14 - 28. VIII. 2010
 1ex., 5 - 11. IX. 2010
 1ex., 9 - 31. X. 2010
 ハリプトシリアゲアリ *Crematogaster matsumurai*
 1ex., 17 - 24. VII. 2010
 2exs., 24. VII - 14. VIII. 2010
 5exs., 14 - 28. VIII. 2010
 1ex., 5 - 11. IX. 2010
 2exs., 11 - 19. IX. 2010
 1ex., 25. IX - 2. X. 2010
 アミメアリ *Pristomyrmex punctatus*
 1ex., 3 - 10. VII. 2010
 1ex., 10 - 17. VII. 2010
 4exs., 17 - 24. VII. 2010
 シベリアカタアリ *Dolichoderus sibiricus*
 1ex., 9 - 31. X. 2010
 ムネアカオオアリ *Camponotus obscuripes*
 1ex., 10 - 17. VII. 2010
 2exs., 24. VII - 14. VIII. 2010
 ミカドオオアリ *Camponotus kiusuensis*
 1ex., 24. VII - 14. VIII. 2010
 ハヤシクロヤマアリ *Formica hayashi*
 1ex., 19. VI - 3. VII. 2010
 1ex., 10 - 17. VII. 2010
 1ex., 17 - 24. VII. 2010
クモバチ科 Pompilidae
 ヤドリクモバチ *Irenangelus hikosanus*
 1 ♂, 24. VII - 14. VIII. 2010
 オオモンクロクモバチ *Anoplius samariensis*
 1 ♀, 28. VIII - 5. IX. 2010
 オオシロフクモバチ *Episyron arrogans*
 2 ♂, 17 - 24. VII. 2010
 1 ♂, 24. VII - 14. VIII. 2010
 1 ♀, 14 - 28. VIII. 2010
 2 ♂, 28. VIII - 5. IX. 2010
ドロバチ科 Eumenidae
 ミカドトックリバチ *Eumenes micado*
 1 ♀, 11 - 19. IX. 2010
スズメバチ科 Vespidae
 ムモンホソアシナガバチ *Parapolybia indica indica*
 1w. 16 - 22. V. 2010
 9 ♂, 1w. 14 - 28. VIII. 2010
 2 ♂, 28. VIII - 5. IX. 2010
 1 ♂, 5 - 11. IX. 2010
 1 ♂, 25. IX - 2. X. 2010
 ヒメホソアシナガバチ *Parapolybia varia*
 1w. 24. VII - 14. VIII. 2010
 1w. 14 - 28. VIII. 2010
アリマキバチ科 Pemphredonidae
 ジンムヨコバイバチ *Psen dzimm*
 1 ♀, 5 - 11. IX. 2010
アナバチ科 Sphecidae
 サトジガバチ *Ammophila sabulosa nipponica*
 1 ♀, 17 - 24. VII. 2010
ギングチバチ科 Crabronidae
 ナミギングチ *Ectemnius continuus*
 1 ♀, 24. VII - 14. VIII. 2010
 2 ♀, 14 - 28. VIII. 2010
 1 ♀, 28. VIII - 5. IX. 2010
 シロスジギングチ *Ectemnius iridifrons*
 1 ♀, 14 - 28. VIII. 2010
 2 ♀, 28. VIII - 5. IX. 2010
Ectemnius sp.
 1 ♀, 25. IX - 2. X. 2010
Rhopalum sp.
 1 ♀, 17 - 24. VII. 2010
 ヤマトヌカダカバチ *Tachysphex nigricolor*
 2 ♀, 11 - 19. IX. 2010
 1 ♀, 2 - 9. X. 2010
 1 ♂, 9 - 31. X. 2010
 コシプトジガバチモドキ *Trypoxylon pacificum*
 1 ♀, 24. VII - 14. VIII. 2010
Trypoxylon sp.
 1 ♀, 10 - 17. VII. 2010
ドロバチモドキ科 Nyssonidae
 ムネアカツヤアナバチ *Alysson pertheesi*
 1 ♂, 17 - 24. VII. 2010
 オオトゲアワフキバチ *Agrogorytes mystaceus grandis*
 1 ♀, 5 - 12. VI. 2010
 コイケアワフキバチ *Eogorytes fulvohirtus*
 1 ♀, 17 - 24. VII. 2010
コハナバチ科 Halictidae
 ズマルコハナバチ *Lasioglossum affine*
 1 ♂, 10 - 17. VII. 2010
 4 ♂, 17 - 24. VII. 2010
 シロスジカタコハナバチ *Lasioglossum occidens*
 1 ♀, 19. VI - 3. VII. 2010
 1 ♀, 25. IX - 2. X. 2010
ヒメハナバチ科 Andrenidae
 キバナヒメハナバチ *Andrena knuthi*
 1 ♀, 5 - 12. VI. 2010
ハキリバチ科 Megachilidae
 マルバツツハナバチ *Osmia taurus*
 1 ♂, 24. IV - 1. V. 2010 ミツバチ科 Apidae
 コマルハナバチ *Bombus ardens ardens*
 1 ♀, 24. IV - 1. V. 2010
 1 ♀, 1 - 8. V. 2010
 トラマルハナバチ *Bombus diversus diversus*
 1 ♀, 1 - 8. V. 2010
 1w. 8 - 16. V. 2010
 1 ♀, 16 - 22. V. 2010
 1w. 25. IX - 2. X. 2010
 1w. 9 - 31. X. 2010
 ヤマトツツハナバチ *Ceratina japonica*
 1 ♀, 16 - 22. V. 2010
 ニッポンヒゲナガハナバチ *Eucera nipponensis*
 1 ♂, 24. IV - 1. V. 2010
 コキマダラハナバチ *Nomada okubira*
 1 ♀, 5 - 12. VI. 2010
 キムネクマバチ *Xylocopa appendiculata circumvolans*
 2 ♀, 16 - 22. V. 2010
 1 ♀, 22. V - 5. VI. 2010

双翅目 Diptera

ガガンボ科 Tipulidae

ベッコウガガンボ *Dicthenidia pictipennis fasciata*

1 ♀, 5 - 12. VI. 2010

ダイセンホソガガンボ *Nephrotoma daisensis*

1 ♀, 22. V - 5. VI. 2010

Nephrotoma fuscescens

1 ♀, 22. V - 5. VI. 2010

キイロホソガガンボ *Nephrotoma virgata*

1 ♂, 1 - 8. V. 2010

Nephrotoma sp.

1 ♀, 8 - 16. V. 2010

ヒメクシヒゲガガンボ *Tanyptera angustistyla*

1 ♂, 8 - 16. V. 2010

1 ♂, 1 ♀, 16 - 22. V. 2010

ハラナグクシヒゲガガンボ *Tanyptera atrata portschinskyi*

3 ♂, 24. IV - 1. V. 2010

3 ♂, 1 - 8. V. 2010

2 ♀, 8 - 16. V. 2010

ネグロクシヒゲガガンボ *Tanyptera nigricornis fumibasis*

1 ♂, 1 ♀, 1 - 8. V. 2010

1 ♀, 8 - 16. V. 2010

オビヒメガガンボ科 Pediciidae

Pedicia sp.

1 ♀, 22. V - 5. VI. 2010

ヒメガガンボ科 Limoniidae

ミスジガガンボ *Gymnastes flavitibia*

1 ♂, 1 ♀, 17 - 24. VII. 2010

1 ♀, 24. VII - 14. VIII. 2010

Styringomyia sp.

1 ♂, 24. VII - 14. VIII. 2010

ケバエ科 Bibionidae

クローアシボソケバエ *Bibio holomaurus*

2 ♂, 24. IV - 1. V. 2010

1 ♂, 1 - 8. V. 2010

メスアカアシボソケバエ *Bibio simulans*

1 ♀, 10 - 17. IV. 2010

Bibio sp.

2 ♀, 12 - 19. VI. 2010

トゲナシケバエ科 Pleciidae

ヒメセグロケバエ *Penthetria velutina*

1 ♂, 16 - 22. V. 2010

1 ♂, 4 ♀, 22. V - 5. VI. 2010

クロトゲナシケバエ *Plecia adiaistola*

1 ♀, 22. V - 5. VI. 2010

ケツメカ科 Ditomyiidae

Symmerus brevicornis yamatoensis

1 ♂, 10 - 17. VII. 2010

ツノキノコバエ科 Keroplatidae

ツマジロノコキノコバエ *Heteropterna septentrionalis*

1 ♂, 5 - 12. VI. 2010

1 ♀, 5 - 11. IX. 2010

タマバエ科 Cecidomyiidae

Cecidomyiidae gen. et sp. Indet.

1 ♂, 2 ♀, 17 - 24. VII. 2010

チョウバエ科 Psychodidae

Psychodidae gen. et sp. Indet.

1ex., 17 - 24. VII. 2010

カバエ科 Anisopodidae

スズキカバエ *Sylvicola suzukii*

1 ♀, 10 - 17. IV. 2010

2 ♀, 17 - 24. IV. 2010

1 ♂, 8 - 16. V. 2010

マダラカバエ近似種 *Sylvicola* sp.

1 ♀, 10 - 17. IV. 2010

コシボソガガンボ科 Ptychopteridae

Ptychoptera yamato

1 ♀, 14 - 28. VIII. 2010

カ科 Culicidae

オオクローヤブカ *Armigeres subalbatus*

1 ♀, 5 - 11. IX. 2010

1 ♀, 25. IX - 2. X. 2010

ユスリカ科 Chironomidae

ヒシモンユスリカ *Chironomus flaviplumus*

2 ♀, 17 - 24. VII. 2010

クローハモンユスリカ *Polypedilum tamanigrum*

1 ♂, 17 - 24. VII. 2010

クシツノアブ科 Rachiceridae

ガロアクシツノアブ *Rachicerus galloisi*

1 ♂, 24. VII - 14. VIII. 2010

キアブ科 Xylophagidae

ケジロキアブ *Xylophagus albopilosus*

1 ♂, 1 ♀, 17 - 24. IV. 2010

ホシキアブ *Xylophagus matsumurai*

1 ♂, 17 - 24. IV. 2010

キアブモドキ科 Xylomyiidae

フトヒゲナガキアブモドキ *Solva procera*

1 ♀, 22. V - 5. VI. 2010

ミズアブ科 Stratiomyidae

エゾホルリミズアブ *Actina jezoensis*

1 ♀, 24. IV - 1. V. 2010

Allognosta flavofemolaris

1 ♂, 1 - 8. V. 2010

Cephalochrysa stenogaster

2 ♀, 17 - 24. VII. 2010

キイロコウカアブ *Ptecticus aurifer*

1 ♀, 25. IX - 2. X. 2010

1 ♂, 9 - 31. X. 2010

ヒメルリコウカアブ *Ptecticus matsumurai*

1 ♀, 25. IX - 2. X. 2010

ヒメキイロコウカアブ *Ptecticus sinchangensis*

1 ♂, 24. VII - 14. VIII. 2010

コウカアブ *Ptecticus tenebrifer*

1 ♀, 24. VII - 14. VIII. 2010

1 ♀, 14 - 28. VIII. 2010

ルリミズアブ *Sargus nipponensis*

1 ♀, 9 - 31. X. 2010

クシゲマチミズアブ *Oxycera kushigematii*

1 ♀, 17 - 24. VII. 2010

ネグロミズアブ *Craspedometopon frontale*

1 ♀, 19. VI - 3. VII. 2010

クローツヤミズアブ *Evaza japonica*

1 ♂, 17 - 24. VII. 2010

ナガレアブ科 Athericidae

クローモンナガレアブ *Asuragina caerulescens*

1 ♀, 24. VII - 14. VIII. 2010

アブ科 Tabanidae

ヤマトアブ *Tabanus rufidens*

1 ♀, 24. VII - 14. VIII. 2010

ツリアブ科 Bombyliidae

ニトベハラボソツリアブ *Systropus nitobei*

2 ♂, 25. IX - 2. X. 2010

ピロウドツリアブ *Bombylius major*

3 ♂, 4 ♀, 4 - 10. IV. 2010

1 ♀, 10 - 17. IV. 2010

5 ♂, 17 - 24. IV. 2010

1 ♀, 24. IV - 1. V. 2010

2 ♀, 1 - 8. V. 2010

ホシツリアブ *Anthrax distigma*

1ex., 17 - 24. VII. 2010

ヤマシロツリアブ *Brachyanax aterrimus*

1 ♂, 28. VIII - 5. IX. 2010

スキバツリアブ *Villa limbata*

1ex., 24. VII - 14. VIII. 2010

ツルギアブ科 Therevidae

トガリツルギアブ *Procyctotelus elegans*

1 ♂, 19. VI - 3. VII. 2010

ムシヒキアブ科 Asilidae

ヒメキンイシアブ *Choerades japonicas*

1 ♂, 1 ♀, 25. IX - 2. X. 2010

トゲヒラタイシアブ *Pogonosoma funebre*

1 ♀, 24. VII - 14. VIII. 2010

アカアシツマグロイシアブ Gen. ? sp.

1 ♀, 24. VII - 14. VIII. 2010

ハラボソムシヒキ *Dioctria nakanensis*

3 ♂, 5 - 12. VI. 2010

1 ♂, 1 ♀, 17 - 24. VII. 2010

Leptogaster sp.

1 ♂, 2 - 9. X. 2010

ナミマガリケムシヒキ *Neoitamus angusticornis*

1 ♂, 2 ♀, 22. V - 5. VI. 2010

4 ♂, 2 ♀, 5 - 12. VI. 2010

1 ♂, 1 ♀, 19. VI - 3. VII. 2010

1 ♂, 10 - 17. VII. 2010

1 ♂, 17 - 24. VII. 2010

1 ♂, 24. VII - 14. VIII. 2010

モモアカマガリケムシヒキ *Neoitamus* sp. 2

1 ♂, 24. VII - 14. VIII. 2010

ヒサマツムシヒキ *Tolmerus hisamatsui*

1 ♂, 1 ♀, 14 - 28. VIII. 2010

3 ♂, 28. VIII - 5. IX. 2010

2 ♂, 1 ♀, 5 - 11. IX. 2010

2 ♂, 11 - 19. IX. 2010

1 ♂, 25. IX-2. X. 2010
1 ♂, 2-9. X. 2010

オドリバエ科 Empididae

ネウスオドリバエ *Empis flavobasalis*
1 ♀, 8-16. V. 2010

Empis (Planempis) sp.
1 ♂, 8-16. V. 2010

キアシセスジオドリバエ近似種 *Empis (Polyblepharis) sp. (nr. compsogyne)*
1 ♂, 1 ♀, 1-8. V. 2010

コシアキミナモオドリバエ *Hilara neglecta*
1 ♂, 22. V-5. VI. 2010

スキバオオウルワシオドリバエ *Rhamphomyia formidabilis*
2 ♂, 24. IV-1. V. 2010
2 ♂, 1-8. V. 2010
1 ♂, 8-16. V. 2010

アシナガバエ科 Dolichopodidae

マダラホソアシナガバエ *Condylostylus nebulosus*
1 ♀, 24. VII-14. VIII. 2010
1 ♀, 5-11. IX. 2010

Neurigona sp.
1 ♂, 14-28. VIII. 2010

ヤリバエ科 Lonchopteridae

クモスケヤリバエ *Lonchoptera stackelbergi*
2 ♂, 10-17. IV. 2010
1 ♂, 17-24. IV. 2010

Lonchoptera sp.
1 ♀, 10-17. IV. 2010

ノミバエ科 Phoridae

オオアカノミバエ *Diplonevra peregrine*
1 ♂, 1 ♀, 17-24. VII. 2010

ハナアブ科 Syrphidae

ホソヒラタアブ *Episyrphus balteatus*
1 ♀, 11-19. IX. 2010
1 ♀, 25. IX-2. X. 2010
1 ♀, 2-9. X. 2010
1 ♂, 4 ♀, 9-31. X. 2010

カオグロオビホソヒラタアブ *Meliscaeva omogensis*
1 ♀, 9-31. X. 2010

マガイヒラタアブ *Syrphus dubius*
1 ♀, 24. IV-1. V. 2010

ツマグロコシボソハナアブ *Allobaccha apicalis*
1 ♀, 2-9. X. 2010

マダラコシボソハナアブ *Baccha maculate*
1 ♀, 24. VII-14. VIII. 2010

ツヤヒラタアブ *Melanostoma orientale*
1 ♀, 25. IX-2. X. 2010

ホシツヤヒラタアブ *Melanostoma scalare*
1 ♂, 24. IV-1. V. 2010

ニセジョウザンケイクロハナアブ *Cheilosia nuda*
1 ♀, 14-28. VIII. 2010

Cheilosia sp.
1 ♀, 28. III-4. IV. 2010

スズキフタモンハナアブ *Ferdinandea cuprea*

1 ♀, 10-17. IV. 2010
5 ♀, 1-8. V. 2010
1 ♀, 22. V-5. VI. 2010

ツマグロハナブトハナアブ *Brachyopa sp. D*
2 ♂, 1 ♀, 17-24. IV. 2010
1 ♀, 1-8. V. 2010

シコクモモブトホソハナアブ *Myolepta shikokuana*
2 ♀, 22. V-5. VI. 2010

マドヒラタアブ *Eumerus japonicus*
1 ♂, 24. VII-14. VIII. 2010
1 ♂, 14-28. VIII. 2010
1 ♂, 25. IX-2. X. 2010

ヒサマツハチモドキハナアブ *Ceriana japonica*
1 ex., 28. III-4. IV. 2010

アシブトハナアブ *Helophilus virgatus*
1 ♀, 10-17. IV. 2010
1 ♀, 1-8. V. 2010
1 ♀, 8-16. V. 2010

カクモンハラブトハナアブ *Mallota abdominalis*
1 ♀, 24. VII-14. VIII. 2010

スズキナガハナアブ *Spilomyia suzukii*
1 ♀, 5-11. IX. 2010

ハラアカハラナガハナアブ *Chalcosyrphus frontalis*
1 ♂, 19. VI-3. VII. 2010

ナミルリイロハラナガハナアブ *Xylota amamiensis*
1 ♂, 1-8. V. 2010
1 ♂, 11-19. IX. 2010

ナガズヤセバエ科 Neriidae

ホシアシナガヤセバエ *Styopocladus appendiculatus*
1 ♀, 10-17. VII. 2010
1 ♀, 24. VII-14. VIII. 2010

ハネオレバエ科 Psilidae

Loxocera sp.
1 ♀, 1-8. V. 2010

メバエ科 Conopidae

マダラメバエ *Myopa buccata*
1 ♂, 4-10. IV. 2010
2 ♂, 1-8. V. 2010

ヒロクチバエ科 Platystomatidae

オオマダラヒロクチバエ *Euprosopia graham*
1 ♂, 24. VII-14. VIII. 2010
2 ♀, 14-28. VIII. 2010
1 ♀, 28. VIII-5. IX. 2010

マツダマダラヒロクチバエ *Euprosopia matsudai*
1 ♀, 14-28. VIII. 2010

ヒゲナガヒロクチバエ *Lamprophthalma japonica*
1 ♀, 19. VI-3. VII. 2010

ハマダラヒロクチバエ *Prosthiochaeta flavihirta*
1 ♂, 17-24. IV. 2010
3 ♂, 3 ♀, 1-8. V. 2010
1 ♀, 8-16. V. 2010

ミバエ科 Tephritidae

オグルマケブカミバエ *Orotava senecionis*
1 ♂, 1-8. V. 2010
1 ♂, 1 ♀, 16-22. V. 2010
1 ♂, 5-12. VI. 2010

ハルササハマダラミバエ *Paragastrozona japonica*
1 ♂, 17-24. IV. 2010
1 ♂, 24. IV-1. V. 2010
1 ♂, 1-8. V. 2010

ムラクモハマダラミバエ *Stawrella nigrescens*
1 ♂, 4-10. IV. 2010

デガシラバエ科 Pyrgotidae

コマダラハチモドキバエ *Campylocera thoracalis*
1 ♀, 3-10. VII. 2010

シマバエ科 Lauxaniidae

シモフリシマバエ *Homoneura euaresta*
1 ♀, 1-8. V. 2010

ヒラヤマシマバエ *Homoneura hirayamae*
1 ♀, 19. VI-3. VII. 2010
1 ♀, 2-9. X. 2010
2 ♂, 3 ♀, 9-31. X. 2010

Homoneura mayrhoferi
1 ♂, 4-10. IV. 2010

フンバエ科 Scathophagidae

Cordilura cuspidata
1 ♀, 1-8. V. 2010

Cordilura nubecula
1 ♀, 1-8. V. 2010

キアシフンバエ *Scathophaga mellipes*
1 ♂, 17-24. IV. 2010
1 ♂, 2 ♀, 9-31. X. 2010

ハナバエ科 Anthomyiidae

Delia sp.
1 ♂, 1-8. V. 2010

イエバエ科 Muscidae

ミドリイエバエ *Neomyia timorensis*
1 ♀, 25. IX-2. X. 2010

Helina spp.
1 ♀, 17-24. IV. 2010
1 ♀, 9-31. X. 2010

Phaonia spp.
3 ♀, 9-31. X. 2010

Syngamoptera sp.
1 ♀, 10-17. VII. 2010

シリモチハナレメイバエ *Pygophora confusa*
1 ♀, 11-19. IX. 2010

クロバエ科 Calliphoridae

オオクロバエ *Calliphora nigribarbis*
1 ♀, 22. V-5. VI. 2010

キンパツヒメクロバエ *Pollenia japonica*
1 ♀, 22. V-5. VI. 2010
1 ♀, 3-10. VII. 2010
2 ♀, 10-17. VII. 2010
2 ♀, 11-19. IX. 2010

ホクリクコフキクロバエ *Polleniopsis hokurikuensis*
 1 ♀, 22.V - 5.VI. 2010
 1 ♀, 24.VII - 14.VIII. 2010

チビククロバエ *Melinda pusilla*
 1 ♀, 19.VI - 3.VII. 2010

ミドリキンバエ *Lucilia illustris*
 1 ♂, 10 - 17.VII. 2010

ショウジョウククロバエ *Dexopollenia flava*
 1 ♀, 9 - 31.X. 2010

ホホグロオビキンバエ *Chrysomya pinguis*
 2 ♀, 5 - 12.VI. 2010

ミドリバエ *Strongyloneura prasina*
 1 ♀, 17 - 24.VII. 2010

ニクバエ科 Sarcophagidae

オカザキニクバエ *Kanoa okazakii*
 1 ♂, 11 - 19.IX. 2010

ホクリクニクバエ *Parasarcophaga hokurikuensis*
 1 ♀, 28.VIII - 5.IX. 2010

キノシタニクバエ *Phallosphaera graveleyi*
 1 ♀, 9 - 31.X. 2010

ヤドリバエ科 Tachinidae

Dexia sp.
 1 ♂, 17 - 24.VII. 2010

Gymnosoma sp.
 1 ♂, 22.V - 5.VI. 2010

トカチハリバエ *Phorocera assimilis*
 1 ♂, 17 - 24.IV. 2010

Tachina sp.
 1 ♀, 28.VIII - 5.IX. 2010

シロオビハリバエ *Trigonospila transvittata*
 1 ♀, 2 - 9.X. 2010

(2) ライトトラップ

採集日は灯火の点灯を開始した日付であり、実際はその日から翌日にまたがっている。リストに採集場所の記載がないものの採集場所はすべて定点調査地である。()内は採集者を示す。

鱗翅目 Lepidoptera

ヒロズコガ科 Tineidae

クシヒゲキヒロズコガ *Pelecyntola strigosa*
 1ex., 18.IX. 2010 (安岡拓郎)

クロクモヒロズコガ *Psecadioides asperses*
 1ex., 17.VII. 2010 (安達誠文)
 1ex., 28.VII. 2010 (安達誠文)

ミノガ科 Psychidae

オオミノガ *Eumeta variegata*
 1ex., 19.VI. 2010 (安達誠文)

ニセマイコガ科 Stathmopodidae

カキノヘタムシガ *Stathmopoda masinissa*
 1ex., 19.VI. 2010 (安達誠文)

イラガ科 Limacodidae

ナシイラガ *Narosoides flavidorsalis*
 1ex., 29.VII. 2010 (安達誠文)

アオイラガ *Parasa consocia*
 1ex., 17.VII. 2010 (安達誠文)

ヒロヘリアオイラガ *Parasa lepida*
 1ex., 19.VI. 2010 (安達誠文)

クロシタアオイラガ *Parasa sinica*
 1ex., 19.VI. 2010 (安達誠文)

台湾イラガ *Phlossa conjuncta*
 1ex., 17.VII. 2010 (安達誠文)
 1ex., 28.VII. 2010 (安達誠文)

ボクトウガ科 Cossidae

ゴマフボクトウ *Zeuzera multistrigata*
 2exs., 28.VIII. 2010 昆虫館前 (安岡拓郎)

ボクトウガ *Cossus jezoensis*
 1ex., 28.VII. 2010 (徳平拓朗)

ハマキガ科 Tortricidae

アシブトヒメハマキ *Cryptophlebia ombrodelta*
 1ex., 28.VII. 2010 (安達誠文)

オオアシブトヒメハマキ *Cryptophlebia yasudai*
 1ex., 28.VII. 2010 (安達誠文)

マドガ科 Thyrididae

スギタニマドガ *Rhodoneura sugitanii*
 1ex., 17.VII. 2010 (安達誠文)

ヒメマダラマドガ *Rhodoneura hyphaema*
 1ex., 17.VII. 2010 (安達誠文)

メイガ科 Pyralidae

クロオビノメイガ *Pycnarmon pantherata*
 1ex., 28.VIII. 2010 奥の院 (安岡拓郎)

シロモンノメイガ *Bocchoris inpersalis*
 2exs., 18.IX. 2010 (安達誠文)
 1ex., 18.IX. 2010 (安岡拓郎)

オオシロモンノメイガ *Chabula telphusalis*
 1ex., 29.VII. 2010 (安達誠文)

ソトグロキノメイガ *Analthes euryterminalis*
 1ex., 19.VI. 2010 (安達誠文)

キボシノメイガ *Analthes insignis*
 1ex., 28.VII. 2010 (徳平拓朗)
 1ex., 29.VII. 2010 (安達誠文)
 1ex., 18.IX. 2010 (安達誠文)

シロヒトモンノメイガ *Analthes semitritalis*
 1ex., 17.VII. 2010 (安達誠文)
 1ex., 29.VII. 2010 (安達誠文)
 1ex., 18.IX. 2010 (安岡拓郎)

クロズノメイガ *Goniorhynchus exemplaris*
 1ex., 19.VI. 2010 (安達誠文)

スカシノメイガ *Glyphodes pryeri*
 1ex., 19.VI. 2010 (安達誠文)
 1ex., 29.VII. 2010 (川崎安寿)
 1ex., 18.IX. 2010 (安達誠文)

クワノメイガ *Glyphodes pyloalis*
 1ex., 19.VI. 2010 (安達誠文)

シロマダラノメイガ *Glyphodes onychinalis*
 1ex., 28.VII. 2010 (安達誠文)

セスジノメイガ *Sinibotys evenoralis*
 2exs., 19.VI. 2010 (安達誠文)

オオモンシロルリノメイガ *Uresiphita dissipatalis*
 1ex., 28.VII. 2010 (安達誠文)

モンキクロノメイガ *Herpetogramma luctuosale*
 1ex., 17.VII. 2010 (安達誠文)

ヒロバウスグロノメイガ *Paranacoleia lophophoralis*
 1ex., 18.IX. 2010 (安岡拓郎)

モンスカシキノメイガ *Pseudebulea fentoni*
 1ex., 28.VIII. 2010 奥の院 (安岡拓郎)
 1ex., 28.VIII. 2010 昆虫館前 (安岡拓郎)
 1ex., 18.IX. 2010 (安岡拓郎)

フタスジツヅリガ *Eulophopalpia pauperalis*
 1ex., 17.VII. 2010 (安達誠文)
 3exs., 28.VII. 2010 (安達誠文)

クロフトメイガ *Termioptycha nigrescens*
 1ex., 18.IX. 2010 (安岡拓郎)
 3exs., 28.VII. 2010 (安達誠文)

クロモンフトメイガ *Orthaga euadrusalis*
 1ex., 28.VIII. 2010 昆虫館前 (安岡拓郎)
 1ex., 28.VII. 2010 (安達誠文)
 1ex., 29.VII. 2010 (安達誠文)

ナカアフトメイガ *Teliphasa elegans*
 1ex., 28.VII. 2010 (川崎安寿)

ナカトビフトメイガ *Orthaga achatina*
 1ex., 28.VII. 2010 (安達誠文)

ナカジロフトメイガ *Termioptycha margarita*
 1ex., 22.V. 2010 (安達誠文)

ナカムラサキフトメイガ *Lista ficki*
 2exs., 19.VI. 2010 (安達誠文)
 1ex., 28.VII. 2010 (安達誠文)
 1ex., 29.VII. 2010 (安達誠文)

ハスジフトメイガ *Epilepia dentata*
 1ex., 17.VII. 2010 (安達誠文)

ミドリフトメイガ *Trichotophysa jucundalis*
 2exs., 17.VII. 2010 (安達誠文)
 1ex., 28.VII. 2010 (安達誠文)
 1ex., 29.VII. 2010 (安達誠文)

アカマダラメイガ *Oncocera semirubella*
 1ex., 19.VI. 2010 (安達誠文)

マツノシンマダラメイガ *Dioryctria sylvestrella*
 1ex., 22.V. 2010 (安達誠文)
 1ex., 19.VI. 2010 (安達誠文)

アカシマメイガ *Herculia pelasgalis*
 1ex., 29.VII. 2010 (安達誠文)

キンボシシマメイガ *Orybina regalis*
 2exs., 17.VII. 2010 (安達誠文)
 1ex., 29.VII. 2010 (安達誠文)
 1ex., 29.VII. 2010 (川崎安寿)

ギンモンシマメイガ *Pyralis regalis*
 1ex., 29.VII. 2010 (安達誠文)

ツマグロシマメイガ *Arippara indicator*
 1ex., 29.VII. 2010 (安達誠文)

カギバガ科 Drepanidae

マエキカギバ *Agnidra scabiosa*
 1ex., 22.V. 2010 (安達誠文)

オガサワラカギバ *Microblepsis acuminata*
 1ex., 22.V. 2010 (安達誠文)

ウコンカギバ *Tridrepana unispina*
 1ex., 28.VIII. 2010 昆虫館前 (安岡拓郎)

ギンモンカギバ *Callidrepana patrana*
1ex., 27. VII. 2010 (川崎安寿)
1ex., 28. VII. 2010 (川崎安寿)

ヒトツメカギバ *Auzata superba*
1ex., 18. IX. 2010 (安達誠文)

モンウスギヌカギバ *Macrocilix maia*
1ex., 27. VII. 2010 (川崎安寿)
1ex., 18. IX. 2010 (安岡拓郎)

トガリバガ科 Thyatiridae

モントガリバ *Thyatira batis*
1ex., 29. VII. 2010 (川崎安寿)

オオバトガリバ *Tethea ampliata*
2exs., 17. VII. 2010 (安達誠文)
1ex., 19. VI. 2010 (安達誠文)

オオマエベニトガリバ *Tethea consimilis*
1ex., 19. VI. 2010 (安達誠文)
1ex., 28. VIII. 2010 昆虫館前 (安岡拓郎)

ホソトガリバ *Tethea octogesima*
1ex., 28. VII. 2010 (安達誠文)

ネグロトガリバ *Mimopsestis basalis*
1ex., 19. VI. 2010 (安達誠文)

シャクガ科 Geometridae

オオアヤシャク *Pachista superans*
1ex., 19. VI. 2010 (安達誠文)

カギバアオシャク *Tanaorhinus reciprocatus*
1ex., 18. IX. 2010 (安岡拓郎)

ヒメシロフアオシャク *Eucyclodes infractus*
1ex., 27. VII. 2010 (川崎安寿)
1ex., 28. VII. 2010 (川崎安寿)

シロフアオシャク *Eucyclodes diffictus*
1ex., 17. VII. 2010 (安達誠文)

クロモンアオシャク *Comibaena delicatior*
1ex., 19. VI. 2010 (安達誠文)

ヒトツメオオシロヒメシャク *Problepsis superans*
1ex., 17. VII. 2010 (安達誠文)
1ex., 28. VII. 2010 (川崎安寿)

クロスジオオシロヒメシャク *Problepsis diazoma*
1ex., 19. VI. 2010 (安達誠文)
1ex., 28. VIII. 2010 奥の院 (安岡拓郎)

ベニヒメシャク *Idaea muricata*
1ex., 18. IX. 2010 (安達誠文)

ホソバナミシャク *Tyloptera bella*
1ex., 18. IX. 2010 (安岡拓郎)
1ex., 18. IX. 2010 (安達誠文)

ツマキシロナミシャク *Gandaritis whitelyi leechi*
1ex., 19. VI. 2010 (安達誠文)

ナミガタシロナミシャク *Callabraxas compositata*
1ex., 22. V. 2010 (安達誠文)

キムジシロナミシャク *Asthena corculina*
1ex., 18. IX. 2010 (安達誠文)

スギタニシロエダシャク *Abraxas flavisnuata*
1ex., 28. VIII. 2010 奥の院 (安岡拓郎)

クロフヒメエダシャク *Peratophyga hyalinata*
1ex., 17. VII. 2010 (安達誠文)
1ex., 29. VII. 2010 (安達誠文)

ヤマトエダシャク *Peratostega deletaria*
1ex., 22. V. 2010 (安達誠文)

アトグロアミエダシャク *Cabera griseolimbata*
1ex., 22. V. 2010 (安達誠文)

ウスオビヒメエダシャク *Euchristophia cumulata*
1ex., 28. VIII. 2010 昆虫館前 (安岡拓郎)

ウラキトガリエダシャク *Hypephyra terrosa pryeraria*
3exs., 18. IX. 2010 (安達誠文)
1ex., 18. IX. 2010 (安岡拓郎)

ツマキエダシャク *Platycerota incertaria*
1ex., 22. V. 2010 (安達誠文)

フタテンオエダシャク *Chiasmia defixaria*
1ex., 19. VI. 2010 (安達誠文)
1ex., 28. VII. 2010 (安達誠文)

ゴマダラシロエダシャク *Antipercnia albinigrata*
1ex., 19. VI. 2010 (安達誠文)

クロフオオシロエダシャク *Pogonopygia nigralbata*
1ex., 28. VIII. 2010 昆虫館前 (安岡拓郎)

キンタエダシャク *Arichanna melanaria*
1ex., 22. V. 2010 (安達誠文)

ククロモエダシャク *Apocleora rimosa*
2exs., 18. IX. 2010 (安岡拓郎)

リンゴツノエダシャク *Phthonosema tendinosarium*
1ex., 28. VIII. 2010 奥の院 (安岡拓郎)

ヨツメエダシャク *Ophthalmitis albosignaria*
1ex., 28. VIII. 2010 奥の院 (安岡拓郎)
1ex., 18. IX. 2010 (安岡拓郎)

ヨモギエダシャク *Ascotis selenaria*
1ex., 28. VIII. 2010 奥の院 (安岡拓郎)

チャマダラエダシャク *Amblychia insueta*
1ex., 28. VII. 2010 (徳平拓朗)

ヒロオビオオエダシャク *Xandrames dholaria*
1ex., 19. VI. 2010 (安達誠文)
1ex., 28. VIII. 2010 昆虫館前 (安岡拓郎)

オオトビエダシャク *Duliophyle majuscularia*
1ex., 28. VIII. 2010 昆虫館前 (安岡拓郎)

ミスジツマキリエダシャク *Xerodes ufescentarius*
1ex., 22. V. 2010 (安達誠文)

ナカキエダシャク *Plagadis dolabraria*
1ex., 22. V. 2010 (安達誠文)
1ex., 28. VIII. 2010 奥の院 (安岡拓郎)

シロツバメエダシャク *Ourapteryx maculicaudaria*
1ex., 28. VIII. 2010 奥の院 (安岡拓郎)

トラフツバメエダシャク *Tristrophis veneris*
1ex., 22. V. 2010 (安達誠文)
1ex., 19. VI. 2010 (安達誠文)

アゲハモドキ科 Epicopeiidae

キンモンガ *Psychostrophia melanargia*
1ex., 28. VIII. 2010 奥の院 (安岡拓郎)

カレハガ科 Lasiocampidae

ツガカレハ *Dendrolimus superans*
1ex., 28. VIII. 2010 奥の院 (安岡拓郎)

リンゴカレハ *Odonestis pruni*
1ex., 28. VIII. 2010 奥の院 (安岡拓郎)

カイコガ科 Bombycidae

クワコ *Bombyx mandarina*
4exs., 19. VI. 2010 (安達誠文)
1ex., 17. VII. 2010 (安達誠文)
2exs., 28. VII. 2010 (徳平拓朗)

オオクワゴモドキ *Oberthueria falcigera*
1ex., 19. VI. 2010 (安達誠文)

ヤママユガ科 Saturniidae

オオミズアオ *Actias artemis*
1ex., 7. VIII. 2010 (池田大)

シンジュサン *Samia cynthia*
1ex., 22. V. 2010 (安達誠文)

スズメガ科 Sphingidae

アジアホソバズメ *Ambulyx sericeipennis tobii*
1ex., 28. VII. 2010 (徳平拓朗)
2exs., 7. VIII. 2010 (池田大)

トビイロスズメ *Clanis bilineata*
1ex., 28. VII. 2010 (徳平拓朗)

モモスズメ *Marumba gaschkewitschii*
1ex., 7. VIII. 2010 (池田大)

クチバズメ *Marumba sperchius*
1ex., 19. VI. 2010 (安達誠文)

ウンモンズズメ *Callambulyx tatarinovii*
1ex., 19. VI. 2010 (安達誠文)

エゾスズメ *Phyllosphingia dissimilis*
1ex., 28. VII. 2010 (徳平拓朗)
1ex., 8. VIII. 2010 (池田大)

エゾシモフリズズメ *Meganoton analis*
1ex., 28. VIII. 2010 奥の院 (安岡拓郎)

ヒメサザナミスズメ *Dolbina exacta*
1ex., 28. VII. 2010 (川崎安寿)

サザナミスズメ *Dolbina tancrei*
1ex., 19. VI. 2010 (安達誠文)
1ex., 5. V. 2010 (池田大)

ハネナガブドウスズメ *Acosmeryx naga*
1ex., 19. VI. 2010 (安達誠文)
1ex., 7. VIII. 2010 (池田大)

ホシヒメホウジャク *Neogurelca himachala*
1ex., 7. VIII. 2010 (池田大)

フリツエホウジャク *Macroglossum fritzei*
1ex., 17. VII. 2010 (安達誠文)

ピロードスズメ *Rhagastis mongoliana*
1ex., 19. VI. 2010 (安達誠文)

シャチホコガ科 Notodontidae

ギンモンズズメモドキ *Tarsolepis japonica japonica*
1ex., 19. VI. 2010 (安達誠文)
2exs., 27. VII. 2010 (溝手舜)
2exs., 28. VII. 2010 (溝手舜)
1ex., 7. VIII. 2010 (池田大)

ゴマダラシャチホコ *Stauropus obliterates*
1ex., 29. VII. 2010 (川崎安寿)
1ex., 29. VII. 2010 (溝手舜)
29. VII. 2010 2ex (安達誠文)

アオシャチホコ *Syntypistis japonica*
1ex., 17. VII. 2010 (安達誠文)

- バイバラシロシャチホコ *Cnethodonta griseascens*
2exs., 17. VII. 2010 (安達誠文)
- ニッコウシャチホコ *Shachia circumscripta*
1ex., 22. V. 2010 (安達誠文)
- モンクロギンシャチホコ *Wilemanus bidentatus*
1ex., 19. VI. 2010 (安達誠文)
1ex., 28. VII. 2010 (川崎安寿)
1ex., 29. VII. 2010 (溝手舜)
- ムラサキシヤチホコ *Uropygia meticulodina*
1ex., 19. VI. 2010 (安達誠文)
1ex., 27. VII. 2010 (川崎安寿)
5exs., 28. VII. 2010 (徳平拓朗)
1ex., 29. VII. 2010 (溝手舜)
2exs., 7. VIII. 2010 (池田大)
- ホソバシャチホコ *Fentonia ocypete*
1ex., 27. VII. 2010 (川崎安寿)
1ex., 29. VII. 2010 (川崎安寿)
12exs., 7. VIII. 2010 (池田大)
- ホソバネグロシャチホコ *Disparia variegata*
1ex., 19. VI. 2010 (安達誠文)
- ムクツマキシヤチホコ *Phalera angustipennis*
1ex., 29. VII. 2010 (安達誠文)
2exs., 7. VIII. 2010 (池田大)
- ツマキシヤチホコ *Phalera assimilis*
1ex., 19. VI. 2010 (安達誠文)
1ex., 28. VII. 2010 (溝手舜)
- ナカスジシャチホコ *Nerice bipartite*
1ex., 22. V. 2010 (安達誠文)
1ex., 19. VI. 2010 (安達誠文)
1ex., 7. VIII. 2010 (池田大)
1ex., 18. IX. 2010 (安達誠文)
- ヘリスジシャチホコ *Neopheosia fasciata*
1ex., 28. VIII. 2010 奥の院 (安岡拓郎)
1ex., 29. VII. 2010 (川崎安寿)
- アオバシャチホコ *Zaranga permagna*
1ex., 22. V. 2010 (安達誠文)
- ニトベシャチホコ *Peridea aliena*
2exs., 7. VIII. 2010 (池田大)
- ナカキシヤチホコ *Peridea gigantean*
1ex., 7. VIII. 2010 (池田大)
- イシダシャチホコ *Peridea graeseri*
1ex., 18. IX. 2010 (安岡拓郎)
- スズキシヤチホコ *Pheosiopsis cinerea*
2ex., 22. V. 2010 (安達誠文)
1ex., 18. IX. 2010 (安岡拓郎)
1ex., 29. VII. 2010 (川崎安寿)
- コトビモンシャチホコ *Drymonia japonica*
1ex., 22. V. 2010 (安達誠文)
- カエデシャチホコ *Semidonta biloba*
1ex., 29. VII. 2010 (安達誠文)
- ハイイロシャチホコ *Microphalera grisea*
1ex., 22. V. 2010 (安達誠文)
1ex., 28. VIII. 2010 奥の院 (安岡拓郎)
- タカオシャチホコ *Hiradonta takaonis*
1ex., 19. VI. 2010 (安達誠文)
- クロエグリシャチホコ *Ptilodon okanoi*
2exs., 19. VI. 2010 (安達誠文)
- プライヤエグリシャチホコ *Lophontsia pryeri*
1ex., 19. VI. 2010 (安達誠文)
- タテスジシャチホコ *Togepteryx velutina*
1ex., 19. VI. 2010 (安達誠文)
- ギンモンシャチホコ *Spatalia dives*
1ex., 19. VI. 2010 (安達誠文)
- ウスイロギンモンシャチホコ *Spatalia doerriesi*
1ex., 22. V. 2010 (安達誠文)
1ex., 19. VI. 2010 (安達誠文)
1ex., 27. VII. 2010 (徳平拓朗)
1ex., 28. VII. 2010 (徳平拓朗)
1ex., 29. VII. 2010 (川崎安寿)
1ex., 7. VIII. 2010 (池田大)
- ヒナシャチホコ *Micromelalopha troglodyte*
1ex., 28. VII. 2010 (安達誠文)
- ツマアカシャチホコ *Clostera anachoreta*
1ex., 18. IX. 2010 (安岡拓郎)
- ドクガ科 Lymantriidae**
- スズキドクガ *Calliteara conjuncta*
2exs., 22. V. 2010 (安達誠文)
- アカヒゲドクガ *Calliteara lunulata*
1ex., 29. VII. 2010 (川崎安寿)
- リンゴドクガ *Calliteara pseudabietis*
1ex., 4. V. 2010 (池田大)
1ex., 18. IX. 2010 (池田大)
- ブドウドクガ *Ilema eurydice*
1ex., 17. VII. 2010 (安達誠文)
- ヒメシロモンドクガ *Orgyia thyellina*
1ex., 29. VII. 2010 (安達誠文)
1ex., 29. VII. 2010 (川崎安寿)
1ex., 18. IX. 2010 (安達誠文)
- ヤクシマドクガ *Orgyia triangularis*
1ex., 18. IX. 2010 (安達誠文)
- フタホシドクガ *Nygmia staudingeri*
1ex., 19. VI. 2010 (安達誠文)
- キドクガ *Euproctis piperita*
1ex., 29. VII. 2010 (安達誠文)
1ex., 18. IX. 2010 (安達誠文)
- ヒトリガ科 Arctiidae**
- ムジホソバ *Eilema deplane*
1ex., 28. VIII. 2010 奥の院 (安岡拓郎)
- キマエクロホソバ *Ghoria collitoides*
1ex., 19. VI. 2010 (安達誠文)
- マエグロホソバ *Conilepia nigricosta*
2exs., 18. IX. 2010 (安岡拓郎)
- クビワウスグロホソバ *Macrobrochis staudingeri*
1ex., 19. VI. 2010 (安達誠文)
- ゴマフオオホソバ *Agrisius fuliginosus*
3exs., 19. VI. 2010 (安達誠文)
- アカスジシロコケガ *Cyana hamata*
2exs., 19. VI. 2010 (安達誠文)
- オオベニヘリコケガ *Melanaema venata*
1ex., 18. IX. 2010 (安達誠文)
- ヒメホシキコケガ *Lyclene dharmia*
2exs., 17. VII. 2010 (安達誠文)
- クロテンハイロコケガ *Eugoa grisea*
1ex., 19. VI. 2010 (安達誠文)
- スジモンヒトリ *Spilarctia obliquizonata*
1ex., 18. IX. 2010 (安達誠文)
- オビヒトリ *Spilarctia subcarnea*
1ex., 29. VII. 2010 (安達誠文)
- トラガ科 Agaristidae**
- ベニモントラガ *Sarbanissa venusta*
1ex., 28. VIII. 2010 奥の院 (安岡拓郎)
- ヤガ科 Noctuidae**
- キバラケンモン *Trichosea champa*
1ex., 22. V. 2010 (安達誠文)
1ex., 18. IX. 2010 (安岡拓郎)
- カラフトゴマケンモン *Panthea coenobita*
1ex., 19. VI. 2010 (安達誠文)
- ホソバミツモンケンモン *Cymatophoropsis unca*
1ex., 19. VI. 2010 (安達誠文)
1ex., 27. VII. 2010 (山下大輔)
- ゴマケンモン *Moma alpium*
1ex., 28. VIII. 2010 奥の院 (安岡拓郎)
1ex., 22. V. 2010 (安達誠文)
- アサケンモン *Plataplecta pruinosa*
1ex., 28. VIII. 2010 奥の院 (安岡拓郎)
- キシタケンモン *Hylonycta catocaloida*
1ex., 7. VIII. 2010 (池田大)
- シロフクロケンモン *Narcotica niveosparsa*
1ex., 19. VI. 2010 (安達誠文)
- アミメケンモン *Lophonycta confuse*
1ex., 22. V. 2010 (安達誠文)
- ウスアオキノコヨトウ *Stenoloba clara*
1ex., 28. VII. 2010 (安達誠文)
- ウンモンキノコヨトウ *Stenoloba manleyi*
1ex., 18. IX. 2010 (安達誠文)
- シロスジキノコヨトウ *Stenoloba jankowskii*
1ex., 19. VI. 2010 (安達誠文)
- ウスイロカバスジャガ *Sineugraphe bipartite*
1ex., 17. VII. 2010 (安達誠文)
- オオバコヤガ *Diarsia canescens*
1ex., 22. V. 2010 (安達誠文)
- キシタミドリヤガ *Xestia efflorescens*
1ex., 17. VII. 2010 (安達誠文)
1ex., 18. IX. 2010 (安岡拓郎)
1ex., 18. IX. 2010 (安達誠文)
- ハイイロキシタヤガ *Xestia semiherbida*
1ex., 7. VIII. 2010 (池田大)
- ヨトウガ *Mamestra brassicae*
1ex., 4. V. 2010 (池田大)
1ex., 18. IX. 2010 (安達誠文)
- シロシタヨトウ *Sarcopolia illoba*
1ex., 18. IX. 2010 (安岡拓郎)
- オオフタオビキヨトウ *Mythimna grandis*
1ex., 18. IX. 2010 (安岡拓郎)
- マダラキヨトウ *Mythimna flavostigma*
1ex., 22. V. 2010 (安達誠文)
1ex., 28. VII. 2010 (川崎安寿)
- カバマダラヨトウ *Anapamea cuneatoides*
1ex., 17. VII. 2010 (安達誠文)
- アオアカガネヨトウ *Karana laetevirens*
1ex., 29. VII. 2010 (川崎安寿)
1ex., 28. VIII. 2010 奥の院 (安岡拓郎)
- ウスクロモクメヨトウ *Dipterygina cupreotincta*
1ex., 19. VI. 2010 (安達誠文)

- スジキリヨトウ *Spodoptera depravata*
1ex., 22. V. 2010 (安達誠文)
- テンウスイロヨトウ *Athetis dissimilis*
2exs., 22. V. 2010 (安達誠文)
- シロテンウスグロヨトウ *Athetis albisignata*
1ex., 28. VII. 2010 (安達誠文)
- ヒメサビスジヨトウ *Athetis stellata*
2exs., 18. IX. 2010 (安達誠文)
- シロモンオビヨトウ *Athetis lineosa*
1ex., 19. VI. 2010 (安達誠文)
1ex., 28. VIII. 2010 奥の院 (安岡拓郎)
- フタデンヒメヨトウ *Hadjina biguttula*
1ex., 17. VII. 2010 (安達誠文)
- シロマダラヒメヨトウ *Iambia japonica*
1ex., 28. VIII. 2010 奥の院 (安岡拓郎)
- トガリヨトウ *Virgo datanidia*
1ex., 18. IX. 2010 (安岡拓郎)
- ムラサキツマキリヨトウ *Callopietria juvenina*
1ex., 19. VI. 2010 (安達誠文)
- ヒメツマキリヨトウ *Callopietria duplicans*
1ex., 18. IX. 2010 (安岡拓郎)
- マダラツマキリヨトウ *Callopietria replete*
1ex., 29. VII. 2010 (安達誠文)
- キスジツマキリヨトウ *Callopietria japonibia*
1ex., 19. VI. 2010 (安達誠文)
1ex., 28. VIII. 2010 奥の院 (安岡拓郎)
4exs., 18. IX. 2010 (安達誠文)
- アヤナミツマキリヨトウ *Callopietria placodoides*
1ex., 29. VII. 2010 (安達誠文)
- マルモンシロガ *Sphragifera sigillata*
1ex., 19. VI. 2010 (安達誠文)
- コマルモンシロガ *Sphragifera biplaga*
5exs., 22. V. 2010 (安達誠文)
1ex., 19. VI. 2010 (安達誠文)
1ex., 29. VII. 2010 (溝手舜)
2exs., 28. VIII. 2010 奥の院 (安岡拓郎)
- シロモンフサヤガ *Phalga clarirena*
1ex., 29. VII. 2010 (安達誠文)
- ネジロキノカワガ *Negritothripa hampsoni*
3exs., 19. VI. 2010 (安達誠文)
1ex., 29. VII. 2010 (安達誠文)
- カマフリンガ *Macrochthonia fervens*
1ex., 22. V. 2010 (安達誠文)
- ミドリリンガ *Clethrophora distinct*
1ex., 18. IX. 2010 (安達誠文)
- アミメリンガ *Sinna extrema*
1ex., 18. IX. 2010 (安岡拓郎)
- シマフコヤガ *Corgatha nitens*
1ex., 28. VII. 2010 (安達誠文)
- ベニエグリコヤガ *Holocryptis nymphula*
1ex., 19. VI. 2010 (安達誠文)
- テンモンシマコヤガ *Perynea ruficeps*
1ex., 17. VII. 2010 (安達誠文)
- ウスベニコヤガ *Perynea subrosea*
1ex., 28. VII. 2010 (安達誠文)
- モモイロツマキリコヤガ *Lophorufa pulcherrima*
1ex., 19. VI. 2010 (安達誠文)
- ヒメククルマコヤガ *Oruza divisa*
1ex., 29. VII. 2010 (安達誠文)
- アトテンクルマコヤガ *Oruza submira*
1ex., 28. VII. 2010 (安達誠文)
- フタホシコヤガ *Micardia pulchra*
1ex., 22. V. 2010 (安達誠文)
- ヒメネジロコヤガ *Maliattha signifera*
1ex., 28. VII. 2010 (安達誠文)
- ウスシロフコヤガ *Lithacodia stygia*
3exs., 18. IX. 2010 (安達誠文)
- ネモンシロフコヤガ *Lithacodia idiostygia*
1ex., 28. VII. 2010 (安達誠文)
- ウスアオモンコヤガ *Bryophilina mollicula*
1ex., 17. VII. 2010 (安達誠文)
- タマナギンウワバ *Autographa nigrisigna*
1ex., 19. VI. 2010 (安達誠文)
- ウスイロキシタバ *Catocala intact*
2exs., 17. VII. 2010 (安達誠文)
- タイリクアシブトクチバ *Parallelia mandschurica*
1ex., 22. V. 2010 (安達誠文)
- アシブトクチバ *Parallelia stuposa*
1ex., 18. IX. 2010 (安岡拓郎)
- ヒメアシブトクチバ *Parallelia dulcis*
1ex., 19. VI. 2010 (安達誠文)
- ウンモンクチバ *Mocis annetta*
1ex., 22. V. 2010 (安達誠文)
- モンムラサキクチバ *Ercheia umbrosa*
1ex., 17. VII. 2010 (安達誠文)
- クビグロクチバ *Lygephila maxima*
1ex., 18. IX. 2010 (安達誠文)
- マダラエグリバ *Plusiodonta casta*
1ex., 19. VI. 2010 (安達誠文)
1ex., 28. VIII. 2010 奥の院 (安岡拓郎)
1ex., 18. IX. 2010 (安岡拓郎)
2exs., 22. V. 2010 (安達誠文)
- アケビコノハ *Adris tyrannus*
1ex., 7. VIII. 2010 (池田大)
- コウンモンクチバ *Blasticorhinus ussuriensis*
1ex., 17. VII. 2010 (安達誠文)
- ウンモンツマキリアツバ *Pangrapta perturbans*
1ex., 18. IX. 2010 (安達誠文)
- リンゴツマキリアツバ *Pangrapta obscurata*
1ex., 28. VII. 2010 (安達誠文)
1ex., 29. VII. 2010 (安達誠文)
- ホソツマキリアツバ *Stenograpta stenoptera*
1ex., 22. V. 2010 (安達誠文)
- マエジロアツバ *Hypostratia cinerea*
1ex., 19. VI. 2010 (安達誠文)
- ベニトガリアツバ *Naganoella timandra*
1ex., 29. VII. 2010 (川崎安寿)
- ニジオビベニアツバ *Homodes vivida*
1ex., 17. VII. 2010 (安達誠文)
1ex., 18. IX. 2010 (安達誠文)
1ex., 18. IX. 2010 (安岡拓郎)
1ex., 29. VII. 2010 (安達誠文)
- スジモンアツバ *Microxylla confuse*
1ex., 28. VII. 2010 (安達誠文)
- タケアツバ *Rivula biatomea*
1ex., 18. IX. 2010 (安達誠文)
- ムラクモアツバ *Bomolocha melanica*
1ex., 28. VII. 2010 (安達誠文)
- マガリウスツマアツバ *Bomolocha mandarina*
1ex., 28. VIII. 2010 昆虫館前 (安岡拓郎)
- フジロアツバ *Adrapsa notigera*
1ex., 19. VI. 2010 (安達誠文)
- マルシラホシアツバ *Edessena gentiusalis*
3exs., 19. VI. 2010 (安達誠文)
- オオシラホシアツバ *Edessena Hamada*
1ex., 28. VIII. 2010 昆虫館前 (安岡拓郎)
- ニセアカマエアツバ *Homodes vivida*
1ex., 29. VII. 2010 (安達誠文)

佐用郡佐用町 船越山域のカミキリ相の解明に向けて (3) 2010年に採集したカミキリムシ

三木 進¹⁾

船越山域では、主に1973年から1983年にかけて採集された内海コレクション(三木, 2010)で、51種が確認されている。筆者は2008, 2009年に58種を採集、うち28種が内海コレクションに含まれない種であり、船越山域のカミキリムシは79種となった(三木, 2010)。2010年に新たに16種のカミキリムシを確認し、うち内海コレクションに含まれないものが6種あり、同山域のカミキリムシは85種となった。

ジュウジクロカミキリは、氷ノ山, 温泉町霧滝, 赤

西溪谷で少数の記録があるだけ(廣田ほか, 2001)。野外ではオニグルミ枯れ枝のスーピングで稀に得られるが、船越地区、長林にある自然観察村のオニグルミの枯れ枝(地面に落下した、やや古い水分を含んだ枝)を持ち帰ったところ4頭羽化した。オニグルミノキモンカミキリは1頭も羽化しなかった。また、キンケトラカミキリは、佐用町昆虫館南側のケヤキの枯れ枝から羽脱したが、野外ではあまり見かけない。

※ 番号の後の○印は、今回新たに分布を確認した種。

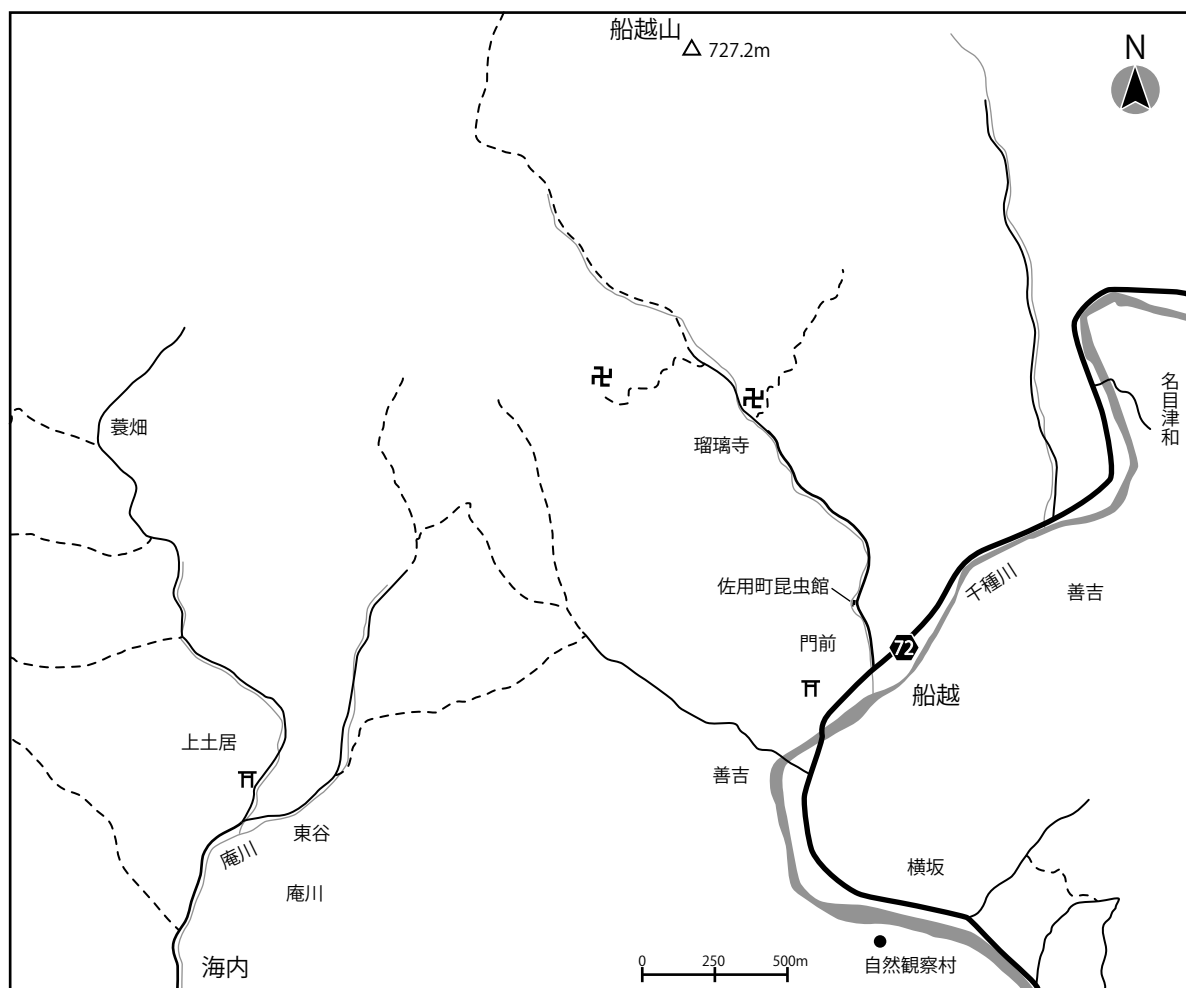


図1 船越山域概念図。

1) Susumu MIKI 兵庫県明石市

ホソカミキリ科

1. ホソカミキリ *Distenia gracilis gracilis*
1 ♂, 昆虫館付近, 29. VII. 2010.

ノコギリカミキリ亜科

2. ノコギリカミキリ *Prionus insularis insularis*
1 ♂, 昆虫館付近, 29. VII. 2010.
3. ニセノコギリカミキリ *Prionus sejunctus*
1 ♀, 昆虫館付近, 11. VIII. 2010.

クロカミキリ亜科

4. クロカミキリ *Spondylis buprestoides*
1 ♂, 瑠璃寺付近, 29. VII. 2010.
5. ○サビカミキリ *Arhopalus coreanus*
1 ♀, 昆虫館付近, 29. VIII. 2010.
6. ○ツシマムナクボカミキリ *Cephalallus unicolor*
1 ♀, 昆虫館付近, 18. VII. 2010.
1 ♂ 2 ♀, 昆虫館付近, 29. VII. 2010.

ハナカミキリ亜科

7. ムネアカクロハナカミキリ *Leptura dimorpha*
1 ♂, 瑠璃寺付近, 4. V. 2010.
8. ヨツスジハナカミキリ *Leptura ochraceofasciata*
ochraceofasciata
1 ♂ 1 ♀, 昆虫館付近, 29. VII. 2010.
9. ○ミヤマホソハナカミキリ *Idiostrangalia contracta*
1 ♀, 夕刻・昆虫館室内, 5. VI. 2010.
1 ♀, 夕刻・昆虫館付近, 19. VI. 2010.

カミキリ亜科

10. ミヤマカミキリ *Massicus raddei*
1 ♀, 昆虫館付近, 29. VII. 2010.
11. チャイロホソヒラタカミキリ *Phymatodes testaceus*
1 ♂, 海内, 19. VI. 2010.
12. ○キンケトラカミキリ *Clytus auripilis*
7 ♂ 13 ♀, 昆虫館南側, ケヤキ枯れ枝を 2009 年 12 月に採取,
2010 年 3 月から順次羽化.

フトカミキリ亜科

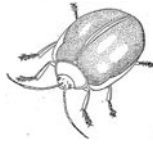
13. トガリシロオビサビカミキリ *Pterolophia caudata*
caudata
1 ♂, 昆虫館付近, 29. VII. 2010.
14. クワカミキリ *Apriona japonica*
1 ♂ 1 ♀, 昆虫館内クワの葉上, 11. VIII. 2010.
15. ○ジュウジクロカミキリ *Clytosemia pulchra*
2 ♂ 2 ♀, 長林のオニグルミ枯れ枝を 2009 年 12 月に採取,
2010 年 4 月羽化.

16. ○シラオビゴマフケシカミキリ *Exocentrus guttulatus*
1 ♂, 船越バス亭付近, 18. VII. 2010.

参考文献

- 廣田嘉正・三木三徳・八木正道, 2001. 兵庫県のカミキリムシ. 104pp.
三木進, 2010. 佐用郡佐用町 船越山域のカミキリ相解明に向けて (1) 内海功一コレクション. きべりはむし, 32(2): 18-19.
三木進, 2010. 佐用郡佐用町 船越山域のカミキリ相の解明に向けて (2) 2008, 2009 年に採集したカミキリムシ. きべりはむし, 32(2): 20-22.

たんぽう



兵庫県宍粟市でコウヤホソハナカミキリを採集

岡田 浩資

筆者は兵庫県で記録が少ないコウヤホソハナカミキリ *Strangalia koyaensis* (Matsushita, 1933) を宍粟市千種町で採集したので報告する。岡山県境に近い道路沿いのリョウブの花をスウィーピングしたところ、ヨツズジハナカミキリ、アカハナカミキリに交じり一頭採集された。



1 ♀ (写真), 兵庫県宍粟市千種町, 13. VIII. 2010, 筆者採集

本種は三木進氏によると、名前の通り高野山をはじめ和歌山県や、芦生原生林など京都府内には盛夏に普通だが、兵庫県内には記録がほとんどないという。

「日本産カミキリムシ大図鑑」(1984年), 「兵庫県のカミキリムシ」(2001年)にも兵庫県内の記録がない。ただし、兵庫県

川西市黒川における1♂の報告(東, 2010)があり、兵庫県の東と西の県境付近で相次いで確認されたことになる。

最後に発表を勧めていただいた三木進氏に厚く御礼申し上げます。

○参考文献

- 日本鞘翅目学会編, 1984. 日本産カミキリムシ大図鑑. 講談社
- 大林延夫・新里達也編, 2007. 日本産カミキリムシ. 東海大学出版会
- 廣田嘉正・三木三徳・八木正道, 2001. 兵庫県のカミキリムシ.
- 東 浩司, 2010. 大阪府・兵庫県境付近におけるカミキリムシ数種の記録(続報). 月刊むし, 476: 48.

(Koji OKADA 兵庫県宍粟市山崎町)

ヤマトアオドウガネ神戸市内の記録と近縁種2種の消長

山本 勝也

神戸市版レッドデータブック選定時に候補種に上げられていたものの、過去の記録が見当たらず選定から漏れたと思われる神戸市内のヤマトアオドウガネ *Anomala japonica* Arrow, 1913 の記録をここに書き留める。

1♂, 神戸市須磨区須磨寺町, 9.VI.1992, 山本勝也 採集・標本所蔵

1♀, 神戸市須磨区須磨寺町, VI.2005, 同上

1♀, 神戸市須磨区関守町, 16.VII.2010, 同上

文献(酒井・藤岡2007)には、近年アオドウガネ *Anomala albopilosa albopilosa* (Hope, 1839) に北上傾向が認められ、近縁種ドウガネブイブイ *Anomala cuprea* (Hope, 1839) やヤマトアオドウガネを圧倒しつつある、とある。40年ほど前、筆者の住む須磨旧市街地ではこれらの中で、ドウガネブイブイが優先種であったことは子供の頃の記憶にあり、この20~30年余りで神戸市街地ではアオドウガネが多数になりドウガネブイブイが極端に少なくなったように思われる。故高橋寿郎氏も本誌1989年第2号で“戦前アオドウガネを神戸市内でほとんど採集したことがなかったが、この10年位前(1970年代後半~1980年代前半?)から多い印象を受ける”と書いておられる。

ヤマトアオドウガネは筆者の手持ちの標本の中に、1980年代以前の神戸産ラベルは見当たらず、もともと少ないものであったとも伺える。今回示した、近年になって採集された3例の発生地などは特定していない。県内記録に広げると、美方郡浜坂海岸1977年7月23日、筆者採集の標本がある。

文献(酒井・藤岡2007)によるとヤマトアオドウガネは海岸寄りの地域に多い、とあるように、上記三種の間には好む生息環境などに多少の差があることが示されているが、アオドウガネは広食性であるとも書かれており、このような事が他の二種を抑えての分布拡大の要因の一つになっているのかもしれない。

アオドウガネとヤマトアオドウガネは一見、似た種であり、慣れないと即座に同定できない場合もあるが、尾節板の毛の多少などで見分けをつけることができる。(毛の少ないものがヤマトアオドウガネである)本種の市内、県内の記録をお持ちの同好諸氏おられましたらぜひご教示をお願いしたい。

○参考文献

- 酒井 香・藤岡昌介, 2007. 日本産コガネムシ上科図説 第2巻 食葉群I, 47, 48, 52.
- 高橋寿郎, 1989. きべりはむし 17(2): 48-49.

(Katsuya YAMAMOTO 神戸市須磨区)

2010年の兵庫県内におけるヒラズゲンセイ発生記録

中峰 空・青木 陽介

2010年の兵庫県阪神地域におけるヒラズゲンセイの発生記録について、筆者らが把握しているものについて報告する。

- ・複数固体, 宝塚市, 1 - 5. VII. 2010 (読売・朝日新聞)
 - ・複数固体, 三田市南部, 7. VII. 2010 (朝日新聞)
 - ・8♂, 7♀, 神戸市北区, 11. VII. 2010, 青木陽介採集
 - ・複数固体, 神戸市北区, 18. VII. 2010, 青木陽介目撃
 - ・複数固体, 三木市吉川町, 15. VII. 2010, 三田市有馬富士自然学習センター来館者からの報告
 - ・1♂, 1♀, 三田市南東部, 18. VII. 2010, 三田市有馬富士自然学習センターに連絡, 中峰空採集
 - ・1♂, 三田市南東部, 18. VII. 2010, 中峰空採集
- ※この他, 詳細は不明ながら, 兵庫県北播・東播地域における記録がインターネット上のwebサイトに複数掲載されている。

近年, ヒラズゲンセイ発見に関する新聞報道を目にする機会が増え, 一般的な認知度は高くなってきたと思われる。7月18日に中峰が採集した個体も「新聞で見た赤い変な虫がうちの庭にいる」という連絡によるものだった。赤く奇抜な形態の虫であることから, 印象に残りやすいのだろう。このような社会的な“認識”に関する状況に加え, 本種の分布域が拡大し, 個体数も増加している可能性も考えられる。

兵庫県南東部におけるヒラズゲンセイの成虫発生期間は6月下旬から7月中旬頃と短期間であり, また発生場所の予測も非常に難しいが, 2011年以降も調査を継続したい。

○参考文献

- 山本勝也, 2010. 兵庫県のヒラズゲンセイ雑考. きべりはむし, 32(2): 23-25.
(Hiroshi NAKAMINE 三田市有馬富士自然学習センター)
(Yôsuke AOKI 神戸市北区)

兵庫県三田市でヤノコモンタマムシを採集

中峰 空

筆者は兵庫県で記録が少ないヤノコモンタマムシ *Descarpentriesina chinensis yanoi* (Y.Kurosawa, 1963) を三田市福島有馬富士公園で採集したので報告する。



1ex., 兵庫県三田市福島有馬富士公園, 9. VI. 2010, 筆者採集
1ex. (写真), 同上, 19. VI. 2010, 筆者採集

2個体共に放置されたヤマナラシの伐採木上で採集した。本種の食樹とされるヤマナラシは, 有馬富士公園内のみならず三田・北摂地域において比較的普通に見られる樹種である。以上から, 本種はこの地域に広く分布しているものと考えられる。

○参考文献

- 森 博, 1979. ヤノコモンタマムシ発見の経緯. きべりはむし, 7(2): 31-32.
(Hiroshi NAKAMINE 三田市有馬富士自然学習センター)

クマソオオヨトウの神戸市での採集例

植田 義輔

筆者は兵庫県神戸市でクマソオオヨトウ *Kumasia kumaso* (Sugi, 1963) を採集しているのでここに報告する。



1♀ (写真 1), 兵庫県神戸市北区山田町藍那 (34° 44' N, 135° 07' E, Alt. 230m), 3. VII. 2004, 筆者採集, 兵庫県立人と自然の博物館保管。

本種は国内では本州・四国・九州・伊豆諸島の新島に分布しているが(杉,1982), 採集例はそれほど多くないようである. 寄主はタケ類(イネ科タケ亜科:ハチク・マダケ・ヤダケ・ホテイチク)のタケノコである(吉松ほか,2005). なお, 兵庫県下でのこれまでの採集例は, 「3exs., 佐用郡三日月町下本郷(高蔵寺), 9. VII. 1983, 川副昭人採集」がある(川副,1987).

今回報告した個体は燈火採集で得られた. 採集地点は落葉広葉樹林と常緑広葉樹林の混交林が卓越する丘陵地帯にあり, その斜面にはスギの植林や竹林の小パッチが混在し, 谷筋には水田や畑地がみられた(写真2).



写真2 2011年2月6日撮影.

末筆ながら兵庫県に関する文献についてご教示頂いた高島昭氏および同定を確認し, 標本写真を撮影していただいた八木剛氏に厚く御礼申し上げます.

○参考文献

- 川副昭人,1987. 佐用郡三日月町の蛾覚え書. てんとうむし,10:1-10.
 杉 繁郎,1982. ヤガ科. 井上寛ほか編. 日本産蛾類大図鑑, 講談社, 東京.
 吉松慎一・櫛下町鉦敏・行徳直久・上和田秀美・佐藤嘉一・坂巻祥孝,2005. 日本においてタケ・ササ類タケノコを加害する鱗翅類. Jpn.J.Ent.(N.S.),8(3):91-97.
 (Yoshisuke UEDA 大阪府枚方市)

兵庫県養父市奥米地におけるキマダラルリツバメの記録

阪上 洸多

近藤・広畑(2007)によると, 奥米地では初の記録になるので, 報告する.

4exs., 兵庫県養父市奥米地 花と緑の希望王国, 27. VI. 2010, 午前10時~12時頃, 阪上洸多確認

道沿いに花が咲いているクリの木が何本かあったので, ゼフィルスかなにかいるかと思って, クリの木をつついてみると, ゼフィルスにはやけに小さな姿が見えたのだが, 飛び去ってしまった. しばらくしてつついてみるとまた飛びだし, 今度はとまってくれたので網に入れることができ, 見てみるとキマダラルリツバメだった. その後その周辺のクリの木で立て続けに3頭飛来してきた. 写真1の個体はその3頭目の個体で, 花にとまって幹のほうへと枝を歩き回り(写真2), 再び飛んでは花にとまるということを繰り返していて, 幹を歩いていたこともあった. とにかくよく歩くチョウだった.



写真1 クリに飛来したキマダラルリツバメ.



写真2 枝の上を歩くキマダラルリツバメ.

○参考文献

- 広畑政巳・近藤伸一, 2007. 兵庫県の蝶. 自費出版, 331pp.

(Kôta SAKAGAMI テネラル)

長生きしたオンブバッタ

辻 雅博

私は、エンマコオロギを小学校2年生の時から現在まで10年間、毎年飼育している。2004年の飼育では、名古屋市天白区内で採集した個体が、最長、次年度の1月上旬まで生存した。それ以来、コオロギやバッタの寿命に興味を持つようになった。

2010年10月16日、オンブバッタのメス2個体(褐色型と緑色型)を、岡山県岡山市北区津島中の田んぼで採集し、以後室内で飼育した。飼育には18cmx14cmのプラスチックケースを用い、購入した花壇の土を深さ1cm敷き、その上に、バッタの休息場所のために紙コップを横向きに置いた。エサは、コマツナとダイコンの葉を与えた(図1)。



図1 オンブバッタ飼育のようす。

飼育開始から74日目の2010年12月29日、オンブバッタのメス2個体の内1個体(緑色型)が死んだ。その後、室内の最低温度と最高温度を測定した。1日の室内の最低温度は10℃~12℃、最高温度は14℃~16℃で一定していた。また、12月末から2月5日まで、1週間に一度程度、ダイコンの葉を与えた。飼育開始から112日目の2011年2月5日、残りの1個体(褐色型)が死んだ。死後、すぐに解剖し、橙色の卵巣があることを確認した(図2)。



図2 飼育開始から112日目に死んだ褐色個体の死後の卵巣のようす。

なお、飼育土中には、卵は、確認できなかった。おそらく、飼育環境が産卵に適していなかったため、産卵しなかったものと思われる。そのため、産卵に要するエネルギーを消費することなく、長く生き延びた可能性が高いと推測される。

今後は、さまざまな条件で幼虫から飼育し、オンブバッタの寿命を確かめてみたいと思う。

最後に、ご助言いただきました八木剛先生に厚く御礼申し上げます。

(Masahiro TSUJI 岡山県岡山市北区)

きべりはむし 投稿案内

1. 内容

「きべりはむし」は、老若男女を問わず、昆虫に関心のある読者を対象とし、兵庫県ならびに地域の昆虫相、昆虫の採集・観察・飼育の記録や方法、昆虫学の解説、昆虫を題材とした教育や地域づくりに関する記録や方法などの、未発表の報文を掲載します。

2. 編集・発行

「きべりはむし」は、兵庫昆虫同好会の機関誌ではなく、独立した雑誌とし、「きべりはむし編集委員会」が編集し、「兵庫昆虫同好会」と「NPO 法人こどもとむしの会」が共同で発行します。巻号は、兵庫昆虫同好会発行の「きべりはむし」の継続とします。

3. 著作権

掲載報文の著作権は、「NPO 法人こどもとむしの会」に帰属するものとします。

4. 体裁・媒体

本誌の判型は A4 判とし、横書き 2 段組とします。本誌は、Adobe PDF 形式による電子ファイルとして出版し、データは「NPO 法人こどもとむしの会」の web サイト (<http://www.konchukan.net/kiberihamushi>) からダウンロードできるものとします。また、紙媒体による印刷物を別途製作し、希望者に時価で頒布します。

5. 投稿者

本誌への投稿者には特に制限を設けません。

6. 原稿提出時のお願い

原稿は、原則としてデジタルデータでおねがいします。以下を参考に、文字部分と、図や表の部分は別々のファイルとして提出ください。従来通りの紙原稿でも受付しますので、ふるって投稿ください。

1) 文字部分

図表以外の部分と図表のキャプションは、1つのファイルとして、リッチテキスト形式 (.rtf) で保存してください。ゴシック体、イタリック体などの書体も指定ください。原稿は、一般に、表題、著者、要旨、本文、謝辞、文献で構成します。本文が数ページに及ぶ報文の場合は、本文の前に 400 字以内程度の要旨をつけることも可能です。文献、ホームページの引用は、一般的な学術雑誌の例にならってください。

2) 図表

それぞれの図表ごとに別々のファイルとして作成し、jpeg, .psd, .pdf などの形式で保存ください。図表の幅は、1 段または 2 段分となります。原則として、単純な拡大縮小以外を行わず、そのまま印刷に供しますので、図表中の文字サイズは、刷り上がりの大きさを考えて適切に設定してください。また、写真のトリミングは、適切にトリミングしたものを提出してください。著者以外が作成した地図や、人物が写っている写真を用いる場合は、事前に、著作権者や本人の承諾を得ておいてください。

3) レイアウトの案

可能な場合は、原稿提出時に、レイアウトの大まかな案をつくっていただき、.pdf などの形式でいただけると助かります。

7. 原稿送付先

きべりはむし編集委員会 kiberihamushi@konchukan.net
〒 657-8501 神戸市灘区六甲台町 1-1 神戸大学農学部昆虫科学研究室
NPO 法人こどもとむしの会 事務局

8. 原稿の修正, 採否等

編集委員会は、内容や文言の修正を著者に求めることがあります。また趣旨に合わない原稿は掲載をお断りすることがあります。

9. 投稿者, 原稿内容に関する問い合わせ

個人情報保護の観点から、投稿者個人の連絡先は明記しておりません。お問い合わせ等につきましてはきべりはむし編集委員会メールアドレス kiberihamushi@konchukan.net, もしくは
〒 657-8501 神戸市灘区六甲台町 1-1 神戸大学農学部昆虫科学研究室
NPO 法人こどもとむしの会 事務局 までお願いいたします。

10. ISSN について

きべりはむしは第 32 巻第 2 号からオンラインジャーナルの PDF 版が正式版となりました。これに伴い、ISSN(国際標準逐次刊行物番号 :International Standard Serial Number) を取得しました。ISSN とは、雑誌などの逐次刊行物の情報を識別するための国際的なコード番号です。

・参考 web サイト

ISSN 日本センター : <http://www.ndl.go.jp/jp/aboutus/issn.html>

編集後記

- 2011年3月11日14時46分、三陸沖を震源とする、マグニチュード9.0の東北地方太平洋沖地震が発生しました。地震後、次々と明らかになる津波被害のあまりの壮絶な光景に息を飲み、言葉を失いました。
- 生物学を学んできた者として、自然科学の一端を担う者として、どうしようもなく無力であることを痛感しました。これは私自身に突き付けられた大きな課題です。
- 今後、被災地の復興は長期に亘り続けられることになるでしょう。その過程で、我々のような“虫愛づる者”にこそ出来得る支援があるはずです。そう、『こどもとむし』のための支援策を！
- 第34巻第1号は2011年12月末の発行を予定しています。皆様の投稿お待ちしております。

(編集事務局 中峰 空)

きべりはむし 第33巻 第2号

2011年3月25日 発行

編 集 きべりはむし編集委員会

発 行 兵庫昆虫同好会・NPO 法人こどもとむしの会

事務局 きべりはむし編集委員会 kiberihamushi@konchukan.net
〒657-8501 神戸市灘区六甲台町 1-1 神戸大学農学部昆虫科学研究室
NPO 法人こどもとむしの会 事務局気付

きべりはむし web サイト：<http://www.konchukan.net/kiberihamushi>

きべりはむし 第33巻 第2号 目次

【報 文】

兵庫県豊岡市祥雲寺の(コウノトリの郷公園とその付近)の水生昆虫 牧田 習・中安慎太郎 1-3

佐用町昆虫館周辺の昆虫相

—マレーゼトラップで得られた甲虫目, 膜翅目, 双翅目およびライトトラップで得られた鱗翅目の昆虫について—

. 藤江隼平・吉田浩史・安達誠文・吉田貴大・旭 和也・藤原淳一・安岡拓郎 4-20

佐用郡佐用町 船越山域のカミキリ相の解明に向けて(3) 2010年に採集したカミキリムシ

. 三木 進 21-22

【短 報】

兵庫県宍粟市でコウヤホソハナカミキリを採集 岡田浩資 23

ヤマトアオドウガネ神戸市内の記録と近縁種2種の消長 山本勝也 23

2010年の兵庫県におけるヒラズゲンセイ発生記録 中峰 空・青木陽介 24

兵庫県三田市でヤノコモンタマムシを採集 中峰 空 24

クマソオオヨトウの神戸市での採集例 植田義輔 24-25

兵庫県養父市奥米地におけるキマダラルリツバメの記録 阪上洸多 25

長生きしたオンブバッタ 辻 雅博 26

投稿案内 27-28