



Bedienungsanleitung – Ersatzteilliste Garantieschein

TYP : HS 108/12 Zapfwelle	Masch. No.	Kauf Datum :
---------------------------	------------	--------------

Gekauft bei (Händler) :	
Datum :	Unterschrift :

HS 108/12 Tonnen



Import
hagmann + hug ag
Schildstrasse 14
CH – 9475 Sevelen
Tel. 081 785 22 55 Fax. 785 22 60
E-Mail: hagmannhug@catv.rol.ch
Internet: www.hagmannhug.ch

gute Qualität = zufriedene Kunden

Inhaltsverzeichnis

1 Konformitätserklärung.....	1
2 Einführung.....	3
3 Sicherheitshinweise.....	3
3.1 Allgemein	3
3.2 Vorsichtsmaßnahmen bei der Aufstellung.....	4
3.3 Sicherheitsausrüstung.....	4
3.4 Den Zustand des Materials überprüfen.....	4
4 Gewährleistung.....	4
5 Arbeitshinweise.....	4
6 Technische Daten.....	5
7 Inbetriebnahme.....	5
7.1 Vorbereitung.....	5
7.2 Ausfahren des Zylinders	6
7.3 Spaltbetrieb.....	6
7.4 Absenken des Zylinders.....	7
8 Wartung.....	8
9 Zubehör.....	8

Montageanleitung von Transport in Arbeitsstellung

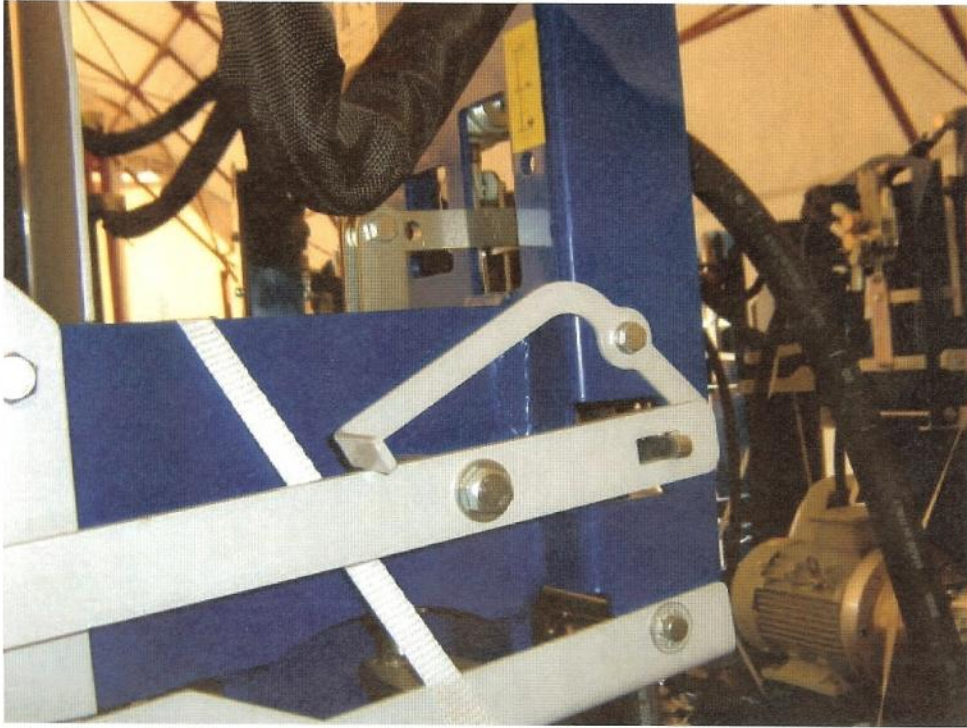


Bild 1 Grundstellung vor Inbetriebnahme:(Montagehebel ausgeklinkt)

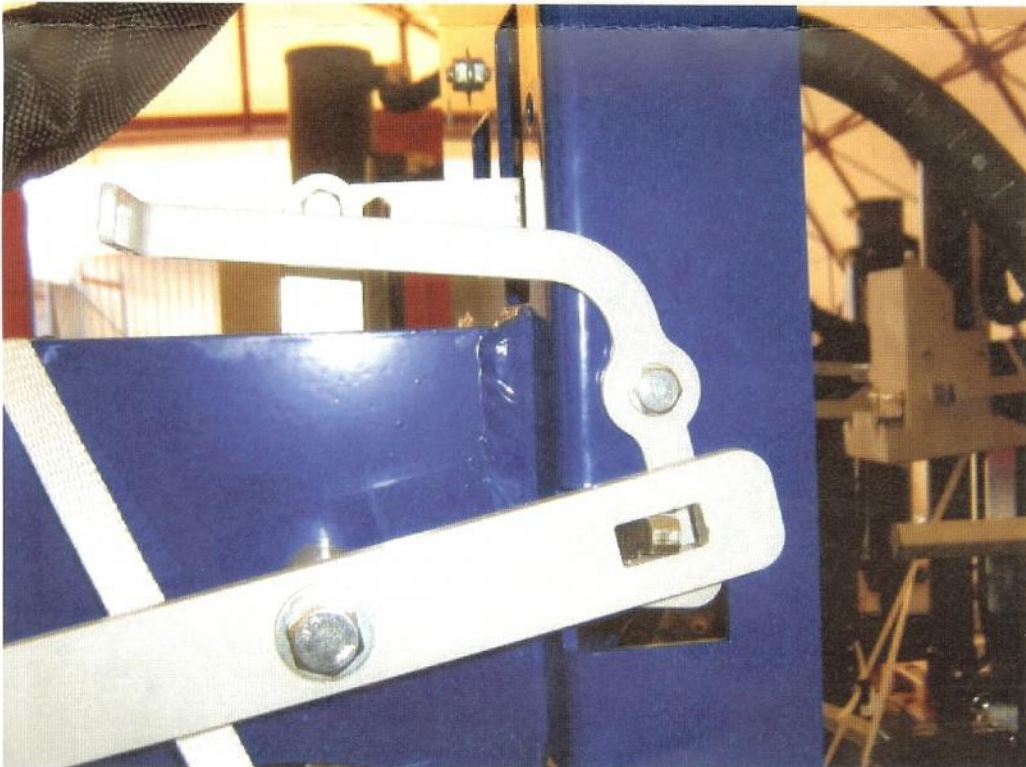


Bild 2.:Montagehebel in den rechten Hebel der Zweihandbedienung einklinken
Weiters müssen die beiden Fixierbolzen entfernt werden

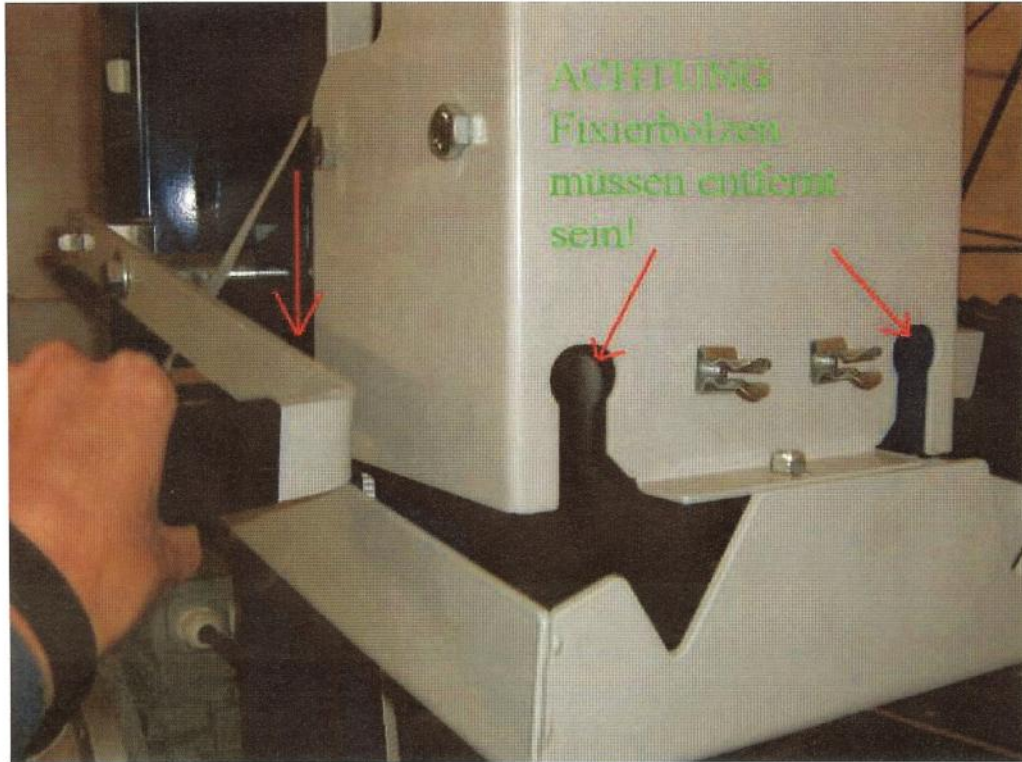


Bild 3. Nach Einschalten des Antriebes!
(unter das Messer einen Holzklötz legen)
Mit dem linken Hebels der Zweihandbedienung den Zylinder auseinanderfahren
bis sich der Zylinder nach oben bewegt in Richtung Zentrier-Haltetaschen.

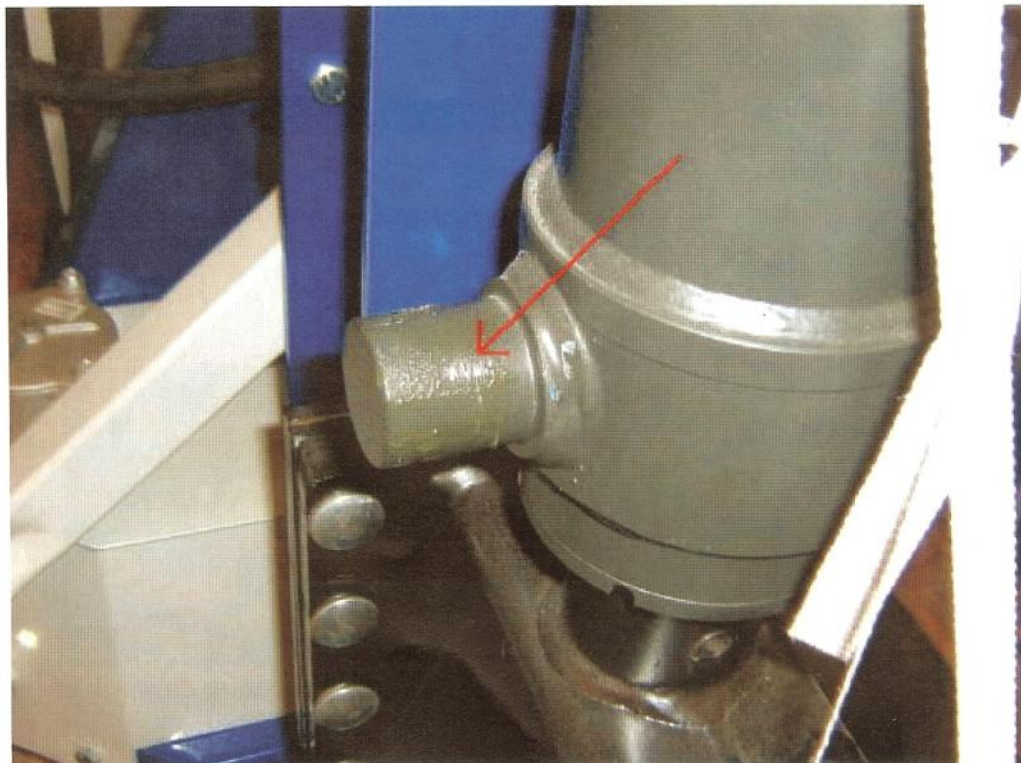


Bild 4. Zentrier-bzw. Haltebolzen des Zylinders



Bild 5. Den Zylinder soweit auseinanderfahren bis die Zentrierbolzen des Zylinders in die Haltetaschen des Spalters positioniert sind. (Den Zylinder mit der freien rechten Hand vorsichtig beim auffahren richten damit der Zylinder in die Haltetaschen einfahren kann und nicht das Schutzblech beschädigt)

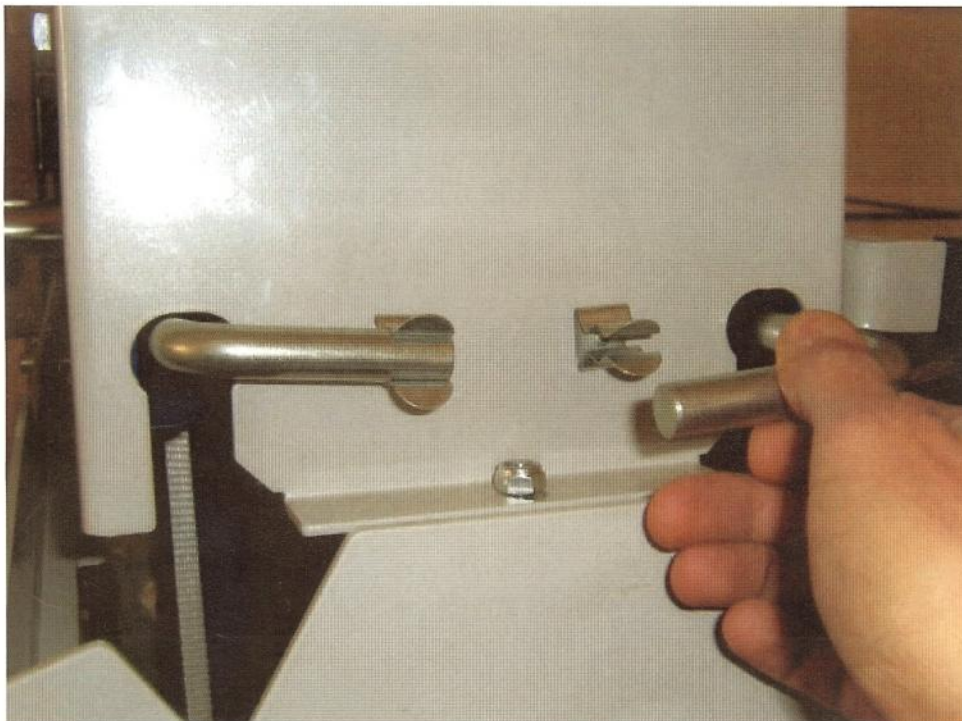


Bild 6. Anschließend den Zylinder mit den Fixierbolzen befestigen

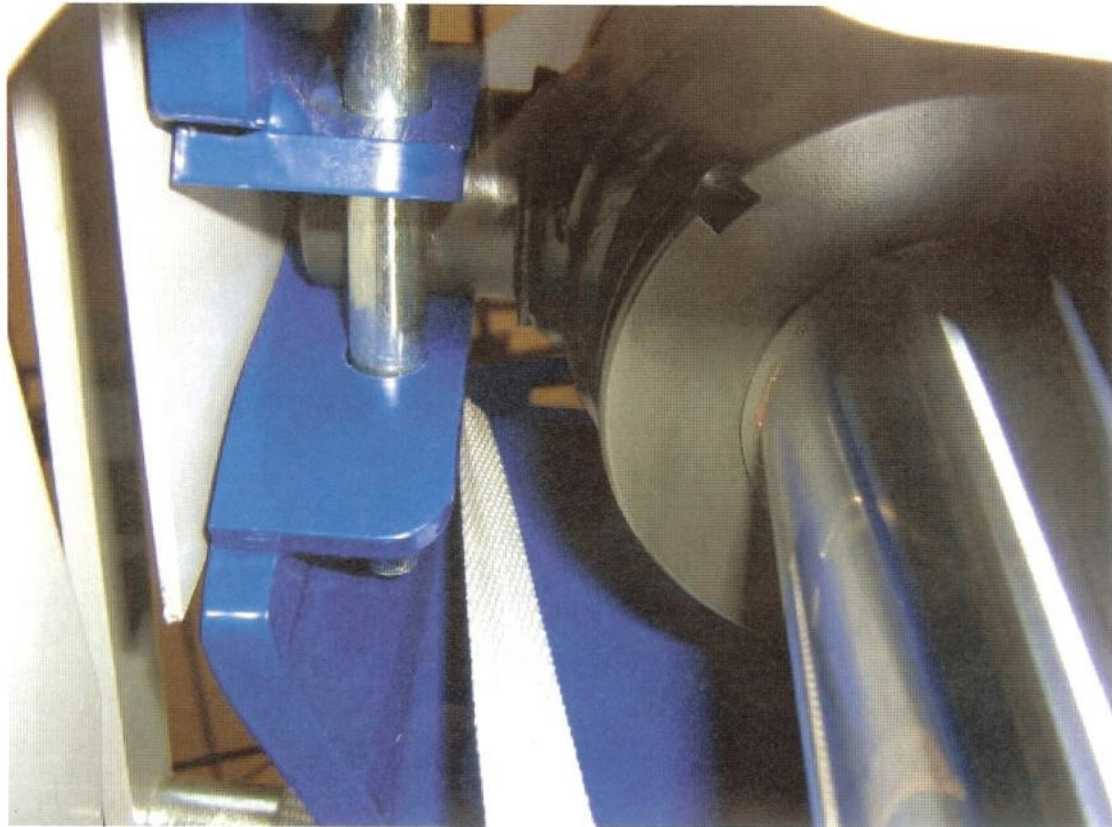


Bild 7. Ansicht von unten .

Zylinder ist mit Fixierbolzen in der Haltetasche gesichert.

Der weitere Vorgang ist das der Montagehebel (aus Bild 2) wieder ausgeklinkt wird und die beiden Hebel der Zweihandbedienung nach oben in die Rasterstellung gedrückt werden. Der Zylinder fährt zusammen, das Messer nach oben.

Der Montagevorgang des Zylinders ist hiermit abgeschlossen und es kann mit dem Holzspalten begonnen werden.

Der Rückbau von der Arbeitsstellung in die Transportstellung erfolgt in entgegengesetzter Reihenfolge

ACHTUNG HINWEIS.:

DER MONTAGEHEBEL IST NUR FÜR DIE MONTAGE DES ZYLINDERS VON DER TRANSPORTSTELLUNG IN DIE ARBEITSSTELLUNG ZU VERWENDEN.

1 Konformitätserklärung

EG-Erklärung der Konformität mit geänderter Richtlinie 89/392/EG

Wir,

KIENESBERGER Maschinen Erzeugungs- und Handels- GmbH

Gewerbestraße 7 • A-4963 St. Peter

Tel. 0043 7722 84329 • Fax. 0043 7722 68402

email: verkauf@kienesberger.at • internet: www.kienesberger.at

erklären in alleiniger Verantwortung, dass das Produkt

Brennholzspalter
HS 108/12 • HS 108/17 • HS 110/25

auf das sich diese Erklärung bezieht, den Anforderungen der vorgenannten Richtlinie entspricht.



St. Peter 24.04.2006
Karl-Heinz Kienesberger, Geschäftsführung

2 Einführung

Sehr geehrter Kunde,

mit dem Kauf dieses Holzspalters haben Sie ein sehr hochwertiges Werkzeug für Ihre Arbeiten erworben. Zu Ihrer Sicherheit und um ein befriedigendes Arbeitsergebnis zu erzielen, lesen Sie bitte die vorliegende Betriebsanleitung aufmerksam durch und beachten Sie die Hinweise zur Arbeitssicherheit und zur Wartung Ihres Holzspalters. Wir danken Ihnen für Ihr Vertrauen und wünschen Ihnen viel Freude bei Ihrer Arbeit.

Die in der Betriebsanleitung gegebenen Anweisungen müssen ebenso wie die allgemeinen Regeln – Sicherheitshinweise, Unfallverhütungshinweise und die Straßenverkehrsordnung - unbedingt befolgt werden. Das Nicht-Einhalten der Anweisungen kann Unfälle und Pannen verursachen. Die Firma Kienesberger lehnt bei Nicht-Einhaltung der vorliegenden Anweisungen jegliche Verantwortung ab. Kienesberger lehnt ebenfalls jegliche Verantwortung ab im Fall:

- » der Verwendung zu einem anderen Zweck als Holzspalten
- » der Verwendung durch einen nicht eingewiesenen Benutzer
- » bei schlechter Wartung des Geräts
- » nicht zulässiger technischer Eingriffe

Sollten nach dem Lesen der vorliegenden Betriebsanleitung noch Fragen offen bleiben und/oder sollten Teile, die für die einwandfreie Betriebsweise der Maschine notwendig sind, fehlen, setzen Sie sich bitte mit Ihrem Fachhändler unter Angabe der Gerätenummer und des Herstellungsjahres des Holzspalters in Verbindung. Jegliche Vervielfältigung, selbst auszugsweise, vorliegender Betriebsanleitung bedarf der Genehmigung durch Kienesberger. Jede Zuwiderhandlung wird gerichtlich verfolgt. Der Inhalt der Betriebsanleitung sowie die technische Ausführung kann jederzeit geändert werden. Für weitere Auskünfte zur Aufstellung, Wartung und Reparatur wenden Sie sich bitte an Ihren Fachhändler.

3 Sicherheitshinweise

3.1 Allgemein

- » Das Handbuch aufmerksam durchlesen. Wenden Sie sich bei Unklarheiten an den Kundendienst.
- » Der Spalter darf nur von einer volljährigen und in die Handhabung eingewiesenen Person (Lesen des vorliegenden Handbuchs) benutzt werden. Er darf immer von nur einer Person bedient werden.
- » Halten Sie um den Arbeitsbereich herum einen Sicherheitsabstand ein, um Verletzungen durch weggeschleuderte Holzteile zu vermeiden.
- » Eine regelmäßige Wartung der Maschine gewährleistet eine gute und sichere Funktionsweise und garantiert eine optimale Lebensdauer des Produkts. Allerdings dürfen niemals Wartungs oder Reparaturarbeiten an der Maschine durchgeführt werden, wenn diese unter Spannung steht bzw. Mit dem Traktor verbunden ist.
- » Arbeiten an der Maschine erst bei vollständigem Stillstand und gezogenem Netzstecker durchführen.

3.2 Vorsichtsmaßnahmen bei der Aufstellung

- » Lagern Sie den Holzspalter auf festem Untergrund.
- » Den Zugang für Kinder und nicht eingewiesene Personen verbieten.

3.3 Sicherheitsausrüstung

- » Sicherheitshandschuhe, -schuhe und -brillen tragen.
- » Keine weite Kleidung, Schmuck oder andere Dinge tragen, die von sich bewegendenden Teilen erfasst werden könnten.

3.4 Den Zustand des Materials überprüfen

- » bei Erhalt der Maschine
- » vor der Inbetriebnahme des Geräts
- » den Bedien- und Zufuhrvorrichtungen besondere Aufmerksamkeit widmen.

4 Gewährleistung

Die Garantie gilt ein Jahr ab Kaufdatum, das der Kunde mittels der Kaufrechnung belegt. Sie deckt nur die Reparaturen ab, bei denen Teile ausgetauscht werden, die sich nach Überprüfung durch Kienesberger als fehlerhaft erweisen.

Die Gewährleistung erlischt:

- » wenn es Reparaturversuche gegeben hat, die vom Hersteller nicht genehmigt waren.
- » bei einem Fehler, der durch schlechte Wartung oder einer unsachgemäßen Verwendung durch eine nicht befugte Person verursacht wurde.

Die Gewährleistung umfasst nicht die Frachtkosten.

5 Arbeitshinweise

Für eine sachgemäße Verwendung des Holzspalters muss die Betriebsanleitung aufmerksam durchgelesen werden.

Bei der Verwendung des Spalters sollte unbedingt Schutzkleidung, wie Helm, Augenschutz oder Brille, Arbeitshandschuhe und Sicherheitsschuhe getragen werden. Auf jeden Fall weite Kleidung vermeiden.

Der Spalter ist eine motorbetriebene Maschine und kann daher gehörschädigenden Lärm abgeben. Wir empfehlen das Tragen eines Helms oder eines Gehörschutzes.

Eine unsachgemäße Bedienung des Spalters kann schwerwiegende Verletzungen und insbesondere die Gefahr von Quetschungen an Gliedmaßen nach sich ziehen.

Aus Sicherheitsgründen muss die Maschine für Wartungsarbeiten unbedingt vom Antrieb getrennt werden.



6 Technische Daten

Type	HS 108/12	HS 108/17	HS 110/25
Spaltkraft	12 to	17 to	25 to
max. Spaltlänge	108 cm	108 cm	110 cm
Spaltgeschw. Stufe 1 Elektro	8 cm/sek	5 cm/sek	-
Spaltgeschw. Stufe 1 Zapf	12 cm/sek	9 cm/sek	9 cm/sek
Spaltgeschw. Stufe 2 Elektro	18 cm/sek	12 cm/sek	-
Spaltgeschw. Stufe 2 Zapf	28 cm/sek	22 cm/sek	20 cm/sek
Rücklaufgeschw. Elektro	12 cm/sek	8 cm/sek	-
Rücklaufgeschw. Zapf	19 cm/sek	14 cm/sek	13 cm/sek
Füllmenge Öltank	26 ltr	26 ltr	60 ltr.
Literleistung Pumpe	37 ltr/min	45 ltr./min	90 ltr./min
Abmessungen (BxTxH) Zylinder eingefahren	110x60x190 cm	120x60x190 cm	120x90x190 cm
Abmessungen (BxTxH) Zylinder ausgefahren	110x60x290 cm	110x60x290 cm	110x60x290 cm
Gewicht	ca. 300 kg	ca. 350 ka	ca. 450 kg
bei Antrieb mit Zapfwelle	max. 540 U/min	max. 540 U/min	max. 540 U/min
bei Antrieb mit E-Motor	P1=4.0 kW	P1=4.0 kW	-
Drehzahl E-Motor	1400 U/min	1400 U/min	-

Technische Änderungen vorbehalten

7 Inbetriebnahme

7.1 Vorbereitung

[1] Den Spalter am Traktor anschließen (nur bei Antrieb mit Zapfwelle)

[2] Zapfwelle oder Hydraulik anschließen. Aus Sicherheitsgründen muss dieser Vorgang bei abgeschaltetem Traktormotor geschehen.

Bei Antrieb mit Elektromotor:
Spalter an die Stromversorgung anschließen.
Drehrichtung beachten!

[3] Anbringen der Holzhaltestange.

[4] Vor dem Einschalten des Spalters den Hubbegrenzungsschaltgriff nach hinten drehen und unter dem Anschlag festklemmen (Sperrung der Endlage).

7.2 Ausfahren des Zylinders

[5] Traktor anlassen. Die zwei Haltestifte herausnehmen, um den Hubzylinder nach oben in Arbeitsstellung zu bringen. Das ist die Stellung, in der der Spalter betriebsbereit ist.

[6] Einen Holzklötz von mindestens 15 cm Höhe auf die Grundplatte legen.

[7] Den rechten Schaltgriff drücken, um den Hubzylinder nach unten zu fahren und das Messer auf dem Klotz

[8] Auf diese Weise fährt der Zylinder nach oben und setzt sich in seine oberen Aufnahmen.

festzusetzen.

[9] Die 2 Haltestifte des Hubzylinders wieder anbringen.

[10] Den linken Griff aus seiner nach hinten gedrehten Stellung lösen. Der Hubzylinder fährt automatisch nach oben.

Ihre Maschine ist betriebsbereit.

7.3 Spaltbetrieb

[11] Holzstück auf den Arbeitstisch setzen.

[12] Den Kralgriff auf das Holzstück gedrückt halten. Dieser "löst" die erste Stellung der Zweihandsteuerung "aus" und ermöglicht die ideale Zentrierung des Holzstücks.

[13] Um das Messer nach unten zu fahren, müssen Sie auf den rechten Schaltgriff drücken und gleichzeitig den linken Schaltgriff gedrückt halten. Drücken 1. Rastkerbe: normale Geschwindigkeit Drücken 2. Rastkerbe: schneller Gang

[14] Spalten des Holzstücks. Normalen Gang schalten bis zum Aufreißen (maximale Kraft), anschließend den Arbeitsvorgang im 2. Gang beenden (weniger Kraft, maximale Geschwindigkeit).

[15] Zum automatischen Hochfahren des Messers die 2 Schaltgriffe der Zweihandbedienung loslassen und das Hochfahren geschieht augenblicklich. Dieses Vorgehen ermöglicht ebenfalls ein sofortiges Anhalten im Notfall.

[16] Wichtig: In jedem Fall muss bei Beendigung der Arbeit folgendermaßen vorgegangen werden: den linken Schaltgriff nach hinten drehen und unter dem Anschlag festsetzen (Sperrung der Endlage)

7.4 Absenken des Zylinders

[17] Zum Absenken des Hubzylinders in die Transportstellung : den fünfzehn Zentimeter hohen Holzklötz auf den Arbeitstisch setzen.

[18] Den rechten Schaltgriff betätigen, um das Absenken des Hubzylinders und seine Blockierung auf dem Holzklötz auszulösen

[19] Die 2 Haltestifte herausnehmen.

[20] Den rechten Schaltgriff loslassen. Den linken Schaltgriff in die Arbeitsstellung zurückbringen (nach vorne).

[21] Der Hubzylinder fährt wieder nach unten.

[22] Sobald der Hubzylinder abgesenkt und das Messer nach oben gefahren ist, sofort den linken Schaltgriff nach hinten drehen und unter dem Anschlag festsetzen (Sperrung der Endlage).

[23] Die 2 Haltestifte in die Aufnahmen des Zylinders zurückstecken.

[24] Den Traktor abschalten und den Antrieb entweder an der Zapfwelle oder am Hydraulikanschluss des Traktors lösen.



8 **Wartung**

Um dauerhaft die Funktion des Holzspalters sowie der dazugehörigen Sicherheitseinrichtungen zu gewährleisten, sind folgende Wartungsmaßnahmen zu beachten:

- » Halten Sie das Gerät von Holzspaltern und anderen Rückständen sauber.
- » Die Spaltsäule regelmäßig an Vorder- und Rückseite schmieren. Ebenfalls das Gleitrohr des linken Schaltgriffs sowie die Platte des Gleitrohrs und die Hubbegrenzungsstange schmieren. Die gleichen Arbeiten an den Anschlägen des Hubzylinders ausführen.

Folgende Wartungsarbeiten sind alle 400 Stunden durchzuführen:

- » Hydrauliköl (empfohlenes Öl: HLP 46) wechseln. Der Ölstand im Tank darf nie höher als 8 cm unter dem Rand sein (keinesfalls weiter füllen). Fassungsvermögen des Tanks lt. Technischen Daten.
- » Wechseln der Ölfilterpatrone.
- » Öl des Übersetzungsgetriebes wechseln. (Öl 80W90)

Bei allen Wartungs- und Pflegearbeiten ist das Gerät vom Antrieb zu trennen.

9 **Zubehör**

- Spaltkreuz für HS 108/12, 108/17 - Art.Nr. 021083
- Spaltkreuz für HS 110/25 - Art.Nr. 021090
- Spaltkeilverbreiterung für HS 108/12, 108/17 - Art.Nr. 021106
- Spaltkeilverbreiterung für HS 110/25 - Art.Nr. 021113
- Tischerhöhung für HS 108/12, 108/17 - Art.Nr. 021120
- Tischerhöhung für HS 110/25 - Art.Nr. 021144
- mechanischer Stammheber für HS 108/12, 108/17, 110/25 - Art.Nr. 021168
- hydraulischer Stammheber für HS 108/12, 108/17 - Art.Nr. 021175
- hydraulischer Stammheber für HS 110/25 - Art.Nr. 021182
- Fahrwerk mit Deichsel für HS 108/12, 108/17 - Art.Nr. 021151

Zwecks genauerer Informationen wenden Sie sich bitte an Ihren Fachhändler.