

Bildande av naturreservatet Trygåskölen i Älvdalens kommun

Beslut

Länsstyrelsen i Dalarnas län beslutar med stöd av 7 kap. 4 § miljöbalken (1998:808) att förklara det område som avgränsats på bifogad karta, bilaga 2, som naturreservat. Reservatets slutliga gränser märks ut i fält.

För att tillgodose syftet med naturreservatet beslutar Länsstyrelsen med stöd av 7 kap. 5, 6, och 30 §§ miljöbalken att nedan angivna föreskrifter ska gälla för naturreservatet (se *Föreskrifter*).

Beslutet riktar sig till var och en, fastighetsägare och innehavare av särskild rätt, vars rättigheter att använda mark- och vattenområden berörs inom reservatsområdet.

Länsstyrelsen fastställer härmed skötselplanen, bilaga 3, med stöd av 3 § förordningen (1998:1252) om områdesskydd enligt miljöbalken m.m. Skötselplanen innehåller även beskrivningar i enlighet med 17 § nyssnämnda förordning för Natura 2000-området Trygåskölen (SE0620315) och ersätter bevarandeplanen för detta område, fastställd 2016-12-31 av Länsstyrelsen (dnr 511-11759-2016). Naturvårdsförvaltare ska vara Länsstyrelsen i Dalarnas län.

Uppgifter om naturreservatet

Namn	Trygåskölen
Kommun	Älvdalen
Län	Dalarna
NVR id	2023169
Natura 2000-beteckning	SE0620315
Lägesbeskrivning	1,5 mil nordost om Särna
Huvudsaklig karaktär	Vidsträckt våtmark med naturskog
Förvaltare	Länsstyrelsen i Dalarnas län
Fastigheter	Öjvasselns 19:1 och 28:1 (Sveaskog) Östomsjön 18:9 och 50:29 (Privat)
Lantmäteriets inmätning	W09237
Areal	Total areal: 1103 ha Landareal: 1100 ha Produktiv skogsmark: 518 ha

Syfte med naturreservatet

Syftet med naturreservatet är att bevara biologisk mångfald och värdefulla naturmiljöer. Den vidsträckta skogsmyrmosaikens och naturskogarna, som delvis är brandpräglade, samt områdets orörda karaktär med dess ekosystem och biologiska mångfald ska bevaras. Syftet är också att inom ramen för bevarandet av biologisk mångfald och bevarandet av naturmiljöer tillgodose behovet av områden för friluftslivet.

Området ingår i det europeiska nätverket Natura 2000, där ett antal naturtyper pekats ut. Syftet med naturreservatet är även att bidra till att dessa ska bibehålla gynnsam bevarandestatus.

Syftet ska tillgodoses genom att

- skogsmark, myr och övriga naturmiljöer med dess flora och fauna utvecklas fritt
- de delar av skogsmarken som är präglade av brand brinner i lämpliga intervall
- åtgärder vidtas för att underlätta allmänhetens friluftsliv.

Skäl för beslut

Huvuddelen av området äger den orörda myrmarkens naturliga artsammansättning och ekologiska funktion. Skogarna har höga naturvärden och är variationsrika både vad gäller trädens trädslagsblandning, åldersfördelning och dimensioner. Det finns ställvis mycket död ved i olika dimensioner och nedbrytningsstadier. Sammantaget ger detta goda förutsättningar för stor artrikedom både bland växter och djur.

I området finns skyddsvärda arter såsom blackticka, tallstocksticka och liten sotlav.

Trygaskölen är ett Natura 2000-område där följande naturtyper är utpekade:

- Myrsjöar (3160)
- Mindre vattendrag (3260)
- Högörtängar (6430)
- Öppna mossar och kärr (7140)
- Källor och källkärr (7160)
- Rikkärr (7230)
- Aapamyrrar (7310)
- Taiga (9010)
- Näringsrik granskog (9050)
- Åsbarrskog (9060)
- Skogsbevuxen myr (9740)

För att områdets naturvärden ska bevaras måste det undantas från skogsbruk. I delar av området finns också naturvärden som är i behov av skötsel genom naturvårdsbränning för att skogens brandpräglade kvalitéer ska behållas och utvecklas.

Föreskrifter

För att säkerställa syftet med naturreservatet förordnar Länsstyrelsen att nedan angivna föreskrifter ska gälla. Föreskrifterna gäller utöver vad som gäller enligt lag eller annan författning.

A. Föreskrifter enligt 7 kap. 5 § miljöbalken om inskränkningar i markägaren och annan sakägares rätt att förfoga över fastighet inom naturreservatet
Utöver föreskrifter och förbud i andra lagar och författningar är det förbjudet att:

1. anordna upplag, gräva, schakta, dika, dämna eller på något sätt skada mark eller vatten,
2. avverka skog och utföra skogsvårdande åtgärd samt att upparbeta och ta bort dött träd eller vindfälle, med följande undantag:
 - befintliga sikt- och skjutgator får underhållsröjas,
 - för sameby eller medlem i sameby gäller förbud att utan samråd med Länsstyrelsen vidta de åtgärder som förbjudits i denna punkt. Uttag av björkved får dock ske utan samråd vid uppförande av eld i området,
3. gödsla, återföra aska i gödningssyfte eller använda bekämpningsmedel,
4. anlägga mark- eller luftledning, uppföra ny byggnad, mast eller annan anläggning, med följande undantag:
 - enklare konstruktion av naturmaterial får uppföras vid jaktpass,
 - uppförande av ny byggnad eller anläggning (exempelvis stängsel) för renskötselns behov är tillåtet efter samråd med Länsstyrelsen,
5. plantera in, så eller sätta ut växter eller djur med följande undantag:
 - enligt fiskelagen tillståndsgiven inplantering av fisk är tillåten,
6. framföra motordrivet fordon i terrängen på barmark, med följande undantag:
 - uttransport av fälld älg, björn, hjort eller vildsvin är tillåtet med fordon som inte ger skador på mark eller vegetation,
 - för tjänstemän i sjukvårds-, polis- eller räddningsärende. Insatsen ska omgående anmälas till Länsstyrelsen,
 - körning är tillåtet i samband med underhåll av renskötselaneläggning, arbete med renskötsel, bevakning eller drivning av renar, samling av renar inför omedelbart förestående märkning, slakt eller flyttning samt för renskötarens försörjning med livsmedel och andra dagligvaror i direkt samband med renskötsel.

Vidare är följande förbjudet utan Länsstyrelsens tillstånd:

7. sprida kalk.

B. Föreskrifter enligt 7 kap. 6 § miljöbalken om markägare och annan sakägares skyldighet att tåla visst intrång

För att tillgodose syftet med naturreservatet förpliktas markägare och innehavare av särskild rätt att tåla att följande anordningar och åtgärder vidtas inom naturreservatet:

1. utmärkning av naturreservatet, uppsättning av informationstavlor samt anläggning och underhåll av leder, anordningar och andra anläggningar för friluftslivets behov,
2. skötsel och restaurering genom naturvårdsbränningar och igenläggning av diken inom hela reservatet, samt slätter och röjning av rikkärr inom områden utpekade på beslutskartan. Naturvårdsbränningar får endast utföras efter samråd med berörda samebyar,
3. röjning kring död ved för att gynna raggbock,
4. undersökningar för uppföljning av skötselplanen och naturreservatets syfte.

C. Ordningsföreskrifter med stöd av 7 kap. 30 § miljöbalken

C-föreskrifterna gäller även markägare och innehavare av särskild rätt då de inte nyttjar sin rätt att bruka marken.

Utöver föreskrifter och förbud i andra lagar och författningar är det förbjudet att:

1. skada växande eller döda – stående eller omkullfallna – träd, stubbar och buskar, med följande undantag:
 - mindre, löst liggande grenar och kvistar får insamlas i syfte att göra upp eld,
2. framföra motordrivet fordon i terrängen på barmark.

Slutligen är det förbjudet att utan Länsstyrelsens tillstånd:

3. gräva upp växter, plocka mossor, lavar och vedlevande svampar eller samla in djur (t.ex. insekter), med följande undantag:
 - insamling av bottenfauna får ske.
4. genomföra eller bedriva tävlingar, lägerverksamhet och andra större eller återkommande organiserade arrangemang.

Föreskrifterna enligt 7 kap. 30 § ska gälla omedelbart även om de överklagas. De träder i kraft vid datum som framgår i länets författningssamling, ett dokument som trycks i anslutning till det att beslutet är fattat.

Generella undantag från föreskrifter

Ovanstående föreskrifter under A och C utgör inte hinder för förvaltaren, eller den som förvaltaren utser, att utföra de insatser som behövs för naturreservatets vård och skötsel, och som framgår av föreskrifterna under B. Föreskrifterna ska inte heller utgöra hinder för uppföljning av bevarandemål och åtgärder, eller vid tillsyn.

Föreskrifterna ska inte utgöra hinder för normalt underhåll av de vägar som syns på beslutskartan. Med normalt underhåll avses sådana åtgärder som syftar till att upprätthålla anläggningarna i dagens utformning, utbredning och funktion.

Föreskrifterna ska inte heller utgöra hinder för utövande av de rättigheter som följer av renbetesrätt inom området.

Förtydliganden av föreskrifter

I föreskrift A6 regleras terrängkörning. Angående undantaget från föreskriften som handlar om uttransport av vilt ska begreppet ”skador” inte tolkas lika strikt som ”märken”. Terrängkörning får aldrig medföra att hydrologiska förhållanden eller vattenkvalitet förändras.

I föreskrift C3 förbjuds att utan Länsstyrelsens tillstånd gräva upp växter, plocka mossor, lavar och vedlevande svampar, samt att samla in djur. Matsvamp och bär får plockas i naturreservatet.

Dispens

Länsstyrelsen får enligt 7 kap. 7 § miljöbalken, om det finns särskilda skäl, lämna dispens från meddelade föreskrifter.

Beskrivning av området

Naturvärden

Trygåskölen omfattar ett stort, väglöst, mycket varierat och föga påverkat skogs-våtmarksområde nedanför Vedungsfjällens naturreservat och angränsande till Krakelandets naturreservat. Skog växer på moränkullar eller på getryggsåsar samt som sumpskog längs vattendragen. På åsarna är skogen skarp, talldominerad och med inslag av mycket gamla träd samt rikligt med torrträd och urgamla lågor. Dvärgbägarlaven, som växer på lågor av träd som i många fall började gro på 1400-talet, är närmast en karaktärsart för denna del av området. Det finns gott om boträd där bland annat tornseglare häckar. Sumpskogarna längs bäckar och myrkanter har ett mycket stort värde tack vare den ringa påverkan som skett. En av sumpskogarna har av forskare föreslagits vara en av Sveriges minst påverkade, med granar som är upp mot 280 år gamla. Urskogsprägel med såväl grova som klenare granar och massvis av lågor ger här livsutrymme åt många skyddsvärda arter som t.ex. lappticka, taigaskinn, blackticka, varglav, tallstocksticka och en rik förekomst av mindre barkplattbagge. Övrig mark utgörs av omfattande myrområden. Trygåskölen är ett rikkärr med stor förekomst av gräsull. Andra mer krävande arter är huvudstarr som finns i stora bestånd samt glansvide. Kärret avvattnas på bred front mot skogen i väster där den övergår i gransumpskog. Källorna-Storkölen väster om Dyvelberget ligger i ett drumliniserat landskap med inslag av tallskog på moränkullar och små åsar. Området avvattnas via Dyvelan som går tvärsigenom området omgiven av sumpskog.

Planeringsbakgrund

Trygåskölen är utpekad som särskilt bevarandeområde i det internationella Natura 2000-nätverket enligt 7 kap. 27 § miljöbalken. Syftet med Natura 2000-området *SE0620315 Trygåskölen* är att upprätthålla en gynnsam bevarandestatus för ett antal naturtyper. Genom en utökning av Natura 2000-området 2016 är Natura 2000-området större än det blivande reservatet, då reservatsgränserna bestämdes i ett tidigare skede.

Området är ett utpekat riksintresse enligt 4 kap. 6 § då det ingår i avrinningsområdet för Österdalälven, samt enligt 3 kap. 5 § för rennäringen. Reservatet utgör renbetesmark för Idre och Ruvhten sijte samebyar och en renflyttsled går genom området.

I Älvdalens kommuns översiktsplan (antagen 2009-09-28) är området endast utpekat som ett Natura 2000-område. Det omfattas inte av någon detaljplan eller några områdesbestämmelser.

Det finns endast en känd kulturlämning inom området som är registrerad i Riksantikvarieämbetets fornminnesregister (FMIS). Denna utgörs av ristningar på en äldre tall, och är klassad som en övrig kulturhistorisk lämning. Detta fynd är en del av en serie fornlämningar tillhörande Trygåsens fåbod precis utanför gränsen av reservatet.

Ett permanent skydd av Trygåskölen medför ett bidrag till uppfyllande av miljömålen *Levande skogar*, *Myllrande våtmarker* samt *Ett rikt växt- och djurliv*.

Ärendets handläggning

De höga naturvärdena i Trygåskölen har varit kända länge och har uppmärksammats i flera rapporter, däribland "Särnaprojektet - Inventeringsrapport från en landskaps-ekologisk planering", "Dalarnas urskogar" och "Våtmarker i Kopparbergs län". Området omfattades även av den riksomfattande inventering av skyddsvärda statliga skogar som genomfördes 2003 och publicerades av Naturvårdsverket (rapport 5342). Området blev klassat som Natura 2000-område 2005.

Naturvårdsverket och Sveaskog Förvaltnings AB träffade den 13 juni 2008 en överenskommelse om långsiktigt skydd av 431 särskilt värdefulla naturskogsområden på Sveaskogs marker som redovisades i inventeringen 2003, varav Trygåskölen var ett av dessa. Överenskommelsen innebar att områdena skulle avsättas som naturreservat utan krav på ekonomisk ersättning till Sveaskog. I överenskommelsen fastställdes gränsen för det blivande reservatet, vilket är anledningen till att Natura 2000-områdets gränser inte stämmer överens med reservatsgränserna då Natura 2000-området utökades 2016.

Förhandling med privata markägare ledde till att avtal om intrångsersättning kunde slutas under hösten 2019.

Förslag till beslut och skötselplan skickades till sakägare, myndigheter och intressenter i september 2019 för att få in synpunkter. Följande svar har inkommit:

Särna-Idre Fiskevårdsområdesförening anser i sitt svar att strand ska få nyttjas för båtuppläggning, att undantag ska införas i föreskrifterna "för enligt fiskelagen tillståndsgiven inplantering av fisk" samt för provtagning av bottenfauna. Vad gäller båtuppläggning finns inget förbud i föreskrifterna, däremot bör markägarens medgivande inhämtas. Övriga påpekanden har tillgodosetts. Vidare anser föreningen att gäddan bör betraktas som en invasiv art i detta höjdläge varför risken för att spridning kan gynnas i samband med biotopvård mm. Ett stycke som påtalar denna risk har förts in i skötselplanen.

Skogsstyrelsen har inget att erinra. **Sveriges Geologiska Undersökning (SGU)** har avstått att yttra sig.

Motivering

Ett mark- eller vattenområde får av Länsstyrelsen eller kommunen förklaras som naturreservat i syfte att bevara biologisk mångfald, vårda och bevara värdefulla naturmiljöer eller tillgodose behov av områden för friluftslivet. Ett område som behövs för att skydda, återställa, eller nyskapa värdefulla naturmiljöer eller livsmiljöer för skyddsvärda arter får också förklaras som naturreservat, se 7 kap. 4 § miljöbalken.

Länsstyrelsens bedömning

Det föreslagna området har mycket höga naturvärden. De orörda, vidsträckta myrarna tillsammans med de gamla naturskogarna utgör ett optimalt habitat för en mängd rödlistade arter. Områdets naturvärden är sådana att de kräver ett omfattande och långsiktigt skydd för att bevaras och utvecklas. Detta skyddsbehov tillgodoses bäst genom bildande av naturreservat. Beslutet följer de riktlinjer som gäller för Länsstyrelsens prioritering av områdesskydd.

För att skydda och sköta områdets natur- och friluftsvärden fattar Länsstyrelsen beslut om föreskrifter och fastställer en skötselplan. Föreskrifterna behövs för att naturreservatet ska uppnå sitt syfte att bevara områdets naturvärden för framtiden. För de gällande föreskrifterna finns ett antal undantag som främst syftar till att tillgodose jaktintresset eller allmänna intressen som räddningsinsatser och friluftsliv. Länsstyrelsen bedömer att dessa undantag inte kommer påverka områdets naturvärden i en sådan omfattning att syftet med naturreservatet åsidosätts.

Då delar av reservatet utgörs av tallskog där många av naturvärdena är kopplade till återkommande bränder är det angeläget att föreskrifterna gör naturvårdsbränningar möjliga att utföra. Några delområden består också av yngre skog där naturvärdena bedöms möjliga att höja genom restaurerande bränningar. Alla bränningar ska utföras i samråd med berörd sameby så att rennäringen inte missgynnas av åtgärden.

Igenläggning av gamla diken kan bli aktuellt där dessa bedöms skada myrens hydrologi. Delar av reservatet utgörs av rikkärr. Om dessa växer igen i för hög utsträckning är det viktigt att föreskrifterna tillåter röjning och slätter för att upprätthålla de höga naturvärdena knutna till miljöerna. Fynd av raggbock i närheten av reservatet gör det också motiverat att B-föreskrifterna tillåter röjning kring lågor för att gynna arten om den upptäcks i reservatet. I övrigt lämnas reservatet till fri utveckling.

Länsstyrelsen bedömer att inskränkningarna i enskilds rätt att använda mark eller vatten inte går längre än vad som krävs för att syftet med skyddet ska tillgodoses.

Bildandet av naturreservatet bedöms inte vara i konflikt med de utpekade riksintressena inom området. Länsstyrelsen bedömer även att naturreservatet inte vållar svårigheter eller hinder för att bedriva renskötsel i området.

Beslutet är förenligt med hushållningsbestämmelserna för mark och vattenområden enligt 3 kap. miljöbalken samt den kommunala översiktsplanen.

Länsstyrelsen bedömer att de inskränkningar som sker i allmänhetens rätt att färdas och vistas i området är av sådan ringa omfattning att någon konsekvensutredning enligt förordningen (2007:1244) om konsekvensutredning vid regelgivning inte behövs.

Genom bildandet av naturreservatet gör Länsstyrelsen bedömningen att ett antal ekosystemtjänster påverkas. Skyddandet av Trygåskölen från skogsbruk och andra åtgärder säkerställer bevarandet av den biologiska mångfalden i området, vilket är en grundförutsättning för ekosystemens långsiktiga kapacitet att leverera ekosystemtjänster. Utöver detta ökas exempelvis möjligheterna för området att utgöra ett mål för friluftsliv och turism; att påverka det lokala mikroklimatet gynnsamt; samt att reglera vattenflöden och rena vatten. Naturreservatets bildande har också negativa följder för några ekosystemtjänster, t.ex. möjligheten för området att leverera virke och andra råmaterial.

Av ovan redovisade skäl anser Länsstyrelsen att Trygåskölen ska avsättas som naturreservat.

Upplysningar

Vissa verksamheter och åtgärder omfattas av dispens eller tillståndskrav med stöd av föreskrifter som fattas i detta beslut enligt 7 kap. 5, 6, och 30 §§ miljöbalken. Länsstyrelsen vill påminna om att vissa verksamheter och åtgärder m.m. utöver aktuella föreskrifter *även* kan omfattas av andra bestämmelser i miljöbalken eller i annan lagstiftning.

Bestämmelserna i skogsvårdslagen och Skogsstyrelsens föreskrifter om bekämpning av skadeinsekter och tillvaratagande av skadad skog gäller ej inom naturreservatet. Det innebär t.ex. att eventuella vindfällen och stormskadad skog ska lämnas orörda. Uppkommer insektsskador på skog i anslutning till naturreservatet som en följd av att åtgärder för insektsbekämpning inte vidtagits inom naturreservatet ska frågan om ersättning bedömas enligt skadeståndsrättsliga regler.

Vid exempelvis spontant uppkommen skogsbrand har markägaren ansvar för bevakning i den utsträckning som har beslutats av räddningsledaren efter avslutad räddningsinsats. Se 3 kap. 9 § lagen om skydd mot olyckor (2003:778).

Trygåskölen är även ett Natura 2000-område. I Natura 2000-områden krävs det tillstånd enligt 7 kap. 28 a § miljöbalken för åtgärder som kan skada områdets naturvärden på ett betydande sätt. Det gäller även för åtgärder som utförs utanför Natura 2000-området om de kan skada naturvärden inom Natura 2000-området.

Kungörelse

Föreskrifterna enligt 7 kap. 30 § miljöbalken ska kungöras i länets författningssamling. Beslutet delges sakägarna enligt sändlista med delgivningskvitto.

Överklagan

Beslutet kan överklagas till Regeringen, Miljö- och energidepartementet, se bilaga 4.

Detta beslut har fattats av landshövding Ylva Thörn. I den slutliga handläggningen deltog även enhetschef Daniel Eriksson, antikvarie Agneta Jonsson, planhandläggare Frida Ryhag, enhetschef Jemt Anna Eriksson och naturvårdshandläggare Lennart Bratt, den sistnämnde föredragande.

Denna handling har godkänts digitalt och saknar därför namnunderskrifter.

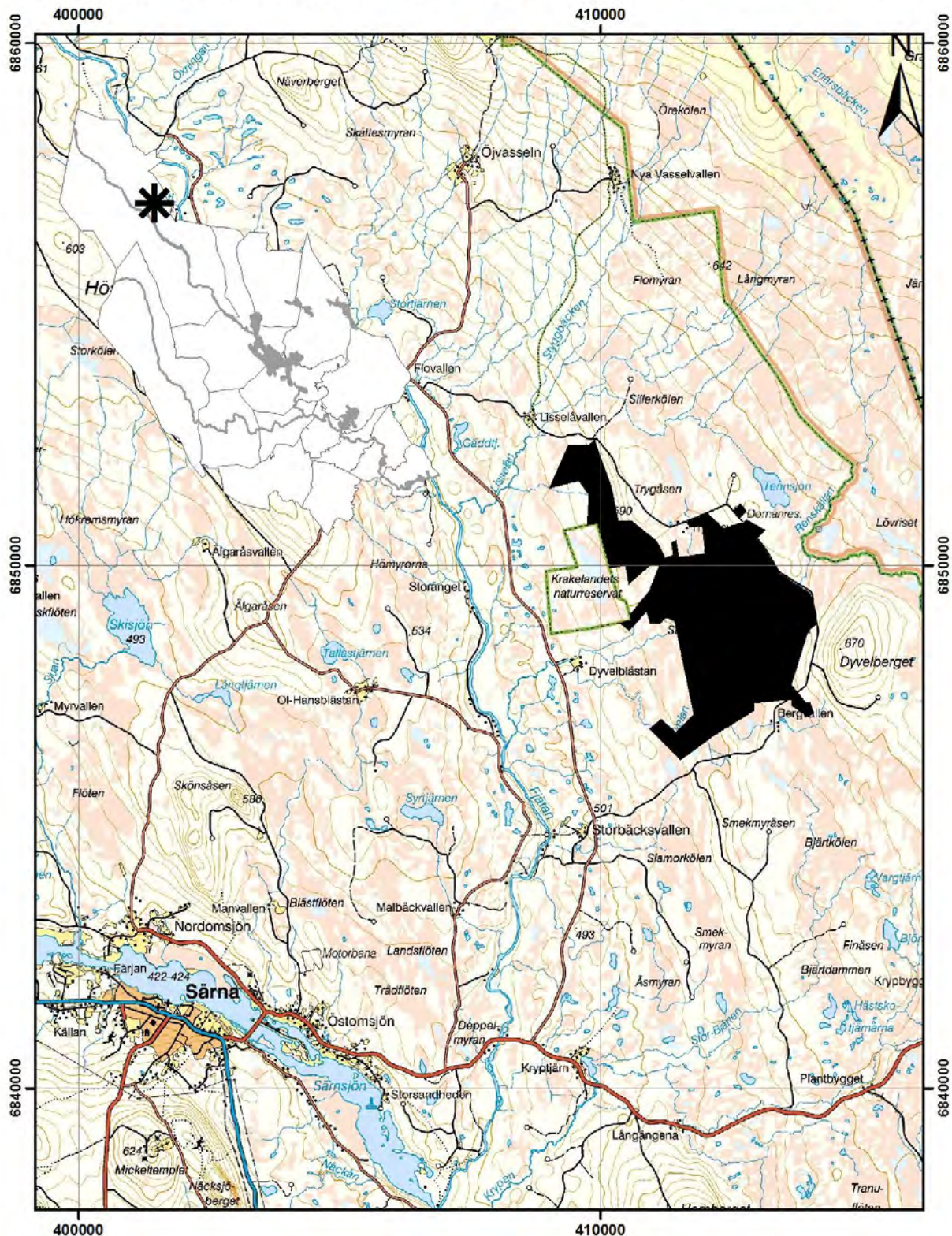
Bilagor

Bilaga 1	Översiktskarta
Bilaga 2	Beslutskarta
Bilaga 3	Skötselplan
Bilaga 4	Överklagningsinformation

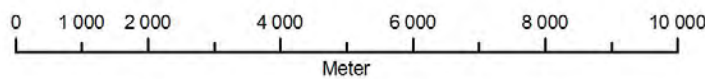
För information om hur Länsstyrelsen i Dalarnas län hanterar personuppgifter, se www.lansstyrelsen.se/dataskydd

Översigtskarta Trygaskölens naturreservat

Bilaga 1



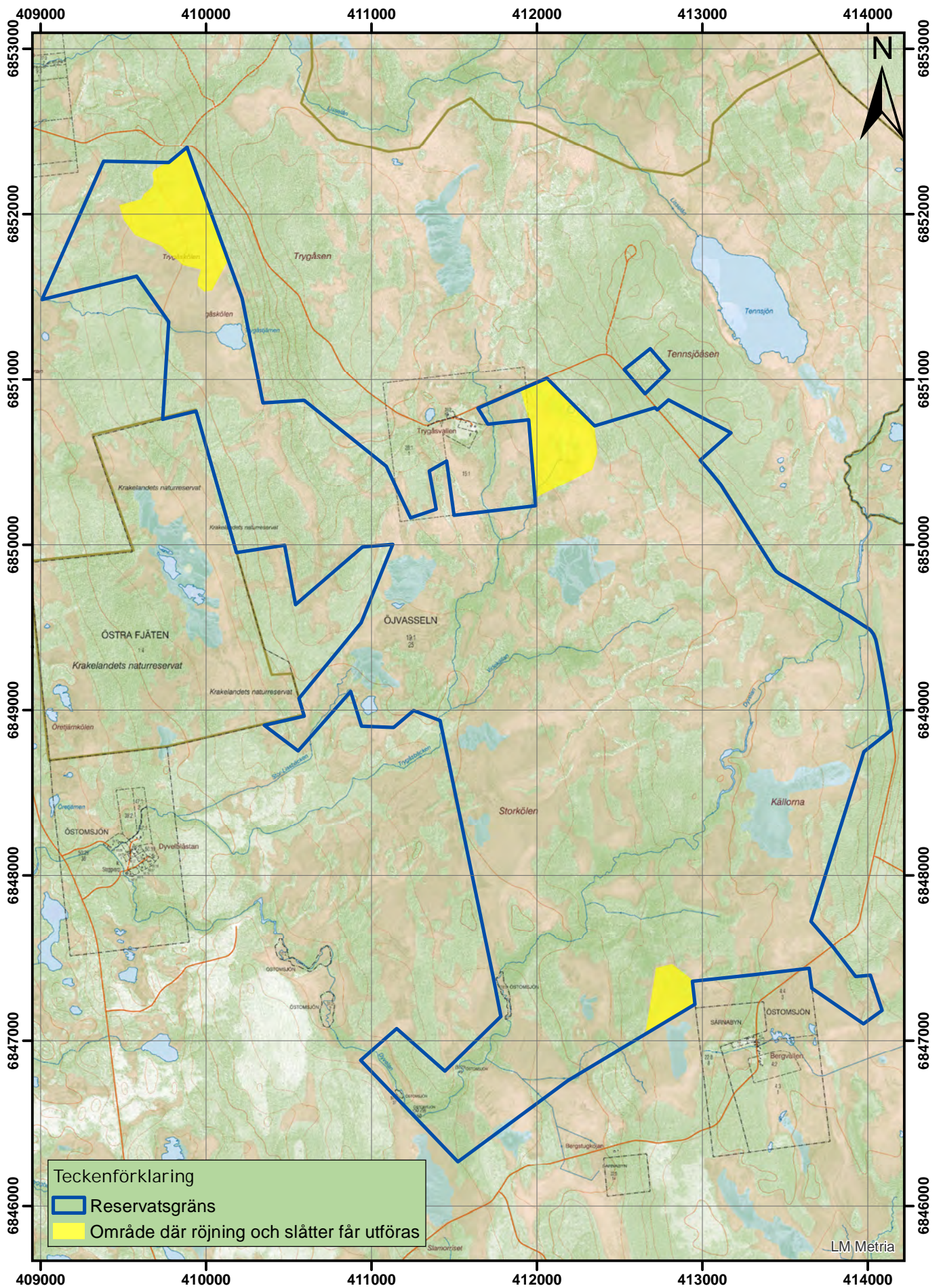
Skala 1:100 000



Teckenförklaring

■ Trygaskölens naturreservat

Beslutskarta naturreservatet Trygåskölen



Skötsel- och bevarandeplan för naturreservatet och Natura 2000-området Trygåskölen

Denna skötsel- och bevarandeplan ersätter bevarandeplanen för Natura 2000-området Trygåskölen, fastställd 2016-12-31 (dnr: 511-11759-2016), och som upprättats av Länsstyrelsen enligt 17 § förordningen (1998:1252) om områdesskydd enligt miljöbalken m.m.



Foto: Fredrik Enoksson

Beskrivningsdel

Administrativa data

Namn	Trygåskölen
NVR id	2023169
Natura 2000-beteckning	SE0620315
Län	Dalarna
Kommun	Älvdalen

Markslag: (uppdelning enl.

Naturvårdsverkets rapport nr 5391)

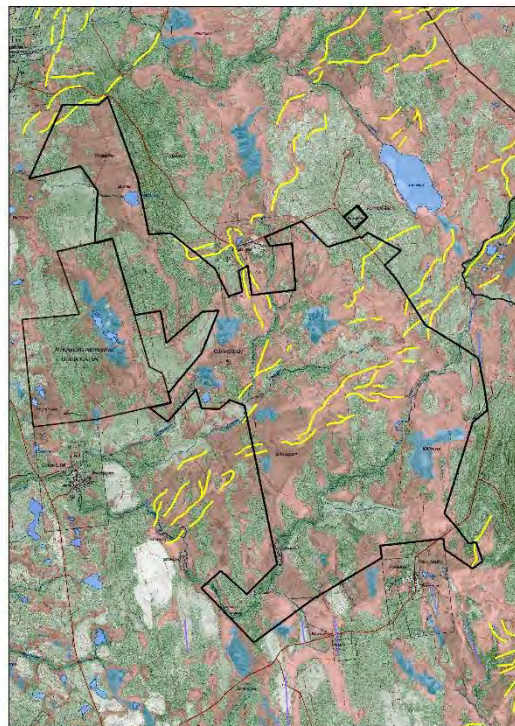
Tallskog	173 ha
Granskog	23 ha
Barrblandskog	107 ha
Lövblandad barrskog	52 ha
Barrsumpskog	108 ha
Sjöar och vattendrag	3 ha
Impediment	35 ha
Våtmark	547 ha
Ungskog inklusive hyggen	53 ha
Totalt	1103 ha

Bebyggelser och anläggningar	Saknas.
Förvaltare	Länsstyrelsen i Dalarnas län

Beskrivning av området

Geovetenskap

De dominerande jordarterna inom reservatet är torv på myrmarkerna och morän på övriga partier. Det finns många lättvandrade moränrygggar med olika orientering som ses i gult i kartan här bredvid. Berggrunden i reservatets nordvästra del utgörs av ryolit och trakydacit, medan de sydöstra delarna består av sandsten. Det löper även en diabasgång i nordvästlig/sydostlig riktning.



Biologi

Vegetation och flora

Växtsamhällena varierar från torr risdominerad hedvegetation på tallåsarna till mer örtrik i sumpskogsdelarna. Myrarna uppvisar både fattiga områden som är dominerade av vitmossa samt rikkärrsmiljöer med stora förekomster av gräsull och huvudstarr.

Skogstillstånd

På åsarna är tallarna gamla och det finns rikligt med torrträd och urgamla lågor. Sumpskogarna är mer eller mindre helt opåverkade, med upp till 280 år gamla granar.

Fauna

Faunan är inte vidare undersökt inom området.

Limniska naturmiljöer

Ett flertal mindre vatten finns inom reservatet, däribland Trygåstjärnen samt ån Dyvelan. Trygåstjärnen är inte registrerad i databasen VISS (Vatteninformationssystem Sverige), men Dyvelan bedöms uppnå god ekologisk status och god kemisk ytvattenstatus.

I Dyvelan har lake, öring och bergsimpa påträffats vid elfiske.

Kulturhistoria

Kring reservatet ligger ett flertal fäbodan, bland andra Trygåsfallens fäbod, Dyvelblästans fäbod, Bergvallens fäbod och Lisselåvallens fäbod. Troligtvis har djuren från dessa fäbodan påverkat reservatet historiskt genom bete. Med stor sannolikhet har även delar av myrmarkerna hävdats genom slätter.

Värdefulla arter

Svampar

<i>Steccherinum collabens</i>	blackticka	VU	S
<i>Cystostereum murrayi</i>	doftskinn	NT	S
<i>Phellinus nigrolimitatus</i>	gränsticka	NT	S
<i>Leptoporus mollis</i>	kötticka	NT	S
<i>Amylocystis lapponica</i>	lappticka	VU	S
<i>Fomitopsis rosea</i>	rosenticka	NT	S
<i>Phlebia centrifuga</i>	rynkskinn	VU	S
<i>Bovista paludosa</i>	sumpäggschamp	NT	
<i>Laurilia sulcata</i>	tajgaskinn	VU	S
<i>Osmoporus protractus</i>	tallstocksticka	VU	S
<i>Phellinus ferrugineofuscus</i>	ullticka	NT	S

Lavar

<i>Letharia vulpina</i>	varglav	NT	S	§
<i>Cladonia parasitica</i>	dvärgbägarlav	NT	S	
<i>Hypogymnia bitteri</i>	knottig blåslav	NT	S	
<i>Acolium karelicum</i>	liten sotlav	VU	S	
<i>Chaenothecopsis viridialba</i>	vitskaftad svartspik	NT	S	
<i>Sclerophora coniophaea</i>	rödbrun blekspik	NT	S	
<i>Calicium denigratum</i>	blanksvart spiklav	NT	S	

Insekter

<i>Pytho abieticola</i>	mindre barkplattbagge	VU	
<i>Eblisia minor</i>	sexstrimmig plattstumpbagge	NT	
<i>Ips acuminatus</i>	skarptandad barkborre	NT	

Fiskar och mollusker

<i>Lota lota</i>	lake	NT	
------------------	------	----	--

Fåglar

<i>Picoides tridactylus</i>	tretåig hackspett	NT	§	N2000
-----------------------------	-------------------	----	---	-------

Teckenförklaring

S = signalart enligt Skogsstyrelsen
N2000 = Arten omfattas av EU:s art- och habitatdirektiv
§ = Arten är fridlyst

Hotkategori i Sverige enligt rödlistan

CR = Akut hotad
EN = Starkt hotad
VU = Sårbar
NT = Nära hotad
DD = Kunskapsbrist

Renskötsel, jakt, fiske och friluftsliv

Reservatsområdet innefattas i Sametingets avgränsning av vårvinter- respektive vinterland. Renskötsel i trakten bedrivs av Ruvhten Sijte sameby. Jakträtten i området arrenderas ut av markägaren. Särna-Idre Fiskevårdsområdesförening förvaltar fisket inom området. Länsstyrelsen har inte kännedom om i vilken utsträckning området används för friluftsliv.

Infrastruktur

Reservatet nås via enskild väg förvaltd av Sveaskog AB.

Natura 2000

Allmänt

Trygåsölen ingår i det europeiska nätverket av skyddad natur som kallas Natura 2000. Natura 2000 är ett ekologiskt nätverk av värdefulla naturområden inom EU. Utpekande av Natura 2000-områden bygger på krav som finns i EU:s fågeldirektiv och art- och habitatdirektiv. Syftet är att hejda utrotning av vilda djur och växter och att hindra att deras livsmiljöer förstörs. Alla medlemsländer ska peka ut områden dels för fåglar som anges i EU:s fågeldirektiv, dels för naturtyper och arter som anges i art- och habitatdirektivet. Genom att peka ut Natura 2000-områden åtar sig länderna att långsiktigt bevara de utpekade värdena i områdena. För varje Natura 2000-område ska Länsstyrelsen ta fram en beskrivning. Detta ska göras i särskilda bevarandeplaner eller i skötselplanen om området även är naturreservat. Notera att Natura 2000-området Trygåsölen innefattar ett större område än naturreservatet gör, och att denna bevarandeplan behandlar hela Natura 2000-området.

Tillståndsplikt och samråd

Föreskrifterna för naturreservatsbeslutet gäller parallellt med den tillståndsplikt som gäller inom Natura 2000. Tillstånd krävs för verksamheter eller åtgärder som på ett betydande sätt kan påverka miljön i ett Natura 2000-område. Det kan även gälla åtgärder utanför Natura 2000-området om de kan påverka miljön inom området. Detta regleras i miljöbalken (7 kap. 27–29 §§). Då det kan vara svårt att avgöra vilka åtgärder som kan påverka naturvärdena bör man samråda med Länsstyrelsen innan åtgärder i eller intill ett Natura 2000-område påbörjas. Vid skogsbruksåtgärder är Skogsstyrelsen tillsynsmyndighet.

Utpekade Natura 2000-naturtyper

Tabellen nedan redovisar ingående naturtyper enligt EU:s art- och habitatdirektiv, arealer som är godkända av EU-kommissionen, framtida målarealer samt bedömning om

naturtyperna uppvisar ett gynnsamt tillstånd idag. Karta över naturtypernas utbredning finns i bilaga 2 till denna plan. Notera att Natura 2000-området är större än naturreservatet. Naturtyper med en areal av mindre än 0,5 ha redovisas inte i tabellen.

Utpekade naturtyper	Areal godkänd av EU (ha)	Målareal (ha)	Bevarandetilstånd
Myrsjöar (3160)	2,63	2,63	Gynnsamt
Mindre vattendrag (3260)	6,23	3,61*	Gynnsamt
Högörtängar (6430)	3,27	3,27	Gynnsamt
Öppna mossar och kärr	55,1	45,21*	Gynnsamt
Källor och källkärr (7160)	1,24	1,24	Gynnsamt
Rikkärr (7230)	19,95	19,93*	Gynnsamt
Aapamyrar (7310)	688,43	652,67*	Gynnsamt
Taiga (9010)	385,83	385,41*	Gynnsamt
Näringsrik granskog (9050)	17,68	2,5*	Gynnsamt
Åsbarrskog (9060)	16,07	16,04*	Gynnsamt
Skogsbevuxen myr (9740)	42,93	32,44*	Gynnsamt

* Föreslagen areal ej ännu fastställd i regeringsbeslut.

Utpekade Natura 2000-arter

Inga natura 2000-arter är utpekade inom området.

Bevarandesyftet med Natura 2000-området

Syftet med Natura 2000-området Trygåskölen är att bevara ett gynnsamt tillstånd för de naturtyper som utgjort grund för utpekandet av området.

Prioriterade bevarandevärden

I Natura 2000-området Trygåskölen är de prioriterade bevarandevärdena den naturskogsartade skogen, de vidsträckta myrmarkerna samt andra ingående naturtyper med höga naturvärden. Landskapets orörda karaktär och förekommande ekosystem ska bevaras genom naturliga processer.

Motivering

Områdets främsta värden är knutna till förekomsten av naturtyper med låg grad av mänsklig påverkan. Den mänskliga påverkan har huvudsakligen utgjorts av äldre tiders skogsbruk och fäbodbruk.

Prioriterade åtgärder

Syftet ska uppnås genom att skogsmark, myr och övriga naturmiljöer med dess flora och fauna utvecklas fritt. De delar av skogsmarken som är präglade av brand bör brännas i lämpliga intervall.

Hotbild mot utpekade värden inom Natura 2000-området

Länsstyrelsens bedömningar av hotbilder är baserade på Naturvårdsverkets generella vägledning för arter och naturtyper inom nätverket Natura 2000. Där listas exempel på sådant som kan inverka negativt på respektive naturtyp inom Natura 2000-området.

Skogliga naturtyper

Det största hotet mot de skogliga naturtyperna är åtgärder som skadar de strukturer som definierar naturtypen och som är typiska för naturskog. Exempel på strukturer är död ved, gamla träd och förekomst av lövträd. Även åtgärder som påverkar markförhållanden och hydrologi kan utgöra ett hot, liksom åtgärder som fragmenterar området eller skapar barriärer. Avsaknad av naturlig branddynamik utgör ett hot mot de tall- och lövdominerade undergrupperna av *Västlig taiga*. Minskad mängd nybränd ved och mark är ett hot för många brandberoende arter. Brist på bränder kan också ge en tillväxt av humuslagret med efterföljande vegetationsförändringar. Graninvandring kan vara ett hot mot flerskiktade tallskogar och lövskogar som tidigare uppkommit efter brand. Alltför hårt bete kan utgöra ett hot mot löv- och tallföryngringen i området.

Myrmarker

Spridning av till exempel kalk, aska och gödningsämnen i eller i anslutning till habitatet ger drastiska förändringar på vegetationens artsammansättning. Hårt frekventerade vandringsleder som går över våtmarker kan göra skada på känsliga delar av naturtypen om lederna breder ut sig över våta partier. Terrängkörning påverkar myrmarkerna negativt då dessa i allmänhet är mer känsliga för slitage än de torrare markerna. Spårbildning i våtmarker kan dessutom fungera som diken och ha en avvattnande effekt. Generella hot mot naturtypen är dämning, torvbrytning, dikning, skogsbruk på myrholmar eller i anslutning till myrmarkerna, byggande av skogsbilvägar och exploatering för samhällsbyggnad.

Sjöar och vattendrag

I det aktuella höjdläget bör gädda betraktas som en invasiv art. Risken för att gynna gäddans spridning mm, bör utredas i samband med till exempel biotopvård i vatten där andra fiskarter kan påverkas allvarligt. I sammanhanget bör beaktas att klimatförändringarna beräknas gynna gäddan, på till exempel öringens bekostnad.

Plandel

Syfte med naturreservatet

Syftet med naturreservatet är att bevara biologisk mångfald och värdefulla naturmiljöer. De vidsträckta myrkomplexen och naturskogarna, som delvis är brandpräglade, samt områdets orörda karaktär med dess ekosystem och biologiska mångfald ska bevaras. Syftet är också att inom ramen för bevarandet av biologisk mångfald och bevarandet av naturmiljöer tillgodose behovet av områden för friluftslivet.

Området ingår i det europeiska nätverket Natura 2000, där ett antal naturtyper pekats ut. Syftet med naturreservatet är även att bidra till att dessa ska bibehålla gynnsam bevarandestatus.

Syftet ska tillgodoses genom att

- skogsmark, myr och övriga naturmiljöer med dess flora och fauna utvecklas fritt
- de delar av skogsmarken som är präglade av brand brinner i lämpliga intervall
- åtgärder vidtas för att underlätta allmänhetens friluftsliv.

Prioritering mellan bevarandevärden

Naturreservatet är främst avsatt för att säkerställa och utveckla de biologiska värdena, varför nya stigar och andra anordningar för friluftslivet endast får lokaliseras på ett sätt så att biologiska värden ej äventyras.

Skötselområden med bevarandemål och åtgärder

Bevarandemålen har utformats i enlighet med de nationella riktlinjer som gäller för formulering av bevarandemål för skyddad natur. Området är uppdelat i fyra skötselområden (se bilaga 1):

1. Myrmarker och äldre skog
2. Utpekade bränningsområden
3. Rikkärr
4. Friluftsliv och anläggningar.

Skötselområde 1: Myrmarker och äldre skog (1311 ha)

Beskrivning

Skötselområdet utgör större delen av Natura 2000-området och består av myrmarker och äldre naturskog. Ingående Natura 2000-naturtyper är *Öppna mossar och kärr*, *Taiga*, *Källor och källkärr*, *Rikkärr*, *Aapamy*, *Myrsjöar*, *Mindre vattendrag*, *Skogsbevuxen myr* samt *Åsbarrskog*. Delar av skötselområdet berör Natura 2000-områden som ligger utanför reservatsgränsen.

Bevarandemål

Området präglas av vidsträckta myrmarker med intakt hydrologi och olikåldrig skog. Naturliga processer som åldrande och avdöende leder till att död ved finns i olika grovlekar och nedbrytningsgrader och att skogen är olikåldrig. Omvälvande störningar i form av t.ex. stormfällning, brand eller insektsangrepp kan leda till att hela eller delar av skogen under perioder har en annan karaktär, men detta är en del av skogens utveckling. Arealer av Natura 2000-naturtyper ska vara enligt kolumn ”målareal” i tabell *Utpekade Natura 2000-naturtyper*.

Delar av skötselområdet består av brandpräglad tall- och barrblandskog vars naturvärden skulle gynnas av att naturvårdsbränningar utfördes. Några områden har pekats ut som särskilt angelägna att bränna och har förts till skötselområde 2, men reservatet har i övrigt inte detaljanalyserats ur brännings synpunkt.

Skötselåtgärder

Huvudsakligen fri utveckling. Om några diken upptäcks som bedöms skada myrens hydrologi bör dessa läggas igen. Naturvårdsbränningar kan utföras där det bedöms lämpligt, notera dock att för naturvårdsbränningar eller andra åtgärder inom de delar av Natura 2000-området som inte ligger inom reservatsgränsen krävs avtal med markägaren. I samband med bränningsplanering ska samråd med berörd sameby ske och rena lavmarker undantas så långt praktiskt möjligt.

Fynd av arten raggbock har gjorts i anslutning till reservatet. För att gynna arten kan röjning utföras kring lågor i närheten av fynd av arten.

Skötselområde 2: Utpekade bränningsområden (54 ha)

Beskrivning

Skötselområdet utgörs av tre delområden. Område A som ligger sydväst om skogsbilvägen hyser de högsta naturvärdena med en tallskog där det finns gott om riktigt gamla träd. Här är det gott om både stående och liggande lågor. Dock är föryngringen av tall ringa och man hittar endast enstaka yngre plantor.

Område B består av två hyggen som är runt 15–20 år gamla. Brandspår i stubbar och torrakor visar att det har brunnit i området. Området är inte lämpligt för bränning i dagsläget då träden är för unga och riskerar att dö i alltför stor utsträckning. Man bör därför vänta med naturvårdsbränning tills träden blivit äldre så att överlevnadsgraden blir högre.

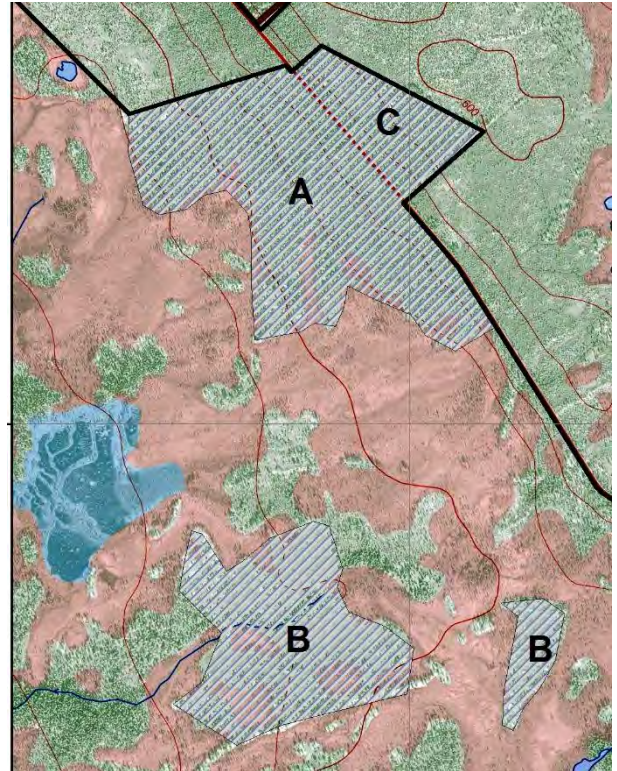


Foto från område A som visar döda och levande träd med brandljud.



Ett av hyggerna i område B, på stubbar och torrakor ser man spår efter brand. Fältskiktet domineras av ljung.

Område C består av en tallskog och är beläget nordost om skogsbilvägen. Jämfört med Område A finns här mycket få av de stora, riktigt gamla tallarna. Det är även en mindre mängd lågor och död ved.

I alla områden inom skötselområde 2 så domineras markskiktet av mossa och ljung och inslaget av renlav är ringa. Då det är väldigt lite renlav på marken och inslaget av lingon- och blåbärsris är litet borde en naturvårdsbränning inte utgöra något hot mot renbetet, utan skötseln förväntas ge ett förbättrat renbete i området då lavarna kommer att gynnas av att delar av mossan och ljungen bränns bort. I samband med bränningsplanering ska samråd med berörd sameby ske och rena lavmarker undantas så långt praktiskt möjligt.



Område C, genomgallrat bestånd där många av de gamla träden och lågorna tagits bort.

Ingående Natura 2000-naturtyper inom skötselområdet är *Taiga*, *Skogsbevuxen myr* och *Åsbarrskog*.

Bevarandemål

Område A hyser idag höga naturvärden, men för att bibehålla dessa på sikt är det viktigt att man ger förutsättning för föryngring för tall. De höga naturvärdena innebär att man ska gå väldigt försiktigt fram vid en naturvårdsbränning i området och se till att så många som möjligt av de äldre träden överlever.

För område B och C kommer skogens tillstånd vara mer gynnsamt när branden skapat variation i de annars likartade skogarna och skadat vissa träd medan andra dött. Branden bör skapa förutsättningar för föryngring och ska på sikt leda till att det finns träd i olika åldrar och dimensioner. Genom att se till att flesta av de gamla träden överlever en brand finns det rik tillgång på gamla träd till nytta för de arter som kräver detta. Död ved ska finnas i olika grovlekar och nedbrytningsstadier. En del av de träd som överlever branden bör utveckla brandljud.

Arealen *Taiga* ska vara minst 28 hektar med långsam ökning i takt med att icke-naturabestånd uppnår habitatkvalitet. Arealen *Åsbarrskog* ska bibehållas på den areal det är idag, ca 2 hektar. Arealen *Skogsbevuxen myr* ska vara minst 5,4 hektar.

Skötselåtgärder

Restaureringar, nyskapande

Naturvårdsbränning med en bränningsinriktning som strävar efter att åstadkomma en föryngring av tallbeståndet, skapa brandljud i klenare tallar samt i stort sett låta de gamla tallarna överleva branden. Det är önskvärt att man försöker skydda de många torrakor som finns inom område A vid en bränning. Vid alla bränningar ska samråd med berörd sameby ske.

Löpande skötsel

Återkommande bränning med intervall som är naturliga för trakten.

Fynd av arten raggbock har gjorts i anslutning till reservatet. För att gynna arten kan röjning utföras kring lågor i närheten av fynd av arten.

Skötselområde 3: Rikkärr (55 ha)

Beskrivning

Skötselområdet utgörs av tre större rikkärrspartier inom reservatet.

Bevarandemål

Skötselområdet ska ha en ostörd hydrologi. Vegetation av igenväxningskaraktär ska inte dominera. Slitage till följd av mänskliga aktiviteter (t.ex. terrängkörning och vandringsstigar) ska vara försumbart. Arealen rikkärr är minst 55 ha.

Skötselåtgärder

Om rikkärren bedöms hotade av igenväxning kan åtgärder som röjning och slåtter vara lämpliga att utföra. Eventuella diken som bedöms negativt påverka hydrologin ska läggas igen.

Skötselområde 4: Friluftsliv och anläggningar

Beskrivning

Området besöks troligtvis inte i någon större utsträckning varpå det inte är motiverat att uppföra nya anläggningar för friluftslivet. Området är dock lättillgängligt via de åsar som går ut i myrmarkerna. Informationstavlor placeras lämpligen ut vid reservatets norra spets vid vändplatsen, vid Tenssjöåsen samt vid reservatets sydöstra spets där skogsbilvägen korsar reservatsgränsen, se skötselkartan. Eventuellt vore det lämpligt att även placera en skylt vid Trygåsvallens fäbod. För att underlätta för besökare att hitta till reservatet så placeras vägvisare till reservatet ut från närmsta allmänna väg.

Bevarandemål

Information om reservatet och vilka föreskrifter som gäller där finns på informationstavlor i anslutning till området och via länsstyrelsens hemsida. Vägvisare till reservatet ska finnas från närmsta allmänna väg.

Skötselåtgärder

Initialåtgärder

Uppförande av informationsskyltar enligt skötselplanskartan. Skapande av webbsida.
Uppsättning av vägvisare från allmän väg.

Löpande skötsel

Se till att skyltar och hemsida är aktuella.

Renskötsel, jakt och fiske

Renbetesrätten eller fisket inskränks inte i naturreservatet. Vilka arter som får jagas regleras inte i föreskrifterna, endast detaljer i hur jakten utövas (t.ex. passens utformning) regleras.

Dokumentation och uppföljning

Förvaltaren ansvarar för att väl dokumentera alla nyskapande åtgärder och restaureringar. Förvaltaren ska även dokumentera underhållsåtgärder samt tillsyn av friluftsanläggningar.

Uppföljning av de bevarandemål som angetts i skötselplan ska göras som underlag för utvärdering av huruvida syftet med reservatet uppnås. Uppföljning genomförs av Länsstyrelsen och kommer att ge vägledning om ytterligare bevarandeåtgärder krävs för att upprätthålla gynnsamt bevarandetillstånd.

Uppföljning av alla restaureringsåtgärder ska göras på initiativ av förvaltaren, i samverkan med enheten för naturskydd vid Länsstyrelsen. Förvaltaren ansvarar även för att följa upp övriga genomförda skötselåtgärder.

Skötselplanen gäller tills vidare och revideras då uppföljningen indikerar att behov finns, eller om skötselplanen i övrigt är inaktuell.

Sammanfattning och prioritering av planerade skötselåtgärder

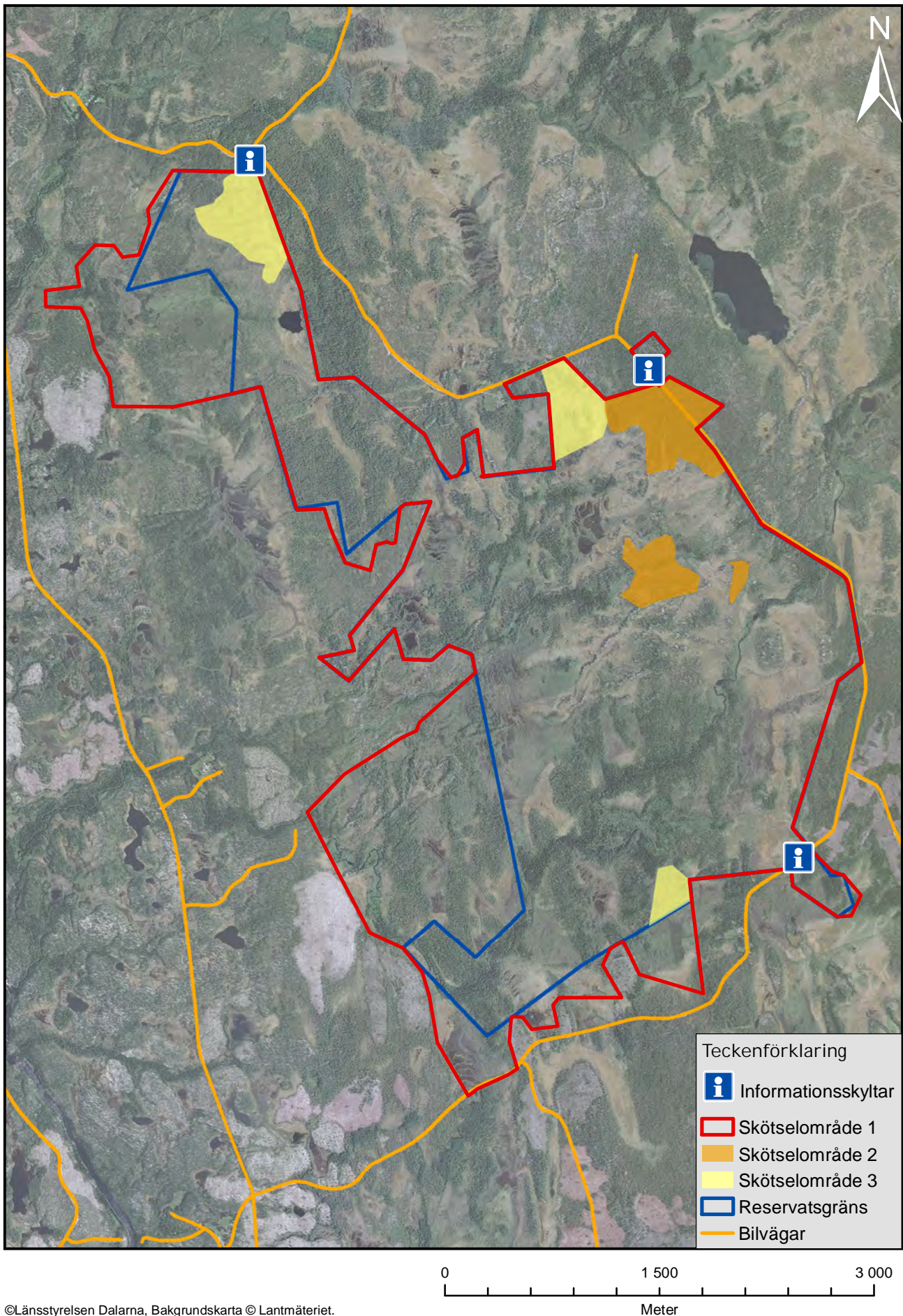
Prio	Åtgärd	Var	Frekvens
1	Uppmärkning av reservatsgräns	Se karta	Engångsåtgärd, underhåll vid behov
1	Uppsättning och underhåll av informationsskyltar	Se karta	Engångsåtgärd, underhåll vid behov
2	Webbplats		Engångsåtgärd, underhåll vid behov
2	Naturvårdsbränning	Skötselområde 2	Återkommande
2	Igenläggning av diken	Hela reservatet	Vid behov
2	Röjning i rikkärr	Skötselområde 3	Vid behov
2	Åtgärder för att gynna raggbock	Där den upptäcks	Vid behov

Bilagor

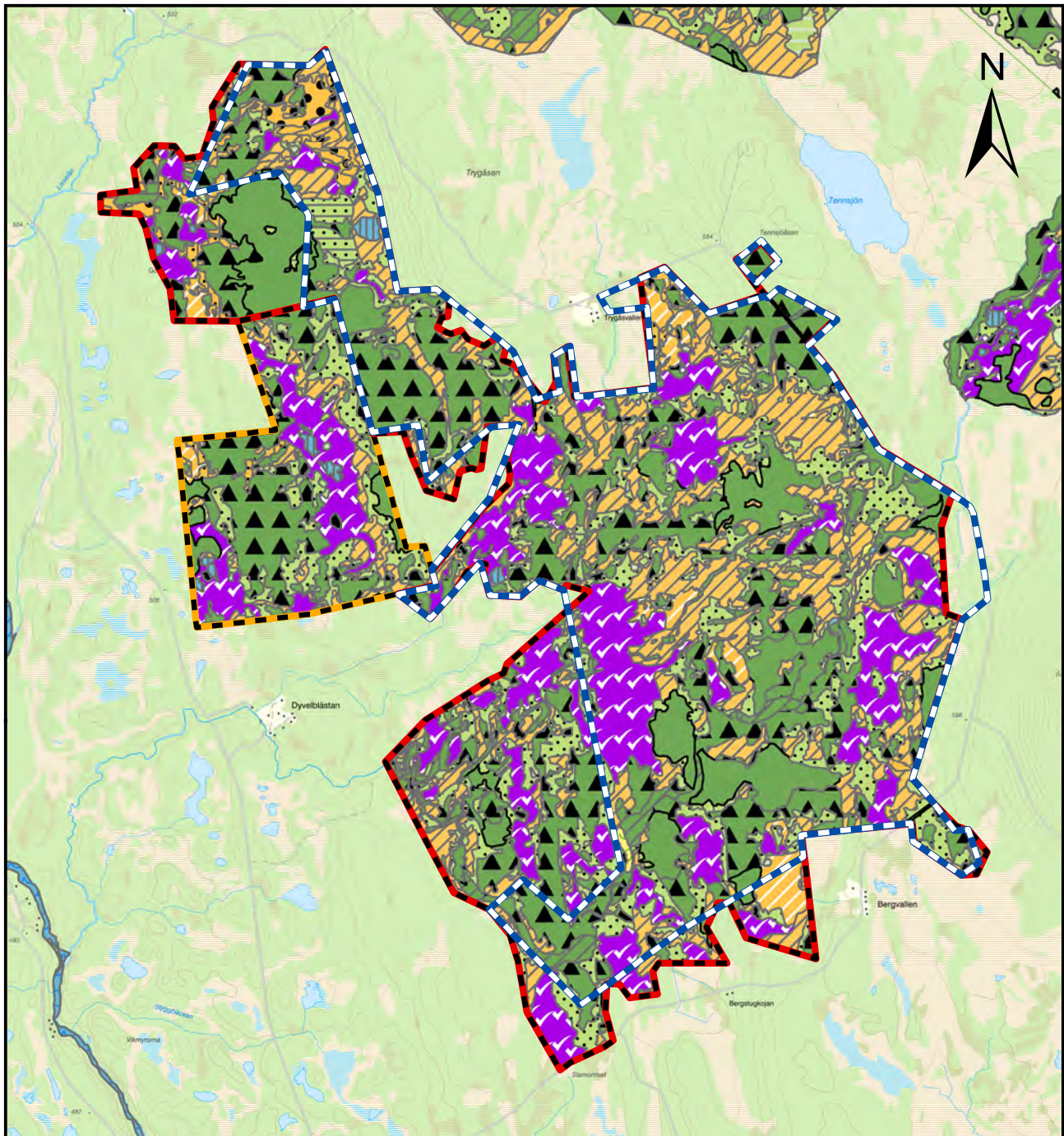
Bilaga 1 Skötselkarta

Bilaga 2 Naturtypskarta enligt Natura 2000

Skötselkarta naturreservatet Trygåsölen



Naturtypskarta Natura 2000-områden



Teckenförklaring

3160 - Myrsjöar	7310 - Aapamyrar	9810 - Obestämd Taiga/ickenatura-skog	Natura 2000-områden Krakelandet Trygåsölen
3200 - Vattendrag	7820 - Obestämd öppet rikkärr/annan myr(7232/7233/7140)	9830 - Obestämd Näringsrik granskog/Taiga (9050/9010)	
3210 - Större vattendrag	9000 - Obestämd skog, obestämd natura/icke-natura	9842 - Obestämd lövsumpskog/skogsbevuxen myr/skogsbevuxet rikkärr (9080, 9740, 7230)	
3260 - Mindre vattendrag	9010 - Taiga	9843 - Obestämd skogsbevuxen myr/västlig taiga (9740, 9110)	
4030 - Torra hedar	9050 - Näringsrik granskog	9900 - Icke-natura skog	
6430 - Högörtängar	9060 - Åsbarrskog	Naturreservatet Trygåsölen	
6960 - Öppen icke-natura naturtyp	9080 - Lövsumpskog		
7140 - Öppna mossar och kärr	9740 - Skogsbevuxen myr		
7160 - Källor och källkärr			
7231 - Rikkärr trädklädda och videbevuxna (krontäckning 30-100%)			

