



Länsstyrelsen
Gävleborg

Enheten för natur

BESLUT

2020-09-28

1 (12)

Dnr 5528-2011
61-253

Se sändlista

BILDANDE AV KOLARSJÖBÄCKENS NATURRESERVAT

Beslut

Länsstyrelsen förklarar med stöd av 7 kap. 4 § miljöbalken (1998:808) det område som avgränsats på karta enligt bilaga 1 och 2, med den gräns som slutligen märks ut i fält, som naturreservat. Naturreservatets namn ska vara Kolarsjöbäckens naturreservat.

För att tillgodose och uppnå syftet med naturreservatet förordnar länsstyrelsen med stöd av 7 kap. 5, 6 och 30 §§ miljöbalken samt 22 § förordningen (1998:1252) om områdesskydd enligt miljöbalken m.m. att nedan angivna föreskrifter ska gälla för naturreservatet (se Föreskrifter för naturreservatet samt karta i bilaga 3).

Slutligen fastställer länsstyrelsen med stöd av 3 § förordningen om områdesskydd enligt miljöbalken m.m. skötselplan enligt bilaga 4 för naturreservatets långsiktiga vård. Förvaltare för naturreservatet ska vara länsstyrelsen.

Förevarande beslut träder i kraft när det vinner laga kraft. Beslutet riktar sig till var och en, fastighetsägare och innehavare av särskild rätt, vars rättigheter att använda mark- och vattenområden berörs inom reservatsområdet.

Föreskrifterna enligt punkten C om rätten att färdas och vistas inom naturreservatet och om ordningen i övrigt inom naturreservatet träder dock i kraft den dag som framgår av kungörelsen i länets författningssamling, och dessa föreskrifter gäller därvid enligt 7 kap. 30 § andra stycket miljöbalken omedelbart, även om de överklagas.

Uppgifter om naturreservatet

Benämning:	Kolarsjöbäckens naturreservat
NVR-id:	21-2051098
Kommun:	Ljusdal
Lägesbeskrivning:	13 km nordväst om Los. Se bifogad översiktskarta (bilaga 2)
Centrumkoordinater (SWEREF99 TM):	N: 6852578 E: 498848
Gräns:	Se bifogad beslutskarta (bilaga 1) samt brypunktskarta (bilaga 5).
Fastigheter:	Ljusdal Össjön 1:5
Markägare:	Staten genom Naturvårdsverket
Areal (från VIC Natur):	Total areal 121 ha Landareal 51 ha Produktiv skogsmark 41 ha
Natura 2000-område:	SE0630214 Kolarsjöbäcken
Förvaltare:	Länsstyrelsen
Friluftsliv:	Området är av litet intresse för friluftslivet.

Syftet med naturreservatet

Syftet med naturreservatet är att bevara den biologiska mångfalden, och att vårda, bevara och återställa värdefulla naturmiljöer. Mer preciserat är syftet med naturreservatet att bevara en oreglerad och lite påverkad skogsbäck med dess källsjö och anslutande naturskogar. Förekommande ekosystem och biologisk mångfald skall bevaras och utvecklas genom intern dynamik, andra naturliga processer samt viss naturvårdsskötsel och återställning.

De värdefulla livsmiljöerna strömmande vatten, stränder, strandsnår, källor, skogsbryn mot vatten, näringsfattiga skogssjöar, gammal barrskog samt de växt- och djursamhällen som är karakteristiska för dessa livsmiljöer i den naturgeografiska regionen ska ha gynnsamt tillstånd*. Företeelser som gamla träd, död ved, block och bottenmaterial av olika typer samt processer som

vattenståndsfluktuationer, grundvattenutströmning och fiskvandring ska förekomma i för livsmiljöerna naturlig omfattning.

Naturresevatet ingår delvis i det europeiska nätverket Natura 2000 som upprättats med ledning av direktiv från EU. Natura 2000-habitaten 3260 ”mindre vattendrag” ska ha gynnsamt tillstånd* liksom den hotade arten flodpärlmussla**.

Syftet ska nå genom att:

- Exploateringar och arbetsföretag i området förhindras så att områdets natur inklusive hydrologi och vattenkvalitet skyddas.
- Naturliga processer tillåts verka.
- Inget skogsbruk får bedrivas i området.
- Fiske förbjuds i bäcken.
- Dammfundamenten och gallret vid utloppet av Kolarsjön ersätts av en naturliknande överfallströskel som ger fri fiskpassage mellan bäcken och sjön.

Skäl för beslutet

De prioriterade bevarandevärdena är de naturvärden som är knutna till botten, vatten och stränder i bäcken samt anslutande naturskogar och Kolarsjön. Här ingår de naturtyper och arter som nämns i syftet inklusive de som i Natura 2000-skyddet ska ha gynnsam bevarandestatus.

Kolarsjöbäcken är ett litet vattendrag som i denna del är nästan helt opåverkat av rensningar. En stor del av vattentillrinningen sker troligen via grundvattnet vilket gör vattnet klart och kallt. I bäcken finns en livskraftig förekomst av flodpärlmussla. Förekomsten av småmusslor visar att föryngringen fungerar väl vilket numer är ovanligt. Detta är det främsta motivet för att skydda området. För att bevara flodpärlmusslan är det också viktigt att värna förekomsten av öring i bäcken. Omgivande skog mot Lillkullen är naturskogsartad, delvis örtrik på grund av utströmmande grundvatten och av stort värde för biologisk mångfald.

* =Gynnsamt tillstånd (på objektsnivå) är jämförbart med begreppet gynnsam bevarandestatus. Vad som menas med gynnsam bevarandestatus definieras i 16 § förordningen om områdesskydd enligt miljöbalken m.m.

** Arter upptagna i rådets direktiv 92/43/EEG av den 21 maj 1992 om bevarande av livsmiljöer samt vilda djur och växter, det s.k. art- och habitatdirektivet, eller i rådets direktiv 79/409/EEG av den 2 april 1979 om bevarande av vilda fåglar, det s.k. fågeldirektivet.

Föreskrifter för naturreservatet

Föreskrifterna under A och C nedan utgör inte hinder för förvaltaren av naturreservatet eller av förvaltaren utsedd uppdragstagare att utföra de åtgärder som behövs för att uppnå syftet med naturreservatet, som framgår av föreskrifterna B1-B6 nedan och som preciseras i fastställd skötselplan. Inte heller utgör föreskrifterna hinder för länsstyrelsen eller av denne utsedd uppdragstagare att utföra inventeringsverksamhet, nödvändig insamling av bestämningsmaterial, eller annan dokumentation av växt- och djurliv, andra naturförhållanden och friluftsliv inom naturreservatet.

Föreskrifterna utgör inte hinder för normalt underhåll av befintliga vägar, under förutsättning att det inte innebär betydande påverkan på miljön i Natura 2000-området vid Kolarsjöbäcken. För väghållningsåtgärder i anslutning till Kolarsjöbäcken som på ett betydande sätt kan påverka miljön i Natura 2000-området kan tillstånd krävas enligt 7 kap. 28 a-29 §§ miljöbalken.

A. Föreskrifter enligt 7 kap. 5 § miljöbalken om inskränkningar i rätten att använda mark- och vattenområden

Utöver vad som gäller enligt andra författningar är det förbjudet att

1. avverka träd eller buskar, eller att ta bort eller upparbeta dött träd eller vindfälle,
2. uppföra eller anlägga byggnad, brygga, bro, mast, antenn, torn, campingplats, luft- eller markledning, stängsel, hägnad eller annan anläggning,
3. anlägga väg, stig, vandringsled eller parkeringsplats,
4. bedriva vattenverksamhet, som t.ex. att utföra vattenreglering eller leda bort vatten,
5. bedriva täkt, anordna upplag, borra, mejsla, måla, spränga, gräva, schakta, dämna, tippa, fylla ut, dika, dikesrensa, muddra, eller på annat sätt skada mark och block,
6. bedriva mineralutvinning,
7. använda eller sprida kemiska och biologiska bekämpningsmedel, kalk, gödselmedel eller växtnäringsämnen,

8. framföra motordrivet fordon annat än på väg som är avsedd för motorfordonstrafik,
9. sätta upp tavla, plakat, affisch, skylt eller göra inskrift,
10. plantera in eller sätta ut växt- eller djurart,
11. upplåta mark för organiserade tävlingar till annan än den som har länsstyrelsens tillstånd till sådan tävling,
12. upplåta mark för militära övningar,
13. fiska i Kolarsjöbäcken.

Föreskrift 8 ovan utgör inte hinder för älgdragare eller liknande som behövs för uttransport av större vilt från området vid den jakt som är tillåten i naturreservatet. Uttransporten ska ske på så sätt att skador på mark och vegetation undviks. Föreskrift 9 ovan utgör inte hinder för uppsättning av de skyltar som behövs för att informera om jakt och fiske i området.

Föreskrifterna ovan utgör inte hinder för Tåssåsens sameby att bedriva renbete i reservatet i enlighet med det nyttjanderättsavtal (daterat 2019-12-06) som upprättats av Kopparfors för omgivande mark. Detta medger inte rätt att framföra motordrivet fordon på annat sätt än vad som framgår av föreskrifterna i detta beslut.

B. Föreskrifter enligt 7 kap. 6 § miljöbalken om förpliktelser för ägare och innehavare av särskild rätt till fastighet att tåla visst intrång

För att tillgodose syftet med naturreservatet förpliktigas ägare och innehavare av särskild rätt till fastighet att tåla följande intrång.

1. Utmärkning av naturreservatets gräns enligt Naturvårdsverkets anvisningar.
2. Uppsättning och underhåll av informationstavlor.
3. Återställning av Kolarsjöns utlopp genom att den utrivna dammen ersätts med en naturliknande stentröskel.
4. Mindre åtgärder för att återställa rensade partier av Kolarsjöbäcken genom återföring av upplagda stenar och block.
5. Återkommande bekämpning av invasiva arter och icke inhemska träd och buskar i naturreservatet.

6. Undersökning och dokumentation av växt- och djurliv, andra naturförhållanden och friluftsliv.
- C. *Föreskrifter enligt 7 kap. 30 § miljöbalken om rätten att färdas och vistas inom naturreservatet samt om ordningen i övrigt inom naturreservatet*

Utöver vad som gäller enligt andra författningar är det förbjudet att

1. framföra motordrivet fordon annat än på väg som är avsedd för motorfordonstrafik,
2. ta ved, eldning är endast tillåten om egen ved tagits med,
3. bryta kvistar, fälla eller på annat sätt skada levande eller döda stående eller omkullfallna träd och buskar,
4. klättra i boträd, uppehålla sig nära rovfågelbo, lya eller gryt, samla in djur eller på annat sätt skada eller störa djurlivet,
5. sätta upp tavla, plakat, affisch, skylt eller göra inskrift,
6. skada fast föremål eller ytbildning, så som att omlagra eller bortföra sten, gräva, eller därmed jämförligt,
7. utan länsstyrelsens tillstånd använda området för organiserade tävlingar,
8. använda området för militära övningar.

Föreskrift 1 ovan utgör inte hinder för körning med snöskoter på Kolarsjöns is.

Föreskrifterna 4 och 5 ovan utgör inte hinder för innehavare av särskild rätt i samband med den jakt som är tillåten i naturreservatet.

Föreskrift 4 utgör inte hinder för tillåtet fiske.

Föreskrift 5 utgör inte hinder för tillfällig skyltning i samband med tillståndsgivna organiserade tävlingar.

Andra bestämmelser som gäller för området

Delar av naturreservatet är även Natura 2000-område (Kolarsjöbäcken SE0630214). För verksamheter eller åtgärder som på ett betydande sätt kan

påverka miljön i Natura 2000-området krävs tillstånd enligt 7 kap. 28 a-29 §§ miljöbalken. För Natura 2000-området finns en upprättad bevarandeplan.

Även om en verksamhet eller åtgärd inte är förbjuden enligt naturreservatets föreskrifter kan anmälan, tillstånd eller samråd ändå krävas t.ex. tillstånd/anmälan till vattenverksamhet eller samråd enligt 12 kap. 6 § miljöbalken.

Ärendets beredning

Kolarsjöbäcken uppmärksammades 1997 som ett relativt orört vattendrag med fungerande föryngring av flodpärlmusslor. Området urskilde sig som det vattendrag i länet med mest småmusslor (27 %). En noggrannare uppföljande inventering skedde 2009 och 2016 med likvärdigt resultat. Musselförekomsten är förhållandevis liten men den enda livskraftiga populationen i övre delen av Voxnans avrinningsområde. Kolarsjöbäcken blev därför Natura 2000-område 2005. En bevarandeplan för Naturaområdet har utarbetats och den uppdaterades 2016. Området har valts ut som ett av femton limniska miljöer som prioriteras för naturskydd i länet. Ett förslag till reservatsavgränsning av vatten och omgivande skog gjordes 2008.

Förbudet att bland annat avverka, medför att pågående markanvändning avsevärt försvåras inom berörda fastigheter. Markägaren Bergvik skog ersattes därför med annan mark enligt 34 § förordningen om områdesskydd i miljöbalken m.m. och enligt 31 kap. miljöbalken. Förvärvet av området skedde inom ramen för det så kallade ESAB-paketet och köpeavtalet mellan Naturvårdsverket och Bergvik undertecknades 2014.

I enlighet med vad som sägs i 4 och 5 §§ förordningen (2007:1244) om konsekvensutredning vid regelgivning, har länsstyrelsen gjort bedömningen att föreskrifterna enligt 7 kap. 30 § miljöbalken innebär så begränsade kostnadsmässiga och andra konsekvenser att det saknas skäl för en konsekvensutredning av regelgivningen.

Beslut och skötselplan skickades på remiss till sakägare, myndigheter och andra berörda den 2 juni 2020. Följande synpunkter inkom:

Ljusdals kommun konstaterar att förslaget inte strider mot översiktsplan, markanvändningsplaner eller andra kommunala intressen. Kommunen är positiv till skydd av områden som bidrar till att den biologiska mångfalden bevaras.

Sametinget framhåller att den traditionella naturbetesbaserade renskötseln är en viktig del i den samiska kulturen. De traditionella samiska näringarna har alltid

tagit sin utgångspunkt i långsiktighet och utifrån ett hållbart levnadssätt. Det samiska kulturarvet utgås från en helhet där renskötsel är en del. Genom att Tåssåsens sameby har nyttjanderättsavtal i området bidrar naturreservatet även till att uppfylla miljö kvalitetsmålet Storslagen fjällmiljö eftersom tillgång till vinterbete är en faktor för att renarna ska kunna föda sig under vintern och utföra sina ekosystemtjänster att hålla ett storslaget betespräglat landskap i fjällen. Med dessa förutsättningar ställer sig Sametinget positivt inför Länsstyrelsens beslut.

Skogsstyrelsen och Tåssåsens sameby har inget att erinra mot förslaget och SGU har meddelat att de avstår från att yttra sig.

Länsstyrelsens motivering av beslutet

Tillämpliga bestämmelser

Enligt 1 kap. 1 § andra stycket miljöbalken ska densamma tillämpas så att bl.a. värdefulla natur- och kulturmiljöer skyddas och vårdas och den biologiska mångfalden bevaras.

Enligt 7 kap. 4 § första stycket miljöbalken får länsstyrelsen förklara ett mark- eller vattenområde som naturreservat i syfte att bevara biologisk mångfald, vårda och bevara värdefulla naturmiljöer, tillgodose behov av områden för friluftslivet, samt även för att skydda, återställa eller nyskapa värdefulla naturmiljöer, och/eller skydda, återställa eller nyskapa livsmiljöer för skyddsvärda arter.

Enligt 7 kap. 5 § andra stycket miljöbalken, följer att det i beslutet ska anges de inskränkningar i rätten att använda mark- och vattenområden som behövs för att uppnå syftet med naturreservatet. Enligt paragrafens tredje stycke får länsstyrelsen meddela beslut om nya inskränkningar eller nya skäl för naturreservat om det behövs för att uppnå syftet med skyddet.

Enligt 7 kap. 6 § miljöbalken får länsstyrelsen förplikta ägare och innehavare av särskild rätt till fastighet att tåla visst intrång om det behövs för att tillgodose syftet med naturreservatet.

Enligt 7 kap. 25 § miljöbalken gäller att vid prövning av frågor om skydd av områden skall hänsyn tas även till enskilda intressen. En inskränkning i enskilds rätt att använda mark eller vatten som grundas på skyddsbestämmelse i kapitlet får därför inte gå längre än som krävs för att syftet med skyddet skall tillgodoses.

Enligt 7 kap. 30 § första stycket miljöbalken jämfört med 22 § första meningen förordningen om områdesskydd enligt miljöbalken m.m. får länsstyrelsen meddela föreskrifter om rätten att färdas och vistas inom naturreservatet samt om ordningen i övrigt inom naturreservatet om det behövs för att tillgodose syftet med skyddet.

Beskrivning av området

Kolarsjöbäcken ligger 13 km nordväst om Los. Den är en liten bäck som avvattnar den 70 ha stora Kolarsjön och ytterligare några mindre sjöar någon kilometer högre upp i systemet. Kolarsjöbäcken är en liten bäck med en ca fyra meter bred blockig fåra. Mellan stora och små block som fyller fåran finns grusbotten. Vid lågvatten försvinner vattnet i bäcken in mellan och under de stora blocken. Här finns åtskilliga djuphål och vattnet är även sommartid påfallande kallt. En del av tillrinningen tycks därmed ske med grundvattnet. I slutningen av Lillkullen mynnar också ett stort antal källor. Bäckens rinner efter ytterligare en sträcka utanför naturreservatet ut i Västerhocklan som är ett biflöde till Voxnan.

Kolarsjöbäcken är ett av länets viktigaste vatten för flodpärlmussla. Framför allt för att vattendraget är ett av de få där god förnyring konstaterats. Musselförekomsten är dock gles och omfattar bara 2 km av vattendraget. Vid en kartering 2009 bedömdes förekomsten omfatta drygt 3000 muslor och vid en uppföljning 2016 drygt 5000 muslor. Området är utpekade som Natura 2000-område på grund av den fungerande rekryteringen. Inga andra arter eller habitat är anmälda. I bäcken finns gott om småvuxen öring vilket också är en förutsättning för musslornas fortplantning. Även elritsa och lake lever i bäcken.

I direkt anslutning till bäcken på Lillkullens östsluttning ansluter gammal naturskog. Skogens naturvärden är något varierande men i princip all skog på denna sida om bäcken har klassats som värdekärna för sina skogliga naturvärden. Här finns både äldre tallar, lokalt över 300 år gamla, och högre örtrik granskog. Minst fem källor mynnar i slutningen. I källorna växer källmossa och fjälldunört. Dessa delar har egna naturvärden och behövs också för att säkerställa en viktig del av bäckens tillrinningsområde.

Kolarsjön är en stor näringsfattig klarvattensjö som ligger 426 m ö.h. Stränderna är blockiga och i princip helt vegetationsfria. Vass, säv eller flytbladsvegetation saknas men kan möjligen finnas i skyddade vikar. Bottenarna är åtminstone i den södra änden av sjön hårbotten av sand med enstaka block. Sjön omges av skogsmark med både hyggen och skog. Lokalt ansluter myrar mot vattnet. Vi sjöns utlopp finns rester av en damm. Vattenytan ligger nu genom utrivning av dammen något under sjöns naturliga nivå. Tidigare verkar sjön varit dämnd ca en meter och använd som vattenreservoar för flottningen. Mellan dammfundamenten finns ett galler som satts upp för att

hindra att inplanterad öring och röding tar sig ut ur sjön. I södra änden av sjön men utanför reservatsgränsen finns ett båthus och en timrad fiskekoja.

Kolarsjöbäcken är utpekad som ett nationellt värdevatten vid naturvårdsverkets nationella genomgång 2007.

Effekter på ekosystemtjänster

Bildandet av Kolarsjöbäckens naturreservat inverkar i den lilla skalan på flera ekosystemtjänster. Nedan listas de ekosystemtjänster som beslutet att bilda naturreservatet har en mer än försumbar påverkan på. I tabellen anges även om beslutet har en positiv eller negativ inverkan på berörd ekosystemtjänst.

Kategori	Ekosystemtjänst	Inverkan
Försörjande	Jakt, fiske, bärplockning och annan vild föda	Positiv
	Virke och fibrer	Negativ
	Bioenergi från skog	Negativ
Reglerande & upprätthållande	Vattenrening genom filtrering, bindning och fastläggning av näringsämnen, humus och annat organiskt material	Positiv
	Livsmiljöer som t.ex. uppväxtområden, lek- och spelplatser, boplatser	Positiv
Stödjande	Näringsämnes-cirkulation - vattnets kretslopp	Positiv
	Biologisk mångfald inkl. bevarande av genpool, habitat och hotade arter	Positiv
	Ekologiska samspel t.ex. näringsvävares dynamik, interaktioner mellan trofiska nivåer,	Positiv

Bedömning

Området behöver skyddas för att säkerställa en del av den biologiska mångfalden i sjöar och vattendrag samt för att tillgodose behovet av orörda skogsområden och för att bevara skogslevande djur och växter. Området bidrar därmed till att uppfylla miljö kvalitetsmålen ”Levande sjöar och vattendrag” och ”Levande skogar”.

Kolarsjöbäcken (SE0630214) ingår även i det europeiska nätverket Natura 2000 som upprättats med ledning av direktiv från EU. Natura-skyddet omfattar flodpärlmussla och naturtypen ”mindre vattendrag” (3260). Genom att större delen av området nu inkluderas inom naturreservatet säkras det långsiktiga skyddet av detta område i motsvarande omfattning och länsstyrelsens förvaltning av området underlättas.

Naturreservatet ingår i ett område av riksintresse för naturvården (stöd av miljöbalken, 3:e kap. 6 §), och ska skyddas mot ingrepp som påtagligt kan

skada naturmiljön. Riksintresset berör både det utpekade Natura 2000-området och Voxnan med källflöden uppströms Vallhaga som är skyddade mot vattenkraftutbyggnad med stöd av miljöbalken (4:e kap. 6 §). Länsstyrelsen bedömer att det ligger i linje med riksintressena att skydda detta område.

Länsstyrelsen bedömer att bildandet av naturreservatet överensstämmer med intentionerna i Ljusdals kommuns översiktsplan. Här anges riksintresseområdet för Voxnan med källflöden på karta och mer allmänt att värdefulla sjöar och vattendrag ska skyddas. Kolarsjöbäcken beskrivs också som ett värdefullt vatten i kommunens fiskevårdsplan för Voxnan som föreligger i en remissversion.

Länsstyrelsen bedömer vidare att skogsbruk, andra arbetsföretag eller anläggningar ej går att förena med bevarande av områdets värden. Området är av stort värde för bevarande av den biologiska mångfalden. Det är därför enligt länsstyrelsens bedömning ett område som i enlighet med 1 kap. 1 § miljöbalken bör skyddas som naturreservat enligt 7 kap. 4 § miljöbalken. Att så sker bedöms vara förenligt med en från allmän synpunkt lämplig användning av mark- och vattenområdena enligt 3 och 4 kap. miljöbalken.

I reservatsbildningsprocessen ingår som en del att i alla frågor göra en avvägning mellan enskilda och allmänna intressen med den utgångspunkten att det ska finnas en rimlig balans mellan de värden som ska skyddas genom förbudet/inskränkningen, och den belastning som förbudet/inskränkningen har för den enskilde. Inskränkningarna innebär att den dominerande markanvändningen skogsbruk inte kan bedrivas på 41 hektar produktiv skogsmark. För annat nyttjande som jakt och fiske innebär beslutet endast ett förbud mot fiske i Kolarsjöbäcken. Det är länsstyrelsen uppfattning att dessa inskränkningar är helt nödvändiga för att långsiktigt säkra områdets naturvärden. Vid denna avvägning, enligt 7 kap. 25 § miljöbalken, har länsstyrelsen alltså funnit att naturreservatets avgränsning och de inskränkningar som gjorts i rätten att använda mark- och vattenområden (föreskrifterna) är nödvändiga, och att de inte går längre än vad som krävs för att uppnå syftet med naturreservatet.

Länsstyrelsen bedömer att de positiva effekterna för den biologiska mångfalden och för allmänheten är så stora att de överväger de negativa effekter som kan uppstå för allmänheten och för berörda fastighets- och sakägare.

Upplysningar

Länsstyrelsen kan med stöd av 7 kap. 7 § andra stycket miljöbalken medge dispens från meddelade föreskrifter om det finns särskilda skäl och om det är förenligt med förbudets eller föreskriftens syfte (7 kap. 26 § miljöbalken). Enligt 7 kap. 7 § sista stycket miljöbalken gäller att beslut om dispens får

meddelas endast om intrånget i naturvärdet kompenseras i skälig utsträckning på naturreservatet eller på något annat område.

Länsstyrelsen ska bedriva tillsyn över naturreservatet enligt 2 kap. 8 § miljötillsynsförordningen (2011:13). I tillsynen ingår att tillse att reservatsföreskrifterna följs.

Av 29 kap. 2 och 2 a §§ miljöbalken följer bland annat att det kan medföra straffansvar att orsaka skada i eller bryta mot föreskrift som meddelats för ett naturreservat.

Har någon vidtagit åtgärd i strid mot meddelad föreskrift, kan länsstyrelsen enligt 26 kap. 9 och 14 §§ miljöbalken vid vite förelägga om rättelse.

Eftersom naturreservatet syftar till att bevara biologisk mångfald ska eventuella vindfällen och stormskadad skog lämnas. Bestämmelserna i 5, 6 och 10 §§ skogsvårdslagen (1979:429) ska inte tillämpas inom naturreservatet enligt 3 § miljötillsynsförordningen (2011:13).

Tåssåsens sameby har genom upplåtelse med Kopparfors Fastigheter AB rätt att bedriva renbete på omgivande mark mellan 1 december – 30 april. Upplåtelsen för Tåssåsen är avtalat genom ett nyttjanderättsavtal som är skrivet på ett år från 1 december 2019 och fortsätter att gälla årsvis om ingen part säger upp det.

Hur man överklagar

Detta beslut kan överklagas hos regeringen, se bilaga 6.

Beslutet har fattats av landshövdingen Per Bill. Ärendet har handlagts och föredragits av ekolog Peter Ståhl.

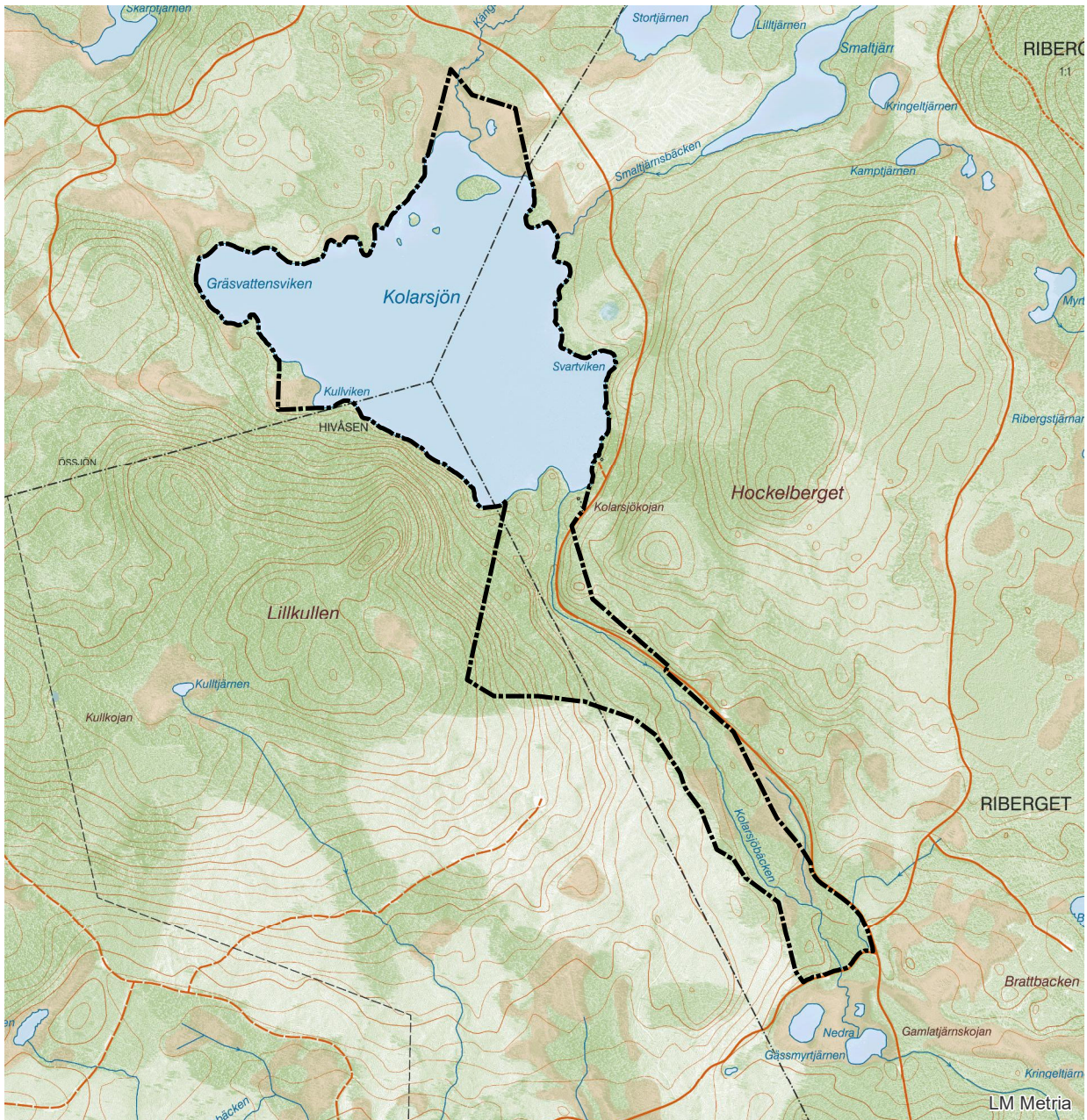
Denna handling är godkänd i Länsstyrelsens elektroniska system och har därför ingen namnunderskrift.

Bilagor:

1. Beslutslista
2. Översiktskarta
3. Föreskriftskarta
4. Skötselplan
5. Brytpunktskarta
6. Hur man överklagar
7. Sändlista



Kolarsjöbäckens naturreservat Beslutskarta



Bakgrundskarta: Fastighetskartan

Beslutskarta för Kolarsjöbäckens naturreservat
Gränsen är inmätt i fält

Centrumkoordinater N: 6852578 E: 498848

Skala 1:20 000

0 100 200 400 600 800 1 000 Meter

----- Gräns för naturreservatet

- - - - - Fastighetsgränser

© Lantmäteriet Geodatasamverkan och © Länsstyrelsen Gävleborg

Postadress	Besöksadress	Telefon	Faxnummer	E-post adress
Länsstyrelsen 801 70 Gävle	Borgmästarplan	010-225 10 00	010-225 11 50	gavleborg@lansstyrelsen.se




Kolarsjöbäckens naturreservat översiktskarta



Centrumkoordinater (SWEREF99 TM)
N:6852578 E: 498848

Bakgrundskarta: Vägkartan

Skala 1:100 000

 Kolarsjöbäckens naturreservat

0 0,5 1 2 3 4 Kilometer

Postadress

Besöksadress

Telefon

Faxnummer

E-post adress

Länstyrelsen
801 70 Gävle

Borgmästarplan

010-225 10 00

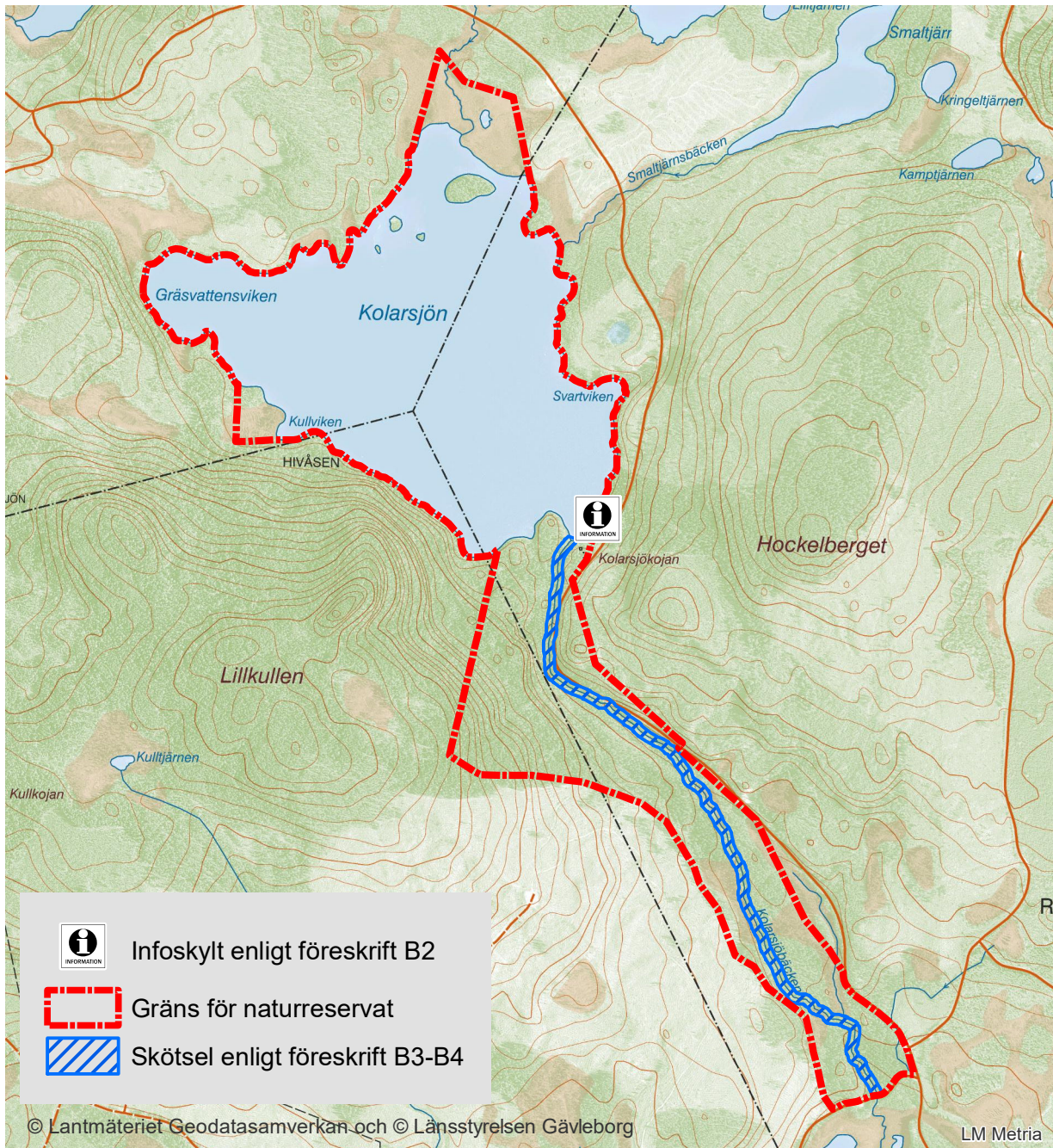
010-225 11 50

gavleborg@lansstyrelsen.se



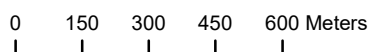
Länstyrelsen
Gävleborg

Kolarsjöbäckens naturreservat Föreskriftskarta



Bakgrundskarta: Fastighetskartan

Skala 1:17 000



Karta tillhörande skötselplan för Kolarsjöbäckens naturreservat
Gränsen är inmätt i fält

Centrumkoordinater (SWEREF99 TM)
N: 6852578 E: 498848

Postadress

Besöksadress

Telefon

E-post adress

Länstyrelsen
801 70 Gävle

Borgmästarplan

010-225 10 00

gavleborg@lansstyrelsen.se



Länsstyrelsen
Gävleborg

Enheten för natur
Peter Ståhl

SKÖTSELPLAN FÖR KOLARSJÖBÄCKENS NATURRESERVAT

2020-09-28

Dnr 5528-2011
61-253

Bilaga 4

1 (8)

Se sändlista

SKÖTSELPLAN FÖR KOLARSJÖBÄCKENS NATURRESERVAT

BESKRIVNINGSDDEL

I skötselplanen anges bevarandemål för naturreservatets olika skötselområden och åtgärder som behövs för att uppfylla bevarandemålen. Naturreservatet ska utmärkas genom förvaltarens försorg enligt Naturvårdsverkets anvisningar.

1. Beskrivning av bevarandevärdena

1.1 Administrativa data

Objektnamn	Kolarsjöbäcken
NVR-id	21-2051098
Län	Gävleborg
Kommun	Ljusdal
Arealer (från VIC Natur):	Total areal 121 ha därav vattenareal 70 ha landareal 51 ha produktiv skogsmark 41 ha
Naturtyper enligt Natura 2000:	3260 Mindre vattendrag 1,2 ha
Naturtyper landareal (enligt Metrias naturtypskartering KNAS):	sjöar och vattendrag 70 ha tallskog 9 ha granskog 12 ha barrblandskog 13 ha sumpskog 4 ha våtmark 6 ha Övrigt 7 ha
Prioriterade bevarandevärden: Naturtyper	Alla (se ovan)

2020-09-28

Dnr 5528-2011

Strukturer och företeelser	Strömmande vatten, block-, sten- och grusbottenar, grova träd, död ved, källor
Arter (Hotkategori enligt 2020-års rödlista, *= Natura 2000-art)	Flodpärlmussla* (EN) Öring Elritsa Skuggviol (NT) Tibast Lundelm Knärot (NT) Skogsfru (NT)
Bebyggelse och anläggningar	Dammfundament vid Kolarsjöns utlopp. Koja vid utflödet ur sjön (Kolarsjökojan)

1.2 Historisk och nuvarande mark- och vattenanvändning

Inom området finns en stenåldersboplats och den tillsammans med flera stenåldersboplatser i närområdet visar att området bebotts och nyttjats av människor under mycket lång tid, de levde av jakt, fiske och insamling. I trakten finns flera fäbodanläggningar vilket visar att området använts för betesdrift i historisk tid.

Kolarsjöbäcken har använts för flottning i samband med de stora timmeravverkningar som förekom i trakten under 1800-talet och 1900-talets början. I reservatsdelen av bäcken har dock ingen flottning skett. Flottningen skedde istället från Nedre Gässmyrtjärnen där en flottningsränna anslöt för timmertransport ned till Västerhocklan. Senare skedde en kraftig traktorrensning av både nedre delen av Kolarsjöbäcken och Västerhocklan som medförde att flottningen kunde ske i vattendragen. Den nu utrivna dammen vid utflödet ur Kolarsjön användes troligen som extra vattenmagasin för flottningen.

Den sentida markanvändningen i området har varit skogsbruk, jakt och fiske. Fisket i Kolarsjön är för närvarande privat. Öring och i viss mån röding har planterats ut i sjön. Fisket i Kolarsjöbäcken har troligen varit av liten omfattning.

1.3 Geologi

Terrängen är storkuperad. Berggrunden domineras av metaagrilit som är en sedimentär bergart. Den är relativt lättvittrad och basisk. I närheten av området t ex på Storkullen finns en rik flora med många kalkkrävande arter.

2020-09-28

Dnr 5528-2011

I norra delen av området vidtar graniter som är vanliga sura bergarter. Hela området är dock täckt av morän med en blandning av sura och basiska bergarter. Mörka block av basiska ”grönstenar” delvis med inslag av körtlar av kalcit förekommer allmänt i området och har sannolikt stor inverkan på vattenkemin och ger även ett visst utslag på områdets vegetation.

1.4 Hydrologi

Kolarsjön är en sjö i övre delen av Voxnans avrinningsområde. Avrinningsområdet till sjöutloppet omfattar 608 ha och vid inflödet i Västerhocklan 877 ha. Kolarsjöbäcken är en liten bäck med en ca fyra meter bred blockig fåra. Mellan stora och små block som fyller fåran finns grusbottnar. Vid lågvatten försvinner vattnet i bäcken in mellan och under de stora blocken. Här finns åtskilliga djuphålor och vattnet är även sommartid påfallande kallt. En del av tillrinningen tycks därmed ske med grundvattnet. Fåran omges på ömse sidor av bergsluttningar.

Nedströms dammen i Kolarsjön är bäcken något rensad och lugnflytande en kort sträcka. Resterande delar ned till inflödet i Gässmyrtjärnen är strömmande och med något undantag orörda. Ett undantag är en kort tröskel med berg i dagen där viss rensning gjorts genom sprängning av delar av hällen.

1.5 Biologiska bevarandevärden

I bottengruset längs en två km lång sträcka av bäcken finns en liten population av flodpärlmussla omfattande 3000–5000 individer. Musselförekomsten förefaller ovanligt frisk och här hittas även små musslor från en cm och uppåt. Kolarsjöbäcken är ett av länets viktigaste vatten för flodpärlmussla. Framför allt för att vattendraget är ett av de få där god föryngring konstaterats.

Vegetationen i bäcken är mycket sparsam. Lokalt förekommer igelknopp (troligen dvärgigelknopp). Strandvegetationen innehåller arter som klubbstarr, tibast, lundelm och på ett ställe skuggviol men annars inga ovanliga arter.

I direkt anslutning till bäcken på Lillkullens östsluttning ansluter gammal naturskog. Här finns både tallskog och friskare, lokalt örtrik, produktiv granskog. Dessa delar ingår både för sina egna naturvärden och för behovet av att skydda en viktig del av bäckens tillrinningsområde. Flera källor finns

2020-09-28

Dnr 5528-2011

i sluttningen och Kolarsjöns vatten präglas delvis av denna grundvattentillströmning.

1.6 Kulturhistoria

På den största ön i norr finns en registrerad stenåldersboplats. På den ekonomiska 50-talskartan finns en koja kallad Kolarsjökojan som verkar vara samma byggnad som står på platsen idag. Vid Nedre Gässmyratjärnen markeras en koja kallad Gamlatjärnskojan med anslutande körväg. Troligen har denna koja använts under flottningen och körvägen för att köra fram timmer till tjärnen som kunnat flottas i nedre delen av Kolarsjöbäcken eller i den tidigare flottningsrännan och vidare ut till Voxnan.

1.7 Friluftsliv

Området används för jakt och fiske men är generellt av litet intresse för friluftslivet.

1.8 Källförteckning

Granström, P. 1997: Flodpärlmusslan i Gävleborg, delinventering Ljusdals kommun. Rapport 1997:7 Länsstyrelsen i Gävleborgs län.

Granström, P. & J. 2009: Flodpärlmussla i Kolarsjöbäcken.

Länsstyrelsen. 2007: Biotopkartering av Kolarsjöbäcken (excelfil).

Ljusdals kommun. 2019: Fiskevårdsplan Voxnan 2019 remissupplaga.

Länsstyrelsen. 2005: Lillkullen, inventeringsrapport (arbetsmaterial).

Länsstyrelsen. 2006: Bevarandeplan för Kolarsjöbäcken

Länsstyrelsen. 2009: Kolarsjöbäcken, inventeringsrapport (arbetsmaterial).

Naturföretaget. 2016: Inventering av flodpärlmusslor, Kolarsjöbäcken.

PLANDEL

2. Skötselområden med bevarandemål och åtgärder

Naturresevatet är indelat i tre skötselområden, vilka utgår från den skötsel som ska genomföras. Skötselområdena är:

- 1: Kolarsjöbäcken.
- 2: Skog, våtmarker och Kolarsjön.
- 3: Information och friluftsliv.

2020-09-28

Dnr 5528-2011

Skötselplanens skötselområde 1: Kolarsjöbäcken

Beskrivning

Området omfattar Kolarsjöbäcken.

Vid sjöutloppet finns delar av tidigare flottningsdamm som är inbyggd i en lång dammvall av jord och sten. Här kvarstår sidofundament av den 4 m breda dammen med skibord av betong, samt träsättar. Resterna av anläggningen skapar en fallhöjd på 0,6 m och utgör ett definitivt vandringshinder som också försetts med ett galler för att hålla utplanterad laxfisk kvar i sjön.

Bevarandemål

Vattendraget har en naturlig flödesdynamik och systemet medger fri fiskvandring mellan Kolarbäcken och Kolarsjön. Åns flöde och vattenvägar samt botten och stränder är i mycket liten utsträckning påverkade av rensningar och ger ett orört intryck. Strandsnår och skog präglas av vattendynamiken och utvecklas genom intern dynamik. Naturligt förekommande vattenlevande organismer som öring och flodpärlmussla förekommer och reproducerar sig. Populationen av flodpärlmussla minskar inte långsiktigt.

Skötselåtgärder

Vid utloppet ur Kolarsjön ersätts kvarvarande dammfundament med en naturliknande stentröskel som tillåter fri fiskvandring och upprätthåller en naturlig vattenståndsvariation i Kolarsjön och garanterar ett varaktigt flöde i Kolarsjöbäcken. Hur åtgärden ska utformas och vilka tillstånd som behövs behöver dock först utredas.

Mindre, i princip manuella, återställningsåtgärder kan göras av vissa rensade sektioner av Kolarsjöbäcken om det i en framtid förefaller motiverat. Naturliga fall som kan utgöra vandringshinder åtgärdas inte. Eventuella åtgärder kan behöva anmälas eller prövas som vattenverksamhet.

Skötselplanens skötselområde 2: Skog, våtmarker och Kolarsjön

Beskrivning

Mestadels äldre naturskogsartad gran- och tallskog. Mindre våtmarker, källor och sumpskog förekommer. Kolarsjön är en näringsfattig skogssjö.

2020-09-28

Dnr 5528-2011

Bevarandemål

- Skogen, våtmarkerna och sjön utvecklas genom intern dynamik och naturliga processer.
- Arealen taiga är minst 9 ha.

Skötselåtgärder:

Inga.

Skötselplanens skötselområde 3: Information och friluftsliv

Beskrivning

Området är tillgängligt genom väg längs bäcken och kanten av Kolarsjön.

Bevarandemål:

- Naturreservatets gräns ska vara tydligt markerad.
- Det finns en underhållen informationsskylt som beskriver naturreservatet.
- Information om naturreservatet finns på länsstyrelsens hemsida.

Skötselåtgärder:

Markering av naturreservatets gränser, uppsättning och underhåll av informationsskylt. Uppladdning och uppdatering av information på länsstyrelsens hemsida

3. Uppföljning

3.1 Uppföljning av skötselåtgärder

Länsstyrelsens personal eller andra av länsstyrelsen anlitate entreprenörer ansvarar för dokumentation och rapportering av vilka åtgärder som genomförts och när de genomförts. Länsstyrelsen ansvarar för att uppföljning och utvärdering av genomförda skötselåtgärder sker för:

- Gränsmarkeringar
- Informationsskylt
- Hydrologisk återställning

3.2 Uppföljning av bevarandemål

Länsstyrelsen ansvarar för att uppföljning av bevarandemål genomförs. Uppföljningen specificeras i dokumentet ”Uppföljningsplan för Kolarsjöns naturreservat” vilket fastställs i samband med naturreservatets bildande. Mer information om Länsstyrelsens uppföljning finns i ”Uppföljning av skyddade

2020-09-28

Dnr 5528-2011

områden i Gävleborgs län – policy och översiktlig plan 2012”.

4. Sammanfattning och prioritering av planerade skötselåtgärder

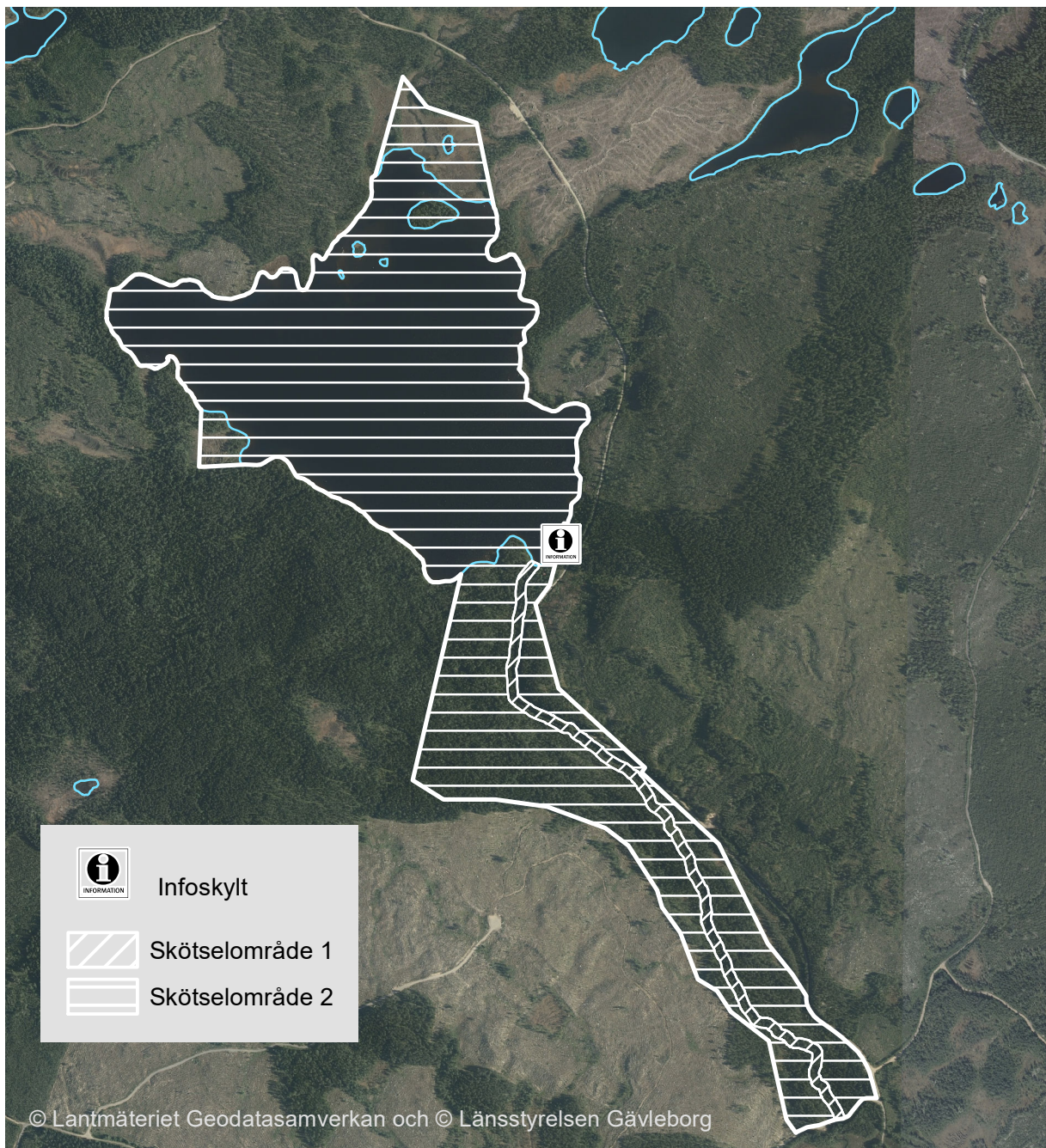
Skötselåtgärd	När	Var	Frekvens	Prio	Finansiering
Markering och underhåll av reservatets gräns	Initialt och vid behov	Reservatets gräns, se beslutskarta	Markering initialt, underhåll vid behov	1	Skötselanslag
Ta fram, sätta upp och underhålla informationsskylt	Initialt och vid behov	Se karta till skötselplan	Uppsättning initialt, löpande underhåll vid behov	1	Skötselanslag
Tillhandahålla information om reservatet på länsstyrelsens hemsida	Initialt och vid behov	Länsstyrelsens hemsida	Återkommande	1	Skötselanslag
Kvarvarande dammfundament i Kolarsjön ersätts med naturliknande stentröskel	Inom 5 år	Skötselområde 1	engångsåtgärd	1	Skötselanslag eller annan källa
Ekologisk återställning av Kolarsjöbäcken av mindre omfattning	Om behov uppkommer	Skötselområde 1	engångsåtgärd	3	

5. Revidering

Skötselplanen gäller tillsvidare, men bör löpande ses över och revideras vid behov. Om inte tidigare kan det vara lämpligt att revidera skötselplanen om ca 15 år.

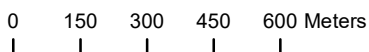


Kolarsjöbäckens naturreservat Skötselområden

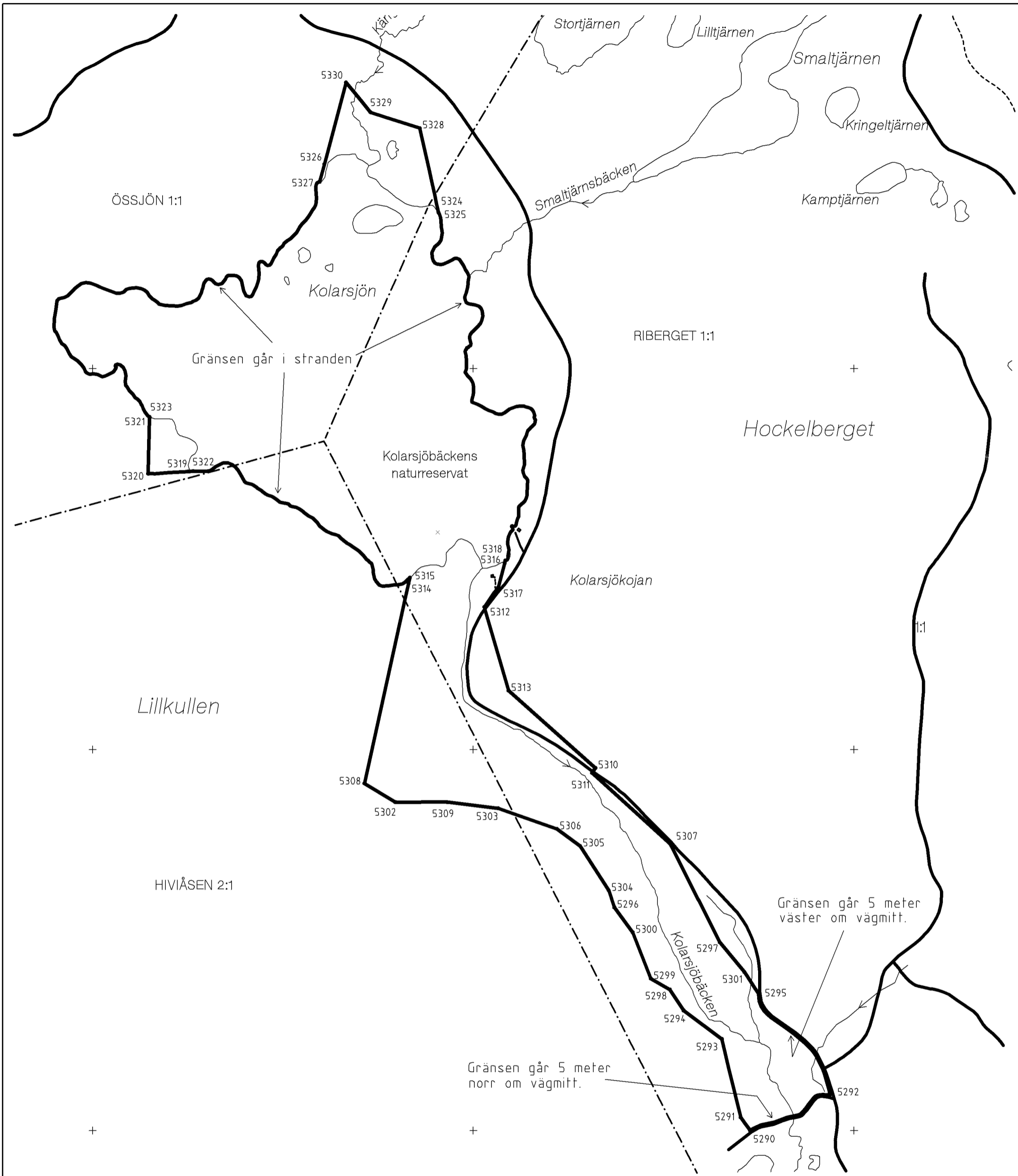


Bakgrundskarta: Ortofoto

Skala 1:17 000



Karta tillhörande skötselplan för Kolarsjöbäckens naturreservat
Gränsen är inmätt i fält



Karta
 2009-10-28
 Ärende
 Kolarsjöbäcken NR REGDOS 1026394
 Kommun: Ljusdal
 Län: Gävleborg

Aktbilaga: KA
 Ärendenr: X09502
 Orig.format: A3S

Teknisk beskrivning se aktbilaga TBE
 Framställd genom: Nymätning och kopiering från registerkarta
 Koordinatsystem: SWEREF 99 TM
 Mätmetod: Satellitmätning NRTK-tjänst samt teodolit.

Rolf Pettersson
 Ingenjör