



Länsstyrelsen
Gävleborg

Naturvårdsenheten

BESLUT

2019-02-12

1 (13)

Dnr 6735-2017
61-241

Se sändlista

BILDANDE AV MÅNDAGSSKOGARNAS NATURRESERVAT

Beslut

Länsstyrelsen förklarar med stöd av 7 kap. 4 § miljöbalken (1998:808) det område som avgränsats på karta enligt bilaga 1 och 2, med den gräns som slutligen märks ut i fält, som naturreservat. Naturreservatets namn ska vara Måndagsskogarnas naturreservat.

För att tillgodose och uppnå syftet med naturreservatet förordnar länsstyrelsen med stöd av 7 kap. 5, 6 och 30 §§ miljöbalken samt 22 § förordningen (1998:1252) om områdesskydd enligt miljöbalken m.m. att nedan angivna föreskrifter ska gälla för naturreservatet (se Föreskrifter för naturreservatet samt karta i bilaga 3).

Slutligen fastställer länsstyrelsen med stöd av 3 § förordningen om områdesskydd enligt miljöbalken m.m. skötselplan enligt bilaga 4 för naturreservatets långsiktiga vård. Förvaltare för naturreservatet ska vara länsstyrelsen.

Förevarande beslut träder i kraft när det vinner laga kraft. Beslutet riktar sig till var och en, fastighetsägare och innehavare av särskild rätt, vars rättigheter att använda mark- och vattenområden berörs inom reservatsområdet. Föreskrifterna enligt punkten C om rätten att färdas och vistas inom naturreservatet och om ordningen i övrigt inom naturreservatet träder dock i kraft den dag som framgår av kungörelsen i länets författningssamling, och dessa föreskrifter gäller därvid enligt 7 kap. 30 § andra stycket miljöbalken omedelbart, även om de överklagas.

Uppgifter om naturreservatet

Benämning:	Måndagsskogarnas naturreservat
NVR-id:	21-2048003
Kommun:	Ljusdals kommun
Lägesbeskrivning:	15 km O om Ramsjö. Se bifogad översiktskarta (bilaga 2)
Centrumkoordinater (SWEREF99 TM):	E: 547548 N: 6895965
Gräns:	Se bifogad beslutskarta (bilaga 1), gränsen är markerad med den svartstreckade linjen.
Fastigheter:	Delar av Bävertjärn 1:1, Stagelås 1:1 & 2:1, Strömbackaskogen 2:3, Viken 3:1 med fler, fastighetsbildning pågår.
Markägare:	Staten genom Naturvårdsverket
Areal (från VIC Natur):	Total areal 1863 ha Landareal 1774 ha Produktiv skogsmark 1306 ha Därav naturskog* 855 ha <small>*Areal från länsstyrelsens naturskogsinventering</small>
Förvaltare:	Länsstyrelsen
Friluftsliv:	Området är av litet intresse för friluftslivet.

Syftet med naturreservatet

Syftet med naturreservatet är att bevara den biologiska mångfalden, att vårda och bevara värdefulla naturmiljöer, samt att skydda och återställa värdefulla naturmiljöer och livsmiljöer för skyddsvärda arter. De värdefulla livsmiljöerna brandpräglade tallnaturskogar, grandominerade naturskogar, lövrika barnnaturskogar, naturliga våtmarker samt värdefulla vattendrag, liksom de typiska växt- och djursamhällen som är karakteristiska för dessa livsmiljöer i

norra Hälsinglands skogslandskap ska ha gynnsamt tillstånd*. Strukturer som gamla grova träd, träd med brandljud, död ved, samt vattendrag med naturliga flöden och fria vandringsvägar, ska förekomma i för livsmiljöerna gynnsam omfattning. Kvartärgeologiska formationer som sandur-bildningar och kalspolade hållmarker skall bevaras.

Skyddsvärda arter som är beroende av brandpräglad skog eller naturskog, fiskarna öring och stensimpa**, liksom fågelarterna spillkråka**, tretåig hackspett** och tjäder**, ska ha gynnsamt tillstånd*. Det ska finnas möjlighet för besökare att uppleva naturen i området.

Syftet ska nås genom att:

- Skogsbruk förbjuds i naturreservatet
- Exploateringar och arbetsföretag förhindras
- Naturvårdsbränningar genomförs i delar av området
- Brandefterliknande åtgärder kan genomföras som komplement till naturvårdsbränning
- Delar av området avsätts för fri utveckling
- Restaureringsåtgärder kan genomföras i värdefulla vattendrag påverkade av flottledsrensningar

Skäl för beslutet

Måndagsskogarna är ett av länets största sammanhängande naturskogsområden, med höga naturvärden knutna främst till gamla brandpräglade tallnaturskogar men även till naturskogar dominerade av gran och löv. Områdets västra delar utgörs av ett våtmarkskomplex med högsta skyddsklass i våtmarksinventeringen VMI. Våtmarkernas naturvärden förstärks av den mosaikartade blandningen av våtmarker och fastmark med naturskog. I naturreservatet ingår även en avsevärd sträcka av det skyddsvärda vattendraget Hängelån, samt geomorfologiskt intressanta formationer i området kring vattendraget.

Skogsmarken i området domineras helt av gamla, ofta flerskiktade tallnaturskogar med varierande inslag av tallöverståndare och död ved i form av lågor och torrakor. Stora arealer utgörs av högklassiga värdekärnor, medan

* =Gynnsamt tillstånd (på objektsnivå) är jämförbart med begreppet gynnsam bevarandestatus. Vad som menas med gynnsam bevarandestatus definieras i 16 § förordningen om områdesskydd enligt miljöbalken m.m.

** Arter upptagna i rådets direktiv 92/43/EEG av den 21 maj 1992 om bevarande av livsmiljöer samt vilda djur och växter, det s.k. art- och habitatdirektivet, eller i rådets direktiv 79/409/EEG av den 2 april 1979 om bevarande av vilda fåglar, det s.k. fågeldirektivet.

andra delar är mer triviala. Hela naturreservatet bär tydliga spår efter tidigare skogsbränder, t ex i form av bränd död ved och levande tallar med brandljud. Området har inte brunnit på lång tid, men den brandpräglade skogsstrukturen är väl bevarad i huvuddelen av området. Sena brandsuccessioner dominerade av granskog med höga naturvärden finns även representerade i naturreservatet.

Det stora våtmarkskomplexet längs Girsbäcken är utpekad med mycket höga naturvärden i våtmarksinventeringen VMI och av riksintresse för naturvård. Våtmarkerna saknar i stort sett påverkan av mänskliga ingrepp och bildar en mycket värdefull mosaik med naturskogarna på myrholmar och omgivande fastmark.

Hängelån, som på en sträcka av ca 10 km löper genom naturreservatets norra delar, har utpekats som ett nationellt särskilt värdefullt vattendrag i Naturvårdsverkets sammanställning av värdefulla sötvatten. Vattendraget har nyttjats för flottningsverksamhet, men är trots detta relativt opåverkat och har flera sträckor utan spår av flottledsrensning.

Hängelåns dalgång är starkt präglad av stora vattenmassor som strömmade genom dalen i samband med inlandsisens avsmältning. Idag syns spåren av detta som väl bevarade sandur-bildningar, kalspolade hållmarker och kanjonformationer.

Måndagsskogarnas komplexitet med en mosaik av olika skyddsvärda naturtyper som naturskogar, våtmarker, naturliga vattendrag och kvartärgeologiska formationer gör området särskilt skyddsvärt, då de olika värdena förstärker varandra. Till exempel är våtmarkernas och vattendragens naturvärden starkt gynnade av att de är omgivna av naturskogar.

De största hoten mot de värdefulla naturmiljöerna och den biologiska mångfalden i området bedöms vara skogsbruk och exploatering. Genom att området skyddas som naturreservat bevaras de höga naturvärdena samtidigt som möjlighet ges att genomföra nödvändiga skötselåtgärder för att bibehålla och ytterligare förstärka områdets värden.

Föreskrifter för naturreservatet

Föreskrifterna under A och C nedan utgör inte hinder för förvaltaren av naturreservatet eller av förvaltaren utsedd uppdragstagare att utföra de åtgärder som behövs för att uppnå syftet med naturreservatet, som framgår av föreskrifterna B1-B6 nedan och som preciseras i fastställd skötselplan. Inte heller utgör föreskrifterna hinder för länsstyrelsen eller av länsstyrelsen utsedd uppdragstagare att utföra inventeringsverksamhet, nödvändig insamling av

bestämningsmaterial, eller annan dokumentation av växt- och djurliv, andra naturförhållanden och friluftsliv inom naturreservatet.

Föreskrifterna utgör inte hinder för normalt underhåll av befintliga vägar, enligt bilaga 5 "Generellt undantag för väghållning mm".

Föreskrifterna utgör heller inte hinder för normalt underhåll av befintlig skoterled inom reservatet

A. Föreskrifter enligt 7 kap. 5 § miljöbalken om inskränkningar i rätten att använda mark- och vattenområden

Utöver vad som gäller enligt andra författningar är det förbjudet att

1. avverka träd eller buskar, eller att ta bort eller upparbeta dött träd eller vindfälla,
2. uppföra eller anlägga byggnad, brygga, bro, mast, antenn, torn, campingplats, luft- eller markledning, stängsel, hägnad eller annan anläggning,
3. anlägga väg, stig, vandringsled eller parkeringsplats,
4. bedriva vattenverksamhet, som t.ex. att utföra vattenreglering eller leda bort vatten,
5. bedriva täkt, anordna upplag, borra, mejsla, måla, spränga, gräva, schakta, dämna, tippa, fylla ut, dika, dikesrensa, muddra, eller på annat sätt skada mark och block,
6. bedriva mineralutvinning,
7. använda eller sprida kemiska och biologiska bekämpningsmedel, kalk, gödselmedel eller växtnäringsämnen,
8. framföra motordrivna fordon annat än på väg som är avsedd för motorfordonstrafik,
9. sätta upp tavla, plakat, affisch, skylt eller göra inskrift,
10. plantera in eller sätta ut växt- eller djurart,
11. upplåta mark för organiserade tävlingar till annan än den som har Länsstyrelsens tillstånd till sådan tävling,

12. upplåta mark för militära övningar,

Föreskrift 1 ovan utgör inte hinder för röjning av befintliga siktgator som behövs för den jakt som är tillåten i reservatet,

Föreskrift 8 ovan utgör inte hinder för älgdragare eller liknande som behövs för uttransport av större vilt från området vid den jakt som är tillåten i naturreservatet. Uttransporten ska ske på så sätt att skador på mark och vegetation minimeras.

Föreskrift 9 ovan utgör inte hinder för jaktlagets uppsättning av tillfälliga skyltar i samband med den jakt som är tillåten i reservatet.

B. Föreskrifter enligt 7 kap. 6 § miljöbalken om förpliktelser för ägare och innehavare av särskild rätt till fastighet att tåla visst intrång

För att tillgodose syftet med naturreservatet förpliktigas ägare och innehavare av särskild rätt till fastighet att tåla följande intrång.

1. Utmärkning av naturreservatets gräns enligt Naturvårdsverkets anvisningar.
2. Uppsättning och underhåll av informationstavlor.
3. Underhåll av vägar och stigar enligt karta bilaga 3.
4. Genomförande av naturvårdsinriktade restaureringsåtgärder (av engångskaraktär) så som avveckling av Contorta-tall eller biologisk återställning i vatten, enligt karta bilaga 3.
5. Genomförande av återkommande skötselåtgärder så som naturvårdsbränning eller brandefterliknande skötsel, enligt karta bilaga 3. I detta ingår även att anlägga och underhålla mineraljordssträngar som behövs ur säkerhetssynpunkt vid naturvårdsbränning.
6. Undersökning och dokumentation av växt- och djurliv, andra naturförhållanden och friluftsliv.

C. Föreskrifter enligt 7 kap. 30 § miljöbalken om rätten att färdas och vistas inom naturreservatet samt om ordningen i övrigt inom naturreservatet

Utöver vad som gäller enligt andra författningar är det förbjudet att

1. framföra motordrivet fordon annat än på väg som är avsedd för motorfordonstrafik,
2. ta ved. Eldning är endast tillåten om egen ved tagits med,
3. bryta kvistar, fälla eller på annat sätt skada levande eller döda stående eller omkullfallna träd och buskar,
4. skada, plocka eller samla in växter, svampar och lavar,
5. klättra i boträd, uppehålla sig nära rovfågelbo, lya eller gryt, samla in djur eller på annat sätt skada eller störa djurlivet,
6. sätta upp tavla, plakat, affisch, skylt eller göra inskrift,
7. skada fast föremål eller ytbildning, så som att omlagra eller bortföra sten, gräva, eller därmed jämförligt,
8. utan länsstyrelsens tillstånd använda området för organiserade tävlingar,
9. använda området för militära övningar.

Föreskrift 1 ovan utgör inte hinder för körning med snöskoter vintertid på befintlig skoterled med fruset och väl snötäckt underlag.

Föreskrift 4 ovan utgör inte hinder för plockning för eget behov av sådana bär, matsvampar och växter som inte rödlistade.

Föreskrifterna 1, 5 och 6 ovan utgör inte hinder för innehavare av särskild rätt i samband med den jakt som är tillåten i naturreservatet.

Föreskrift 5 utgör inte hinder för tillåtet fiske.

Föreskrift 6 utgör inte hinder för tillfällig skyltning i samband med tillståndsgivna organiserade tävlingar enligt föreskrift 8

Ärendets beredning

Måndagsskogarnas naturreservat innefattar flera områden vars naturvärden varit kända sedan länge. Naturskogen på Måndagsbergets sydsida, det värdefulla vattendraget Hängelån samt myrkomplexen kring Girsbäcken har uppmärksammats i olika riktade inventeringar. Dessa områden är också utpekade i länets naturvårdsprogram som områden med mycket högt naturvärde. De stora arealerna av gammal tallnaturskog har succesivt uppmärksammats av länsstyrelsen och även påtalats av markägarna. Länsstyrelsen har inventerat områdets naturvärden i olika etapper under perioden 2004–2008. Inventeringarna har dokumenterat de höga naturvärdena och resulterat i att området prioriterats för bildande av naturreservat. De stora arealerna produktiv skogsmark har dock gjort att det under en period varit svårt att lösa ersättningsfrågan. I samband med den stora nationella bytesmarksaffären kallad ESAB-uppgörelsen skapades möjligheter att lösa markfrågorna för Måndagsskogarna. Under andra halvåret 2014 nåddes överenskommelser med skogsbolagen Holmen och Bergvik, varvid hela det blivande naturreservatet överfördes till Naturvårdsverkets ägo. Hösten 2017 utarbetas föreliggande beslut, föreskrifter och skötselplan för Måndagsskogarnas naturreservat.

Förbudet mot att avverka träd eller buskar, eller att ta bort eller upparbeta dött träd eller vindfällor, medför att pågående markanvändning avsevärt försvåras inom berörda fastigheter. Överenskommelse om ersättning enligt 34 § förordningen om områdesskydd enligt miljöbalken m.m. och enligt 31 kap. miljöbalken har därför träffats med berörda sakägare.

I enlighet med vad som sägs i 4 och 5 §§ förordningen (2007:1244) om konsekvensutredning vid regelgivning, har Länsstyrelsen gjort bedömningen att föreskrifterna enligt 7 kap. 30 § miljöbalken innebär så begränsade kostnadsmässiga och andra konsekvenser att det saknas skäl för en konsekvensutredning av regelgivningen.

Beslut och skötselplan skickades på remiss till sakägare, myndigheter och andra berörda den 12 oktober 2018. Följande synpunkter inkom:

- Ljusdals kommun tillstyrkte bildandet av naturreservatet.
- Sveriges geologiska undersökning (SGU) och Skogsstyrelsen avstod från att yttra sig eller hade inga synpunkter på förslaget.
- Holmen skog framförde att informationsskylt och parkering inte får placeras och utformas så att passerande transporter för skogsbruket hindras.
- Ellvio och Skanova uttryckte att de inte har några ledningar i området och har därför inga synpunkter.

Länsstyrelsen kommer att utforma parkering och informationsskylt så att skogsbrukets transporter inte hindras.

Länsstyrelsens motivering av beslutet

Tillämpliga bestämmelser

Enligt 1 kap. 1 § andra stycket miljöbalken ska densamma tillämpas så att bl.a. värdefulla natur- och kulturmiljöer skyddas och vårdas och den biologiska mångfalden bevaras.

Enligt 7 kap. 4 § första stycket miljöbalken får länsstyrelsen förklara ett mark- eller vattenområde som naturreservat i syfte att bevara biologisk mångfald, vårda och bevara värdefulla naturmiljöer, tillgodose behov av områden för friluftslivet, samt även för att skydda, återställa eller nyskapa värdefulla naturmiljöer, och/eller skydda, återställa eller nyskapa livsmiljöer för skyddsvärda arter.

Enligt 7 kap. 5 § andra stycket miljöbalken, följer att det i beslutet ska anges de inskränkningar i rätten att använda mark- och vattenområden som behövs för att uppnå syftet med naturreservatet. Enligt paragrafens tredje stycke får länsstyrelsen meddela beslut om nya inskränkningar eller nya skäl för naturreservat om det behövs för att uppnå syftet med skyddet.

Enligt 7 kap. 6 § miljöbalken får länsstyrelsen förplikta ägare och innehavare av särskild rätt till fastighet att tåla visst intrång om det behövs för att tillgodose syftet med naturreservatet.

Enligt 7 kap. 25 § miljöbalken gäller att vid prövning av frågor om skydd av områden skall hänsyn tas även till enskilda intressen. En inskränkning i enskilds rätt att använda mark eller vatten som grundas på skyddsbestämmelse i kapitlet får därför inte gå längre än som krävs för att syftet med skyddet skall tillgodoses.

Enligt 7 kap. 30 § första stycket miljöbalken jämfört med 22 § första meningen förordningen om områdesskydd enligt miljöbalken m.m. får länsstyrelsen meddela föreskrifter om rätten att färdas och vistas inom naturreservatet samt om ordningen i övrigt inom naturreservatet om det behövs för att tillgodose syftet med skyddet.

Beskrivning av området

Måndagsskogarnas naturreservat är en del av det vidsträckta och mycket glest bebyggda skogslandskap som breder ut sig i de nordliga delarna av

Hälsingland. Trakten präglas helt av det moderna skogsbruket, men på sina håll finns även stora områden gammal skog kvar. Måndagskogarna är ett sådant område och utgör med sina över 800 hektar naturskog ett av länets största sammanhängande naturskogsområden. I naturreservatet ingår även våtmarkskomplex med mycket höga naturvärden, särskilt skyddsvärda vattendrag samt intressanta och välbevarade geomorfologiska formationer. Platsnamn som Måndagsberget, Vallmyrberget och Lillvallsmyran vittnar om att fäbodbruk bedrivits under lång tid i området, som troligen nyttjas för både bete och myr- och ängsslätter där det varit lämpligt.

Naturreservatet domineras helt av gamla, starkt brandpräglade tallskogar med varierande inslag av naturskogsstrukturer. Vissa bestånd är tydligt flerskiktade med riklig förekomst av gamla tallöverståndare och död ved, medan andra områden är mer ensartade. I stort sett all skogsmark i området är tydligt präglad av gamla skogsbränder som lämnat spår i form av brandljud på träd och bränd död ved. Några områden med gammal grannaturskog finns i området, bl a på Måndagsbergets sydsida. Även i dessa områden finns spår av skogsbränder, men successionen efter brand har här gått så långt att höga naturvärden kopplade till granskog har utvecklats. I området kring Måndagstjärnen och Kroktjärnen finns även höga naturvärden knutna till lövträd, exempelvis liten aspgelélav och allékantlav.

De stora myrkomplexen Stormyran, Blistermyran och Blötmyran, vilka breder ut sig i Girsbäckens flacka dalgång, är i stort sett opåverkade av ingrepp och uppvisar flera olika våtmarkstyper. Myrkomplexet är utpekat som Klass 1, mycket högt naturvärde, i våtmarksinventeringen VMI. Våtmarkernas naturvärden förstärks av den mosaikstruktur med naturskogsbevuxna fastmarksholmar som karakteriserar området.

Hängelån är ett oreglerat vattendrag som utgör ett av de större källflödena till Svågan. Flottning har bedrivits i Hängelån och det finns inom naturreservatet lämningar av åtminstone sju gamla flottningsdammar. Vissa sträckor är även flottledsrensade, medan andra partier är helt intakta då flottningen skett i timmerrännor vid sidan av vattendraget. Hängelåns vatten är jonsvagt och humöst med svag buffertförmåga. Vid bottenfaunaprovtagning påträffades snäckarterna *Gyraulus albus* och *Lymnea peregra*, vilka indikerar att Hängelån inte är försurningsskadad. Vattendraget är utpekat som nationellt särskilt värdefullt i Naturvårdsverkets sammanställning av värdefulla sötvatten från 2005 och är även ett nationellt referensvattendrag.

Hängelåns dalgång och framförallt området nedströms Girsbäckens sammanflöde med Hängelån uppvisar intressanta geomorfologiska formationer. Under inlandsisens avsmältningsskede rann stora vattenmassor genom dalgången. De framförsande vattenmassorna har spolat rent stora områden ner

till kalt berg och även skapat erosionsfårar i berggrunden. Vid Lilla helvetet har vattenmassorna pressats samman och mejslat ut en dramatisk kanjon-formation i berget. Längs de nedre delarna av Hångelån har stora mängder isälvsstransporterat material avsatts i så kallade sandur-formationer, dvs stora platåformade bankar med helt plan överyta. Landformerna är i stort sett opåverkade av ingrepp och täcks idag av mestadels glesa tallnatskogar.

Lämningarna från flottningsepoken i form av rester av flottningsrännor, flottningsdammar samt flottledsrensade åsträckor finns men-är i de flesta fall mycket förfallna.

Området ligger inom trakten Norra Hälsinglands gammelskogar som i Skogsstyrelsens strategi för formellt skydd av skog i Gävleborgs län (länsstyrelsens rapport 2006:19–21) är en utpekad värde-trakt för sex olika skogstyper, bland annat torr-frisk tallskog och brand.

Bedömning

Måndagsskogarna utgör ett av länets största sammanhängande naturskogsområden. De skogliga naturvärdena är mycket höga, främst i form av gammal tallskog präglad av skogsbrand, men även naturskogar med gran och löv. Ett stort antal sällsynta och hotade arter som är beroende av denna typ av skogsmark har noterats i området. I naturreservatet ingår även stora arealer våtmark med höga naturvärden, det särskilt värdefulla vattendraget Hångelån, samt de geologiskt intressanta formationerna i Hångelåns dalgång. Genom att området skyddas som naturreservat bevaras de stora arealerna skogsmark med höga naturvärden, de värdefulla våtmarkerna och det skyddsvärda vattendraget. Bildandet av naturreservat medför även att det skapas förutsättningar att genomföra nödvändiga restaureringsåtgärder, som biologisk återställning av vattendragen, liksom att bedriva ändamålsenlig skötsel som naturvårdsbränningar, vilket är nödvändigt för att bibehålla och förstärka de höga naturvärden som är kopplade till skogsbrand.

Området behöver skyddas för att tillgodose behovet av orörda skogsområden och för att bevara skogslevande djur och växter. Området bidrar därmed till att uppfylla miljö kvalitetsmålet ”Levande skogar” och är ett bra exempel på den typ av områden som ska prioriteras enligt länsstyrelsens och Skogsstyrelsens strategi för formellt skydd av skog i Gävleborgs län (länsstyrelsens rapport 2006:19–21).

I Ljusdals kommuns kommunomfattande översiktsplan antagen 2010 omnämns Måndagsberget och Lilla Helvetet som områden för framtida bildande av naturreservat. Länsstyrelsen bedömer därför att bildandet av naturreservatet överensstämmer med intentionerna i kommunens översiktsplan.

Myrkomplexen kring Girsbäcken är utpekade som riksintresse för naturvården, vilket även framgår av den kommunala översiktsplanen.

Länsstyrelsen bedömer att skogsbruk, andra arbetsföretag eller anläggningar ej går att förena med bevarande av området värden. Området är av stort värde för bevarande av den biologiska mångfalden. Det är därför enligt länsstyrelsens bedömning ett område som i enlighet med 1 kap. 1 § miljöbalken bör skyddas som naturreservat enligt 7 kap. 4 § miljöbalken. Att så sker bedöms vara förenligt med en från allmän synpunkt lämplig användning av mark- och vattenområdena enligt 3 och 4 kap. miljöbalken.

I reservatsbildningsprocessen ingår som en del att i alla frågor göra en avvägning mellan enskilda och allmänna intressen med den utgångspunkten att det ska finnas en rimlig balans mellan de värden som ska skyddas genom förbudet/inskränkningen, och den belastning som förbudet/inskränkningen har för den enskilde. Vid denna avvägning, enligt 7 kap. 25 § miljöbalken, har länsstyrelsen funnit att föreskrifterna inte går längre än vad som krävs för att syftet med naturreservatet ska tillgodoses.

Länsstyrelsen bedömer att de positiva effekterna för den biologiska mångfalden och för allmänheten är så stora att de överväger de negativa effekter som kan uppstå för allmänheten och för berörda fastighets- och sakägare.

Upplysningar

Länsstyrelsen kan med stöd av 7 kap. 7 § andra stycket miljöbalken medge dispens från meddelade föreskrifter om det finns särskilda skäl och om det är förenligt med förbudets eller föreskriftens syfte (7 kap. 26 § miljöbalken). Enligt 7 kap. 7 § sista stycket miljöbalken gäller att beslut om dispens får meddelas endast om intrånget i naturvärdet kompenseras i skäligen utsträckning på naturreservatet eller på något annat område.

Länsstyrelsen ska bedriva tillsyn över naturreservatet. I tillsynen ingår att tillse att reservatsföreskrifterna följs.

Av 29 kap. 2 och 2 a §§ miljöbalken följer bland annat att det kan medföra straffansvar att orsaka skada i eller bryta mot föreskrift som meddelats för ett naturreservat.

Har någon vidtagit åtgärd i strid mot meddelad föreskrift, kan länsstyrelsen enligt 26 kap. 9 och 14 §§ miljöbalken vid vite förelägga om rättelse.

Eftersom naturreservatet syftar till att bevara biologisk mångfald ska eventuella vindfällan och stormskadad skog lämnas. Bestämmelserna i 5, 6 och 10 §§ skogsvårdslagen (1979:429) ska inte tillämpas inom naturreservatet.

Hur man överklagar

Detta beslut kan överklagas hos regeringen, se bilaga 6.

Beslutet har fattats av landshövdingen Per Bill. I ärendet, som har handlagts och föredragits av biolog Robert Ahlberg, har även biolog Petra Forsmark, enhetschef Ann Gudéhn, jurist Ann-Charlotte Nyman och biolog Andreas Wedman deltagit.

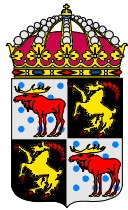
Per Bill

Robert Ahlberg

Denna handling är godkänd i Länsstyrelsens elektroniska system och har därför ingen namnunderskrift.

Bilagor:

1. Beslutskarta
2. Översiktskarta
3. Föreskriftskarta
4. Skötselplan
5. Bilaga ”Generellt undantag för väghållning”
6. Sändlista
7. Hur man överklagar



Länsstyrelsen
Gävleborg

Beslutskarta för
Måndagsskogarnas naturreservat
Gränsen är delvis inmätt i fält

Centrumkoordinater (SWEREF99 TM)
N: 6894446 E: 551771

Bakgrundskarta: Terrängkartan

Skala 1:50 000

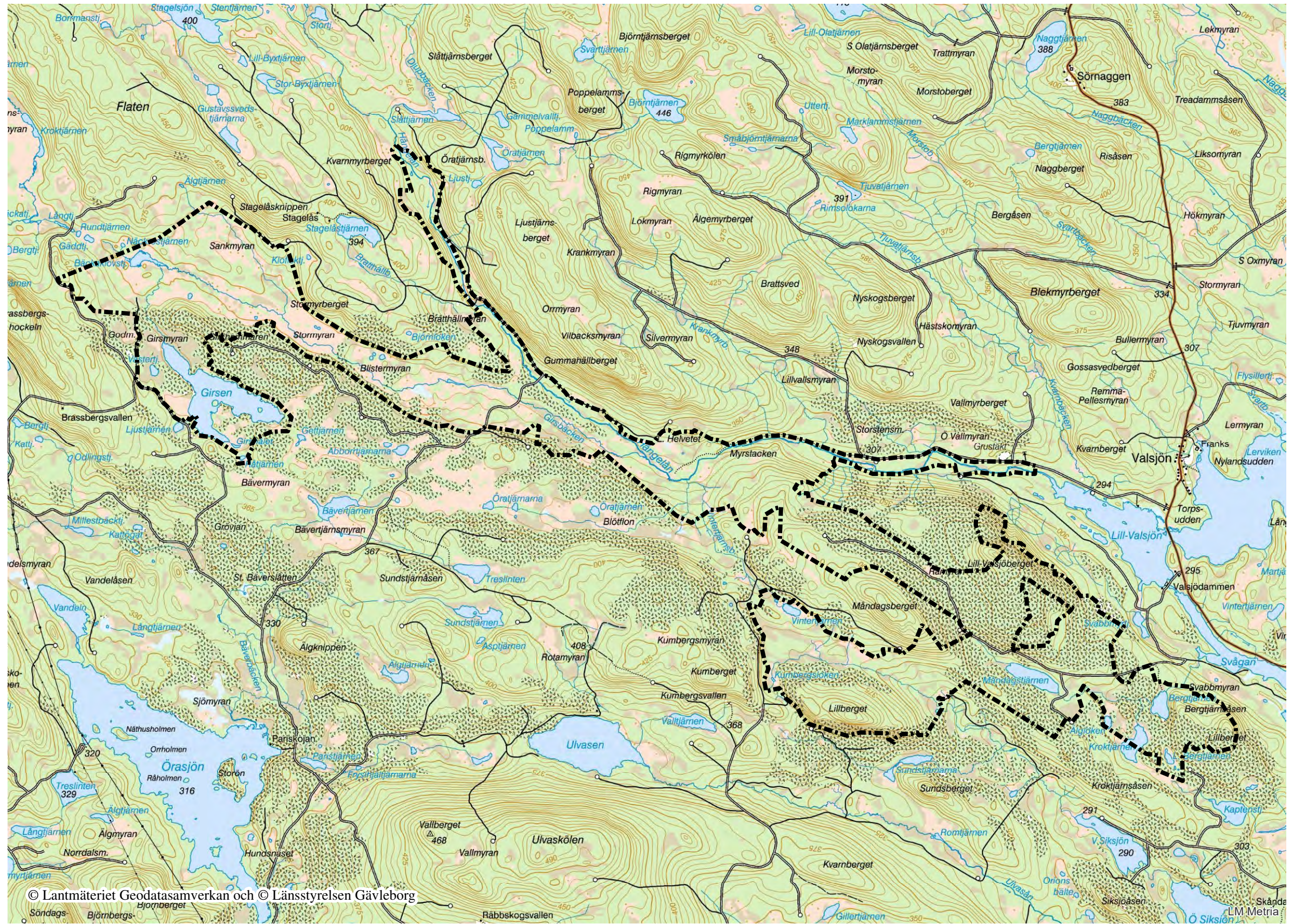
Måndagsskogarnas naturreservat

Beslutskarta

Tillhör beslut
2019-02-12

Dnr 6735-2017
61-241

Bilaga 1



----- Gräns för naturreservatet
----- Fastighetsgränser

0 600 1 200 1 800 2 400 3 000 Meter

© Lantmäteriet Geodatasamverkan och © Länsstyrelsen Gävleborg

Postadress

Besöksadress

Telefon

Faxnummer

E-post adress

Länsstyrelsen
801 70 Gävle

Borgmästarplan

010-225 10 00

010-225 11 50

gavleborg@lansstyrelsen.se



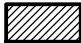
Måndagsskogarnas naturreservat Översiktskarta

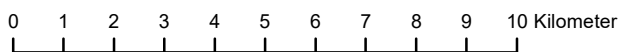


Bakgrundskarta: Vägkartan

Centrumkoordinater (SWEREF99 TM)
E: 547548 N: 6895965

Skala 1:150 000

 Måndagsskogarnas naturreservat



Postadress	Besöksadress	Telefon	Faxnummer	E-post adress
Länstyrelsen 801 70 Gävle	Borgmästarplan	010-225 10 00	010-225 11 50	gavleborg@lansstyrelsen.se



Länsstyrelsen
Gävleborg

Föreskriftskarta för
Måndagsskogarnas naturreservat.
Gränsen är delvis inmätt i fält

Centrumkoordinater (SWEREF99 TM)
E: 547548 N: 6895965

Bakgrundskarta: Fastighetskartan

Skala 1:25 000










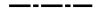
Måndagsskogarnas naturreservat

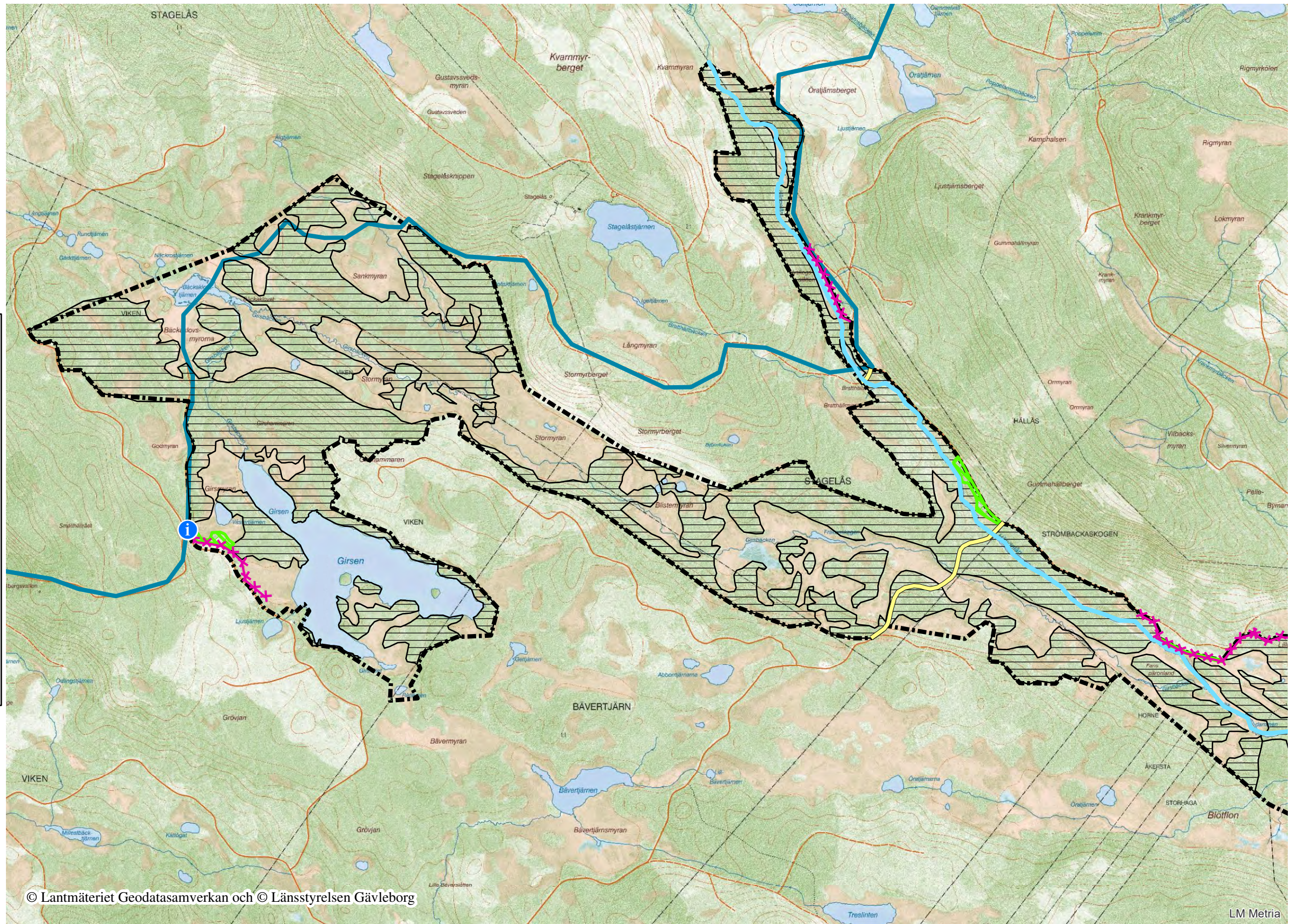
Föreskriftskarta A

Tillhör beslut
2019-02-12

Dnr 6735-2017
61-241

Bilaga 3
1 (2)

-  Info-tavla enligt föreskrift B2
-  Stigar, underhåll enligt föreskrift B3
-  Vägar, undantag från föreskrifter för normalt underhåll
-  Avveckling av Contorta-tall enligt föreskrift B4
-  Biologisk återställning av vattendrag enligt föreskrift B4
-  Restaureringsåtgärder enligt föreskrift B4
-  Skötsel enligt föreskrift B5
-  Skoterled
-  Gräns för naturreservatet
-  Fastighetsgränser



Postadress

Besöksadress

Telefon

Faxnummer

E-post adress

Länsstyrelsen
801 70 Gävle

Borgmästarplan

010-225 10 00

010-225 11 50

gavleborg@lansstyrelsen.se



Länstyrelsen
Gävleborg

Föreskriftskarta för
Måndagsskogarnas naturreservat.
Gränsen är delvis inmätt i fält

Centrumkoordinater (SWEREF99 TM)
E: 547548 N: 6895965

Bakgrundskarta: Fastighetskartan

Skala 1:25 000






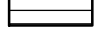


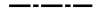
Måndagsskogarnas naturreservat

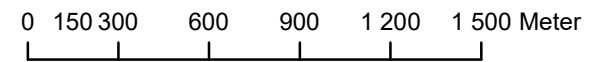
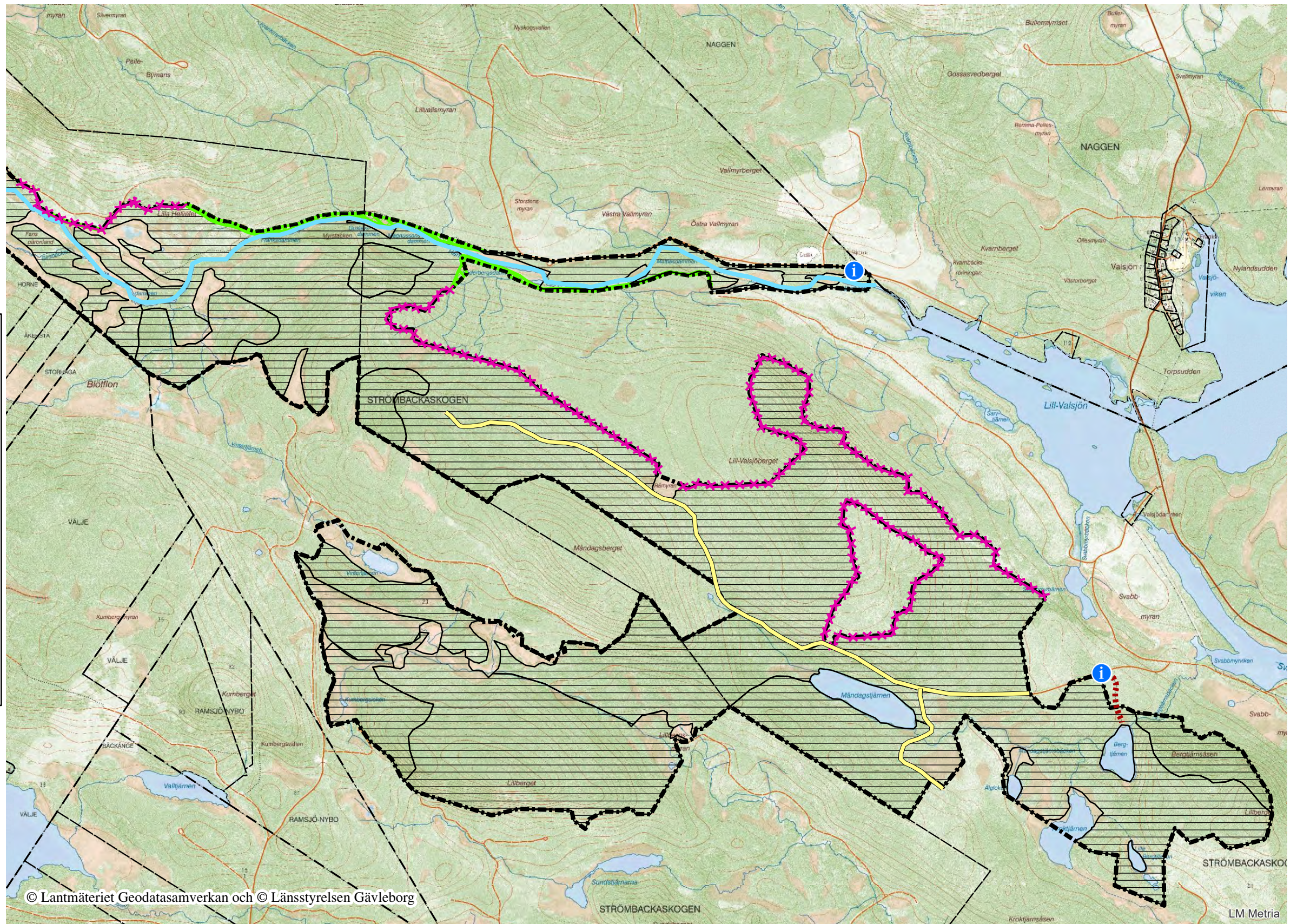
Föreskriftskarta B

Tillhör beslut
2019-02-12

Dnr 6735-2017
61-241

Bilaga 3
2 (2)

-  Info-tavla enligt föreskrift B2
-  Stigar, underhåll enligt föreskrift B3
-  Vägar, undantag från föreskrifter för normalt underhåll
-  Avveckling av Contorta-tall enligt föreskrift B4
-  Biologisk återställning av vattendrag enligt föreskrift B4
-  Restaureringsåtgärder enligt föreskrift B4
-  Skötsel enligt föreskrift B5
-  Skoterled
-  Gräns för naturreservatet
-  Fastighetsgränser



© Lantmäteriet Geodatasamverkan och © Länstyrelsen Gävleborg

LM Metria

Postadress

Besöksadress

Telefon

Faxnummer

E-post adress

Länstyrelsen
801 70 Gävle

Borgmästarplan

010-225 10 00

010-225 11 50

gavleborg@lansstyrelsen.se



Naturvårdsenheten

Se sändlista

SKÖTSELPLAN FÖR MÅNDAGSKOGARNAS NATURRESERVAT

BESKRIVNINGSDDEL

I skötselplanen anges målen med naturreservatet och de ska ligga till grund för dess vård och skötsel. Naturreservatet ska utmärkas genom förvaltarens försorg enligt Naturvårdsverkets anvisningar.

1. Beskrivning av bevarandevärdena

1.1 Administrativa data

Objektnamn	Måndagsskogarnas naturreservat
NVR-id	21-2048003
Län	Gävleborgs län
Kommun	Ljusdals kommun
Arealer (från VIC Natur):	Total areal 1863 ha Därav landareal 1774 ha Produktiv skogsmark 1306 ha Naturskog* 855 ha *Areal från Länsstyrelsens naturskogsinventering
Naturtyper enligt Natura 2000 (NNK):	Taiga (9010): 725,1 ha Öppna mossar och kärr (7140): 246,4 ha Skogbevuxen myr (9740): 192,0 ha Myrsjöar (3160): 14,6 ha Mindre vattendrag (3260): 3,2 ha Större vattendrag (3210): 2,1 ha
Naturtyper landareal (enligt Metrias naturtypskartering KNAS):	Tallskog 712 ha Granskog 102 ha Barrblandskog 269 ha Barrsumpskog 65 ha Lövblandad barrskog 81 ha Triviallövskog 24 ha

	<p>Lövsumpskog 13 ha Ungskog inkl hyggen 41 ha Sumpskogsimpediment 113 ha Övriga skogsimpediment 103 ha Våtmark 247 ha Övrig öppen mark 5 ha Sjöar och vattendrag 89 ha</p>
<p>Prioriterade bevarandevärden: Markslag Naturtyper Strukturer Arter</p>	<p>Skog, våtmarker, sötvatten Brandpräglad tallnurskog, grannurskog, våtmarkscomplex, naturliga vattendrag Gamla träd, brandljud, död ved, kvartärgeologiska formationer som sandurfält och kanjon-bildningar Ett stort antal skyddsvärda arter har noterats i området, se artlista i avsnitt 6</p>
<p>Bebyggelse och anläggningar</p>	<p>Flera skogsbilvägar löper in i reservatet, se skötselkarta sida 14 och 15. Lämningar efter flottningsrännor och flottningsdammar finns längs Hängelån.</p>

1.2 Historisk och nuvarande mark- och vattenanvändning

Måndagsskogarnas naturreservat är en del av norra Hälsinglands vidsträckta och mycket glest bebyggda skogsområden. Skogsbruk har bedrivits i området från dimensionsavverkningarna under 1800-talet och framåt och Hängelån har nyttjats för flottning. Skogarna i naturreservatet är till största delen gamla och endast svagt påverkade av skogsbruksåtgärder, medan det omgivande landskapet är präglat av storskaligt bolagsskogsbruk. Platsnamn som Måndagsberget, Vallmyrberget och Lillvallsmyran vittnar om att fäbodbruk bedrivits under lång tid i området, som troligen nyttjas för både bete och myr- och ängsslätter där det varit lämpligt.

1.3 Områdets bevarandevärden

1.3.1 Biologiska bevarandevärden

Naturreservatet uppvisar ett brett spektrum av skyddsvärda naturtyper så som vidsträckta naturskogsartade skogar, stora opåverkade myrområden samt värdefulla vattendrag.

Skogsmarken i området domineras helt av gamla, starkt brandpräglade tallskogar med varierande inslag av naturskogsstrukturer. Vissa bestånd är tydligt skiktade med rikliga förekomster av gamla tallöverståndare och död ved, medan andra områden är mer ensartade. I stort sett all skogsmark i området visar spår av gamla skogsbränder i form av brandljud på träd och bränd död ved. Några partier med gammal grannaturskog ingår i naturreservatet, bland annat på Måndagsbergets sydsida. Även dessa områden uppvisar spår av gamla skogsbränder, men successionen efter brand har här gått så långt att höga naturvärden kopplade till granskog dominerar.

De stora myrkomplexen Stormyran, Blistermyran och Blötmyran, vilka breder ut sig i Girsäckens flacka dalgång, är samtliga opåverkade och uppvisar flera olika våtmarkstyper. Fattigkärr övergående i mossevegetation dominerar myrarna. Myrkomplexet är utpekad som Klass 1, mycket högt naturvärde, i våtmarksinventeringen VMI. Våtmarkernas naturvärden förstärks av den mosaikstruktur med naturskogsbevuxna fastmarksholmar som karaktäriserar området. Det faktum att inget skogsbruk bedrivits i området gör att våtmarkerna förskonats från den indirekta påverkan på kantzoner och mikroklimat som omgivande skogsbruk medför. Detta förstärker våtmarkernas naturlighet och därmed deras naturvärden.

Hängelån är ett oreglerat och trots ingrepp från flottningsepoken relativt opåverkat vattendrag och utgör ett av de större källflödena till Svågan. Vattendraget är utpekad som nationellt särskilt värdefullt i naturvårdsverkets sammanställning av värdefulla sötvatten 2005.

1.3.2 Kulturhistoriska bevarandevärden

Hängelån har nyttjats för timmerflottning vilket gett upphov till lämningar i form av rester av flottningsdammar samt flottledsrensade åsträckor, men är i de flesta fall mycket förfallna. I samband med planering av eventuella biologiska restaureringsåtgärder ska en utredning genomföras som ska användas som underlag för att kunna göra en avvägning mellan de biologiska värden och de kulturhistoriska bevarandevärden som finns i de gamla flottningsanläggningarna.

1.3.3 Geovetenskapliga bevarandevärden

Delar av naturreservatet, framförallt området kring Hängelåns dalgång, har stora geovetenskapliga bevarandevärden. Under inlandsisens avsmältningsskede rann stora vattenmassor genom dalgången, vilket starkt präglade dalgångens landformer och kvartärgeologi. De framforsande vattenmassorna har i stora områden spolat bort moränavlagringarna ner till underliggande berg och skapat kalspolade hållmarker med erosionsrännor ner i berget. Den mest dramatiska formationen i detta avseende är den mäktiga kanjon som återfinns strax norr om nuvarande åfåra, vid det som kallas Lilla

Helvetet. Ett stort område med kalspolade bergsryggar och rundslipade klippväggar finns nedströms Bratthällan.

Den kraftiga urspolningen av moränen har på vissa platser efterlämnat det grövre materialet som stor- och rikblockiga områden närmast liknande klapperstensfält. Lokalt har även stora mängder isälvtransporterat material avsatts i dalgången i sandur-liknande bildningar. Sandur är delta-liknande formationer bestående av glacifluvialt material som avsatts på land ovan högsta kustlinjen. Sandurformationerna bildar upp till några hektar stora, ca 1,5 meter höga platåformade bankar med helt plan överyta. Platåerna avdelas av lägre svackor skapade av fossila strömfåror, men nu bestående av myrvegetation.

Tack vare att området skyddas som naturreservat kan de geologiska värdena anses vara säkerställda. Då det inte finns något behov av restaurerings- eller skötselåtgärder för dessa värden omnämns de inte vidare i skötselplanens plandel, där formationerna ingår i skötselområde för skogsmark.

1.3.4 Bevarandevärden för friluftsliv

Området är av litet intresse för friluftslivet. Naturreservatet är beläget i en gles befolkad del av länet och kommer sannolikt inte att locka någon större mängd besökare. De som besöker området kan dock räkna med fina upplevelser av ett vildmarksområde med naturskogsartad skog, orörda våtmarker, oreglerade vattendrag och intressanta geologiska formationer.

1.4 Källförteckning

Länsstyrelsen Gävleborg (1994): Skyddsvärda vattendrag i Gävleborg. Rapport 1994:8

Länsstyrelsen Gävleborg (1997): Värdefull natur i Gävleborg. Rapport 1997:12

Länsstyrelsen Gävleborg (2001): Våtmarksinventering i Gävleborg. Rapport 2001:7

Länsstyrelsen Gävleborg: Inventeringsrapporter för Måndagsbergsområdet (2004), Lilla helvetet inklusive Fans Päröland (2007) samt Hängelån (2008) (Opublicerade)

Naturvårdsverket (2003): Bevarande av värdefulla naturmiljöer i och i anslutning till sjöar och vattendrag – en vägledning. Rapport 5330.

SGU: Jordarter 1:25 000 – 1:100 000 (WMS Visningstjänst)

Lars-Ove Vikars (2013): Lövnaturvärden på landskapsnivå i norra Hälsingland 2013: Åtgärder för att bevara hotade arter beroende av lövrik naturskog

PLANDEL

2. Skötselområden med bevarandemål och åtgärder

Naturreservatet är indelat i sex skötselområden, vilka utgår från den skötsel som ska genomföras. Skötselområdena är:

- 1: Talldominerade skogar, naturvårdsbränning
- 2: Skogar för fri utveckling
- 3: Avveckling av Contorta-tall
- 4: Våtmarker
- 5: Sjöar och vattendrag
- 6: Information och friluftsliv

Skötselplanens skötselområde 1: Talldominerade skogar, naturvårdsbränning, 1168 hektar

Beskrivning

Skogsmarken i naturreservatet domineras helt av starkt brandpräglade tallskogar. Det är lång tid sedan området brann, men strukturer som brandljud och bränd död ved förekommer i varierande omfattning i hela naturreservatet. Stora arealer har höga naturvärden i form av tydlig skiktning och god förekomst av gamla tallöverståndare, medan andra delar är mer enskiktade med lägre naturvärden. Inslaget av gran och löv, främst björk, varierar över området från sparsamt till lokalt rikligt. Det finns även stora naturvärdena knutna till lövträd runt och strax norr om Måndagstjärnen samt vid Krokstjärnen.

Nedan följer en översiktlig beskrivning av huvuddelarna i skötselområdet.

Lill-Valsjöberget

Bergsrygg med stor sammanhängande areal dominerad av äldre tallskog. Stora delar består av relativt triviala tallskogar i åldern 90–120 år, med viss förekomst av naturskogsstrukturer som skiktning, tallöverståndare och död ved. Omväxlande med de mer triviala delarna förekommer äldre naturskogsartade bestånd med god skiktning och allmänt med gamla tallöverståndare. Inslaget av gran och löv varierar för att på mindre partier dominera trädsiktet. Hela området uppvisar brandspår i form av brandljud och bränd död ved. Området är prioriterat för naturvårdsbränning.

Måndagsbergstjärnen – Bergtjärnsåsen

Kuperat område med flera tjärnar och myrar insprängda i skogsmarken. Tall är det dominerande trädslaget men inslaget av gran är relativt stort. Områdets

tallskogar bör naturvårdsbrännas, varvid de mindre grandominerade partierna lämnas för fri utveckling.

Lillberget

Höjdparti med svagt skiktad tallskog och visst inslag av tallöverståndare. Lokalt stort inslag av löv och även gran. Gränsar mot mindre bäck norr.

Området söder om Myrstacken

Nordväst-sluttning med ett stort sammanhängande område dominerat av väl skiktad tallskog med rikligt förekomst av riktigt gamla tallöverståndare. Mindre våtmarker finns insprängda i området. Lokalt i nordsluttningar och fuktigare partier övergår skogen i gammal granskog. Området gränsar i norr mot Girsbäcken.

Lilla Helvetet

Glesa och magra tallskogar på hållmark eller sandavlagringar. Myrmosaik. Geologiskt intressant område. Kan naturvårdsbrännas, men med stor försiktighet då jordtäcket är mycket tunt.

Fans Pärönland och området kring sammanflödet Girsbäcken-Hångelån

Skogsmark på fastmarksholmar bildar mosaik med myrmarker. Äldre tallskogar dominerar helt, delvis väl skiktade med mycket överståndare, delvis triviala med mindre naturvärden. Hela området är mycket lämpligt för bränning, dessutom väl avgränsat av myr, väg och vattendrag.

Området kring Girsbäcken – Stormyran – Blistermyran – Sankmyran

Området präglas av de stora myrarna som omger Girsbäcken. Myren bildar mosaikartad struktur med omgivande fastmark och ett stort antal myrholmar. Fastmarksskogarna utgörs uteslutande av äldre, magra tallskogar på delvis blockrik mark. Vissa delar består av likåldriga, enskiktade bestånd med endast fåtal äldre träd, medan andra delar har god förekomst av strukturer som tallöverståndare och död ved. Hela området uppvisar spår av skogsbränder och är lämpligt att naturvårdsbränna. Särskilt höjdpartiet Girshammaren norr om sjön Girsen bildare ett större, väl avgränsat område mycket lämpligt för bränning.

Bevarandemål

Området består av tydligt brandpräglad olikåldrig skog med strukturer som gamla tallöverståndare, träd med brandljud, döda stående och liggande träd samt bränd död ved. Brand förekommer i området med regelbundna intervall. I skogen finns goda förutsättningar för arter beroende av brand och död ved. Arealen taiga (9010) i hela naturreservatet är minst 725 ha och förväntas öka i och med att områdets naturskogs kvaliteter utvecklas ytterligare.

Skötselåtgärder

Skötselområdet innehåller stora arealer tallskog fördelade på flera olika bränningsobjekt med hög prioritet för naturvårdsbränning. Området bör naturvårdsbrännas etappvis med lämpliga intervall och med start så snart som möjligt. Initialt upprättas en detaljerad bränningsplan där de bestånd som skall brännas avgränsas och planeras. Bränningarna skall planeras på ett sätt så att befintliga naturvärden i form av gamla tallar, gammal död ved samt naturvärden knutna till lövträd så långt möjligt bevaras. Partier som domineras av gran eller med höga naturvärden kopplade till gran bör undantas bränning. Naturliga brandgränser så som våtmarker, vatten samt vägar bör nyttjas i så hög grad som möjligt. Utfallet av utförda bränningar bör utvärderas löpande, samtidigt som den långsiktiga planeringen för området ajourhålls. En riktlinje kan vara att upprepad bränning kan vara aktuell efter ungefär 50 år i denna typ av skog.

I de fall naturvårdsbränning av tekniska eller naturvårdsmässiga skäl inte kan eller bör genomföras kan skötseln kompletteras med brandefterliknande skötselåtgärder som efterliknar effekten av bränning. Exempel på åtgärder kan vara röjning av inväxande gran eller ringbarkning alternativt fällning av gran, för att öka ljusinsläpp och minska beskuggning.

Visst virkesuttag kan göras i samband med naturvårdsbränning, dock endast om det är naturvårdsmässigt motiverat eller nödvändigt för genomförande av bränningen. I övrigt skall allt virke vid ovanstående skötselåtgärder lämnas kvar i området.

Skötselplanens skötselområde 2: Skogar för fri utveckling, 197 hektar

Beskrivning

Skötselområdet består av ett antal bestånd dominerade av granskog med höga naturvärden. Det mest betydelsefulla delområdet är den gamla granskogen på Måndagsbergets sydsluttning. Området är en sen succession efter brand med en luckig granskog med riklig förekomst av grova granlågor och arter som rynkskinn och rosenticka. Sentida stormfällningar har skapat en handfull luckor med mycket död ved. Begränsade angrepp av granbarkborre förekommer i anslutning till stormfällningarna. Gamla grova tallöverståndare och gammal grov asp förekommer allmänt i området. I skötselområdet ingår även flera mindre delområden spridda i reservatet.

Bevarandemål

Hela området består av naturskogar med strukturer som gamla träd och döda stående och liggande träd i olika nedbrytningsstadier. Skogen utvecklas fritt genom naturlig dynamik och naturliga processer och har goda förutsättningar för typiska naturskogsarter. Arealen taiga (9010) i hela reservatet är minst 725 ha.

Skötselåtgärder

Området lämnas för fri utveckling.

Vid detaljplanering av naturvårdsbränningar i skötselområde 1 kan delar av skötselområde 2 föras över till skötselområde 1 och vice versa.

Skötselplanens skötselområde 3: Avveckling av Contorta-tall, ca 8 hektar avgränsad yta + 11 km gräns

Beskrivning

Skötselområdet består av ett antal smala kantzoner i reservatsgränsen där planterad Contorta-tall förekommer. Områdena ingår i reservatet främst av arronderingsskäl. Större kända Contorta-bestånd som ingår i reservatet har avgränsats på kartan till skötselplanen. Smala zoner samt sträckor där reservatet gränsar mot konstaterad eller förmodad förekomst av Contorta-tall har markerats som linjeobjekt på kartan. Alla redovisade förekomster har inte besökts i fält. Förekomsten av Contorta kan variera från beståndsbildande till enstaka träd. Ytterligare förekomster kan finnas, utöver de som redovisats på kartan. Skötselområdets bevarandemål och skötselåtgärder skall tillämpas på samtliga förekomster av Contorta eller andra planterade främmande trädslag inom naturreservatet.

Bevarandemål

Inga främmande trädslag som Contorta-tall förekommer i naturreservatet.

Skötselåtgärder

Alla förekomster av Contorta-tall eller andra främmande trädslag avvecklas genom avverkning av samtliga träd och plantor. Vid avverkning skall mycket låg stubbhöjd eftersträvas, alltid under lägsta levande kvist. Avverkat material kan lämnas på platsen eller skotas ut ur området. Saneringen utförs lämpligen i samband med utmärkning av reservatets gräns, då de flesta förekomster utgör smala zoner mot reservatsgränsen.

Skötselplanens skötselområde 4: Våtmarker, 399 hektar

Beskrivning

Naturreservatets sydvästra del domineras av det stora sammanhängande våtmarksområdet Sankmyran – Stormyran – Blistermyr. Myrarna är påfallande småflikiga och bildar en utpräglad mosaikstruktur med de talrika fastmarksholmar som finns spridda i myren. De centrala delarna av Stormyran bildar en stor öppen strängblandmyr med breda mossesträngar och blöta flarkar. Blistermyr har en stor öppen yta bestående av ett blött strängflarkkärr med stora vattenfyllda flarkar. Genom hela området rinner Girsbäcken i ett bitvis kraftigt meandrande lopp. Våtmarks komplexets naturvärden förstärks av dess mosaikartade struktur med naturskogsklädda fastmarksholmar. Inga ingrepp har noterats i våtmarkerna i detta område. Myrområdet är utpekats som klass 1, mycket högt naturvärde, i våtmarksinventeringen VMI.

Flera mindre våtmarker finns spridda i övriga reservatet, de flesta opåverkade små myrar insprängda i skogslandet. De områden som varit överdämnda av de gamla flottningsdammarna i Hängelån består nu av störda, ofta igenväxande våtmarker. Dammarna ingår i skötselområdet men skiljs ut på kartan till skötselplanen.

Stora arealer skogsmark på fastmarksholmar ingår i skötselområdets avgränsning. Talldominerade skogar på fastmark skall skötas i enlighet med skötselområde 1, fastmarksskog med gran-naturvärden sköts i enlighet med skötselområde 2.

Bevarandemål

Våtmarkerna uppvisar en naturlig hydrologi utan negativ hydrologisk påverkan. Arealen öppna mossar och kärr (7140) och skogbevuxen myr (9740) är sammantaget minst 438 hektar.

Skötselåtgärder:

Upptäcks dikesingrepp på våtmarkerna bör lämpliga restaureringsåtgärder som t ex igenläggning av diken vidtas. De påverkade våtmarkerna vid gamla flottningsdammar lämnas för fri utveckling, för att på lång sikt återfå naturlig hydrologi och vegetation. Våtmarkerna lämnas i övrigt för fri utveckling.

Skötselplanens skötselområde 5: Sjöar och vattendrag, 82 hektar

Beskrivning

Längs en sträcka av drygt 10 km bildar Hängelån med dess närmaste omgivning naturreservatets norra gräns. Vattendraget är oreglerat och i huvudsak lugnflytande med endast få forssträckor. Den nedre delen av Hängelån är delvis flottledsrensad. Här finns fortfarande rester av strandskoningar av grovt timmer längs långa sträckor. De övre delarna av vattendraget förefaller till största delen inte vara rensat, sannolikt beroende på att flottningen här huvudsakligen skett i rännor. Rester av minst 7 gamla flottningsdammar finns längs den del av Hängelån som ingår i naturreservatet. Vissa dammar består av diffusa vallar medan andra dammar är välbyggda 2–3 meter höga jord- och stenvallar med rester av stenkistor och dammluckor. De områden som tidigare varit överdämnda består idag av påtagligt störda, tuviga och delvis igenväxande våtmarker.

Girsbäcken flyter genom de stora myrområdena i reservatets västra delar och mynnar ut i Hängelån i höjd med Fans Pärönland. Vattendraget är lugnflytande och bitvis meandrande och verkar vara opåverkat av flottning eller andra ingrepp. I skötselområdet ingår även sjön Girsen samt ett antal mindre sjöar och tjärnar.

Hängelån, Girsbäcken och övriga vattendrag är inte avgränsade på kartan till skötselplanen.

Bevarandemål:

Vattendragen har en naturlig vattenföring, fria vandringsvägar för fisk och minimal negativ påverkan av tidigare flottningsverksamhet. Naturtyperna större vattendrag (3210) och mindre vattendrag (3260), myrsjöar (3160) utgör tillsammans minst 20 hektar.

Skötselåtgärder:

Initialt bör en kartläggning av flottnings påverkan på Hängelåns naturvärden genomföras. Baserat på denna utarbetas en plan för biologisk återställning av vattendraget, där behovet av återställning vägs samman med kulturhistoriska intressen. I samband med detta ska en utredning genomföras som används som underlag för att kunna göra en avvägning mellan de biologiska värden och de kulturhistoriska bevarandevärdena. Biologisk återställning och restaurering av vattendraget genomförs därefter i enlighet med återställningsplanen. Åtgärder som kan bli aktuella är till exempel utrivning av flottningsdammar och återförande av stenblock till åfåran längs flottningsrensade sträckor.

Även om Girsbäcken synes opåverkad av flottningen bör en kartläggning göras för att se om det eventuellt finns kortare rensade strömsträckor som ska ingå i planen för biologisk återställning av vattendraget.

Eventuella problem med mindre bra utformade trummor i Hängelån och dess biflöden bör ses över och eventuellt åtgärdas för att inte utgöra ett vandringshinder för fisk och andra vattenlevande organismer.

Skötselplanens skötselområde 6: Information och friluftsliv

Beskrivning

Naturreservatet ligger i en mycket glest befolkad del av länet och kan inte förväntas bli särskilt välbesökt. De besökare som hittar hit kan uppleva stora vildmarksartade skogs- och myrområden, de intressanta geologiska formationerna kring Lilla helvetet och Fans päronland, samt det relativt opåverkade vattendraget Hängelån.

Bevarandemål:

- Naturreservatets gräns skall vara tydligt markerad
- Väl underhållna informationsskyltar med beskrivning av reservatet skall finnas på lämpliga platser.
- Befintliga stigar i området bör vara framkomliga

Skötselåtgärder:

Informationstavla om reservatet tas fram och sätts upp. Naturreservatets gräns markeras. Befintliga stigar kan underhållas vid behov.

3. Uppföljning

3.1 Uppföljning av skötselåtgärder

Länsstyrelsens personal eller andra av länsstyrelsen anlitate entreprenörer ansvarar för dokumentation och rapportering av vilka åtgärder som genomförts och när de genomförts. Länsstyrelsen ansvarar för att uppföljning och utvärdering av genomförda skötselåtgärder sker för:

- Naturvårdsbränningar
- Brandefterliknande skötselåtgärder
- Avveckling av främmande trädslag
- Biologisk återställning av vattendrag

3.2 Uppföljning av bevarandemål

Länsstyrelsen ansvarar för att uppföljning av bevarandemål genomförs. Uppföljningen specificeras i dokumentet ”Uppföljningsplan för Måndagsskogarnas naturreservat” vilket fastställs i samband med naturreservatets bildande. Mer information om Länsstyrelsens uppföljning finns i ”Uppföljning av skyddade områden i Gävleborgs län – policy och översiktlig plan 2012”.

4. Sammanfattning och prioritering av planerade skötselåtgärder

Skötselåtgärd	När	Var	Frekvens	Prioritering	Finansiering
Naturvårdsbränning	Etappvis med start omgående	Skötselområde 1	Vart 50:e år	1	Skötselanslag
Brandefterliknande åtgärder	Vid behov	Skötselområde 1	Vid behov	2	Skötselanslag
Sanering av Contorta-tall	Initialt samt efter 5-10 år	Skötselområde 3		1	Skötselanslag
Plan för biologisk återställning av Hångelån och Girsbäcken, inklusive utredning om de kulturhistoriska värdena	Initialt	Skötselområde 5		1	Skötselanslag eller andra medel
Biologisk återställning av Hångelån och Girsbäcken	Enligt plan	Skötselområde 5		1	Skötselanslag eller andra medel
Utmärkning av reservatsgräns	Initialt och vid behov	Reservatets gränser	Underhåll vid behov	1	Skötselanslag
Informationstavlor	Initialt	Se karta	Underhåll vid behov	1	Skötselanslag

5. Revidering

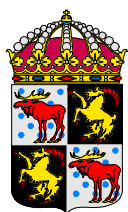
Skötselplanen gäller tillsvidare, men bör löpande ses över och revideras vid behov. Om inte tidigare kan det vara lämpligt att revidera skötselplanen om ungefär 15 år.

6. Artlista

Nedanstående artlista är en sammanställning av de rödlistade arter som noterats i området vid länsstyrelsens inventeringar. Ett stort antal övriga fynd finns noterade på Artportalen.se

Artnamn	Rödliste- kategori
<u>Fåglar</u>	
Spillkråka - <i>Dryocopus martius</i>	NT
Tretåig hackspett - <i>Picoides tridactylus</i>	NT
Tjäder - <i>Tetrao urogallus</i>	
<u>Insekter</u>	
Reliktbock - <i>Nothorhina muricata</i>	NT
Raggbock - <i>Tragosoma deparium</i>	NT
<u>Kärlväxter</u>	
Skogsfru - <i>Epipogium aphyllum</i>	NT
Knärot - <i>Goodyera repens</i>	NT
<u>Svampar</u>	
Lappticka - <i>Amylocystis lapponica</i>	VU
Fläckporing - <i>Anrodia albobrunnea</i>	VU
Stjärntagging - <i>Asterodon ferruginosus</i>	NT
Grantaggschamp - <i>Bankera violascens</i>	NT
Laxgröppa - <i>Byssomerulius albostramineus</i>	VU
Kristallporing - <i>Ceriporiopsis subvermispora</i>	NT
Kandelaberschamp - <i>Artomyces pyxidatus</i>	NT
Doftskinn - <i>Cystostereum murrayi</i>	NT
Rosenticka - <i>Fomitopsis rosea</i>	NT
Borsttagging - <i>Gloiodon strigosus</i>	VU
Laxticka - <i>Hapalopilus aurantiacus</i>	VU
Doftticka - <i>Haploporus odorus</i>	VU
Koralltaggschamp - <i>Heridium coralloides</i>	NT
Blackticka - <i>Junghuhnia collabens</i>	VU
Fransig ockraporing - <i>Junghuhnia separabilima</i>	NT
Vit vedfingerschamp - <i>Lentaria epichnoa</i>	NT
Nordtagging - <i>Odonticium romellii</i>	NT
Lateritticka - <i>Postia lateritia</i>	VU
Tallticka - <i>Phellinus pini</i>	NT
Granticka - <i>Phellinus chrysoloma</i>	NT
Ullticka - <i>Phellinus ferrugineofuscus</i>	NT
Gränsticka - <i>Phellinus nigrolimitatus</i>	NT
Rynkskinn - <i>Phlebia centrifuga</i>	VU
Gammelgranskål - <i>Pseudographis pinicola</i>	NT

Gräddporing - <i>Sidera lenis</i>	VU
<u>Lavar</u>	
Garnlav - <i>Alectoria sarmentosa</i>	NT
Violettblå tagellav - <i>Bryoria nadvornikiana</i>	NT
Blanksvart spiklav - <i>Calicium denigratum</i>	NT
Brunpudrad nållav - <i>Chaenotheca gracillima</i>	NT
Vitgrynig nållav - <i>Chaenotheca subroscida</i>	NT
Blågrå svartspik - <i>Chaenothecopsis fennica</i>	NT
Dvärgbägarlav - <i>Cladonia parasitica</i>	NT
Stiftgelélav - <i>Collema furfuraceum</i>	NT
Aspgelélav - <i>Collema subnigrescens</i>	NT
Kolflarnlav - <i>Carbonicola anthracophila</i>	NT
Varglav - <i>Letharia vulpina</i>	NT
Lunglav - <i>Lobaria pulmonaria</i>	NT
Skrovellav - <i>Lobaria scrobiculata</i>	NT
Kortskaftad ärgspik - <i>Microcalicium ahlneri</i>	NT
Västlig njurlav - <i>Nephroma laevigatum</i>	VU
Grynig filtlav - <i>Peltigera collina</i>	NT
Trådbrosklav - <i>Ramalina thrausta</i>	EN
Vedflamlav - <i>Ramboldia elabens</i>	NT
Liten aspgelélav - <i>Collema curtisporum</i>	VU
Allékantlav - <i>Lecanora impudens</i>	VU



Länsstyrelsen
Gävleborg

Skötselkarta för
Måndagsskogarnas naturreservat
Gränsen är delvis inmätt i fält

Centrumkoordinater (SWEREF99 TM)
E: 547548 N: 6895965

Bakgrundskarta: Ortofoto IR

Skala 1:25 000

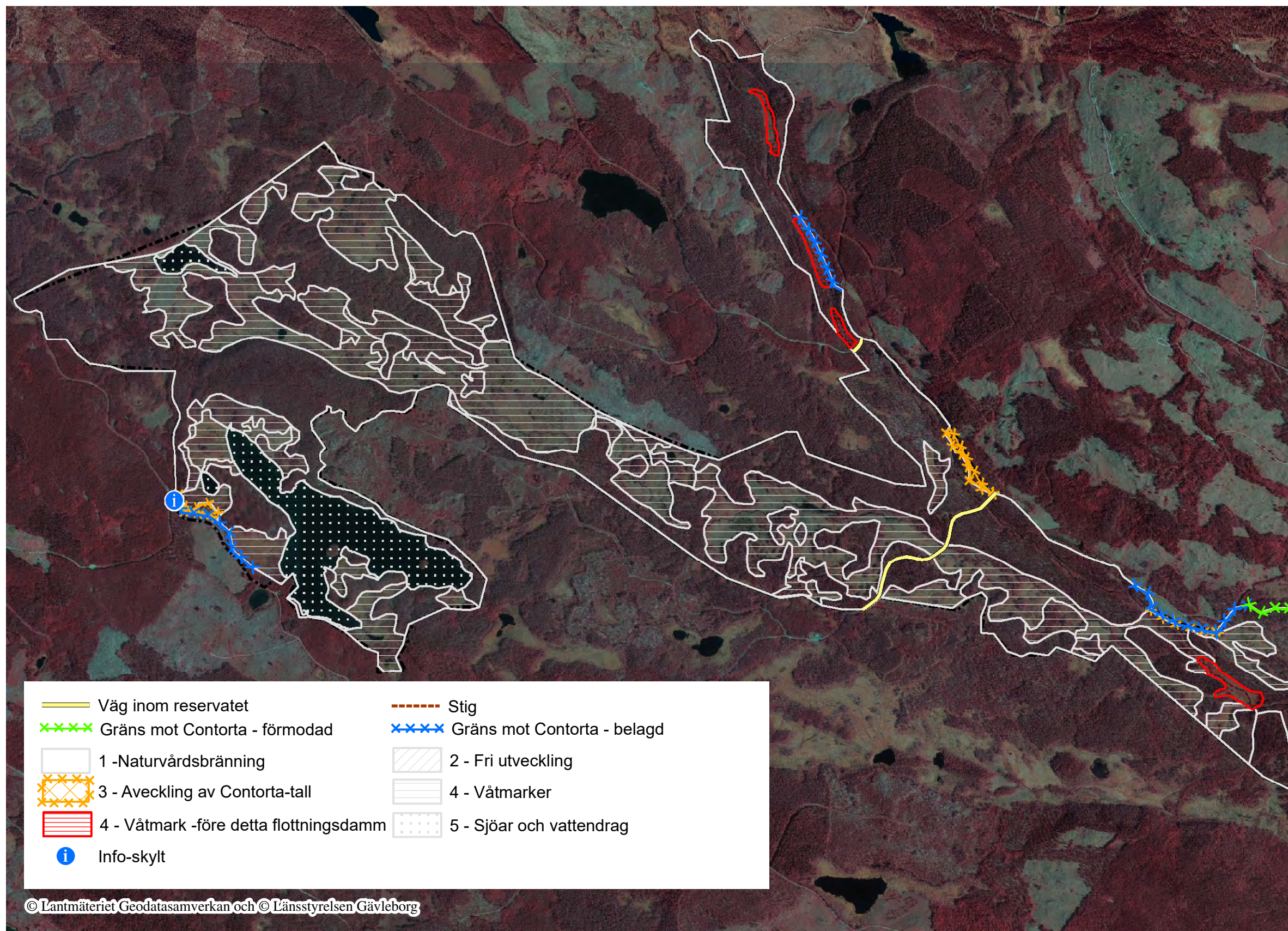
Måndagsskogarnas naturreservat

Skötselkarta A

Tillhör beslut
2019-02-12

Dnr 6735-2017
61-241

Sida 15 (16)



0 150 300 600 900 1 200 1 500 Meter

Postadress

Besöksadress

Telefon

Faxnummer

E-post adress

Länsstyrelsen
801 70 Gävle

Borgmästarplan

010-225 10 00

010-225 11 50

gavleborg@lansstyrelsen.se



Länstyrelsen
Gävleborg

Skötselkarta för
Måndagsskogarnas naturreservat
Gränsen är delvis inmätt i fält

Centrumkoordinater (SWEREF99 TM)
E: 547548 N: 6895965

Bakgrundskarta: Ortofoto IR

Skala 1:25 000

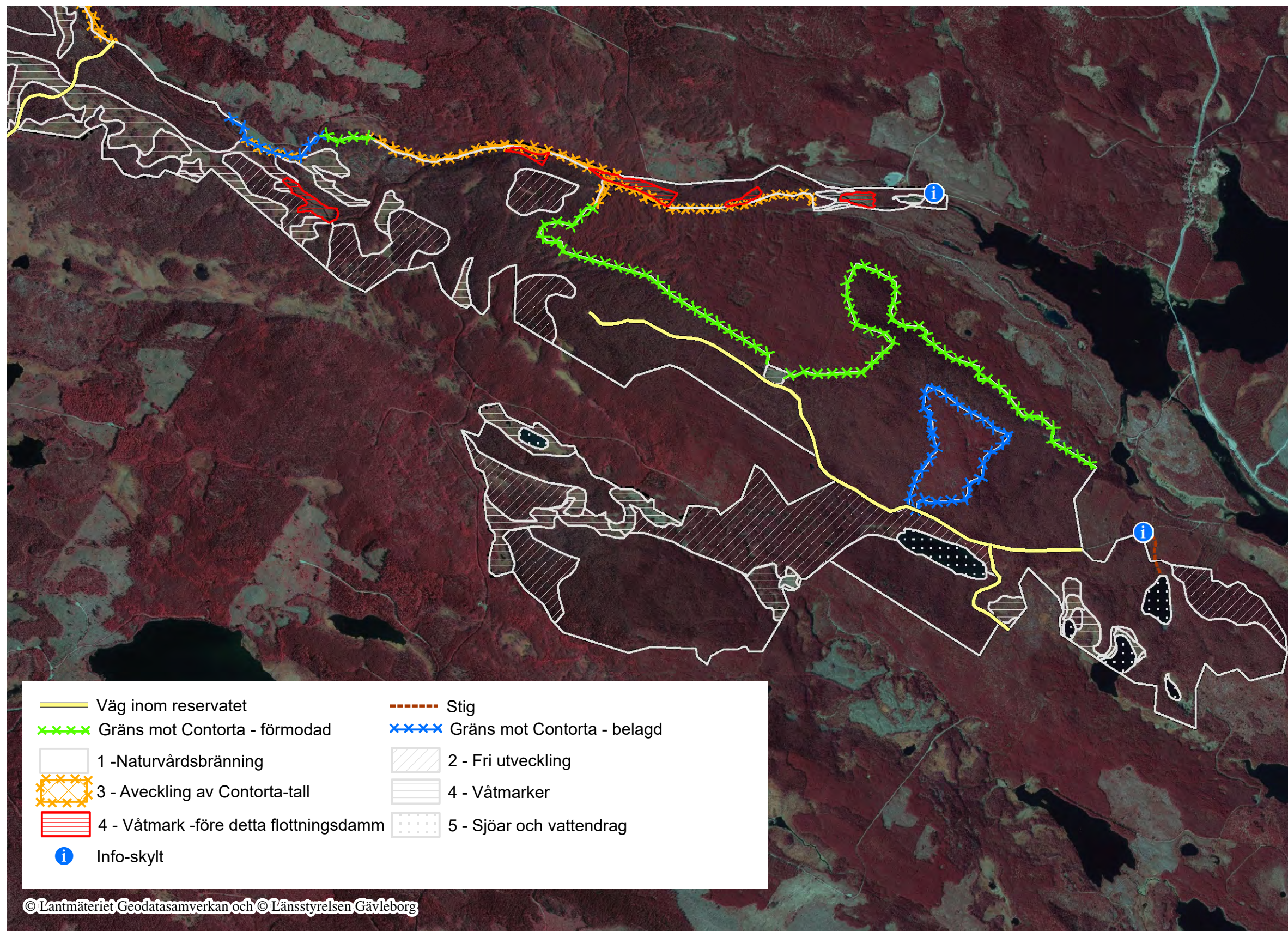
Måndagsskogarnas naturreservat

Skötselkarta B

Tillhör beslut
2019-02-12

Dnr 6735-2017
61-241

Sida 16 (16)



0 180 360 720 1 080 1 440 1 800 Meter

Postadress

Besöksadress

Telefon

Faxnummer

E-post adress

Länstyrelsen
801 70 Gävle

Borgmästarplan

010-225 10 00

010-225 11 50

gavleborg@lansstyrelsen.se

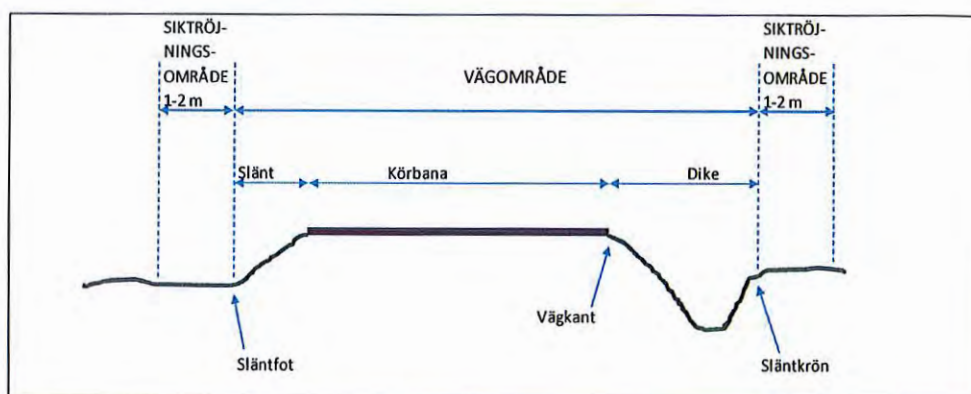
Bilaga 3

GENERELLT UNDANTAG FÖR VÄGHÅLLNING MM

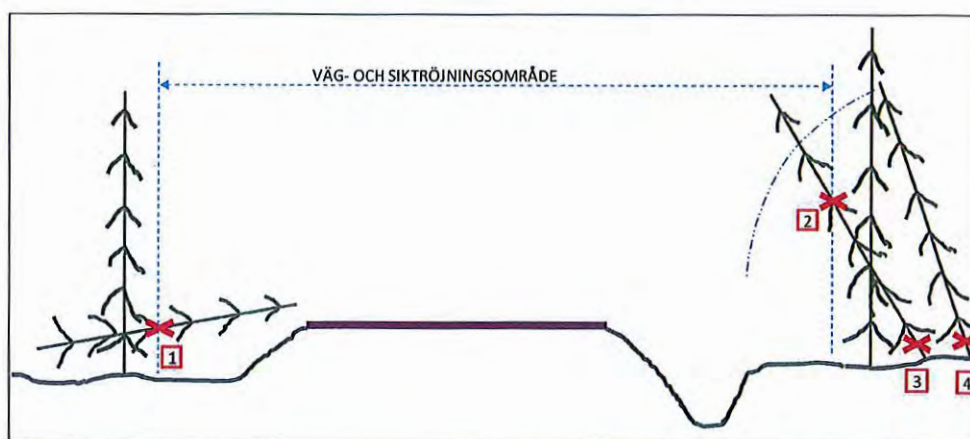
Utan hinder av naturreservatsföreskrifter äger väghållaren rätt att inom vägområdet vidta alla för vägens bestånd och brukande erforderliga åtgärder såsom t ex dikning, hyvling, grusning, dammbindning, trädfällning, sly- och buskröjning, trumbyten, snöröjning och halkbekämpning.

Utan hinder av naturreservatsföreskrifter äger väghållaren vidare rätt att fälla träd och röja sly och buskar utanför vägområdet, inom det s k siktröjningsområdet, intill en bredd av en meter där vägen är i huvudsak rak och intill en bredd om två meter i innerkurvor.

Definitioner av vägområde, siktröjningsområde och väganläggningens olika delar framgår av nedanstående principskiss.



Utan hinder av naturreservatsföreskrifter äger väghållaren rätt att fälla och/eller kapa s k farliga kanträd mm, i enligt med nedanstående principskiss.



Nedfallna träd som inkräktar i vägområde och/eller siktröjningsområde får kapas i gränsen för siktröjningsområdet (1).

Lutande träd som inkräktar i vägområde och/eller siktröjningsområde får kapas vid gräns för siktröjningsområdet (2) alternativt vid rot (3).

Lutande träd utanför siktröjningsområdet som riskerar att inkräkta i eller falla in i siktröjningsområdet och/eller vägområdet får kapas vid rot (4).

För samtliga fall gäller att fällda och/eller kapade träd, delar av träd mm, skall kvarlämnas i terrängen. Dock alltid utanför gräns till det s k siktröjningsområdet. Vid utförande av dessa åtgärder, liksom vid åtgärder för vägens bestånd och brukande i övrigt, skall väghållaren söka minimera åverkan i terrängen, d v s i möjligaste mån minimera skada på de naturvärden mm som naturreservatet syftar till att skydda.

Inför större arbeten, t ex efter omfattande stormfällning eller inför byte av vägtrumma/vägbro i vattendrag, bör länsstyrelsen underrättas i förväg om de planerade arbetena.

HUR MAN ÖVERKLAGAR

Om Ni vill överklaga detta beslut skall Ni göra det **skriftligen** hos **Regeringen, Miljödepartementet**.

Brevet med överklagandet skall dock lämnas eller skickas till:

Länsstyrelsen Gävleborg
801 70 Gävle

eller via e-post till:

gavleborg@lansstyrelsen.se

Skrivelsen med överklagandet måste ha kommit in till Länsstyrelsen **inom tre veckor** från den dag Ni fick del av beslutet.

Om överklagandet kommer in för sent kan det inte tas upp till prövning.

I överklagandet ska Ni ange

1. Ert namn och Er adress
2. vilket beslut Ni överklagar (diarienummer eller motsvarande)
3. vilken ändring Ni vill ha, samt
4. vilka skäl Ni anser att Ni har för ändringen.

Vill Ni veta mera om hur man överklagar kan Ni ta kontakt med Naturvårdsenheten vid Länsstyrelsen, telefon 010-225 10 00.

UPPLYSNINGAR

Regeringen prövar efter överklagande beslut av statliga myndigheter i frågor som rör bildande av naturreservat, utom frågor om ersättning, (18 kap 1 § miljöbalken).

Naturvårdsverket, Riksantikvarieämbetet, Skogsstyrelsen och Havs- och vattenmyndigheten får överklaga beslut om bildande av naturreservat (40 § förordningen om områdesskydd enligt miljöbalken m.m.).

Beslut om bildande av naturreservat får även överklagas av den som domen eller beslutet angår, om avgörandet har gått honom eller henne emot samt den myndighet, kommunala nämnd eller annan som enligt vad som är särskilt föreskrivet i balken eller i föreskrifter meddelade med stöd av balken har rätt att överklaga. Denna paragraf innebär inte någon inskränkning av rätten att överklaga enligt bestämmelser i rättegångsbalken (16 kap 12 § miljöbalken).