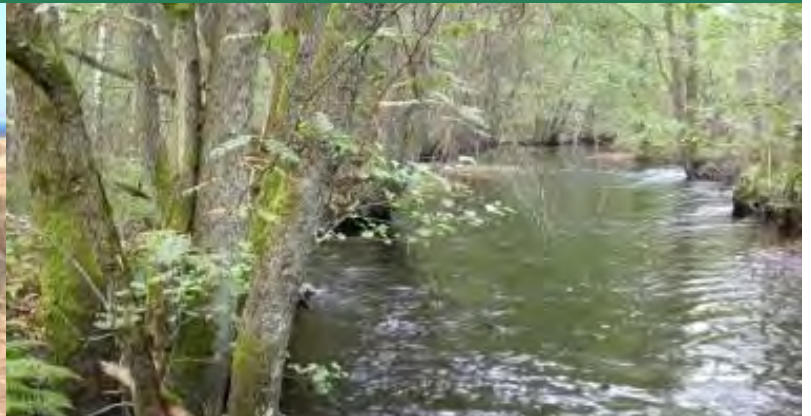


Klintamossen



Vad betyder Natura 2000?

Natura 2000 är ett europeiskt nätverk av områden med värdefull natur. Utpekande av Natura 2000-områden bygger på krav i EU:s fågeldirektiv samt art- och habitatdirektiv. Syftet är att EU:s medlemsländer ska ta ett gemensamt ansvar för att bevara de arter och naturtyper som förekommer naturligt i Europa.

EU-direktiven har sin grund i Bernkonventionen som var först med att rättsligt skydda arter och deras livsmiljöer i Europa. Direktiven fastställer principen att naturtyper har ett bevarandevärde i sig själva och inte enbart för att de utgör hemvist för vissa arter. Direktiven är EU:s bidrag till bevarandet av den biologiska mångfalden så som det lades fast i Konventionen om biologisk mångfald i Rio 1992. Natura 2000-nätverket är en av grundstenarna i EU:s arbete för biologisk mångfald.

Varje medlemsland ska peka ut Natura 2000-områden för att skydda de fåglar som anges i EU:s fågeldirektiv och de arter och naturtyper som anges i art- och habitatdirektivet. Genom utpekandet åtar sig länderna att de värden som pekats ut i området ska bevaras långsiktigt genom rätt skydd och skötsel.

Vad är en bevarandeplan?

För varje Natura 2000-område ska Länsstyrelsen ta fram en bevarandeplan. I bevarandeplanen ska det finnas en beskrivning av området med dess arter och naturtyper samt ett bevarandesyfte och bevarandemål. Tänkbara hot mot Natura 2000-områdets arter och naturtyper, samt behov av bevarandeåtgärder som t. ex. skydd och skötsel, ska beskrivas. Planen ska underlätta förvaltning av området och tillståndsprövningar enligt miljöbalken.

I bevarandeplanen redovisas gränser, arter och naturtyper enligt bästa tillgängliga kunskap, vilket för vissa områden skiljer sig något från vad som är beslutat av regeringen. Länsstyrelsen har för avsikt att föreslå dessa ändringar till regeringen.

Bevarandeplanen fastställs av Länsstyrelsen, som även är ansvarig för att målsättningen med området uppfylls. Bevarandeplanen ska vara ett levande dokument och revideras när ny kunskap tillkommer eller när förutsättningar för området ändras. Planen ska tas fram i dialog med berörda intressenter och det är värdefullt om den som har ny information som berör området kontaktar Länsstyrelsen.

Bevarandeplanen är inte ett juridiskt bindande dokument. För formell reglering av skydd eller skötsel kan andra beslut behövas som exempelvis skyddsbeslut för naturreservat. Föreskrifter enligt eventuella skyddsbeslut gäller parallellt med den tillståndsplikt som gäller inom Natura 2000.

Viktigt att tänka på

Det krävs tillstånd för verksamheter eller åtgärder som på ett betydande sätt kan påverka miljön i ett Natura 2000-område. Tillståndsplikten gäller även för verksamheter eller åtgärder utanför Natura 2000-området om dessa kan innebära att miljön inne i området påverkas. Detta regleras i miljöbalken (7 kap. 27-29§§). Då det kan vara svårt att avgöra vilka åtgärder som på ett betydande sätt kan påverka naturvärden behöver man samråda med Länsstyrelsen på ett tidigt stadium. Detta underlättar en eventuell tillståndsprövning. Vid skogsbruksåtgärder hålls samråd med Skogsstyrelsen. Tillstånd krävs inte för verksamheter och åtgärder som direkt hänger samman med, eller är nödvändiga för skötseln och förvaltningen av Natura 2000-området.

Enligt övergångsbestämmelserna krävs inte särskilt Natura 2000-tillstånd för verksamheter som påbörjats före 1 juli 2001 under förutsättning att de vid denna tidpunkt hade tillstånd enligt 9 eller 11 kap miljöbalken (eller motsvarande äldre bestämmelser). De tillståndsgivna verksamheterna skyddas av rättskraften i tillståndet. Däremot aktualiseras tillståndsplikten både vid ändring av verksamheten och vid nyanläggning.

Påverkan från areella näringar och andra pågående verksamheter är förutsägbara och förebyggs därför i första hand i arbetet med bevarandeplaner och genomförandet av nödvändiga bevarandeåtgärder. Tillståndsprövning kan vara nödvändig om dessa åtgärder inte är tillräckliga. Vid planerade verksamheter eller åtgärder som kan komma att påverka miljön i ett Natura 2000-område bör samråd ske med Skogsstyrelsen gällande skogsmark och med Länsstyrelsen för övriga areella näringar.

Mer information finns hos Länsstyrelsen, läs på webben eller kontakta en handläggare.

Läsanvisningar

De hot som redovisas under rubriken ”Vad kan påverka negativt” i bevarandeplanen, ska ses som exempel på åtgärder som kan skada utpekade arter och naturtyper. I varje enskilt fall måste det göras en bedömning huruvida den planerade åtgärden är sådan att den kan skada områdets naturvärden.

Hot som är övergripande och gäller för många av naturtyperna, men som inte kan avvärras genom skötselåtgärder inom det enskilda Natura 2000-området, tas inte upp i bevarandeplanen. Sådana hot kan vara;

- Försurning och övergödning till följd av nedfall av kemiska ämnen.
- Global uppvärmning.
- Storskaliga förändringar av markanvändning där t. ex. naturbetesmarker och slätterängar växer igen och variationsrik skog omvandlas till produktionsskog.
- Omvandling av skötseln av landskap från småskaligt till storskaligt.

De bevarandemål som redovisas för de enskilda arterna/naturtyperna i bevarandeplanen beskriver det tillstånd som är önskvärt för arten/naturtypen inom Natura 2000-området.

Det bevarandetillstånd som redovisas för de enskilda arterna/naturtyperna anger tillståndet för arten/naturtypen i Natura 2000-området vid den tidpunkt då denna bevarandeplan togs fram.

Mer information om Natura 2000

Länsstyrelsens hemsida www.lansstyrelsen.se/halland eller telefon 010-224 3000

Naturvårdsverkets hemsida: www.naturvardsverket.se

Omslagsfoto

Kollage Länsstyrelsen



LÄNSSTYRELSEN
HALLANDS LÄN
Jenny Wendel

Bevarandeplan för Natura 2000-området SE0510179 Klintamossen

Kommun: Falkenberg

Områdets totala areal: 74,5 ha

Bevarandeplanen uppdaterad av Länsstyrelsen: 2016-05-03

Bevarandeplanen fastställd av Länsstyrelsen:

Markägarförhållanden:

Naturvårdsverket.

Regeringsbeslut, historik:

SPA: Nej, pSCI: 2004-04-01, SCI: 2005-01-01, SAC: 2011-03-01, regeringsbeslut M2010/4648/Nm

Naturtyper och arter som ska bevaras i området:

Naturtyper och arter enligt art- och habitatdirektivet samt fågeldirektivet:

3160 - Myrsjöar

7110 - Högmossar

7140 - Öppna mossar och kärr

9110 - Näringsfattig bokskog

91D0 - Skogsbevuxen myr

Bevarandesyfte

För Natura 2000-området Klintamossen är syftet att bevara eller återställa ett gynnsamt tillstånd för de naturtyper som utgjort grund för utpekandet av området. Det överordnade bevarandesyftet för Natura 2000-nätverket är att bidra till bevarandet av biologisk mångfald genom att bibehålla eller återskapa gynnsam bevarandestatus för de naturtyper som omfattas av EUs fågeldirektiv eller art- och habitatdirektiv.

Prioriterade bevarandevärden:

Mosaik med öppna, välvda till plana mosseytor och stråk med skogsbevuxen myr.

Prioriterade åtgärder:

Efterhållning av gran i bokskogarna.

Beskrivning av området

Klintamossen är beläget 25 km nordost om Falkenberg. Området består av öppna, välvda till plana mosseytor och smala stråk med skogsbevuxen myr. Myrarna bildar mosaik med orörda skogspartier där även bokskog förekommer. Denna mosaik är gynnsam för bland annat fåglar. Järpe är en art som har noterats. I söder ingår även en del av Lommasjön. Området ligger inom ett större våtmarkskomplex som är utpekade som ett värdefullt område i Naturvårdsverkets "Myrskyddsplan för Sverige", vilket också är under pågående reservatsbildning.

Vad kan påverka negativt

Nedan redovisas exempel på åtgärder som riskerar att påverka utpekade naturvärden negativt. Innan en åtgärd genomförs måste verksamhetsutövaren ta ställning till om den specifika åtgärden riskerar att påverka miljön i Natura 2000-området på ett betydande sätt. I så fall ska kontakt tas med Länsstyrelsen.

Dikning, dämning, avverkning, exploatering och andra åtgärder som kan påverka områdets hydrologi och hydrokemi på ett negativt sätt och därmed förändra ytvattnets flöde och kvalitet, grundvattnets nivåer och kvalitet samt fuktighet och ljusförhållanden i bestånden. Detta kan i sin tur ge konsekvenser på vegetationen och på karaktäristiska strukturer som död, fuktig ved. Även åtgärder i närliggande miljöer kan ge en negativ påverkan. Torvbrytning är ett hot som riskerar att öka i takt med efterfrågan på torv som energikälla och jordförbättringsmedel.

Byggande av skogsbilväg, körande med maskiner och andra åtgärder som kan resultera i markkompaktering, djupa spår och andra markskador kan bl.a. leda till ökad ytavrinning, skador på rötterna, förändrad markkemi och ändrade förutsättningarna för marklevande organismer.

Spridning av till exempel kalk, aska och gödningsämnen i naturtypen ger drastiska förändringar på vegetationens artsammansättning. Motsvarande spridning av kemiska substanser i naturtypens närhet kan också skada naturtypen genom luftburen deposition eller genom transport med tillrinnande vatten och ändring av vattenkemin.

Åtgärder som avlägsnar skyddszoner, kantzoner, brynmiljöer, småbiotoper och mosaikmiljöer påverkar naturtypen negativt.

Utsläpp av föroreningar från punktkälla, t ex avlopp, industri, täkt eller annan verksamhet ökar risken för negativa vattenkemiska förändringar.

Konkurrens från gran i och i direkt anslutning till naturtypen ändrar snabbt ljusförhållandena och kan helt konkurrera ut lövträden och den känsliga epifytfloran. Även jordmånen påverkas på sikt. Täta uppslag av ung bok kan skada epifytfloran på äldre träd.

Brist på störningar som skapar dynamik i exempelvis trädslagssammansättning, åldersstruktur, död ved, brandpåverkad ved, blottad jord och översvämmad mark. Sådana störningar kan t.ex. vara brand, översvämning, utbrott av skadeorganismer, storm.

Främmande arter kan påverka konkurrensförhållanden, predationstryck och orsaka sjukdomar.

Älg och annat vilt kan genom hårt bete förhindra föryngring av lövträden.

Bevarandeåtgärder

Klintamossen ingår i ett större område som är under pågående reservatsbildning som kommer att

skydda naturtyperna mot skogsbruksåtgärder, spridning av kemikalier och fysisk exploatering.

Naturvärdena ska i huvudsak utvecklas genom naturlig dynamik men naturvårdsinriktad skötsel behövs i viss mån. Det gäller främst bekämpning av gran i bokskogarna.

Återstår att åtgärda:

Igenläggning av diken.

Uppföljning av naturtyper och arter

Länsstyrelsen ansvarar för att uppföljning av bevarandemål genomförs. Uppföljningen ska ske enligt de manualer för skyddade områden som har tagits fram av Naturvårdsverket.

Naturtyper och arter enligt art- och habitatdirektivet samt fågeldirektivet:**3160 - Myrsjöar**

Areal: 1,5 ha. Arealen fastställd i regeringsbeslut

Ny Areal: 0,8 ha. Ny Areal, ännu ej fastställd i regeringsbeslut

Beskrivning

Beskrivning av naturtypen i området saknas men vanligtvis har naturtypen relativt näringsfattigt vatten som är brunfärgat av torv eller humusämnen och ett naturligt lågt pH. Vegetationen är gles och ofta bestående av flytbladsväxter och akvatiska mossor. Stränderna är i huvudsak organogena med myrvegetation, gles starr och flytande vitmossebestånd som i regel bildar gungflyn. Sjöhabitatet omfattar stranden upp till medelhögvattenlinjen.

Bevarandemål

Målet är att sjön omges av en naturligt lågvuxen gungflyvegetation. Den har ett naturligt lågt pH (< 6). Främmande arter inverkar inte negativt på artsammansättningen eller variationen av arter genom ändrade konkurrensförhållanden eller smittspridning. Arealen av naturtypen myrsjöar är minst 0,8 hektar.

Bevarandetillstånd

Ej känt.

7110 - Högmossar

Areal: 0 ha. Arealen ej fastställd i regeringsbeslut

Ny Areal: 8 ha. Ny Areal, ännu ej fastställd i regeringsbeslut

Beskrivning

Beskrivning av naturtypen i området saknas men vanligtvis omfattas tydligt välvda mossar som har höjt sig över omgivningen och utvecklat ett öppet eller glest trädklätt mosseplan. Mosseplanet samt omgivande laggkärr och randskog inkluderas i habitatet. Torvproduktion pågår och vatten tillförs endast genom direkt nederbörd. Därmed blir näringshalten och pH-värdet mycket lågt och den artfattiga vegetationen domineras ofta av ris och vitmossor.

Bevarandemål

Målet är att våtmarkens hydrologi är ostörd utan några avvattning eller tillrinnande diken eller körspår som medför negativ påverkan. Hydrokemin är näringsfattig och sur utan betydande antropogen påverkan. Torvbildning sker aktivt i myren. Hydromorfologiska strukturer som är förknippade med naturtypen så som tuvor och höljar finns i riklig utsträckning. Mosseplanet är öppet (<30% krontäckning) utan indikation på att det sker igenväxning av vass, buskar eller träd. Omgivande laggkärr är intakta. Vegetationen är karakteristisk för naturtypen och bottenkiktet domineras av olika ris och vitmossor. Arealen av naturtypen högmossar är minst 8 hektar.

Bevarandetillstånd

Bevarandetillståndet för naturtypen i området är tillfredsställande.

7140 - Öppna mossar och kärr

Areal: 19 ha. Arealen fastställd i regeringsbeslut

Ny Areal: 21,2 ha. Ny Areal, ännu ej fastställd i regeringsbeslut

Beskrivning

Beskrivning av naturtypen i området saknas men är den vanligaste våtmarkstypen i Halland. Vanligtvis omfattar naturtypen många olika typer av mossar och kärr till exempel plana eller svagt välvda mossar, plana eller sluttande kärr och torvbildande mader. Torvtäcket är normalt minst 30 cm djupt.

Bevarandemål

Målet är att våtmarkens hydrologi är ostörd utan några avvattande eller tillrinnande diken eller körspår som medför negativ påverkan. Hydrokemin är fattig till intermediär utan betydande antropogen påverkan. Torvbildning sker aktivt i myren. Våtmarken är öppen (<30% krontäckning) utan indikation på igenväxning av vass, buskar eller träd. Bottenskiktet domineras av olika typer av ris och mossor. Vegetationen är karakteristisk för naturtypen. Arealen av naturtypen öppna mossar och kärr är minst 21,2 hektar.

Bevarandetillstånd

Bevarandetillståndet för naturtypen i området är tillfredsställande.

9110 - Näringsfattig bokskog

Areal: 4 ha. Arealen fastställd i regeringsbeslut

Ny Areal: 2,9 ha. Ny Areal, ännu ej fastställd i regeringsbeslut

Beskrivning

I myrmosaikens finns orörda skogspartier med näringsfattig bokskog.

Bevarandemål

Målet är att skogen domineras av bok. Gamla bokar, liggande död ved, stubbar samt stående döda eller döende bokar förekommer allmänt. Det finns enstaka riktigt gamla bokar med grov bark, skador, håligheter, mulm eller döda delar. Trädsiktet är olikåldrigt så att tillgången till riktigt gamla träd säkerställs för framtiden. Skogen har hög och jämn luftfuktighet och områdets hydrologi och näringsstatus är utan betydande antropogen påverkan. Småskaliga naturliga processer som åldrande, avdöende, omkullfallna träd och luckbildning påverkar skogens dynamik och struktur. Gran, främmande arter eller sly har ingen negativ påverkan på de gamla biologiskt värdefulla bokarna och naturvärden knutna till dessa. Arealen av naturtypen näringsfattig bokskog är minst 2,9 hektar.

Bevarandetillstånd

Bevarandetillståndet för naturtypen i området är otillfredsställande eftersom arealen är så liten och att det är långt till andra områden med näringsfattig bokskog.

91D0 - Skogsbevuxen myr

Areal: 15 ha. Arealen fastställd i regeringsbeslut

Ny Areal: 1,4 ha. Ny Areal, ännu ej fastställd i regeringsbeslut

Beskrivning

Beskrivning av naturtypen i området saknas men omfattar vanligtvis myrar som är skogsbevuxna och där krontäckningen är minst 30 %. Trädskiktet kan variera men det domineras av trädslagen tall, gran och björk. Den skogsbevuxna myren är i allmänhet sur och näringsfattig. Skogsbevuxen myr skiljs från andra fuktiga och våta skogstyper genom sin torvproduktion.

Bevarandemål

Målet är att marken är fuktig till blöt och trädskiktet olikåldrigt och flerskiktat med en krontäckning på 30-70%. Botten- och fältskiktet domineras av ris, halvgräs och vitmossor. Gamla träd, liggande död ved, stubbar samt stående döda eller döende träd förekommer allmänt. Områdets hydrokemi är ostörd och det finns ett stabilt eller tillväxande torvtäcke. Skogens dynamik och struktur präglas av småskaliga naturliga processer som åldrande, avdöende, omkullfallna träd och luckbildning, såväl som av omvälvande periodvisa störningar som insektsangrepp, översvämning, stormfällning eller brand. Främmande arter förekommer inte. Arealen av naturtypen skogsbevuxen myr är minst 1,4 hektar.

Bevarandetillstånd

Bevarandetillståndet för naturtypen i området är tillfredsställande.

Dokumentation

Artportalen, ArtDatabanken SLU. Uttag 2015-11-10 via länsstyrelsernas webb-applikation.

Erlandsson, J. 2000. Områden av riksintresse för naturvård i Hallands län. Länsstyrelsen i Halland. Meddelande 2001:20.

Falkenbergs kommun. 2004. Naturvårdsprogram för Falkenbergs kommun, Hallands län. Remissutgåva.

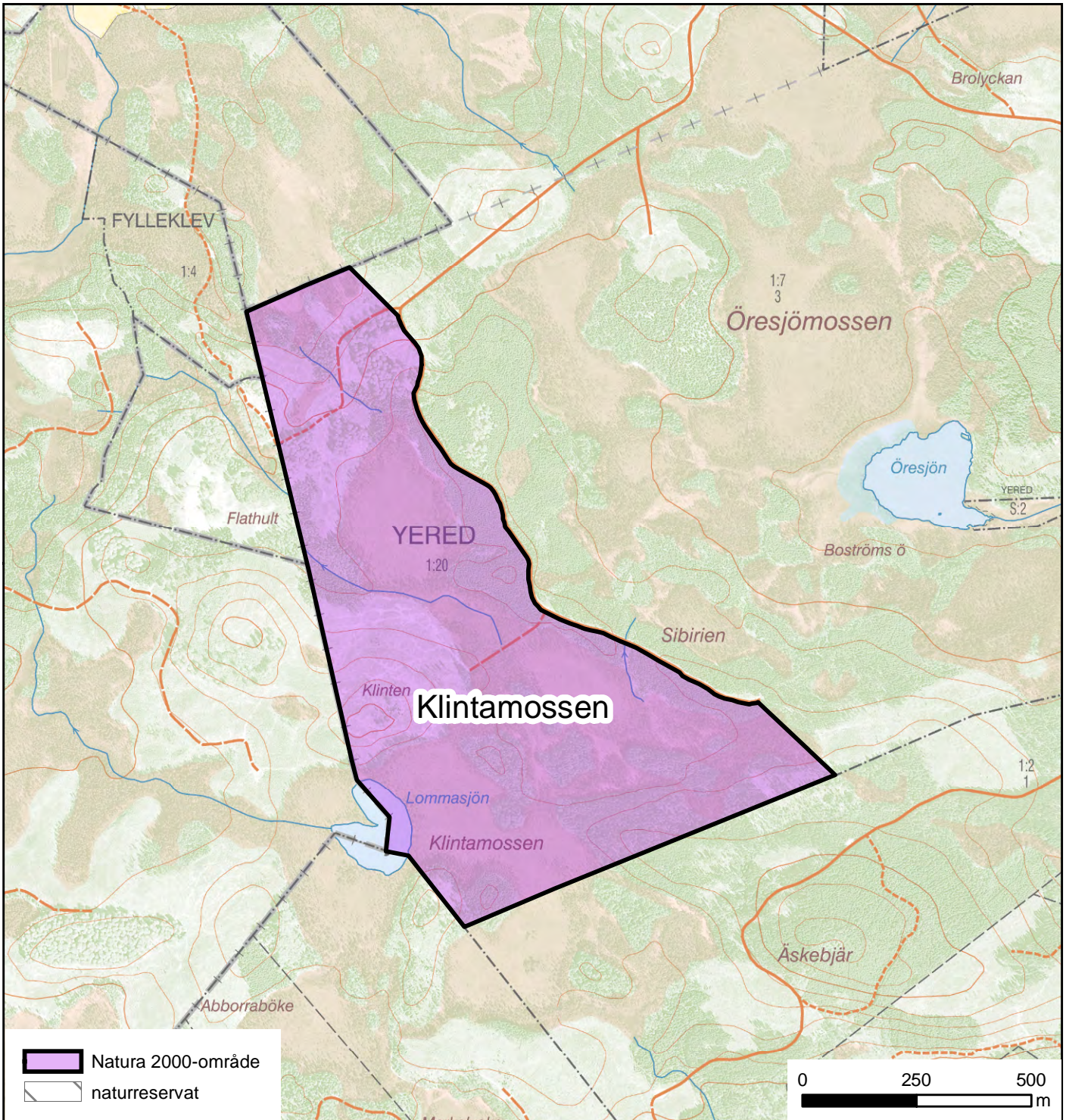
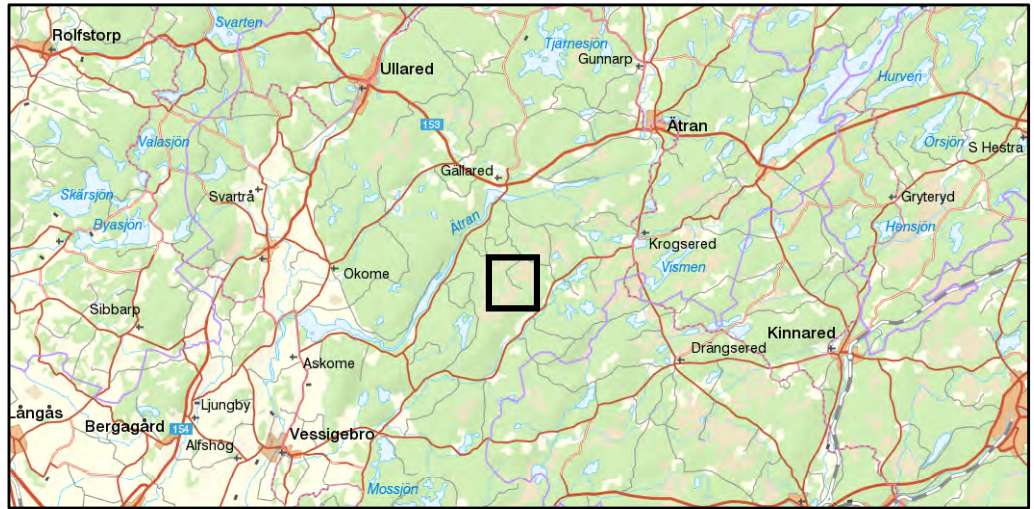
Forslund, M. Rundlöf, S. Våtmarker i Hallands län, meddelande 85:1. Länsstyrelsen i Hallands län 1985.

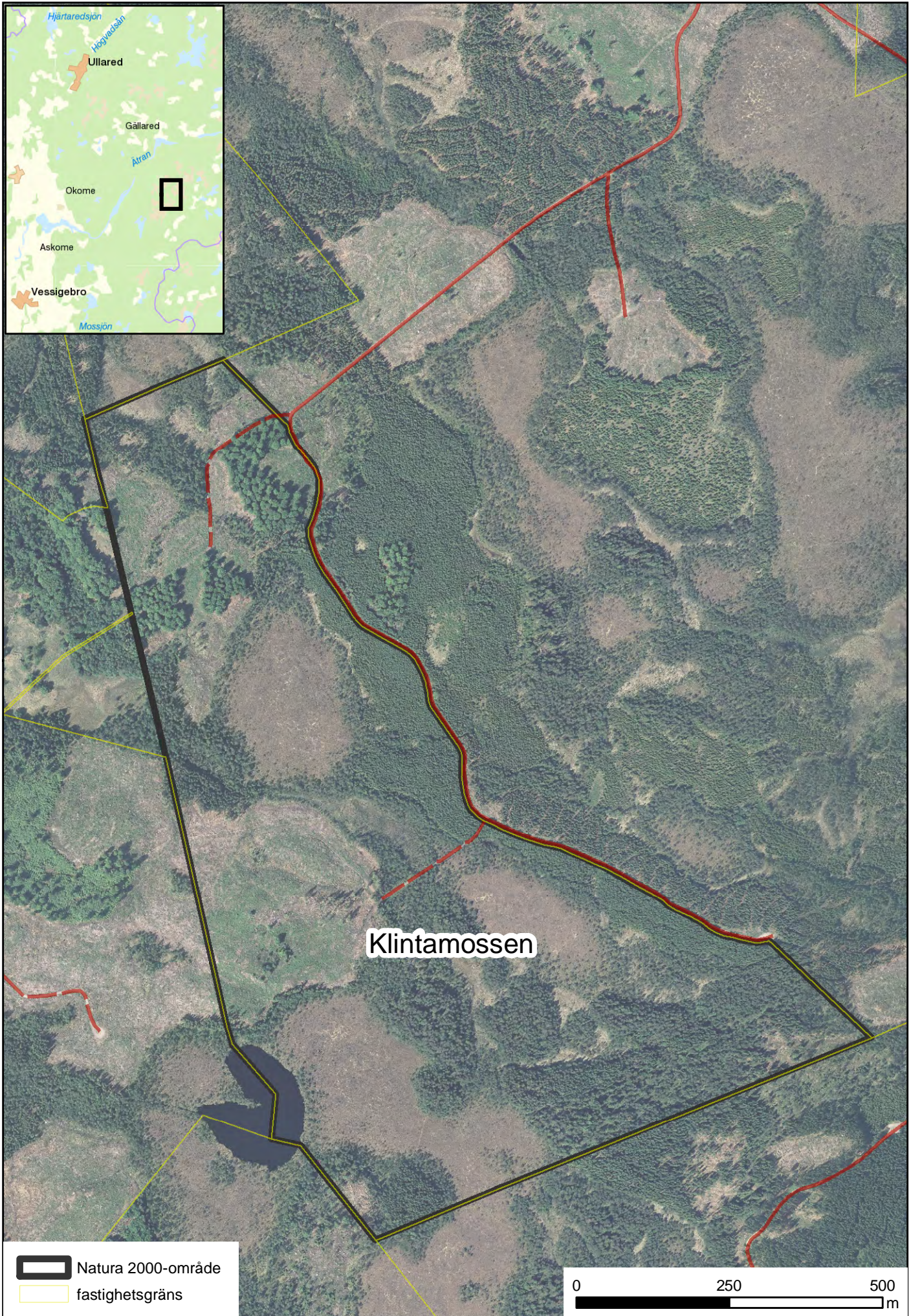
Myrskyddsplan för Sverige. Naturvårdsverket. 1994.

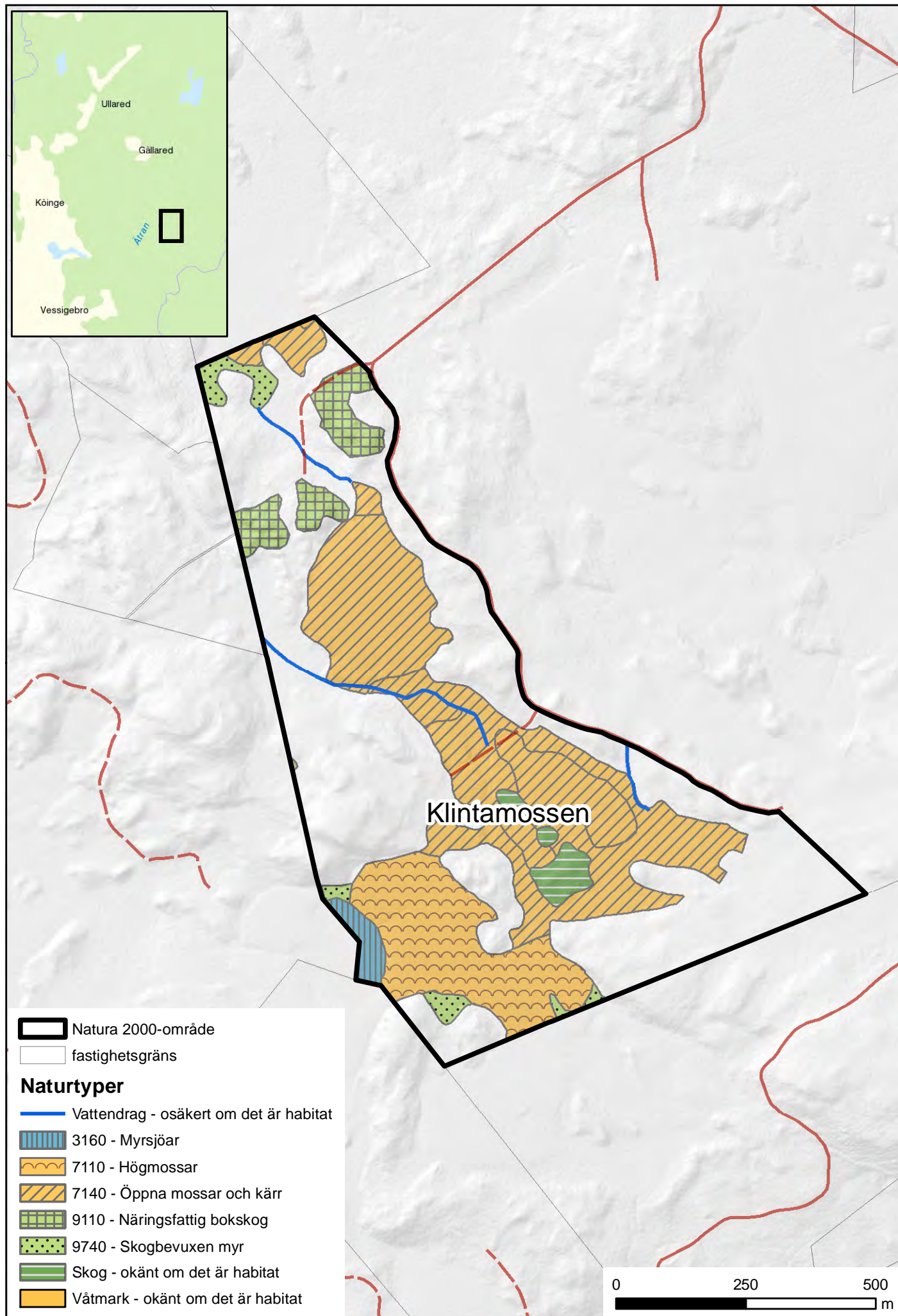
Naturvårdsverket. Art- och naturtypsvisa vägledningar. www.naturvardsverket.se/Stod-i-miljoarbetet/Vagledningar/Natura-2000-i-Sverige/.

Bilagor

1. Översiktskartor och naturtypskarta
2. Ordförklaring







2016-09-30

Ordförklaring

bevarandemål – Beskrivning av det önskvärda tillståndet för den berörda naturtypen eller arten i det berörda området.

bevarandetillstånd – Det nuvarande tillståndet för den berörda naturtypen eller arten i det berörda området i förhållande till bevarandemålen.

bevarandestatus – Tillståndet för den berörda naturtyper eller arten i ett biogeografiskt perspektiv, där alla faktorer som påverkar en art eller naturtyp och som på sikt kan påverka dess naturliga utbredning, struktur och funktion, har beaktats.

biotopskydd – En form av områdesskydd. Inom ett biotopskyddsområde får man inte göra något som skadar naturvärdena.

ekologisk status – Tillståndet i sjöar, vattendrag och kust (vattenförekomst) bedöms i form av ekologisk status och kemisk status. Den ekologiska statusen är en bedömning av vattnets kvalitet för organismer. Bedömningarna görs i enlighet med förordningen (2004:660) om förvaltning av kvaliteten på vattenmiljön.

kemisk status – Tillståndet i sjöar, vattendrag, grundvatten och kust (vattenförekomst) bedöms i form av kemisk status och ekologisk status. Den kemiska statusen är en bedömning av förekomsten av vissa ämnen. Bedömningarna görs i enlighet med förordningen (2004:660) om förvaltning av kvaliteten på vattenmiljön.

naturtyp – I detta dokument avser naturtyper sådana som är definierade av EU och finns uppräknade i bilaga 1 till art- och habitatdirektivet. Exempel på sådana naturtyper är 9110 näringsfattig ekskog, 1210 driftvallar och 3260 mindre vattendrag. För varje naturtyp har Naturvårdsverket tagit fram en vägledning med information om hur naturtypen ser ut, vilka arter som finns i den, vad som krävs för att den ska kunna bevaras etc. Dessa finns att hämta på <http://www.naturvardsverket.se/Stod-i-miljoarbetet/Vagledninga/Skyddade-omraden/Natura-2000/>

nyckelbiotop – En värdefull naturmiljö.

pSCI – Natura 2000-område som pekats ut med stöd av art- och habitatdirektivet kan ha beteckningen pSCI, SCI och SAC beroende på hur långt i beslutsprocessen området har kommit. När det heter pSCI (proposed Site of Community Interest) har området föreslagits av Sveriges regering, men ännu inte antagits av EU.

SAC - Natura 2000-område som pekats ut med stöd av art- och habitat-direktivet kan ha beteckningen pSCI, SCI och SAC beroende på hur långt i beslutsprocessen området har kommit. SAC (Special Area of Conservation) är det slutliga steget där området har antagits av EU och därefter med stöd av miljöbalken 7 kap 28 § förklarats som särskilt bevarandeområde vilket bland annat kräver att bevarandesyfte och åtgärder är fastlagda och offentliggjorda.

SCI – Natura 2000-område som pekats ut med stöd av art- och habitat-direktivet kan ha beteckningen pSCI, SCI och SAC beroende på hur långt i beslutsprocessen området har kommit. När det heter SCI (Site of Community Interest) har området antagits av EU, men ännu inte förklarats som SAC.

SPA – Natura 2000-område som genom regeringsbeslut klassificerats som särskilt skyddsområde (Special Protection Area, SPA-område) i enlighet med Fågeldirektivet.

vattenförekomst – En avgränsad vattensamling som en sjö, en kustvik, ett grundvattenmagasin eller en del av ett vattendrag.