



Bevarandeplan för Natura 2000-området

SE0630004 Högmossen

Natura 2000

Natura 2000 är ett ekologiskt nätverk av värdefulla naturområden inom EU. Syftet är att hejda utrotning av vilda djur och växter och att hindra att deras livsmiljöer förstörs. Utpekande av Natura 2000-områden bygger på krav som finns i EUs fågeldirektiv och art- och habitatdirektiv. Alla medlemsländer ska peka ut områden dels för fåglar som anges i EUs fågeldirektiv, dels för naturtyper och arter som anges i art- och habitatdirektivet. Genom nätverket av områden säkerställs naturvärden inför framtiden. Varje land är skyldigt att bevara värdena i sina utpekade områden. I fågeldirektivet och habitatdirektivet listas 170 naturtyper och sammanlagt cirka 900 växt- och djurarter som särskilt värdefulla. 90 av naturtyperna och drygt 100 av djur- och växtarterna i habitatdirektivets bilaga 1 och 2 finns i Sverige. Därtill häckar regelbundet cirka 60 av fågeldirektivets fåglar i vårt land.

Bevarandeplaner

För varje Natura 2000-område ska finnas en bevarandeplan (eller skötselplan) med bevarandesyfte, bevarandemål och beskrivningar av de naturtyper och arter som ska bevaras och bidra till gynnsam bevarandestatus. Även hot mot Natura 2000-området och behov av bevarandeåtgärder, t ex skydd eller skötsel, ska beskrivas. Informationen ska underlätta förvaltningen av området och tillståndsprövningar enligt miljöbalken. Bevarandeplanen fastställs av Länsstyrelsen, som även är ytterst ansvarig för att målsättningen med området uppfylls. Bevarandeplanen revideras när ny kunskap tillkommer eller när förutsättningar ändras; den är ett så kallat "levande dokument". Det gör det möjligt för alla att bidra med ny kunskap och synpunkter, kontakta gärna Länsstyrelsen. Bevarandeplanen är inte ett juridiskt bindande dokument, för formell reglering av t ex skydd eller skötsel kan andra beslut behövas, t ex skyddsbeslut för naturreservat. Reglerna enligt eventuella skyddsbeslut gäller parallellt med den tillståndsplikt som gäller i Natura 2000-områden.

Tillståndsplikt och samråd

För att inte skada naturvärden krävs tillstånd för verksamheter eller åtgärder som på ett betydande sätt kan påverka miljön i ett Natura 2000-område. Det kan även gälla åtgärder utanför Natura 2000-området. Detta regleras i miljöbalken (7 kap. 27-29§§). Då det kan vara svårt att avgöra vilka åtgärder som på ett betydande sätt kan påverka naturvärden behöver man samråda med Länsstyrelsen före genomförandet. Vid skogsbruksåtgärder hålls samråd med Skogsstyrelsen. Mer information finns hos Länsstyrelsen, läs på webben eller kontakta en handläggare.

Kartor

Information om naturtyper och arter i ett enskilt område finns i kartverktyget Skyddad natur. Gå in på Naturvårdsverkets hemsida och sök på "kartverktyget skyddad natur". När du kommit in i kartverktyget så söker du upp aktuellt område och klickar på namnet för mer information.

Karta över naturtyper hittas efter sökning av område, gå till fliken Kartskikt, avmarkera allt och under Naturtypskarteringar lägg till Natura naturtypskartan (NNK) och välj Naturtyper (ytor), Naturtyper (linje) och Naturtyper (punkter).

Det går också att ladda ner naturtypskartan som shapefiler på följande adress: <http://gis-services.metria.se/nvfeed/atom/nnk.xml>

Bevarandeplan för Natura 2000 - området

SE0630004 Högmossen

Kommun: Sandviken

Områdets totala areal: 6,5 ha

Markägarförhållanden: Privat

Bevarandeplanen uppdaterad av Länsstyrelsen: 2016-03-04

Bevarandeplanen fastställd av Länsstyrelsen: 2005-08-12

Regeringsbeslut, historik:

SPA: Nej, pSCI: 1995-12-01, SCI: 2005-01-01, SAC: 2011-03-01, regeringsbeslut M2010/4648/Nm

Naturtyper och arter som ska bevaras i området:

9010 - Taiga

91D0 - Skogsbevuxen myr

Bevarandesyfte

Det överordnade bevarandesyftet för Natura 2000-nätverket är att bidra till bevarandet av biologisk mångfald genom att bibehålla eller återskapa gynnsam bevarandestatus för de naturtyper och arter som omfattas av EUs fågeldirektiv eller art- och habitatdirektiv. För det enskilda Natura 2000-området är det överordnade syftet att bevara eller återställa ett gynnsamt tillstånd för de naturtyper eller arter som utgjort grund för utpekandet av området.

Prioriterade bevarandevärden:

I Natura 2000-området Högmossen området är det prioriterade bevarandevärdet områdets naturskog och de strukturer som är typiska för skogar med hög grad av naturlighet.

Motivering:

Området utgörs av Högmossens naturreservat. Områdets främsta värden är knutna till förekomsten av naturtyper med mycket låg grad av mänsklig påverkan.

Prioriterade åtgärder:

Området är skyddat som naturreservat. Föreskrifterna förbjuder bland annat skogsbruk och gödsling. Något ytterligare behov av aktiva skötselåtgärder finns inte.

Beskrivning av området

Områdets södra del består till stor del av hållmarkstallskog med gamla tallar, lågor och stående död ved. Hållmarken omgärdas av grandominerade moränmarker. I norra delen ingår ett i huvudsak trädbevuxet kärr med rik flora. I den gamla barrskogen finns rikligt med döda träd, högstubbar och lågor. Man kan se brandspår på några av de äldre tallarna och här finns många arter typiska för gammal skog. Exempel på det är garnlav, vedticka och kattfotslav, samt den rödlistade arten vedtrappmossa. Här kan man också träffa på tretåig hackspett och tjäder.

Högmossens naturreservat bildades 1991, efter att delvis ha varit avsatt som domänreservat sedan 1948. Reservatsbeslutet från 1991 reviderades 2009.

Vad kan påverka negativt

Vid beskrivandet av sådant som kan skada de utpekade naturvärdena i ett område kan endast nu kända problem belysas. Det är viktigt att ha i åtanke att nya hot troligen kommer att identifieras i framtiden. De hot som är av global karaktär t.ex. klimatförändringar och atmosfäriskt spridna miljöbelastningar kan inte lösas genom skydd eller skötselåtgärder.

Att en åtgärd är angiven som hot gör att man ska vara extra uppmärksam. Åtgärden kan vara tillståndspliktig. Hur och var i området åtgärden utförs och vilken hänsyn som tas kan vara avgörande för om åtgärden påverkar området på ett betydande sätt eller inte, d.v.s. är tillståndspliktig eller inte.

Området är avsatt som naturreservat och är därigenom skyddat mot de flesta åtgärder, t ex skogsbruk och markavattning i området, som har bedömts kunna skada dess naturvärden.

Bevarandeåtgärder

Området är avsatt som naturreservat. Åtgärder som kan skada områdets värden t.ex. skogsbruk, dikning, m.m. förhindras inom området av reservatsföreskrifterna. Underhåll av gästrikeleden och jakt är dock tillåten. Inga skötselåtgärder är nödvändiga.

Bevarandetillstånd

Tillståndet för delar av skogen bedöms som tillfredsställande och kommer att förbättras allt eftersom tiden går. Arealen är relativt liten, vilket medför att man inte kan förvänta sig att alla strukturer/arter som är typiska för respektive naturtyp finns i området.

Uppföljning av naturtyper och arter

Länsstyrelsen ansvarar för att uppföljning av bevarandemål genomförs. Uppföljningen ska ske enligt de manualer för skyddade områden som har tagits fram av Naturvårdsverket. Mätbara mål, så kallade målindikatorer, ska registreras i databasen SkötselDOS. Dessa målindikatorer följs sedan upp. Målsättningen är att kunna se om de bevarandemål som satts upp i bevarandeplaner och skötselplaner uppfylls, att skötseln fungerar och att Natura 2000 - naturtyperna och arterna har gynnsamt tillstånd.

Naturtyper och arter

9010 - Taiga

Areal: 5,62 ha. Arealen fastställd i regeringsbeslut

Beskrivning

Den västliga taigan i Högmossen är som bäst utbildad i hållmarkstallskogen, barrblandskogsområdet omedelbart söder därom samt det blockiga området norr om hållmarken. Den grandominerade skogen mellan dessa skogar och kärret längst i norr har påverkats av skogsbruk i senare tid, men viktiga strukturer såsom död ved börjar bildas.

Definition av naturtypen:

Naturtypen förekommer i boreal-boreonemoral zon på torr-blöt och näringsfattig-näringsrik mark. Enstaka områden finns i kontinental region. Trädsiktets krontäckningsgrad är 30-100% och utgörs av inhemska barrträd och triviala lövträd, dock inte fjällbjörk.

Skogen ska vara, eller i en relativt nära framtid kunna bli naturskog eller likna naturskog m.a.p. egenskaper och strukturer. Den kan ha påverkats av t.ex. plockhuggning, bete eller naturlig störning. Skogen ska vara i ett sent eller i ett relativt sent successionsstadium. Det ska finnas gamla träd och död ved och en kontinuitet för de aktuella trädslagen. Om naturliga störningsprocesser eller skötselåtgärder i syfte att imitera sådana har påverkat området kan även områden i yngre successionsstadier ingå. Egenskaper och strukturer som är typiska för naturskog finns normalt även i yngre successionsstadier.

Skogens hydrologi ska inte vara under stark generell påverkan från markavvattning. Näringskrävande örter finns endast undantagsvis.

Naturtypen hyser vanligtvis en mängd rödlistade arter som gynnas av lång skoglig kontinuitet, gamla träd, död ved eller brandfält och successionsstadier efter brand.

Karaktärsarter: tall, gran, björk och asp samt andra inhemska trädslag som inslag i trädsiktet, lingon, mjölon, ljung, blåbär, kråkbär, kruståtel, harsyra, ekorrbär, ängskovall, skogsstjärna och knärot, väggmossa, husmossa, kammossa, kvastmossor och ren- och bägarlavar.

Information om naturtyper finns att läsa i Naturvårdsverkets vägledning, se www.naturvardsverket.se

Bevarandemål

Barrskogen utvecklas fritt genom intern dynamik och blir gradvis alltmer naturskogsartad genom att mängden död ved, gamla träd etc. tilltar. Arealen förändras mycket lite och enbart som en följd av naturliga processer. Ingen påtaglig minskning av populationerna hos de typiska arterna i naturtypen.

En viktig förutsättning är en kontinuitet av träd där det har skapats en naturlig åldersdifferentiering och artsammansättning. Naturvärdena utvecklas i huvudsak genom naturlig dynamik, vilket omfattar störningar, t.ex. stormfällningar, insektsangrepp, översvämningar och brand. Förekomst av substrat, såsom död ved, torrträd, lågor m.m. i olika nedbrytningsstadier är en förutsättning för epifytiska lavar och svampar knutna till naturtypen, samt även för vedlevande insekter. Gamla träd och lång trädkontinuitet är även viktigt för marklevande mykorrhizasvampar.

Negativ påverkan

Exempel på åtgärder som kan påverka naturtypen negativt:

- Avverkning, röjning och gallring utgör hot genom att lämpliga strukturer förstörs eller borttages. Även åtgärder i intilliggande områden kan vara skadliga genom att de påverkar lokalklimatet. Undantag kan finnas där åtgärden syftar till att utveckla något annat naturvärde.
- Produktionshöjande åtgärder i skogsbruket som ex gödsling, markberedning, dikning, plantering och användande av främmande trädslag.
- Markskador. Förutom den mekaniska skadan kan hydrologin påverkas och naturmiljön förändras. Detta gäller större markskador.
- Fragmentering. I den mindre skalan kan ex skogsbilvägar leda till fragmentering av vissa organismers population medan andra organsimer påverkas negativt när skogsbestånden blir alltför isolerade i landskapet. På landskapsnivå utgör fragmentering ett betydande hot genom att partier med äldre skog förekommer alltmer isolerat, och genom att sammanhängande områden med kontinuitetsskogar splittras upp genom avverkningar.
- Nedfall av kemiska ämnen. Vissa kemiska ämnen har förmågan att direkt skada organismer, men kan också påverka hela naturmiljön. Så har t ex vissa kväveföreningar den effekten att de är skadliga för svampar och lavar samtidigt som de kan vara gödande och ge förändringar i vegetationen. Andra skadliga ämnen är svavelföreningar och metallföreningar.
- Brist på dynamik. Arterna förekommer ofta bara i några få stadier i skogens utveckling. Om de dynamiska krafterna inte får verka kan det i landskapet uppstå brist på någon av dessa stadier med följd att de ingående arternas habitat försvinner. Detta gäller särskilt brand som verkar över stora ytor. Andra dynamiska krafter är översvämning, vind och angrepp av insekter och svamp.
- Systempåverkande arter som t ex klövvilt som i betydande delar av Norrland har påverkat förekomst av asp, rönn och sälj negativt. Andra hot är invasiva främmande arter som har potential att skada den naturliga floran och faunan.

Bevarandeåtgärder

Området lämnas för fri utveckling.

Bevarandetillstånd

Bevarandetillståndet bedöms som gynnsamt.

91D0 - Skogsbevuxen myr

Areal: 0,84 ha. Arealen fastställd i regeringsbeslut

Beskrivning

Naturtypen finns den norra delen av reservatet som utgörs av ett kärr som delvis är trädbevuxet. I trädskiktet finns björk, tall, gran och någon enstaka klibbal. I fält- och bottenskiktet finns arter, t ex knagglestarr, blååtäl, korvskorpionmossa, som indikerar rikare förhållanden. Denna naturtyp sträcker sig även utanför reservatet.

Definition av naturtypen:

Naturtypen förekommer på myrar (> 30 cm djupt torvtäcke) som är fuktig-blöt med högt liggande grundvattenyta. Näringsförhållandena är näringsfattiga–intermediära. Trädskiktets krontäckningsgrad är 30-100%. Trädslagsblandningen varierar med myrtyp och näringsförhållanden men glasbjörk, tall och gran är vanliga trädslag.

Kvalitetskriterier: Skogen ska vara, eller i en relativt nära framtid kunna bli naturskog eller likna naturskog m.a.p. egenskaper och strukturer. Den kan ha påverkats av t.ex. plockhuggning, bete eller naturlig störning. Skogen ska vara i ett sent eller i ett relativt sent successionsstadium. Det ska finnas gamla träd och död ved och en kontinuitet för de aktuella trädslagen. Om naturliga störningsprocesser eller skötselåtgärder i syfte att imitera sådana har påverkat området kan även områden i yngre successionsstadier ingå. Egenskaper och strukturer som är typiska för naturskog finns normalt även i yngre successionsstadier.

Skogens hydrologi är inte under stark generell påverkan från t.ex. markavvattning, torvtäkt eller dylikt. Fält- och bottenskiktet domineras av ris, halvgräs, och vitmossor. Kantzonen mellan trädklädd fattigmyr och öppen myr är ofta betydelsefull för insekter som kräver båda miljöerna.

Karaktärsarter inkluderar exempelvis tall, gran, glasbjörk, skvattram, hjortron, tranbär, blååtäl, brunven, kärrviol, ett antal vitmossor och starr-arter.

Information om naturtyper finns att läsa i Naturvårdsverkets vägledning, se www.naturvardsverket.se

Bevarandemål

Utbredningen av naturtypen är oförändrad och dess strukturer och funktioner (hydrologi, död ved) finns. Den skogsbevuxna myren saknar tecken på mänsklig påverkan och processer tillåts fortskrida med en naturlig dynamik. Ingen påtaglig minskning av populationerna hos de typiska arterna i naturtypen.

Negativ påverkan

Exempel på åtgärder som kan påverka naturtypen negativt:

- Exploatering i eller i anslutning till området. Förutom den direkta skadan kan hydrologin påverkas negativt.

- Avverkning, röjning, gallring utgör hot genom att lämpliga strukturer förstörs eller borttages. Även åtgärder i intilliggande områden kan vara skadliga genom att de påverkar lokalklimatet i beståndet av intresse. Undantag kan finnas där åtgärden syftar till att utveckla något annat naturvärde.

- Produktionshöjande åtgärder i skogsbruket, exempelvis gödsling, markberedning, plantering och användandet av främmande trädslag.
- Tillförsel av kalk eller aska. Kan ge skador på vegetationen, främst områdets mossor och lavar.
- Torvtäkt.
- Markskador och dikning. Förutom den mekaniska skadan kan hydrologin påverkas och naturmiljön förändras.
- Fragmentering. I den mindre skalan kan exempelvis skogsbilvägar leda till fragmentering av vissa organismers populationer, medan andra organismer påverkas negativt när skogsbestånden blir alltför isolerade i landskapet.
- Nedfall av kemiska ämnen. Vissa kemiska ämnen har förmågan att direkt skada organismer, men kan också påverka hela naturmiljön. Så har till exempel vissa kväveföreningar den effekten att de är skadliga för svampar och lavar, samtidigt som de kan vara gödande och ge förändringar i vegetationen. Andra skadliga ämnen är svavel- och metallföreningar.
- Brist på dynamik. Arterna förekommer ofta bara i några få stadier i skogens utveckling. Om de dynamiska krafterna inte får verka kan det i landskapet uppstå brist på något av dessa stadier, med följd att de ingående arternas habitat försvinner. Detta gäller särskilt brand som verkar över stora ytor, men andra viktiga dynamiska krafter är väderfenomen, översvämning och utbrott av skadeorganismer.
- Vissa organismer. En del organismer har förmågan att påverka landskapets sammansättning, till exempel älg och annat hjortvilt som kan förhindra förnying av vissa trädslag. Andra hot är arter som ännu inte observerats i landet, men som har potential att skada den naturliga floran och faunan.

Bevarandeåtgärder

Området lämnas för fri utveckling.

Bevarandetillstånd

Bevarandetillståndet bedöms som gynnsamt.

Dokumentation

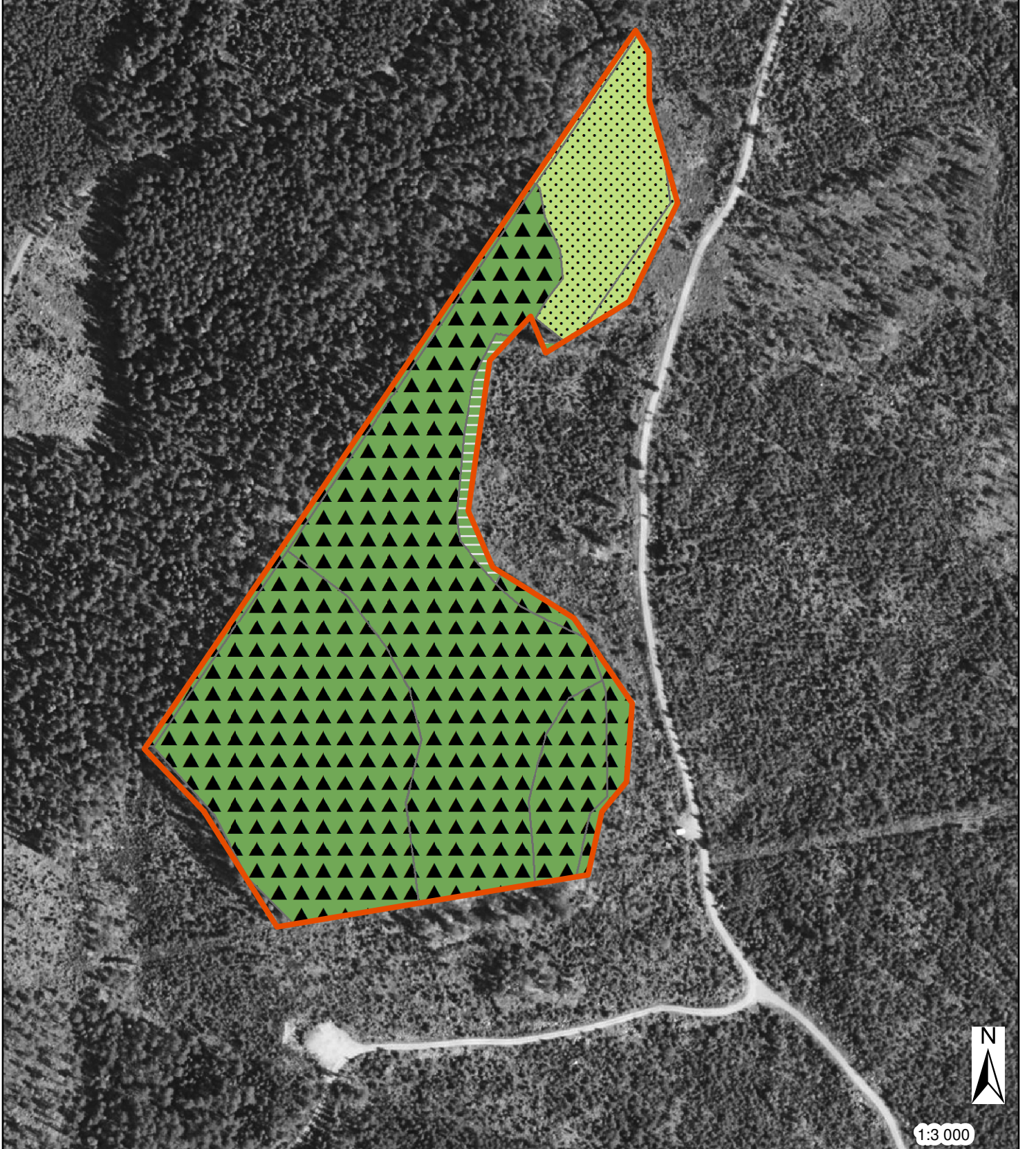
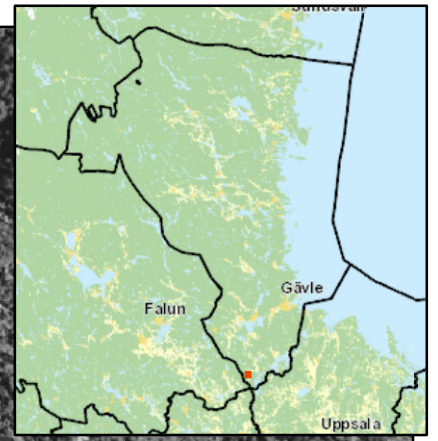
Beslut om Högmossens naturreservat, 2009, dnr 5111-18477-08, Länsstyrelsen i Gävleborg

Värdefull natur i Gävleborg, 1997, Rapport 1997:12, Länsstyrelsen i Gävleborg

Bilagor

Karta




Högmosse



1:3 000

Högmossen

Legend

-  9010 - Taiga
-  9740 - Skogbevuxen myr
-  Natura 2000-område