



## Bevarandeplan för Natura 2000-området

*SE0630134 Myrsjömyrorna*

## **Natura 2000**

Natura 2000 är ett ekologiskt nätverk av värdefulla naturområden inom EU. Syftet är att hejda utrotning av vilda djur och växter och att hindra att deras livsmiljöer förstörs. Utpekande av Natura 2000-områden bygger på krav som finns i EUs fågeldirektiv och art- och habitatdirektiv. Alla medlemsländer ska peka ut områden dels för fåglar som anges i EUs fågeldirektiv, dels för naturtyper och arter som anges i art- och habitatdirektivet. Genom nätverket av områden säkerställs naturvärden inför framtiden. Varje land är skyldigt att bevara värdena i sina utpekade områden. I fågeldirektivet och habitatdirektivet listas 170 naturtyper och sammanlagt cirka 900 växt- och djurarter som särskilt värdefulla. 90 av naturtyperna och drygt 100 av djur- och växtarterna i habitatdirektivets bilaga 1 och 2 finns i Sverige. Därtill häckar regelbundet cirka 60 av fågeldirektivets fåglar i vårt land.

## **Bevarandeplaner**

För varje Natura 2000-område ska finnas en bevarandeplan (eller skötselplan) med bevarandesyfte, bevarandemål och beskrivningar av de naturtyper och arter som ska bevaras och bidra till gynnsam bevarandestatus. Även hot mot Natura 2000-området och behov av bevarandeåtgärder, t ex skydd eller skötsel, ska beskrivas. Informationen ska underlätta förvaltningen av området och tillståndsprövningar enligt miljöbalken. Bevarandeplanen fastställs av Länsstyrelsen, som även är ytterst ansvarig för att målsättningen med området uppfylls. Bevarandeplanen revideras när ny kunskap tillkommer eller när förutsättningar ändras; den är ett så kallat "levande dokument". Det gör det möjligt för alla att bidra med ny kunskap och synpunkter, kontakta gärna Länsstyrelsen. Bevarandeplanen är inte ett juridiskt bindande dokument, för formell reglering av t ex skydd eller skötsel kan andra beslut behövas, t ex skyddsbeslut för naturreservat. Reglerna enligt eventuella skyddsbeslut gäller parallellt med den tillståndsplikt som gäller i Natura 2000-områden.

## **Tillståndsplikt och samråd**

För att inte skada naturvärden krävs tillstånd för verksamheter eller åtgärder som på ett betydande sätt kan påverka miljön i ett Natura 2000-område. Det kan även gälla åtgärder utanför Natura 2000-området. Detta regleras i miljöbalken (7 kap. 27-29§§). Då det kan vara svårt att avgöra vilka åtgärder som på ett betydande sätt kan påverka naturvärden behöver man samråda med Länsstyrelsen före genomförandet. Vid skogsbruksåtgärder hålls samråd med Skogsstyrelsen. Mer information finns hos Länsstyrelsen, läs på webben eller kontakta en handläggare.

## **Kartor**

Information om naturtyper och arter i ett enskilt område finns i kartverktyget Skyddad natur. Gå in på Naturvårdsverkets hemsida och sök på "kartverktyget skyddad natur". När du kommit in i kartverktyget så söker du upp aktuellt område och klickar på namnet för mer information.

Karta över naturtyper hittas efter sökning av område, gå till fliken Kartskikt, avmarkera allt och under Naturtypskarteringar lägg till Natura naturtypskartan (NNK) och välj Naturtyper (ytor), Naturtyper (linje) och Naturtyper (punkter).

Det går också att ladda ner naturtypskartan som shapefiler på följande adress: <http://gis-services.metria.se/nvfeed/atom/nnk.xml>

## Bevarandeplan för Natura 2000-området

### SE0630134 Myrsjömyrorna

Kommun: Bollnäs

Områdets totala areal: 353,8 ha

Bevarandeplanen uppdaterad av Länsstyrelsen: 2016-09-16

Bevarandeplanen fastställd av Länsstyrelsen: 2006-12-15

Markägarförhållanden:

Skogsbolag, privat.

Regeringsbeslut, historik:

SPA: 1998-12-01, regeringsbeslut M98/4111/4, pSCI: 1998-12-01, SCI: 2005-01-01,  
SAC: 2011-03-01, regeringsbeslut M2010/4648/Nm

#### Naturtyper och arter som ska bevaras i området:

Naturtyper och arter enligt art- och habitatdirektivet samt fågeldirektivet:

3160 - Myrsjöar

3260 - Mindre vattendrag

7110 - Högmossar

7140 - Öppna mossar och kärr

7160 - Källor och källkärr

91D0 - Skogsbevuxen myr

A094 - Fiskgjuse, *Pandion haliaetus*

A108 - Tjäder, *Tetrao urogallu*

A127 - Trana, *Grus grus*

A140 - Ljungpipare, *Pluvialis apricaria*

A166 - Grönbena, *Tringa glareol*

A409 - Orre, *Tetrao tetrix tetrix*

#### Bevarandesyfte

Det överordnade bevarandesyftet för Natura 2000-nätverket är att bidra till bevarandet av

biologisk mångfald genom att bibehålla eller återskapa gynnsam bevarandestatus för de naturtyper och arter som omfattas av EUs fågeldirektiv eller art- och habitatdirektiv. För det enskilda Natura 2000-området är det överordnade syftet att bevara eller återställa ett gynnsamt tillstånd för de naturtyper eller arter som utgjort grund för utpekandet av området.

Prioriterade bevarandevärden:  
Områdets vidsträckta myrmiljöer.

Motivering:  
Bl.a. myrkomplexets storlek och dess rika fågelfauna gör området skyddsvärt.

Prioriterade åtgärder:  
Det viktigaste är att myrmiljöerna inte förstörs eller tar skada i samband med arbetsinsatser inom t.ex. skogsbruket.

### **Beskrivning av området**

Myrsjömyrorna är ett stort hydrologiskt opåverkat myrkomplex med en flikig utbredning. Det större öppna myrområdet i nordost, domineras i de centrala delarna av en excentrisk mosse, en typ av högmosse med tydliga strukturer och många små gölar. Strandkärren mot Myrsjön har förr nyttjats för slätter. I de sydvästa delarna av myren finns såväl öppna som glest skogsbevuxna mossar och kärr. Strax väster om området ligger sjön Gopen vars utlopp bildar Gopån som rinner genom södra delen av myren. Längs bäcken i västra delen av området, i höjd med Acktjärbodarna, finns ett mindre område med lövsumpskog. Framförallt björk dominerar men bitvis är graninslaget förhållandevis högt. Flertalet av granarna är döda eller döende och det finns rikligt med död. De döda granarna tyder på att området periodvis är rikligt översvämmat.

Varglav och Ringlav finns rapporterade från området. Varglav är funnen på flertalet torrakor i området. Strax öster om Myrsjön har häckning av tretåig hackspett noterats. Hälsingeleden passerar genom delar av området.

Området ingår i Myrskyddsplan för Sverige, där landets värdefullaste myrar pekas ut för respektive län. Det är även känt sedan längre tillbaks och finns bl.a. med i Skyddsvärda myrar i Gävleborgs län.

### **Vad kan påverka negativt**

Vid beskrivandet av sådant som kan skada de utpekade naturvärdena i ett område kan endast nu kända problem belysas. Det är viktigt att ha i åtanke att nya hot troligen kommer att identifieras i framtiden. De hot som är av global karaktär t.ex. klimatförändringar och atmosfäriskt spridna miljöbelastningar kan inte lösas genom skydd eller skötselåtgärder.

Att en åtgärd är angiven som hot gör att man ska vara extra uppmärksam. Åtgärden kan vara tillståndspliktig. Hur och var i området åtgärden utförs och vilken hänsyn som tas kan vara avgörande för om åtgärden påverkar området på ett betydande sätt eller inte, d.v.s. är tillståndspliktig eller inte.

För respektive ingående Natura 2000-naturtyp- och art listas exempel på åtgärder som skulle kunna innebära en negativ påverkan.

### **Bevarandeåtgärder**

Området omfattas inte av något formellt områdesskydd vid sidan av Natura 2000, såsom naturreservat och Länsstyrelsen har bedömt att det inte heller är nödvändigt.

Normalt skogsbruk ska kunna bedrivas på den produktiva skogsmarken d.v.s. impedimenten är undantagna. För huggningar och transport bör sådan tid och metod väljas att markytan i görligaste mån skonas från skador och att växt- och djurliv skadas så lite som möjligt. Av detta följer bl.a, att körning på sankmark inte ska ske på otjälad mark eller i alla fall att maskinerna inte ska lämna djupa spår efter sig om man måste passera över kärrmarker. Lämpligen används tidigare använda vintervägar vid passage. Vidare att t.ex. boträd för rovfågel lämnas vid avverkning och att fåglarna i övrigt störs så lite som möjligt under häckningstid vid boplatserna. Avverkning på impedimentmarker är idag i stort sett förbjuden i skogsvårdslagen och tillstånd krävs för dikning.

Den generella hänsyn som alltid ska tas i samband med skogliga åtgärder, t.ex. skyddszoner, bör i detta område koncentreras kring myr miljöerna.

Skogsstyrelsen är tillsynsmyndighet och det är dit man i första hand vänder man sig när man har tänkt utföra en åtgärd som man kan misstänka inverkar negativt på naturvärdena.

### **Bevarandetillstånd**

Området som helhet bedöms ha goda förutsättningar för att uppnå gynnsamt bevarandetillstånd.

### **Uppföljning av naturtyper och arter**

Länsstyrelsen ansvarar för att uppföljning av bevarandemål genomförs. Uppföljningen ska ske enligt de manualer för skyddade områden som har tagits fram av Naturvårdsverket. Mätbara mål, så kallade målindikatorer, ska registreras i databasen SkötselDOS. Dessa målindikatorer följs sedan upp. Målsättningen är att kunna se om de bevarandemål som satts upp i bevarandeplaner och skötselplaner uppfylls, att skötseln fungerar och att Natura 2000 - naturtyperna och arterna har gynnsamt tillstånd.

## Naturtyper och arter enligt art- och habitatdirektivet samt fågeldirektivet:

### 3160 - Myrsjöar

---

*Areal:* 12,6 ha. Arealen fastställd i regeringsbeslut

#### Beskrivning

De dystrofa myrsjöarna, Myrsjön och Gäddtjärnen omges till stora delar av myrmark med strandkärr eller gungflyn närmast sjökanten. I vattnen växer bl.a. gul näckros.

#### Definition av naturtypen:

Naturliga sjöar och småvatten med relativt näringsfattigt vatten brunfärgat av torv eller humusämnen och ett naturligt lågt pH. Vegetationen är gles och ofta bestående av flytbladsväxter och akvatiska mossor. Stränderna är i huvudsak organogena med myrvegetation, gles starr och flytande vitmossbeholdning som i regel bildar gungflyn. Sjöhabitatet omfattar stranden upp till medelhögvattenlinjen.

Myrsjöar är normalt relativt små (ofta <10 ha, sällan > 50 ha) och förekommer i hela landet, framför allt på organogena och näringsfattiga jordar i myrrika områden samt i skogslandskapet.

Myrsjöarna är naturligt lågproduktiva (fosforhalt <25µg/l). Vattnet är påverkat av humussyror, naturligt surt (ofta pH <6,2) och brunfärgat (ofta >100 mg Pt/l). Sjöar med lång omsättningstid som har klarare vatten/ lägre färgtal, men upprätthåller karaktärsarter, strukturer och funktioner ingår i naturtypen.

Myrsjöar som är påverkade av försurning och ökad humusbelastning ingår i naturtypen eftersom sjöns karaktär ofta består.

Sjöar som sedan länge varit sänkta eller dämnda och upprätthåller vattenståndsfuktuationer med naturlig säsongsvariation ingår i naturtypen. Däremot bör sjöar som regelbundet regleras inte ingå i typen eftersom den karaktäristiska gungflyvegetationen påverkas negativt av onaturliga vattenståndsförändringar.

Karaktäristiska arter: Trådstarr, sumpstarr, flaskstarr, vattenklöver, dvärgnäckros, vit näckros, nordnäckros, vitag, dvärgigelknopp, dvärgbläddra, hornvitmossa, flytvitmossa, rufsvitmossa, purpurkrokmossa och penselkrokmossa.

Mer information om Natura 2000 och Natura 2000-naturtyper- och arter finns på Naturvårdsverkets hemsida.

#### Bevarandemål

Utbredningen av naturtypen är oförändrad kring 12,6 ha och omgivande strandvåtmarker och strandskogar är intakta. Hydrologin är opåverkad och oreglerade förhållanden upprätthålls. Ingen påtaglig minskning hos de typiska arterna för naturtypen sker.

#### Negativ påverkan

Exempel på åtgärder som kan påverka naturtypen negativt:

- Dikning av omgivande våtmark och gungfly.
- Skogsbruk i närområdet; avverkning av strandskog förändrar hydrologi, lokalklimat och

struktur i strandzonen.

- Reglering påverkar vattennivåer och fluktuationer. Överdämning och/eller låga vattenstånd kan leda till erosion, försumpning och/eller igenväxning i strandzonen. Regleringskonstruktioner utgör dessutom ofta vandringshinder.
- Utsättning av främmande arter, eller fiskstammar kan ändra konkurrensförhållanden, sprida smitta och/eller orsaka genetisk kontaminering.
- Exploatering av strandområdet är negativt för möjligheten att upprätthålla naturliga strandmiljöer och riskerar att öka framtida efterfrågan om översvämningsskydd.
- Utsläpp av föroreningar från punktkälla, t.ex. avlopp, industri, täkt eller annan verksamhet riskerar att försämra vattenkvaliteten.
- Kalkning av omgivande våtmarker förändrar de fysiska och kemiska förutsättningarna för strandmiljöernas naturligt förekommande arter. Kalkning av naturligt sura (icke-antropogent försurade) tillflöden och sjöar påverkar förutsättningarna för de arter som är anpassade till naturligt sura förhållanden.
- Infrastrukturanläggningar kan orsaka grumling och utsläpp av miljöfarliga ämnen i diken och vattendrag uppströms. Broar och vägtrummor över in- och utflöden kan orsaka vandringshinder.

#### Bevarandetillstånd

Gynnsamt. De opåverkade omgivningarna ger goda förutsättningar för sjöarna och de arter som har sin livsmiljö i eller i anslutning till dessa miljöer.

## 3260 - Mindre vattendrag

---

*Areal:* 3,6 ha. Arealen fastställd i regeringsbeslut

### Beskrivning

Definition av naturtypen:

Små till medelstora naturliga vattendrag eller delar av vattendrag i flacka landskap samt i skogs och bergslandskap. Naturliga variationer av vattenståndet och skiftande vattendynamik, med lugna till forsande vattendragssträckor, skapar en variation av strandmiljöer och bottenar med förutsättningar för hög biologisk mångfald. Vattendragen har en vegetation med inslag av flytbladsväxter, undervattensväxter och/eller akvatiska mossor.

Naturtypen kan delas upp i två undergrupper, en ”flytbladstyp” och en ”mosstyp”. ”Flytbladstypen” utgör hela eller delar av vattendrag i jordbrukslandskapet eller andra flacka delar av avrinningsområdet. Dessa vattendrag eller delar av vattendrag är mer eller mindre lugnflytande, relativt öppna (solbelysta) och har ofta ett relativt näringsrikt sediment. ”Mosstypen” utgör naturliga vattendrag med förekomst av olika arter vattenmossa (t.ex. *Fontinalis*) och annan karaktäristisk vegetation. Även dessa vattendrag kan i delar vara öppna och solbelysta, men har generellt mer strömmande vatten och steniga bottenar.

Naturtypen omfattar vattendrag av strömordning oftast mindre än 4 och/eller en årsmedelvattenföring lägre än 20 m<sup>3</sup>/s (i kontinental region ingår även större vattendrag). Naturtypen avgränsas mot land av medelhögvattenlinjen.

För att tolkas som denna naturtyp bör vattendraget, i huvuddelen av sin sträckning, ej vara avsevärt påverkat av eutrofiering, försurning eller fysisk påverkan (kontinuitet, hydrologi, markanvändning i närmiljö), d.v.s. statusen enligt vattenförvaltningen får ej vara dålig eller otillfredsställande.

Karaktäristiska arter: Bäckmärke, sommarlånke, hårslinga, rostnate, gräsnate, vattenmöja, grodmöja, sköldmöja, näckmossa, bäckkrypmsosa, bäckradula, *Amphinemura borealis*, *Amphinemura sulcicollis*, *Baetis muticus*, åsandslända, *Isoperla grammatica*, *Elmis aenea* och *Hydraena gracilis*.

### Bevarandemål

Utbredningen av mindre vattendrag ska fortsatt vara omkring 3,6 ha. Vattendragen har naturliga vattenståndsfluktuationer och flöden och vattenmiljön är god. Oreglerad vattenföring upprätthåller en stor variation gällande bottenstrukturer, vegetation och strandstrukturer och därmed förutsättningar för naturligt förekommande arter. Strandzonerna är opåverkade av mänskliga ingrepp och naturliga erosions- och sedimentationsprocesser kan pågå. Ingen påtaglig minskning av de för naturtypen typiska arterna sker.

### Negativ påverkan

Exempel på åtgärder som kan påverka naturtypen negativt:

- Reglering av vattenföringen; småskalig utbyggnad i kvarvarande oreglerade vattendragssträckor eller fortsatt/ökad påverkan i redan reglerade vatten, t.ex. sänkt minimitappning, ökad korttidsreglering. Reglering kan orsaka störd flödesdynamik, fragmentering/ vandringshinder, överdämning av våtmarks- och strandområden,



torrläggning av vattendragssträckor och/eller ändrade näringsförhållanden.

- Skogsbruk; avverkning av strandnära skog ger ökad instrålning/temperatur, fysisk störning, minskad tillgång på död ved respektive nedfall av organiskt material. Slutavverkning, markavvattning och skyddsdikning ger ökad avrinning och risk för erosion. Båda ingreppen kan orsaka grumling och igenslamning av botten samt förändrad hydrologi i strandmiljön.
- Jordbruk; intensiv växtodling i strandzonen ökar risken för erosion/grumling samt läckage av närings- och bekämpningsmedel. Upphörd hävd och/eller skogsplantering av strandnära ängar och mader ökar igenväxningstakten i strandzonen.
- Kanalisering, fördjupning och invallning för att förhindra översvämning. Minskade vattenståndsvariationer och jämnare flöde orsakar mer ensartade botten och strandmiljöer och minskar förutsättningarna för arter som är beroende av naturlig flödesdynamik.
- Vattenuttag under perioder med lågvattenflöde (framförallt i jordbruksområden) innebär risk för uttorkning, förhöjda vattentemperaturer och syrgasbrist.
- Utsättning av främmande arter, eller fiskstammar kan ändra konkurrensförhållanden, sprida smitta och/eller orsaka genetisk kontaminering.
- Fiske som är ensidigt mot vissa arter eller som är för hårt i förhållande till vattendragets naturliga produktionsförmåga kan påverka konkurrensförhållanden och artsammansättning.
- Exploatering av strandområden är negativt för möjligheten att upprätthålla naturliga strandmiljöer och riskerar att öka framtida efterfrågan om översvämningsskydd.
- Infrastrukturanläggningar; byggande, underhåll och trafik kan orsaka grumling och utsläpp av miljöfarliga ämnen i diken och vattendrag. Broar och vägtrummor kan utgöra vandringshinder och vara flaskhalsar vid höga flöden (med risk för utspolning av vägbankar m.m.).
- Utsläpp av föroreningar från punktkälla, t.ex. avlopp, industri, täkt eller annan verksamhet.
- Försämrade vattenkvalitet orsakad av antropogena, diffusa källor – försurning, miljögifter (inklusive metaller) och eutrofiering.
- Kalkning av omgivande stränder och våtmarker förändrar de fysiska och kemiska förutsättningarna för strandmiljöernas naturligt förekommande arter. Kalkning av naturligt sura (icke-antropogent försurade) vattendrag påverkar förutsättningarna för de arter som är anpassade till naturligt sura förhållanden.

#### Bevarandetillstånd

Gynnsamt.

## 7110 - Högmossar

---

*Areal:* 34,4 ha. Arealen fastställd i regeringsbeslut

### Beskrivning

Den över 30 ha stora mossen i NO delen av området är välutvecklad och breder ut sig mellan det lilla berget Bullerknopp i SV och vattendraget som rinner mellan Myrsjön och Gäddtjärnen i NO. Mjukmattor intar ca 40 % av ytan och utgörs av en vegetation som domineras av vitag, kallgräs och flaggvitmossa. Strängarna är glest tallbevuxna och tydligast avsatta i myrens nedre delar.

Definition av naturtypen:

Habitatet omfattar tydligt välvda mossar som har höjt sig över omgivningen och utvecklat ett öppet eller trädklätt mosseplan. Krontäckningen är normalt <30%, men högmossar/partier med högre krontäckning (<100%) förekommer. Mossen kan antingen vara plåtåformigt, koncentriskt eller excentriskt välvd.

Hela den hydrologiska enheten inkluderas i habitatet, det vill säga mosseplanet samt omgivande laggkärr och randskog som ofta finns mellan mosseplanet och laggen. Gölar, höljor, strängar, tuvor, dråg, småvatten och vattenmosaiker kan förekomma i högmossekomplexet.

Torvproduktion sker, men nettotillväxten kan ha upphört genom naturlig oxidation. Mosseplanet är en ombrotrof miljö vilket innebär att vattenförsörjningen endast sker genom direkt nederbörd. Därmed blir näringshalten och pH-värdet mycket låga vilket gör miljön artfattig. Habitatet har en perenn vegetation som ofta domineras av ris och vitmossor.

Naturlighetskriterier: Myrens hydrologi och hydrokemi får inte vara starkt generellt påverkad av antropogena ingrepp. Reversibla, mindre ingrepp som orsakat lokal störning i begränsade delar av myren kan medges. Vegetationen ska spegla vad som är normalt för ett hydrologiskt intakt högmosseplan. Krontäckningsgraden kan variera naturligt, från kalmosse till skogsmosse. Torvproduktionen kan ha avstannat tillfälligt till följd av t.ex. brand, atmosfäriskt nedfall eller klimatvariationer.

Karakteristiska arter: Rosling, dvärgbjörk, dystarr, taggstarr, storsileshår, rundsileshår, kråkbär, tuvull, skvattram, vitag, kallgräs, dybläddra, dvärgbläddra, tranbär, myrknutmossa, klubbvitmossa, flaggvitmossa, flytvitmossa, fransvitmossa, rostvitmossa, praktvitmossa, rufsvitmossa, rubinvitmossa och svart renlav.

### Bevarandemål

Utbredningen av naturtypen fortsätter ligga kring 34,4 ha. De hydrologiska och näringsfattiga förhållandena som råder på mosseplanet, med vattenförsörjning endast genom direkt nederbörd, är upprätthållna och vegetationsförändringar och igenväxning orsakad av dränering eller luftburet nedfall av näring sker inte. Variationen av strukturer/formelement som ingår i naturtypen (till exempel tuvor, höljor, dråg, gungflyn) och olika vegetationstyper som naturligt finns i naturtypen är bevarade. De typiska arterna som hör till naturtypen minskar inte på ett påtagligt sätt.

### Negativ påverkan

Exempel på åtgärder som kan påverka naturtypen negativt:

- Befintliga och tidigare genomförda ingrepp i form av dikning och andra markavvattnande åtgärder liksom dämning påverkar naturtypens hydrologi och hydrokemi, vilket kan ge konsekvenser på vegetation och torvbildning samt torvnedbrytning. Även markavvattningsföretag och dämning i närliggande våtmarks- eller fastmarksmiljöer kan påverka naturtypen. Effekterna kan vara uttorkning ökad igenväxning och erosion.
- Torvbrytning är ett hot som riskerar att öka i takt med efterfrågan på torv som energikälla och jordförbättringsmedel.
- Anläggning av skogsbilvägar över eller i närheten av naturtypen kan förutom påverkan på den fysiska miljön påverka hydrologin och/eller hydrokemin i ett område.
- Skogsbruk i närområdet; avverkning av fastmarksholmar och buffertzoner förändrar hydrologi, lokalklimat och struktur i övergångszonen mellan myren och fast mark. Avverkning av närliggande fastmarksskog kan också orsaka läckage av näringsämnen ut på myren.
- Spridning av till exempel kalk, aska och gödningsämnen i naturtypen ger drastiska förändringar på vegetationens artsammansättning. Motsvarande spridning av kemiska substanser i naturtypens närhet kan också skada naturtypen genom luftburen deposition eller genom transport med tillrinnande vatten.
- Ökad våtdeposition av kväve gör att naturtypens vegetationssammansättning förändras med resultat att antalet vitmossor minskar, och andelen gräs, buskar och träd ökar.
- Samhällsbyggande med nya kommunikationsleder, anläggningar etc. kan direkt eller indirekt förstöra eller orsaka skada på naturtypen.

#### Bevarandeåtgärder

Myrens hydrologi och hydrokemi får inte påverkas genom t.ex. dikning eller körning på otjälad mark.

#### Bevarandetillstånd

Gynnsamt. I oförändrat och opåverkat skick bedöms förutsättningarna för områdets högmossor vara goda.

## 7140 - Öppna mossar och kärr

---

*Areal:* 147,7 ha. Arealen fastställd i regeringsbeslut

### Beskrivning

Myrtyperna i området utgörs av svagt välvda, ofta glest trädbevuxna mossar samt ofta öppna plana kärr. Naturtypen är den mest utbredda i området och är finns spridd över hela området. På flera platser utgörs naturtypen av en mosaik av mossar och kärr. Gräs- och starrområden vid Myrsjön har utnyttjats för slätter.

Definition av naturtypen:

Habitatet är heterogent och omfattar ombrotrofa och minerotrofa, fattiga till intermediära, öppna eller mycket glest trädbevuxna myrar. De myrtyper eller myrelement som kan inkluderas är plana eller svagt välvda mossar och tillhörande laggkärr, nordlig mosse, plana (topogena) kärr, sluttande (soligena; lutning >3%) kärr – i synnerhet backkärr (lutning >8%) – samt torvbildande mader (sumpkärr). Torvtäcket är normalt minst 30 cm djupt, men kan vara tunnare i unga myrar. Gungflyn, mjukmattegolvet med vanligen mossrik vegetation som p.g.a. luftvävnad i rotsystemet flyter på vatten eller lös gyttja, inkluderas oavsett torvdjup.

Morfologiska strukturer i torven är sällsynt och utgörs i så fall av mindre tubbildningar. Trädskikt bestående av träd högre än tre meter får inte ha mer än 30% krontäckning.

Två undergrupper kan urskiljas:

- Svagt välvda mossar
- Kärr och gungflyn (kan indelas i fattiga och intermediära för uppföljningen)

Naturlighetskriterier: Myrens hydrologi och hydrokemi får inte vara starkt generellt påverkad av antropogena ingrepp. Slätter kan bedrivas. Reversibla, mindre ingrepp som orsakat lokal störning i begränsade delar av myren kan medges.

Karaktäristiska arter: Strängstarr, trindstarr, trådstarr, dystarr, sumpstarr, flaskstarr, kråklöver, tagelsäv, kärrdunört, klockljung, kärrull, myggblomster, vattenklöver, myrlilja, kärrspira, vitag, brunag, dybladbra, dvärgbladbra, fetbålmossa, stor skedmossa, guldspärmossa, röd skorpionmossa, korvskorpionmossa, klubbvitmossa, flytvitmossa, sotvitmossa, klyvbladsvitmossa och krokvitmossa.

### Bevarandemål

Arealen öppna mossar och kärr är minst 147,7 ha. Naturlig hydrologisk regim råder. Populationerna hos de för naturtypen typiska arterna minskar inte på ett påtagligt sätt.

### Negativ påverkan

Exempel på åtgärder som kan påverka naturtypen negativt:

- Befintliga och tidigare genomförda ingrepp i form av dikning och andra markavvattnande åtgärder liksom dämning påverkar naturtypens hydrologi och hydrokemi, vilket kan ge konsekvenser på vegetation och torvbildning samt torvnedbrytning. Även markavvattningsföretag och dämning i närliggande våtmarks- eller fastmarksmiljöer kan påverka naturtypen. Effekterna kan vara uttorkning ökad igenväxning och erosion.
- Torvbrytning är ett hot som riskerar att öka i takt med efterfrågan på torv som

energikälla och jordförbättringsmedel.

- Anläggning av skogsbilvägar över eller i närheten av naturtypen kan förutom påverka på den fysiska miljön påverka hydrologin och/eller hydrokemin i ett område.

- Skogsbruk i närområdet; avverkning av fastmarksholmar och buffertzoner förändrar hydrologi, lokalklimat och struktur i övergångszonen mellan myren och fast mark. Avverkning av närliggande fastmarksskog kan också orsaka läckage av näringsämnen ut på myren.

- Spridning av till exempel kalk, aska och gödningsämnen i naturtypen ger drastiska förändringar på vegetationens artsammansättning. Motsvarande spridning av kemiska substanser i naturtypens närhet kan också skada genom luftburen deposition eller genom transport med tillrinnande vatten.

- Ökad våtdeposition av kväve gör att naturtypens vegetationssammansättning förändras med resultat att antalet vitmossor minskar, och andelen gräs, buskar och träd ökar.

- Samhällsbyggande med nya kommunikationsleder, anläggningar etc. kan direkt eller indirekt förstöra eller orsaka skada på naturtypen.

#### Bevarandeåtgärder

Myrarnas hydrologi och hydrokemi får inte påverkas genom t.ex. eller körning på otjälad mark.

#### Bevarandetillstånd

Gynnsamt.

## 7160 - Källor och källkärr

---

*Areal:* 0,02 ha. Arealen fastställd i regeringsbeslut

### Beskrivning

Naturtypen finns i området representerad av ett källflöde i nordvästra delen, nära intill det vattendrag som rinner till Myrsjön västerifrån.

Definition av naturtypen:

Källor och fattiga-intermediära källkärr som påverkas av ständigt strömmande mineralrikt grundvatten. Små källbäckar kan förekomma. Källmiljön och källbäckarna karakteriseras av jämn och låg vattentemperatur.

Den källpåverkade vegetationen är särpräglad och förekommer ofta fläckvis vid källan och bäckarna. Även de fattigaste varianterna av intermediär källkärrsvegetation som domineras av skapaniaarter och klyvbladvitmossa ingår i habitatet. I källorna eller källmyrarna kan järnockrabildning förekomma (nordliga järnockrakärr).

Torvdjupet kan understiga 30 cm. Morfologiska strukturer i torven är sällsynt och utgörs i så fall av mindre sträng- och flarckbildningar samt källkupoler. Habitatet är vanligtvis litet och inkluderar både solexponerade och beskuggade källmiljöer. Trädsiktet kan ha en krontäckning mellan 0-100%.

Källmiljöerna har en speciell flora och fauna som varierar med mineralsammansättning och krontäckningsgrad. Vartefter påverkan av källflödet avtar övergår vegetationen successivt i annan myr- eller sumpskogsvegetation. Habitatet förekommer framför allt i den boreala regionen.

Naturlighetskriterier: Källans och kärrets hydrologi och hydrokemi får inte vara starkt generellt påverkad av antropogena ingrepp. Reversibla, mindre ingrepp som orsakat lokal störning i begränsade delar av myren kan medges.

Karakteristiska arter: Bäckbräsma, strängstarr, skärmstarr, gullpudra, polargullpudra, kärrfibbla, källdunört, smaldunört, fjälldunört, lappdunört, mörk dunört, kärrdunört, gökblomster, källört, nordgröe, storgröe, jordranunkel, fjällranunkel, gullbräcka, stjärnbräcka, källarv, norrlandsarv, nordlundarv, källgräsmossa, kärrbryum, bandbryum, stor skedmossa, bäckblekmossa, källmossa, vågig praktmossa, bäcknicka, stor rundmossa, bäckrundmossa, knoppvitmossa, kärrkrokmossa och blodkrokmossa.

### Bevarandemål

Arealen av naturtypen källor och källkärr fortsätter vara ca 0,02 ha. Källflödesområdet har en naturlig och ostörd hydrologi. Vattenkvaliteten är god. Ingen påtaglig minskning av populationerna av de typiska arterna i naturtypen sker.

### Negativ påverkan

Exempel på åtgärder som kan påverka naturtypen negativt:

- Befintliga och tidigare genomförda ingrepp i form av dikning och andra markavvattnande åtgärder liksom dämning påverkar naturtypens hydrologi och hydrokemi, vilket kan ge konsekvenser på vegetation och torvbildning samt torvnedbrytning. Effekterna kan vara uttorkning ökad igenväxning och erosion.

- Torvbrytning är ett hot som riskerar att öka i takt med efterfrågan på torv som energikälla och jordförbättringsmedel.
- Skogsbruk; avverkning, körning och andra åtgärder påverkar hydrologi, lokalklimat och markstruktur. Den mycket blöta miljön är extra känslig för sönderkörning. Avverkning av närliggande fastmarksskog kan orsaka läckage av näringsämnen.
- Spridning av kalk, aska eller gödningsämnen ger drastiska förändringar på vegetationens artsammansättning. Motsvarande spridning av kemiska substanser i naturtypens närhet kan också skada genom luftburen deposition eller genom transport med tillrinnande vatten.
- Ökad våtdeposition av kväve kan påverka naturtypen och öka igenväxningstakten.
- Samhällsbyggande med nya kommunikationsleder, anläggningar etc. kan direkt eller indirekt förstöra eller orsaka skada på naturtypen.
- Anläggning av skogsbilvägar över eller i närheten av naturtypen kan förutom påverkan på den fysiska miljön påverka hydrologin och/eller hydrokemin i ett område.
- Intensivt bete med tillhörande tramp kan skada källorna och källkärren.

#### Bevarandetillstånd

Gynnsamt.

## 91D0 - Skogsbevuxen myr

---

*Areal:* 35,6 ha. Arealen fastställd i regeringsbeslut

### Beskrivning

Merparten av den skogsbevuxna myren är av tallmossetyp och finns ofta i anslutning till fastmarken, men även som fristående partier i öppna myren.

Definition av naturtypen:

Naturtypen förekommer på myrar (> 30 cm djupt torvtäcke) som är fuktig-blöt med högt liggande grundvattenyta. Näringsförhållandena är näringsfattiga–intermediära.

Trädskiktets krontäckningsgrad är 30-100%. Trädslagsblandningen varierar med myrtyp och näringsförhållanden men glasbjörk, tall och gran är vanliga trädslag.

Kvalitetskriterier: Skogen ska vara, eller i en relativt nära framtid kunna bli naturskog eller likna naturskog m.a.p. egenskaper och strukturer. Den kan ha påverkats av t.ex. plockhuggning, bete eller naturlig störning. Skogen ska vara i ett sent eller i ett relativt sent successionsstadium. Det ska finnas gamla träd och död ved och en kontinuitet för de aktuella trädslagen. Om naturliga störningsprocesser eller skötselåtgärder i syfte att imitera sådana har påverkat området kan även områden i yngre successionsstadier ingå. Egenskaper och strukturer som är typiska för naturskog finns normalt även i yngre successionsstadier.

Skogens hydrologi är inte under stark generell påverkan från t.ex. markavvattning, torvtäkt e.d.

Fält- och bottenskiktet domineras av ris, halvgräs, och vitmossor.

Kantzonen mellan trädklädd fattigmyr och öppen myr är ofta betydelsefull för insekter som kräver båda miljöerna.

Karaktäristiska arter: Brunven, glasbjörk, gråstarr, stjärnstarr, hundstarr, flaskstarr, kråkbär, brakved, blåtåtel, gran, tall, skvattram, hjortron, tranbär, odon, kärrviol, krattvitmossa, granvitmossa och sumpvitmossa.

### Bevarandemål

Utbredningen av skogsbevuxen myr är i stort sett oförändrad kring 35,6 ha och dess funktioner (hydrologi, död ved) finns. Den skogsbevuxna myren saknar tecken på mänsklig påverkan och processer tillåts fortskrida med en naturlig dynamik. Ingen påtaglig minskning av populationerna hos de för naturtypen typiska arterna sker.

### Negativ påverkan

Exempel på åtgärder som kan påverka naturtypen negativt:

- Exploatering i eller i anslutning till området. Förutom den direkta skadan kan hydrologin påverkas negativt.

- Avverkning, röjning, gallring utgör hot genom att lämpliga strukturer förstörs eller borttages. Även åtgärder i intilliggande områden kan vara skadliga genom att de påverkar lokalklimatet i beståndet av intresse. Undantag kan finnas där åtgärden syftar till att utveckla något annat naturvärde.



- Produktionshöjande åtgärder i skogsbruket, exempelvis gödsling, markberedning, plantering och användandet av främmande trädslag.
- Tillförsel av kalk eller aska. Kan ge skador på vegetationen, främst områdets mossor och lavar.
- Torvtäkt.
- Markskador och dikning. Förutom den mekaniska skadan kan hydrologin påverkas och naturmiljön förändras.
- Fragmentering. I den mindre skalan kan exempelvis skogsbilvägar leda till fragmentering av vissa organismers populationer, medan andra organismer påverkas negativt när skogsbestånden blir alltför isolerade i landskapet.
- Nedfall av kemiska ämnen. Vissa kemiska ämnen har förmågan att direkt skada organismer, men kan också påverka hela naturmiljön. Så har till exempel vissa kväveföreningar den effekten att de är skadliga för svampar och lavar, samtidigt som de kan vara gödande och ge förändringar i vegetationen. Andra skadliga ämnen är svavel- och metallföreningar.
- Brist på dynamik. Arterna förekommer ofta bara i några få stadier i skogens utveckling. Om de dynamiska krafterna inte får verka kan det i landskapet uppstå brist på något av dessa stadier, med följd att de ingående arternas habitat försvinner. Detta gäller särskilt brand som verkar över stora ytor, men andra viktiga dynamiska krafter är väderfenomen, översvämning och utbrott av skadeorganismer.
- Vissa organismer. Några organismer har förmågan att påverka landskapets sammansättning, till exempel älg och annat hjortvilt som kan förhindra förnying av vissa trädslag. Andra hot är arter som ännu inte observerats i landet, men som har potential att skada den naturliga floran och faunan.

#### Bevarandetillstånd

Gynnsamt.

## **A094 - Fiskgjuse, *Pandion haliaetus***

---

Artens förekomst är fastställd i regeringsbeslut.

### Beskrivning

Ekologiska krav:

Fiskgjusen är helt beroende av tillgång till öppet vatten inom sitt hemområde (havsmiljö, insjöar, älvar, åar) eftersom födan nästan uteslutande består av fisk. Den fångar endast ytligt gående fisk, ned till maximalt en halv meters djup.

Fiskgjusen fiskar i såväl eutrofa som oligotrofa sjöar liksom i större vattendrag och i grundare kustområden. Jaktframgången kan dock minska avsevärt om vattnet är alltför grumligt. I områden med enbart oligotrofa sjöar kan sämre tillgång på fisk medföra lägre reproduktion bl.a. beroende på att gjusarna måste jaga över större arealer (längre bort från boplatsen).

Fiskgjusen är beroende av lämpliga träd för sitt bobygge. Det vanligaste trädslaget är tall ( $\geq 90\%$ ) där det stora risboet byggs i toppen av plattkronade, kraftiga träd, så att utsikt fås över omgivningen. Enstaka bon kan placeras i kraftledningsstolpar, stora torn eller på stora stenar i sjöar och vattendrag.

Fiskgjusen är ofta störningskänslig vid boplatsen.

Spridningsförmåga:

Fiskgjusen kan jaga upp till någon mil från boplatsen.

Flyttar mellan Sverige och Västafrika söder om Sahara.

### Bevarandemål

Fiskgjuse ska regelbundet häcka i området.

### Negativ påverkan

Eftersom fiskgjusen ofta häckar vid stränder och på öar utgör närgången båttrafik, sportfiske, bad, kanoting etc. i boets omedelbara närhet ett hot.

Exponeringen för klorerade kolväten har minskat sedan 1970-talet då dessa miljögifter orsakade en ökad fosterdödlighet och sönderruvning av ägg på grund av skalförtunning. Emellertid tillkommer nya typer av miljögifter i naturen vars effekter vi ännu vet litet om (t.ex. bromerade flamskyddsmedel)

Förurning av sjöar kan medföra sämre födotillgång samt en ökad exponering för giftiga metaller.

Skogsavverkning utan hänsyn till fiskgjusens boträd eller presumtiva boträd utgör en fara inom vissa områden, eftersom tillgången på lämpliga träd då minskar.

### Bevarandetillstånd

Gynnsamt.

## **A108 - Tjäder, Tetrao urogallus**

---

Artens förekomst är fastställd i regeringsbeslut.

### Beskrivning

Ekologiska krav:

Tjädern kräver större sammanhängande skogsområden för att den skall finnas i livskraftiga bestånd. I dessa måste ett flertal villkor vara uppfyllda. Således kräver arten vintertid förekomst av äldre successionsfaser av talldominerade skogar (äter tallbarr och tallskott), medan den sommartid påträffas i mycket varierande marker, allt från gammal bärrik skog (bl.a. är blåbärsris viktigt) som till nyupptagna hyggen. Förekomsten av våtmarker är en mycket betydelsefull faktor, då hönan under den tidiga våren till stor del livnär sig på späda skott av tuvull. Tillgången på proteinrika blad, blommor och frön bestämmer till stor del hönans möjlighet att producera ägg. Våtmarker är dessutom en viktig biotop för kycklingarna, som under de första levnadsveckorna livnär sig på insekter.

Sammanfattningsvis kan sägas att tjädern kräver stora sammanhängande skogsområden som innehåller en stor variation ifråga om successionsstadier och våtmarker (sumpskog, kärr och myr). Dessutom är arten starkt traditionsbunden till speciella lekplatser.

Spridningsförmåga:

Tjädern är en stannfågel.

Arten rör sig normalt inom ett område i storleksordningen 25 km<sup>2</sup>.

### Bevarandemål

Tjäder ska förekomma regelbundet i området.

### Negativ påverkan

Totalt sett i Sverige finns ej något direkt hot mot artens fortlevnad. Tjädern har emellertid starkt missgynnats av det storskaliga skogsbruket, särskilt i södra och mellersta Sverige där betydande populationsnedgångar konstaterats. Det allvarligaste hotet i skogsbrukslandskapet är de förändringar som skett och fortfarande sker på landskapsnivå, t.ex. fragmentering och tillkomsten av stora arealer med monokulturer av tall och gran som aldrig tillåts bli biologiskt mogna.

### Bevarandetillstånd

Gynnsamt.

## **A127 - Trana, Grus grus**

---

Artens förekomst är fastställd i regeringsbeslut.

### Beskrivning

Ekologiska krav:

Tranan häckar på sankta sjö- eller havsstränder, på våta myrmarker, på vattensjuka hyggen omgärdade av sumpskog, vid större slättsjöar, i öppna kärr, i sänkta sjöar och andra större eller mindre våtmarker. Ett gemensamt krav, oavsett val av habitat, är att tranorna har möjlighet att bygga boet oåtkomligt för marklevande rovdjur, dvs. alltid omgärdat av vatten.

Under häckningstid lever tranorna av rötter, skott och andra vegetabilier samt insekter, blötdjur, grodor, småfisk m.m.

Under höstflyttningen är ungarna beroende av föräldrarnas vägledning.

En stor andel av tranorna övervintrar i korkeksmarker i Spanien.

Spridningsförmåga:

Under häckningen rör sig paret normalt inom ett område i storleksordningen 1 km<sup>2</sup>.

Tranan blir könsmogen vid 3-6 års ålder. Innan könsmognaden för ungranorna en kringflackande tillvaro och samlas ofta i stora flockar.

Övervintrar i Sydvästeuropa, främst i Spanien, men även i Portugal och Frankrike samt i Nordafrika.

### Bevarandemål

Trana ska regelbundet häcka i området.

### Negativ påverkan

För närvarande finns inget hot mot arten i Sverige. I det spanska övervintringsområdet finns däremot vissa hot, främst avveckling av korkeksodlingar.

### Bevarandetillstånd

Gynnsamt.

## **A140 - Ljungpipare, *Pluvialis apricaria***

---

Artens förekomst är fastställd i regeringsbeslut.

### Beskrivning

Ekologiska krav:

Ljungpiparen häckar huvudsakligen i fyra olika miljöer. I norra Sverige är det en karaktärsart på fjällhedar och lokalt även på större, trädlösa myrar. I södra Sverige finns ett tynande bestånd på trädlösa högmossar, samt ett tämligen starkt bestånd på Ölands alvar. Gemensamt för de olika populationerna är kraven på stora öppna områden, med låg och gärna något gles växtlighet.

Arten kräver stora sammanhängande öppna områden - ljungpiparen är ytterligt sällsynt när den sammanhängande arealen öppen mark understiger 15 ha. Överstiger den öppna arealen 30 ha uppträder arten tämligen regelbundet, men det är först när den sammanhängande arealen öppen mark är större än 90 ha som arten finns på alla mossar.

De häckande fåglarna utnyttjar gärna närliggande åkrar under födosöket.

I övervintringsområdet uppehåller sig ljungpiparen på öppna jordbruksområden.

Spridningsförmåga:

Arten hävdar revir och rör sig då huvudsakligen inom ett område i storleksordningen 15-30 hektar.

Ljungpiparen övervintrar huvudsakligen i västra och sydvästra Europa.

### Bevarandemål

Ljungpipare ska regelbundet häcka i området.

### Negativ påverkan

I södra Sverige är den kraftigt fortlöpande igenväxningen av öppna marker det stora hotet. Orsakerna till tillbakagången är flera, främst tidigare dikning och torrläggning av myrmark, ökad förekomst av träd och högväxta ris på högmossar till följd av atmosfäriskt nedfall av stora mängder kväve, minskad hävd av alvar och ljunghedar samt fragmentering av öppna marker genom igenväxning.

Den minskade odlingen i södra Sveriges skogsbygder kan eventuellt försvåra situationen för det sydliga beståndet, då den leder till sämre födosöksförhållanden under den krävande ägglägningsperioden.

Det nordliga beståndet är betydligt starkare. Hoten är mindre och utgörs främst av lokala planer på storskalig torvbrytning.

Arten jagas på övervintringsområdena i Västeuropa, men effekterna är okända.

### Bevarandetillstånd

Gynnsamt.

## **A166 - Grönbena, Tringa glareola**

---

Artens förekomst är fastställd i regeringsbeslut.

### Beskrivning

Ekologiska krav:

Grönbenans lämpliga häckningsmiljöer utgörs av sankta stränder längs sjöar och vattendrag samt på fuktiga/våta gräs- eller starrbevuxna myrar. Arten kräver tillgång på öppet vatten och dyiga stränder. Den är särskilt vanlig i områden med flarkmyrar.

De högsta tätheterna hittar man i stora sammanhängande våtmarkspartier, men arten häckar regelbundet även vid mindre skogsomgärdade myrar.

Under flyttningen påträffas grönbenan både längs kusten samt vid olika inlandsvåtmarker av öppen karaktär.

Spridningsförmåga:

Grönbenan hävdar revir och rör sig då inom ett område i storleksordningen 1-5 km<sup>2</sup>.

Arten övervintrar främst i tropiska Afrika, men delvis även i södra Afrika.

### Bevarandemål

Grönbena ska regelbundet häcka i området.

### Negativ påverkan

Det sydsvenska beståndet hotas av en utebliven hävd på sankta stränder. Även i Norrland kan beståndet ha missgynnats av minskande hävd av raningar och silängar.

Dikning av myrmark, framför allt tidigare och i södra Sverige, har bidragit till en ökad andel träd- och skogsbevuxen myr och därmed försämrade förhållanden för grönbenan.

Det norrländska beståndet kan lokalt komma att hotas av storskalig torvbrytning.

### Bevarandetillstånd

Gynnsamt.

## **A409 - Orre, Tetrao tetrix tetrix**

---

Artens förekomst är fastställd i regeringsbeslut.

### Beskrivning

Ekologiska krav:

Orren är de öppna markernas skogshöna och häckar på hedar och mossar samt i tidiga successionsstadier efter kalhyggen och skogsbränder. I skärgårdsmiljö häckar arten på kala skär och öar och i fjälltrakterna kan den gå upp i fjällbjörkskogen.

Liksom hos övriga skogshöns är god tillgång på insekter mycket viktig för kycklingarnas överlevnad.

Björknoppar är en viktig diet under vinterhalvåret. Under sommarhalvåret är dieten mer varierad, men vegetabilier dominerar, bl.a. är blåbärsblom en viktig komponent.

Spridningsförmåga:

Arten är en stannfågel och rör sig normalt inom ett hemområde i storleksordningen 25-75 km<sup>2</sup>.

### Bevarandemål

Orre ska förekomma regelbundet i området.

### Negativ påverkan

Under 1800-talet förekom orren t.ex. tämligen allmänt till allmänt på de stora ljunghedar som då fanns i södra Sverige. I takt med att skogsarealen ökat och ljunghedarna försvunnit har orren minskat i flera områden. Negativt för orren har även varit försvinnandet av skogsbetet, genom att skogen blivit allt tätare och därigenom allt sämre som födosöksmiljö.

De stora brandfält med efterföljande lövuppslag som förr med regelbundna intervall skapades i den boreala zonen, och som var mycket gynnsamt habitat för orren, saknas numera nästan helt eftersom naturliga bränder som regel snabbt blir släckta. I viss mån har orren erhållit en ersättningsbiotop i det storskaliga kalhyggesbruket, men med den inskränkningen att det efterföljande lövuppslaget som regel röjs och gallras bort och ersätts med barrträd.

Totalt sett finns ej något hot mot artens fortlevnad i Sverige. Under storhyggestiden på 1960- och 1970-talen gynnades orren kortvarigt, speciellt i norra Sverige. Numera missgynnas orren troligen eftersom dagens hyggen har mindre areal och dessutom inte är lika ”öppna” som tidigare p.g.a. naturvårdshänsyn. Ytterligare en bidragande orsak till att orren får allt svårare att upprätthålla starka bestånd är att småjordbruken i skogsbygderna läggs ned och skogsplanteras i en mycket stor omfattning.

I södra Sverige är omloppstiden för hyggen och ungsogor alltför kort för att kunna hysa livskraftiga bestånd. Skogarna i södra Sverige är dessutom alltför täta för att passa orren. Särskilt i Götaland och Svealand har märkbara populationsminskningar konstaterats den senaste tioårsperioden. I Stockholms skärgård är orren numera närmast totalt försvunnen.

Lövrika, luckiga och flerskiktade skogar har de senaste 50 åren blivit allt ovanligare genom skogsbrukets ändrade inriktning mot ensartade produktionsbarrskogar. Detta missgynnar orren som bl.a. är mycket beroende av björkens knoppar vintertid.

Bevarandetilstånd

Gynnsamt.



**Dokumentation**

ArtDatabanken. (2016). Artportalen: Rapportsystemet för växter, djur och svampar. ArtDatabanken SLU, Uppsala. <https://www.artportalen.se/> [2016-09-08]

Länsstyrelsen i Gävleborg. (2006). Bevarandeplan för Myrsjömyrorna. Dnr 511-8929-06, 00-001-064

Naturvårdsverket. (2007). Myrskyddsplan för Sverige: Objekt i Gävleborgs län. Särtryck ur Myrskyddsplan för Sverige, delrapport: Objekt i Norrland. Rapport 5669.

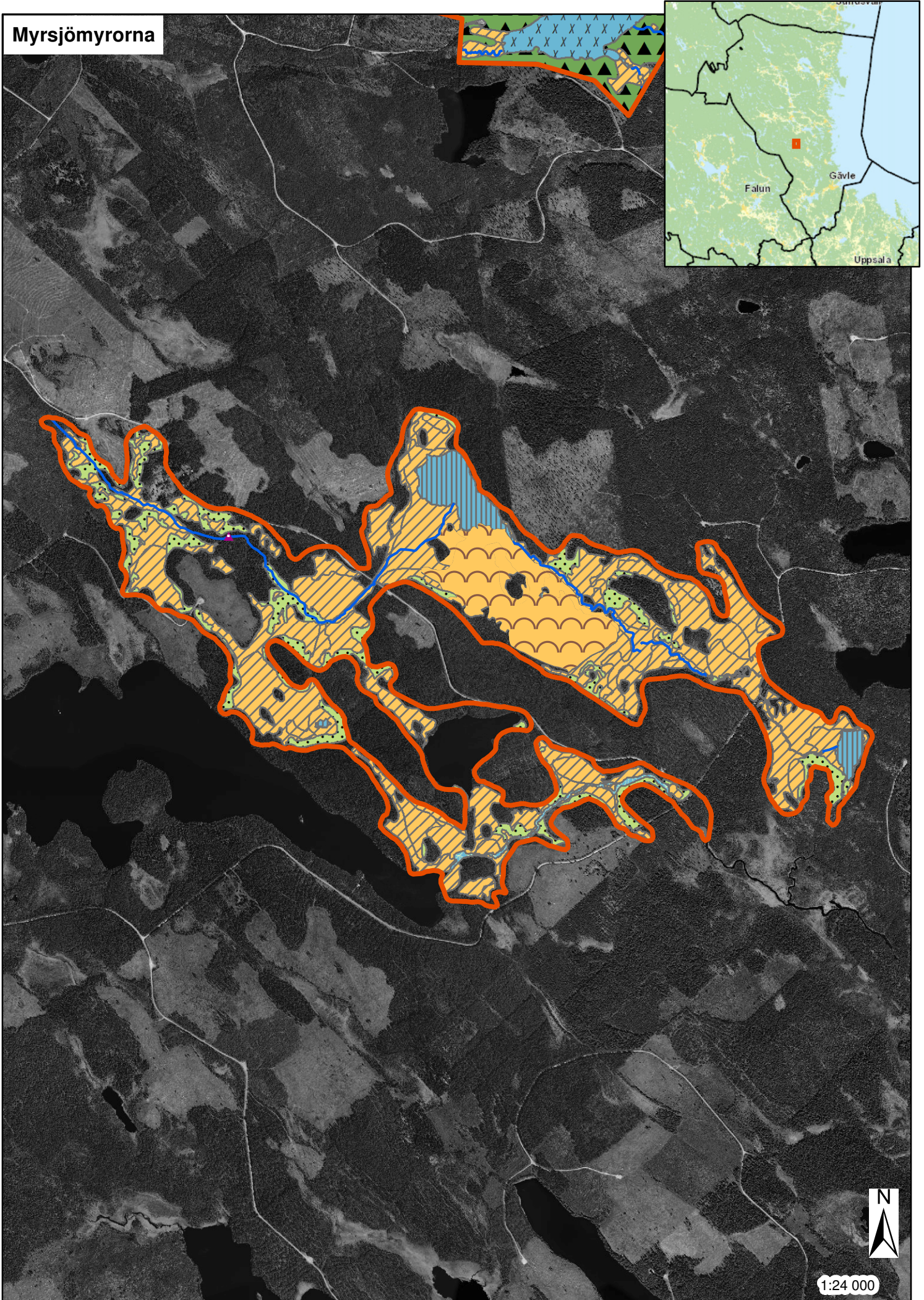
Naturvårdsverket. (2016). Natura 2000 i Sverige. <http://www.naturvardsverket.se/Stod-i-miljoarbetet/Vagledning/Natura-2000-i-Sverige/> [2016-06-01]

Ståhl, P. (1985). Skyddsvärda myrar i Gävleborgs län. Länsstyrelsen i Gävleborg. Naturvårdsenheten. 1985:2.

**Bilagor**

Karta

# Myrsjömyrorna



# Myrsjömyrorna

## Legend

-  7160 Källor och källkärr
-  126 Mindre vattendrag <3 m (3260)
-  3130 - Ävjestrandsjöar
-  3160 - Myrsjöar
-  3260 - Mindre vattendrag
-  7140 - Öppna mossar och kärr
-  9010 - Taiga
-  9740 - Skogbevuxen myr
-  7110 - Högmossar (inom komplex)
-  Natura 2000-område