



**Länsstyrelsen**  
**Värmland**  
Miljöenheten  
Johan Bohlin

BESLUT

2004-03-29

Dnr 511-364-01

Enligt sändlista

## **Bildande av naturreservatet Husmansknölen, Torsby kommun**

### **BESLUT**

Länsstyrelsen beslutar med stöd av 7 kap. 4 § miljöbalken (1998:808) att förklara fastigheten Lövberget 1:83 som naturreservat. Det aktuella området, vars exakta gränser bestämts vid en lantmäteriförrättning, avgränsas med den svarta heldragna linjen på kartan i bilaga 1, och har föreskrifter samt skötselplan enligt nedan.

Naturreservatets namn skall vara Husmansknölen.

### **Syfte**

Syftet med naturreservatet Husmansknölen är att:

- bibehålla gynnsam bevarandestatus för den utpekade naturtypen västlig taiga, naturlig gammal granskog
- bibehålla en gynnsam bevarandestatus för tretåig hackspett
- bibehålla inslaget av lövträd i barrskogen
- bibehålla och förstärka naturskogskaraktären i området
- göra området tillgängligt för besökare

### **Inskränkningar och föreskrifter**

För att tillgodose syftet med reservatet beslutar Länsstyrelsen med stöd av 7 kap. 5, 6 och 30 §§ miljöbalken att följande skall gälla i reservatet.

#### ***A. Beslut med stöd av 7 kap. 5 § miljöbalken, om inskränkningar i rätten att använda mark- och vattenområden inom reservatet.***

Utöver vad som annars gäller i lagar och författningar är det förbjudet att:

1. bedriva någon form av skogsbruk,
2. bedriva täkt och annan verksamhet som förändrar områdets ytformer som att schakta, tippa, gräva, dika eller anordna upplag
3. anlägga luftledning,
4. uppföra ny byggnad, mast, antenn eller annan anläggning
5. bedriva markförbättringsåtgärd som kalkning eller gödsling i området,



2004-03-29

Dnr 511-364-01

**Länsstyrelsen****Värmland**

Miljöenheten

Johan Bohlin

Punkten A2 utgör inte hinder för underhåll och reparation av befintliga vägar vid områdets gräns i norr och öster. Gällande bestämmelser skall inte utgöra hinder för uttransport av virke på befintlig traktorväg, och på tjälad mark, från närmast söder om reservatet liggande skiften. (se skötselplanekarta). Samråd skall ske med reservatsförvaltaren vid varje tillfälle.

***B. Förpliktelse med stöd av 7 kap. 6§ miljöbalken.***

Ägare och innehavare av särskild rätt till fastigheterna förpliktigas att tåla sådana intrång i reservatet som:

1. gränsmarkering av, vägvisning, p-plats, markerad led och information om reservatet
2. undersökningar av markslag, landskapselement, växt- och djursamhällen samt arter, enligt redovisning under rubriken dokumentation och uppföljning i till beslutet hörande skötselplan
3. skötselåtgärder i enlighet med skötselplanen

***C. Föreskrifter med stöd av 7 kap. 30§ miljöbalken om rätten att färdas och vistas i, samt om ordningen i, reservatet (gäller även markägare och innehavare av särskild rätt).***

Utöver vad som annars gäller i lagar och författningar är det förbjudet att:

1. insamla evertebrater, t ex skalbaggar och landmollusker,
2. samla in mossor, lavar och vedsvampar,
3. skada eller borttaga träd och buskar, inklusive död ved såsom lågor, torrträd och torra grenar,
4. utan länsstyrelsens tillstånd är det förbjudet att i närings syfte organiserat utnyttja området, samt för skolor och institutioner att regelmässigt utnyttja området för att utföra naturvetenskapliga eller andra undersökningar

I samband med naturvetenskapliga undersökningar kan länsstyrelsen meddela undantag från ordningsföreskrifterna under C.

Ordningsföreskrifterna under C ska inte utgöra hinder för naturvårdsförvaltningen eller för den del av länsstyrelsens regionala miljöövervakning som utförs i samråd med naturvårdsförvaltningen.

Ovan angivna inskränkningar ska inte utgöra hinder för förvaltare att genomföra eller upphandla den skötsel som ska genomföras enligt till beslutet hörande skötselplan.

**Föreskrifternas ikraftträdande**

Ordningsföreskrifterna enligt 7 kap. 30 § miljöbalken träder ikraft tre veckor efter den dag författningen utkommit från trycket i länets författningssamling.



2004-03-29

Dnr 511-364-01

**Länsstyrelsen****Värmland**

Miljöenheten

Johan Bohlin

**Skötsel och förvaltning**

Med stöd av 3 § förordning om områdesskydd enligt miljöbalken (SFS 1998:1252) fastställer länsstyrelsen de mål och riktlinjer som framgår av den till beslutet hörande skötselplanen. Fastställelsen omfattar inte den ekonomiska utredningen, (se bilaga 4).

**BAKGRUND****Beskrivning av naturreservatet**

Husmansknölen ligger på en högplatå ungefär en mil sydsydväst om Höljes och är en av Värmlands högsta punkter med sina 680 meter över havet. Det föreslagna reservatet ligger i en trakt med hög koncentration av gamla skogsbestånd med höga naturvärden. I det omgivande landskapet finns flera andra naturreservat med ungefär samma naturtyp, och på StoraEnsos mark strax söderut vid Västersjön finns stora nyckelbiotoper som sparas inom ramen för bolagets landskapsekologiska planering.

Under 1990-talet genomförde Skogsvårdsorganisationen en landsomfattande inventering av nyckelbiotoper på småskogsbrukets marker. Stora delar av det aktuella området pekades då ut som nyckelbiotop eller naturvärdesobjekt.

Det föreslagna naturreservatet omfattar totalt 98 hektar och utgörs till stor del av gammal granskog på hög höjd. Området sträcker sig från den lilla tjärnen Husman i öster, över krönet på Husmansknölen och en bit ned i den branta västslutningen på andra sidan knölen.

Skogens utseende är till större delen typisk för en naturskogsartad värmländsk höghöjdsgranskog, dvs en gles-luckig och mestadels lågvuxen granskog med spridda risiga torrakor och en del död ved. De äldre bestånden med luckig och olikåldrig granskog är 80-130 år gamla, och skogsvolymen i dem varierar från 50 till 200 m<sup>3</sup>/hektar. På sluttningarna finns här och var blötare partier med bättre bonitet och tätare, mer högvuxen skog.

Områdets äldre skogsbestånd har 5-10 % inslag av lövträd, främst gamla björkar och rönnar. I nordvästra hörnet finns en yngre skog på 40 år. I både öster och väster finns relativt färska hyggen med kvarlämnade lövträd (rönn, asp och björk). Skogen bryts av ett 10-tal små kärr.

Vegetationsmässigt dominerar skog av frisk blåbärsris-typ med spridda stråk av gransumpskog.

Naturtypernas fördelning inom reservatet är:

- Skog 89 hektar
- Myr 9 hektar

Följande naturtyper som ingår i habitatdirektivet i Natura 2000 finns representerade i området:

- *Västlig taiga, naturlig gammal granskog (9010)* 55 ha

Följande fågelarter som ingår i fågeldirektivet i Natura 2000 förekommer i området:

- Tretåig hackspett

Inga fornlämningar finns registrerade inom området.



2004-03-29

Dnr 511-364-01

**Länsstyrelsen**  
**Värmland**  
Miljöenheten  
Johan Bohlin

## Historik

På Hembygdskartan från slutet av 1800-talet finns ingen bosättning markerad inom området. Närmaste gård är Rangen, ett par kilometer västerut, och det är möjligt att området påverkats av bete med djur därifrån.

Spår av tidigare skogsbruk syns i hela området i form av gamla stubbar. Sannolikt står de kvar sedan tidig plock- eller dimensionsavverkning. I de gamla skogsbestånden finns inga spår efter sentida påverkan av skogsbruk.

## MOTIVERING

### Motiv till skydd

På Husmansknölen finns en koncentration av naturskogartad gammal granskog med förekomst av många rödlistade och hotade arter bland lavar, svampar och fåglar. I trakten runtom finns flera liknande koncentrationer med äldre granskog. Närliggande reservat som bildats eller är under bildande är Enberget, Lövsbergsknölen och Krokolagnölen. Att bibehålla traktens relativt täta förekomst av gammal naturskogartad skog med förekomst av rödlistade arter kan enligt naturvårdsbiologiska rön bidra till att de hotade arterna i området ges större chans till långsiktig överlevnad än i områden med glesare förekomst av naturskog. Den gamla granskogen är en värdefull skogstyp också i ett europeiskt perspektiv, och den är därför utpekad som en del i det europeiska nätverket för skyddad natur, Natura 2000.

### Proportionalitetsprincipen

I reservatsbildningsprocessen ingår som en del att i alla frågor göra en vägning mellan enskilda och allmänna intressen med den utgångspunkten att det ska finnas en rimlig balans mellan de värden som ska skyddas genom förbudet/inskränkningen, och den belastning som förbudet/inskränkningen har för den enskilde. Länsstyrelsen menar att den avgränsning av reservatet, och de inskränkningar som gjorts av markanvändningen i reservatet är nödvändiga, och att de inte går längre än vad som behövs för att uppnå syftet med reservatet.

Länsstyrelsens ställningstagande i denna del har skett med tillämpning av proportionalitetsprincipen.

## ÖVRIGT

### Ärendets handläggning

Under Skogsvårdsstyrelsens nyckelbiotopsinventering avgränsades två nyckelbiotoper och två naturvärdesobjekt på Husmansknölen. I januari 2000 kontaktades länsstyrelsen av dåvarande markägaren med en förfrågan om möjlighet till ekonomisk ersättning för nyckelbiotoperna. Efter besök i fält och samråd med Naturvårdsverket beslutade länsstyrelsen att områdets



2004-03-29

Dnr 511-364-01

Länsstyrelsen  
Värmland  
Miljöenheten  
Johan Bohlin

naturkvaliteter borde bevaras genom bildande av naturreservat. Efter sedvanlig värdering och förhandling undertecknades köpekontrakt i december 2000.

### Beskrivning av reservatets gränser

Reservatsområdet följer helt gränserna för nybildade fastigheten Lövberget 1:83.

Digitalt underlag finns att tillgå på Länsstyrelsens miljöenhet

### Yttranden från remissinstanserna

Wermlands Ornitologiska Förening välkomnar förslaget till naturreservat, och uppmanar länsstyrelsen, med hänsyn till fågelfaunan, att göra en ordentlig inventering av området innan någon led markeras och ett eventuellt vindskydd byggs. Även Ulf T. Carlsson är positiv till förslaget och påpekar värdet av en ornitologisk inventering av området.

Skogsvårdsstyrelsen betonar betydelsen av att det här rör sig om en för länet typisk höghöjdsgranskog som dessutom ligger in en trakt med flera andra skyddsvärda och skyddade skogar av samma typ.

Torsby kommun har inget att erinra mot förslaget och påpekar vikten av att länsstyrelsen sköter bildade naturreservat i enlighet med beslutad skötselplan.

### Hur man överklagar

Detta beslut kan överklagas hos regeringen, miljödepartementet, se bilaga 6

Beslut i detta ärende har fattats av landshövding Kerstin Wallin. Föredragande har varit avdelningsdirektör Johan Bohlin. I den slutliga handläggningen har även deltagit chefsjurist Lars-Ove Olsson och länsantikvarie Göran Wettergren.

Kerstin Wallin

Johan Bohlin



2004-03-29

Dnr 511-364-01

**Länsstyrelsen****Värmland**

Miljöenheten

Johan Bohlin

**Bilagor**

1. Beslutskarta
2. Översiktskarta
3. Registeruppgifter
4. Skötselplan
5. Artlista
6. Hur man överklagar

**Sändlista**

Naturvårdsverket, 106 48 STOCKHOLM

Riksantikvarieämbetet, Box 5405, 114 84 STOCKHOLM

Skogsvårdsstyrelsen i Värmland-Örebro län, Box 387, 651 09 KARLSTAD

Torsby kommun, 685 80 TORSBY

Kärbackstrands vvo, c/o Ingegerd de Maré, Karlslundsgatan 32, 654 65 KARLSTAD  
delgivn.

Finnskoga Norra fvof, c/o Hans Nordberg Båtstad Där Väst, 680 75 Höljes

Värmlands läns Jaktvårdsförbund, Box 65, 660 60 MOLKOM

Lantbrukarnas Riksförbund, Länsförbundet i Värmlands län, Lillerud, 660 50 VÅLBERG

Nordvärmlands Friluftsområde, Industrivägen 11, 680 60 SYSSLEBÄCK

Naturskyddsföreningen, Länsförbundet i Värmland, Verkstadsgatan 1, 652 19 KARLSTAD

Wermlands Ornitologiska Förening, c/o Lars Schütt, Spelnäsgatan 9, 654 69 KARLSTAD

Ulf T. Carlsson, Älvsborgsvägen 6, 681 43 KRISTINEHAMN

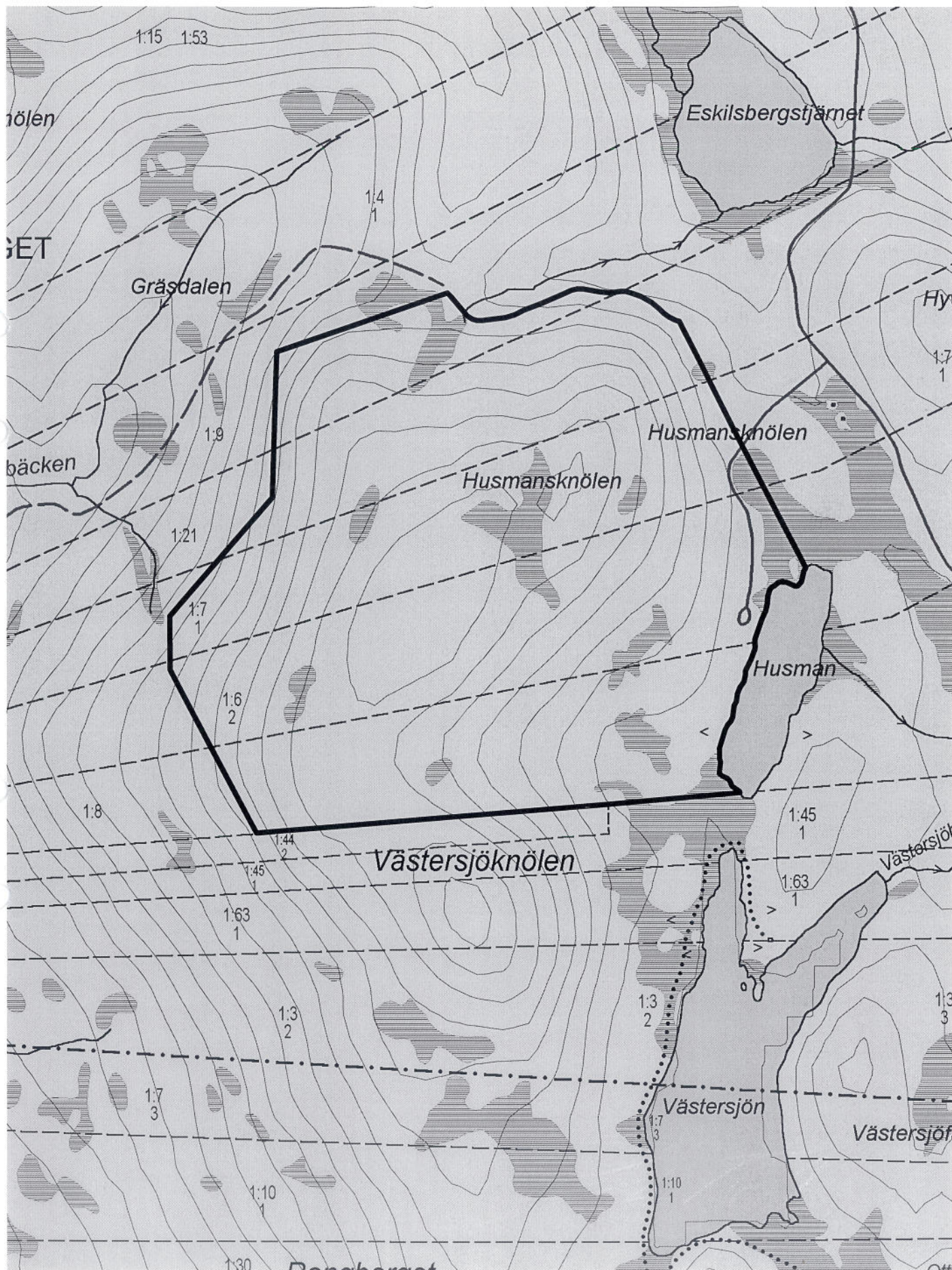
Lars Gylterud, Hafslundveien 7, NO-0373 OSLO, NORGE

PLAN

KME

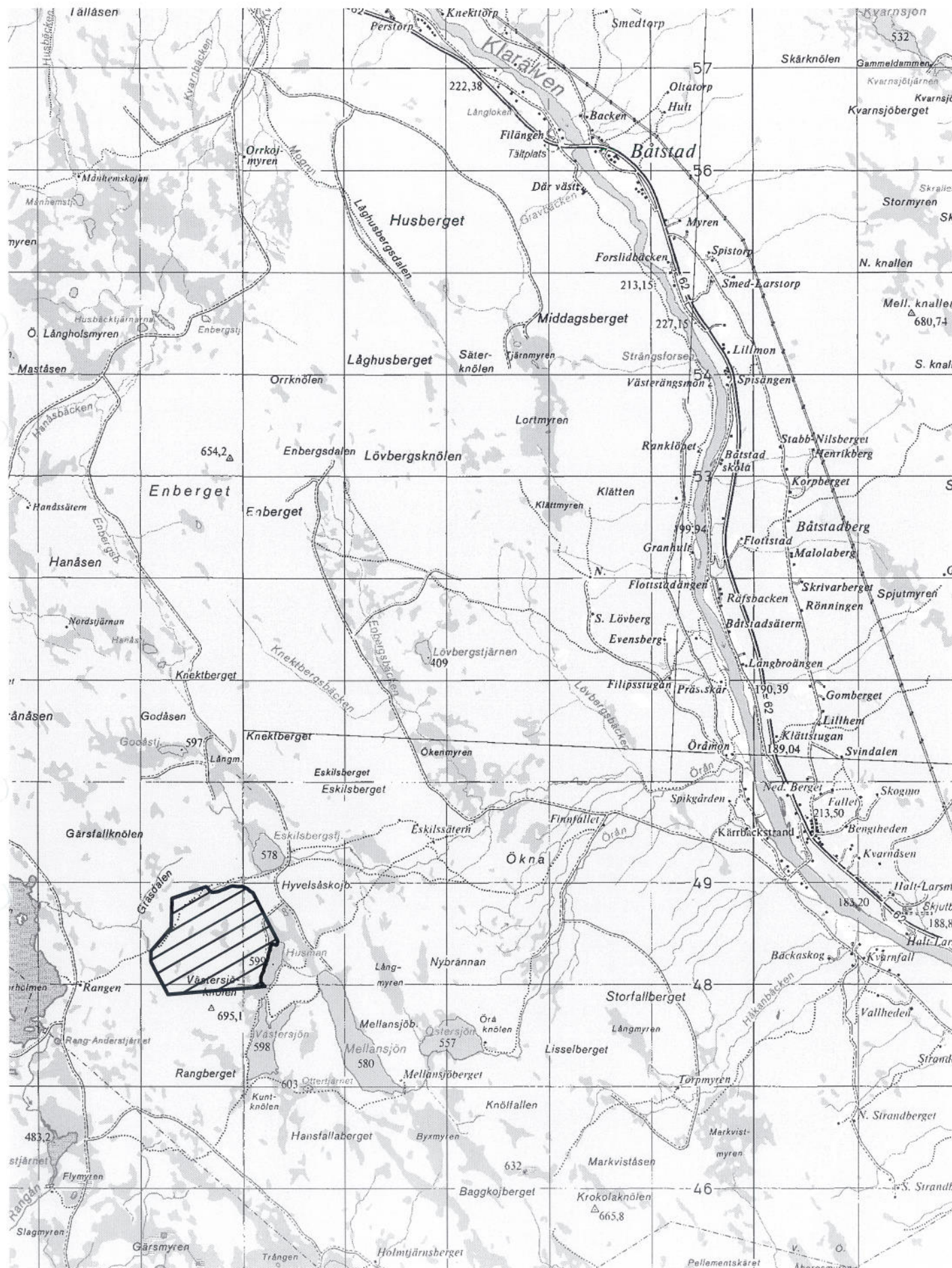
Lantbruks- och Fiskeenh.

EN



# ÖVERSIKTSKARTA Naturreservatet Husmansknölen

Bilaga 2  
dnr 511-364-01



skala 1:50 000





## BESLUT

2004-03-29

Dnr 511-364-01

Länsstyrelsen  
Värmland  
Miljöenheten

**Bilaga 3. Registeruppgifter**

<b>Objektnamn</b>	Husmansknölen
<b>Objektnummer</b>	17-99-078
<b>Skyddsform</b>	Naturresevat
<b>Län</b>	Värmland
<b>Kommun</b>	Torsby
<b>Församling</b>	Norra Finnskoga
<b>Läge</b>	10 km söder om Höljes
<b>Mittpunktskoordinater</b>	6748609/1324723
<b>Kartblad</b>	Terrängkartan blad 13C NO, 13C NV Fastighetskartan blad 13C 9e, 13C 9f
<b>Naturgeografisk region</b>	30a
<b>Gräns</b>	Digitaliserade gränser finns att tillgå via Länsstyrelsen Värmland.
<b>Area</b>	98 hektar
<b>Fastigheter och fastighetsägare</b>	Lövberget 1:83 Staten
<b>Kategori av sakägare</b>	Staten
<b>Skyddsföreskrifter</b>	Indispensabla totala: A1-A5, C1-C3 Dispensabla:C4
<b>Skyddsföreskrifter produktiv skogsmark</b>	A1, C3
<b>Planerade anläggningar</b>	Informationstavla, p-plats, gapskjul och stig
<b>Inventeringar, övrig dokumentation</b>	Skogsvårdsstyrelsens nyckelbiotopsinventering
<b>Naturvårdsförvaltare</b>	Länsstyrelsen i Värmlands län
<b>Naturtyper (ha):</b>	
	<i>Skog</i> 89 ha
	<i>Myr</i> 9 ha
	<b>Naturtyp enligt Natura 2000</b> <i>Specifikation och arealer</i>
<i>Skogsmark</i>	Västlig taiga – naturlig, gammal granskog (9010) <b>55 ha</b>



Länsstyrelsen  
Värmland  
Miljöenheten

#### **Bilaga 4. Skötselplan**

### **SKÖTSELPLAN FÖR NATURRESERVATET HUSMANSKNÖLEN, TORSBY KOMMUN**

Skötselplanen omfattar denna textdel, skötselplanekarta samt ekonomisk utredning. Skötselplanen bör revideras vart tionde år. Erfarenheter från naturvårdsförvaltningen eller naturvårdsbiologisk forskning kan påkalla en tidigare revision.

#### **Syftet med naturreservatet är att:**

- bibehålla gynnsam bevarandestatus för den utpekade naturtypen västlig taiga, naturlig gammal granskog
- bibehålla en gynnsam bevarandestatus för tretåig hackspett
- bibehålla inslaget av lövträd i barrskogen
- bibehålla och förstärka naturskogskaraktären i området
- göra området tillgängligt för besökare

Syftet ska nås genom att:

- områdets skötsel grundas på att lämna merparten av den gamla granskogen utan åtgärd
- ringbarka eller fälla granar som tränger äldre lövträd
- genom stängsling samt selektiv röjning/gallring i yngre bestånd, på nuvarande kalmark, åstadkomma naturskogsartade bestånd med en mer än 10-procentig andel lövträd, framför allt björk, rönn och sälg
- en led markeras genom området
- ett vindskydd eventuellt placeras i reservatet

#### **Beskrivning**

Husmansknölen ligger på en högplatå ungefär en mil sydsydväst om Höljes och är en av Värmlands högsta punkter med sina 680 meter över havet. Det föreslagna reservatet ligger i en trakt med hög koncentration av gamla skogsbestånd med höga naturvärden. I det omgivande landskapet finns flera andra naturreservat med ungefär samma naturtyp, och på StoraEnsos mark strax söderut vid Västersjön finns stora nyckelbiotoper som sparas inom ramen för bolagets landskapsekologiska planering.

Under 1990-talet genomförde Skogsvårdsorganisationen en landsomfattande inventering av nyckelbiotoper på småskogsbrukets marker. Stora delar av det aktuella området pekades då ut som nyckelbiotop eller naturvärdesobjekt.

Det föreslagna naturreservatet omfattar totalt 98 hektar och utgörs till stor del av gammal granskog på hög höjd. Området sträcker sig från den lilla tjärnen Husman i öster, över krönet på Husmansknölen och en bit ned i den branta västslutningen på andra sidan knölen.



**Länsstyrelsen**  
**Värmland**  
Miljöenheten

Skogens utseende är till större delen typisk för en naturskogsartad värmländsk höghöjdsgranskog, d v s en gles-luckig och mestadels lågvuxen granskog med spridda risiga torrakor och en del död ved. De äldre bestånden med luckig och olikåldrig granskog är 80-130 år gamla, och skogsvolymen i dem varierar från 50 till 200 m<sup>3</sup>/hektar. På sluttningarna finns här och var blötare partier med bättre bonitet och tätare, mer högvuxen skog.

Områdets äldre skogsbestånd har 5-10 % inslag av lövträd, främst gamla björkar och rönnar. I I nordvästra hörnet finns en yngre skog på 40 år. I både öster och väster finns relativt färska hyggen med kvarlämnade lövträd (rönn, asp och björk). Skogen bryts av ett 10-tal små kärr. Vegetationsmässigt dominerar skog av frisk blåbärsris-typ med spridda stråk av gransumpskog.

Naturtypernas fördelning inom reservatet är:

- Skog 89 hektar
- Myr 9 hektar

Följande naturtyper som ingår i habitatdirektivet i Natura 2000 finns representerade i området:

- *Västlig taiga - naturlig, gammal granskog (9010)* 55 ha

Följande fågelarter som ingår i fågeldirektivet i Natura 2000 förekommer i området:

- *Tretåig hackspett*

Inga fornlämningar finns registrerade inom området.

## Historisk och nuvarande markanvändning

På Hembygdskartan från slutet av 1800-talet finns ingen bosättning markerad inom området. Närmaste gård är Rangen, ett par kilometer västerut. Möjligen kan djur därifrån betat på Husmansknölen, men några tydliga spår finns i så fall inte kvar.

Spår av tidigare skogsbruk syns i hela området i form av gamla stubbar. Sannolikt står de kvar sedan tidig plock- eller dimensionsavverkning. I dagens gamla skogsbestånd finns inga spår efter sentida påverkan av skogsbruk.

## Skötselområden

Fyra klart åtskilda typer av skötselområde finns inom reservatet; a) den gamla granskogen med lövinslag, b) barrungskog med lövinslag, c) kalmare och d) de små myrarna.

Nedan beskrivs varje delområde med avseende på karaktär och naturvärde samt de skötselåtgärder som föreslås för ett bibehållande av en gynnsam bevarandestatus för arter och habitat.



2004-03-29

511-364-01

**Länsstyrelsen**  
**Värmland**  
Miljöenheten

**Skötselområde 1 (7 hektar)**

Uppåt 200 år gammal och åldersvarierad granskog i svagt östlut ned mot Husman. Den luckiga –glesa skogen är av blåbärstyp med frisk-fuktig botten. Död ved i olika grovlek och nedbrytningsgrad finns det ganska gott om. Antalet toppbrutna granar är påfallande. Området har ett cirka 10-procentigt inslag av gammal björk och många grova björkhögstubbar.

*Arter*

Tretåig hackspett <i>Picoides tridactylus</i> VU	- observation vid fältbesök
Bronshjon <i>Callidium coriaceum</i> NT	- gnagspår i senvuxen gran
Vågbandad barkbock <i>Semanotus undatus</i>	- gnagspår i senvuxen gran
Garnlav <i>Alectoria sarmentosa</i>	- mycket sparsamt på gran
Brunpudrad nållav <i>Chaenotheca gracillima</i> NT	- på björkhögstubbe
Violettrå tagellav <i>Bryoria nadvornikiana</i> NT	- fläckvis rikligt på gamla granar
Skuggblåslav <i>Hypogymnia vittata</i>	- på gran och björk
Vedtrappmossa <i>Anastrophyllum hellerianum</i> NT	- på granlåga
Gammelgranskål <i>Pseudographis pinicola</i> NT	- på gamla granar
Vedticka <i>Phellinus viticola</i>	- på granlågor

*Kvalitétsmål*

Bibehåll det 10-procentiga inslaget av björk och öka mängden död granved med 10 %

*Åtgärder*

Ringbarkning av granar vid friska björkar för att förlänga deras livslängd.

**Skötselområde 2 (18 hektar)**

Luckig, grovvuxen granskog av blåbärsris-typ på frisk-fuktig mark i svagt östlut. Stor åldersvariation och gott om gamla (cirka 110 år) granar. Likaså gott om stora, brutna och knotiga granar samt björkhögstubbar. Cirka 10 % inslag av björk och rönn med rik epifytflora. Delområdet är allmänt rikt på både arter och substrat som lågor, torrakor och gamla träd. Kanske något dåligt med lågor, men bättre än område 1. Överallt finns gamla stubbar från tidigare plockhuggning.

Utmed västra kanten av området är skogen något yngre (cirka 80 år) och tätare. Även här finns gott om rönn och björk med rik epifytflora.

*Arter*

Bronshjon <i>Callidium coriaceum</i> NT	- gnagspår på gran i myrkant
Norsk näverlav <i>Platismatia norvegica</i> VU	- 4 fynd på björk



2004-03-29

511-364-01

**Länsstyrelsen**  
**Värmland**  
Miljöenheten

Broktigel <i>Bryoria bicolor</i> VU	- 2 fynd på björk
Violettblå tagellav <i>Bryoria nadvornikiana</i> NT	- 1 fynd på gammal gran
Skuggblåslav <i>Hypogymnia vittata</i>	- 9 fynd på björk och gran
Lunglav <i>Lobaria pulmonaria</i>	- 20 fynd på rönn och 1 på björk
Skrovellav <i>Lobaria scrobiculata</i> NT	- 4 fynd på rönn och 1 på björk
Bårdlav <i>Nephroma parile</i>	- på rönn
Stuplav <i>Nephroma bellum</i>	- 3 fynd på rönn
Luddlav <i>Nephroma resupinatum</i>	- 2 fynd på rönn
Korallblylav <i>Parmeliella triptophylla</i>	- 2 fynd på rönn
Garnlav <i>Alectoria sarmentosa</i>	- allmän på gran
Rynkskinn <i>Phlebia centrifuga</i> NT	- på en granlåga
Doftskinn <i>Cystostereum murrarii</i> NT	- på 3 granar
Kötticka <i>Leptoporus mollis</i>	- på en högstubbe av gran

**Kvalitetsmål**

Bibehåll det 10-procentiga inslaget av björk och öka mängden död granved med 10 %

**Åtgärder**

Ringbarkning av granar vid friska björkar och rönnar för att förlänga deras livslängd.

**Skötselområde 3 (8 hektar)**

Cirka 10-årig Contortaplantering.

**Kvalitetsmål**

Ny ungskog (lövrik granskog)

**Åtgärder**

Avverka contortatallarna

**Delområde 4 (8 hektar)**

Östslutning med relativt sluten och åldersvarierad granskog där merparten av träden över 100 år. Spridda jättestora "kjolgranar" tyder på en tidigare mer öppen skog. Gott om gamla björkar och rönnar med rik lavflora. Merparten av området är av friks blåbärsris-typ med mindre fläckar av lågört-typ. Gamla stubbar överallt, men trots det relativt gott om död ved i olika dimension och stadium av nedbrytning.

**Arter**

Broktigel <i>Bryoria bicolor</i> VU	- enstaka (SVS)
Violettblå tagellav <i>Bryoria nadvornikiana</i>	- tämligen allmän (SVS)
Skuggblåslav <i>Hypogymnia vittata</i>	- tämligen allmän (SVS)



2004-03-29

511-364-01

**Länsstyrelsen**  
**Värmland**  
Miljöenheten

Lunglav <i>Lobaria pulmonaria</i>	- 5 fynd på lövträd
Norsk näverlav <i>Platismatia norvegica</i> VU	- 1 fynd på björk
Stuplav <i>Nephroma bellum</i>	- 5 fynd på lövträd
Bårdlav <i>Nephroma parile</i>	- ej bedömd (SVS)
Korallblylav <i>Parmeliella triptophylla</i>	- 5 fynd på lövträd
Skrovellav <i>Lobaria scrobiculata</i> NT	- 2 fynd på lövträd
Luddlav <i>Nephroma resupinatum</i>	- 1 fynd på lövträd
Doftskinn <i>Cystostereum murraii</i> NT	- 1 fynd på gran

**Kvalitétsmål**

Bibehåll andelen lövträd runt 10 %

**Åtgärder**

Ringbarka eller fäll granar som i hög grad skuggar eller tränger lövträden.

**Delområde 5 (2 hektar)**

Liten myr av ris-tuvtyp med dvärgbjörk och ljung. Antydning till strängstruktur i norra delen.

**Delområde 6 (17 hektar)**

Brant västsluttning med grov och ganska tät granskog 110-120 år gammal. Många gamla, grova och yviga träd samt stora torrgranar. Tät underväxt av senvuxna smågranar med undantag av övre kanten som har en glesare skog med enbart större träd. Gott om död ved i hela området och 20-25 % inslag av rönn och björk samt enstaka sälg.

**Arter**

Bronshjon <i>Callidium coriacium</i> NT	- 1 fynd på gran i beståndskant
Broktagel <i>Bryoria bicolor</i> VU	- enstaka (SVS)
Violettblå tagellav <i>Bryoria nadvornikiana</i>	- tämligen allmän (SVS)
Skuggblåslav <i>Hypogymnia vittata</i>	- tämligen allmän (SVS)
Lunglav <i>Lobaria pulmonaria</i>	- 4 fynd på lövträd
Norsk näverlav <i>Platismatia norvegica</i> VU	- 2 fynd på björk
Stuplav <i>Nephroma bellum</i>	- 2 fynd på lövträd
Bårdlav <i>Nephroma parile</i>	- ej bedömd (SVS)
Korallblylav <i>Parmeliella triptophylla</i>	- tämligen allmän (SVS)
Luddlav <i>Nephroma resupinatum</i>	- tämligen allmän (SVS)
Skrovellav <i>Lobaria scrobiculata</i> NT	- 1 fynd på lövträd
Garnlav <i>Alectoria sarmentosa</i>	- tämligen allmän
Doftskinn <i>Cystostereum murraii</i> NT	- 4 fynd på gran
Gammelgranskål <i>Pseudographis pinicola</i> NT	- 3 fynd på gamla granar



2004-03-29

511-364-01

**Länsstyrelsen**  
**Värmland**  
Miljöenheten

Vedticka *Phellinus viticola*

-1 fynd på gran

*Kvalitetsmål*

Bibehåll lövandelen.

*Åtgärder*

Ringbarka eller fäll granar som i hög grad skuggar eller tränger lövträden.

**Skötselområde 7 (2 hektar)**

40-årig granskog med 40 % inslag av björk

*Kvalitetsmål*

Bibehåll 20 % lövandel

*Åtgärder*

Fällning av gran vid behov

**Skötselområde 8 (9 hektar)**

Mosaik av äldre och yngre grandominerad skog. Endast snabbt genomgången under fältarbetet.

*Kvalitetsmål*

Granskog minst 15 % lövinslag

*Åtgärder*

Försiktig avdödning av gran om nödvändigt för att bibehålla eller öka lövandelen

**Skötselområde 9 (7 hektar)**

Brant västsluttning med hygge där enstaka lövträd sparats. Fantastisk utsikt åt väster.

*Kvalitetsmål*

Granbestånd med mer än 15 % lövinslag

*Åtgärder*

Stängsling för att freda vissa delar från viltbete

**Skötselområde 10 (13 hektar)**

Hygge med gott om kvarlämnade gamla björkar och rönnar. Bra utvecklingsmark.

*Kvalitetsmål*

Granbestånd med mer än 15 % löv



2004-03-29

511-364-01

**Länsstyrelsen**  
**Värmland**  
Miljöenheten

*Åtgärder*

Stängsla vissa delar för att freda dem från viltbete

**Skötselområde 11 (3 hektar)**

Brant nordostsluttning med 110-årig granskog med gott om död ved i form av både lågor och torrträd. Cirka 10 % inslag av rönn och björk. Fältskiktet av blåbärstyp med inslag av ormbunkar.

*Arter*

Lunglav <i>Lobaria pulmonaria</i>	- 4 fynd lövträd
Stuplav <i>Nephroma bellum</i>	- 2 fynd klövträd
Korallblylav <i>Parmeliella triptophylla</i>	- på enstaka lövträd
Violettgrå tagellav <i>Bryoria nadvornikiana</i> NT	- på flera granar
Skuggblåslav <i>Hypogymnia vittata</i>	- enstaka på gammal gran
Norsk näverlav <i>Platismatia norvegica</i> VU	- ett fynd på gammal torrgran
Garnlav <i>Alectoria sarmentosa</i>	- allmän
Gammelgranskål <i>Pseudographis pinicola</i> NT	- ett fynd på gammal gran
Vedticka <i>Phellinus viticola</i>	- på granlåga
Spindelblomster <i>Listera cordata</i>	- enstaka i fuktig svacka

*Kvalitetsmål*

Granskog med lövinslag 10 %

*Åtgärder*

Inga åtgärder

**Skötselområde 12 (2 hektar)**

Myrkant ned mot Husman

*Kvalitetsmål*

-

*Åtgärder*

-

**Skötselområde 13 (3 hektar)**

80-årig naturskogsartad gransumpskog som till karaktär och utseende i stort liknar delområde 6, men här är betydligt fuktigare med ett bottenskikt som domineras av Sphagnum. Cirka 5 % inslag av björk, men dåligt med död ved.





2004-03-29

511-364-01

**Länsstyrelsen**  
**Värmland**  
Miljöenheten

### *Arter*

Inga noteringar

### *Kvalitetsmål*

Öka lövandelen till 10 %

### *Åtgärder*

se delområde 6

## **Information och tillgänglighet**

### **Nuläge:**

En enskild skogsbilväg leder fram till och slutar i reservatets östra del. Särskilda anordningar för information och tillgänglighet för allmänheten saknas för närvarande.

### **Mål:**

Tillgängligheten till naturreservatet för den intresserade allmänheten skall förbättras genom iordningställande av P-plats, markerad led genom området, information om området och möjlighet till övernattnig.

### **Åtgärder:**

Iordningställande av p-plats och informationstavla vid vändplan i områdets östra del. Leddragning och eventuellt gapskjul skall samordnas med Nordvärmlands friluftsområde.

## **Utmärkning av naturreservatets gräns**

Utmärkning skall utföras enligt svensk standard (SIS 031522).

## **Sammanfattning och prioritering av planerade skötselåtgärder**

- |        |  |
|--------|--|
| År 1-3 | Markering av reservatets gränser, p-plats, stig, informationstavla och gapskjul. Avverkning av contortatall. Vägvisning. |
| År 2-5 | Ev. stängsling på hyggen. Luckhuggning och ringbarkning av gran i aktuella skötselområden.                               |

## **Tillsyn**

Naturvårdsförvaltaren skall utöva fortlöpande tillsyn av reservatet. För uppgiftens utförande bör lokal tillsynsman eller motsvarande engageras.



Länsstyrelsen  
Värmland  
Miljöenheten

## Dokumentation

Området har dokumenterats i samband med Skogsvårdsstyrelsens nyckelbiotopsinventering samt en fältdag inför skrivande av beslut och skötselplan.

Naturvårdsförvaltaren dokumenterar utförda skötselåtgärder, tillsyn över föreskrifter, uppföljning av skötsel- och kvalitetsmål samt kostnader för och finansiering av verksamheten.

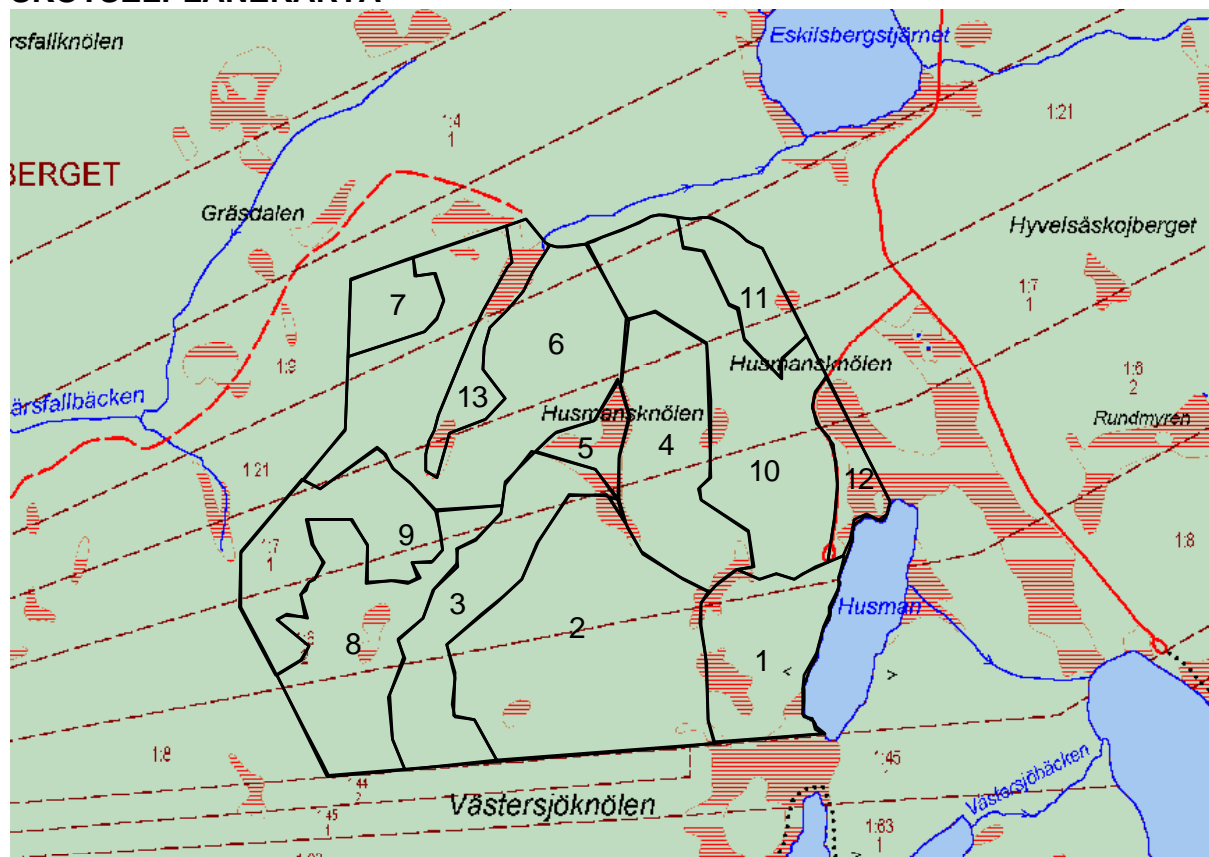
Vidare skall naturvårdsförvaltaren ansvara för att naturvetenskaplig dokumentation utförs.

## Finansiering av naturvårdsförvaltningen

Staten bekostar utmärkning av reservatets gränser samt tillsyn, löpande underhåll och grundläggande dokumentation.

Kostnader för de åtgärder som redovisas i skötselplanen fastställs inte i och med beslutet om skötselplanen.

## SKÖTSELPLANEKARTA



Skötselområden



2004-03-29

511-364-01

Länsstyrelsen  
Värmland  
Miljöenheten

**EKONOMISK UTREDNING AV PLANERADE ÅTGÄRDER**

ÅTGÄRDER	PRIOR	ÅR	KOSTNAD (SKR)
Gränsmarkering	1	1	60.000
P-plats	1	1	10.000
Tillsyn	1	1-10	1.000/år
Informationstavla	1	2	15 000
Stig	1	1	5 000
Informationsbroschyr	1	2	15 000
Dokumentation	2	5	10.000
Gapskjul	2	3	10.000
Skötsel	1	2-5	10.000/år

## Artlista

# Lista över signal- och rödlistade arter, noterade vid Husmansknölen, Torsby kommun

Nedan förtecknas arter som påträffats inom gränserna för naturreservatet Husmansknölen. De arter som är rödlistade är försedda kategoriförkortning efter det latinska namnet. Kategorierna och namnen följer *Rödlistade arter i Sverige 2000* (Gärdenfors. U., ArtDatabanken, SLU Uppsala).

### Lavar

Brunpudrad nållav <i>Chaenotheca gracillima</i>	NT
Broktagel <i>Bryoria bicolor</i>	VU
Violettgrå tagellav <i>Bryoria nadvornikiana</i>	NT
Skuggblåslav <i>Hypogymnia vittata</i>	
Lunglav <i>Lobaria pulmonaria</i>	
Norsk näverlav <i>Platismatia norvegica</i>	VU
Stuplav <i>Nephroma bellum</i>	
Bårdlav <i>Nephroma parile</i>	
Korallblylav <i>Parmeliella triptophylla</i>	
Luddlav <i>Nephroma resupinatum</i>	
Skrovellav <i>Lobaria scrobiculata</i>	NT
Garnlav <i>Alectoria sarmentosa</i>	
Nästlav <i>Bryoria furcellata</i>	

### Svampar

Vedticka <i>Phellinus viticola</i>	
Rävticka <i>Inonotus rheades</i>	
Gammelgranskål <i>Pseudographis pinicola</i>	NT
Doftskinn <i>Cystostereum murrainii</i>	NT
Rynkskinn <i>Phlebia centrifuga</i>	NT
Kötticka <i>Leptoporus mollis</i>	
Koralltaggsvamp <i>Hericium coralloides</i>	NT

### Mossor

Vedtrappmossa <i>Anastrophyllum hellerianum</i>	NT
---	----

### Fåglar

Tretåig hackspett <i>Picoides tridactylus</i>	VU (obs under häcktid)
---	------------------------

### Insekter

Bronshjon <i>Callidium coriaceum</i>	NT (gnagspår)
Vågbandad barkbock <i>Semanotus undatus</i>	

### Kärlväxter

Spindelblomster, <i>Listera cordata</i>	
---	--

Uppgiftslämnare: Johan Bohlin och Fredrik Wilde



## HUR MAN ÖVERKLAGAR LÄNSSTYRELSENS BESLUT

VAR SKALL BESLUTET ÖVERKLAGAS	Länstyrelsens beslut kan skriftligen överklagas hos regeringen, Miljödepartementet.
VAR INLÄMNAS ÖVERKLAGANDET	Er skrivelse skall inlämnas/skickas till Länstyrelsen och inte till regeringen.
TID FÖR ÖVERKLAGANDE	Länstyrelsen måste ha fått Er skrivelse inom tre veckor från den dag Ni anses fått del av beslutet, annars kan Ert överklagande inte tas upp.
HUR MAN UTFORMAR SITT ÖVERKLAGANDE M M	<p>I skrivelsen skall Ni</p> <ul style="list-style-type: none"><li>- tala om vilket beslut Ni överklagar, t ex genom att ange ärendets nummer (diarienumret)</li><li>- redogöra för hur Ni anser att beslutet skall ändras</li></ul> <p>Ni bör också redogöra för varför Ni anser att Länstyrelsens beslut är felaktigt.</p> <p>Ni kan givetvis anlita ombud att sköta överklagandet åt Er.</p> <p>Behöver Ni veta mer om hur Ni skall gå till väga, så ring eller skriv till Länstyrelsen.</p>
ÖVRIGA HANDLINGAR	Om Ni har handlingar eller annat som Ni anser stöder Er ståndpunkt, så bör Ni skicka med det.
UNDERTECKNA ÖVERKLAGANDET	Er skrivelse skall undertecknas och namnteckningen förtydligas. Uppge också postadress samt telefonnummer där Ni kan nås dagtid.