



Länsstyrelsen
Värmland

Bevarandeplan för Natura 2000-området

SE0610013 Gillertjärn



Natura 2000

Natura 2000 är ett nätverk av utpekade områden med höga naturvärden inom EU. Målet med nätverket är att hejda utrotningen av vilda djur och växter och hindra att deras livsmiljöer förstörs. Nätverket är en av hörnstenarna i EU:s arbete med att bevara biologisk mångfald. Alla medlemsländer har ansvar att peka ut representativa områden för fåglar som är angivna i EUs fågeldirektiv (SPA) och för naturtyper och arter som är angivna i EU:s art- och habitatdirektiv (SCI/SAC). Genom utpekandet åtar sig länderna att långsiktigt bevara de utpekade naturvärdena i områdena. I fågeldirektivet och habitatdirektivet listas 170 naturtyper och sammanlagt cirka 900 växt- och djurarter som särskilt värdefulla. 90 av naturtyperna och drygt 100 av djur- och växtarterna i habitatdirektivets bilaga 1 och 2 finns i Sverige. Därtill häckar regelbundet cirka 60 av fågeldirektivets fåglar i vårt land.

Bevarandeplaner

För varje Natura 2000-område ska Länsstyrelsen ta fram en bevarandeplan. I några fall där Natura 2000-området också är naturreservat skrivs en kombinerad bevarandeplan och skötselplan. Bevarandeplanen ska innehålla en beskrivning av området med bevarandesyfte, bevarandemål och beskrivningar av de naturtyper och arter som ska bevaras. Bevarandemålen formuleras utifrån de förutsättningar som de utpekade arterna och naturtyperna behöver för att de ska ha gynnsamt bevarandetillstånd i området. Hot mot Natura 2000-områdets arter och naturtyper samt behov av bevarandeåtgärder, t.ex. skydd eller skötsel, ska också beskrivas. Informationen ska ligga till grund för förvaltning och tillståndsprövning enligt miljöbalken.

I bevarandeplanen redovisas gränser, naturtyper och arter enligt bästa tillgängliga kunskap. Uppgifterna skiljer sig i vissa fall från vad som är beslutat av regeringen och kommer av Länsstyrelsen i dessa fall att föreslås som ändringar till regeringen vid nästa revideringstillfälle. Förvaltning och tillståndsprövning ska utgå från den verkliga förekomsten av naturtyper och arter, varför det är nödvändigt att bevarandeplanen redovisar denna, även om uppgifterna inte har hunnit beslutas av regeringen.

Bevarandeplanen ska fastställas av Länsstyrelsen som är ytterst ansvarig för att målsättningen med området uppfylls. Bevarandeplanen ska revideras när ny kunskap tillkommer eller när förutsättningar för området ändras. Den ska tas fram och hållas aktuell i dialog med berörda intressenter och det är värdefullt om den som har ny information kontaktar Länsstyrelsen. Bevarandeplanen är i sig inte ett juridiskt bindande dokument varför formell reglering av skydd eller skötsel kan behövas t.ex. i form av beslut för naturreservat. Föreskrifter enligt eventuella skyddsbeslut gäller parallellt med den tillståndsplikt som råder vid åtgärder eller verksamheter inom ett Natura 2000-område.

Tillståndsplikt och samråd

För att inte skada naturvärden krävs tillstånd för verksamheter eller åtgärder som på ett betydande sätt kan påverka miljön i ett Natura 2000-område. Tillstånd kan även krävas för åtgärder utanför Natura 2000-området om de kan påverka miljön i området. Detta regleras i miljöbalken (7 kap. 27-29§§). Inför en ansökan ska ett samråd hållas med Länsstyrelsen angående utformningen av tillståndsansökan och tillhörande miljökonsekvensbeskrivning. Eftersom det kan vara svårt att avgöra vilka åtgärder som kräver tillstånd rekommenderas en tidig kontakt med Länsstyrelsen. Vid skogsbruksåtgärder hålls initialt ett samråd med Skogsstyrelsen. Information om Natura 2000 finns också på Länsstyrelsens webbsida eller genom kontakt med Länsstyrelsens enhet för naturvård på telefonnummer 010-224 70 00.

Foto: Länsstyrelsen Värmland

Överst vänster: violettkantad guldvinge, Dan Mangsbo - överst mitten: silvertärnor (D.M.) - överst höger: långskägg (D.M.)

nedtill vänster: vattendrag (D.M.) - nedtill höger: skog, Anders Tedeholm ©

Länsstyrelsen Värmland

651 86 Karlstad

010-224 70 00

www.lansstyrelsen.se/varmland





Länsstyrelsen
Värmland

Bevarandeplan för Natura 2000-området SE0610013 Gillertjärn

Kommun: Säffle

Områdets totala areal: 38,5 ha

Bevarandeplanen uppdaterad av Länsstyrelsen: 2017-12-20

Bevarandeplanen fastställd av Länsstyrelsen: 2017-12-29

Markägarförhållanden:

Statligt och privat.

Regeringsbeslut, historik:

SPA: Nej, pSCI: 1995-12-01, SCI: 2005-01-01, SAC: 2011-03-01, regeringsbeslut
M2010/4648/Nm

Naturtyper som ska bevaras i området:

Naturtyper enligt art- och habitatdirektivet:

8220 - Silikatbranter

9010 - Taiga

Bevarandesyfte

Det överordnade bevarandesyftet för Natura 2000-nätverket är att bidra till bevarandet av biologisk mångfald genom att bibehålla eller återskapa gynnsam bevarandestatus för de naturtyper och arter som omfattas av EUs fågeldirektiv eller art- och habitatdirektiv. För det enskilda Natura 2000-området är det överordnade syftet att bevara eller återställa ett gynnsamt tillstånd för de naturtyper eller arter som utgjort grund för utpekandet av området.

Prioriterade bevarandevärden: I Natura 2000-området Gillertjärn är de narturskogsliknande trädbestånden det prioriterade bevarandevärdet.

Motivering: Områdets särpräglade och unika vegetation har ett högt bevarandevärde.

Prioriterade åtgärder: Tillse att föreskrifterna för naturreservatet Gillertjärn med avseende på avverkning och vedtäkt gäller hela reservatet och tillika Natura 2000-området Gillertjärn. Skötselriktningen för områdets prioriterade naturtyp (taiga) är fri utveckling genom intern dynamik.

Beskrivning av området

Natura 2000-området Gillertjärn ligger ca 7 km NV om Långseruds kyrka, ca 1 km N om Finnsjön. Omgivningarna runt Gillertjärn karakteriseras av en brant sydvänd sluttning där berggrunden till en stor del består av den basiska, kalciumrika bergarten gabbro. Goda förutsättningar skapas därmed för en rik jordmån och frodig flora utmed bergets sluttningar. Bland annat har växter såsom särläka, myskmadra, storrams, vippärt och sötvedel påträffats här. Idegranen växer i naturliga och relativt stora bestånd. Skogen i sin helhet är en barrblandskog med ett bitvis stort lövinslag, främst i anslutning till kärr och bäckdrag där klibbal, ask, alm och lönn växer. Området är sedan 1982 skyddat som naturreservat.

Vad kan påverka negativt

Skogsbruk, markavvattnande åtgärder och annan exploatering är vanligtvis de största hoten mot den utpekade naturtypen (taiga) i Natura 2000-området Gillertjärn. Naturtypen silikatbranter är framförallt känslig för bergtäkt och slitage från friluftsliv (t.ex. eldning, bergsklättring). Föreskrifter och skötselplan i gällande beslut för Gillertjärns naturreservat bedöms dock kunna eliminera traditionell hotbild i större delen området som innehåller de naturtyper som finns utpekade inom området. Åtgärder som sker i det runtomliggande skogslandskapet kan indirekt utgöra hot. Detta kräver god tillämpning av generell naturvårdshänsyn även utanför Natura 2000-områdets gränser. Kvävenedfall och sur nederbörd kan även på sikt utgöra indirekta hot, främst gäller det känsliga lavar och mossor.

Se även beskrivning av negativ påverkan för utpekade naturtyper.

Bevarandeåtgärder

Följande bestämmelser och åtgärder bidrar på olika sätt till att utpekade naturtyper och/eller arter uppnår och bibehåller gynnsamt bevarandetillstånd i Natura 2000-området.

Gällande regelverk 2017:

- Svenska Natura 2000-områden utgör riksintressen enligt 4 kap. 8 § miljöbalken.
- Enligt första stycket i 7 kap. 28 a § miljöbalken krävs tillstånd för att bedriva verksamheter eller vidta åtgärder som på ett betydande sätt kan påverka miljön i ett Natura 2000-område. Tillstånd enligt första stycket krävs inte för verksamheter och åtgärder som direkt hänger samman med eller är nödvändiga för skötseln och förvaltningen av det berörda området. Innan en tillståndsansökan lämnas in ska samråd hållas med Länsstyrelsen m.fl. (enligt 6 kap. 4 § miljöbalken).
- Med stöd av 26 kap. 9 § miljöbalken får tillsynsmyndigheten i det enskilda fallet besluta om de förelägganden och förbud som behövs för att miljöbalken samt föreskrifter, domar och andra beslut som har meddelats med stöd av miljöbalken ska följas.
- Tillstånd till bergtäkt krävs enligt 9 kap. miljöbalken
- Förbud enligt 11 kap. 14 § 1 st. miljöbalken mot markavvattning gäller i Säffle kommun (Förordning 1998:1388 om vattenverksamhet m.m.).
- Beslutade föreskrifter och skötselplan för naturreservatet Gillertjärn. Hela Natura 2000-området omfattas av skydd som naturreservat.
- Natura 2000-området ingår i ett större område som är klassat som riksintresse för naturvård enligt 3 kap. 6 § miljöbalken.
- Strandskyddet omfattar land- och vattenområden inom 100 meter från strandlinjen vid normalt medelvattenstånd enligt 7 kap. 14 § miljöbalken.

Skydd/skötsel:

Natura 2000-området Gillertjärn omfattas av skydd genom beslut av naturreservat med dess föreskrifter och skötselplan. Syftet med reservatet är att bevara ett område med särpräglad och

unik vegetation och med en förvaltningsinriktning där denna vegetation i väsentliga delar får utvecklas fritt genom intern dynamik.

Behov av ytterligare bevarandeåtgärder:

Nuvarande föreskrifter för naturreservatet Gillertjärn medger att tillstånd kan sökas för avverkning eller skogsvårdande åtgärder inom vissa delar av området. Överenskommelser med markägare som förhindrar sådant skogsbruk har träffats efter att reservatet bildades. Det är önskvärt att även liknande överenskommelser träffas för de resterande markområden som inte är helt skyddade från skogsbruksåtgärder, i synnerhet de områden som innehåller utpekad naturtyp i form av taiga eller som har klassats som utvecklingsmark med målnaturtyp taiga.

Bevarandetillstånd

Se beskrivning av bevarandetillstånd för utpekade naturtyper.

Uppföljning av naturtyper och arter

Länsstyrelsen ansvarar för att uppföljning av bevarandemål genomförs. Uppföljningen ska ske enligt de manualer för skyddade områden som har tagits fram av Naturvårdsverket. Mätbara mål, så kallade målindikatorer, ska registreras i databasen SkötselDOS. Dessa målindikatorer följs sedan upp. Målsättningen är att kunna se om de bevarandemål som satts upp i bevarandeplaner och skötselplaner uppfylls, att skötseln fungerar och att Natura 2000 - naturtyperna och arterna har gynnsamt tillstånd.

Naturtyper enligt art- och habitatdirektivet:

8220 - Silikatbranter

Areal: 0,3 ha. Arealen fastställd i regeringsbeslut

Beskrivning

Naturtypen silikatbranter förekommer på tre platser i Natura 2000-området Gillertjärn. Två branter finns norr om tjärnen och en finns lite längre bort från tjärnen i den nordöstra delen av området. Var och en av branterna täcker en yta på cirka 0,1 hektar.

Naturtypen utgörs av silikatrika klippor, med vegetation på stenhällar och i sprickor. Naturtypen är spridd i Sverige och omfattar alla sluttningar eller lutande klippytor (minst 30 grader) med silikatrika bergarter, förutom klippor som påverkas av havet. Berggrunden utgörs av svårvittrade och näringsfattiga graniter, gnejser och mesotrofa bergarter som t.ex. kalkfattiga skiffrar. Oftast är branten högre än fem meter och består huvudsakligen av fast berggrund till skillnad från rasmarker. Vegetationen utgörs av kärlväxter i sprickor samt av lavar och mossor på de branta klippväggarna och under överhäng. Naturtypen är i regel tämligen artfattig när det gäller kärlväxter. På klippställarna förekommer däremot rikligt med lavar och i sprickorna växer sparsamt med ormbunkar, enstaka gräs och mossor. I habitatet ingår också mindre klippphyllor med vegetation jämte de arter som växer i klippsprickor och under överhäng. Träd förekommer normalt inte, men i mindre branter ska krontäckningen alltid vara mindre än 30 %. Växtsamhällena varierar starkt med exponeringsgrad och fuktighetsförhållanden. Förekomsten av sprickbildningar, översilade ytor och klippphyllor med tunt jordtäckte är viktiga faktorer för vegetationen. Branterna är ofta boplats för rovfåglar.

För att den ingående naturtypen silikatbranter ska uppnå och bibehålla gynnsamt bevarandetilstånd på lång sikt bör nedanstående förutsättningar uppfyllas:

- Intilliggande skog vid brantens fot som ger beskuggning och därmed begränsar avdunstningen.
- Skog på brantens topp leder till ett jämnare flöde av vatten nedför branten.
- Substratet är naturligt och därmed lämpligt för etablering av växter och upprätthållandet av vegetationen.
- Den för naturtypen karakteristiska vegetationen och strukturerna är en förutsättning för många av de typiska arterna som där har sin livsmiljö. Om de typiska arterna inte minskar påtagligt indikerar de att naturtypen upprätthåller viss kvalitet och viktiga ekologiska funktioner och därmed ett gynnsamt bevarandetilstånd för naturtypen.

Bevarandemål

Arealen av silikatbranter (8220) ska vara minst 0,3 hektar. Silikatbranternas substrat ska vara orört och bara påverkas av naturliga processer. Hydrologin ska vara opåverkad. Det ska finnas typiska arter bland kärlväxter och lavar.

Negativ påverkan

Faktorer som utgör eller kan utgöra hot mot naturtypen:

- Bergtäkt förstör strukturer, funktioner och leder till förändringar i artsammansättning.
- Intensivt friluftsliv, särskilt bergsklättring, med slitage och störning som följd.
- Klimatförändringar som leder till förändrad konkurrenssituation och vegetationssammansättning, bland annat genom en utbredning av buskvegetation.

Se även beskrivning av negativ påverkan på områdesnivå.

Bevarandeåtgärder

Naturtypen lämnas för fri utveckling.

Se även beskrivning av bevarandeåtgärder på områdesnivå.

Bevarandetillstånd

Områdena med naturtypen silikatbranter har inventerats i fält och har klassats utgöra fullgod Natura-naturtyp. Bevarandetillståndet bedöms som gynnsamt.

9010 - Taiga

Areal: 17,84 ha. Arealen fastställd i regeringsbeslut

Beskrivning

Naturtypen taiga förekommer i Natura 2000-området Gillertjärn i ett större sammanhängande område i Natura 2000-områdets östra hälft som upptar nästan hälften av områdets yta samt i ett betydligt mindre område i Natura 2000-områdets västligaste del. Trädslagssammansättningen i bestånden är varierande och representeras i huvudsak av blandskog, barrblandskog och mer eller mindre ren tallskog. Förekomsten av död ved är generellt sett god.

Naturtypen förekommer i boreal-boreonemoral zon på torr-blöt och näringsfattig-näringsrik mark och innefattar i typfallet produktiv skogsmark. Trädskiktets krontäckningsgrad är normalt 30-100 % och utgörs av gran, tall, björk, asp, rönn och sälg. Små inslag av andra inhemska trädslag kan förekomma. Naturtypen innefattar även brandfält och stormfällningar som då kan innebära en lägre krontäckning. Skogen ska vara, eller i en relativt nära framtid kunna bli, naturskog eller likna naturskog m.a.p. egenskaper och strukturer. Den kan ha påverkats av t.ex. plockhuggning, bete eller naturlig störning. Skogen ska vara i ett sent eller i ett relativt sent successionsstadium. Det ska finnas gamla träd och död ved och en kontinuitet för de aktuella trädslagen. Om naturliga störningsprocesser eller skötselåtgärder i syfte att imitera sådana har påverkat området kan även områden i yngre successionsstadier ingå. Skogens hydrologi är inte under stark generell påverkan från markavvattning. Näringskrävande örter finns endast undantagsvis. Naturtypen hyser vanligtvis en mängd rödlistade arter som gynnas av lång skoglig kontinuitet, gamla träd, död ved eller brandfält och successionsstadier efter brand.

För att den ingående naturtypen taiga ska uppnå och bibehålla gynnsamt bevarandetillstånd på lång sikt bör nedanstående förutsättningar uppfyllas:

- Skogen lämnas för fri utveckling där naturvärdena utvecklas genom naturlig dynamik.
- Upprätthållande och återintroduktion av naturliga störningar, såsom brand, som viktiga processer.
- Upprätthållande och återställande av naturlig hydrologi.
- Upprätthållande och återintroduktion av extensiv hävd i vissa fall.
- Den för naturtypen karakteristiska vegetationen och strukturerna är en förutsättning för många av de typiska arterna som där har sin livsmiljö. Om de typiska arterna inte minskar påtagligt indikerar de att naturtypen upprätthåller viss kvalitet och viktiga ekologiska funktioner och därmed ett gynnsamt bevarandetillstånd för naturtypen.

Bevarandemål

Arealen av taiga (9010) ska vara minst 17,84 hektar. Småskaliga naturliga processer, som t.ex. trädens föryngring, åldrande och avdöende samt omkullfallna träd och luckbildning liksom periodvisa omvälvande störningar i form av t.ex. insektsangrepp, stormfällning, översvämning eller brand ska påverka dynamik och struktur. Naturlig hydrologi och naturliga grundvattennivåer som skapar markfuktighet ska påverka dynamik och struktur. Skogen ska bestå av olika trädarter till följd av naturlig störningsdynamik och succession. Skog med högre krontäckning ska utvecklas och barrträd ska kunna dominera i sena successionsstadier. Trädskiktet ska vara olikåldrigt och flerskiktat. Förekomsten av strukturer/substrat i form av gamla träd ska minst vara tämligen allmän och förekomsten av död ved i olika former ska minst vara måttlig. Främmande trädarter ska inte finnas i området. Det ska finnas typiska arter som gynnas av lång skoglig kontinuitet inom följande grupper: lavar, mossor och svampar.

Negativ påverkan

Faktorer som utgör eller kan utgöra hot mot naturtypen:

- Avverkning i olika former reducerar förekomsten av lämpliga strukturer. Sådana åtgärder i intilliggande områden kan även de vara skadliga genom att de påverkar lokalklimatet i område med denna naturtyp.
- Markskador. Förutom den mekaniska skadan kan hydrologin påverkas och naturmiljön förändras.
- Produktionshöjande åtgärder inom skogsbruket såsom gödsling, markberedning och dikning som även påverkar hydrologin.
- Exploatering av området i olika former.
- Fragmentering, t.ex. skogsbilvägar kan isolera organismpopulationer.
- Nedfall av kemiska ämnen. T.ex. svavel-, metall- och kväveföreningar. Sistnämnda med effekten att de är skadliga för svampar och lavar, samtidigt som de kan vara gödande och ge förändringar i vegetationen.
- Brist på dynamik. Brist på vissa stadier i skogens utveckling kan få till följd att de ingående arternas habitat försvinner. Exempel på viktiga dynamiska krafter är brand, översvämning, vind och angrepp av insekter och svamp.
- Systempåverkande arter, t.ex. betetryck från klövvilt som kan påverka lövträdsföryngringen och invasiva främmande arter som har potential att skada den naturliga floran och faunan.

Se även beskrivning av negativ påverkan på områdesnivå.

Bevarandeåtgärder

Se beskrivning av bevarandeåtgärder på områdesnivå.

Bevarandetillstånd

Samtliga delytor (bestånd) med naturtypen taiga i Natura 2000-området inventerades i fält 2009. Ett bestånd i den norra delen av området som upptar cirka halva ytan med naturtypen taiga har klassats utgöra fullgod Natura-naturtyp. Övriga bestånd har klassats som icke fullgoda och har inte tillräckliga strukturkvaliteter, bland annat för liten förekomst av gamla träd, som behövs för att nå upp till naturskogs-karaktär. Bevarandetillståndet bedöms som icke gynnsamt för naturtypen som helhet inom Natura 2000-området.

Utvecklingsmark

Inom Natura 2000-området finns åtta områden (bestånd) som har klassats utgöra utvecklingsmark med målnaturtyp taiga (9010). Sju av bestånden är barrdominerade och ett bestånd utgörs av lövträd. Dessa bestånd ligger i huvudsak nära Natura 2000-områdets gräns och har en total areal på 3,7 hektar.

Dokumentation

Följande underlag har använts vid sammanställningen av bevarandeplanen:

- Artportalen. ArtDatabanken SLU, Uppsala. Artuppgifter, sökning 2017-09. (<http://www.artportalen.se>)
- Länsstyrelsen i Värmlands län. 1982. Beslut om bildande av naturreservatet Gillertjärn. Beslut 1982-04-19.
- Länsstyrelsen i Värmlands län. Basinventering 2005-2009 inklusive kompletterande inventeringar, bedömningar och kvalitetssäkring av Natura 2000-områden. Opublicerat.
- Länsstyrelsen i Värmlands län. 2006. Bevarandeplan Natura 2000. Gillertjärn. Fastställd 2006-03-15.
- Naturvårdsverket. 2011. Vägledning för svenska naturtyper i habitatdirektivets bilaga 1. NV-04493-11. Naturtyp 8220, Silikatbranter. (<http://www.naturvardsverket.se>)
- Naturvårdsverket. 2012. Vägledning för svenska naturtyper i habitatdirektivets bilaga 1. NV-04493-11. Naturtyp 9010, Taiga. (<http://www.naturvardsverket.se>)

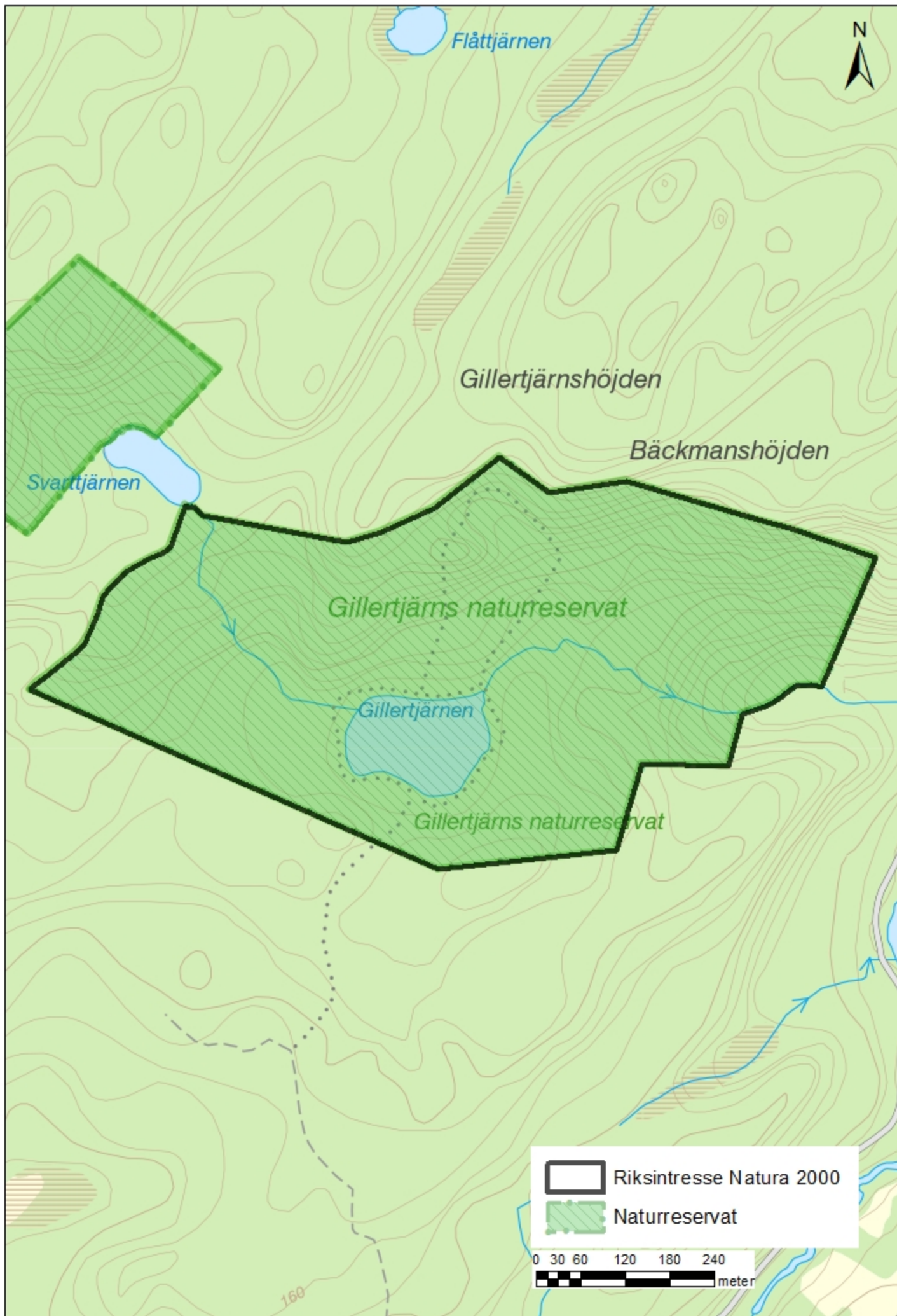
Bilagor

1. Översiktskarta
2. Karta över Natura 2000-områdets utbredning
3. Naturtypskarta

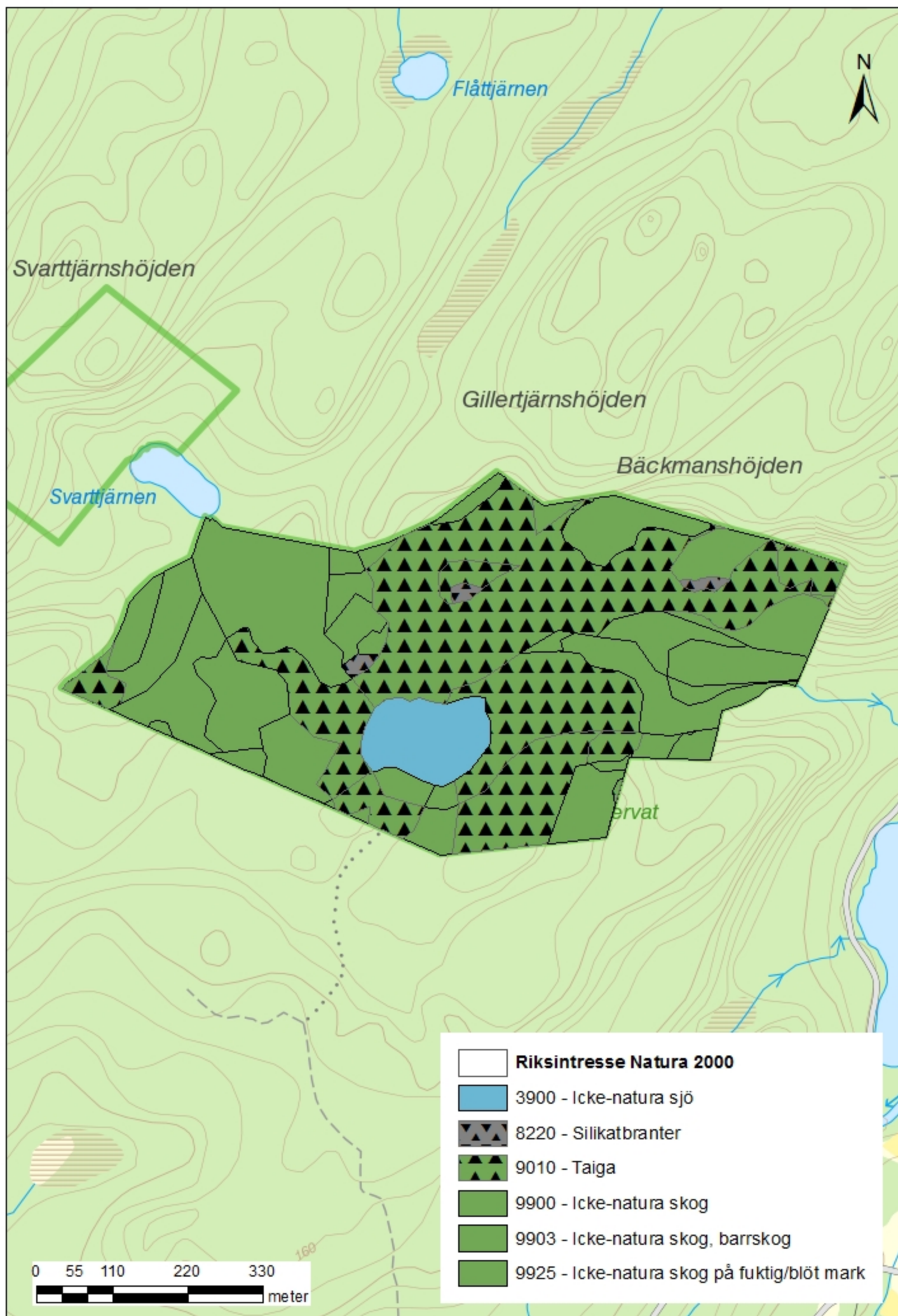
Bilaga 1. Översigtskarta med markering för Natura 2000-området Gillertjärn



Bilaga 2. Karta med Natura 2000-områdets avgränsning



Bilaga 3. Naturtypskarta för Natura 2000 - området Gillertjärn





Länsstyrelsen
Värmland

Länsstyrelsen Värmland, 651 86 Karlstad, 010-224 70 00
www.lansstyrelsen.se/varmland