

## Hässleholms kommun

### Allmän beskrivning

Hässleholms kommun är en stor kommun som ligger i norra delen av Skåne och utgörs till stor del av mellanbygder på urbergsgrund förutom ett område med kritberggrund i sydöst, som är av samma typ som på Kristianstadsslätten. Jordarten är till övervägande del mindre bördig nordostmorän med inslag av istidens sand- och grussediment, men det finns områden kring Hässleholm, Tyringe och Hörja som nästan helt domineras av isälvsavlagringar. Den norra delen av kommunen är belägen inom Nordöstskånes barrskogslandskap. I söder ligger de markanta skogklädda urbergsåsarna Nävlingeåsen och Matterödsåsen. Den nordvästra delen av kommunen är mycket rik på myrmarker på grund av den höga nederbörden i kombination med den dåliga avrinningen. Till de större sjöarna hör Finjasjön, Lursjön, Skeingesjön, Vittsjön och Tydingen. Almaån, som är det näst största vattendraget i kommunen, avvattnar Finjasjön österut mot Helge å. En rad biflöden ansluter till Almaån från skogsbygderna i norr och Almaåns vattensystem hyser samtliga sju inhemska sötvattenlevande stormusselarter, vilket är relativt unikt i Sverige. Hela kommunen är skogrik och odlingsbygderna är småskaliga, förutom kring Hässleholm och österut mot Kristianstad. Boken dominerar i de södra delarna och har här ofta etablerat sig på tidigare betade områden. Kommunens stora naturvärden ligger till stor del i landskapets småskalighet och mångformighet samt i den stora förekomsten av bokskog. I kommunen finns många fornlämningar, främst i form av gravar och fossil åkermark. Dessa är huvudsakligen från brons- och järnåldern. Kyrkorna ligger förhållandevis glest och byarna är vanligen små. I de mer marginella trakterna finns system av ensamgårdar. Enstaka gods och herrgårdar sätter sin prägel på landskapet. Med järnvägens etablerande uppstod en del stationssamhällen, som kom att bli bygde- och industricentra. Hässleholm blev en stor järnvägsknut, som sedan vuxit till stad och kommuncentrum.

### Biologiskt särskilt värdefulla områden

#### Klass 1

HAS001 Helge å och Hörlinge ängar

HAS002 Stensmyr

HAS003 Fäjemyr

HAS004 Hovdalafältet och Hovdalaån

HAS005 Dalleröd

HAS006 Vär sjön

HAS007 Hovdalaån och Hammarmölledammen

HAS008 Almaåns övre del

HAS009 Helge å vid Hörlinge

**Klass 2**

HAS010 Hjortarödsmossen

HAS011 Maglö ekar

HAS012 Brantaberget och Oreberget

HAS013 Store damm, Fåglasjö och Hallen

HAS014 Jonstorpamyren

HAS015 Aggarpa myr

HAS016 Vieåns dalgång

HAS017 Göingeåsen

HAS018 Bröna myr

HAS019 Norremosse

HAS020 Tollaskogen

HAS021 Angsholmasjön

HAS022 Vittsjön och Ubbalt

HAS023 Isakstorp

HAS024 Bosarpsjön

HAS025 Norra Mellby

HAS026 Lursjön

HAS027 Hörja

HAS028 Åraslövs mosse

HAS029 Finjasjön

HAS030 Store mosse

HAS031 Lommarpshägnat

HAS032 Bjärnums hall

HAS033 Söndre utmark

HAS034 Lundshallen och Vannarödsskogen

HAS035 Fäjemyr – Boalt

HAS036 Sjöar mellan Algustorp och Änglarp

HAS037 Hulshult

HAS038 Lur

HAS039 Bokskog vid Västra Torup

HAS040 Myrarp - Svenstorp

HAS041 Rävninge blomsteräng

HAS042 Horröd och Brönnestad

HAS043 Svärtingstorp

HAS044 Nävlinge

HAS045 Rövarekulan

HAS046 Vinne å norr om Nävlinge

HAS047 Mölleröd

HAS048 Hästmyr

HAS049 Ballingslövssjön

HAS050 Bökhults myr

HAS051 Hörlingeån och Röke å

HAS052 Mosse vid Grepakull

HAS053 Lönnebjärområdet

HAS054 Ignaberga kalkbrott och Blåsippeskogen

## HAS001 Helge å och Hörlinge ängar (klass 1)



Foto: Marie Björkander / Länsstyrelsen Skåne

### Motiv till klassning

Stort och för regionen unikt våtmarksområde med stora biologiska värden samt lång hävdkontinuitet med flera slättergynnade arter. Höga biotop- och artvärden som har motiverat Natura 2000-område. Skeingesjön tillsammans med Helge å och Vieån i detta område är utpekade av Naturvårdsverket som nationellt särskilt värdefulla vatten inom miljö kvalitetsmålet levande sjöar och vattendrag. Området hade klass 1 även i det regionala naturvårdsprogrammet från 1996.

### Beskrivning

Området består av stora och öppna våtmarksområden av mycket stort värde kring Vieån och Helge å väster om Skeingesjön. Området omfattar mycket värdefulla vatten i anslutning till Skeingesjön. Sjöns västra och sydligaste del ingår liksom Helge å tillsammans med Vieåns nedre del uppströms (väster om) och Helge ås södra halva nedströms (öster om) sjön. Kring Vieån och Helge å väster om Skeingesjön finns stora, öppna våtmarksområden av mycket stort värde. Strandängarna har tidigare huvudsakligen hävdats som slättermark och i de torrare delarna även nyttjats som betesmark. Vieån har ett vackert meandrande lopp och på flera ställen finns så kallade korvsjöar. Strandängarna har restaurerats i början av 2000-talet och ett parti har åter börjat slå som äng. Den östra delen är tuvigare beroende på tidigare betespåverkan. Enstaka trädgångar finns i området, som annars är öppet. Bebyggelsen i Gubbarps by är varierad och ligger väl samlad söder om Vieån. Odlingslandskapet är småbrutet och omväxlande. Norr om byn finns en öppen hagmark, som fortsätter ut i fuktängarna vid ån. På de torrare södra delarna finns en del dungar av gran, tall, bok och björk med inslag av en, hassel och rosenbuskar. Markvegetationen domineras av risheds-, gräsheds- och fuktängssamhällen. I artlistan finns bland

annat klockgentiana, höskallra, strätta, vasstarr, bunkestarr, trådstarr, jungfrulin, slättergubbe och granspira. Intill Helge å finns en fuktig betesmark med lågstarräng och blååtäläng. Här växer bland annat trådtåg, hundstarr, hirsstarr, tranbär, ljung, krypvide och den sällsynta klockgentianan. Öster om ån finns en sidvallsäng och hagmark med fuktängs- och gräshedsvegetation. Inslaget av den slättergynnade trådtågen är stort. Hela området har ett rikt fågelliv med ett stort antal olika vadar- och sjöfågelarter. Intill Helge å, öster om Skeingesjön och längst i öster vid Malshult, finns en avsnörd bit av Helge å som har blivit till en sjö med omgivande strandängar. Ängarna hävdas fortfarande, vilket ger förutsättningar för en rik flora och fauna. Området gränsar mot Osby kommun, med höga värden (se även Skeingesjön och Helge å i Osby kommun). I området finns en av landets mest livskraftiga populationer av hårklomossa. Helge å är det enda området i Sverige där kapslar från hårklomossa har hittats. Flera andra intressanta arter förekommer här, bland annat den starkt hotade Natura 2000-arten tjockskalig målarmussla, mal och utter. Skeingesjön används som ytvattentäkt för bildning av grundvatten genom konstgjord infiltration.

### **Biotopvärden**

Flacka strandängar kring Vieån och Helgeå som tidigare främst hävdats som slättermark men idag delvis är betade. Värdefulla limniska miljöer i vattendragen, Skeingesjön och i våtmarkerna.

### **Artvärden**

Ett 100-tal rödlistade arter har påträffats inom området sedan 1990. Bland dessa finns 20-tal kärllväxter, tre lavar, två svampar, två mossor, fem evertebrater och ett 60-tal fåglar. Bland de hotade arterna kan nämnas fågelarter som brushane (VU), storspov (EN), kricka (VU), stjärtand (VU), bläsand (VU), årta (EN), andra arter som tjockskalig målarmussla (EN), apelticka (VU), röd gaffelmossa (EN), millimetermossa (EN), samt kärllväxter som slättergubbe (VU), klockgentiana (EN), klotgräs (VU), sjötätel (VU) och backsippa (VU). I området har även utter (NT) och mal (NT) noterats.

### **Ekologiska samband**

Vieån och Helge å är viktiga spridningsstråk via Skeingesjön för arter knutna både till strandängar och limniska miljöer. Skeingesjön, Helge å både uppströms och nedströms Skeingesjön ner till Osbysjön samt Vieån är utpekade som limniska värdeetrakter och värdekärnor i GI:s planeringsunderlag. Området ingår i värdeetrakt för våtmarker och sumpskog med spridningssamband till bl.a. Bodarpa myr i norr och mossarna vid Djupadal i söder. Området ingår även i värdeetrakt för gräsmarker.

### **Förutsättningar för bevarande**

Ingen negativ påverkan på vattenkemi, morfologi eller hydrologi i området. Viktigt med naturlig flödesregim. Fortsatt betes- och slätterhävd utan gödselpåverkan. Återkommande röjningar av sly och buskar.

### **Status**

- I området ingår Natura 2000-området Hörlinge ängar SE0420298 (2004).
- I området ingår delar av Natura 2000-området Skeingesjön SE0420299 (2004).
- I väst ingår delar av Natura 2000-området Västra Malshult SE0420268 (2004).

- Vieån i väster ingår i djur- och växtskyddsområdet Vieåns nedre lopp (1982) och tillträdesförbud gäller under delar av året.
- Nästan hela området är av riksintresse för naturvården, Hörlinge ängar, Vieån, Ubbalt (2000).
- Hela området är av riksintresse för friluftslivet, Vittsjöarna-Vieån-Skeingesjön (2017).
- Stora delar av området ingår i myrskyddsplanen, Helge å med Vieån (2007).
- I öst ingår ett skogligt biotopskyddsområde, SK 151-2017.
- Det har tecknats ett naturvårdsavtal vid Hörlinge, SK 971-2004.
- Skeingesjön tillsammans med Helge å och Vieån i detta område är utpekad av Naturvårdsverket som nationellt särskilt värdefulla vatten inom miljökvalitetsmålet levande sjöar och vattendrag.
- Området i nordost ingår i vattenskyddsområdet Maglaröd, Skeingesjön samt delar av Simontorpsåns avrinningsområde (2003).
- Strandskydd runt sjön och längs vattendragen (upp till 300 meter).

#### Referenser

- ArtDatabanken. 2022. Artportalen enligt rödlistan 2020.
- Hässleholms kommun. 2005. Naturvårdsprogram för Hässleholms kommun.
- Hässleholms kommun. 2021. Naturvårdsplan för Hässleholms kommun.
- Jezek, A. 2018. Malprovfiske i Helgeå 2017. Rapport 2018:03, Biosfärkontoret Kristianstads Vattenrike och Länsstyrelsen Skåne.
- Länsstyrelsen Kristianstad län. 1982. Föreskrift till skydd för djurlivet i Vieåns nedre lopp.
- Länsstyrelsen Kristianstads län. 1996. Från Bjäre till Österlen – Skånska natur- och kulturmiljöer.
- Länsstyrelsen Skåne. 2016. Bevarandeplan för Natura 2000-området Hörlinge ängar SE0420298.
- Länsstyrelsen Skåne. 2017. Bevarandeplan för Natura 2000-området Västra Malshult SE0420268.
- Länsstyrelsen Skåne. 2018. Bevarandeplan för Natura 2000-området Skeingesjön SE0420299.
- Länsstyrelsen Skåne. 2022. Kartor och underlag för planeringsarbete Grön infrastruktur. Information finns på Länsstyrelsen Skånes hemsida.
- Länsstyrelsen Skåne. 2022. Kulturmiljöprogram: Skeingeborg-Brunkelstorp. Information finns på Länsstyrelsen Skånes hemsida.
- Länsstyrelsen Skåne. 2022. Nationellt värdefulla och särskilt värdefulla vatten. Information finns på Länsstyrelsen Skånes hemsida.
- Månsson, J-I & Collvin, L. 2015. Skeingesjön – nätprovfiske 2014.
- Naturvårdsingenjörerna AB. 2015. Rapport 2015 - Bedömning av biologiska effekter efter kraftverksolyckan i Hästberga.

- Naturvårdsverket. 2007. Myrskyddsplan för Sverige. Objekt i Skåne län. Rapport 5670.
- Olsson, K-A. m.fl. (red), 2003. Floran i Skåne. Vegetation och utflyktsmål. Lund.
- Sandsten, H & Carlsson, N. 2007. Undervattensväxter i några skånska sjöar - Skeingesjön, Raslången, Oppmannasjön, Krankesjön, Hammarsjön, Araslövssjön, Siesjö, Västra Sorrödssjön och Häckebergasjön. Hushållningssällskapet och Länsstyrelsen Skåne.
- VISS. 2022. Helge å: Osbysjön - Skeingesjön. MS\_CD: WA96078076 VISS EU\_CD: SE624877-138417. VattenInformationssystem Sverige hemsida.
- VISS. 2022. Skeingesjön. MS\_CD: WA39065574 VISS EU\_CD: SE624976-138228. VattenInformationssystem Sverige hemsida.
- VISS. 2022. Vieån: Helge å - Vittsjön. MS\_CD: WA55434066 VISS EU\_CD: SE624993-137531. VattenInformationssystem Sverige hemsida.
- Östberg, H. 2016. Provfiske efter mal i Helge å 2016. Rapport 2016:05, Biosfärkontoret Kristianstads Vattenrike.

## HAS002 Stensmyr (klass 1)



Foto: Kristian Nilsson / Länsstyrelsen Skåne

### Motiv till klassning

Opåverkade myrmarker med höga biologiska värden som har motiverat Natura 2000-område. I den bredare bedömningen i det regionala naturvårdsprogrammet från 1996 gavs området också klass 1 vilket baserades på våtmarksinventeringen.

### Beskrivning

På gränsen till Örkelljunga kommun ligger Stensmyr, som är en större mosse omgiven av ett välutvecklat laggkärr. Södra delen av området utgörs av Vejshulta myr. I mitten av Stensmyr finns dråggkärr och gölar. Myren är av västlig typ med mycket klockljung och småtallar ute på mosseplanet. Myrkomplexet består av svagt välvda, öppna och skogbevuxna mosseytor, kärrdråg, laggkärr och en centralt belägen tjärn. Från myren löper fyra kärrdråg, som domineras av flaskstarr, ängsull, myrlilja och blåtåtel. I nordväst förekommer två mindre höljmosseytor med ett stort inslag av tuvull. Övriga mosseytor domineras av ris. Mossen är spelplats för orre. Strax söder om Stensmyr ligger Vejshulta myr, som är ett myrkomplex bestående av rismossar, skogsmossar, topogena kärr och en tjärn. Rismossarna hyser områden, där det förekommer rikligt med martall. Ställvis finns mjukmatte- och lösbottenhöljor med bland annat småsileshår och vitag. De långsmala mosseytorna i öster omges av ett åslandskap.

### Biotopvärden

Stort myrkomplex av västlig typ med centrala mossepartier och omgivande laggkärr och skogsmark.

### Artvärden

Sex rödlistade arter finns noterade från området sedan 1990: mörk dunört (NT), bokvårtlav (NT), bokkantlav (NT), lunglav (NT), skalbaggen *Triplax rufipes* (NT) och spillkråka (NT).

### Ekologiska samband

Området ligger i ett landskap med många myrmarker och ingår i värdetrakt för våtmarker och sumpskog i GI:s planeringsunderlag. Vattendragen är limniska värdetrakter med spridningslänkar till bl.a. Helge å och Rökeån.

### Förutsättningar för bevarande

Ingen negativ påverkan på hydrologin. Regelbundna röjningar av uppväxande träd på de öppna mossarna alternativt kontrollerade naturvårdsbränningar. Bevarande av gamla träd och död ved i randskogen.

### Status

- Stora delar av området ingår i Natura 2000-område Stensmyr SE0420289 (2004).
- I sydost ingår Natura 2000-området Vejshulta myr SE0420317 (2004).
- Hela området är av riksintresse för naturvärden, Stensmyr-Vejshultamyren (2000).
- Stora delar av området ingår i myrskyddsplanen, Stensmyr och Vejshulta myr (2007).
- Strandskydd (upp till 300 meter).

### Referenser

- ArtDatabanken. 2022. Artportalen enligt rödlistan 2020.
- Hässleholms kommun. 2005. Naturvårdsprogram för Hässleholms kommun.
- Hässleholms kommun. 2021. Naturvårdsplan för Hässleholms kommun.
- Johansson, J. 2015. Tjäderskogar och orrmyrar – ett landskapsperspektiv på Nordskånes skogsbygd. LONA-projekt 2013–2014. Hässleholms och Örkelljunga kommuner.



- Länsstyrelsen Kristianstads län. 1996. Från Bjäre till Österlen – Skånska natur- och kulturmiljöer.
- Länsstyrelsen Skåne. 2018. Bevarandeplan för Natura 2000-området Stensmyr SE0420289.
- Länsstyrelsen Skåne. 2018. Bevarandeplan för Natura 2000-området Vejshulta myr SE0420317.
- Länsstyrelsen Skåne. 2022. Kartor och underlag för planeringsarbete Grön infrastruktur. Information finns på Länsstyrelsen Skånes hemsida.
- Naturvårdsverket. 2007. Myrskyddsplan för Sverige. Objekt i Skåne län. Rapport 5670.
- VISS. 2022. Rökeån. MS\_CD: WA80787549 VISS EU\_CD: SE623645-135861. VattenInformationSystem Sverige hemsida.
- VISS. 2022. Vejshulta Gyl. MS\_CD: WA19783291 VISS EU\_CD: NW624395-135987. VattenInformationSystem Sverige hemsida.
- VISS. 2022. Vejshultagylsbäcken. MS\_CD: WA36333301 VISS EU\_CD: NW624310-135948. VattenInformationSystem Sverige hemsida.
- Örkelljunga kommun. 2018. Naturvårdsprogram för Örkelljunga kommun.

### HAS003 Fäjemyr (klass 1)



Foto: Kristian Nilsson/Länsstyrelsen Skåne

### **Motiv till klassning**

Stor och representativ myrmark med för regionen mycket stora biologiska värden som har motiverat Natura 2000-område. I den bredare bedömningen i det regionala naturvårdsprogrammet 1996 gavs området också klass 1 med stöd av våtmarksinventeringen.

### **Beskrivning**

Tre kilometer norr om Röke ligger en myr med öppna och vidsträckta mosseplan, där höljevegetationen överväger. Vitag utgör det dominerande inslaget i höljorna, medan tuvull och ris kännetecknar tuvorna. De södra och nordvästra delarna domineras av ristavsvegetation och centralt finns en mindre skogklädd yta. Den nordvästra laggen är bred och kärret karakteriseras i vissa delar av flaskstarr, i andra av myrlilja och ängsull. I kärren växer även kallgräs, dystarr och vattenklöver. Randskogen består mestadels av medelålders tallskog. Här dominerar arter som tuvull, blåbär och lingon. Mossen är spelplats för orre och häckningslokal för ljunpipare, storspov och nattskärre.

### **Biotopvärden**

Stort myrkomplex med vidsträckta mosseplan och kringliggande laggkärr och skogsmark.

### **Artvärden**

Totalt har 17 rödlistade fågelarter noterats från området sedan 1990. Bland dessa kan nämnas hornuggla (NT), storspov (EN), spillkråka (NT), stare (VU) och grönfink (EN).

### **Ekologiska samband**

Området ligger i ett landskap med många större myrmarker och ingår i värdetrakt för våtmarker och sumpskog i GI:s planeringsunderlag. Närliggande värdefulla myrmarker finns bl.a. vid Norremosse i sydost och Stensmyr i nordväst. Limniska spridningslänkar finns till Röke å och Helge å.

### **Förutsättningar för bevarande**

Ingen negativ påverkan på hydrologin.

### **Status**

- Området ingår i Natura 2000-området Fäjemyr SE0420290 (2004).
- Hela området är av riksintresse för naturvärden, Fäjemyr (2000).
- Området ingår i myrskyddsplanen, Fäjemyr (2007).

### **Referenser**

- ArtDatabanken. 2022. Artportalen enligt rödlistan 2020.
- Hässleholms kommun. 2005. Naturvårdsprogram för Hässleholms kommun.
- Hässleholms kommun. 2021. Naturvårdsplan för Hässleholms kommun.
- Johansson, J. 2015. Tjäderskogar och orrmyrar – ett landskapsperspektiv på Nordskånes skogsbygd. LONA-projekt 2013–2014. Hässleholms och Örkelljunga kommuner.
- Länsstyrelsen Kristianstads län. 1996. Från Bjäre till Österlen – Skånska natur- och kulturmiljöer.

- Länsstyrelsen Skåne. 2016. Bevarandeplan för Natura 2000-området Fäjemyr SE0420290.
- Länsstyrelsen Skåne. 2022. Kartor och underlag för planeringsarbete Grön infrastruktur. Information finns på Länsstyrelsen Skånes hemsida.
- Naturvårdsverket. 2007. Myrskyddsplan för Sverige. Objekt i Skåne län. Rapport 5670.
- VISS. 2022. Änglarpsbäcken. MS\_CD: WA96775297 VISS EU\_CD: NW624258-135999. VattenInformationssystem Sverige hemsida.

## HAS004 Hovdalafältet och Hovdalaån (klass 1)



Foto: Johan Johnmark/Länsstyrelsen Skåne

### Motiv till klassning

Stort sammanhängande gräsmarksområde på sandig mark med höga biotop- och artvärden. Höga limniska biotop- och artvärden i Hovdalaån. I den bredare bedömningen av naturvärden i det regionala naturvårdsprogrammet 1996 var området klass 3. Sedan dess har kunskapen om de biologiska värdena ökat och sandmarkernas betydelse har omvärderats vilket har resulterat i en uppvärdering. Brönnestadsån/Hovdalaån är utpekad av Naturvårdsverket som nationellt särskilt värdefullt vatten avseende naturvärde inom miljö kvalitetsmålet levande sjöar och vattendrag.

### Beskrivning

Söder om Finjasjön ligger ett stort före detta militärt övningsfält kring Hovdala slott. Landskapet höjer sig mot Matteredåsens i väster med omfattande bokskogar. Den extensiva betesdriften och militärens markslitage har gjort att många hävdberoende arter har kunnat leva kvar i området. Förekomsten av äldre bokskog med lång kontinuitet har också skapat förutsättningar för en rad skogsarters fortlevnad. Fornlämningar i form av talrika stenåldersboplatser, rösen, en

hällristningslokal och stensättningar berättar om en rik bosättning och en öppen odlingsbygd under en stor del av vår förhistoria. Området är ett av landets artrikaste fladdermuslokaler med 18 av landets 19 arter noterade. Hovdalaån som har höga värden rinner igenom området i syd-nordlig riktning för att mynna i Finjasjön. I området kring Hovdala slott är vattendraget ringlande och omgiven av bl.a. alsumpskog och lövskog. Här har ån mer varierande bottensubstrat och strömförhållanden, för att närmre sjön vara mer rätad och lugnflytande. I ån finns bestånd av flodpärlmussla. Musselbeståndet består enbart av äldre individer och riskerar att försvinna på grund av att de saknar en fungerande föryngring. I ån finns även allmän dammussla och skal av både spetsig och tjockskalig målarmussla har påträffats nära mynningen. Kungsfiskare, strömstare, forsärla och utter uppehåller sig vid vattendraget. Se även område HAS007 Hovdalaån och Hammarmölledammen.

### **Biotopvärden**

Sandiga betade gräsmarker med påverkan från över 50 års militärverksamhet har utvecklat höga biotopvärden med artrika torrängar med inslag av frisk- och fuktängar samt hedvegetation. Ädellövskog och förekomst av fristående gamla ädellövträd med värdefulla strukturer och substrat. Värdefullt vattendrag med varierande bottnar och strömförhållanden.

### **Artvärden**

Över 160 rödlistade arter har noterats från området sedan 1990, bland annat 17 kärlväxter, fyra mossor, tio lavar, tre svampar, ca 45 evertebrater varav en kräfta och en mussla och 70 fåglar, tio däggdjur varav nio fladdermöss och en fisk. Bland de hotade arterna kan nämnas kärlväxter som klotgräs (VU), dvärgjohannesört (EN), åkerfibbla (VU) och småvänderot (VU), lavar som rosa lundlav (VU), mjölig lundlav (VU) och savlundalv (EN), insekter som pysslingvivel (NT), nyponsandbi (VU), storfibblesandbi (VU), vädgökbi (VU), ölandsgökbi (VU) och hedpärlmorfjäril (VU). I vattendraget finns ål (CR), flodkräfta (CR), flodpärlmussla (EN), tjockskalig målarmussla och utter (NT). Bland fladdermössen har påträffats större musöra (EN), mindre brunfladdermus (VU) och sydpipistrell (VU). Fågeln kungsfiskare (VU) kan också nämnas.

### **Ekologiska samband**

Stort sammanhängande gräsmarksområde med stor betydelse för insekter och pollinering. Området utgör kärnområde för traktens kvarvarande gräsmarker och har spridningssamband till bl.a. gräsmarkerna i söder vid Horröd och Brönnestad. Båda åarna ingår i limniska värdetrakter och är viktiga spridningsstråk både i och längs vattendraget. Området ingår även i värdetrakt för ädellövskog i GI:s planeringsunderlag.

### **Förutsättningar för bevarande**

Fortsatt betesdrift utan gödselpåverkan, gärna i kombination med någon form av markstörning som blottlägger sand. Bevarande av gamla träd och död ved. Ingen negativ påverkan på vattenkvaliteten, morfologin eller hydrologin. Viktigt med nära naturlig flödesregim. Bevarande av skuggande uppvuxna alar och andra lövträd intill ån samt död ved i vattnet.

### **Status**

- I området ingår delar av Natura 2000-området Hovdala SE0420334 (2022).

- I området ingår delar av naturreservatet Hovdala (2022).
- Hela området är av riksintresse för friluftslivet, Hovdala-Finjasjön (2017).
- Brönnestadsån/Hovdalaån är utpekad av Naturvårdsverket som nationellt särskilt värdefullt vatten avseende naturvärde inom miljö kvalitetsmålet levande sjöar och vattendrag.
- Strandskydd runt sjön (upp till 300 meter).
- Strandskydd längs vattendragen (upp till 100 meter).

### Referenser

- Ahlén, J. 2008. Fladdermöss i Hovdala naturområde - En inventering genomförd somrarna 2007 och 2008. På uppdrag av Hässleholms kommun.
- Ahlén, J. 2008. Större vattensalamander och andra groddjur i Hovdala naturområde - En inventering genomförd våren 2008. På uppdrag av Hässleholms kommun.
- ArtDatabanken. 2022. Artportalen enligt rödlistan 2020.
- Eklöf, J & Rydell, J. 2019. Fladdermöss vid Hovdala Slott - LONA-uppdrag 2016-2018. På uppdrag av Hovdala Slott och Hässleholms kommun 2016.
- Ekologgruppen. 2006. Biologiska undersökningar i Brönnestadsån - Resultat från ett NIP-projekt 2005. På uppdrag av Hässleholms kommun.
- Gustafsson, A. 2020. Blomväxter noterade 2016-2020 i området framför Trädhuset, fram till "färstänglet". Göingebygdens Biologiska Förening.
- Göingebygdens Biologiska Förening. 2016. Rapport från Göingebygdens Biologiska Förenings BIOBLITZ vid Guldkusten – Dalleröd inom Hässleholms kommun lördagen den 13 augusti 2016.
- Hässleholms kommun. 2005. Naturvårdsprogram för Hässleholms kommun.
- Hässleholms kommun. 2021. Naturvårdsplan för Hässleholms kommun.
- Jarlman, A & Eriksson, M. 2019. Kiselalgsundersökning i vattendrag som mynnar i Finjasjön, 2018-09-28. Delredovisning av resultat inom Finjasjöprojektet. Rapport 2019:2, Länsstyrelsen Skåne.
- Länsstyrelsen Kristianstads län. 1996. Från Bjäre till Österlen – Skånska natur- och kulturmiljöer.
- Länsstyrelsen Skåne. 2022. Beslut om bildande av naturreservatet Hovdala. Bilaga 7 skötselplan.
- Länsstyrelsen Skåne. 2022. Kartor och underlag för planeringsarbete Grön infrastruktur. Information finns på Länsstyrelsen Skånes hemsida.
- Länsstyrelsen Skåne. 2022. Kulturmiljöprogram: Hovdala. Information finns på Länsstyrelsen Skånes hemsida.
- Länsstyrelsen Skåne. 2022. Nationellt värdefulla och särskilt värdefullt vatten. Information finns på Länsstyrelsen Skånes hemsida.



- Malmqvist, A. 2008. Skyddsvärda arter i skogar och andra trädmiljöer i Hovdala naturområde. En inventering av vedlevande insekter, mossor och epifytiska lavar genomförd 2007-2008. Naturcentrum AB.
- Månsson, C-J. 2019. Inventering av stormusslor i Finjasjöns till- och frånflöden 2019. På uppdrag av Hässleholms kommun.
- Olsson, K-A. m.fl. (red), 2003. Floran i Skåne. Vegetation och utflyktsmål. Lund.
- Sörensson, M. 2006. Solitära bin och andra insekter på Hovdala- och Möllerödsfältet vid Hässleholm.
- VISS. 2022. Hovdalaån. MS\_CD: WA20617889 VISS EU\_CD: SE621492-136635. VattenInformationssystem Sverige hemsida.
- VISS. 2022. Tormestorpsån. MS\_CD: WA57658421 VISS EU\_CD: SE621534-136947. VattenInformationssystem Sverige hemsida.

## HAS005 Dalleröd (klass 1)

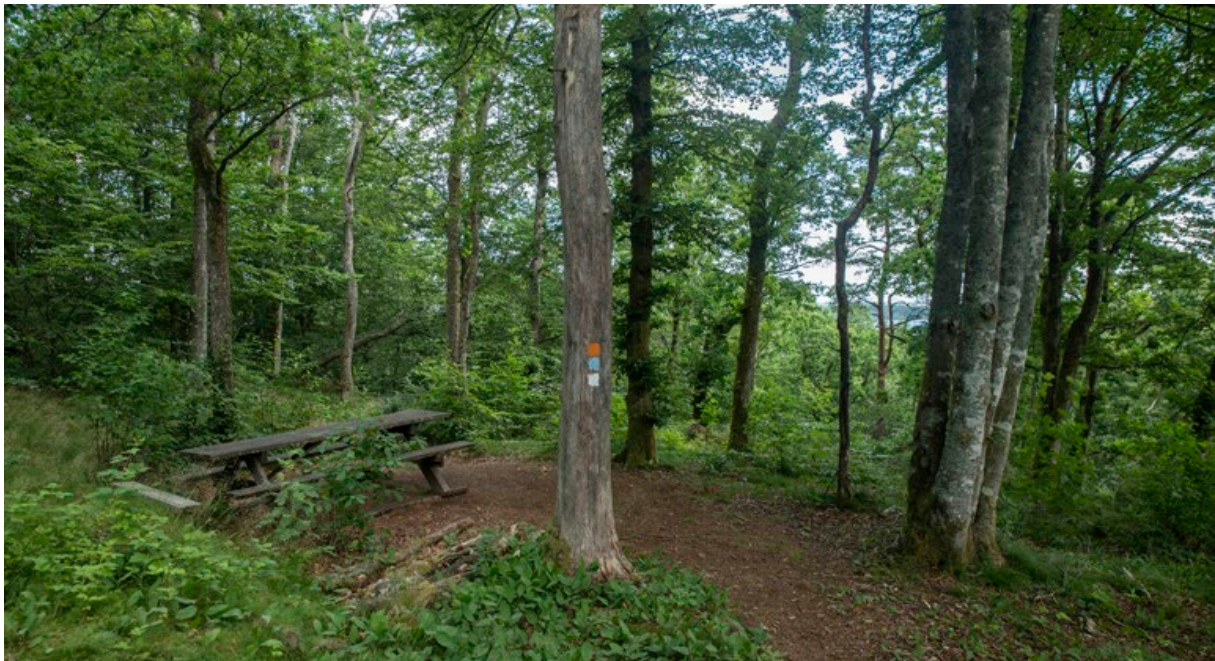


Foto: Per Blomberg/Skånska bilder

### Motiv till klassning

Höga biotop- och artvärden som har motiverat naturreservat och Natura 2000-område. I det regionala naturvårdsprogrammet från 1996 var området bedömt som klass 3 men de biologiska värdena har uppvärderats betydligt sedan dess.

### Beskrivning

Området består av mosaikartad ädellövskog på Matteredåsens norrsluttning mot Finjasjöns södra strand. Berget går i dagen på flera ställen och sluttningen är blockrik. Skogen har inslag av

ängsbokskog och örtrik ekskog. På flera ställen finns rikligt med lind. I de branta sluttningarna finns en stor andel senvuxna bokar och ekar som bidrar till en krattskogskaraktär. Flera bäckar rinner genom skogen och på ett ställe växer strutbräken. Här finns gott om död ved och mycket grova träd vilket ger goda förutsättningar för höga artvärden. Fältskiktet utgörs bl.a. av gulsippa, lungört, hässelklocka, ormbär, aklejruta, sydlundarv, skogsbingel, gulplister och gullpudra. Moss- och lavförekomsten är riklig med bl.a. askvårtlav, stor bandmossa och västlig husmossa. I området förekommer fåglar som grönsångare, ärtsångare, duvhök och spillkråka.

### **Biotopvärden**

Varierad äldre ädellövskog med värdefulla strukturer och substrat, bland annat rikligt med död ved och senvuxna träd.

### **Artvärden**

47 rödlistade arter har noterats sedan 1990, bland annat liten sönderfallslav (NT), bokvårtlav (NT), dvärgbägarlav (NT), sexfläckig blombock (NT), blåsvart brunbagge (EN), kvadratmott (NT), nordfladdermus (NT), sydfladdermus (NT), fransfladdermus (NT) och brunlångöra (NT). Bland de rödlistade fåglarna i området kan nämnas entita (NT), hornuggla (NT) och spillkråka (NT).

### **Ekologiska samband**

Området ingår i värdetrakt för ädellövskog i GI:s planeringsunderlag och har spridningssamband med bl.a. ädellövskogarna på Göingeåsen. Limniska spridningslänkar finns till Finjasjön.

### **Förutsättningar för bevarande**

Goda genom reservatet. Bevarande av äldre träd och död ved. Ingen negativ påverkan på vattendragen.

### **Status**

- Området ingår i delar av naturreservatet Hovdala (2022).
- Området ingår i delar av Natura 2000-området Hovdala SE0420334 (2022).
- Hela området är av riksintresse för friluftslivet, Hovdala-Finjasjön (2017).
- Strandskydd runt sjön (upp till 300 meter).

### **Referenser**

- Ahlén, J. 2008. Fladdermöss i Hovdala naturområde - En inventering genomförd somrarna 2007 och 2008. På uppdrag av Hässleholms kommun.
- ArtDatabanken. 2022. Artportalen enligt rödlistan 2020.
- Göingebygdens Biologiska Förening. 2016. Rapport från Göingebygdens Biologiska Förenings BIOBLITZ vid Guldkusten – Dalleröd inom Hässleholms kommun lördagen den 13 augusti 2016.
- Hässleholms kommun. 2005. Naturvårdsprogram för Hässleholms kommun.
- Hässleholms kommun. 2021. Naturvårdsplan för Hässleholms kommun.
- Länsstyrelsen Kristianstads län. 1996. Från Bjäre till Österlen – Skånska natur- och kulturmiljöer.

- Länsstyrelsen Skåne. 2022. Beslut om bildande av naturreservatet Hovdala. Bilaga 7 skötselplan.
- Länsstyrelsen Skåne. 2022. Kartor och underlag för planeringsarbete Grön infrastruktur. Information finns på Länsstyrelsen Skånes hemsida.
- Länsstyrelsen Skåne. 2022. Kulturmiljöprogram: Hovdala. Information finns på Länsstyrelsen Skånes hemsida.
- Malmqvist, A. 2008. Skyddsvärda arter i skogar och andra trädmiljöer i Hovdala naturområde. En inventering av vedlevande insekter, mossor och epifytiska lavar genomförd 2007-2008. Naturcentrum AB.
- Olsson, K-A. m.fl. (red), 2003. Floran i Skåne. Vegetation och utflyktsmål. Lund.
- Sörensson, M. 2006. Solitära bin och andra insekter på Hovdala- och Möllerödsfältet vid Hässleholm.

## HAS006 Värsjön (klass 1)



Foto: Per Blomberg/Skånska bilder

### Motiv till klassning

Höga biotopvärden i och vid sjön vilket har motiverat Natura 2000-område. I det regionala naturvårdsprogrammet 1996 var bedömningen klass 2 men ökad kunskap om områdets biologiska värden har medfört en uppvärdering. Värsjön är utpekad som ett nationellt värdefullt vatten med avseende på naturvärden inom miljökvalitetsmålet levande sjöar och vattendrag.



### Beskrivning

Värsjön är en skogssjö med klart vatten och en rik rosettvegetation. Stränderna är ganska branta moränstränder utan vassar och botten stenig och grovkornig. Vid sjöns utlopp finns ett sandområde, där den sällsynta algen sjöhjortron förekommer. Här finns även styvt braxengräs, strandpryl och notblomster. (Se Örkelljunga kommun, ORK003, där större delen av Värsjön ingår.)

### Biotopvärden

Sjö med god ekologisk status och värdefulla strandmiljöer med strandskogar och blockmiljöer.

### Artvärden

Sju rödlistade arter är noterade sedan 1990 i kommunens del av Värsjön. Bland dessa kan nämnas flotagräs (VU), spillkråka (NT) och entita (NT).

### Ekologiska samband

Sjön ingår i en limnisk värdetrakt med spridningslänkar till flera sjöar i landskapet via bland annat Osbäcken och Värsjöån. Området ingår även i värdetrakt för våtmarker och sumpskog i GI:s planeringsunderlag.

### Förutsättningar för bevarande

Ingen negativ påverkan på vattenkemi, morfologin och hydrologin. Bevarande av gamla träd och död ved i strandskogarna.

### Status

- Sjön ingår i Natura 2000-området Värsjön SE0420300 (2004).
- Sjön är av riksintresse för naturvärden, Värsjön (2000).
- Strandskydd runt sjön (upp till 300 meter).
- Värsjön är utpekad som ett nationellt värdefullt vatten med avseende på naturvärden inom miljö kvalitetsmålet levande sjöar och vattendrag.

### Referenser

- ArtDatabanken. 2022. Artportalen enligt rödlistan 2020.
- Hässleholms kommun. 2005. Naturvårdsprogram för Hässleholms kommun.
- Hässleholms kommun. 2021. Naturvårdsplan för Hässleholms kommun.
- Länsstyrelsen Kristianstads län. 1996. Från Bjäre till Österlen – Skånska natur- och kulturmiljöer.
- Länsstyrelsen Skåne. 2018. Bevarandeplan för Natura 2000-området Värsjön SE0420300.
- Länsstyrelsen Skåne. 2022. Kartor och underlag för planeringsarbete Grön infrastruktur. Information finns på Länsstyrelsen Skånes hemsida.
- Länsstyrelsen Skåne. 2022. Kulturmiljöprogram: Store Mosse-Häglinge. Information finns på Länsstyrelsen Skånes hemsida.
- Länsstyrelsen Skåne. 2022. Nationellt värdefulla och särskilt värdefullt vatten. Information finns på Länsstyrelsen Skånes hemsida.

- Sandsten, H. 2009. Vattenväxter i skånska sjöar - En sammanställning och bedömning av flytblads- och undervattensväxter. Rapport 2009:52, Länsstyrelsen Skåne.
- VISS. 2022. Vårsjön. MS\_CD: WA94106360 VISS EU\_CD: SE624606-135677. VattenInformationsSystem Sverige hemsida.
- Örskelljunga kommun. 2018. Naturvårdsprogram för Örskelljunga kommun.

## HAS007 Hovdalaån och Hammarmölledammen (klass 1)

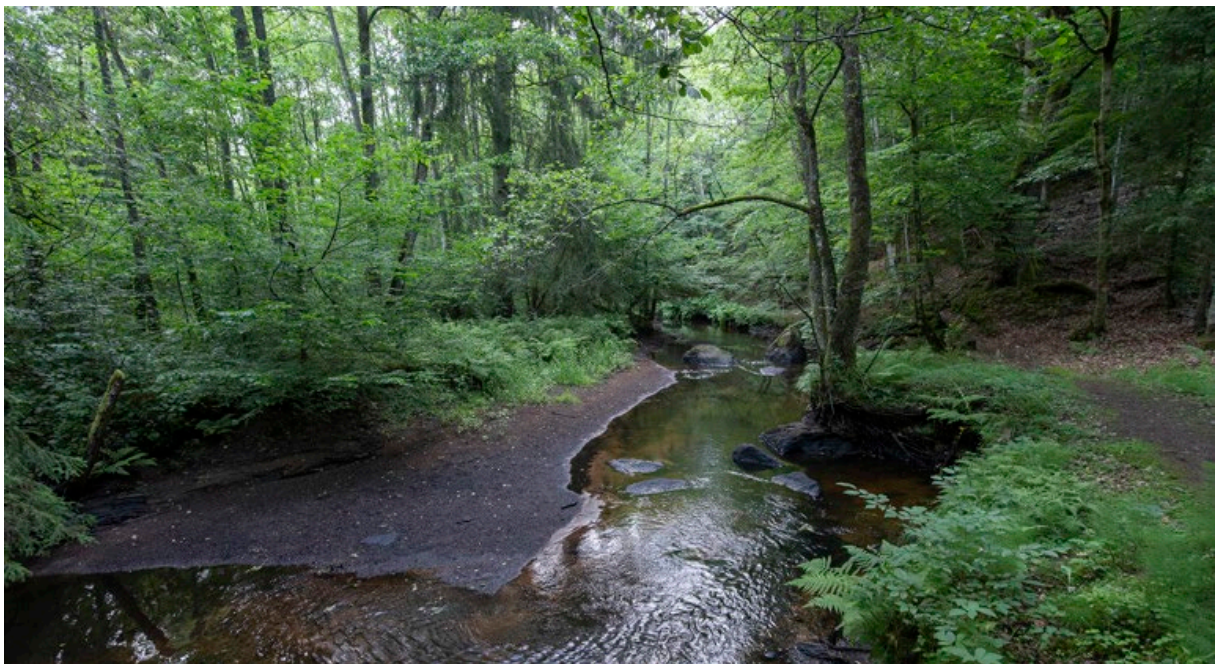


Foto: Per Blomberg/Skånska bilder

### Motiv till klassning

Höga biotop- och artvärden i vattendrag och skogsmark som har motiverat naturreservat och Natura 2000-område. I det regionala naturvårdsprogrammet från 1996 var delar av området klass 3 men de biologiska värdena har uppvärderats sedan dess. Hovdalaån är utpekad av Naturvårdsverket som nationellt särskilt värdefullt vatten avseende naturvärde inom miljö kvalitetsmålet levande sjöar och vattendrag.

### Beskrivning

Hovdalas södra del består av ädellövskog kring Hammarmölledammen och Hovdalaån. Hovdalaån är ett delvis ringlande och varierat vattendrag med förekomst av bland annat blockrika och strömmande partier, kvillområden, strandbrinkar och död ved. I ån finns ett levande bestånd av flodpärlmussla som dock inte föryngras. Mindre partier med sidvallsängar finns bevarade längs ån som även kantas av alsumpskog. Norr om Hammarmölledammen rinner Hovdalaån genom en skyddsvärd ravin som har bedömts vara en limnisk nyckelbiotop. Bottenfaunan är typisk för skogsbackar, med en relativt riklig förekomst av bäcksländor. Öring, grönlång och flodkräfta finns i ån. Kungsfiskare, strömstare och forsärla kan ses flyga utmed ån

och utter uppehålla sig vid ån. Dalgången har delvis branta dalslutningar med blottlagda stenbranter och stenblock. Längs bäcken kan påträffas aklejruta, gullpudra, skogssäv, gulplister, strutbräken och skogssnäppa. Hammarmölledammen utgör idag ett definitivt vandringshinder för fisk i Hovdalaån och en eventuell utrivning av dammen utreds.

### **Biotopvärden**

Vattendrag med god ekologisk status omgiven av alsumpskog, ädellövsskog och sidvallsängar.

### **Artvärden**

Totalt har ett 60-tal rödlistade arter påträffats i området sedan 1990. Bland de rödlistade arterna finns desmeknopp (NT), småvänderot (VU), timmerskapania (EN), stor bandmossa (NT), bokvårtlav (NT), savlundlav (EN), oxtungsvamp (NT), koralltaggvamp (NT), humlerotfjäril (NT), flodpärlmussla (EN), utter (NT) och fransfladdermus (NT).

### **Ekologiska samband**

Hovdalaån och Hammarmölledammen ingår i en limnisk värdetrakt och utgör ett viktigt spridningsstråk både i och längs vattendraget. Hammarmölledammen utgör dock ett definitivt vandringshinder i vattendraget. Området ingår även i värdetrakt för ädellövsskog och sumpskog i GI:s planeringsunderlag.

### **Förutsättningar för bevarande**

Ingen negativ påverkan på vattenkvaliteten, morfologin eller hydrologin. Viktigt med nära naturlig flödesregim. Bevara äldre träd och död ved.

### **Status**

- Området ingår till stor del i naturreservatet Hovdala (2022).
- Området ingår till stor del i Natura 2000-området Hovdala SE0420334 (2022).
- Hela området är av riksintresse för friluftslivet, Hovdala-Finjasjön (2017).
- Strandskydd längs vattendragen och dammarna (upp till 100 meter).
- Hovdalaån är utpekad av Naturvårdsverket som nationellt särskilt värdefullt vatten avseende naturvärde inom miljö kvalitetsmålet levande sjöar och vattendrag.

### **Referenser**

- Ahlén, J. 2008. Fladdermöss i Hovdala naturområde - En inventering genomförd somrarna 2007 och 2008. På uppdrag av Hässleholms kommun.
- Ahlén, J. 2008. Större vattensalamander och andra groddjur i Hovdala naturområde - En inventering genomförd våren 2008. På uppdrag av Hässleholms kommun.
- ArtDatabanken. 2022. Artportalen enligt rödlistan 2020.
- Hässleholms kommun. 2005. Naturvårdsprogram för Hässleholms kommun.
- Hässleholms kommun. 2021. Naturvårdsplan för Hässleholms kommun.
- Jarlman, A & Eriksson, M. 2019. Kiselalgsundersökning i vattendrag som mynnar i Finjasjön, 2018-09-28. Delredovisning av resultat inom Finjasjöprojektet. Rapport 2019:2, Länsstyrelsen Skåne.

- Länsstyrelsen Kristianstads län. 1996. Från Bjäre till Österlen – Skånska natur- och kulturmiljöer.
- Länsstyrelsen Skåne. 2022. Beslut om bildande av naturreservatet Hovdala. Bilaga 7 skötselplan.
- Länsstyrelsen Skåne. 2022. Kartor och underlag för planeringsarbete Grön infrastruktur. Information finns på Länsstyrelsen Skånes hemsida.
- Länsstyrelsen Skåne. 2022. Kulturmiljöprogram: Hovdala. Information finns på Länsstyrelsen Skånes hemsida.
- Länsstyrelsen Skåne. 2022. Nationellt värdefulla och särskilt värdefullt vatten. Information finns på Länsstyrelsen Skånes hemsida.
- Malmqvist, A. 2008. Skyddsvärda arter i skogar och andra trädmiljöer i Hovdala naturområde. En inventering av vedlevande insekter, mossor och epifytiska lavar genomförd 2007-2008. Naturcentrum AB.
- VISS. 2022. Hovdalaån. MS\_CD: WA20617889 VISS EU\_CD: SE621492-136635. VattenInformationSystem Sverige hemsida.
- VISS. 2022. Hammarmölledammen. MS\_CD: WA72328735 VISS EU\_CD: NW622040-136942. VattenInformationSystem Sverige hemsida.
- VISS. 2022. WA79364522. MS\_CD: WA79364522 VISS EU\_CD: NW622077-136887. VattenInformationSystem Sverige hemsida.

## HAS008 Almaåns övre del (klass 1)



Foto: Janne Johansson/Hässleholms kommun



### **Motiv till klassning**

Höga biotopvärden och hög klassning i kommunens naturvårdsprogram. Området var inte med i det regionala naturvårdsprogrammet från 1996, men ökad kunskap om områdets biologiska värden har medfört en uppvärdering. Almaån är utpekad som ett nationellt särskilt värdefullt vattendrag med avseende på både naturvärde och fiskevärde inom miljö kvalitetsmålet levande sjöar och vattendrag.

### **Beskrivning**

Almaån är ett värdefullt vattendrag i jordbrukslandskapet. En relativt oexploaterad sträcka av Almaån finns mellan Algustorp och Fjälöv där ån slingrar sig fram genom alsumpskog och sidvallsängar. Två dämmen finns på sträckan vid Algustorps mölla och Algustorps herrgård. Vid Brittedal ligger ett kraftverk med damme. I Almaåsystemet förekommer samtliga sju inhemska, sötvattenlevande stormusselarter. I denna övre del av Almaån finns bland annat reproducerande bestånd av tjockskalig målarmussla speciellt vid Fjälöv och enstaka flodpärlmusslor. I Almaån påträffas fiskar som färna, grönling, sandkrypare, bäcknejonöga, lake, öring och lax. Kungsfiskare kan ses flyga utmed ån och utter har setts i ån. På några ställen växer safsa. Utmed ån finns brinkar med siltigt material där musslorna gillar att gräva in sig. Åns strandområde består bland annat av lövskog, alskog och sidvallsängar. Strax norr om Finjasjön vid Mölleröds kungsgård finns en blomrik torräng med kärlväxter som åkerkulla och gullris. Här har rödlistade insekter som grönt hedmarksfly, väddgökbi och den mycket ovanliga gullrisbocken hittats.

### **Biotopvärden**

Värdefulla limniska miljöer samt strandområden med lövskog, alskog och sidvallsängar samt torräng. Värdefullt vatten för sötvattenlevande stormusslor.

### **Artvärden**

Ett 50-tal rödlistade arter har noterats sedan 1990, bland annat vårstarr (NT), vildris (VU), småjungfrukam (NT), månviol (NT), vattenfräne (NT), slättegubbe (VU), småvänderot (VU), krusfrö (NT), bokvårtlav (NT), gullrisbock (VU), väddgökbi (VU), flodpärlmussla (EN), flat dammussla (NT), tjockskalig målarmussla (EN), flodpärlmussla (EN), äkta målarmussla (NT), flat dammussla (NT), mindre hackspett (NT), utter (NT) och lake (VU).

### **Ekologiska samband**

Almaån utgör limnisk värdekärna och värde trakt i GI:s planeringsunderlag och är ett viktigt spridningsstråk både för arter i och längs ån.

### **Förutsättningar för bevarande**

Ingen negativ påverkan på vattenkvalitet, morfologi och hydrologi. Bevara skuggande träd utmed ån. Hävd och någon form av återkommande markstörning på torrängen.

### **Status**

- Strandskydd längs ån mestadels upp till 100 meter, men även bitvis upp till 300 meter.
- Almaån är utpekad som ett nationellt särskilt värdefullt vattendrag med avseende på både naturvärde och fiskevärde inom miljö kvalitetsmålet levande sjöar och vattendrag.

- Vid Algustorp har flera naturvårdsavtal tecknats, SK 34-2007, SK 168-2007, SK 668-2006 och SK 668-2006.
- I väst är området av riksintresse för friluftslivet, Hovdala-Finjasjön (2017).

## Referenser

- Almlöf, K & Eriksson, M. 2014. Biotopkartering av Almaån 2009 - Naturvärden och behov av restaureringsåtgärder i ett biflöde till Helge å. Rapport 2014:45, Länsstyrelsen Skåne.
- ArtDatabanken. 2022. Artportalen enligt rödlistan 2020.
- Hässleholms kommun. 2005. Naturvårdsprogram för Hässleholms kommun.
- Hässleholms kommun. 2021. Naturvårdsplan för Hässleholms kommun.
- Ljungberg, P & Svensson, M. 2010. Musselinventering i några skånska vattendrag 2006 – med särskild fokus på tjockskalig målarmussla (*Unio crassus*). Rapport 2010:8, Länsstyrelsen Skåne.
- Länsstyrelsen Skåne. 2022. Kartor och underlag för planeringsarbete Grön infrastruktur. Information finns på Länsstyrelsen Skånes hemsida.
- Länsstyrelsen Skåne. 2022. Kulturmiljöprogram: Gumlösa-Hälleberga backe-Sinclairsholm. Information finns på Länsstyrelsen Skånes hemsida.
- Länsstyrelsen Skåne. 2022. Kulturmiljöprogram: Hässleholm. Information finns på Länsstyrelsen Skånes hemsida.
- Länsstyrelsen Skåne. 2022. Kulturmiljöprogram: Norra Sandby-Laxbromölla. Information finns på Länsstyrelsen Skånes hemsida.
- Länsstyrelsen Skåne. 2022. Nationellt värdefulla och särskilt värdefulla vatten. Information finns på Länsstyrelsen Skånes hemsida.
- Månsson, C-J. 2019. Inventering av stormusslor i Finjasjöns till- och frånflöden 2019. På uppdrag av Hässleholms kommun.
- Naturvårdsingenjörerna AB. 2006. Inventering av bottenfaunan i Almaån. På uppdrag av Hässleholms kommun.
- VISS. 2022. Almaån:Farstorpsån-Hörlingeån. MS\_CD: WA47313301 VISS EU\_CD: SE622899-137257. VattenInformationsSystem Sverige hemsida.
- VISS. 2022. Almaån: Fjärlövsån-Lillån. MS\_CD: WA46756246 VISS EU\_CD: SE623251-138203. VattenInformationsSystem Sverige hemsida.
- VISS. 2022. Almaån: Helgeå-Fjärlövsån. MS\_CD: WA72911667 VISS EU\_CD: SE622893-138841. VattenInformationsSystem Sverige hemsida.
- VISS. 2022. Almaån:Hörlingeån-Finjasjön. MS\_CD: WA58826970 VISS EU\_CD: SE622815-136974. VattenInformationsSystem Sverige hemsida.
- VISS. 2022. Almaån: Lillån-Farstorpsån. MS\_CD: WA20780816 VISS EU\_CD: SE623185-137699. VattenInformationsSystem Sverige hemsida.
- VISS. 2022. WA90144346. MS\_CD: WA90144346 VISS EU\_CD: NW623389-138210. VattenInformationsSystem Sverige hemsida.

## HAS009 Helge å vid Hörlinge (klass 1)



Foto: Marie Björkander/Länsstyrelsen Skåne

### Motiv till klassning

Del av Helge å med höga biotop- och artvärden i vattendraget samt angränsande partier, vilket har medfört högsta klassning i det kommunala naturvårdsprogrammet. Området bedömdes som klass 3 i det regionala naturvårdsprogrammet från 1996, men har uppvärderats med nuvarande kunskap.

### Beskrivning

I norra delen av Hässleholms kommun rinner Helge å från kommungränsen mot Osby ner till Skeingesjön. Ån har god ekologisk status i denna del. Åsträckan har tidigare varit påverkad av vattenkraftsverksamhet. Detta har inneburit att stora delar av sträckan uppströms kraftverket har varit indämt med sedimentation i dammen, medan flödesförhållandena nedströms kraftverket har påverkats av hur mycket vatten som tappats. Även bottensubstraten har påverkats genom att finare material spolats iväg. Vattenkraftverket utgjorde dessutom ett definitivt vandringshinder. Efter det att Hästbergadammen brast 2010 har vattendraget återtagit ett naturligare lopp genom att vattnet har mejslat fram det som troligen varit den ursprungliga åfåran genom dammsedimenten. Naturliga substrat som grus, sten och block har avtäckts och blivit ny botten. Numera kan fiskar, bl.a. mal, röra sig fritt och vattenlevande arter som tjockskalig målarmussla har återkoloniserat på sträckan. De tidigare indämda landområdena har blivit till ett nytt svämplan. Den limniska återhämtningen fortsätter inom området. Ån kantas till största del av skog. Se även område 1 Helge å och Hörlinge ängar samt område 5 i Osby kommun Helge å Visseltofta.

### Biotopvärden

Större vattendrag med bevarade forssträckor, blockrika stränder och strandskog.

### Artvärden

8 rödlistade arter har noterats i området sedan 1990, bl.a. flat dammussla (NT), tjockskalig målarmussla (EN), lake (VU), ål (CR), mal (NT) och drillsnäppa (NT).

### Ekologiska samband

Helge å ingår i en limnisk värdetrakt och är ett viktigt spridningsstråk både i och i anslutning till ån. Området ingår även i värdetrakt för våtmarker i GI:s planeringsunderlag.

### Förutsättningar för bevarande

Ingen negativ påverkan på vattendragets vattenkemi, morfologi och hydrologi. Nödvändigt med en naturlig flödesregim. Tillståndsprövning pågår dock för ett nytt kraftverk i Hästberga.

Bevarande av äldre träd och död ved i strandskogen.

### Status

- I söder är området av riksintresse för friluftslivet, Vittsjöarna-Vieån-Skeingesjön (2017).
- Strandskydd längs ån (upp till 300 meter).

### Referenser

- ALcontrol AB. 2015. Helgeån 2014. Kommittén för samordnad kontroll av Helgeån.
- ArtDatabanken. 2022. Artportalen enligt rödlistan 2020.
- Hässleholms kommun. 2005. Naturvårdsprogram för Hässleholms kommun.
- Hässleholms kommun. 2021. Naturvårdsplan för Hässleholms kommun.
- Jezek, A. 2018. Malprovfiske i Helgeå 2017. Rapport 2018:03, Biosfärkontoret Kristianstads Vattenrike och Länsstyrelsen Skåne.
- Länsstyrelsen Kristianstads län. 1996. Från Bjäre till Österlen – Skånska natur- och kulturmiljöer.
- Länsstyrelsen Skåne. 2018. Musselundersökning i Helgeå Hästbergadammen 2018.
- Länsstyrelsen Skåne. 2022. Kartor och underlag för planeringsarbete Grön infrastruktur. Information finns på Länsstyrelsen Skånes hemsida.
- Länsstyrelsen Skåne. 2022. Kulturmiljöprogram: Skeingeborg-Brunkelstorp. Information finns på Länsstyrelsen Skånes hemsida.
- Naturvårdsingenjörerna AB. 2015. Rapport 2015 - Bedömning av biologiska effekter efter kraftverksolyckan i Hästberga.
- VISS. 2022. Helge å: Vieån - Lillån Hallaryd. MS\_CD: WA48442474 VISS EU\_CD: SE625623-138003. VattenInformationSystem Sverige hemsida.
- VISS. 2022. WA95508387. MS\_CD: WA95508387 VISS EU\_CD: NW625195-137944. VattenInformationSystem Sverige hemsida.
- Östberg, H. 2017. Provfiske efter mal i Helge å 2016. Vattenriket i fokus 2017:05. Biosfärkontoret Kristianstads Vattenrike.



## HAS010 Hjortaröds mossen (klass 2)



Foto: Janne Johansson/Hässleholms kommun

### Motiv till klassning

Höga biotopvärden kopplat till större relativt opåverkade myrmarker. Även i det regionala naturvårdsprogrammet från 1996 var området klass 2.

### Beskrivning

Mellan Myrarp och Hjortaröd, på gränsen till Höörs kommun, ligger en orörd högmossen av västlig typ. Norr om mossen finns ett stort opåverkat, mångformigt och småkuperat blandskogsområde. Mossen är svagt välvd med kalt mosseplan. I norr överväger ristuvsvvegetation med inslag av klockljung, medan mossen i övrigt domineras av höljvegetation. I norr finns även ett par kärrområden med bland annat vecketåg, flaskstarr och ängsull. Runt den stora fastmarksholmen i öster finns en lagg med dominans av flaskstarr. Inslaget av björk är stort i kantskogen. Mossen är huvudsakligen omgiven av sumpskogar med, delvis gallrad, björk- och tallskog.

### Biotopvärden

Stort myrmarksområde med centralt mosseplan och kringliggande laggkärr, omgivet av varierade skogsmarker med både löv- och barrskog.

### Artvärden

En rödlistad art har noterats i området sedan 1990: borsttåg (NT). Här finns sannolikt fler rödlistade arter att upptäcka.

### Ekologiska samband

Området ligger i ett landskap med många större myrmarker som har spridningssamband sinsemellan t.ex. Syrkhultamossen, Svalemossen, Fjärhusmossen och Rävamossen. Området

ingår i värde-trakter för våtmark, sumpskog och ädellövskog i GI:s planeringsunderlag. Limniska spridningslänkar finns till Finjasjön via Matteredån.

### **Förutsättningar för bevarande**

Ingen negativ påverkan på hydrologin. Bevarande av gamla träd och död ved. Røjning av igenväxningsvegetation på mosseplanet.

### **Status**

- Stora delar av området ingår i myrskyddsplanen, Myr nordväst om Myrarp (2007).
- I ett område i norr har ett naturvårdsavtal tecknats, SK 395-2000.
- I norr ingår ett skogligt biotopskyddsområde, 2000:419.

### **Referenser**

- ArtDatabanken. 2022. Artportalen enligt rödlistan 2020.
- Hässleholms kommun. 2005. Naturvårdsprogram för Hässleholms kommun.
- Hässleholms kommun. 2021. Naturvårdsplan för Hässleholms kommun.
- Höörs kommun. 2012. Naturvårdsprogram 2012.
- Länsstyrelsen Kristianstads län. 1996. Från Bjäre till Österlen – Skånska natur- och kulturmiljöer.
- Länsstyrelsen Skåne. 2022. Kartor och underlag för planeringsarbete Grön infrastruktur. Information finns på Länsstyrelsen Skånes hemsida.
- Naturvårdsverket. 2007. Myrskyddsplan för Sverige. Objekt i Skåne län. Rapport 5670.
- Olsson, K-A. m.fl. (red), 2003. Floran i Skåne. Vegetation och utflyktsmål. Lund.

## HAS011 Maglö ekar (klass 2)



Foto: Alex Regnér/Länsstyrelsen Skåne

### Motiv till klassning

Höga biotopvärden i ekhagen och potential för artvärden vilket har motiverat naturreservat och Natura 2000-område. I det regionala naturvårdsprogrammet från 1996 var bedömningen klass 3 men ökad kunskap om områdets biologiska värden har medfört en uppvärdering.

### Beskrivning

Kulturlandskapet vid Maglö är omväxlande med lövskogsdungar och gamla solitära bokar och ekar. Området omges av skogsmarker i söder och ett öppet odlingslandskap i norr. Hagmarken är skyddad som naturreservat och har många mycket grova ekar med stor potential för en rik fauna och flora. I området har flera mulmholkar installerats för att gynna mulmlevande insekter som t.ex. den ovanliga läderbaggen som har en population i området.

### Biotopvärden

Äldre solbelysta ekar i öppen betad hagmark. Gräsmark med lång hävdkontinuitet.

### Artvärden

Endast sex rödlistade arter har noterats från området sedan 1990 men förekomst av alléägglav (EN), oxtungssvamp (NT), korallticka (NT) och läderbagge (VU) indikerar att här finns mer att upptäcka.

### Ekologiska samband

Området ligger i ett mosaiklandskap med ekdungar och ingår i värdetrakt för ädellövskog i GI:s planeringsunderlag. Limniska spridningslänkar finns till Hovdalaån och vidare Finjasjön.

### **Förutsättningar för bevarande**

Bevara och förnygra förekomsten av grova ekar samt röjning och veteraniseringsåtgärder vid behov. Underhåll av mulmholkar. Fortsatt beteshävd utan gödselpåverkan.

### **Status**

- Stora delar av området ingår i naturreservatet Maglö ekar (2012).
- Stora delar av området ingår i Natura 2000-området Maglö ekar SE0420297 (2004).

### **Referenser**

- ArtDatabanken. 2022. Artportalen enligt rödlistan 2020.
- Hässleholms kommun. 2005. Naturvårdsprogram för Hässleholms kommun.
- Hässleholms kommun. 2021. Naturvårdsplan för Hässleholms kommun.
- Larsson, M. 2017. Feromoninventering av biodiversitet: Kartläggning och analys av nyckelresurser och grön infrastruktur i det skånska landskapet. SLU.
- Länsstyrelsen Kristianstads län. 1996. Från Bjäre till Österlen – Skånska natur- och kulturmiljöer.
- Länsstyrelsen Skåne. 2012. Beslut om utvidgning av och ändrade föreskrifter för naturreservatet Maglö ekar.
- Länsstyrelsen Skåne. 2012. Fastställande av skötselplan för naturreservatet Maglö ekar.
- Länsstyrelsen Skåne. 2017. Bevarandeplan för Natura 2000-området Maglö ekar SE0420297.
- Länsstyrelsen Skåne. 2022. Kartor och underlag för planeringsarbete Grön infrastruktur. Information finns på Länsstyrelsen Skånes hemsida.
- Länsstyrelsen Skåne. 2022. Kulturmiljöprogram: Maglö. Information finns på Länsstyrelsen Skånes hemsida.



## HAS012 Brantaberg och Oreberget (klass 2)



Foto: Johan Johnmark/Länsstyrelsen Skåne

### Motiv till klassning

Höga biotop- och artvärden i bokskog som har motiverat naturreservat och Natura 2000-område. I det regionala naturvårdsprogrammet från 1996 var bedömningen klass 3 men ökad kunskap om områdets biologiska värden har medfört en uppvärdering.

### Beskrivning

Sydväst om Vinslöv finns rika ädellövskogar på Nävlingeåsens sluttning vid Brantaberg och Oreberget. I området finns en naturskogslignande ädellövskog med riklig förekomst av död ved. I fältskiktet kan man finna arter som blåsippa, gulsippa, springkorn, Sankt Pers nycklar, långsvingel, lungört och lundbräken. I andra delar finns bokskog, lövsumpskog och trädbärande betesmarker. Kring bäckdrågen vid Oreberget finns goda förutsättningar för evertebrater, lavar och mossor. Området är en värdefull lokal för fladdermöss.

### Biotopvärden

Äldre bokskog och naturskogslignande ädellövskog med viktiga strukturer och substrat samt sumpskog och trädbärande betesmark.

### Artvärden

Fem rödlistade arter har noterats i området sedan 1990, blågrönt mannagräs (VU), desmeknopp (NT), småvänderot (VU), bokvårtlav (NT) och grönsångare (NT).

### Ekologiska samband

Området ingår i värdestrakt för ädellövskog i GI:s planeringsunderlag och spridningssamband finns till liknande trädmiljöer på Nävlingeåsen norra sluttning. Limniska spridningslänkar finns till Helge å via bl.a. Vinne å.

### Förutsättningar för bevarande

Bevara äldre skog och förekomst av död ved. Fortsatt bete i betesmarken.

### Status

- Området ingår i naturreservatet Brantaberg-Oreberget (2019).
- Östra delen ingår i Natura 2000-område Brantaberg-Oreberg SE0420335 (2022).
- I en del av området har ett naturvårdsavtal tecknats, SK 218-2011.
- I området finns ett skogligt biotopskyddsområde, 1995:114.

### Referenser

- ArtDatabanken. 2022. Artportalen enligt rödlistan 2020.
- Hässleholms kommun. 2005. Naturvårdsprogram för Hässleholms kommun.
- Hässleholms kommun. 2021. Naturvårdsplan för Hässleholms kommun.
- Länsstyrelsen Kristianstads län. 1996. Från Bjäre till Österlen – Skånska natur- och kulturmiljöer.
- Länsstyrelsen Skåne. 2019. Beslut om bildande av naturreservatet Brantaberg-Oreberget. Bilaga 4 skötselplan.
- Länsstyrelsen Skåne. 2022. Kartor och underlag för planeringsarbete Grön infrastruktur. Information finns på Länsstyrelsen Skånes hemsida.

## HAS013 Store damm, Fågglasjö och Hallen (klass 2)



Foto: Per Blomberg/Skånska bilder

### **Motiv till klassning**

Höga biotop- och artvärden i bokskog och dammar med kringliggande våtmarker har motiverat hög klassning i de regionala och kommunala naturvårdsprogrammen. I det regionala naturvårdsprogrammet från 1996 hade sjölandskapet klass 3 medan bokskogen i Hallen hade klass 1. Ökad kunskap om områdets biologiska värden har medfört en uppvärdering av sjölandskapet, medan Hallens begränsade storlek inte längre motiverar klass 1 ur ett regionalt perspektiv.

### **Beskrivning**

I kommunens sydvästra del på gränsen till Perstorps kommun finns ett system av sjöar och konstgjorda dammar. Dammarna skapades i slutet av 1800-talet, då mindre sjöar, mossar och kärrområden dämades upp för att skapa fiskodlingar. Fisken, som främst bestod av karp, sutare och ål, gick på export till Tyskland. Fiskodlingen pågick en bra bit in på 1900-talet. Dammarna fungerar nu som vattenmagasin för Perstorp AB. Området är en god fågellokal med häckande arter som knipa, knölsvan, sångsvan, fiskgjuse, skrattnås, storlom och fisktärna. Landskapet är mycket omväxlande och mångförmigt. Förutom sjöarna och dammarna finns här många öar, en gammal bokskog och omfattande strandsumpskogar. Väster och söder om dammarna ligger ett större bokskogsområde med gamla träd och lång kontinuitet. I och kring dammarna finns isälvsavlagringar, som har ett mycket högt skyddsvärde. Hallen är en markant urbergsknalle mitt i området Perstorps fiskedammar. På knallen växer en välbevarad naturskogsliknande hedbokskog. Höjden stupar brant ned mot Store damm på norra sidan. Överst är markvegetationen mycket sparsam på grund av det utsatta läget och den magra jordmånen. Längre ned på sluttningarna finns ett rikare fältskikt. Rikedomen på gamla träd, högstubbar och lågor är anmärkningsvärt stor och har få motsvarigheter i kommunen. Detta är en viktig miljö för en rad känsliga arter.

### **Biotopvärden**

Sjölandskap med rikt fågelliv. Äldre bokskog med riklig förekomst av död ved och ihåliga träd.

### **Artvärden**

Ett 40-tal rödlistade arter är noterade från området sedan 1990, bland annat tio lavar. Bland de hotade lavarna kan nämnas rosa lundlav (VU), savlundlav (EN), ädelkronlav (VU), blek kraterlav (VU) och röd pysslingslav (VU). Svampen skillerticka (VU) har också noterats i området liksom fåglar som kungsfiskare (VU), havsörn (NT), spillkråka (NT), entita (NT), talltita (NT), kricka (VU) och drillsnäppa (NT).

### **Ekologiska samband**

Sjöarna/dammarna ingår i limnisk värdestrakt och Store damm är utpekad som limnisk värdekärna i GI:s planeringsunderlag. Området ingår även i värdestrakt för våtmarker.

### **Förutsättningar för bevarande**

Bevara äldre träd och förekomst av död ved samt ingen negativ påverkan på vattenkvaliteten eller hydrologin i området.

### Status

- Store damm utgör ett djur- och växtskyddsområde (1990) och har tillträdesförbud under perioder av året.
- Delar av Fåglasjö ingår i ett djur- och växtskyddsområde (1993) och har tillträdesförbud under perioder av året.
- Strandskydd runt sjöarna (upp till 300 meter).

### Referenser

- ArtDatabanken. 2022. Artportalen enligt rödlistan 2020.
- Hässleholms kommun. 2005. Naturvårdsprogram för Hässleholms kommun.
- Hässleholms kommun. 2021. Naturvårdsplan för Hässleholms kommun.
- Länsstyrelsen Kristianstad län. 1990. Skydd för djurlivet i Store damm i Hässleholms kommun.
- Länsstyrelsen Kristianstad län. 1993. Skydd för djurlivet i Fåglasjö i Hässleholms kommun.
- Länsstyrelsen Kristianstads län. 1996. Från Bjäre till Österlen – Skånska natur- och kulturmiljöer.
- Länsstyrelsen Skåne. 2022. Kartor och underlag för planeringsarbete Grön infrastruktur. Information finns på Länsstyrelsen Skånes hemsida.
- Olsson, K-A. m.fl. (red), 2003. Floran i Skåne. Vegetation och utflyktsmål. Lund.
- VISS. 2022. Fåglasjön. MS\_CD: WA58377115 VISS EU\_CD: NW622370-135595. VattenInformationssystem Sverige hemsida.
- VISS. 2022. Store Damm. MS\_CD: WA93714419 VISS EU\_CD: SE622349-135317. VattenInformationssystem Sverige hemsida.
- VISS. 2022. Ybbarpsån: Ybbarpsjön U-Fåglasjön in. MS\_CD: WA67942675 VISS EU\_CD: SE622178-403322. VattenInformationssystem Sverige hemsida.



## HAS014 Jonstorpamyren (klass 2)



Foto: Per Blomberg/Skånska bilder

### Motiv till klassning

Höga biotopvärden i större myrmark. I det regionala naturvårdsprogrammet från 1996 var bedömningen också klass 2.

### Beskrivning

Området består av en välvd, kal mosse med såväl hölj- som ristuvsvvegetation, där höljstrukturen är tydlig. Vitag, tuvull och risvegetation dominerar mosseplanet. Kärren utgörs av en bred lagg i norr och ett centralt dråg, Höbäcken, med två sidoarmar. Det centrala dråget är ovanligt artrikt med blåtåtel, ängsull, brunven och kråklöver som dominerande arter. I drågets södra kant finns en fuktängsliknande zon med bland annat tuvtåtel och kärrtistel. Norr om dråget finns en skogsmosseremsa med grovstammig skog av tall och björk. Drågets sidoarmar är av mer ordinär typ med myrlilja och ängsull. Mossen är spelplats för orre.

### Biotopvärden

Större relativt opåverkat myrområde med central mosseplan.

### Artvärden

En rödlistad art har noterats sedan 1990, myrfuktspindel (NT).

### Ekologiska samband

Området ligger i ett landskap med många myrmarker och ingår i värdeetrakter för våtmarker och sumpskog i GI:s planeringsunderlag. Spridningssamband finns till bl.a. Högmosse, Norremosse och Fäjemyr i norr. Vattendraget ingår i limnisk värdeetrakt och är spridningslänk till Röke å.

### Förutsättningar för bevarande

Ingen negativ påverkan på hydrologin. Bevarande av gamla träd och död ved. Röjning av igenväxningsvegetation på öppna mosseplan.

### Status

Ingen.

### Referenser

- ArtDatabanken. 2022. Artportalen enligt rödlistan 2020.
- Hässleholms kommun. 2005. Naturvårdsprogram för Hässleholms kommun.
- Hässleholms kommun. 2021. Naturvårdsplan för Hässleholms kommun.
- Länsstyrelsen Kristianstads län. 1996. Från Bjäre till Österlen – Skånska natur- och kulturmiljöer.
- Länsstyrelsen Skåne. 2022. Kartor och underlag för planeringsarbete Grön infrastruktur. Information finns på Länsstyrelsen Skånes hemsida.
- VISS. 2022. WA89458308. MS\_CD: WA89458308 VISS EU\_CD: NW623584-136345. VattenInformationsSystem Sverige hemsida.

## HAS015 Aggarpa myr (klass 2)



Foto: Per Blomberg/Skånska bilder

### Motiv till klassning

Höga biotopvärden i myrområde. Området hade klass 2 även i det regionala naturvårdsprogrammet från 1996.

### Beskrivning

Aggarpa myr ligger sydväst om Bjärnum och är en tydligt välvd, öppen mosse av östlig typ med både ris- och höljmosse och ett välutvecklat laggparti. I den sydvästra delen av mossen ligger en liten sjö, Aggarpa gyl. Laggkärr saknas eller så är det mycket smalt. I en större mjukmattehölja förekommer kallgräs.

### Biotopvärden

Större relativt opåverkat myrområde med centralt mosseplan.

### Artvärden

Sju rödlistade arter har noterats i området sedan 1990, samtliga fågelarter. Bland dessa finns hornuggla (NT), spillkråka (NT), smådopping (NT) och buskskvätta (NT).

### Ekologiska samband

Myren ligger i ett landskap med många myrmarker och ingår i värdetrakter för våtmarker och sumpskog i GI:s planeringsunderlag. Spridningssamband finns bl.a. till närliggande Myreholmsmossen i norr. Vattendraget i norr ingår i en limnisk värdetrakt och är spridningslänk till Hörlingeån.

### Förutsättningar för bevarande

Ingen negativ påverkan på hydrologin. Bevarande av gamla träd och död ved. Røjning av igenväxningsvegetation på öppna mosseplan.

### Status

Ingen.

### Referenser

- ArtDatabanken. 2022. Artportalen enligt rödlistan 2020.
- Hässleholms kommun. 2005. Naturvårdsprogram för Hässleholms kommun.
- Hässleholms kommun. 2021. Naturvårdsplan för Hässleholms kommun.
- Johansson, J. 2015. Tjåderskogar och orrmyrar – ett landskapsperspektiv på Nordskånes skogsbygd. LONA-projekt 2013–2014. Hässleholms och Örkelljunga kommuner.
- Länsstyrelsen Kristianstads län. 1996. Från Bjäre till Österlen – Skånska natur- och kulturmiljöer.
- Länsstyrelsen Skåne. 2022. Kartor och underlag för planeringsarbete Grön infrastruktur. Information finns på Länsstyrelsen Skånes hemsida.
- Länsstyrelsen Skåne. 2022. Kulturmiljöprogram: Aggarp. Information finns på Länsstyrelsen Skånes hemsida.
- VISS. 2022. WA26418245. MS\_CD: WA26418245 VISS EU\_CD: NW623937-136657. VattenInformationsSystem Sverige hemsida.



## HAS016 Vieåns dalgång (klass 2)



Foto: Alex Regnér/Länsstyrelsen Skåne

### Motiv till klassning

Höga biotop- och artvärden längs vattendraget som har motiverat Natura 2000-område och naturreservat. I det regionala naturvårdsprogrammet från 1996 var bedömningen också klass 2.

### Beskrivning

Från Vittsjön flyter Vieån vidare österut mot Helge å. På den norra sidan kantas ån av omfattande rullstensåsformationer. Floran är rik längs ån och här häckar bland annat forsärla. Väster om Verums kyrka ligger Verums ängar i en dalgång kring Vieån. De öppna fuktängarna är till stora delar fortfarande betade och varje vår svämmar ån över på ängarna. Här finns flera dungar med ädellövskog. Mellan Stavshult och Mölleröd flyter Vieån fram med forsar och fall och har på flera ställen skurit sig ned i djupa raviner med bokskogklädda kanter. Här finns ställvis flera parallella åsryggar, som är mycket branta och bland de mäktigaste i länet. Nedanför Mölleröd blir landskapet flackare med stora ängsmader kring ån och här finns en rik och hävdberoende flora. Längre österut meandrar ån sig fram i dalbotten, medan markerna höjer sig kraftigt mot väster och norr. Utmed ån växer safsa och hårklomossa. I ån finns tjockskalig målarmussla. Det omgivande landskapet domineras av granskogar med ett ganska stort inslag av lövträd och småbruten åkermark. Strandängarna vid ån domineras av fuktängar, som hyser arter som flaskstarr, kärrtistel, kabbeleka, videört och kråklöver. Här finns också partier med så kallad svinrotäng, där det bland annat växer trådtåg, grönstarr, blåtåtel, blodrot och hirsstarr. På slutningarna finns en torrängsflora med backsippa, ängshavre, luddhavre, slättergubbe, ängsskallra, svinrot, ängsruta, backnejlika och bockrot med flera. Utter förekommer i Vieån.

### **Biotopvärden**

Vattendrag med relativt höga värden och god ekologisk status, omgiven av hävdade strandängar, naturbetesmarker och äldre lövskog i en markant dalgång.

### **Artvärden**

Ett 30-tal rödlistade arter har noterats i området sedan 1990. Bland dessa kan nämnas vildris (VU), backsippa (VU), slåttergubbe (VU), småvänderot (VU), lodporlav (EN), lunglav (NT), bronssopp (NT), backsvala (VU), grönfink (EN) och utter (NT).

### **Ekologiska samband**

Vieån är en limnisk värdeetrakt som utgör ett viktigt spridningsstråk både i och längs vattendraget. Ån mynnar i Skeingesjön tillsammans med Helge å i öst. Området ingår även i värdeetrakter för våtmarker och sumpskog i GI:s planeringsunderlag.

### **Förutsättningar för bevarande**

Fortsatt beteshävd utan gödselpåverkan. Bevarande av gamla träd och död ved. Ingen negativ påverkan på vattenkemi, morfologin och hydrologin i vattendraget. Naturlig flödesregim med återkommande svämningar.

### **Status**

- I öst ingår Natura 2000-området Verum SE0420301 (2004).
- I området ingår Natura 2000-området Mölleröd SE0420296 (2004).
- I öst ingår naturreservatet Verum (2015).
- Hela området är av riksintresse för naturvärden, Hörlinge ängar, Vieån, Ubbalt (2000).
- I öst ingår stora delar i myrskyddsplanen, Helge å med Vieån (2007).
- I området ingår tre skogliga biotopskyddsområden, 2003:601, 2005:477 och 2003:602.
- Hela området är av riksintresse för friluftslivet, Vittsjöarna-Vieån-Skeingesjön (2017).
- Strandskydd längs ån (upp till 300 meter).

### **Referenser**

- ArtDatabanken. 2022. Artportalen enligt rödlistan 2020.
- Hässleholms kommun. 2005. Naturvårdsprogram för Hässleholms kommun.
- Hässleholms kommun. 2021. Naturvårdsplan för Hässleholms kommun.
- Länsstyrelsen Kristianstads län. 1996. Från Bjäre till Österlen – Skånska natur- och kulturmiljöer.
- Länsstyrelsen Skåne. 2015. Beslut om bildande av naturreservatet Verum. Bilaga 3 skötselplan.
- Länsstyrelsen Skåne. 2017. Bevarandeplan för Natura 2000-området Mölleröd SE0420296.
- Länsstyrelsen Skåne. 2017. Bevarandeplan för Natura 2000-området Verum SE0420301.
- Länsstyrelsen Skåne. 2022. Kartor och underlag för planeringsarbete Grön infrastruktur. Information finns på Länsstyrelsen Skånes hemsida.

- Länsstyrelsen Skåne. 2022. Kulturmiljöprogram: Ekholmen-Gundrastorp. Information finns på Länsstyrelsen Skånes hemsida.
- VISS. 2022. Malmsjön. MS\_CD: WA44388839 VISS EU\_CD: NW624953-137087. VattenInformationssystem Sverige hemsida.
- VISS. 2022. Skärsjön. MS\_CD: WA70922007 VISS EU\_CD: NW624973-137183. VattenInformationssystem Sverige hemsida.
- VISS. 2022. Vieån: Helge å - Vittsjön. MS\_CD: WA55434066 VISS EU\_CD: SE624993-137531. VattenInformationssystem Sverige hemsida.

## HAS017 Göingeåsen (klass 2)



Foto: Josefín Persson / Länsstyrelsen Skåne

### Motiv till klassning

Höga biotop- och artvärden i bokskog som har motiverat bildande av naturreservat, Natura 2000-område och biotopskyddsområden. I den bredare bedömningen av naturvärden i det regionala naturvårdsprogrammet 1996 var området klass 2 för de brantare partierna och för kulturlandskapet vid Ebbjörnarp samt klass 3 för övriga delar.

### Beskrivning

På Göingeåsen finns omfattande bokskogar. Skogarna har stort värde genom lång kontinuitet, trots att dagens bestånd inte är gamla och inte har särskilt mycket död ved. Området är även av stor betydelse för det rörliga friluftslivet genom sin närhet till Hässleholm. På åsen finns åtskilliga fornlämningar främst i form av röjningsrösen, gravrösen, stensättningar och domarringar, som berättar om att området varit en öppen odlingsbygd under brons- och järnåldern. Söder om Tormestorp på den branta västsidan av Göingeåsen finns en äldre bokskog

med många gamla träd och en del död ved. Området har lång kontinuitet som skogsmark. Nedanför branten finns alsumpskogar kring ån med en del öppna partier, där en hävdgynnad flora har kunnat leva kvar. Vid Ebbjörnarp finns ett välbevarat kulturlandskap kring tre gårdar på Göingeåsen. Gårdarna ligger i karakteristiska lägen på sluttningen utan egentlig bygemenskap. Odlingslandskapet är småskaligt och har kvar sin ålderdomliga karaktär med många stengården, hagmarker, små åkrar och välbevarade gårdsmiljöer. Området är rikt på lövträd, men omges av granskog. Tormestorpsån rinner genom västra delen av området och här har flodpärlmussla noterats.

### **Biotopvärden**

Stort bokskogsområde med värdefulla strukturer och substrat samt vattendrag med måttlig ekologisk status.

### **Artvärden**

Ett 40-tal rödlistade arter har noterats från området sedan 1990. Bland dessa kan nämnas backsippa (VU), slättegubbe (VU), småvänderot (VU), desmeknopp (NT), lunglav (NT), bronssopp (NT), ekticka (NT), kvadratmott (NT), humlerotfjäril (NT), sexfläckig blomcock (NT), flodpärlmussla (EN), mindre hackspett (NT), entita (NT) och barbastell (NT).

### **Ekologiska samband**

Området ingår i värdestrakt för ädellövskog i GI:s planeringsunderlag med spridningssamband till Hovdala i väster och längs Nävlingeåsens norra sluttning i öster. Tormestorpsån ingår i limnisk värdestrakt och är spridningslänk till Finjasjön.

### **Förutsättningar för bevarande**

Bevara den skogliga kontinuiteten med död ved och gamla träd. Kärnområdet i branterna lämnas för fri utveckling liksom alsumpskogen. Fortsatt och återupptagen hävd av gräsmarkerna. Ingen markberedning inom områdena med fossil åkermark. Ingen negativ påverkan på vattenkemi, morfologi eller hydrologi.

### **Status**

- Stora delar av området ingår i naturreservatet Göingeåsen (2012).
- Stora delar av området ingår i Natura 2000-området Göingeåsen SE0420333 (2022).
- Hela området är av riksintresse för friluftslivet, Hovdala-Finjasjön (2017).
- I sydväst ingår sex skogliga biotopskyddsområden, 1995:151, 1995:152, 1995:153, 1995:154, 1995:155 och 1995:156.
- Strandskydd längs ån (upp till 300 meter).

### **Referenser**

- ArtDatabanken. 2022. Artportalen enligt rödlistan 2020.
- Hässleholms kommun. 2005. Naturvårdsprogram för Hässleholms kommun.
- Hässleholms kommun. 2021. Naturvårdsplan för Hässleholms kommun.
- Kraskowski, M. 2012. Svampar och skoglig kontinuitet på Göingeåsen. Puggehatten 25(2): 13-16.



- Länsstyrelsen Kristianstads län. 1996. Från Bjäre till Österlen – Skånska natur- och kulturmiljöer.
- Länsstyrelsen Skåne. 2012. Beslut om bildande av naturreservatet Göingeåsen.
- Länsstyrelsen Skåne. 2012. Fastställande av skötselplan för naturreservatet Göingeåsen.
- Länsstyrelsen Skåne. 2020. Beslut om utvidgning av och ändrade C-föreskrifter och undantag för naturreservatet Göingeåsen. Bilaga 4 Skötselplan avseende utvidgningsområdet.
- Länsstyrelsen Skåne. 2022. Kartor och underlag för planeringsarbete Grön infrastruktur. Information finns på Länsstyrelsen Skånes hemsida.
- Länsstyrelsen Skåne. 2022. Kulturmiljöprogram: Göingeåsen-Ebbjörnarp-Ignaberga-Tykarp. Information finns på Länsstyrelsen Skånes hemsida.
- Marklund, S. 2004. Göingeåsen och Tollaskogen, Hässleholms kommun. Inventering av skalbaggsfaunan.
- Månsson, C-J. 2019. Inventering av stormusslor i Finjasjöns till- och frånflöden 2019. På uppdrag av Hässleholms kommun.
- VISS. 2022. Tormestorpsån. MS\_CD: WA57658421 VISS EU\_CD: SE621534-136947. VattenInformationsSystem Sverige hemsida.

## HAS018 Bröna myr (klass 2)



*Sveriges nationalblomma – liten blåklocka. Foto: Josefin Persson/Länsstyrelsen Skåne*



### **Motiv till klassning**

Höga biotopvärden i större myrområde har motiverat hög klassning i regionala och kommunala naturvårdsprogram. I det regionala naturvårdsprogrammet från 1996 bedömdes området också som klass 2.

### **Beskrivning**

På gränsen till Kronobergs län ligger en stor, svagt välvd och kal hölj- och ristuvsmosse med omfattande drag och laggar. På mosseplanet finns en tydligt bågformad tuva-höljastruktur. De dominerande växterna är tuvull, vitag och ljung. Mossen bär spår av skogsbrand. Kärrvegetationen utgörs av bland annat flaskstarr, hundstarr, blååtäl och vattenklöver. Ljungpipare häckar på mossen. Bröna myr ligger i anslutning till Bröna sjö, som också har stora naturvärden.

### **Biotopvärden**

Större myrområde med centralt mosseplan.

### **Artvärden**

Ett 10-tal rödlistade arter har noterats i området sedan 1990, samtliga fåglar. Bland dessa kan nämnas drillsnäppa (NT), spillkråka (NT), buskskvätta (NT) och gulsparv (NT).

### **Ekologiska samband**

Området ligger i ett landskap med många myrmarker och ingår i värdetrakt för våtmarker och sumpskog i GI:s planeringsunderlag. Spridningssamband finns till bl.a. Högholmsmossen i öst och Kraxamyren i väst. Limniska spridningslänkar finns till bl.a. Bröna sjön och Vittsjön.

### **Förutsättningar för bevarande**

Inga negativa ingrepp i hydrologin. Bevarande av gamla träd och död ved. Vid behov röjning av igenväxningsvegetation på mosseplanet.

### **Status**

- Hela området är av riksintresse för naturvården, Bröna Myr (2000).

### **Referenser**

- ArtDatabanken. 2022. Artportalen enligt rödlistan 2020.
- Hässleholms kommun. 2005. Naturvårdsprogram för Hässleholms kommun.
- Hässleholms kommun. 2021. Naturvårdsplan för Hässleholms kommun.
- Johansson, J. 2015. Tjäderskogar och orrmyrar – ett landskapsperspektiv på Nordskånes skogsbygd. LONA-projekt 2013–2014. Hässleholms och Örkelljunga kommuner.
- Länsstyrelsen Kristianstads län. 1996. Från Bjäre till Österlen – Skånska natur- och kulturmiljöer.
- Länsstyrelsen Skåne. 2022. Kartor och underlag för planeringsarbete Grön infrastruktur. Information finns på Länsstyrelsen Skånes hemsida.

## HAS019 Norremosse (klass 2)



Foto: Per Blomberg/Skånska bilder

### Motiv till klassning

Höga biotopvärden i myrmarker som har motiverat hög klassning i regionala och kommunala naturvårdsprogram. Området bedömdes som klass 2 även i det regionala naturvårdsprogrammet från 1996.

### Beskrivning

Norremosse är en myr med tydlig tuva-höljastruktur och ett glest trädskikt på de södra och västra delarna av mossen, som domineras av ristvsvvegetation. Öster om den stora fastmarksholmen finns en tuvullsdominerad höljmosseyta, vilken inkluderar några ovanligt stora höljor. I norr finns två större skogsmosseytor med en relativt gammal och högvuxen tallskog. I laggkärr och drag, som ligger omväxlande, förekommer flaskstarr, ängsull och myrlilja.

### Biotopvärden

Större relativt opåverkat myrområde med mosseplan.

### Artvärden

Ett 10-tal rödlistade arter har noterats i området sedan 1990, samtliga fåglar. Bland dessa kan nämnas hornuggla (NT), spillkråka (NT), entita (NT), talltita (NT) och stare (VU).

### Ekologiska samband

Norremosse ligger i ett landskap med många myrmarker och ingår i värde-trakter för våtmarker och sumpskog i GI:s planeringsunderlag. Spridningssamband finns till bl.a. Fäjemyr i norr, Jonstorpamyren i söder och Aggarpa myr i öst. Limniska spridningslänkar finns till bl.a. Hörlingeån.

### Förutsättningar för bevarande

Ingen negativ påverkan på hydrologin. Bevarande av gamla träd och död ved. Vid behov röjning av igenväxningsvegetation på mosseplanet.

### Status

Ingen.

### Referenser

- ArtDatabanken. 2022. Artportalen enligt rödlistan 2020.
- Hässleholms kommun. 2005. Naturvårdsprogram för Hässleholms kommun.
- Hässleholms kommun. 2021. Naturvårdsplan för Hässleholms kommun.
- Länsstyrelsen Kristianstads län. 1996. Från Bjäre till Österlen – Skånska natur- och kulturmiljöer.
- Länsstyrelsen Skåne. 2022. Kartor och underlag för planeringsarbete Grön infrastruktur. Information finns på Länsstyrelsen Skånes hemsida.

## HAS020 Tollaskogen (klass 2)



Foto: Johan Johnmark/Länsstyrelsen Skåne

### Motiv till klassning

Höga biotopvärden i varierat lövskogsområde som har motiverat naturreservat. Området fanns inte med i det regionala naturvårdsprogrammet 1996, men dess biologiska värden har uppmärksamrats på senare tid.

### **Beskrivning**

Tollaskogen är en blandlövskog utan skogliga ingrepp med stor variation. Tidigare hagmarker har vuxit igen med inslag av äldre vidkroniga träd och tät yngre lövskog. Trädskiktet består huvudsakligen av bok, ek och tall. De äldsta träden är runt 130 år gamla. Förekomsten av stengården, flerstammiga träd, hagtorn och en visar på tidigare mer öppen karaktär. Flera fina alkärr finns i området. Längst i söder ligger trädklädda betesmarker där djuren betar bland blommande buskar och gamla ekar. I den norra delen går en kraftledning i väst-östlig riktning och bibehåller till viss del en ängsflora.

### **Biotopvärden**

Variert lövskogsområde med värdefulla strukturer och substrat.

### **Artvärden**

Sju rödlistade arter har noterats i området sedan 1990. Bland dessa kan nämnas backsippa (VU), grusnejlika (EN), småvänderot (VU), stiftklotterlav (NT), stor sotdyna (NT) och pestrotsfly (NT).

### **Ekologiska samband**

Variationsrikt landskap med många av skogsbruket relativt opåverkade skogsområden med spridningssamband sinsemellan.

### **Förutsättningar för bevarande**

Bevara mångformighet och förekomst av död ved i lövskogen.

### **Status**

- Området ingår i naturreservatet Tollaskogen (2014).

### **Referenser**

- ArtDatabanken. 2022. Artportalen enligt rödlistan 2020.
- Hässleholms kommun. 2005. Naturvårdsprogram för Hässleholms kommun.
- Hässleholms kommun. 2021. Naturvårdsplan för Hässleholms kommun.
- Länsstyrelsen Skåne. 2014. Beslut om bildande av naturreservatet Tollaskogen.
- Länsstyrelsen Skåne. 2014. Skötselplan för naturreservatet Tollaskogen.
- Länsstyrelsen Skåne. 2022. Kartor och underlag för planeringsarbete Grön infrastruktur. Information finns på Länsstyrelsen Skånes hemsida.
- Marklund, S. 2004. Göingeåsen och Tollaskogen, Hässleholms kommun. Inventering av skalbaggsfaunan.



## HAS021 Angsholmasjön (klass 2)



Foto: Alex Regnér / Länsstyrelsen Skåne

### Motiv till klassning

Höga biotopvärden i och vid sjön har motiverat Natura 2000-område och högsta klassning i det kommunala naturvårdsprogrammet. Området var inte med i det regionala naturvårdsprogrammet från 1996, men med ökad kunskap om naturvärdena bedöms området idag som klass 2.

### Beskrivning

Mindre oligomesotrof sjö längs vägen mellan Tyringe och Hörja. Angsholmasjön är en liten källsjö i ett litet biflöde som mynnar i Röke å. Fritidsbebyggelse ligger längs norra stranden. Omgivningarna består av tallskog, ekskog och björkskog. Längs stränderna finns bitvis gungfly och smala starrbälten med inslag av kaveldun. Här växer även vitag, missne, rundsileshår och tranbär. Natura 2000-arterna bred paljettdykare, bredkantad dykare och citronfläckad kärrtrolslända finns i sjön. Kring sjön finns också en rik fjärilsfauna.

### Biotopvärden

Sjö med limniska värden, gungflyn och randskog.

### Artvärden

Fyra rödlistade arter finns noterade, borsttåg (NT), ask (EN), mindre blåvinge (NT) och stare (VU).

### Ekologiska samband

Angsholmasjön ingår i en limnisk värdetrakt i GI:s planeringsunderlag och är spridningslänk till Röke å via Ryabäcken.



### Förutsättningar för bevarande

Ingen negativ påverkan på hydrologin i området. Näringshalterna får inte öka. Behov av förbättrad kunskap om sjöns vattenkemi och biologi.

### Status

- Området ingår i Natura 2000-området Angsholmasjön SE0420325 (2004).
- Strandskydd runt sjön (upp till 100 meter).

### Referenser

- ArtDatabanken. 2022. Artportalen enligt rödlistan 2020.
- Hässleholms kommun. 2005. Naturvårdsprogram för Hässleholms kommun.
- Hässleholms kommun. 2021. Naturvårdsplan för Hässleholms kommun.
- Länsstyrelsen Skåne. 2017. Bevarandeplan för Natura 2000-området Angsholmasjön SE0420325.
- Länsstyrelsen Skåne. 2022. Kartor och underlag för planeringsarbete Grön infrastruktur. Information finns på Länsstyrelsen Skånes hemsida.
- VISS. 2022. Angsholmasjön. MS\_CD: WA64291779 VISS EU\_CD: NW623031-136096. VattenInformationssystem Sverige hemsida.

## HAS022 Vittsjön och Ubbalt (klass 2)



Foto: Josefin Persson / Länsstyrelsen Skåne

### **Motiv till klassning**

Höga art- och biotopvärden i gammal bokskog och strandmiljöer vid Vittsjön och Vieån som har motiverat Natura 2000-område och naturreservat. I det regionala naturvårdsprogrammet från 1996 bedömdes Ubbalt som klass 2 och Vittsjön som klass 3. Idag bedöms området som helhet ha biologiska värden motsvarande klass 2.

### **Beskrivning**

Området utgörs bland annat av gammal bokskog på Verumsåsen, som sträcker sig i öst–västlig riktning. Skogen är av hedtyp och har en mycket rik lav- och mossflora. Här förekommer bland annat lunglav och andra sällsynta lavar. Bland de gamla träden trivs även olika hackspettsarter, som spillkråka och större hackspett. Fåglar som gärdsmyg, kungsfågel och svartmes kan också påträffas i skogen. Området har även stor betydelse för det rörliga friluftslivet. Verumsåsen är en av flera mäktiga, parallella rullstensåsar längs Vieån. I Vieån i anslutning till Vittsjön förekommer bland annat hårklomossa. Vittsjön är en humus- och näringsrik sjö som tidigare var kraftigt näringspåverkad med algbloomingar. Kalkning och ett nytt reningsverk har förbättrat vattenkvaliteten. Sjön kantas av strandskogar med varierad sammansättning och en del död ved. Flera öar är viktiga för häckande fåglar, bl.a. fiskgjuse.

### **Biotopvärden**

Gammal ädellövskog med värdefulla strukturer och substrat. Strandmiljöer med vassar, strandskog och blockterräng.

### **Artvärden**

Ett 30-tal rödlistade arter har noterats i området sedan 1990. Bland dessa finns klockgentiana (EN), flickbålmossa (VU), bokvårtlav (NT), savlundlav (EN), rotfingersvamp (VU), kungsfiskare (VU), spillkråka (NT) och bläsand (VU).

### **Ekologiska samband**

Området ingår i värdeetrakter för sumpskog och delvis våtmarker i GI:s planeringsunderlag. Vieån och Vittsjön ingår i en limnisk värdeetrakt och är ett viktigt spridningsstråk i både östlig och västlig riktning.

### **Förutsättningar för bevarande**

Bevarande av äldre skog med död ved. Ingen negativ påverkan på vattenkvaliteten i sjön eller vattendraget.

### **Status**

- I området ingår Natura 2000-området Ubbalt SE0420013 (2004).
- I området ingår Ubbalts naturreservat (1977).
- Delar av området är av riksintresse för naturvården, Hörlinge ängar, Vieån, Ubbalt (2000).
- Hela området är av riksintresse för friluftslivet, Vittsjöarna-Vieån-Skeingesjön (2017).
- Nästan hela området ingår i vattenskyddsområdet, Vattentäkt i Vittsjö (2002).
- Strandskydd runt sjön och ån (upp till 300 meter).

## Referenser

- ArtDatabanken. 2022. Artportalen enligt rödlistan 2020.
- Carsrud, L. 1994. Geologiska sevärdheter i Skåne II. Geodeon, Lund.
- Hässleholms kommun. 2005. Naturvårdsprogram för Hässleholms kommun.
- Hässleholms kommun. 2021. Naturvårdsplan för Hässleholms kommun.
- Länsstyrelsen Kristianstads län. 1977. Beslut om bildande av naturreservatet Ubbalt.
- Länsstyrelsen Kristianstads län. 1996. Från Bjäre till Österlen – Skånska natur- och kulturmiljöer.
- Länsstyrelsen Skåne. 2008. Fastställelse av skötselplan för naturreservatet Ubbalt.
- Länsstyrelsen Skåne. 2015. Beslut om utvidgning av Ubbalts naturreservat. Bilaga 2 skötselplan.
- Länsstyrelsen Skåne. 2018. Bevarandeplan för Natura 2000-området Ubbalt SE0420013 .
- Länsstyrelsen Skåne. 2022. Kartor och underlag för planeringsarbete Grön infrastruktur. Information finns på Länsstyrelsen Skånes hemsida.
- Länsstyrelsen Skåne. 2022. Kulturmiljöprogram: Vittsjö. Information finns på Länsstyrelsen Skånes hemsida.
- Naturskyddsförening Skåne. 2022. Ubbalt. Naturskyddsförening Skånes hemsida.
- VISS. 2022. Vieån: Helge å - Vittsjön. MS\_CD: WA55434066 VISS EU\_CD: SE624993-137531. VattenInformationSystem Sverige hemsida.
- VISS. 2022. Vittsjön. MS\_CD: WA39935401 VISS EU\_CD: SE624928-136990. VattenInformationSystem Sverige hemsida.

## HAS023 Isakstorp (klass 2)



Foto: Alex Regnér / Länsstyrelsen Skåne

### Motiv till klassning

Höga biotopvärden som har motiverat bildande av naturreservat. Området fanns inte med i det regionala naturvårdsprogrammet från 1996 men de biologiska värdena har uppmärksammats sedan dess.

### Beskrivning

Isakstorp är beläget i ett småkuperat landskap som domineras av bokskog. Längs med det vattendrag som rinner genom området finns svämlövsskog. Skogen har troligtvis en lång kontinuitet. På Buhrmans karta kan man se att Isakstorp med omnejd var bevuxet med bokskog redan 1687. Historiskt har skogen nyttjats som utmarksbete. Idag finner man här en olikåldrig bokskog med en hel del död ved vilket gynnar hållhäckande fåglar, fladdermöss och insekter. Fältskiktet domineras av blåbärsris men här finns även arter som lingon, ljung, kruståtel och majbräken. På de döda och döende träden i Isakstorp trivs bland annat tickor och lavar. Bland de rödlistade lavarna kan bokvårtlav och orangepudrad klotterlav nämnas. Det finns även en rik mossflora i Isakstorp och krävande arter som fällmossa, guldlöckmossa och trubbfjädermossa indikerar att skogen hyser höga naturvärden. En stor del av de gamla träden och stenmurarna är täckta av mossor.

### Biotopvärden

Variationsrikt bokskogsområde med värdefulla strukturer och substrat.

### Artvärden

Sex rödlistade arter har noterats sedan 1990, bland annat orangepudrad klotterlav (NT), bokvårtlav (NT), ved-lavklubba (VU), sydlig sotticka (NT) och koralltaggsvamp (NT).



### Ekologiska samband

Området ingår i värdetrakt för ädellövskog och sumpskog i GI:s planeringsunderlag och spridningssamband finns till bl.a. skogarna vid Hjortarödmossen och Myrarp i söder.

### Förutsättningar för bevarande

Bevarande av gamla träd och död ved. Förutsättningarna för bevarande är goda genom naturreservatet.

### Status

- Området ingår i naturreservatet Isakstorp (2015).

### Referenser

- ArtDatabanken. 2022. Artportalen enligt rödlistan 2020.
- Hässleholms kommun. 2005. Naturvårdsprogram för Hässleholms kommun.
- Hässleholms kommun. 2021. Naturvårdsplan för Hässleholms kommun.
- Länsstyrelsen Skåne. 2015. Beslut om bildande av naturreservatet Isakstorp.
- Länsstyrelsen Skåne. 2015. Fastställelse av skötselplan för naturreservatet Isakstorp.
- Länsstyrelsen Skåne. 2022. Kartor och underlag för planeringsarbete Grön infrastruktur. Information finns på Länsstyrelsen Skånes hemsida.

## HAS024 Bosarpassjön (klass 2)



Foto: Per Blomberg/Skånska bilder



### **Motiv till klassning**

Höga biotopvärden som har motiverat hög klassning i det kommunala naturvårdsprogrammet. Sjön var inte med i det regionala naturvårdsprogrammet från 1996.

### **Beskrivning**

Bosarparjön ligger högt upp i avrinningsområdet och kan räknas som en källsjö till Vramsån. I sjön finns bl.a. äkta målarmussla. Sjön är omgiven av främst ädellövsskog med väl utvecklade bryn. Skogen utgörs av hedbokskog, ängsbokskog och alsumpskog. Sjöns grundare partier är bevuxna med bladvass, säv, starr och kaveldun. I strandpartier växer bl.a. strandlysing, gul svärdslilja, älggräs och hampflockel. Sjön har en hel del problem med algblomning till följd av överuttag av rovfisk. Till fiskfaunan i sjön hör bl.a. abborre, braxen, gädda och gers.

### **Biotopvärden**

Fågelrik sjö med värdefulla strandmiljöer med strandskog av al och ädellövträd.

### **Artvärden**

Ett 30-tal rödlistade arter har noterats i området sedan 1990, bland annat lungrot (VU), bokvärtlav (NT), sydlig sotticka (NT), prakttagging (EN), taggbock (NT), mörk bäcklöpare (NT), äkta målarmussla (NT), mindre hackspett (NT), barbastell (NT), nordfladdermus (NT), sydfladdermus (NT) och brunlångöra (NT).

### **Ekologiska samband**

Bosarparjön och Bosarpsbäcken ingår i limniska värdetrakter och är spridningslänkar till Vramsån. Området ingår även i värdetrakter för ädellövsskog och sumpskog i GI:s planeringsunderlag.

### **Förutsättningar för bevarande**

Begränsat uttag av rovfisk för att förbättra vattenkvaliteten. Ingen negativ påverkan på hydrologin. Bevarande av gamla träd och död ved i strandskogen.

### **Status**

- I den norra delen av området ingår delar av naturreservatet Linderödsåsens nordsluttning (2014).
- I norr ingår två skogliga biotopskyddsområden, 2004:763 och 2004:764.
- Strandskydd runt sjön (upp till 300 meter).
- Strandskydd längs bäcken (upp till 100 meter).

### **Referenser**

- Annadotter, H & Forssblad, J. 2012. Limnologisk undersökning av Bosarparjön 2012 för Bosarparsjöns fiskevårdsområdesförening - Med finansiering av Leader Lag PH & LOVA.
- ArtDatabanken. 2022. Artportalen enligt rödlistan 2020.
- Hässleholms kommun. 2005. Naturvårdsprogram för Hässleholms kommun.
- Hässleholms kommun. 2021. Naturvårdsplan för Hässleholms kommun.
- Länsstyrelsen Skåne. 2020. Beslut om bildande av naturreservatet Linderödsåsens nordsluttning. Bilaga 5 skötselplan.

- Länsstyrelsen Skåne. 2022. Kartor och underlag för planeringsarbete Grön infrastruktur. Information finns på Länsstyrelsen Skånes hemsida.
- Länsstyrelsen Skåne. 2022. Kulturmiljöprogram: Bosarp-Sjöviken. Information finns på Länsstyrelsen Skånes hemsida.
- VISS. 2022. Bosarpsjön. MS\_CD: WA24063725 VISS EU\_CD: NW620576-137141. VattenInformationsSystem Sverige hemsida.
- VISS. 2022. Bosarpsbäcken. MS\_CD: WA57671197 VISS EU\_CD: SE620270-421659. VattenInformationsSystem Sverige hemsida.

## HAS025 Norra Mellby (klass 2)

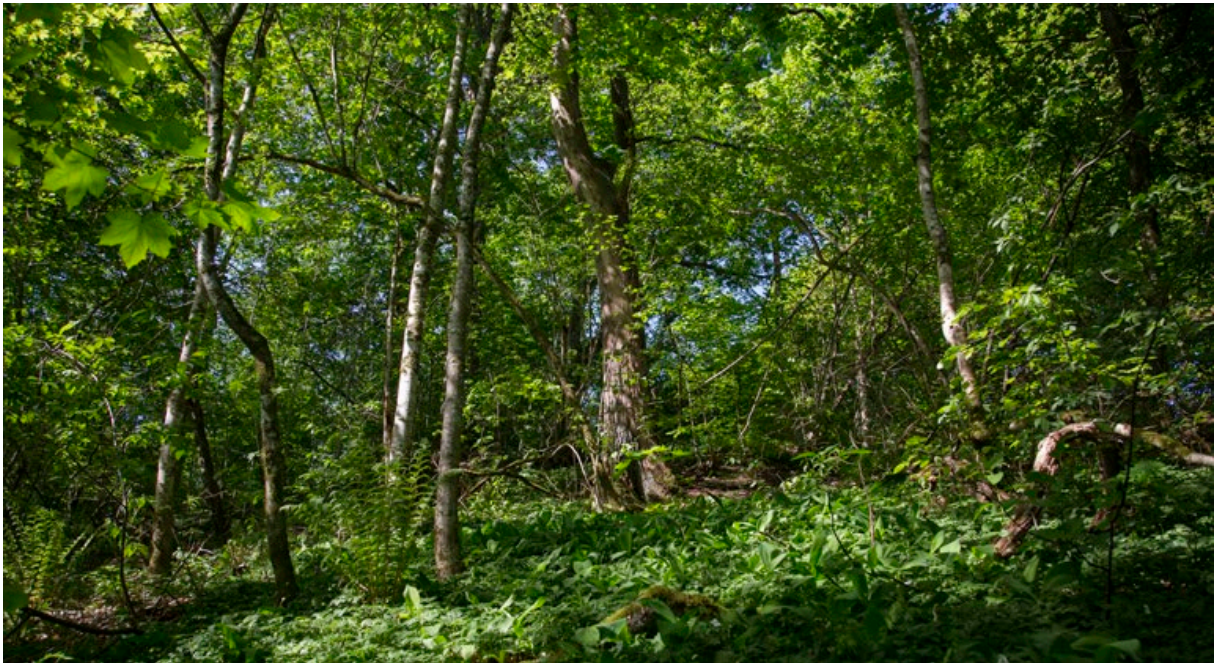


Foto: Alex Regnér/Länsstyrelsen Skåne

### Motiv till klassning

Höga biotopvärden i ädellövskog som har motiverat bildande av naturreservat. Området var inte med i det regionala naturvårdsprogrammet från 1996.

### Beskrivning

Skogen i Norra Mellby består av en delvis igenvuxen ekskog med mycket hassel och en del död ved samt bokskog. De flesta av ekarna är omkring 100 till 120 år gamla, men enstaka träd är troligtvis närmre 200 år gamla. De äldsta ekarna är en rest från tiden när området ännu var betesmark, men idag sluter sig krontaket allt tätare. Terrängen är kuperad med fuktiga partier i svackorna. I de fuktiga partierna växer en sumpskog med framförallt björk i trädskiktet och mattor av revlumner på marken. I söder och öster består området av betesmarker. I delar av området finner man en tilltalande lundflora med arter som liljekonvalj, blåsippa och smånunneört. I fuktigare partier växer desmeknopp.

### **Biotopvärden**

Äldre ädellövskog med värdefulla strukturer och substrat.

### **Artvärden**

Ett tiotal rödlistade arter har noterats sedan 1990. Bland dessa finns desmeknopp (NT), korallticka (NT), spillkråka (NT), mindre hackspett (NT) och entita (NT).

### **Ekologiska samband**

Området ingår i värdestrakt för ädellövskog i GI:s planeringsunderlag och spridningssamband finns till andra äldre ädellövskogsbestånd i omgivningen t.ex. vid Hovdala. Områdets gräsmarker har spridningssamband till andra värdefulla gräsmarker i landskapet.

### **Förutsättningar för bevarande**

Goda genom naturreservatet. Bevara äldre träd och förekomsten av död ved.

### **Status**

- I västra delen av området ingår naturreservatet Norra Mellby (2017).
- I områdets nordöstra del har två naturvårdsavtal tecknats, SK 973-2004 och SK 972-2004.

### **Referenser**

- ArtDatabanken. 2022. Artportalen enligt rödlistan 2020.
- Hässleholms kommun. 2005. Naturvårdsprogram för Hässleholms kommun.
- Hässleholms kommun. 2021. Naturvårdsplan för Hässleholms kommun.
- Länsstyrelsen Skåne. 2017. Beslut om bildande av naturreservatet Norra Mellby. Bilaga 3 skötselplan.
- Länsstyrelsen Skåne. 2022. Kartor och underlag för planeringsarbete Grön infrastruktur. Information finns på Länsstyrelsen Skånes hemsida.
- Länsstyrelsen Skåne. 2022. Kulturmiljöprogram: Norra Mellby-Adseke. Information finns på Länsstyrelsen Skånes hemsida.

## HAS026 Lursjön (klass 2)



Foto: Janne Johansson/Hässleholms kommun

### Motiv till klassning

Höga biotop- och artvärden i framför allt strandskogarna runt sjön. Sjön var inte med i det regionala naturvårdsprogrammet från 1996 men strandskogarna söder om sjön ingick som klass 3. Området har högsta klass i det kommunala naturvårdsprogrammet.

### Beskrivning

Lursjön är näringsfattig till måttligt näringsrik med låga kvävehalter men höga fosforväden. Sjön har ett maxdjup på 12 meter och medeldjup på fyra meter. Sjön har en flikig karaktär med många vikar, uddar och holmar som ger en mångfald av livsmiljöer. I sjön finns bl.a. gädda, abborre, siklöja, gös och braxen. Längs stränderna finns vassbälten med bl.a. bladvass, trådstarr, sjösäv och sjöfräken samt inslag av vattenklöver, kärrsilja och sprängört. Här växer även nålsäv, strandpryl och braxengräs. Fågellivet är rikt med bland annat fiskgjuse. Runt sjön finns strandskogar med äldre lövträd och förekomst av död ved. Skogen består huvudsakligen av bok eller björk. Sjön är populär för bad, fiske och friluftsliv.

### Biotopvärden

Näringsfattig sjö med relativt god ekologisk status. Äldre ädellövskog längs stränderna med förekomst av död ved.

### Artvärden

Ett 30-tal rödlistade arter är noterade sedan 1990, bland annat borsttåg (NT), småvänderot (VU), röd pysslingslav (VU), ved-lavklubba (VU), koralltaggsvamp (NT), flat dammussla (NT), hornuggla (NT), mindre hackspett (NT) och entita (NT).

### **Ekologiska samband**

Lursjön ingår i en limnisk värdetrakt och har spridningslänkar till Almaån och andra sjöar i omgivningen t.ex. Ottarpssjön och Ballingslövssjön. Området ingår även i värdetrakt för ädellövskog i GI:s planeringsunderlag.

### **Förutsättningar för bevarande**

Ingen negativ påverkan på vattenkvaliteten. Bevara äldre träd och död ved.

### **Status**

- I norr ingår tre skogliga biotopskyddsområden, SK 439-2017, 2002:899 och 2002:900.
- I norr har två naturvårdsavtal tecknats, SK 866-2002 och SK 513-2017.
- Lursjön är utpekad som regionalt värdefullt vatten inom miljö kvalitetsmålet levande sjöar och vattendrag.
- Strandskydd runt sjön (upp till 300 meter).

### **Referenser**

- ArtDatabanken. 2022. Artportalen enligt rödlistan 2020.
- Hässleholms kommun. 2005. Naturvårdsprogram för Hässleholms kommun.
- Hässleholms kommun. 2021. Naturvårdsplan för Hässleholms kommun.
- Länsstyrelsen Skåne. 2022. Kartor och underlag för planeringsarbete Grön infrastruktur. Information finns på Länsstyrelsen Skånes hemsida.
- VISS. 2022. Lursjön. MS\_CD: WA81412962 VISS EU\_CD: SE623811-137924. VattenInformationsSystem Sverige hemsida.



## HAS027 Hörja (klass 2)



Foto: Per Blomberg/Skånska bilder

### Motiv till klassning

Höga biotop- och artvärden i mosaikartat landskap med mycket ek och sandiga marker. Området ingick inte i det regionala naturvårdsprogrammet från 1996 men har uppmärksammats senare genom bl.a. det kommunala naturvårdsprogrammet.

### Beskrivning

Ekskog och hagmarker i ett kuperat och varierat landskap sydöst om Hörja samhälle invid Röke å som ansluter till Hörlingeån (se området HAS051). I området finns även bokskogar samt fuktigare skogar med björk och al. Skogen är på sina håll gles vilket har gett upphov till ett rikt buskskikt med bl.a. hassel och hägg. I området ingår också några öppna betesmarker. Vid Grydebjär finns en stor skeppssättning från järnåldern med 150 resta stenar samt Skånes största hålväg.

### Biotopvärden

Äldre ekskog och gräsmarker med lång hävdkontinuitet samt ett mindre inslag av bokskog och sumpskog.

### Artvärden

Åtta rödlistade arter är noterade i området sedan 1990, bland annat backtimjan (NT), slättergubbe (VU), klofibbla (NT), flenörtskapuschongfly (VU), tofsvipa (VU) och buskskvätta (NT).

### Ekologiska samband

Vattendragen i området är spridningslänkar till Röke å och ingår i norr i limnisk värdestrakt i GI:s planeringsunderlag. Områdets gräsmarker har spridningssamband med andra värdefulla gräsmarker i landskapet.

### Förutsättningar för bevarande

Bevara äldre träd och förekomst av död ved. Fortsatt beteshävd utan gödselpåverkan. Vid behov röjning och friställning av värdefulla träd.

### Status

- Strandskydd längs vattendraget i norr (upp till 300 meter).

### Referenser

- ArtDatabanken. 2022. Artportalen enligt rödlistan 2020.
- Hässleholms kommun. 2005. Naturvårdsprogram för Hässleholms kommun.
- Hässleholms kommun. 2021. Naturvårdsplan för Hässleholms kommun.
- Länsstyrelsen Kristianstads län. 1996. Från Bjäre till Österlen – Skånska natur- och kulturmiljöer.
- Länsstyrelsen Skåne. 2022. Kartor och underlag för planeringsarbete Grön infrastruktur. Information finns på Länsstyrelsen Skånes hemsida.
- Länsstyrelsen Skåne. 2022. Kulturmiljöprogram: Grydebjär. Information finns på Länsstyrelsen Skånes hemsida.

## HAS028 Åraslövs mosse (klass 2)



Foto: Mona Persson/Länsstyrelsen Skåne

### **Motiv till klassning**

Höga biotop- och artvärden i rikkärr som har motiverat Natura 2000-område och naturreservat. Även i den bredare bedömningen av naturvärden i det regionala naturvårdsprogrammet 1996 var området klass 2.

### **Beskrivning**

Åraslövs mosse är ett större kärrområde med öppna partier i sumpskog och ädellövskog. Vegetationen växlar från fattigkärr till extremrikkärr. Floran är artrik med bland annat 13 orkidéarter, blåtåtel, brudborste, kärrspira, majviva, vildlin, kärrull, smörbollar och vitpyrola. Åraslövs mosse är en av få lokaler i Skåne där man hittar stora mängder vaxnycklar, en gul underart av orkidén ängsnycklar. Träd- och buskskikt förekommer i områdets yttre delar och består huvudsakligen av björk och videbuskage. Här finns bland annat rosmarinvide, som är en lågvuxen och kalkgynnad art med östlig utbredning. Fågellivet vid Åraslövs mosse är riktigt och hyser bland annat morkulla, näktergal och härmsångare samt olika uggle- och hackspettarter. I området finns några grunda gölar som visar att torvtäkt har förekommit tidigare i området.

### **Biotopvärden**

Rikkärr med karaktäristisk vegetation och varierande fuktighetsförhållanden. Sumplövskog med förekomst av död ved och värdefulla strukturer.

### **Artvärden**

Ett 40-tal rödlistade arter är noterade från området sedan 1990. Bland dessa finns majviva (NT), klasefibbla (NT), småvänderot (VU), kandelabersvamp (NT), sotnätfjäril (NT), strimvassfly (NT), ligusterfly (NT), kalkkärrgrynsnäcka (NT), storspov (EN), mindre hackspett (NT) och tofsvipa (VU).

### **Ekologiska samband**

Rikkärret ligger relativt isolerat i landskapet med begränsade spridningsmöjligheter. Limniska spridningslänkar finns till Aralövssjön via bl.a. Vinne å.

### **Förutsättningar för bevarande**

Ingen negativ påverkan på hydrologin och fortsatt slätterhävd. Vid behov röjning av igenväxningsvegetation.

### **Status**

- Stora delar av området ingår i Natura 2000-området Åraslöv mosse SE0420043 (2004).
- Området ingår i naturreservatet Åraslövs mosse (2001).
- Stora delar av området är av riksintresse för naturvården Åraslövs mosse (2000).
- Stora delar av området ingår i myrskyddsplanen, Åraslövs mosse (1994).

### **Referenser**

- ArtDatabanken. 2022. Artportalen enligt rödlistan 2020.
- Bager, H & Persson, A. 2009. Skånes rikkärr. Rapport 2009:41. Länsstyrelsen Skåne.
- Hässleholms kommun. 2005. Naturvårdsprogram för Hässleholms kommun.
- Hässleholms kommun. 2021. Naturvårdsplan för Hässleholms kommun.

- Länsstyrelsen Kristianstads län. 1996. Från Bjäre till Österlen – Skånska natur- och kulturmiljöer.
- Länsstyrelsen Skåne. 2001. Beslut om bildande av naturreservatet Åraslövs mosse.
- Länsstyrelsen Skåne. 2020. Beslut om utvidgning och nya föreskrifter för naturreservatet Åraslövs mosse.
- Länsstyrelsen Skåne. 2021. Skötselplan för naturreservatet Åraslövs mosse i Hässleholms kommun samt bevarandeplan för Natura 2000-området Åraslövs mosse SE0420043.
- Länsstyrelsen Skåne. 2022. Kartor och underlag för planeringsarbete Grön infrastruktur. Information finns på Länsstyrelsen Skånes hemsida.
- Naturvårdsverket. 1994. Myrskyddsplan för Sverige. Objekt del Kristianstads län.
- Nilsson, N-O. 2011. Rikkärr i Skåne 2011 – En studie inom regional miljöövervakning och uppföljning av skyddade områden i Skåne län. Rapport 2011:29, Länsstyrelsen Skåne.
- Olsson, K-A. m.fl. (red), 2003. Floran i Skåne. Vegetation och utflyktsmål. Lund.
- Pröjts, J & Nilsson, A. 2011. Sötvattensnäckor i Skånska vattendrag - Inventeringsresultat från 2008 samt uppdatering 2010. Rapport 2011:15, Länsstyrelsen Skåne.
- Tryggeson, O & Tryggeson, E. 2022. Orkidéräkning på Åraslövs mosse 2022. Göingebygdens Biologiska Förening.
- VISS. 2022. Åraslövsån. MS\_CD: WA24758996 VISS EU\_CD: SE621645-138246. VattenInformationSystem Sverige hemsida.



## HAS029 Finjasjön (klass 2)



Foto: Per Blomberg/Skånska bilder

### Motiv till klassning

Sjö med höga biotop- och artvärden som har motiverat högsta klassning i det kommunala naturvårdsprogrammet. I det regionala naturvårdsprogrammet från 1996 saknades området men ökad kunskap om de biologiska värdena har medfört en uppvärdering.

### Beskrivning

Finjasjön är Hässleholms kommuns största sjö och har ett rikt fågelliv. I sjöns nordvästra strand har strandängar restaurerats med en rik fågelfauna som resultat. En arkitektritad fågelplattform har uppförts i anslutning till detta. Här finns också en av Skånes största alsumpskogar vid västra stranden där kommunen har byggt en 1,6 kilometer lång spång. Vattenkvaliteten i sjön är påverkad av näringssalter och varje år sker reduktionsfiske av vitfisk för att förbättra vattenkvaliteten. Det är i huvudsak mört och braxen som tas upp. Andra fiskarter i sjön är abborre, benlöja, björkna, färna, gädda, gers, gös, lake, mört, löja, sandkrypare, sarv, sutare, karp, ål och öring. Maxdjupet i sjön är 12 meter med ett medeldjup på 3,8 meter. Sjön är reglerad vid utloppet för att hålla en jämn vattennivå.

### Biotopvärden

Slättsjö med vassbälten och strandskogar. På några ställen finns strandbeten ner till sjön.

### Artvärden

Totalt har över 100 rödlistade arter noterats i och kring sjön sedan 1990. Av dessa är 85 fågelarter varav många tillfälliga besökare. Rödlistade fåglar i sjön är t.ex. havstrut (VU), kricka (EN), smådopping (NT), havsörn (NT), kungsfiskare (NT) och rörsångare (NT). Bland övriga



artgrupper kan nämnas lake (VU), utter (NT) och sju rödlistade fladdermusarter, bland annat mindre brunfladdermus (VU).

### Ekologiska samband

Finjasjön ingår i limnisk värdestrakt i GI:s planeringsunderlag och har viktiga spridningssamband via Almaån och Hörlingeån samt andra bäckar som mynnar i sjön. Strandskogarna kring sjön bildar ett viktigt spridningsstråk för trädlevande arter.

### Förutsättningar för bevarande

Ingen negativ påverkan på sjöns vattenkvalitet eller hydrologi. Bevarande av gamla träd och död ved i strandskogen.

### Status

- I sjön finns två öar som utgör djur- och växtskyddsområden, med tillträdesförbud under perioder (1976).
- Mindre delar ingår av naturreservatet Hovdala (2022).
- Hela området är av riksintresse för friluftslivet, Hovdala-Finjasjön (2017).
- Strandskydd runt sjön (upp till 300 meter).

### Referenser

- Annadotter, H & Forssblad, J. 2021. Limnologisk årsrapport för Finjasjön 2020. Regito Research Center on Water and Health. På uppdrag av Hässleholms kommun.
- Annadotter, H., Forssblad, J., Larsson, M & Bengtsson, R. 2019. Finjasjön under ytan – en studie av sjöbotten med hjälp av dykare. Regito Research Center on Water and Health. På uppdrag av Hässleholms kommun.
- ArtDatabanken. 2022. Artportalen enligt rödlistan 2020.
- Huser, B. 2021. Sedimentundersökning och utvärdering av sedimentnäingsförhållanden och internbelastning av fosfor i Finjasjön. Rapport: 2021:0602. På uppdrag av Länsstyrelsen Skåne och Hässleholms kommun.
- Hässleholms kommun. 2005. Naturvårdsprogram för Hässleholms kommun.
- Hässleholms kommun. 2021. Naturvårdsplan för Hässleholms kommun.
- Länsstyrelsen Kristianstads län. 1976. Skydd för djurlivet i Finjasjön.
- Länsstyrelsen Skåne. 2022. Beslut om bildande av naturreservatet Hovdala. Bilaga 7 skötselplan.
- Länsstyrelsen Skåne. 2022. Kartor och underlag för planeringsarbete Grön infrastruktur. Information finns på Länsstyrelsen Skånes hemsida.
- Månsson, C-J. 2018. Inventering av stormusslor i Finjasjön 2018. På uppdrag av Hässleholms kommun.
- Månsson, C-J. 2019. Inventering av stormusslor i Finjasjöns till- och frånflöden 2019. På uppdrag av Hässleholms kommun.
- Månsson, C-J. 2021. Utvärdering av standardiserat nätprovfiske i Finjasjön 2020. På uppdrag av Hässleholms kommun.

- Olsson, K-A. m.fl. (red), 2003. Floran i Skåne. Vegetation och utflyktsmål. Lund.
- VISS. 2022. Finjasjön. MS\_CD: WA15048302 VISS EU\_CD: SE622731-136920. VattenInformationsSystem Sverige hemsida.

## HAS030 Store mosse (klass 2)



Foto: Per Blomberg/Skånska bilder

### Motiv till klassning

Höga artvärden i stort myrområde som har motiverat Natura 2000-område. I det regionala naturvårdsprogrammet från 1996 var området bedömt som klass 3 på grund av ingreppen i myrmarkens hydrologi. Områdets biologiska värden har uppvärderats sedan dess.

### Beskrivning

Store mosse ligger i kommunens södra del. Här bedrevs torvbrytning i stor skala från förra sekelskiftet fram till 1969, vilket har skapat ett stort antal grunda vattensamlingar med ett rikt fågelliv. Mossen hyser även en intressant flora med arter som smalfräken, vattenaloe, torvtåg, sydblädra och dvärgblädra. Delar av myrområdet har vuxit igen med björk- och tallskog som börjar få en del död ved. Store mosse har sin avrinning till Vramsån.

### Biotopvärden

Större myrområde, som trots torvtäkt bevarat en del mindre påverkade myrområden, men även utvecklat nya våtmarksbiotoper och sumpskog efter torvbrytningen.

### Artvärden

Ett 50-tal rödlistade arter har noterats från området sedan 1990 varav alla utom sju är fågelarter. Bland de hotade arterna kan nämnas strandlummer (NT), brunag (NT), bred groplöpare (NT), årta (EN), kricka (VU), tofsvipa (VU), storspov (EN), grönfink (EN) och utter (NT).

### Ekologiska samband

Området ingår i värdetrakt för våtmarker och spridningssamband finns för t.ex. våtmarksfåglar till andra våtmarker i trakten, bl.a. Lille mosse i norr. Området ingår även i värdetrakt för sumpskog i GI:s planeringsunderlag. Vramsån i söder ingår i limnisk värdetrakt och är en spridningslänk genom landskapet till bl.a. Helge å.

### Förutsättningar för bevarande

Återskapa naturlig hydrologi och hindra negativ påverkan på vattenkvalitet. Reglera störning av fågellivet. Vid behov röjning av igenväxningsvegetation på öppna mosseplan. Bevarande av gamla träd och död ved.

### Status

- Stora delar av området ingår i Natura 2000-området Store mosse SE0420313 (2004).
- Strandskydd längs vattendragen (upp till 100 meter).
- Vramsån är utpekad av Naturvårdsverket som nationellt särskilt värdefullt vatten avseende naturvärde inom miljö kvalitetsmålet levande sjöar och vattendrag.

### Referenser

- ArtDatabanken. 2022. Artportalen enligt rödlistan 2020.
- Hässleholms kommun. 2005. Naturvårdsprogram för Hässleholms kommun.
- Hässleholms kommun. 2021. Naturvårdsplan för Hässleholms kommun.
- Länsstyrelsen Kristianstads län. 1996. Från Bjäre till Österlen – Skånska natur- och kulturmiljöer.
- Länsstyrelsen Skåne. 2017. Bevarandeplan för Natura 2000-området Store mosse SE0420313.
- Länsstyrelsen Skåne. 2022. Kartor och underlag för planeringsarbete Grön infrastruktur. Information finns på Länsstyrelsen Skånes hemsida.
- Länsstyrelsen Skåne. 2022. Kulturmiljöprogram: Store Mosse-Häglinge. Information finns på Länsstyrelsen Skånes hemsida.
- Länsstyrelsen Skåne. 2022. Nationellt värdefulla och särskilt värdefullt vatten. Information finns på Länsstyrelsen Skånes hemsida.
- Naturskyddsförening Skåne. 2022. Store mosse. Naturskyddsförening Skånes hemsida.
- Olsson, K-A. m.fl. (red), 2003. Floran i Skåne. Vegetation och utflyktsmål. Lund.
- VISS. 2022. Vramsån: Ryabäcken - Källa. MS\_CD: WA97181066 VISS EU\_CD: SE620722-137672. VattenInformationsSystem Sverige hemsida.
- VISS. 2022. WA61366582. MS\_CD: WA61366582 VISS EU\_CD: NW620992-137110. VattenInformationsSystem Sverige hemsida.

- VISS. 2022. WA79189844. MS\_CD: WA79189844 VISS EU\_CD: NW621279-137284. VattenInformationssystem Sverige hemsida.

## HAS031 Lommarpshägnen (klass 2)



Foto: Janne Johansson/Hässleholms kommun

### Motiv till klassning

Höga biotop- och artvärden som har motiverat högsta klassning för delar av området i det kommunala naturvårdsprogrammet. En mindre del av området är med i det regionala naturvårdsprogrammet från 1996 som klass 3.

### Beskrivning

Hjorthägn vid Vinneå som tidigare har varit hagmark. Området hyser en rik torrängsflora med många naturvårdsarter och en del rödlistade arter. Närmast ån finns fuktängar som tidigare nyttjades som sidvallsäng, men det är i de torra sluttningarna som områdets högsta värden finns. På den sandiga marken finns en sandstappsvegetation med arter som sandnejlika, grådådra och hedblomster. Sandstapp är en mycket sällsynt naturtyp i både Sverige och i Europa. I Sverige förekommer naturtypen främst som små fragment i östra Skåne och på Öland och får därmed anses vara ett udda inslag i kommunen och något av en relikutpost i centrala Skåne. På sandstappen i Lommarpshägnen finns förutom sällsynta växter även rödlistade stjärkröksvampar. Området betas av hårt hjortar vilket gör att vegetationen är snaggad, men sandstappen är bortstängslad för att värna floran.

### Biotopvärden

Torrängar med lång hävdkontinuitet och inslag av sandstapp.

### Artvärden

17 rödlistade arter har noterats sedan 1990, bland annat backsippa (VU), sandnejlika (VU), hedblomster (VU), luktvädd (VU), stjälnörksvamp (NT), mörk stjälnörksvamp (EN), violett kantad guldvinge (NT), mindre blåvinge (NT), ängsmetallvinge (NT), kungsfiskare (VU) och mindre hackspett (NT).

### Ekologiska samband

Området är relativt isolerat som torrängsområde. Vinneå är limnisk spridningslänk till Helge å.

### Förutsättningar för bevarande

Fortsatt beteshävd utan gödselpåverkan. Återkommande markstörningar som blottlägger sand är gynnsamt för arterna som är knutna till sandställen. En utökning av det bortstängslade området skulle kunna ge de sällsynta växterna en möjlighet att utöka sin förekomst. Sent betespåsläpp är önskvärd. Ingen negativ påverkan på vattendraget.

### Status

- Området ingår i vattenskyddsområdet Ignaberga (2006).
- Strandskydd längs ån (upp till 100 meter).

### Referenser

- ArtDatabanken. 2022. Artportalen enligt rödlistan 2020.
- Hässleholms kommun. 2005. Naturvårdsprogram för Hässleholms kommun.
- Hässleholms kommun. 2021. Naturvårdsplan för Hässleholms kommun.
- Länsstyrelsen Kristianstads län. 1996. Från Bjäre till Österlen – Skånska natur- och kulturmiljöer.
- Länsstyrelsen Skåne. 2022. Kartor och underlag för planeringsarbete Grön infrastruktur. Information finns på Länsstyrelsen Skånes hemsida.
- Olsson, K-A. m.fl. (red), 2003. Floran i Skåne. Vegetation och utflyktsmål. Lund.
- VISS. 2022. Vinne å: Åraslövsån - Källa. MS\_CD: WA17606994 VISS EU\_CD: SE622047-137908. VattenInformationsSystem Sverige hemsida.



## HAS032 Bjärnums hall (klass 2)



Foto: Per Blomberg/Skånska bilder

### Motiv till klassning

Höga biotop- och artvärden knutna till den äldre bokskogen vilket har medfört högsta klassning i det kommunala naturvårdsprogrammet. Området var inte med i det regionala naturvårdsprogrammet från 1996 men ökad kunskap har medfört en uppvärdering.

### Beskrivning

I sydöstra utkanten av Bjärnum ligger en kuperad och varierad hedbokskog med berghällar i dagen. I öst finns sluttningar ner mot sjön Nedre Bjärlången vilket skapar ett gynnsamt mikroklimat för mossor och lavar. På många av träden växer platt fjädermossa och på enstaka träd även bokfjädermossa. Här finns även ovanliga lavar som rosa lundlav, savlundlav och almlav. Trädsiktet är av varierande ålder och här finns en del död ved i form av bland annat lågor och högstubbar. I söder vid sjöns utlopp rinner Fredskogsån.

### Biotopvärden

Bokskog i kuperad terräng med varierat mikroklimat och värdefulla strukturer och substrat. Mindre delar sumpskog.

### Artvärden

18 rödlistade arter har noterats sedan 1990, bland annat orangepudrad klotterlav (NT), bokvårtlav (NT), bokkantlav (NT), rosa lundlav (VU), liten lundlav (NT), savlundlav (EN), liten ädellav (EN), lunglav (NT), grymig filtlav (NT), ädelkronlav (VU), blek kraterlav (VU), almlav (VU), violettgrå porlav (NT), klosterlav (VU) och sydlig sotticka (NT).

### Ekologiska samband

Spridningsmöjligheter finns till andra äldre bokskogsbestånd i omgivningen. Fredskogsån är limnisk spridningslänk till Farstorpsån.

### Förutsättningar för bevarande

Bevara gamla träd och död ved.

### Status

- I området ingår Natura 2000-området Bjärnum SE0420263 (2004).
- Området ingår i Bjärnums vattenskyddsområde (1973).
- Strandskydd runt sjön (upp till 300 meter).
- Strandskydd längs ån (upp till 100 meter).

### Referenser

- ArtDatabanken. 2022. Artportalen enligt rödlistan 2020.
- Bengtsson, O. 2016. Miljöövervakning av lavar och mossor i skånska bokskogar 2011-2014. Rapport 2016:06, Länsstyrelsen Skåne.
- Hässleholms kommun. 2005. Naturvårdsprogram för Hässleholms kommun.
- Hässleholms kommun. 2021. Naturvårdsplan för Hässleholms kommun.
- Länsstyrelsen Skåne. 2016. Bevarandeplan för Natura 2000-området Bjärnum SE0420263.
- Länsstyrelsen Skåne. 2022. Kartor och underlag för planeringsarbete Grön infrastruktur. Information finns på Länsstyrelsen Skånes hemsida.
- VISS. 2022. Fredskogsån. MS\_CD: WA79025781 VISS EU\_CD: SE623843-137075. VattenInformationssystem Sverige hemsida.

## HAS033 Söndre utmark (klass 2)



Foto: Per Blomberg/Skånska bilder

### Motiv till klassning

Höga biotopvärden som har motiverat hög klassning i kommunens naturvårdsprogram och biotopskydd. I det regionala naturvårdsprogrammet från 1996 har området klass 3, men ökad kunskap om områdets biologiska värden har medfört en uppvärdering.

### Beskrivning

Området ligger sydöst om Västra Torup består av en varierad hedbokskog med få skogliga ingrepp i senare tid. Skogen har vuxit upp på gammal utmark och fältskiktet är sparsamt med arter som kruståtel, harsyra, skogsstjärna och pillerstarr. Skogen genomkorsas av flera bäckar, som är små källflöden till Mjölkalångaån, med alsumpskog och mindre raviner. Här finner man också en mer varierad flora med inslag av bl.a. småvänderot och kärrviol. Delar av skogen är biotopskyddsområde.

### Biotopvärden

Varierad ädellövskog med inslag av alkärr.

### Artvärden

Tre rödlistade arter är noterade sedan 1990: revig blodrot (VU), småvänderot (VU) och bokvårtlav (NT). Här finns sannolikt fler sällsynta arter att upptäcka.

### Ekologiska samband

Området ingår i värdestrakt för sumpskog i GI:s planeringsunderlag och närliggande sumpskogar finns bl.a. i söder vid Grösjön. Limniska spridningslänkar finns till bl.a. Fåglasjön och Finjasjön.



### Förutsättningar för bevarande

Bevara äldre träd och död ved.

### Status

- I området finns sju skogliga biotopskyddsområden, 1996:92, 2002:1211, 2002:1212, 2002:1213, 2002:1214, 2002:1215 och 2002:1216.

### Referenser

- ArtDatabanken. 2022. Artportalen enligt rödlistan 2020.
- Hässleholms kommun. 2005. Naturvårdsprogram för Hässleholms kommun.
- Hässleholms kommun. 2021. Naturvårdsplan för Hässleholms kommun.
- Länsstyrelsen Kristianstads län. 1996. Från Bjäre till Österlen – Skånska natur- och kulturmiljöer.
- Länsstyrelsen Skåne. 2022. Kartor och underlag för planeringsarbete Grön infrastruktur. Information finns på Länsstyrelsen Skånes hemsida.
- Länsstyrelsen Skåne. 2022. Kulturmiljöprogram: Smedeboda. Information finns på Länsstyrelsen Skånes hemsida.
- VISS. 2022. Mjölkalångaån (Svartevadsbäcken). MS\_CD: WA16204890 VISS EU\_CD: SE622775-136270. VattenInformationsSystem Sverige hemsida.

## HAS034 Lundshallen och Vannarödsskogen (klass 2)

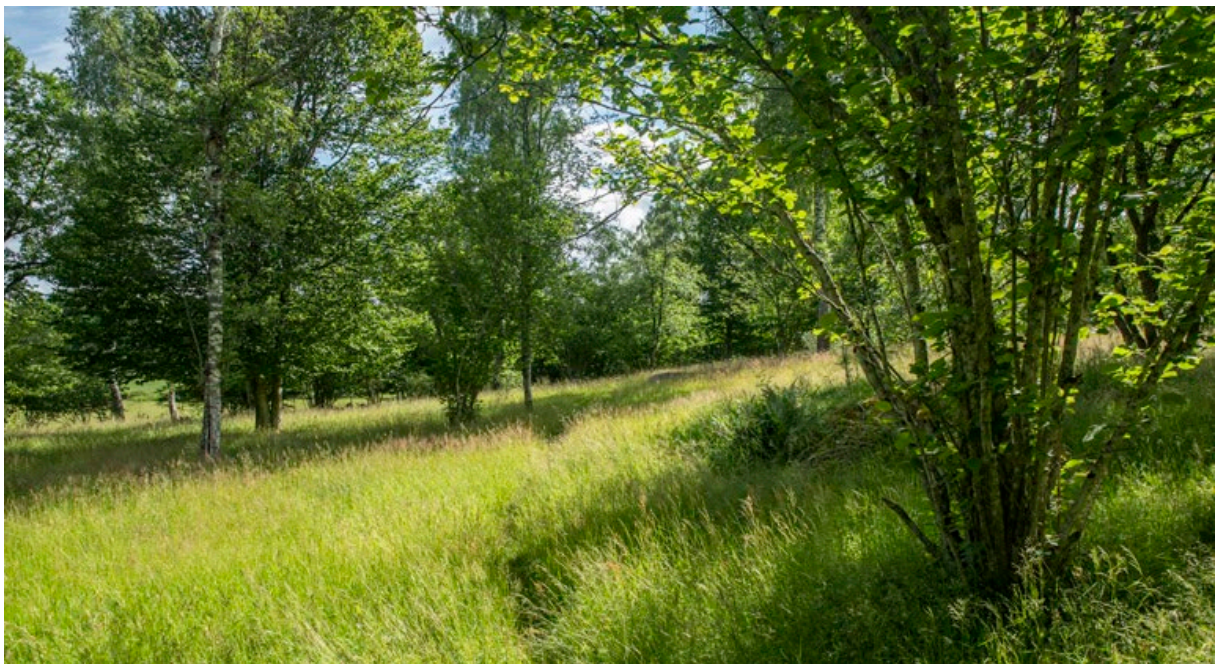


Foto: Per Blomberg/Skånska bilder

### **Motiv till klassning**

Höga biotop- och artvärden knutna till äldre lövträd och ängsmark. Området var inte med i det regionala naturvårdsprogrammet från 1996 men har uppmärksammats i det kommunala naturvårdsprogrammet.

### **Beskrivning**

Varierat skogs- och hagmarksområde norr om Sösdala med en slätteräng (Vannaröds Ängskrona) som hävdas av Göingebygdens biologiska förening. På slätterängen har cirka 160 olika växtarter noterats. Området har en del äldre ekar och bokar och inslag av död ved. Större delen av området, inklusive skogspartier, betas. Hovdalaån som rinner genom området är utpekad av Naturvårdsverket som nationellt särskilt värdefullt vatten avseende naturvärde inom miljö kvalitetsmålet levande sjöar och vattendrag. Området är tätortsnära och välbesökt.

### **Biotopvärden**

Variationsrikt skogsområde och angränsande hagmarker, slätteräng med artrik vegetation.

### **Artvärden**

I området har noterats ett tiotal rödlistade arter sedan 1990, bland annat backstarr (NT), åkerkulla (NT), slättergubbe (VU), svinrot (NT), desmeknopp (NT) och kastanjesopp (NT).

### **Ekologiska samband**

Området ingår i värde trakt för ädellövskog i GI:s planeringsunderlag och har spridningssamband norrut till bl.a. ädellövskogarna på Göingeåsen. Hovdalaån ingår i en limnisk värde trakt och är spridningslänk till bl.a. Finjasjön.

### **Förutsättningar för bevarande**

Fortsatt betes- och slätterhävd utan gödsling. Bevara äldre träd och död ved.

### **Status**

- Hovdalaån är utpekad av Naturvårdsverket som nationellt särskilt värdefullt vatten avseende naturvärde inom miljö kvalitetsmålet levande sjöar och vattendrag.

### **Referenser**

- ArtDatabanken. 2022. Artportalen enligt rödlistan 2020.
- Göingebygdens Biologiska Förening. 2016. Naturguide Hässleholm, 52 pärlor.
- Hässleholms kommun. 2005. Naturvårdsprogram för Hässleholms kommun.
- Hässleholms kommun. 2021. Naturvårdsplan för Hässleholms kommun.
- Länsstyrelsen Skåne. 2022. Kartor och underlag för planeringsarbete Grön infrastruktur. Information finns på Länsstyrelsen Skånes hemsida.
- Länsstyrelsen Skåne. 2022. Kulturmiljöprogram: Sösdala. Information finns på Länsstyrelsen Skånes hemsida.
- Länsstyrelsen Skåne. 2022. Nationellt värdefulla och särskilt värdefullt vatten. Information finns på Länsstyrelsen Skånes hemsida.
- Olsson, K-A. m.fl. (red), 2003. Floran i Skåne. Vegetation och utflyktsmål. Lund.



- VISS. 2022. Hovdalaån. MS\_CD: WA20617889 VISS EU\_CD: SE621492-136635. VattenInformationsSystem Sverige hemsida.

## HAS035 Fäjemyr - Boalt (klass 2)



Foto: Per Blomberg/Skånska bilder

### Motiv till klassning

Större myrområde som i det regionala naturvårdsprogrammet från 1996 också bedömdes som klass 2.

### Beskrivning

På gränsen till Örskelljunga kommun finns ett myrkomplex bestående av flera små mosseplan, som domineras av ris, tuvull och pors. Tuva-höljastruktur dominerar på det södra planet. Här finns två stora kärrområden, ett i norr och ett i söder med bl.a. flaskstarr, ängsull och myrtilja. I mitten och i nordost finns en höljmosse med ställvis dominans av tuvsäv. Mossnycklar och myggblomster förekommer i den nordöstra delen. Intill Boalts by finns ett parti med hedbokskog och gamla bokar, som har en rik lavflora med bland annat lunglav. Mossen omges av kantskog och laggkärr med tall och björkinslag.

### Biotopvärden

Högmosse med omgivande myrmarker och kantskogar.

### Artvärden

Fem rödlistade arter har noterats i området sedan 1990, bl.a. strandlumner (NT), borsttåg (NT) och spillkråka (NT).

### Ekologiska samband

Området ligger i ett landskap med flera större myrmarker och ingår i värdetrakter för sumpskog och våtmarker i GI:s planeringsunderlag. Spridningssamband finns till bl.a. Stensmyr i söder, Frostesmossen i öst och Flåssmyr i norr. Värsjöån ingår i limnisk värdetrakt och är spridningslänk till Höjalsjön och vidare Vittsjön m.fl.

### Förutsättningar för bevarande

Inga ingrepp i hydrologin. Bevarande av gamla träd och död ved. Vid behov röjning av igenväxningsvegetation på mosseplanen.

### Status

- Strandskydd (upp till 300 meter).

### Referenser

- ArtDatabanken. 2022. Artportalen enligt rödlistan 2020.
- Hässleholms kommun. 2005. Naturvårdsprogram för Hässleholms kommun.
- Johansson, J. 2015. Tjäderskogar och orrmyrar – ett landskapsperspektiv på Nordskånes skogsbygd. LONA-projekt 2013–2014. Hässleholms och Örkelljunga kommuner.
- Länsstyrelsen Kristianstads län. 1996. Från Bjäre till Österlen – Skånska natur- och kulturmiljöer.
- Länsstyrelsen Skåne. 2022. Kartor och underlag för planeringsarbete Grön infrastruktur. Information finns på Länsstyrelsen Skånes hemsida.
- VISS. 2022. Vieån: Åldammsbäcken - Värsjön. MS\_CD: WA55550571 VISS EU\_CD: SE624790-136038. VattenInformationSystem Sverige hemsida.
- VISS. 2022. WA96594357. MS\_CD: WA96594357 VISS EU\_CD: NW624777-135822. VattenInformationSystem Sverige hemsida.
- Örkelljunga kommun. 2018. Naturvårdsprogram för Örkelljunga kommun.

## HAS036 Sjöar mellan Algustorp och Änglarp (klass 2)



Foto: Janne Johansson/Hässleholms kommun

### Motiv till klassning

Sjöar och strandskogar med höga biotopvärden som har klassats högt i kommunens naturvårdsprogram. Delar av sjöarna och främst omgivande skog var med i det regionala naturvårdsprogrammet från 1996 och hade då klass 3.

### Beskrivning

Nordväst om Röke ligger de fem sjöarna Rammsjön, Algustorpasjön, Möllesjön, Hornsjön och Gårdssjön. Gårdssjön är en näringsrik sjö med hög fosforhalt men låg kvävehalt. Sjön var tidigare försurad men har förbättrat den ekologiska statusen efter kalkning. Ständerna är flikiga med många vikar och uddar med steniga stränder. Vid stränderna finns växtbälten av flask- och trådstarr, pors och blåtåtel. Norr om sjön finns en hedädellövskog mestadels dominerad av bok med rödlistade lavar som lunglav, bokvårtlav och bokkantlav växandes på en del av träden. Söder om Gårdssjön ligger Möllesjön och den mindre Hornsjön. I och vid dessa sjöar finner man växter som flaskstarr, vattenklöver, pors och blåtåtel. I Möllesjön har även ål observerats. Runt om de tre sjöarna finns skog med bok, tall, gran och enbuskar, men även ohävdade gräsmarker och sumpskogar. Den hotade kärlväxten vildris har noterats runt sjöarna. Ytterligare en bit ner i söder ligger sjöarna Rammsjön och Algustorpasjön som delas utav en smal åsartad landremsa. Dessa sjöar är relativt näringsfattiga och här finner man växter som flaskstarr, vattenklöver och bredkaveldun, men även det hotade vildriset växer runt Rammsjön.

### Biotopvärden

Oligo-mesotrofa sjöar med värdefulla strandmiljöer, gräsmarker, sumpskogar och ädellövskogar.

### Artvärden

Ett tiotal rödlistade arter är rapporterade sedan 1990, bland annat vildris (VU), mörk dunört (NT), lunglav (NT) och hållav (VU). Ål (CR) har noterats i Möllesjön och lake (VU) i Algustorpasjön. Bland de rödlistade fåglarna kan nämnas kungsfiskare (VU) och spillkråka (NT).

### Ekologiska samband

Andra sjöar med liknande förhållanden finns i närområdet. Limniska spridningslänkar finns till Hörlingeån via Röke å. Området ingår i värdetrakter för våtmarker och sumpskog i GI:s planeringsunderlag.

### Förutsättningar för bevarande

Inga skogliga åtgärder i strandskogen. Ingen negativ påverkan på vattenkvaliteten. Bevarande av gamla träd och död ved.

### Status

- Strandskydd runt sjöarna (upp till 100 meter).
- I nordöst är mindre delar av riksintresse för naturvärden, Stensmyr-Vejshulta myr (2000).

### Referenser

- ArtDatabanken. 2022. Artportalen enligt rödlistan 2020.
- Hässleholms kommun. 2005. Naturvårdsprogram för Hässleholms kommun.
- Hässleholms kommun. 2021. Naturvårdsplan för Hässleholms kommun.
- Länsstyrelsen Kristianstads län. 1996. Från Bjäre till Österlen – Skånska natur- och kulturmiljöer.
- Länsstyrelsen Skåne. 2022. Kartor och underlag för planeringsarbete Grön infrastruktur. Information finns på Länsstyrelsen Skånes hemsida.
- Olsson, K-A. m.fl. (red), 2003. Floran i Skåne. Vegetation och utflyktsmål. Lund.
- Sandsten, H. 2003. Vattenväxter i skånska sjöar - En jämförelse mellan 1970-talet och 2002. Länsstyrelsen Skåne.
- VISS. 2022. Algustorpasjön. MS\_CD: WA70831143 VISS EU\_CD: NW624009-135708. VattenInformationssystem Sverige hemsida.
- VISS. 2022. Gårdsjön/Änglarp. MS\_CD: WA24840967 VISS EU\_CD: NW624232-135867. VattenInformationssystem Sverige hemsida.
- VISS. 2022. Gårdsjö Änglarpsbäcken. MS\_CD: WA12857839 VISS EU\_CD: NW624202-135865. VattenInformationssystem Sverige hemsida.
- VISS. 2022. Hornsjön. MS\_CD: WA95284452 VISS EU\_CD: NW624177-135777. VattenInformationssystem Sverige hemsida.
- VISS. 2022. Möllesjön. MS\_CD: WA76732692 VISS EU\_CD: NW624156-135808. VattenInformationssystem Sverige hemsida.
- VISS. 2022. Rökeån. MS\_CD: WA80787549 VISS EU\_CD: SE623645-135861. VattenInformationssystem Sverige hemsida.



## HAS037 Hulshult (klass 2)



Foto: Janne Johansson / Hässleholms kommun

### Motiv till klassning

Höga biotopvärden som har motiverat högsta klassning i det kommunala naturvårdsprogrammet. Området var inte med i det regionala naturvårdsprogrammet från 1996, men ökad kunskap om naturvärdena har bidragit till en uppvärdering.

### Beskrivning

Området utgörs av hedbokskog som tidigare betats och har inslag av små igenvuxna åkrar. Området är kuperat med stengärdsgårdar. I svackorna finns fuktiga partier med al och björk. Området har endast påverkats av försiktig plockhugning. Markförhållandena är relativt magra med arter som kruståtel, ekorrhår, harsyra, missne, kärrviol och småvänderot. Delar av området har avverkats men fina områden finns kvar vid t.ex. nyckelbiotopen och biotopskyddsområdet.

### Biotopvärden

Variationsrik hedbokskog med värdefulla strukturer och substrat.

### Artvärden

Två rödlistade arter har noterats i området sedan 1990: småvänderot (VU) och spillkråka (NT).

### Ekologiska samband

Området ingår i värde-trakt för sumpskog i GI:s planeringsunderlag. Vattendraget i norr ingår i limnisk värde-trakt och är spridningslänk till Röke å.

### Förutsättningar för bevarande

Inga större ingrepp från skogsbruk, bevara äldre träd och död ved.



### Status

- I området ingår ett skogligt biotopskyddsområde, SK 91-2015.

### Referenser

- ArtDatabanken. 2022. Artportalen enligt rödlistan 2020.
- Hässleholms kommun. 2005. Naturvårdsprogram för Hässleholms kommun.
- Hässleholms kommun. 2021. Naturvårdsplan för Hässleholms kommun.
- Länsstyrelsen Skåne. 2022. Kartor och underlag för planeringsarbete Grön infrastruktur. Information finns på Länsstyrelsen Skånes hemsida.
- Skogsstyrelsen. 2016. Biotopskyddsområde på fastigheten Hässleholm Hulshult 1:6. SK 91-2015.
- VISS. 2022. WA90593459. MS\_CD: WA90593459 VISS EU\_CD: NW623578-135687. VattenInformationssystem Sverige hemsida.

## HAS038 Lur (klass 2)



Foto: Alex Regnér/Länsstyrelsen Skåne

### Motiv till klassning

Höga biotop- och artvärden knutna främst till den kuperade blockrika hedbokskogen som har motiverat bildande av naturreservat och skogligt biotopskyddsområde. Området var inte med i det regionala naturvårdsprogrammet från 1996, men med ökad kunskap har området uppvärderats.

### Beskrivning

Lur är ett ädellövskogsområde beläget väster om Hästveda och norr om Lursjön. Området är kuperat och domineras av hedbokskog med inslag av sumpskog i de fuktiga sänkorna. Bitvis finns blockrika marker med senvuxna träd, död ved och inslag av ek och avenbok. På stenar och träd finns mossfällar av västlig hakmossa och fällmossa. På träden kan man även se lavar som bokvårtlav och havstulpanlav och den sällsynta savlundlaven. I fuktigare parter växer bland annat gullpudra.

### Biotopvärden

Hedbokskog i kuperad bitvis blockrik terräng samt sumpskog.

### Artvärden

I området är ett 10-tal rödlistade arter noterade sedan 1990 varav de flesta är lavar, t.ex. savlundlav (EN), rosa lundlav (VU), ädelkronlav (VU), grynnig filtlav (NT), bokkantlav (NT) och orangepudrad klotterlav (NT). I området har även de hotade vedlevande svamparna finporing (VU) och igelkottstaggsvamp (CR) rapporterats.

### Ekologiska samband

Området ingår i värdetrakt för ädellövskog i GI:s planeringsunderlag och spridningssamband finns till andra ädellövskogar i öster. Limniska spridningslänkar finns till Lursjön.

### Förutsättningar för bevarande

Inga större ingrepp från skogsbruk, bevara äldre träd och död ved. Förutsättningarna för bevarande är goda genom naturreservatet.

### Status

- I området ingår naturreservatet Lur (2015).
- I området ingår två skogliga biotopskyddsområden, 2007:441 och SK 11-2015.

### Referenser

- ArtDatabanken. 2022. Artportalen enligt rödlistan 2020.
- Fritz, Ö. 2019. Inventering av skogsmark i åtta områden i Skåne län 2018. Kunskapsunderlag-skogliga värdetrakter. Rapport 2019:14, Länsstyrelsen Skåne.
- Länsstyrelsen Skåne. 2015. Beslut om bildande av naturreservatet Lur. Bilaga 4 Skötselplan.
- Länsstyrelsen Skåne. 2022. Beslut om utökning av geografisk utbredning och ändrade föreskrifter för naturreservatet Lur. Bilaga 2 skötselplan.
- Länsstyrelsen Skåne. 2022. Kartor och underlag för planeringsarbete Grön infrastruktur. Information finns på Länsstyrelsen Skånes hemsida.
- Skogsstyrelsen. 2017. Biotopskyddsområde på fastigheten Hässleholm Lur 2:28. SK 11-2015.

## HAS039 Bokskog vid Västra Torup (klass 2)



Foto: Janne Johansson / Hässleholms kommun

### Motiv till klassning

Höga biotopvärden som har motiverat högsta klassning i det kommunala naturvårdsprogrammet. Området ingick inte i det regionala naturvårdsprogrammet från 1996.

### Beskrivning

Hedbokskog på en drygt 2 kilometer lång slingrande rullstensås. Längst i norr tar lägre och kortare åsar vid. I området växer en varierad och olikåldrig skog med flera gamla och stora träd med rik lav- och mossflora. Fältskiktet är sparsamt. Åsen gränsar på flera ställen till sumpskog som även den hyser höga naturvärden.

### Biotopvärden

Äldre hedbokskog med värdefulla strukturer och substrat.

### Artvärden

Fem rödlistade arter är noterade sedan 1990, bland annat småvänderot (VU), bokvårtlav (NT) och bokkantlav (NT).

### Ekologiska samband

Spridningsmöjligheter finns närliggande bokskogsområden t.ex. Söndre utmark i sydöst. Området ingår delvis i värdestrakt för sumpskog i GI:s planeringsunderlag.

### Förutsättningar för bevarande

Bevara äldre träd och död ved. Inga storskaliga ingrepp av skogsbruksåtgärder.

### Status

Ingen.



## Referenser

- ArtDatabanken. 2022. Artportalen enligt rödlistan 2020.
- Hässleholms kommun. 2005. Naturvårdsprogram för Hässleholms kommun.
- Hässleholms kommun. 2021. Naturvårdsplan för Hässleholms kommun.
- Länsstyrelsen Skåne. 2022. Kartor och underlag för planeringsarbete Grön infrastruktur. Information finns på Länsstyrelsen Skånes hemsida.

## HAS040 Myrarp - Svenstorp (klass 2)



Foto: Lars-Erik Williams / Hässleholms kommun

### Motiv till klassning

Höga biotopvärden som har motiverat högsta klassning för delar av området i det kommunala naturvårdsprogrammet. Delar av området var med i det regionala naturvårdsprogrammet från 1996 som klass 3, men ökad kunskap om områdets naturvärden har medfört en uppvärdering.

### Beskrivning

Ädellövskog som består av hedbokskog i nordväst och hedekskog i sydost. Skogen är olikåldrig och drygt 100 år som äldst. Fältskiktet är överlag sparsamt med arter som harsyra, ekorrbar och liljekonvalj. I fuktigare delar av området dominerar klibbal och björk. Området är rikt på hackspettar genom förekomst av död ved. En fågata finns bevarade i den östra delen. I söder ligger Myrarp's mosse. I området ingår också några mindre betesmarker och igenväxande friska ängar. Slättergubbe har tidigare funnits i området.

### Biotopvärden

Hedbokskog med stor variation i ålder och med förekomst av död ved samt myrmark.



### Artvärden

Ett tiotal rödlistade arter har noterats sedan 1990. Bland dessa finns mörk dunört (NT), svinrot (NT), småvänderot (VU), bokvårtlav (NT) och entita (NT).

### Ekologiska samband

Området ingår i värdestrakt för ädellövskog med spridningssamband till ädellövskogar vid bl.a. Isakstorp i norr och Johanneshus i öst. Området ingår även i värdestrakter för våtmarker och sumpskog i GI:s planeringsunderlag. Limniska spridningslänkar finns till bl.a. Snällersån och Hovdalaån.

### Förutsättningar för bevarande

Bevara äldre träd, varierad åldersstruktur och död ved. Røjning av igenväxande gräsmarker och återupptagen hävd.

### Status

- I området ingår fem skogliga biotopskyddsområden, 2000:420, 2000:421, 2000:422, 2000:423 och 2000:424.
- I området har det tecknats två naturvårdsavtal, SK 393-2000 och SK 394-2000.

### Referenser

- ArtDatabanken. 2022. Artportalen enligt rödlistan 2020.
- Hässleholms kommun. 2005. Naturvårdsprogram för Hässleholms kommun.
- Hässleholms kommun. 2021. Naturvårdsplan för Hässleholms kommun.
- Länsstyrelsen Kristianstads län. 1996. Från Bjäre till Österlen – Skånska natur- och kulturmiljöer.
- Länsstyrelsen Skåne. 2022. Kartor och underlag för planeringsarbete Grön infrastruktur. Information finns på Länsstyrelsen Skånes hemsida.
- Länsstyrelsen Skåne. 2022. Kulturmiljöprogram: Myrarp. Information finns på Länsstyrelsen Skånes hemsida.
- VISS. 2022. WA39646863. MS\_CD: WA39646863 VISS EU\_CD: NW621781-136060. VattenInformationsSystem Sverige hemsida.

## HAS041 Rävninge blomsteräng (klass 2)



Sveriges nationalblomma – liten blålocka. Foto: Josefin Persson/Länsstyrelsen Skåne

### Motiv till klassning

Höga biotop- och artvärden som har motiverat högsta klassning i det kommunala naturvårdsprogrammet och biotopskyddsområde. Området var inte med i det regionala naturvårdsprogrammet från 1996, men nuvarande kunskap om artrikedomen motiverar klass 2 utifrån ett regionalt perspektiv.

### Beskrivning

Rävninge blomsteräng består av torra-friska låglandsgräsmarker belägna ca 15 km nordöst om Hässleholm, mellan Lursjön och Tydingen. Ängen är ca 1 hektar till ytan och skiljes från omgivande åkrar av stenmurar. Området har historiskt brukats som äng och naturbetesmark, vilket har resulterat i att området idag är en av de artrikaste i Skåne med arter som backruta, brudborste, brudbröd, grönvit nattviol, gökärt, jungfrulin, jungfru Marie nycklar, knägräs, krusfrö, slättegubbe, smörboll, stagg, svinrot och ängsvädd. I området finns även en del stenblock. Området hävdas idag genom bränning på våren och bete under sensommaren vilket tycks ha gynnat floran.

### Biotopvärden

Äng/naturbetesmark.

### Artvärden

Totalt har 7 rödlistade arter rapporterats i området sedan 1990. Sex av de rödlistade arterna är kärlväxter, bl.a. slättegubbe (VU), svinrot (NT) och krusfrö (NT). Den rödlistade fjärilen mindre bastardsvärmare (NT) har också noterats i området.

### Ekologiska samband

Ängen omringas av åkrar, men utanför dessa inom spridningsavstånd finns andra relativt värdefulla gräsmarker.

### Förutsättningar för bevarande

Fortsatt hävd av ängen/naturbetesmarken, helst enligt nuvarande upplägg med bränning och bete. Röjning av igenväxningsvegetation.

### Status

- Området ingår i biotopskyddsområdet, Rävninge blomsteräng (2020).

### Referenser

- ArtDatabanken. 2022. Artportalen enligt rödlistan 2020.
- Hässleholms kommun. 2005. Naturvårdsprogram för Hässleholms kommun.
- Hässleholms kommun. 2021. Naturvårdsplan för Hässleholms kommun.
- Länsstyrelsen Skåne. 2020. Beslut om bildande av biotopskyddsområde Rävninge blomsteräng på del av fastigheten Rävninge 18:1 i Hässleholms kommun.
- Länsstyrelsen Skåne. 2022. Kartor och underlag för planeringsarbete Grön infrastruktur. Information finns på Länsstyrelsen Skånes hemsida.
- Länsstyrelsen Skåne. 2022. Kulturmiljöprogram: Rävninge. Information finns på Länsstyrelsen Skånes hemsida.

## HAS042 Horröd och Brönnestad (klass 2)



Sveriges nationalblomma – liten blålocka. Foto: Josefin Persson/Länsstyrelsen Skåne

### **Motiv till klassning**

Gräsmarker och lövskog med höga biotopvärden som har klassats högt i det kommunala naturvårdsprogrammet. Brönnestadsån/Hovdalaån är utpekad av Naturvårdsverket som nationellt särskilt värdefullt vatten avseende naturvärde inom miljö kvalitetsmålet levande sjöar och vattendrag.

### **Beskrivning**

Brönnestad är en betesmark längs en rullstensås där norra och mellersta delen har grova ekar. Vegetationen är artrik med backtimjan, borsttåg, knägräs, stagg, svinrot, ängsvädd och blåtåtel. Delar av betesmarken är gödselpåverkad med mer trivial flora. Vid Brönnestad ligger även en olikåldrig ekskog med inslag av bok, avenbok, björk och gran. Där finns rikligt med död ved och tickor. I sydväst finns ett skogsbete på en höjdnalle med ek och inslag av bok och avenbok. Fältskiktet är relativt gödselpåverkat. Vid Horröd ligger en äldre bokskog som är rik på död ved. Hovdalaån/Brönnestadsån rinner igenom området i syd-nordlig riktning.

### **Biotopvärden**

Gräsmarker med lång hävdkontinuitet utan gödselpåverkan. Äldre lövträd med förekomst av död ved. Värdefullt vattendrag.

### **Artvärden**

Ett 20-tal rödlistade arter har noterats sedan 1990. Bland dessa finns borsttåg (NT), backtimjan (NT), småvänderot (VU), grenticka (VU), tofsvipa (VU), spillkråka (NT), utter (NT), fransfladdermus (NT) och ål (CR).

### **Ekologiska samband**

Området ligger i ett landskap med flera bevarade naturbetesmarker med spridningssamband sinsemellan. Området ingår även i värdetrakt för ädellövskog med spridningssamband till bl.a. ädellövskogarna på Göingeåsen. Brönnestadsån/Hovdalaån ingår i en limnisk värdetrakt i GI:s planeringsunderlag.

### **Förutsättningar för bevarande**

Fortsatt betesdrift utan gödselpåverkan. Återkommande röjningar. Bevara äldre träd och död ved. Ingen negativ påverkan på vattendragets vattenkemi, morfologi eller hydrologi.

### **Status**

- Brönnestadsån/Hovdalaån är utpekad av Naturvårdsverket som nationellt särskilt värdefullt vatten avseende naturvärde inom miljö kvalitetsmålet levande sjöar och vattendrag.
- Strandskydd längs ån (upp till 100 meter).

### **Referenser**

- ArtDatabanken. 2022. Artportalen enligt rödlistan 2020.
- Ekologgruppen. 2006. Biologiska undersökningar i Brönnestadsån - Resultat från ett NIP-projekt 2005. På uppdrag av Hässleholms kommun.
- Hässleholms kommun. 2005. Naturvårdsprogram för Hässleholms kommun.



- Hässleholms kommun. 2021. Naturvårdsplan för Hässleholms kommun.
- Länsstyrelsen Skåne. 2022. Kartor och underlag för planeringsarbete Grön infrastruktur. Information finns på Länsstyrelsen Skånes hemsida.
- Länsstyrelsen Skåne. 2022. Nationellt värdefulla och särskilt värdefullt vatten. Information finns på Länsstyrelsen Skånes hemsida.
- Månsson, C-J. 2019. Inventering av stormusslor i Finjasjöns till- och frånflöden 2019. På uppdrag av Hässleholms kommun.
- VISS. 2022. Hovdalaån. MS\_CD: WA20617889 VISS EU\_CD: SE621492-136635. VattenInformationssystem Sverige hemsida.

## HAS043 Svärtingstorp (klass 2)



Foto: Janne Johansson/Hässleholms kommun

### Motiv till klassning

Höga biotopvärden som har motiverat högsta klass i kommunens naturvårdsprogram. Området ingick inte i det regionala naturvårdsprogrammet från 1996, men har uppmärksammats sedan dess.

### Beskrivning

Äldre ekskog med inslag av stora och gamla träd av främst ek, bok, gran, björk, klibbal, hästkastanj och sykomorlönn. Norra delen har tidigare varit betad och håller idag på att växa igen. Stora delar av skogen har tidigare varit ängsmark under lång tid vilket ännu kan anas genom stora och grova exemplar av främst ek, bok och sykomorlönn. Här finns en del död ved i form av både lågor och högstubbar. I området finns även en alsumpskog med relativt stora träd.

### **Biotopvärden**

Hedekskog med värdefulla strukturer och substrat.

### **Artvärden**

8 rödlistade arter har noterats sedan 1990. Bland dessa finns rosa lundlav (VU), blek kraterlav (VU), oxtungssvamp (NT) och stare (VU).

### **Ekologiska samband**

Området ingår i värde-trakt för ädellövträd i öppna landskap i GI:s planeringsunderlag och har spridningssamband till andra ekbestånd i landskapet.

### **Förutsättningar för bevarande**

Röjning av ungträd kring de gamla vidkroniga träden. Bevara äldre träd och död ved.

### **Status**

- I området ingår två skogliga biotopskyddsområden, 2004:849 och 2004:850.

### **Referenser**

- ArtDatabanken. 2022. Artportalen enligt rödlistan 2020.
- Hässleholms kommun. 2005. Naturvårdsprogram för Hässleholms kommun.
- Hässleholms kommun. 2021. Naturvårdsplan för Hässleholms kommun.
- Länsstyrelsen Skåne. 2022. Kartor och underlag för planeringsarbete Grön infrastruktur. Information finns på Länsstyrelsen Skånes hemsida.

## **HAS044 Nävlinge (klass 2)**



Foto: Janne Johansson/Hässleholms kommun

### **Motiv till klassning**

Större naturbetesmark med höga biotop- och artvärden som har högsta klass i kommunens naturvårdsprogram. Området ingick inte i det regionala naturvårdsprogrammet från 1996.

### **Beskrivning**

Stor, sammanhängande och mosaikartad naturbetesmark med betade skogsdungar. Några av betesmarkerna har tidigare varit åker. I området finns en riklig förekomst av stenblock och flera stengården korsar betesmarkerna. I östra delen av området finns inslag av enefälader. Floran innehåller arter som gråfibbla, mandelblomma, stenmåra, knägräs och rödven. På partier med välhävdat enefälad finner man även slättergubbe, backsippa och backtimjan. Vinneå korsar området och på fuktigare partier finns alkärr.

### **Biotopvärden**

Gräsmarker med lång hävdkontinuitet utan gödselpåverkan.

### **Artvärden**

7 rödlistade arter har noterats i området sedan 1990. Bland dessa finns borsttåg (NT), backsippa (VU), backtimjan (NT), slättergubbe (VU) och desmeknopp (NT).

### **Ekologiska samband**

Området ligger i ett landskap med flera naturbetesmarker inom spridningsavstånd. Området ingår i värdestrakt för ädellövskog i GI:s planeringsunderlag. Vinne å är en limnisk spridningslänk till Helge å.

### **Förutsättningar för bevarande**

Fortsatt beteshävd utan gödselpåverkan. Vid behov röjning av igenväxningsvegetation på betesmarken. Bevarande av äldre träd och död ved. Ingen negativ påverkan på vattendraget.

### **Status**

- I området ingår ett skogligt biotopskyddsområde, 2000:390.
- I området har ett naturvårdsavtal tecknats SK 203-2009.
- Strandskydd längs Vinne å (upp till 300 meter).

### **Referenser**

- ArtDatabanken. 2022. Artportalen enligt rödlistan 2020.
- Hässleholms kommun. 2005. Naturvårdsprogram för Hässleholms kommun.
- Hässleholms kommun. 2021. Naturvårdsplan för Hässleholms kommun.
- Länsstyrelsen Skåne. 2022. Kartor och underlag för planeringsarbete Grön infrastruktur. Information finns på Länsstyrelsen Skånes hemsida.
- Länsstyrelsen Skåne. 2022. Kulturmiljöprogram: Oretorp-Damhuset. Information finns på Länsstyrelsen Skånes hemsida.
- VISS. 2022. Vinne å: Åraslövsån - Källa. MS\_CD: WA17606994 VISS EU\_CD: SE622047-137908. VattenInformationsSystem Sverige hemsida.



## HAS045 Rövarekulan (klass 2)



Foto: Janne Johansson / Hässleholms kommun

### Motiv till klassning

Äldre ädellövskog som har motiverat högsta klassning i kommunens naturvårdsprogram. Området ingick inte i det regionala naturvårdsprogrammet från 1996.

### Beskrivning

Rövarekulan ligger på Nävlingeåsens nordsluttning söder om Vinslöv och består av äldre ädellövskog med hedbokskog i väst och mer varierad sammansättning i övriga delar. Skogen är flerskiktad med bitvis tät undervegetation. I fältskiktet finns arter som grönvit nattviol, sankt Pers nycklar, hässleklocka, lundbräsma och dunmossa. I väster finns ett stenblockskomplex med en grotta som gett området sitt namn "Rövarekulan".

### Biotopvärden

Äldre ädellövskog med värdefulla strukturer och substrat.

### Artvärden

Två rödlistade arter har noterats sedan 1990: lungrot (VU) och bokvårtlav (NT).

### Ekologiska samband

Området ingår i värdestrakt för ädellövskog i GI:s planeringsunderlag och på den norra sluttningen av Nävlingeåsen finns ett flertal värdefulla ädellövskogar inom spridningsavstånd. Limniska spridningslänkar finns till Vinne å och vidare till Helge å.

### Förutsättningar för bevarande

Bevara variationsrik sammansättning med artrik och flerskiktad ädellövskog. Bevarande av gamla träd och död ved.



### Status

- I östra delen ingår ett skogligt biotopskyddsområde, 2005:645.
- I området finns två objekt där naturvårdsavtal har tecknats, SK 639-2005 och SK 981-2004.

### Referenser

- ArtDatabanken. 2022. Artportalen enligt rödlistan 2020.
- Hässleholms kommun. 2005. Naturvårdsprogram för Hässleholms kommun.
- Hässleholms kommun. 2021. Naturvårdsplan för Hässleholms kommun.
- Länsstyrelsen Skåne. 2022. Kartor och underlag för planeringsarbete Grön infrastruktur. Information finns på Länsstyrelsen Skånes hemsida.
- VISS. 2022. Åraslövsån. MS\_CD: WA24758996 VISS EU\_CD: SE621645-138246. VattenInformationssystem Sverige hemsida.

## HAS046 Vinne å norr om Nävlinge (klass 2)



Foto: Janne Johansson / Hässleholms kommun

### Motiv till klassning

Värdefullt vattendrag som har motiverat högsta klass i det kommunala naturvårdsprogrammet. I det regionala naturvårdsprogrammet från 1996 var delar av området med som klass 3.

### Beskrivning

På Nävlingeåsens nordsluttning rinner Vinneå i en markant bäckravin. Bäckens naturligt lopp med meandrande slingor på flackare partier och forsande blockrika partier där det sluttar

mer. Omgivningarna består av alsumpskog, ädellövskog och betesmark. Fältskiktet är bitvis frodigt med t.ex. strutbräken, skavfräken, gullpudra, gulplister och skogsbingel.

### **Biotopvärden**

Vattendrag med god ekologisk status i den här delen av vattendraget samt omgivande strandskogar.

### **Artvärden**

Två rödlistade arter har noterats i anslutning till ån sedan 1990: mörk solvända (VU) och backtimjan (NT).

### **Ekologiska samband**

Vinne å är en limnisk spridningslänk till Helge å och är ett viktigt spridningstråk både längs bäckdalen och i vattendraget. Området ingår i värdestrakt för ädellövskog i GI:s planeringsunderlag och närliggande ädellövskogar finns bl.a. norrut vid Ignaberga kalkbrott.

### **Förutsättningar för bevarande**

Ingen negativ påverkan på hydrologin och inget skogsbruk i närheten av ån.

### **Status**

- I norr ingår området i Ignabergas vattenskyddsområde (2006).
- I norr ingår ett skogligt biotopskyddsområde, 1996:263.
- Strandskydd längs ån (upp till 100 meter).

### **Referenser**

- ArtDatabanken. 2022. Artportalen enligt rödlistan 2020.
- Hässleholms kommun. 2005. Naturvårdsprogram för Hässleholms kommun.
- Hässleholms kommun. 2021. Naturvårdsplan för Hässleholms kommun.
- Länsstyrelsen Kristianstads län. 1996. Från Bjäre till Österlen – Skånska natur- och kulturmiljöer.
- Länsstyrelsen Skåne. 2022. Kartor och underlag för planeringsarbete Grön infrastruktur. Information finns på Länsstyrelsen Skånes hemsida.
- Länsstyrelsen Skåne. 2022. Kulturmiljöprogram: Oretorp-Damhuset. Information finns på Länsstyrelsen Skånes hemsida.
- Olsson, K-A. m.fl. (red), 2003. Floran i Skåne. Vegetation och utflyktsmål. Lund.
- VISS. 2022. Vinne å: Åraslövsån - Källa. MS\_CD: WA17606994 VISS EU\_CD: SE622047-137908. VattenInformationsSystem Sverige hemsida.

## HAS047 Mölleröd (klass 2)



Foto: Per Blomberg/Skånska bilder

### Motiv till klassning

Lövskog och parkmiljö med höga biotopvärden. Området var inte med i det regionala naturvårdsprogrammet från 1996.

### Beskrivning

Kring Mölleröds kungsgård växer ett flertal äldre vidkroniga ekar och längs Almaån söderut mot Finjasjön finns ett varierat skogsområde med många äldre ädellövträd och förekomst av död ved och ihåliga träd. Buskskiktet är väl utvecklat med hassel, benved, hagtorn och ungträd. De många gamla träden ger värdefulla miljöer för bl.a. kattuggla och flera vedlevande insekter. Här har också flera rödlistade lavar noterats.

### Biotopvärden

Äldre ädellövskog med ihåliga träd och förekomst av död ved.

### Artvärden

I området har ett 50-tal rödlistade arter noterats sedan 1990. Bland de arter som är knutna till de gamla träden kan nämnas lavar som matt pricklav (NT), bokvårtlav (NT) och violettgrå porlav (NT), svampar som oxtungssvamp (NT), korallticka (NT) och spetsfotad champinjon (NT) samt insekter som ekglasvinge (NT). Här finns troligen betydligt fler rödlistade insekter att upptäcka. Bland rödlistade däggdjur finns nordfladdermus (NT). Bland de rödlistade fåglarna i området kan nämnas spillkråka (NT), mindre hackspett (NT) och svartvit flugsnappare (NT).



### Ekologiska samband

Området ingår i värdestrakt för ek/ädellövträd i öppna landskap i GI:s planeringsunderlag och närliggande ädellövträdbestånd finns på andra sidan Finjasjön i söder och vid Svärtingstorp i nordväst. Limniska spridningslänkar finns till Almaån.

### Förutsättningar för bevarande

Inga ingrepp från skogsbruket eller påverkan på hydrologin i området. Bevarande av gamla träd och död ved. Vid behov frihuggning av gamla grova träd. Det är också viktigt att det finns efterträdare till de gamla ekarna i området.

### Status

- Hela området är av riksintresse för friluftslivet, Hovdala-Finjasjön (2017).
- Strandskydd längs Almaån (upp till 100 meter).

### Referenser

- ArtDatabanken. 2022. Artportalen enligt rödlistan 2020.
- Hässleholms kommun. 2005. Naturvårdsprogram för Hässleholms kommun.
- Länsstyrelsen Skåne. 2022. Kartor och underlag för planeringsarbete Grön infrastruktur. Information finns på Länsstyrelsen Skånes hemsida.
- Länsstyrelsen Skåne. 2022. Kulturmiljöprogram: Hässleholm. Information finns på Länsstyrelsen Skånes hemsida.
- Olsson, K-A. m.fl. (red), 2003. Floran i Skåne. Vegetation och utflyktsmål. Lund.

## HAS048 Hästmyr (klass 2)



Foto: Janne Johansson/Hässleholms kommun



### **Motiv till klassning**

Myrområde med höga biotopvärden som klassats högt i det kommunala naturvårdsprogrammet. I det regionala naturvårdsprogrammet 1996 var den bredare bedömningen av naturvärden klass 3 men ökad kunskap om de biologiska värdena har medfört en uppvärdering.

### **Beskrivning**

Ca 5 km öster om Emmaljunga ligger ett större myrområde som är relativt opåverkade av dikning. Enstaka låga martallar finns på de öppna ytorna. Området gränsar till Osby kommun. Ute på mosseplanet växer tuvull, ljung och klockljung med inslag av tranbär, vitag och rundsilleshår. Även blåmossa och stor revmossa har noterats. Tjäder förekommer i området.

### **Biotopvärden**

Högmosse med typisk vegetation.

### **Artvärden**

Inga kända rödlistade arter.

### **Ekologiska samband**

Området ligger i ett landskap med många större myrmarker och ingår i värdetrakt för sumpskog i GI:s planeringsunderlag. Spridningssamband finns bl.a. till närliggande Kvarnagölen och Nabbagölen i norr. Limniska spridningslänkar finns till sjöarna Lilla och Stora Nosta samt till Vieån.

### **Förutsättningar för bevarande**

Ingen negativ påverkan på hydrologin. Bevarande av gamla träd och död ved. Vid behov röjning av igenväxningsvegetation.

### **Status**

Ingen.

### **Referenser**

- ArtDatabanken. 2022. Artportalen enligt rödlistan 2020.
- Hässleholms kommun. 2005. Naturvårdsprogram för Hässleholms kommun.
- Hässleholms kommun. 2021. Naturvårdsplan för Hässleholms kommun.
- Länsstyrelsen Kristianstads län. 1996. Från Bjäre till Österlen – Skånska natur- och kulturmiljöer.
- Länsstyrelsen Skåne. 2022. Kartor och underlag för planeringsarbete Grön infrastruktur. Information finns på Länsstyrelsen Skånes hemsida.

## HAS049 Ballingslövssjön (klass 2)



Foto: Janne Johansson/Hässleholms kommun

### Motiv till klassning

Sjö med höga biotopvärden som klassats högt i det kommunala naturvårdsprogrammet. De limniska värdena är begränsade och det är främst strandmiljöerna som har biologiska värden av regional betydelse. Området ingick inte i det regionala naturvårdsprogrammet från 1996.

### Beskrivning

Ballingslövssjön är en avlång sjö som delas i två delar av ett smalt sund på mitten. Den södra delen har en mer näringsrik prägel med flytbladsvegetation och breda zoner med bladvass och starr. Norra delen är djupare och troligen inte lika näringsrik. Sjön sänktes under slutet av 1800-talet för att få fram mer åkermark. Typiska arter är krypfloka, nålsäv, strandranunkel, vekt braxengräs, strandpryl, flaskstarr, bladvass, vasstarr, näckros och kricka. I sjön finns ett rikt fågelliv. Sommartid besöks sjön av många badgäster.

### Biotopvärden

Sjö med både näringsrika och näringsfattiga delar. Strandmiljöer och strandskogar.

### Artvärden

Ett 20-tal rödlistade arter har noterats i området sedan 1990, huvudsakligen fåglar som t.ex. tofsvipa (VU), kungsfiskare (VU), havsörn (NT) och spillkråka (NT). Flat dammussla (NT) och äkta målarmussla (NT) har rapporterats från sjön.

### Ekologiska samband

I landskapet finns flera närliggande sjöar med spridningssamband sinsemellan. Limniska spridningslänkar finns även till Almaån via Lilla å.

### Förutsättningar för bevarande

Ingen negativ påverkan på vattenkvaliteten. Bevarande av gamla träd och död ved i strandskogen.

### Status

- Strandskydd längs sjön (upp till 300 meter).

### Referenser

- ArtDatabanken. 2022. Artportalen enligt rödlistan 2020.
- Ballingslövssjöns och Ottarpssjöns Fiskevårdsområdesförening. 2012. Projektplan – Vattenmiljö - Ballingslövssjön och Ottarpasjön.
- Hässleholms kommun. 2005. Naturvårdsprogram för Hässleholms kommun.
- Hässleholms kommun. 2021. Naturvårdsplan för Hässleholms kommun.
- Länsstyrelsen Skåne. 2022. Kartor och underlag för planeringsarbete Grön infrastruktur. Information finns på Länsstyrelsen Skånes hemsida.
- Sundström Herngren, H & Ljungberg, P. 2010. Inventering av stormusslor med fokus på hotade arter i Lillån samt Sjömellet i Hässleholms kommun - Augusti 2010.
- VISS. 2022. Ballingslövssjön. MS\_CD: WA51396887 VISS EU\_CD: NW623505-138027. VattenInformationSystem Sverige hemsida.
- VISS. 2022. Lilla å. MS\_CD: WA90158297 VISS EU\_CD: SE623624-138119. VattenInformationSystem Sverige hemsida.

## HAS050 Bökhults myr (klass 2)



Foto: Janne Johansson / Hässleholms kommun

### **Motiv till klassning**

Högmosse som har högsta klassning i det kommunala naturvårdsprogrammet. Området hade klass 3 i det regionala naturvårdsprogrammet från 1996, men ökad kunskap om områdets värden har medfört en uppvärdering.

### **Beskrivning**

Myrmark med mossepartier som är relativt opåverkade av mänsklig verksamhet. Skogen är relativt opåverkad av skogsbruk närmast myrmarken. Mosseplanet är öppet med få träd. På flera håll finns vitagshöljor med inslag av bl.a. olika sileshårsarter. Till floran hör även tuvull, ljung, klockljung, vattenklöver och hjortron.

### **Biotopvärden**

Högmosse med typisk vegetation.

### **Artvärden**

Inga kända rödlistade arter.

### **Ekologiska samband**

Området ligger i ett landskap med många myrmarker och ingår i värdetrakter för våtmarker och sumpskog i GI:s planeringsunderlag. Spridningssamband finns bl.a. till Boar i sydost. Limniska spridningslänkar finns till Farstorpsån och vidare till Almaån.

### **Förutsättningar för bevarande**

Ingen negativ påverkan på hydrologin. Bevarande av gamla träd och död ved. Vid behov röjning av igenväxningsvegetation på öppna mosseplan.

### **Status**

Ingen.

### **Referenser**

- ArtDatabanken. 2022. Artportalen enligt rödlistan 2020.
- Hässleholms kommun. 2005. Naturvårdsprogram för Hässleholms kommun.
- Hässleholms kommun. 2021. Naturvårdsplan för Hässleholms kommun.
- Länsstyrelsen Kristianstads län. 1996. Från Bjäre till Österlen – Skånska natur- och kulturmiljöer.
- Länsstyrelsen Skåne. 2022. Kartor och underlag för planeringsarbete Grön infrastruktur. Information finns på Länsstyrelsen Skånes hemsida.
- VISS. 2022. Farstorpsån: Fredskogsån-Källa. MS\_CD: WA32111564 VISS EU\_CD: SE624295-137570. VattenInformationsSystem Sverige hemsida.



## HAS051 Hörlingeån och Röke å (klass 2)



Foto: Björn Olsson / Länsstyrelsen Skåne

### Motiv till klassning

Vattendrag med höga biotopvärden som har klassats högt i det kommunala naturvårdsprogrammet. Hörlingeån är utpekad som nationellt särskilt värdefullt vattendrag och Röke å som nationellt värdefullt vattendrag med avseende på naturvärden och båda åarna är utpekade som nationellt särskilt värdefulla vattendrag med avseende på fiskevärden inom miljö kvalitetsmålet levande sjöar och vattendrag. Delar av området ingick som klass 3 i det regionala naturvårdsprogrammet från 1996, men vattendragens limniska värden har motiverat en uppvärdering.

### Beskrivning

I området ingår delar av Hörlingeån som består av två större vattenfåror, huvudfåran Hörlingeån och biflödet Röke å. Biflödet rinner samman med Hörlingeån drygt fem kilometer uppströms sammanflödet med Almaån. Dessa två åar är ringlande och meandrande vattendrag genom omväxlande skogsmark och öppet jordbrukslandskap. I den norra delen av området är det mer skogsmark och ån går i en mer markant dalgång medan den södra delen är mer öppen med odlingslandskap och flackare omgivningar. Det finns limniska nyckelbiotoper bestående av skredärr, strandbrinkar, forsande och blockrika sträckor, kvillområden, korvsjöar och sammanflöden. Hörlingeån ingår i Almaåns vattensystem som är unikt i och med att alla sju inhemska stormusselarter finns i systemet. I Hörlingeåns nedre delar har levande flodpärlmussla påträffats, medan Röke å som tidigare varit försurningspåverkad har förutsättningar att hysa arten. Lax har haft sina naturliga lek- och uppväxtområden i bl.a. Hörlingeån och Röke å innan utbyggnaden av vattenkraft i Helgeåns huvudfåra. För att påskynda laxens återkolonisering i både

Hörlingeån och Röke å har återinplanteringar av lax skett vid ett flertal tillfällen. I framförallt Röke å förekommer grönling och i övrigt finns bland annat öring, elritsa, bäcknejonöga och lake.

### **Biotopvärden**

Vattendrag med god ekologisk status, forssträckor samt block- grus- och sandbotten med förutsättningar för stormusslor.

### **Artvärden**

Ett 10-tal rödlistade arter har noterats i området sedan 1990. Här finns bl.a. strandlummer (NT), lake (VU), flodpärlmussla (EN) och utter (NT). Tidigare förekom även ål (CR) och flodkräfta (CR), men det är osäkert om dessa arter fortfarande finns kvar i Hörlingeåsystemet.

### **Ekologiska samband**

Området utgör viktiga spridningsstråk i och i anslutning till Hörlingeån och Röke å och i Almaåsystemet. Båda åarna ingår i limniska värdeetrakter med flera limniska värdekärnor i GI:s planeringsunderlag. Området ingår även bitvis i värdeetrakter för våtmarker och sumpskog.

### **Förutsättningar för bevarande**

Ingen negativ påverkan på vattendragets vattenkemi, morfologi och hydrologi. Nödvändigt med en nära naturlig flödesregim. Behov av fungerande skyddszoner intill vattendraget.

### **Status**

- Strandskydd längs åarna (mestadels upp till 300 meter, men bitvis upp till 100 meter).
- Vid Aggarp har ett naturvårdsavtal tecknats för en del av området, SK 457-2002.
- Hörlingeån är utpekad som nationellt särskilt värdefullt vattendrag och Röke å som nationellt värdefullt vattendrag med avseende på naturvärden och båda åarna är utpekade som nationellt särskilt värdefullt vattendrag med avseende på fiskevärden inom miljö kvalitetsmålet levande sjöar och vattendrag.

### **Referenser**

- Almlöf, K. 2014. Biotopkartering av Hörlingeån 2009 - Naturvärden och behov av restaureringsåtgärder i ett biflöde till Almaån i Helge å. Rapport 2014:38, Länsstyrelsen Skåne.
- ArtDatabanken. 2022. Artportalen enligt rödlistan 2020.
- Hylander, S. 2005. Biotopkartering av Röke å och Humlesjöbäcken 2002 - Naturvärden och behov av restaureringsåtgärder i ett biflöde till Rönne å. Länsstyrelsen Skåne.
- Hässleholms kommun. 2005. Naturvårdsprogram för Hässleholms kommun.
- Hässleholms kommun. 2021. Naturvårdsplan för Hässleholms kommun.
- Länsstyrelsen Kristianstads län. 1996. Från Bjäre till Österlen – Skånska natur- och kulturmiljöer.
- Länsstyrelsen Skåne. 2022. Kartor och underlag för planeringsarbete Grön infrastruktur. Information finns på Länsstyrelsen Skånes hemsida.
- Länsstyrelsen Skåne. 2022. Nationellt värdefulla och särskilt värdefullt vatten. Information finns på Länsstyrelsen Skånes hemsida.

- Nekoro, M & Sundström, H. 2005. Inventering av musselfaunan i Almaåns vattendragssystem 2005. Hässleholms kommun.
- VISS. 2022. Barsjön. MS\_CD: WA15916980 VISS EU\_CD: NW623360-136602. VattenInformationsSystem Sverige hemsida.
- VISS. 2022. Hörlingeån: Almaån - Rökeån. M MS\_CD: WA14390726 VISS EU\_CD: SE623047-136862. VattenInformationsSystem Sverige hemsida.
- VISS. 2022. Hörlingeån: Rökeån - Källa. MS\_CD: WA10213377 VISS EU\_CD: SE624123-136639. VattenInformationsSystem Sverige hemsida.
- VISS. 2022. Rökeån. MS\_CD: WA80787549 VISS EU\_CD: SE623645-135861. VattenInformationsSystem Sverige hemsida.

## HAS052 Mosse vid Grepakull (klass 2)



Foto: Per Blomberg/Skånska bilder

### Motiv till klassning

Skogsbevuxen myr med höga biotopvärden som har motiverat hög klassning i det kommunala naturvårdsprogrammet. Området ingick inte i det regionala naturvårdsprogrammet från 1996.

### Beskrivning

Sydöst om Bjärnum finns ett myrområde som till stor del är trädbevuxet med några öppna mosseplan. I kantonerna övergår mossen i sumpskog med inslag av björk och sälg. Delar av mossen har naturskogskaraktär med mycket död ved och grova träd. Fältskiktet består av bl.a. tuvull, ljung, klockljung, vitag, rosling, hjortron, missne och myrlilja.

### **Biotopvärden**

Skogsbevuxen myr.

### **Artvärden**

Inga kända rödlistade arter.

### **Ekologiska samband**

Området ingår i värde-trakt för sumpskog i GI:s planeringsunderlag och spridningssamband finns till bl.a. sumpskogarna söder om Tviggasjö och tallmyren vid Lännsjö. Limniska spridningslänkar finns till flera vattendrag i landskapet t.ex. Almaån och till sjöar, allra närmst Möllerödssjön och Västra sjön.

### **Förutsättningar för bevarande**

Ingen negativ påverkan på hydrologi eller ingrepp i skogen.

### **Status**

Ingen.

### **Referenser**

- ArtDatabanken. 2022. Artportalen enligt rödlistan 2020.
- Hässleholms kommun. 2005. Naturvårdsprogram för Hässleholms kommun.
- Hässleholms kommun. 2021. Naturvårdsplan för Hässleholms kommun.
- Länsstyrelsen Skåne. 2022. Kartor och underlag för planeringsarbete Grön infrastruktur. Information finns på Länsstyrelsen Skånes hemsida.



## HAS053 Lönnebjärområdet (klass 2)



Foto: Per Blomberg/Skånska bilder

### Motiv till klassning

Stort mosaikartat landskap med flera basaltkupper där det växer ädellövskog och betesmarker med höga biotop- och artvärden. I den bredare bedömningen av naturvärden i det regionala naturvårdsprogrammet från 1996 var ett centralt parti kring Lönnebjär klass 2. Ökad kunskap om biologiska värden i området har motiverat utvidgningen av området. Vramsån, i södra delen av området, är utpekad av Naturvårdsverket som nationellt särskilt värdefullt vatten avseende naturvärde inom miljö kvalitetsmålet levande sjöar och vattendrag.

### Beskrivning

Norr om Häglinge finns flera basaltrester med Lönnebjär som den största. På Lönnebjär, vars högsta punkt ligger 145 meter över havet, finns en varierad hagmark med solitära träd och ett sparsamt buskskikt av en, hassel och lövträd. Inom betesmarken finns flera odlingsrösen, stengården och purror. Fältskiktet domineras av gräshed och tuvtätelfuktäng med många hävdberoende arter. På norra sidan av höjdsträckningen finns en varierad ädellövskog med en hel del död ved. Berget går i dagen på flera ställen. Runt höjden finns alsumpskog i den norra delen med höga naturvärden. Även runtomkring området finns ett småskaligt och varierat landskap med många naturbetesmarker och ädellövskogspartier i ett mosaiklandskap.

### Biotopvärden

Naturbetesmark utan kvävepåverkan och med lång hävdkontinuitet. Äldre ädellövskog på basaltkupper med näringsrika markförhållanden.

### Artvärden

Ett 40-tal rödlistade arter har noterats i området sedan 1990, däribland ett 10-tal kärlväxter, en lav, två svampar, sex insekter, ett däggdjur och drygt 20 fågelarter. Bland dessa finns ängsnattviol (NT), lungrot (VU), slåttergubbe (VU), bokvårtlav (NT), koralltaggsvamp (NT), humlekortvinge (NT), violett kantad guldvinge (NT), mindre bastardsvärmare (NT), hornuggla (NT), tornseglare (EN), spillkråka (NT), buskskvätta (NT) och nordfladdermus (NT).

### Ekologiska samband

Området ligger i ett landskap med många värdefulla gräsmarker och viktiga spridningssamband finns mellan dem. Området ingår även i värdetrakter för sumpskog och våtmarker i GI:s planeringsunderlag. Vramsån i söder ingår i limnisk värdetrakt och är en spridningslänk genom landskapet till bl.a. Helge å.

### Förutsättningar för bevarande

Fortsatt hävd utan kvävegödsling. Bevara äldre träd och förekomst av död ved. Vid behov röjning av igenväxningsvegetation på betesmarker.

### Status

- Lönnebjär i norr är av riksintresse för naturvården (2000).
- Lunden i söder är av riksintresse för naturvården (2000).
- Vid Lönnebjär finns två områden som tecknat naturvårdsavtal, SK 699-2002 och SK 700-2002.
- I området ingår två skogliga biotopskyddsområden, 2002:867 och 2004:1011.
- Vramsån är utpekad av Naturvårdsverket som nationellt särskilt värdefullt vatten avseende naturvärde inom miljö kvalitetsmålet levande sjöar och vattendrag.
- Strandskydd längs Vramsån (upp till 100 meter).

### Referenser

- ArtDatabanken. 2022. Artportalen enligt rödlistan 2020.
- Hässleholms kommun. 2005. Naturvårdsprogram för Hässleholms kommun.
- Hässleholms kommun. 2021. Naturvårdsplan för Hässleholms kommun.
- Länsstyrelsen Kristianstads län. 1996. Från Bjäre till Österlen – Skånska natur- och kulturmiljöer.
- Länsstyrelsen Skåne. 2022. Kartor och underlag för planeringsarbete Grön infrastruktur. Information finns på Länsstyrelsen Skånes hemsida.
- Länsstyrelsen Skåne. 2022. Kulturmiljöprogram: Store Mosse-Häglinge. Information finns på Länsstyrelsen Skånes hemsida.
- Länsstyrelsen Skåne. 2022. Nationellt värdefulla och särskilt värdefullt vatten. Information finns på Länsstyrelsen Skånes hemsida.
- Tyler, T. 1999. Om floran på Skånes vulkaner. Svensk Botanisk Tidskrift 93(1): 33-50.
- VISS. 2022. Vramsån: Ryabäcken - Källa. MS\_CD: WA97181066 VISS EU\_CD: SE620722-137672. VattenInformationsSystem Sverige hemsida.

## HAS054 Ignaberga kalkbrott och Blåsippeskogen (klass 2)



Foto: Alex Regnér/Länsstyrelsen Skåne

### Motiv till klassning

Höga biotop- och artvärden som motiverat högsta klassning för stora delar av området i det kommunala naturvårdsprogrammet. Endast södra delen ingick i det regionala naturvårdsprogrammet från 1996 och då som klass 3. Områdets naturvärden är idag bättre kända och bedöms som klass 2 utifrån ett regionalt perspektiv.

### Beskrivning

Nordväst om Vinslöv ligger ett kalkbrott som i väst omges av ädellövskog och i öst av väg 21. Kalkbrottet består idag av två vattenfyllda bassänger till ytan av ca två kilometer på längden och 200 meter på bredden. Omkring dessa finns en för landskapet speciell flora och insektsfauna. Kärlväxter som förekommer är bland annat hedblomster, stenkrassing, gullris och grusbräcka. Stora delar av området håller dock på att växa igen med främst björksly och den invasiva arten kanadensiskt gullris. Den hotade skalbaggen spöklöpare kan ses längs de fuktiga strandkanterna kring dammarna och i området har även den ovanliga gullrisbocken noterats. Backsvalor häckar i branterna och det finns en äldre notering om sandödlor från området. Den rödlistade fjärilen mindre blåvinge förekommer rikligt och abborre finns i bassängerna. Nordväst om området finns grottor som hyser flera arter fladdermöss och strax söder om dessa vid Vedhygge finns en kalkpåverkad bokskog med mycket intressant svampflora och kärlväxter som t.ex. nästrot, underviol, hålnunneört och lundvårlök. Här finns djupa gropar som vittnar om en historisk brytningsverksamhet. Längst ner i söder finner man Lommarps blåsippeskog som även den är en kalkpåverkad ädellövskog med spår av tidigare brytningsverksamhet, men med ett grövre trädskikt bestående av bok, ek och lind. Lokalen är känd för sin lundflora och är kanske den

rikaste i kommunen med arter som blåsipppa, gulsippa, tandrot, trolldruva, hålnunneört, hässleklocka, vätteros och lundarv.

### **Biotopvärden**

Blottlagda kalkytor som har gett upphov till en värdefull flora och fauna. Grottor med fladdermöss. Ädellövskog på kalkpåverkad mark med mycket rik lundflora.

### **Artvärden**

Totalt har det rapporterats närmare 100 rödlistade arter i området sedan 1990. Av dessa är 38 fåglar t.ex. backsvala (VU), nio är kärlväxter däribland hedblomster (VU) och hålnunneört (NT). Hela 22 rödlistade svampar är noterade, bl.a. flockig puderskivling (VU), fläckig saffransspindling (VU), rosenpuderskivling (VU), pilfotsspindling (VU), grönfjällig fjällskivling (VU) och fläckfingersvamp (VU). Även antalet rödlistade insekter är imponerande med 21 rapporterade, däribland gullrisbock (VU), spöklöpare (VU), rovkärl Nysson interruptus (EN), knyttingsäckmal (VU), skuggmalmätare (VU) och flenörtskapuschongfly (VU). Även två rödlistade mossor är noterade, smal toffelmossa (VU) och knattemossa (NT). Fladdermöss i området är bl.a. barbastell (NT) och brunlångöra (NT).

### **Ekologiska samband**

Området ingår i värdetrakt för ädellövskog i GI:s planeringsunderlag med spridningssamband till ädellövskogar på Nävlingeåsen. Spridningsmöjligheter finns till närliggande Lommarpshägnen i söder som också hyser kalkhaltig sandmark passande för en del av de hotade arterna i området.

### **Förutsättningar för bevarande**

Hävd av de öppna markerna och röjning av igenväxningsvegetation. Skapande av jordblottor.

### **Status**

- I området ingår delar av Natura 2000-området Grottorna vid Ignaberga SE0420332 (2022).
- Hela området ingår i vattenskyddsområdet Ignaberga (2006).
- I nordväst ingår ett skogligt biotopskyddsområde, 2006:524.

### **Referenser**

- ArtDatabanken. 2022. Artportalen enligt rödlistan 2020.
- Carsrud, L. 1994. Geologiska sevärdheter i Skåne II. Geodeon, Lund.
- Ericson, B. 2001. Skalbaggar från Hässleholmstrakten (Ignaberga kalkbrott). Natur i Göinge 32: 23-28.
- Göingebygdens Biologiska Förening. 2019. Inventering 2019-02-27 av övervintrande fladdermöss i grottor i Ignaberga.
- Hässleholms kommun. 2005. Naturvårdsprogram för Hässleholms kommun.
- Hässleholms kommun. 2021. Naturvårdsplan för Hässleholms kommun.
- Länsstyrelsen Kristianstads län. 1996. Från Bjäre till Österlen – Skånska natur- och kulturmiljöer.



- Länsstyrelsen Skåne. 2022. Kartor och underlag för planeringsarbete Grön infrastruktur. Information finns på Länsstyrelsen Skånes hemsida.
- Länsstyrelsen Skåne. 2022. Kulturmiljöprogram: Göingeåsen-Ebbjörnarps-Ignaberga-Tykarp. Information finns på Länsstyrelsen Skånes hemsida.
- Naturvårdskonsult Gerell. 2011. Inventering av Barbastell i Skåne 2007-2009. Rapport 2011:10, Länsstyrelsen Skåne.
- Olsson, K-A. m.fl. (red), 2003. Floran i Skåne. Vegetation och utflyktsmål. Lund.