

Sjöbo kommun

Allmän beskrivning

Sjöbo kommun ligger i de inre delarna av sydöstra Skåne. Topografin i kommunen är varierande. Ett höjdparti med topphöjden cirka 175 meter över havet finns på Linderödsåsen i norr. Där är landskapet småkuperat och skogsklätt. Längre söderut finns relativt plana områden med enstaka bergkullar. Sänkan kring Vombsjön ligger lågt, cirka 20 meter över havet, och hade före skiftesreformerna vitt utbredda sankmarker. Längst i söder höjer sig landet upp mot Romeleåsen där den högst belägna punkten i kommunen (180 meter över havet) ligger. Öster om Romeleåsen finns en slätt med markerade kvartära formationer. Fyledalen utgör en markerad dalgång i landskapet i kommunens sydöstra hörn. Berggrunden består i sydväst huvudsakligen av Romeleåsens urberg, kalksten (Krita), samt sandsten, skifferleror och leror (Trias-Jura). Öster om Vombsjön finns ett område med sandsten (Öved-Ramsåsalager från Silur). I övrigt består berggrunden i kommunens östra del av olika skiffrar (Silur) genombrutna av diabasgångar. Längst uppe i nordost finner man ett mindre område med underkambrisk sandsten. De lösa jordlagren i kommunens norra delar domineras av kalkhaltig och lerig skifferurbergsmorän (nordostmorän). Längst i norr förekommer näringsfattig och blockrik urbergsmorän. På vissa ställen går berg i dagen. Mindre, spridda områden av torv och gyttna förekommer. Södra och mellersta delen av kommunen domineras av stora isälvsavlagringar som format utbredda fält, långsträckta kullar och rullstensåsar. Jordartsmässigt domineras sand, grus och mo i detta område, men de överlagrade sjö- eller svämnerorna tittar fram här och där. Längst i söder finns stenig skiffer-urbergsmorän. Den övervägande delen av Sjöbo kommun bestod även långt efter skiftena av typisk risbygd, medan åsområdena i norr och söder var skogsbygder. Någon egentlig slättbygd fanns inte. Vid mitten av 1600-talet fanns det redan ett tiotal adelsgods i området och ett flertal slottsmiljöer och storgods finns ännu bevarade, t.ex. Övedskloster, Bjärsjölagård och Sövdeborg. Utmarkernas skogar började röjas för torp och mindre lotter redan under medeltiden. Kolonisationen av skogsbygden fortsatte under 1800-talets reformskede. Då skedde inte bara en omfattande uppodling av gammal ängs- och hagmark, utan även skogsplantering, bland annat på gamla åkrar. Flera sjöar sänktes för att vinna ny åkermark. Utvecklingen under 1900-talet har gått mot en alltmer rationaliserad fullåkersbygd på slätten, samtidigt som skogsbygderna på åsarna förtätats med skogsplanteringar i de tidigare öppna fåladsområdena.

Biologiskt särskilt värdefulla områden

Klass 1

SJO001 Klingavälsån

SJO002 Fyledalen

SJO003 Björkaån

SJO004 Övedskloster

SJO005 Sövdeborg

SJO006 Snogeholm

SJO007 Norra Fyledalen

Klass 2

SJO008 Ellestadssjön

SJO009 Bellinga

SJO010 Ramnakullabackarna

SJO011 Riddarehagen

SJO012 Humlarödshus fälad

SJO013 Assmåsabetet

SJO014 Frihult

SJO015 Hörjel

SJO016 Borstbäcken

SJO017 Frualid

SJO018 Bjärsjölagård och Linneskogen

SJO019 Hagmark väster om Höva

SJO020 Djurrödsbäcken och Heinge strövområde

SJO021 Klasarödsgården

SJO022 Lövestads åsar

SJO023 Vanstads mosse

SJO024 Froenahejdan

SJO025 Björkafältet

SJO026 Brösarps mosse

SJO027 Ilstorps grustag

SJO028 Östarp

SJO029 Tolånga ängar

SJO030 Hagmarker mellan Härderupshult och Ekeliden

SJO031 Bokeberg

SJO032 Östra Starrarp

SJO033 Torpa klint

SJO034 Bölvasen

SJO035 Raftarp och Grenhus

SJO036 Fyleverken

SJO037 Sövdesjön

SJO038 Västra Starrarp

SJO039 Synteleje

SJO040 Vombsjön

SJO001 Klingavälsån (klass 1)



Foto: Mostphotos

Motiv till klassning

Området består av vattendraget Klingavälsån som har god ekologisk status och som tillsammans med omgivande fuktängar har mycket höga biotop- och artvärden vilka har motiverat Natura 2000-område och naturreservat. Området utgör ett av länets största hävdade inlandsfuktängar vilka omger den meandrande ån. Området är av internationell betydelse som RAMSAR-område

och hade klass 1 även i tidigare bedömning i det regionala naturvårdsprogrammet från 1997. Området har även klass 1 i det kommunala naturvårdsprogrammet. Klingavälsån är av Naturvårdsverket utpekad som nationellt särskilt värdefullt vatten.

Beskrivning

Klingavälsån rinner från Sövdesjön till Kävlingeån genom ett flackt landskap och omges av fuktiga ängs- och betesmarker, som särskilt under våren översvämmas. Både ån och naturreservatet fortsätter in i Lunds kommun. Det öppna odlingslandskapet kring den meandrande åfåran har få motsvarigheter i landet. Området ligger i den så kallade Vombsänkan och dess isälvsavlagringar har gett upphov till mycket sandiga områden med en speciell flora och fauna. Området är övervägande öppet men här och var förekommer även mindre skogsdungar, framför allt alskogar, som utgör rester av tidigare stubbskottängar samt fuktlövskogar med björk vid gamla torvtäktområden. Klingavälsån har god ekologisk status och är endast måttligt belastad av näringsämnen. Ån rätades under slutet av 1800-talet uppströms Hemmestorps mölla på en sträcka av cirka två kilometer, men har i övrigt förblivit fri från ingrepp. På senare år har den rätade delen av ån restaurerats och fått tillbaka sitt meandrande lopp. I samband med restaureringen har särskilda åtgärder vidtagits för att gynna musselfaunan i vattendraget, bland annat genom utplantering av tjockskalig målarmussla samt tillförsel av lämpligt bottensubstrat i de nygrävda åsträckorna. I ån finns bl.a. stensimpa, grönling, abborre, björkna, bäcknejonöga, gädda, gärs, id, löja, mört, storspigg, sutare, ål och öring. På flera ställen längs ån har aktiv översilning förekommit, men numera förekommer sådan endast vid Hemmestorps mölla i ett enkelt, nyligen restaurerat system. Här svämmas ån åter över regelbundet vintertid. Slätterängarna är naturliga sidvallsängar med lång kontinuitet i brukandet. Vid Hemmestorps mölla och Kumlatofta är de belagda i minst 200 år. Vid Kumlatofta finns även rester av forna stubbskottängar. Sidvallsängarna domineras av högstarrvegetation med inslag av högörtängar och låggräspartier i de delar som torkar upp sent på säsongen. De delar som inte nyttjas för slätter utgör numera betesmarker med framför allt tuvtåtelvegetation. Där torvtäkt har förekommit i kantområdena, t.ex. vid Hemmestorp, finns idag glesa björkhagar. Floran i sådana partier är rik och varierad och arter som smörbollor, majnycklar, höskallra, rödklint, slätterblomma, ängsvädd och darrgräs har noterats. Kärrjohannesört finns på några platser i området. Området hyser ett mycket rikt fågelliv och är ett viktigt rast- och övervintringsområde för framför allt gäss och rovfåglar. Här finns också gott om häckande fåglar, däribland tofsvipa, rödbena, storspov, gulärta och gravand. På de sandiga markerna finns bl.a. den sällsynta klubbfibblan och en rik insektsfauna med t.ex. flera arter av rödlistade dyngbaggar, vildbin och fjärilar. Klingavälsån har i arbetet med miljömålet "Levande sjöar och vattendrag" pekats ut av Naturvårdsverket som ett nationellt särskilt värdefullt vattendrag. Hela området har ett geologiskt, biologiskt och markhistoriskt värde. Vidare är området landskapsestetiskt tilltalande och värdefullt för friluftslivet.

Biotopvärden

Gräsmarker och våtmarker med lång hävdkontinuitet. Återmeandrat vattendrag med god ekologisk status som tillåts svämma över.

Artvärden

Området har framför allt en rik fågelfauna med många häckande och rastande arter. På ängsmarkerna finns även en artrik flora och där markförhållandena är sandiga förekommer en artrik insektsfauna. Totalt har ett 80-tal rödlistade arter rapporterats från den del som ligger i Sjöbo kommun sedan 1990. Ett 10-tal rödlistade kärlväxter är påträffade, bland annat hedblomster (VU), klibbveronika (NT), klubbfibbla (EN) och pipstakra (EN). Insektsfaunan är mycket artrik med ett 10-tal rödlistade arter, bland dessa kan nämnas gördelrovflugan (VU), hårdyngbagge (VU), mindre parkblomflugan (VU), hedborre (VU), mörkgökbi (VU), sandknotbagge (VU) och stäppbandbi (EN). Annars är det fågellivet som främst uppmärksammas med häckande arter som storspov (EN), raphöna (NT), vit stork (EN) och stare (VU). Tidigare häckade även kärrsnäppa (CR) och rödspov (EN). I ån finns tjockskalig målarmussla (EN).

Ekologiska samband

Ån med kringliggande fuktiga gräsmarker utgör ett viktigt spridningsstråk genom landskapet. Ån utgör värdekärna och värdestrukt i GI:s planeringsunderlag. Området är del av ett stort värdestruktband för gräsmarker, som löper från Krageholmssjön till Krankesjön och stora delar utgör värdekärnor för gräsmark. Delar av området ingår även i värdestruktband för sandmark och våtmark, samt för ädellövsträd och ek i öppna landskap.

Förutsättningar för bevarande

Fortsatt beteshävd utan gödselpåverkan eller påverkan på hydrologin eller vattenkvalitet. Störning av markskiktet på de sandiga markerna för att gynna sandlevande arter.

Status

- Området ingår i Natura 2000-området Klingavälsån-Karup SE0430110 (1994).
- Nästan hela området ingår i Natura 2000-området Klingavälsån SE0430087 (1996).
- Stora delar av området ingår i naturreservatet Klingavälsåns dalgång (1968).
- Hela området är av riksintresse för naturvården, Klingavälsån (2000).
- Hela området är av riksintresse för friluftslivet, Vomb och Klingavälsån (2017).
- Hela området ingår i Ramsarområdet Klingavälsån-Krankesjön (1974).
- Utvidgat strandskydd längs ån (upp till 300 meter).
- Delar av området är fågelskyddsområde med tillträdesförbud under perioder.
- Liten del i söder ingår i landskapsbildsskyddsområdet Klingavälsån-Karups nygård (1967).
- Klingavälsån är utpekad som nationellt särskilt värdefullt vatten med avseende på naturvården inom miljö kvalitetsmålet levande sjöar och vattendrag.

Referenser

- ArtDatabanken. 2022. Artportalen enligt rödlistan 2020.
- Green, M. 2016. Inventering av strandängsfåglar. Sammanställning av resultat för västra Skåne och Vombsänkan 2012. Länsstyrelsen Skåne.

- Jarlman, A & Eriksson, M. 2015. Kiselalgsundersökning i Trydeån, Fyleån och Klingavälsån 2015. Delrapport: UC4LIFE - "E2. Monitoring" och regional miljöövervakning - kiselalger 2015. Rapport 2016:20 Länsstyrelsen Skåne.
- Länsstyrelsen Malmöhus län. 1997. Från Sandhammaren till Kullaberg. Skånska natur- och kulturmiljöer.
- Länsstyrelsen Malmöhus län. 1968. Beslut om bildande av naturreservatet Klingavälsåns dalgång.
- Länsstyrelsen Skåne. 2005. Bevarandeplan för Natura 2000-område Klingavälsån SE0430087.
- Länsstyrelsen Skåne. 2016. Bevarandeplan för Natura 2000-område Klingavälsån-Karup SE0430110.
- Länsstyrelsen Skåne. 2022. Kartor och underlag för planeringsarbete Grön infrastruktur. Information finns på Länsstyrelsen Skånes hemsida. Information finns på Länsstyrelsen Skånes hemsida.
- Länsstyrelsen Skåne. 2022. Nationellt värdefulla och särskilt värdefulla vatten. Information finns på Länsstyrelsen Skånes hemsida.
- Ramsar. 2017. Ramsar informationsblad för Sverige, Klingavälsån-Krankesjön.
- Sjöbo kommun. 2016. Grönstruktur- och naturvårdsprogram för Sjöbo kommun.
- VISS. 2022. Klingavälsån: Kävlingeån - Sövdesjön. MS_CD: WA14011444VISS EU_CD: SE616936-135849. VattenInformationssystem Sverige hemsida.

SJO002 Fyledalen (klass 1)



Foto: Gunilla Davidsson Lundh/Länsstyrelsen Skåne

Motiv till klassning

Ädellövskog och gräsmarker med mycket höga biotop- och artvärden som motiverat Natura 2000-område och naturreservat. Områdets storlek och varierande topografi bidrar till den höga klassningen som är den samma som i det regionala naturvårdsprogrammet från 1997. Området har klass 1 även i det kommunala naturvårdsprogrammet.

Beskrivning

Området omfattar Fyledalen kring Röddinge by fram till kommungränserna mot Ystad och Tomelilla. Nere i dalgången rinner Fyleån som kantas av betesmarker och högre upp i dalgången tar bokskogen vid. Insprängt i bokskogen finns granplanteringar. De övre delarna av bokskogen är huvudsakligen av hedtyp medan de nedre delarna är rikare på grund av framträngande kalkhaltigt vatten. Här finns också en rikare flora med arter som bl.a. skogsbingel, ramslök, skogsvicker och strutbräken. Vid källflödena växer vitskråp. Skogen har lång kontinuitet och en rik förekomst av svampar, lavar och vedlevande insekter. I Fyledalen fanns förr väldiga kärrmarker, men kanalisering av ån och järnvägsbygge ledde till att dalgången blev torrare. Välleröds kärr, som består av både kalkfuktäng och rikkärr, är en rest av dessa förr vidsträckt våtmarker och här finns en exklusiv flora med stort botaniskt värde. Här finns ett stort bestånd av trubbtåg samt arter som majnycklar, kärrjohannesört, kärrspira, majviva och kärrsälting. Kransalger förekommer i de blötaste partierna. Fyledalen har stor betydelse för fågellivet med bl.a. flera häckande rovfåglar. Här finns också en rik insektsfauna med bl.a. flera rödlistade fjärilar och Sveriges artrikaste fladdermusfauna med 17 noterade arter.

Biotopvärden

Äldre ädellövskog med värdefull struktur och viktiga substrat samt gräsmarker och rikkärr med lång hävdkontinuitet.

Artvärden

De höga artvärdena finns framför allt i den gamla ädellövskogen på sluttningarna men även i gräsmarkerna nere i dalgången. Totalt har 114 rödlistade arter noterats sedan 1990, bland annat 19 kärllväxter, tre lavar, 32 svampar, 29 insekter, en mollusk, 24 fågelarter, en groda och fyra fladdermöss. Bland de hotade arterna kan nämnas buskvicker (EN), fläcklungört (VU), majviva (NT), bokvårtlav (NT), tårticka (VU), lundticka (VU), bokblombock (VU), bokskogsrödbeck (VU), mulmknäppare (VU), fläckig glansspinnare (NT), större musöra (EN), nymffladdermus (EN), kungsfiskare (VU) och kungsörn (NT).

Ekologiska samband

Området utgörs till stor del av värdekärnor för ädellövskog och bildar värdestrukturer tillsammans med bland annat den angränsande Nyvångsskogen i GI:s planeringsunderlag. Fyleån ingår i limnisk värdestrukturer.

Förutsättningar för bevarande

Bevara äldre trädbestånd och död ved. Fortsatt bete i minst nuvarande omfattning. Dessutom behövs fortsatt kompletterande slåtter av trubbtåg i rikkärret för att den inte ska ta överhanden. Om möjligt borde kärret hävdas som slåtteräng med efterbete.

Status

Stora delar av området ingår i Natura 2000-område Fyledalen SE0420250 (2004).

- Stora delar ingår i naturreservatet Fyledalen (2015).
- Hela området ingår i landskapsbildsskyddsområdet Fyledalen (1971).
- Två skogliga biotopskyddsområden finns i området, 2002:1021 och 2002:111 (2002).
- Hela området är av riksintresse för naturvården, Sjöbo Ora-Fyledalen-Nybroån med biflöden (2000).
- Hela området är av riksintresse för friluftslivet, Fyledalen (2017).
- Strandskydd längs ån (upp till 100 meter).

Referenser

- Ahlén, I. 2012. Fyledalens fladdermusfauna. YstadNatur 49:6–10.
- ArtDatabanken. 2022. Artportalen enligt rödlistan 2020.
- Bager, H & Persson, A. 2009. Skånes rikkärr. Rapport 2009:41, Länsstyrelsen Skåne.
- Jarlman, A & Eriksson, M. 2015. Kiselalgsundersökning i Trydeån, Fyleån och Klingavälsån 2015. Delrapport: UC4LIFE - ”E2. Monitoring” och regional miljöövervakning - kiselalger 2015. Rapport 2016:20 Länsstyrelsen Skåne.
- Johansson, K & Almlöf, K. Calluna AB. 2010. Fiskevårdsplan för Almaån 2009. Rapport till Länsstyrelsen Skåne.
- Länsstyrelsen Malmöhus län. 1997. Från Sandhammaren till Kullaberg. Skånska natur- och kulturmiljöer.
- Länsstyrelsen Skåne. 2005. Bevarandeplan för Natura 2000-området Fyledalen SE0420250.
- Länsstyrelsen Skåne. 2015. Beslut om bildande av naturreservatet Fyledalen.
- Länsstyrelsen Skåne. 2021. Fastställelse av skötselplan för naturreservatet Fyledalen.
- Länsstyrelsen Skåne. 2022. Kartor och underlag för planeringsarbete Grön infrastruktur. Information finns på Länsstyrelsen Skånes hemsida.
- Olsson, K-A. m.fl. (red), 2003. Floran i Skåne. Vegetation och utflyktsmål. Lund.
- Sjöbo kommun. 2016. Grönstruktur- och naturvårdsprogram för Sjöbo kommun.
- VISS. 2022. Fyleån. MS_CD: WA67620896 VISS EU_CD: NW616280-137397. VattenInformationssystem Sverige hemsida.

SJO003 Björkaån (klass 1)



Foto: Marie Eriksson/Länsstyrelsen Skåne

Motiv till klassning

Höga art- och biotopvärden i och i anslutning till ån. Den nedre delen kring Björka bedömdes ha klass 3 i det regionala naturvårdsprogrammet från 1997. Sedan dess har vattendraget och kringliggande naturmiljöer uppvärderats. Här i arbetet med miljömålet ”Levande sjöar och vattendrag” pekats ut av Naturvårdsverket som ett nationellt särskilt värdefullt vatten.

Beskrivning

Björkaån, tillsammans med sina biflöden, är ett mycket skyddsvärt vattendrag i det intensiva jordbrukslandskapet öster och nordöst om Vombsjön. Björkaån har sin upprinnelse i trakterna kring Östra Sallerup och Önnköping i Hörby respektive Sjöbo kommun, där ån heter Sniberupsån. Härifrån rinner ån söderut för att längre nedströms byta namn till Vollsjöån, vid Näsby ändrar ån riktning västerut samt även namn till Tolångaån. Förbi Sjöbo kallas ån för Åsumsån och innan inflödet i Vombsjön för Björkaån. Ån ringlar och meandrar sig fram i stora delar av sitt ursprungliga lopp, genom framförallt ängs- och betesmarker. Både omgivningen och åfåran är omväxlande och varierande. I vissa delar rinner ån grunt och står i kontakt med grundvattnet och omgivande marker som svämmas periodvis. Översilningssystemen längs med Björkaån är av stort kulturhistoriskt värde och har återställts i ett område mellan Omma och Vressel uppströms Vombsjön. Bitvis omges ån även av uppvuxna lummiga trädriddar, fina lövskogar och alsumpskogar. Vid Barleja finns ett särskilt fint svämskogsområde. På flera ställen, t.ex. vid Tolånga, Sjöbo och Omma, löper lövskogsklädda höga branter utmed framförallt åns södra sida och bitvis löper ån i djupa dalgångar, vilka ger ett indirekt skydd för ån. Vid Södra Åsums kyrka finns värdefulla ädellövträd som hyser rödlistade vedlevande svampar som oxtungssvamp och fransig ockraporing. Björkaån är alltifrån forsande till lugnflytande och bottnarna varierar från

storblockiga till sandiga bottnar. I och längs ån finns ett rikt växt-och djurliv, med t.ex. växter som majnycklar och grodor som strandpadda i anslutade fuktområden. Vid Tolånga kyrka och Näsby finns rikkärr med bl.a. majnycklar, majviva och kärrjohannesört. Rikkärret vid Näsby omges av en fin småtuvig fuktängsflora med bl.a. smörbollar, svinrot, ängsskära, ängshavre och Sankt Pers nycklar. Vattenvegetationen är varierande med förekomst av näckmossa, krusnate, vassområden med mera. Levande bestånd av tjockskalig målarmussla förekommer i princip i hela Björkaån, från kommungränsen till Hörby ner till Vombsjön, samt i några tillrinnande biflöden. Beståndet är framför allt starkt på sträckan från Näsby ner till Vombsjön. Vid de musselinventeringar som gjorts har dock inga riktigt små musslor hittats, vilket tyder på att föryngringen inte fungerar. Det finns dock gott om elritsa i ån, som förmodas vara värd fisk till den tjockskaliga målarmusslan. I ån finns även allmän dammussla, men i ett mindre antal. Bottenfaunan i övrigt är artrik och har ett högt/mycket högt naturvärde. En rödlistad svampsländeart *Sisyra dalii* och flera ovanliga arter har påträffats bl.a. skalbaggen *Riolus cupreus* och dagsländan *Baetis liebenau*. Sötvattensmärlan är en karaktärsart i vattensystemet. Utöver elritsa har ytterligare 12 fiskarter noterats i Björkaån och bland de vanligaste arterna är öring, abborre, mört, gädda och ål. Det finns ett rikt bestånd med storvuxen öring som är skyddsvärd och det finns gott om lämpliga lekbottnar i ån. Utter uppehåller sig på flera platser i ån. Björkaåns strandnära områden är av stort värde för den tätortsnära rekreationen och ån är även populär för flugfiske.

Biotopvärden

Måttligt god vattenstatus ger förutsättningar för artrika limniska växtsamhällen. Betade strandängar med inslag av rikkärr längs med ån.

Artvärden

Ån med stränder hyser en artrik fauna och flora. Ett 90-tal rödlistade arter har noterats i området sedan 1990. Bland de rödlistade arterna i området finns backsilja (VU), majviva (NT), svinrot (NT), bokvårtlav (NT), oxtungssvamp (NT), fransig ockraporing (NT), violgubbe (VU), mindre blåvinge (NT), ängsnätfjäril (NT), spillkråka (NT) och sävsparv (NT). Bland de rödlistade arterna i vattendraget finns bl.a. tjockskalig målarmussla (EN) och ål (CR).

Ekologiska samband

Björkaån utgör limnisk värdetrakt i GI:s planeringsunderlag och är en spridningslänk till Vombsjön. Ån och ådalen utgör ett viktigt spridningsstråk i landskapet.

Förutsättningar för bevarande

Bevarande av ekologiskt funktionella kantzoner dvs betesmarker, uppvuxna skuggande trädridåer och dungar, svämområden. Bevarande av den vattenhushållande förmågan. Ingen negativ påverkan på vattenkvalitet, morfologi eller hydrologi. Ökat betestryck och röjning av uppväxande lövsly i rikkärr.

Status

- Björkaån är utpekad som nationellt särskilt värdefullt vatten med avseende på naturvärden och fisk/fiskevärde inom miljökvalitetsmålet levande sjöar och vattendrag.
- Strandskydd längs ån (upp till 100 meter).

- Utloppet till Vombsjön ingår i naturminnet Lundviva, Övedskloster (Primula elatior) 1958.
- Utloppet till Vombsjön är av riksintresse för friluftslivet, Vomb och Klingavälsån (2017).
- Väster om Omma finns fyra skogliga biotopskyddsområde 2006:275, 2005:1049, 2005:1050 och 2000:256.
- En liten del av ån i öster är av riksintresse för naturvården, Lövestads åsar (2000).

Referenser

- ArtDatabanken. 2022. Artportalen enligt rödlistan 2020.
- Bager, H & Persson, A. 2009. Skånes rikkärr. Rapport 2009:41. Länsstyrelsen Skåne.
- Eklöv, A. 2003. Fiskevårdsplan Björkaån 2003. Eklövs Fiske och Fiskevård.
- Ljungberg, P & Svensson, M. 2010. Musselinventering i några skånska vattendrag 2006 – med särskild fokus på tjockskalig målarmussla (*Unio crassus*). Rapport 2010:8 Länsstyrelsen Skåne.
- Länsstyrelsen Malmöhus län. 1997. Från Sandhammaren till Kullaberg. Skånska natur- och kulturmiljöer.
- Länsstyrelsen Skåne. 2022. Kartor och underlag för planeringsarbete Grön infrastruktur. Information finns på Länsstyrelsen Skånes hemsida.
- Länsstyrelsen Skåne. 2022. Nationellt värdefulla och särskilt värdefulla vatten. Information finns på Länsstyrelsen Skånes hemsida.
- Sjöbo kommun. 2016. Grönstruktur- och naturvårdsprogram för Sjöbo kommun.
- Svensson, M & Ekström, L. 2005. Musselinventering i några skånska vattendrag 2005 – med särskild fokus på tjockskalig målarmussla (*Unio crassus*). Länsstyrelsen Skåne.
- VISS. 2022. KÄVLINGEÅN:Vombsjön-Tranåsbäcken (Björkaån/Åsumsån/Tolångaån). MS_CD: WA78517976 VISS EU_CD: SE617060-136802. VattenInformationssystem Sverige hemsida.

SJO004 Övedskloster (klass 1)



Foto: Per Blomberg/Skånska bilder

Motiv till klassning

Godsmiljö med många äldre ädellövträd och höga biotop- och artvärden som har motiverat Natura 2000-område. I det regionala naturvårdsprogrammet från 1997 bedömdes den norra delen som klass 2 och den södra delen var inte med. Ny kunskap om områdets artvärden har bidragit till att området idag bedöms som klass 1. Området har även klass 1 i det kommunala naturvårdsprogrammet.

Beskrivning

Landskapet kring Övedskloster är varierat med stora öppna odlingsmarker, mindre betesmarker, stora bokskogsområden, planterade barrskogar, prydliga alléer, vällagda stenmurar, slottsmiljöer och stora arrendegårdar. Lövskogarna domineras av ängsbokskogar med mycket rik vegetation och flora. Som en följd av godsets medvetna inriktning att bevara stengården och fältgränser har landskapskaraktären kunnat bibehållas. Skogarna är mycket viltrika, särskilt med avseende på dovhjort och rådjur. Det var också i dessa skogsområden som den sista resten av rådjur i slutet av 1800-talet räddades undan total utrotning i landet. Terrängen är svagt terrasserad ned mot Vombsjön och genomskuren av väl avgränsade dalgångar som Borstbäckens dalgång eller sänkan i Frualid. Berggrunden i området utgörs dels av silurisk kalksten, dels av den rödaktiga Övedssandstenen, som är yngre än den fossilrika kalkberggrunden vid till exempel Bjärsjölagård. Sandstenen har tidigt brutits som byggnadsmaterial. Den nuvarande slottsanläggningen med raka tillfartsvägar och alléer härstammar från slutet av 1700-talet. Slottet, som stod färdigt 1776, framstår som en av landets förnämsta anläggningar i rokokostil. Skogs- och betesmarkerna sydväst om Blåstenshuset utgör en rest av ett äldre odlingslandskap och omfattar dels ett ek- och hasseldominerat skogsparti,

dels olika typer av betesmarker. Rester av äldre typer av betesmarker finns också vid Torps såg. Området är biologiskt mycket rikt med flera ovanliga insektsarter och skalbaggar knutna till de gamla träden runt slottet. På gamla träd i området finns också flera rödlistade vedlevande svampar som igelkottstaggsvamp, koralltaggsvamp och hartsticka. I området förekommer också fladdermöss som trollpipistrell, barbastell och nordfladdermus. Floran innefattar bl.a. höskallra, lundkardborre, myskmadra, knölsmörlomma och backtimjan.

Biotopvärden

Ädellövskog, betesmarker och slottsmiljöer med riklig förekomst av gamla värdefulla ädellövträd samt mindre våtmarker.

Artvärden

Totalt har ca 160 rödlistade arter rapporterats från området sedan 1990. Många av dessa är knutna till gamla träd, bland annat lavar som matt pricklav (NT) och svampar som hartsticka (EN), korallkremla (VU), brunringad fjällskivling (VU) och koralltaggsvamp (NT). Den sällsynta och akut hotade igelkottstaggsvampen (CR) har noterats på en boklåga i området. Här finns också vedlevande insekter som prydnadsbock (NT), hasselbock (VU), bokblombock (VU), mulmknäppare (VU), bokskogsrödbeck (VU) och läderbagge (VU). Bland de rödlistade växterna i området finns desmeknopp (NT), lungrot (VU) och etternässla (NT).

Ekologiska samband

Området är del av en större ädellövskogvärdetrakt, samt värdetrakter för ek/ädellövträd i öppna landskap. Området ingår även i limnisk värdetrakt med förbindelse till Vombsjön i GI:s planeringsunderlag.

Förutsättningar för bevarande

Bevarande av äldre träd och död ved. Friställning av gamla eksolitärer och gynnande av ersättningsträd till dessa. Fortsatt beteshävd av de öppna markerna.

Status

- Delar av området ingår i Natura 2000-område Övedskloster SE0430168 (2004).
- Hela området ligger inom naturminnet, Lundviva, Övedskloster (Primula elatior) 1958.
- Alléerna är naturminnen, Alléer, Övedskloster (1957).
- Norra delen är av riksintresse för naturvården, Borstbäcken-Skartofta ängar-Torpa klint-Helvetesgraven-Fruaid (2000).
- Hela området är av riksintresse för friluftsliv, Vomb och Klingavälsån (2017).
- Strandkanten ingår i vattenskyddsområdet Vomb (inom Eslöv, Sjöbo) 1998.
- Strandskydd (upp till 300 meter).

Referenser

- ArtDatabanken. 2022. Artportalen enligt rödlistan 2020.
- Blomberg, P., Arup, U., Hansson, S-Å & Huggert, L. 2001. Rödlistade arter i sydsvenska trädmiljöer. En översiktlig inventering av lavar, mossor, svampar och vedinsekter i 20 områden. Naturskyddsföreningen i Skåne.

- Blomberg, P. 2000. Skyddsvärda trädmiljöer i Skåne för bevarandet av den biologiska mångfalden. Naturskyddsföreningen i Skånes. Copy Quick i Malmö AB.
- Gerell, R & Gerell Lundberg, K. 2003. Övervakning av fladdermöss i Skåne. Fladdermusfaunan på 20 platser i Skåne 2003. Länsstyrelsen Skåne.
- Nilén, K. 2009. Övedskloster landskapsparken Kulturhistorisk utredning i samband med våtmarksprojekt 2009. Rapport 2009:37 Regionmuseet Kristianstad / Landsantikvarien i Skåne.
- Länsstyrelsen Malmöhus län. 1997. Från Sandhammaren till Kullaberg. Skånska natur- och kulturmiljöer.
- Länsstyrelsen Skåne. 2016. Bevarandeplan för Natura 2000-område Övedskloster SE0430168.
- Länsstyrelsen Skåne. 2022. Kartor och underlag för planeringsarbete Grön infrastruktur. Information finns på Länsstyrelsen Skånes hemsida.
- Olsson, K-A. m.fl. (red), 2003. Floran i Skåne. Vegetation och utflyktsmål. Lund.
- Olsson, P. 2010. Övedsklosters alléer. Rapport 2010:22 Regionmuseet Kristianstad.
- Sjöbo kommun. 2016. Grönstruktur- och naturvårdsprogram för Sjöbo kommun.

SJO005 Sövdeborg (klass 1)

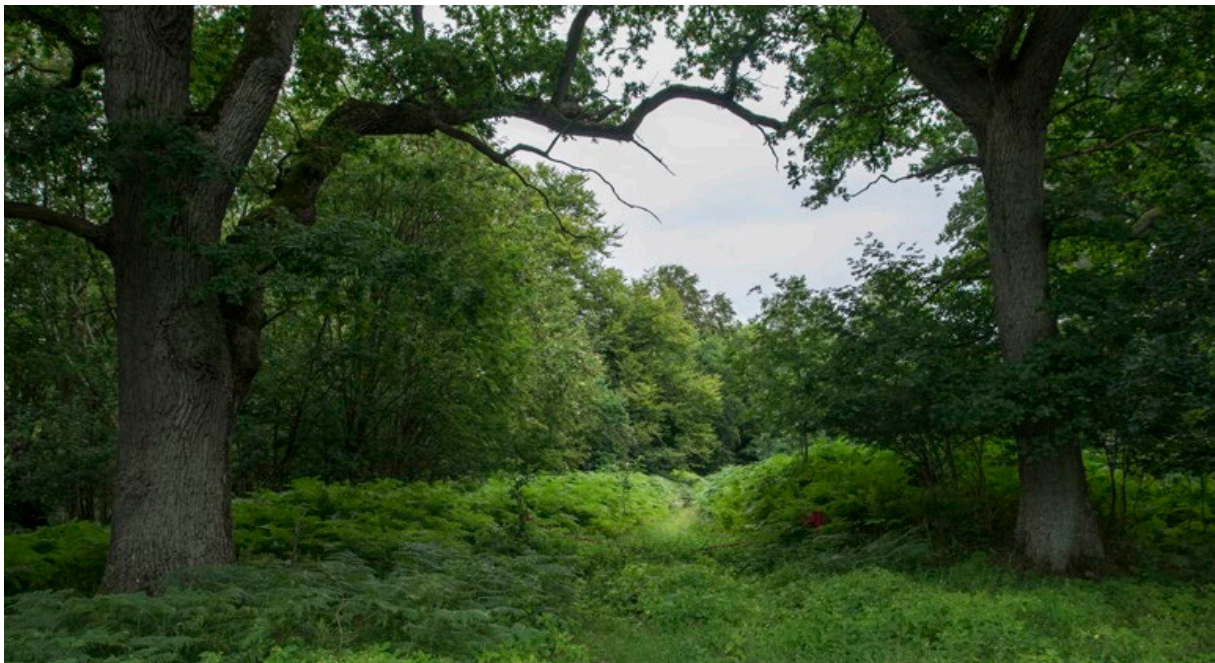


Foto: Per Blomberg/Skånska bilder

Motiv till klassning

Ädellövskog med mycket höga biotop- och artvärden som har motiverat Natura 2000-område. Området ingick inte i det regionala naturvårdsprogrammet från 1997 men har uppmärksammats därefter och har högsta klass i det kommunala naturvårdsprogrammet.

Beskrivning

Sövdeborgs slott uppfördes på 1590-talet och fick sitt nuvarande utseende på 1840-talet, men omges ännu av en bred vallgrav. Godset har under lång tid präglat odlingslandskapet i dessa sandiga områden. Söder om Sövdeborgs slott finns ett område med äldre ädellövskog och fristående ekar som har höga biologiska värden och bl.a. hyser ekoxe. Landskapet är ett kuperat dödislandskap med kärr i svackorna. Skogen utgörs huvudsakligen av bokskog med inslag av granplanteringar. Bokskogen är huvudsakligen av hedtyp med en flora bestående av bl.a. kruståtel, lundslok, skogsstjärna och liljekonvalj. Kring slottet finns flera gamla träd, främst ek men också bok, avenbok och lönn, som hyser en artrik lavflora. Området har sannolikt haft en kontinuitet av jätteträd som sträcker sig tillbaka till medeltiden. Enligt äldre kartor har området varit mer öppet än idag med ängs- och betesmark med lövskogsholmar. I Sövdeborg finns flera fladdermusarter samt kronhjort. Norr om slottet ligger Sövdeborgssjön som är en mindre sjö med ett maxdjup på 3,5 meter. Vid sjön födosöker bl.a. kungsfiskare och fladdermöss. Området gränsar till Snogeholmssjön i sydöst och vägen mellan Sjöbo och Skårby i väster.

Biotopvärden

Äldre ädellövskog med varierad ålder och sammansättning. Här finns värdefulla skogliga strukturer och substrat. Framför allt finns ett flertal vidkroniga ekar på sandig mark.

Artvärden

Totalt har ett 80 tal rödlistade arter noterats i området sedan 1990. Områdets främsta artvärden är knutna till de äldre träden med lavar som gammelekslav (NT), bokvårtlav (NT) och almorangelav (CR) samt vedlevande svampar som oxtungssvamp (NT), almsprängticka (VU) och sydlig sotticka (NT). Insektsfaunan är också rik med arter som bl.a. bokblombock (VU), bokskogsrödbeck (VU), enbandad brunbagge (VU), mulmknäppae (VU), gulbrokig barkfluga (EN) och jordhumlefluga (NT). Bland de rödlistade fladdermössen kan brunlångöra (NT) och nordfladdermus (NT) nämnas.

Ekologiska samband

Del av en större ädellövskogvärdetrakt och värdetrakt för ek/ädellövträd i öppna landskap i GI:s planeringsunderlag. Området ingår även i ett stort värdetraktsbälte för gräsmarker, som löper från Krageholmssjön till Krankesjön. Vattendragen i området är spridningslänkar mellan Sövdesjön och Snogeholmssjön och utgör limnisk värdetrakt.

Förutsättningar för bevarande

Bevarande av gamla träd och död ved. Gynnande av ersättningsträd till de äldre träden. Vid behov friställning av jätteträd som hotas av igenväxning. Fortsatt beteshävd i de ekhagarna.

Status

- Stora delar av området ingår i Natura 2000-område Sövdeborg SE0430170 (2004).

- Stora delar av området ligger inom landskapsbildsskyddsområdet Sjölandskapet (1970).
- Hela området är av riksintresse för naturvården, Snogeholm-Skårbyområdet (2000).
- Hela området är av riksintresse för friluftslivet, Snogeholm-Sövde (2017).
- Stora delar av området ingår i riksintressen med geografiska bestämmelser, Sjö- och åslandskapet vid Romeleåsen i Skåne (1987).
- Strandskydd (upp till 300 meter).

Referenser

- ArtDatabanken. 2022. Artportalen enligt rödlistan 2020.
- Blomberg, P., Arup, U., Hansson, S-Å & Huggert, L. 2001. Rödlistade arter i sydsånska trädmiljöer. En översiktlig inventering av lavar, mossor, svampar och vedinsekter i 20 områden. Naturskyddsföreningen i Skåne.
- Ekologgruppen. 2012. Sövdeborgssjön. Redovisning från Sjödatabasen 2012-10-10. Länsstyrelsen Skåne.
- Länsstyrelsen Malmöhus län. 1997. Från Sandhammaren till Kullaberg. Skånska natur- och kulturmiljöer.
- Länsstyrelsen Skåne. 2011. Inventering av barbastell i Skåne 2007–2009. Rapport 2011:10.
- Länsstyrelsen Skåne. 2018. Bevarandeplan för Natura 2000-området Sövdeborg SE0430170.
- Länsstyrelsen Skåne. 2022. Kartor och underlag för planeringsarbete Grön infrastruktur. Information finns på Länsstyrelsen Skånes hemsida.
- Sjöbo kommun. 2016. Grönstruktur- och naturvårdsprogram för Sjöbo kommun.
- VISS. 2022. Sövdeborgssjön. MS_CD: WA42068452 VISS EU_CD: NW616365-136700. VattenInformationsSystem Sverige hemsida.

SJO006 Snogeholm (klass 1)



Foto: Per Blomberg/Skånska bilder

Motiv till klassning

Slättsjö, gräsmarker och ädellövskog med höga biotop- och artvärden som har motiverat Natura 2000-område. Området ingick inte i det regionala naturvårdsprogrammet från 1997 men har omvärderats sedan dess. Området har även klass 1 i det kommunala naturvårdsprogrammet.

Beskrivning

Snogeholmssjön är en grund och mycket näringsrik slättsjö med stora vassområden. Algblooming sker regelbundet sommartid. Tillrinningsområdet består främst av skog. I norra delen av sjön ligger två ädellövskogsklädda öar som båda är klassade som nyckelbiotoper. Även Hägerholmen i den sydvästra delen av sjön är klassad som nyckelbiotop. Fågellivet är rikt. Bland häckande fåglar kan nämnas brun kärrhök, sångsvan, gråhakedopping, sävsparv och rörsångare, och i sjön rastar bland annat stora mängder gäss och änder under vår och höst. Sjöns västra sida är tillhåll för övervintrande kungsfiskare. Sjön har ett stort bestånd av den främmande och invasiva arten sjögull, en fritt flytande vattenklöverväxt, som introducerades till Sverige på 1800-talet. Snogeholmssjön nyttjas både för yrkes- och sportfiske. Här finns fiskarter som ål, gädda, gös, abborre, benlöja, braxen, gärs, mört, ruda och sarv. Snogeholmssjön har i arbetet med miljömålet "Levande sjöar och vattendrag" pekats ut av Naturvårdsverket som ett regionalt värdefullt vatten. Vidare är sjön belägen inom storområdet för Klingavälsån, som är utpekad som nationellt särskilt värdefull. Markerna sydväst om sjön utgörs av gammal godsmiljö kring Snogeholms slott. Här finns bokskogspartier, hagmarker, alléer, parkmiljö, strandskogar och skogsklädda öar i sjön. Den biologiska mångfalden är hög i området, med flertalet sällsynta och hotade arter knutna till grova träd och död ved, däribland ekoxe, mulmknäppare och

bokblombock. I områdets smådammar finns bl.a. klockgroda och lövgroda. Området är ett välbesökt strövområde som ägs och förvaltas av stiftelsen Skånska landskap.

Biotopvärden

Äldre ädellövskog med många vidkroniga träd och förekomst av död ved. Värdefulla limniska miljöer i sjön och intilliggande småvatten.

Artvärden

Totalt har ett 100-tal rödlistade arter rapporterats sedan 1990, av dessa är 15 kärlväxter, fyra lavar, två svampar, 27 insekter, 55 fåglar, en ödla, en groda och 7 fladdermöss. Exempel på rödlistade kärlväxter är desmeknopp (NT), småvänderot (VU) och kösa (NT). Bland de rödlistade lavarna finns gammelekslav (NT), rosa lundlav (VU) och vedskivlav (NT). Till de rödlistade vedlevande svamparna i området hör bl.a. oxtungssvamp (NT), ekticka (NT) och tårticka (VU). Bland rödlistade vedlevande insekter finns bokblombock (VU), bokskogsrödbeck (VU), mulmknäppare (VU) och skeppsvarvsfluga (NT). Bland fågelarterna kan nämnas kungsfiskare (VU), blå kärrhök (NT) och mindre hackspett (NT). Snogeholm hyser också en rik fladdermusfauna med bl.a. de rödlistade arterna barbastell (NT), större musöra (EN) och fransfladdermus (NT).

Ekologiska samband

Området är del av en större ädellövskogvärdetrakt, samt värdetrakter för ek/ädellövträd i öppna landskap i GI:s planeringsunderlag. Snogeholmsjön har spridningssamband till den närliggande Sövdesjön och utgör limnisk värdetrakt.

Förutsättningar för bevarande

Bevarande av äldre träd och död ved. Vid behov friställning av gamla värdefulla träd och efterträdare till dessa. Ingen negativ påverkan på sjöns hydrologi.

Status

- Nästan hela området ligger inom landskapsbildsskyddsområdet Sjölandskapet (1970).
- Inom delar av området ligger Natura 2000-område Snogeholm SE0430167 (2004).
- Hela området är av riksintresse för naturvården, Snogeholm-Skårbyområdet (2000).
- Hela området är av riksintresse för friluftslivet, Snogeholm-Sövde (2017).
- Hela området ingår i riksintressen med geografiska bestämmelser, Sjö- och åslandskapet vid Romeleåsen i Skåne (1987).
- I väster och söder om sjön ingår området i Snogeholm strövområde.
- Strandskydd längs sjön (upp till 300 meter).

Referenser

- ArtDatabanken. 2022. Artportalen enligt rödlistan 2020.
- Blomberg, P., Arup, U., Hansson, S-Å & Huggert, L. 2001. Rödlistade arter i sydsvenska trädmiljöer. En översiktlig inventering av lavar, mossor, svampar och vedinsekter i 20 områden. Naturskyddsföreningen i Skåne.

- Länsstyrelsen Skåne. 2011. Inventering av Barbastell i Skåne 2007–2009. Rapport 2011:10.
- Länsstyrelsen Skåne. 2016. Bevarandeplan för Natura 2000-området Snogeholm SE0430167.
- Länsstyrelsen Skåne. 2022. Kartor och underlag för planeringsarbete Grön infrastruktur. Information finns på Länsstyrelsen Skånes hemsida.
- Olsson, K-A. m.fl. (red), 2003. Floran i Skåne. Vegetation och utflyktsmål. Lund.
- Sjöbo kommun. 2016. Grönstruktur- och naturvårdsprogram för Sjöbo kommun.
- VISS. 2022. Snogeholmssjön. MS_CD: WA49189666 VISS EU_CD: SE616267-136857. VattenInformationsSystem Sverige hemsida.

SJO007 Norra Fyledalen (klass 1)



Foto: Per Blomberg/Skånska bilder

Motiv till klassning

Ädellövskog och gräsmarker med höga biotop- och artvärden som har motiverat Natura 2000-område och naturreservat. Även i det regionala naturvårdsprogrammet från 1997 bedömdes stora delar av Fyledalen som klass 1. Området har också klass 1 i det kommunala naturvårdsprogrammet.

Beskrivning

Fyledalen karaktäriseras av branta sluttningar och en plan botten där Fyleån flyter fram. Frambrytande grundvatten ger källflöden och kalktuffbildning på flera håll. Dalbotten utgörs främst av betesmarker medan dalsluttningarna huvudsakligen är bokskogsklädda. Området

omfattar övre Fyledalens norra sluttning och domineras av bok- och tallskogar men på öppna marker finns en fin torrängsflora med bl.a. backsippa, hedblomster, backtimjan och backvial. I den sandiga sydvästsluttningen inom Vitabäckshällornas naturreservat skapas ett gynnsamt mikroklimat för insekter och andra ryggradslösa djur och här finns flera sällsynta arter samt en stor population av sandödlor. I området förekommer också flera fladdermusarter samt kronhjort. I den östra delen av området ligger Vitabäckskärret som är ett rikkärr. I rikkärret finns bl.a. axag, majviva, majnycklar och tätört samt kalkkärrsgrynsnäcka och smalgrynsnäcka. Vitabäckskärret slåttas årligen. Ytterligare ett rikkärr finns i Tannhuset och här växer bl.a. kärrjohannesört och loppstarr. Söder om Tannhuset finns också en större sammanhängande fuktlövskog med främst björk och al.

Biotopvärden

Äldre ädellövskog, rikkärr, sandmarker och betesmarker.

Artvärden

Områdets artvärden är främst knutna till gräsmarker, magra sandmarker och rikkärr, och till äldre ädellövskog. Totalt har ett 80-tal rödlistade arter rapporterats från området sedan 1990. Bland kärllväxterna finns loppstarr (NT), backsippa (VU), kärrjohannesört (NT), lungrot (VU), majviva (NT) och backtimjan (NT). Flera rödlistade fjärilsarter är rapporterade, bland annat mindre purpurmätare (NT), grönt hedmarksfly (NT), mindre blåvinge (NT), sotnätfjäril (NT), ängsmetallvinge (NT), sexfläckig bastardsvärmare (NT) och bredbrämad bastardsvärmare (NT). Kalkkärrsgrynsnäckan (NT) finns i rikkärret. Sandödlor (VU) är påträffad i de sandiga slänterna. Flera rödlistade skalbaggar har också noterats i området, däribland mindre ekbock (NT), sandborre (NT) och heddödgrävare (VU). Den sällsynta arten höstbroms (EN) har också noterats i området. Rödlistade arter som är kopplade till de äldre bokskogsmiljöerna är bl.a. skogskorn (VU), desmeknopp (NT), grå kantarell (NT) och bokvårtlav (NT).

Ekologiska samband

Området ingår i större värdetrakt för ädellövskog i GI:s planeringsunderlag med spridningssamband till bl.a. ädellövskogarna längs Fyledalen i söder. Fyleån är en limnisk spridningslänk genom landskapet och delar av den ingår i en limnisk värdetrakt.

Förutsättningar för bevarande

Fortsatt betes- och slåtterhävd utan gödselpåverkan och bevarande av gamla träd och död ved. Störning av markskiktet på sandiga marker är en gynnsam åtgärd för sandlevande arter.

Status

- Delar av området är fågelskyddsområde med tillträdesförbud delar av året.
- Området ingår i naturreservatet Vitabäckshällorna (1998).
- Stora delar ingår i landskapsbildsskyddsområdet Sjöbo Ora (1915).
- Området ingår i Natura 2000-område Norra Fyledalen SE0430089 (1996).
- Området ingår i Natura 2000-område Jordbodhällorna SE0430129 (2004).
- Området ingår i ingår i Natura 2000-område Tannhuset SE0430128 (2000).
- Området ingår i ingår i Natura 2000-område Vitabäckshällorna SE0430127 (2004).

- Området är av riksintresse för naturvården, Sjöbo Ora-Fyledalen-Nybroån med biflöden (2000).
- Området är av riksintresse för friluftsliv Fyledalen (2017).

Referenser

- Ahlén, I. 2012. Fyledalens fladdermusfauna. YstadNatur 49:6–10.
- ArtDatabanken. 2022. Artportalen enligt rödlistan 2020.
- Bager, H & Persson, A. 2009. Skånes rikkärr. Rapport 2009:41, Länsstyrelsen Skåne.
- Länsstyrelsen Malmöhus län. 1997. Från Sandhammaren till Kullaberg. Skånska natur- och kulturmiljöer.
- Länsstyrelsen Skåne. 2014. Beslut om bildande av naturreservatet Vitabäckshällorna.
- Länsstyrelsen Skåne. 2014. Fastställelse av skötselplan för naturreservatet Vitabäckshällorna.
- Länsstyrelsen Skåne. 2016. Bevarandeplan för Natura 2000-området Norra Fyledalen SE0430089.
- Länsstyrelsen Skåne. 2018. Bevarandeplan för Natura 2000-området Jordbodhällorna SE0430129.
- Länsstyrelsen Skåne. 2018. Bevarandeplan för Natura 2000-området Vitabäckskällan SE0430127.
- Länsstyrelsen Skåne. 2022. Kartor och underlag för planeringsarbete Grön infrastruktur. Information finns på Länsstyrelsen Skånes hemsida.
- Nilsson, A. 2011. Inventering av vildbin på Björka övningsfält, i Fyleverken och Vitabäckshällorna (Sjöbo kn, Skåne län) med fokus på arter som omfattas av Åtgärdsprogram eller i övrigt är rödlistade. Länsstyrelsen Skåne.
- Olsson, K-A. m.fl. (red), 2003. Floran i Skåne. Vegetation och utflyktsmål. Lund.
- Sjöbo kommun, 2016. Grönstruktur- och naturvårdsprogram för Sjöbo kommun.

SJO008 Ellestadssjön (klass 2)



Foto: Per Blomberg/Skånska bilder

Motiv till klassning

Sjö och strandmiljöer med höga biotop- och artvärden som har motiverat Natura 2000-område. I det regionala naturvårdsprogrammet från 1997 var bedömningen också klass 2.

Beskrivning

Ellestadssjön ligger i det issjölandskap som breder ut sig i södra delen av Sjöbo kommun och i norra delen av Ystads kommun. Ellestadssjön är en naturligt näringsrik slättsjö med en stor och fem mindre öar och breda vassbälten. Sjön har blivit mer näringsrik sedan 1990. Sjön är mycket grund med ett medeldjup på 1,8 m och ett maximumdjup på 5,5 m. Runt Ellestadssjön finns betesmarker, ädellövskog, igenväxande hagmarker och sumpskog. Sjön har ett mycket rikt fågelliv.

Biotopvärden

Grund slättsjö som omges av strandskogar och öppna marker.

Artvärden

Totalt ett 50-tal rödlistade arter sedan 1990 varav flertalet fågelarter. I sjön finns uddnate (NT) och bland de rödlistade fågelarterna finns bl.a. skedand (NT), bläsand (VU), skrattnås (NT), havsörn (NT), rörsångare (NT) och kungsfiskare (VU).

Ekologiska samband

De fyra större sjöarna (Sövdesjön, Snogeholmssjön, Ellestadssjön och Krageholmssjön) i området ingår i Sydsånska sjölandskapet och samverkar som rastlokal och övervintringslokal för fågellivet. Sjön är en limnisk värdekärna och bildar värdetrakt med närliggande sjöar och

vattendrag i GI:s planeringsunderlag. Värdekärnor av ädellövskog och ädelövträd/ek i öppna landskap finns utmed sjön och området ingår i värde-trakt för dessa.

Förutsättningar för bevarande

Ingen negativ påverkan på vattenkvaliteten. Bevarande av gamla träd och död ved.

Status

- Sjön ingår i Natura 2000-område Ellestadssjön SE0430136 (2004).
- Hela området är av riksintresse för naturvården, Snogeholm-Skårbyområdet (2000).
- Hela området ingår i landskapsbildsskyddsområdet Sjölandskapet (1970).
- En liten del i norr är av riksintresse för friluftliv, Snogeholm-Sövde (2017).
- Strandskydd längs sjön (upp till 300 meter).
- En liten del i norr ingår i Snogeholm strövområde.
- Hela området ingår i riksintressen med geografiska bestämmelser, Sjö- och åslandskapet vid Romeleåsen i Skåne (1987).

Referenser

- ArtDatabanken. 2022. Artportalen enligt rödlistan 2020.
- Ekologgruppen. 2012. Ellestadssjön. Redovisning från Sjödata-basen 2012-10-10. Länsstyrelsen Skåne.
- Länsstyrelsen Malmöhus län. 1997. Från Sandhammaren till Kullaberg. Skånska natur- och kulturmiljöer.
- Länsstyrelsen Skåne. 2017. Bevarandeplan för Natura 2000-området Ellestadssjön SE0430136.
- Länsstyrelsen Skåne. 2022. Kartor och underlag för planeringsarbete Grön infrastruktur. Information finns på Länsstyrelsen Skånes hemsida.
- Sandsten, H. 2009. Vattenväxter i skånska sjöar. En sammanställning och bedömning av flytblads- och undervattensväxter. Rapport 2009:52 Länsstyrelsen Skåne.
- Sjöbo kommun. 2016. Grönstruktur- och naturvårdsprogram för Sjöbo kommun.
- VISS. 2022. Ellestadssjön. MS_CD: WA43762631 VISS EU_CD: SE615899-136823. VattenInformationsSystem Sverige hemsida.

SJO009 Bellinga (klass 2)



Foto: Per Blomberg/Skånska bilder

Motiv till klassning

Äldre ädellövskog med höga art- och biotopvärden som har motiverat Natura 2000-område och biotopskydd och som hänger samman med ett större område i Ystads kommun. Området fanns inte med i det regionala naturvårdsprogrammet från 1997, men senare inventeringar har visat på höga artvärden. Området har klass 1 i det kommunala naturvårdsprogrammet.

Beskrivning

Väster om Bellinga slott finns ett varierat skogsområde med många äldre vidkroniga ekar och bokar som ger förutsättningar för en rik lavflora och en rik insektsfauna med arter som läderbagge, mulmknäppare och storplattnos. Floran är lundartad med arter som lundslok, lundarv, hässlebrodd, svart trolldruva och skogsknipprot. Här växer även skugglosta. I västra delen av området finns en bäckdal med näringsrik mark som har gett upphov till en frodig vegetation med bl.a. strutbräken och vitskråp. Området hyser även värdefulla miljöer för fladdermöss och bland de noterade arterna finns fransfladdermus, nordfladdermus, barbastell och sydpipistrell.

Biotopvärden

Äldre ädellövskog med värdefulla strukturer och substrat.

Artvärden

Ett 15-tal rödlistade arter har noterats, bland annat skugglosta (NT), rosa lundlav (VU), blek kraterlav (VU), röd pysslingslav (VU), mulmknäppare (VU), läderbagge (VU) och sydpipistrell (VU).

Ekologiska samband

Området ligger inom värdestrakt för ädellövskog med viktiga spridningssamband österut och söderut i Ystad kommun samt norrut till Snogeholmsområdet. Vattendragen utgör limnisk värdestrakt i GI:s planeringsunderlag och tillhör Sydsvenska sjölandskapen.

Förutsättningar för bevarande

Bevara äldre träd och förekomst av död ved, frihuggning av vidkroniga träd och gynnande av nya generationer vidkroniga och solbelysta träd.

Status

- Mindre delar av området tillhör Natura 2000-område Bellinga SE0430171 (2003).
- Området är av riksintresse för naturvård, Snogeholm-Skårbyområdet (2000).
- Två Skogliga biotopskyddsområden finns i området 2002:608 och 2002:609 (2002).
- Sydöstra delen tillhör landskapsbildsskyddsområdet Sjölandskapet (1970).
- Hela området ingår i riksintressen med geografiska bestämmelser, Sjö- och åslandskapet vid Romeleåsen i Skåne (1987).

Referenser

- ArtDatabanken. 2022. Artportalen enligt rödlistan 2020.
- Blomberg, P., Arup, U., Hansson, S-Å & Huggert, L. 2001. Rödlistade arter i sydsvenska trädmiljöer. En översiktlig inventering av lavar, mossor, svampar och vedinsekter i 20 områden. Naturskyddsföreningen i Skåne.
- Länsstyrelsen Skåne. 2003. Övervakning av fladdermöss i Skåne. Fladdermusfaunan på 20 platser i Skåne 2003. Rapport 2003:49.
- Länsstyrelsen Skåne. 2011. Inventering av Barbastell i Skåne 2007–2009. Rapport 2011:10.
- Länsstyrelsen Skåne. 2016. Bevarandeplan för Natura 2000-området Bellinga SE0430171.
- Länsstyrelsen Skåne. 2022. Kartor och underlag för planeringsarbete Grön infrastruktur. Information finns på Länsstyrelsen Skånes hemsida.
- Sjöbo kommun. 2016. Grönstruktur- och naturvårdsprogram för Sjöbo kommun.

SJO010 Ramnakullabackarna (klass 2)



Foto: Assar Zätterström/Länsstyrelsen Skåne

Motiv till klassning

Torra betesmarker med höga biotop- och artvärden som har motiverat naturreservat. Området bedömdes som klass 1 i det regionala naturvårdsprogrammet från år 1997 samt i det kommunala naturvårdsprogrammet, men den begränsade arealen och artvärdena motiverar idag inte högre än klass 2.

Beskrivning

Ramnakullabackarna utgör ett topografiskt framträdande element inom Romeleåsens sluttningszon. De består av en säregen åsformation som är belägen i anslutning till en ravindal där gnejsberggrunden blottas. I Ramnakullens grövre material märks flyttblock i form av kalksten från bland annat Öland. Bildningen har ett mycket stort geovetenskapligt värde. Det kalkhaltiga innehållet ger goda förutsättningar för en rik flora. Växtligheten varierar från torräng uppe på kullarna till en mer frodig vegetation i den fuktiga bäckravinen. På de öppna betade sluttningarna växer bl.a. gråfibbla, blodrot, blåklocka, backtimjan, ängsviol och rödklint. I bäckravinen finns en tät hagmarksskog med bok, al och körsbär. På sommaren täcks marken av älggräs, strandlysing, gulplister och ormbunkar. I området ingår också representativa fäladsmarker öster om Källshult. Utsikten från Ramnakullabackarna över Vombsänkan är magnifik.

Biotopvärden

Gräsmarker med lång hävdkontinuitet och olika vegetationstyper.

Artvärden

Ett 10-tal rödlistade arter är påträffade i området sedan 1990. Bland annat finns borsttåg (NT), kavelhirs (NT), backtimjan (NT) och jordtistel (NT) samt fjärilarna hedpärlemorfjäril (NT), ängsmetallvinge (NT) och bredbrämrad bastardsvärmare (NT).

Ekologiska samband

Värdekärnor och stödhabitat till gräsmarker i GI:s planeringsunderlag, samt vissa landskapsekologiska samband till andra gräsmarker i närheten.

Förutsättningar för bevarande

Fortsatt beteshävd utan gödselpåverkan. Bevarande av gamla träd och död ved.

Status

- Området ingår i naturreservatet Ramnakullabackarna (1973).
- Liten del i sydost tillhör landskapsbildsskyddsområdet Ågerup-Kullaröd (1971).
- Hela området ingår i riksintressen med geografiska bestämmelser, Sjö- och åslandskapet vid Romeleåsen i Skåne (1987).

Referenser

- ArtDatabanken. 2022. Artportalen enligt rödlistan 2020.
- Blomberg, P. 2019. Bevarandevärden på Romeleåsen. Underlag för materialförsörjningsprogram. Rapport 2019:18, Länsstyrelsen Skåne.
- Helgesson, A. 2013. Uppföljning av gräsmarker inom statligt skyddade områden. Rapport 2013:12, Länsstyrelsen Skåne.
- Länsstyrelsen Malmöhus län. 1973. Beslut om bildande av naturreservatet Ramnakullabackarna.
- Länsstyrelsen Malmöhus län. 1997. Från Sandhammaren till Kullaberg. Skånska natur- och kulturmiljöer.
- Länsstyrelsen Skåne. 2013. Fastställelse av skötselplan för naturreservatet Ramnakullabackarna.
- Länsstyrelsen Skåne. 2022. Kartor och underlag för planeringsarbete Grön infrastruktur. Information finns på Länsstyrelsen Skånes hemsida.
- Sjöbo kommun. 2016. Grönstruktur- och naturvårdsprogram för Sjöbo kommun.

SJO011 Riddarehagen (klass 2)



Foto: Länsstyrelsen Skåne

Motiv till klassning

Trädrika betesmarker med höga biotopvärden vilket har motiverat skydd som naturreservat. Samma klassning gjordes i det regionala naturvårdsprogrammet 1997 då ett större område omfattades. Även i det kommunala naturvårdsprogrammet har området klass 2.

Beskrivning

Riddarehagen består av ett landskap som är typiskt för Romeleåsen med betes- och åkermark samt spridda skogspartier. Området har en tilltalande landskapsbild och flertalet utsiktspunkter gör området attraktivt för friluftslivet. Här finns svagt översilade fuktängsmarker, öppen hagmark, trädbevuxna hagmarker med bland annat al, ask, björk, bok och ek i varierande slutenhetsgrad. Det finns också ett rikt inslag av apel. Förekomsten av björnbär är påfallande och har missgynnat den hävdberoende floran. Tidigare har arter som smörbollar och majnycklar funnits i reservatet och på senare år har röjning av björnbärssnåren genomförts.

Biotopvärden

Gräsmarker med lång hävdkontinuitet.

Artvärden

Inga rödlistade arter har noterats i området sedan 1990.

Ekologiska samband

Området har värdekärnor av gräsmark och ingår i den spridningslänk av gräsmarker som finns längs Romeleåsen. Området ingår även i värdetrakt för ek/ädellövträd i öppna landskap i GI:s planeringsunderlag.

Förutsättningar för bevarande

Fortsatt beteshävd utan gödselpåverkan samt återkommande röjning av sly och buskar.

Status

- Hela området ingår i naturreservatet Riddarehagen-Simontorp (1991)
- Hela området är av riksintresse för naturvården, Backlandskapet söder om Romeleåsen (2000).
- Hela området ingår i riksintressen med geografiska bestämmelser, Sjö- och åslandskapet vid Romeleåsen i Skåne (1987).

Referenser

- ArtDatabanken. 2022. Artportalen enligt rödlistan 2020.
- Helgesson, A. 2013. Uppföljning av gräsmarker inom statligt skyddade områden. Rapport 2013:12, Länsstyrelsen Skåne.
- Länsstyrelsen Malmöhus län. 1991. Beslut om bildande av naturreservatet Riddarehagen-Simontorp.
- Länsstyrelsen Malmöhus län. 1997. Från Sandhammaren till Kullaberg. Skånska natur- och kulturmiljöer.
- Länsstyrelsen Skåne. 2004. Fastställelse av skötselplan för naturreservatet Riddarehagen-Simontorp.
- Länsstyrelsen Skåne. 2022. Kartor och underlag för planeringsarbete Grön infrastruktur. Information finns på Länsstyrelsen Skånes hemsida.
- Sjöbo kommun. 2016. Grönstruktur- och naturvårdsprogram för Sjöbo kommun.

SJO012 Humlarödshus fälad (klass 2)



Foto: Maria Sandell/Länsstyrelsen Skåne

Motiv till klassning

Naturbetesmarker med höga biotopvärden som har motiverat Natura 2000-område och naturreservat. Området bedömdes som klass 1 i det regionala naturvårdsprogrammet 1997 men den begränsade arealen gör att bedömningen idag är klass 2. Området har klass 1 i det kommunala naturvårdsprogrammet.

Beskrivning

Denna relativt stora, högt belägna och representativa enefälad tillhör Kulturen i Lund. Marken är stenbunden och vegetationen består av bland annat fårsvingeltorräng, stagghed och stora områden med kalkfuktäng. Floran innehåller gott om betesindikatorer samt bland annat loppstarr, darrgräs och ängsnycklar. Fjärilsfaunan är påfallande artrik och varierad. Fäladen utgör en liten rest av det landskap som tidigare karakteriserade stora delar av Romeleåsen. Den har stort markhistoriskt, landskapsestetiskt och botaniskt värde. Även ur rekreationssynpunkt har området ett stort värde. Från fäladens högsta punkt, 147 m ö. h., har man utsikt över Sövdesjön och Linderödsåsen.

Biotopvärden

Gräsmarker med lång hävdkontinuitet och varierade vegetationstyper.

Artvärden

Artvärdena är främst knutna till gräsmarkernas växter och insektsliv. Ett 40-tal rödlistade arter har noterats från området sedan 1990, bland annat kärlväxterna majnycklar (NT), jordtistel (NT), ängsnattviol (NT), loppstarr (NT), blågrönt mannagräs (VU) och plattsäv (VU). Fjärilsfaunan är artrik med rödlistade arter som violettekantad guldvinge (NT), ängsmetallvinge

(NT) och bredbrämad bastardsvärmare (NT). Häckande rödlistade fågelarter är bland annat stare (VU) och gulsparrv (NT).

Ekologiska samband

Området har värdekärnor av gräsmark och ingår i den spridningslänk av gräsmarker som finns längs Romeleåsen i GI:s planeringsunderlag.

Förutsättningar för bevarande

Fortsatt beteshävd utan gödselpåverkan. Ytterligare röjning av igenväxningsvegetation samt ökat betestryck.

Status

- Hela området ingår i naturreservatet Humlarödshus fålad (1964).
- Hela området ingår i Natura 2000-område Humlarödshus fålad SE0430120 (2004).
- Hela området är av riksintresse för naturvården, Backlandskapet söder om Romeleåsen (2000).
- Hela området är av riksintresse för friluftsliv, Romeleåsen med Skrylleområdet (2016).
- Hela området ingår i riksintressen med geografiska bestämmelser, Sjö- och åslandskapet vid Romeleåsen i Skåne (1987).

Referenser

- ArtDatabanken. 2022. Artportalen enligt rödlistan 2020.
- Helgesson, A. 2013. Uppföljning av gräsmarker inom statligt skyddade områden. Rapport 2013:12, Länsstyrelsen Skåne.
- Länsstyrelsen Malmöhus län. 1964. Beslut om bildande av naturreservatet Humlarödshus fålad.
- Länsstyrelsen Malmöhus län. 1997. Från Sandhammaren till Kullaberg. Skånska natur- och kulturmiljöer.
- Länsstyrelsen Skåne. 2013. Fastställelse av skötselplan för naturreservatet Humlarödshus fålad.
- Länsstyrelsen Skåne. 2018. Bevarandeplan för Natura 2000-området Humlarödshus fålad SE04301290.
- Länsstyrelsen Skåne. 2022. Kartor och underlag för planeringsarbete Grön infrastruktur. Information finns på Länsstyrelsen Skånes hemsida.
- Sjöbo kommun. 2016. Grönstruktur- och naturvårdsprogram för Sjöbo kommun.

SJO013 Assmåsabetet (klass 2)



Foto: Gunilla Davidsson Lundh/Länsstyrelsen Skåne

Motiv till klassning

Betesmark med höga biotop- och artvärden som har motiverat naturreservat. I det regionala naturvårdsprogrammet 1997 var den samlade naturvårdsbedömningen klass 2. I det kommunala naturvårdsprogrammet har området klass 1.

Beskrivning

Assmåsabetet, eller Betlehems utmark som det också kallas, består av en större kuperad betesmark med inslag av alkärr, skogsdungar och våtmarker. Det större sammanhängande fuktängspartiet i södra delen är ett resultat av en tidigare utdikning av ett våtmarksområde. Området är en rest av en större utmark och har lång kontinuitet som betesmark. På de torra betesmarkerna finns en tämligen artfattig torrängsflora med bl.a. rödven, gråfibbla, gulmåra, stånds och röllika medan de fuktigare uppvisar en större variation och artrikedom. I de fuktigare miljöerna växer bl.a. luktsmåborre, bäckmärke, svalting, kärnsilja, hirsstarr, gökblomster, spikblad och kärntistel. Betesmarken har flera vidkroniga ekar och bokar samt en del vildapel och välutvecklade buskskikt med enar och björnbär. I områdets småvatten finns flera groddjursarter som lövgroda, klockgroda och större vattensalamander.

Biotopvärden

Gräsmark med lång hävdkontinuitet, alkärr och småvatten.

Artvärden

Totalt har 24 rödlistade arter noterats i området sedan 1990, bland annat revig blodrot (VU), småvänderot (VU), lungrot (VU), lila vaxskivling (NT), ängsmetallvinge (NT), barbastell (NT), fransfladdermus (NT) och sydfladdermus (NT).

Ekologiska samband

Värdekärna för gräsmark med spridningssamband till närliggande värdeetrakter för gräsmarker i väst och sydöst i GI:s planeringsunderlag. Området är del av en större ädellövskogvärdeetrakt, samt värdeetrakter för ek/ädellövträd i öppna landskap. Vattendragen har spridningssamband med Snogeholmssjön och utgör en limnisk värdeetrakt.

Förutsättningar för bevarande

Fortsatt beteshävd utan gödselpåverkan. Viss röjning av björnbärssnåren.

Status

- I området ingår naturreservatet Assmåsabetet (2014).
- I området ingår tre Skogliga biotopskyddsområden, 2002:106, 2002:107 och 2002:108.

Referenser

- ArtDatabanken. 2022. Artportalen enligt rödlistan 2020.
- Länsstyrelsen Malmöhus län. 1997. Från Sandhammaren till Kullaberg. Skånska natur- och kulturmiljöer.
- Länsstyrelsen Skåne. 2014. Beslut om bildande av naturreservatet Assmåsabetet.
- Länsstyrelsen Skåne. 2014. Fastställelse av skötselplan för naturreservatet Assmåsabetet.
- Länsstyrelsen Skåne. 2022. Kartor och underlag för planeringsarbete Grön infrastruktur. Information finns på Länsstyrelsen Skånes hemsida.
- Sjöbo kommun. 2016. Grönstruktur- och naturvårdsprogram för Sjöbo kommun.

SJO014 Frihult (klass 2)



Foto: Alex Regnér/Länsstyrelsen Skåne

Motiv till klassning

Småvatten och sandiga gräsmarker med höga biotop- och artvärden som har motiverat naturreservat. Området hade klass 2 i det regionala naturvårdsprogrammet från 1997 och klass 1 i det kommunala naturvårdsprogrammet.

Beskrivning

Frihult består av ett öppet och sandigt odlingslandskap där merparten brukas som betesmark. Landskapet är böljande och innehåller ett 40-tal småvatten, varav ett tiotal inom naturreservatet. Området är känt för sin artrika groddjursfauna med bl.a. lökgroda, lövgroda, klockgroda och större vattensalamander. De torra och ogödslade betesmarkerna har även en rik kärlväxtflora med bl.a. hedblomster, backtimjan, gulmåra och borsttåtel. I fuktsvackor förekommer både klockgentiana, kärrjohannesört och granspira. I Frihult finns också en rik insektsfauna med bl.a. humlekortvinge, mindre purpurmätare och streckhedspinnare. Området är en viktig rastplats för gäss och tranor under vår- och höstflyttningen och tillhåll för kungsörn och havsörn under vinterhalvåret

Biotopvärden

Sandiga gräsmarker med flera småvatten.

Artvärden

Totalt har ett 30-tal rödlistade arter rapporterats sedan 1990. Bland dessa finns kärlväxterna borsttåg (NT), dvärgjohannesört (EN) och klockgentiana (EN) samt svamparna scharlakansvaxskivling (NT) och såpfingersvamp (NT). Bland de rödlistade insekterna finns arter som humlekortvinge (NT), streckhedspinnare (VU), mjölfly (EN) och violettekantad guldvinge (NT).

Ekologiska samband

Området är del av ett stort värdestraktsbälte för gräsmarker, som löper från Krageholmssjön till Krankesjön i GI:s planeringsunderlag. Vattendragen har spridnings samband med Snogeholmssjön och ingår i limnisk värdestrakt.

Förutsättningar för bevarande

Fortsatt beteshävd utan gödselpåverkan samt ingen negativ påverkan på småvattens vattenkvalitet. Störning av markskiktet för att gynna sandlevande arter.

Status

- Sydvästra delen ingår i Naturreservat Frihult (2012).
- Hela området är av riksintresse för naturvården, Klingavälsån (2000).
- Hela området är av riksintresse för friluftslivet, Snogeholm-Sövde (2017).
- Hela området ingår i riksintressen med geografiska bestämmelser, Sjö- och åslandskapet vid Romeleåsen i Skåne (1987).

Referenser

- ArtDatabanken. 2022. Artportalen enligt rödlistan 2020.

- Eriksson, L., Olin, S., Nyström, P. & Ranius, T. 2013. Trollsländors förekomst och detekterbarhet i relation till dammars egenskaper. Entomologisk Tidskrift, 134 (1-2): 53-62.
- Jönsson, D. 2021. Lökgrodan i Frihult, Skåne - en statusuppdatering med fokus på chytridiomykos. Lunds universitet.
- Länsstyrelsen Malmöhus län. 1997. Från Sandhammaren till Kullaberg. Skånska natur- och kulturmiljöer.
- Länsstyrelsen Skåne. 2012. Beslut om bildande av naturreservatet Frihult.
- Länsstyrelsen Skåne. 2012. Fastställelse av skötselplan för naturreservatet Frihult.
- Länsstyrelsen Skåne. 2022. Kartor och underlag för planeringsarbete Grön infrastruktur. Information finns på Länsstyrelsen Skånes hemsida.
- Nyström, P., Stenberg, M., Hertonsso, P & Hallengren, A. 2013. Grodor ur ett skånskt perspektiv. Länsstyrelsen Skåne.
- Nyström, P. 2015. Utvärdering av åtgärdsprogram för bevarande av lökgroda (*Pelobates fuscus*). Länsstyrelsen Skåne.
- Sjöbo kommun. 2016. Grönstruktur- och naturvårdsprogram för Sjöbo kommun.

SJO015 Hörjel (klass 2)



Foto: Per Blomberg/Skånska bilder

Motiv till klassning

Mosaikartat landskap med höga biotop- och artvärden. Den centrala delen av fastigheten bedömdes ha klass 1 i det regionala naturvårdsprogrammet från 1997 men bedömningen idag är att området ur ett regionalt perspektiv motsvarar klass 2.

Beskrivning

Större delen av objektet utgörs av fodermarkerna till gården Hörjel som sköts enligt äldre metoder som demonstrations- och forskningsområde. Området består av åkertegar, öppen hagmark, blandlövhage, träd- och buskbärande äng (stubbskottäng), siläng och dammar. Gården har sin ålderdomliga karaktär bevarad med uppdelning av markslagen i inägomark och utmark. Restaurering av de forna stubbskottängarna och översilningsmarken pågår. Det mosaikartade landskapet lägger grunden för en stor biologisk mångfald. De traditionellt brukade markerna hyser gamla åkerogräs som råglosta, kalvnos och klätt. Klett och råglosta är sannolikt insådda. I dammarna finns lövgroda och större vattensalamander.

Biotopvärden

Mosaikartade och gräsmarker med lång hävdkontinuitet, värdefulla träd och småvatten.

Artvärden

Det mosaikartade landskapet med utmark, fuktig ängsmark, stubbskottäng, lundmiljöer, kulturbeten och våtmarker har en lång rad olika naturvårdsarter noterade. Totalt är ett 60-tal rödlistade arter rapporterade sedan 1990, bland annat kärlväxter som månlåsbräken (NT), rosenlök (NT), kalvnos (NT), fläcklungört (VU) och blågrönt mannagräs (VU). I svampfloran finns scharlakansvaxskivling (NT), grålila vaxskivling (VU), oxtungssvamp (NT), rosenporing (NT) och stor lilariska (NT). Flera rödlistade fjärilar finns i området, däribland humlerotfjäril (NT), vitbandat glansfly (VU), ligusterfly (NT), vickerglasvinge (NT), fältmalörtsrotvecklare (VU) och sexfläckig bastardsvärmare (NT). Andra rödlistade insekter är bl.a. humlepälsbi (EN), jordrebebagge (VU), storplattnos (NT) och heddyngbagge (NT).

Ekologiska samband

Området utgörs till viss del av värdekärnor för gräsmark och har spridningssamband till andra närliggande gräsmarker i landskapet i GI:s planeringsunderlag.

Förutsättningar för bevarande

Fortsatt betesdrift utan gödselpåverkan. Fortsatt röjning av stubbskottsängen och översvämning av översilningsängen.

Status

Ingen.

Referenser

- ArtDatabanken. 2022. Artportalen enligt rödlistan 2020.
- Länsstyrelsen Malmöhus län. 1997. Från Sandhammaren till Kullaberg. Skånska natur- och kulturmiljöer.
- Länsstyrelsen Skåne. 2022. Kartor och underlag för planeringsarbete Grön infrastruktur. Information finns på Länsstyrelsen Skånes hemsida.

- Naturskyddsföreningen Skåne. 2010. Skötselplan för Hörjelgården. Sjöbo kommun.
- Naturskyddsförening Skåne. 2022. Hörjelgården. Naturskyddsförening Skånes hemsida.
- Sjöbo kommun. 2016. Grönstruktur- och naturvårdsprogram för Sjöbo kommun.
- Åhrén, H. 2021. Från åker till artrik gräsmark? - Vegetationsanalys av igenlagd åker vid Hörjelgården, sydöstra Skåne. Lunds universitet.

SJO016 Borstbäcken (klass 2)



Foto: Mona Persson / Länsstyrelsen Skåne

Motiv till klassning

Ädellövskogsklädd bäckravin med höga biotop- och artvärden som har motiverat naturreservat och Natura 2000-område. Området var för de samlade naturvärdena bedömt som klass 1 i det regionala naturvårdsprogrammet från 1997, men den begränsade arealen gör att bedömningen för biologiska värden utifrån ett regionalt perspektiv idag är klass 2. Borstbäcken har i arbetet med miljömålet ”Levande sjöar och vattendrag” pekats ut av Naturvårdsverket som ett nationellt värdefullt vatten.

Beskrivning

Borstbäcken skär sig ner i en markant bäckravin i slutningen norr om Vombsjön. Delar av naturreservatet Borstbäcken ligger i Eslövs kommun. Bäckbotten är stenig och grusig och i bäcken finns forsande partier och skiffer. Bottenfaunan i Borstbäcken domineras av renvattenkrävande arter som dagsländor och bäcksländor. Bäckens hyser en rad ovanliga arter, bland annat den rödlistade bäckvattenbaggen *Riolus cupreus* som endast är påträffad på ett fåtal lokaler i Skåne, och vattenbrynsbaggarna *Hydraena nigrita* och *Hydraena pulchella* som har en av få kända lokaler här. De är även indikatorarter för klart och rent vatten. Den ovanliga

bäcksländan *Capnia bifrons* återfinns rikligt i bäcken och nattsländorna *Agapetus fuscipes* och *Odontocerum albicorne*, båda rödlistade, förekommer också. Förutom en rik bottenfauna finns öring, storspigg, småspigg och elritsa i Borstbäcken. Borstbäcken har i arbetet med miljömålet ”Levande sjöar och vattendrag” pekats ut av Naturvårdsverket som ett nationellt värdefullt vatten. Bäckravinen kantas av äldre ädellövskog med främst bok som har mycket höga naturvärden med förekomster av många rödlistade arter. I området växer den sällsynta lundvivan som har sin huvudutbredning i landet i trakten. På de gamla träden längs bäcken finns en riklig förekomst av lavar, mossor och svampar. Bäckmiljön har måttligt god ekologisk status med rikt limniskt liv.

Biotopvärden

Äldre ädellövskog och bäckmiljö.

Artvärden

Ett 40-tal rödlistade arter har noterats i Sjöbodelen av området sedan 1990. Av dessa är nio kärlväxter, tre lavar, 35 svampar och resten fågelarter. Bland de hotade arterna kan nämnas lundviva (NT), desmeknopp (NT), skogsveronika (NT), bokvårtlav (NT), bokspindling (NT), slöjroksvamp (VU), prakttagging (EN), lövtryffel (VU) och fläckfingersvamp (VU). Bland de rödlistade fåglarna i området finns kungsfiskare (VU), spillkråka (NT) och entita (NT).

Ekologiska samband

Området är del av en större ädellövskogvärdetrakt, samt värdetrakter för ek/ädellövträd i öppna landskap. Borstbäcken utgör limnisk värdetrakt med förbindelse till Vombsjön i GI:s planeringsunderlag.

Förutsättningar för bevarande

Goda genom naturreservatet. Bevara äldre träd och död ved. Inga ingrepp i vattendragets hydrologi, morfologi eller vattenkvalitet.

Status

- Borstbäcken är utpekad som nationellt värdefullt vatten med avseende på naturvärden inom miljö kvalitetsmålet levande sjöar och vattendrag.
- Hela området är av riksintresse för naturvärden, Borstbäcken-Skartofta ängar-Torpa klint-Helvetesgraven-Fruaid (2000).
- Bäcken ingår i Natura 2000-område Borstbäcken SE0430141 (2004).
- Området ingår i naturreservatet Borstbäcken (2009).
- Nästan hela området ligger inom naturminnet, Lundviva, Övedskloster (*Primula elatior*) 1958.
- Strandskydd längs Borsbäcken (upp till 300 meter).

Referenser

- ArtDatabanken. 2022. Artportalen enligt rödlistan 2020.

- Gradin M., Eriksson M., Kalén V., Carlsson N. och Lirås V. 2008. Biotopkartering av Borstbäcken 2006 – Naturvärden och behov av restaureringsåtgärder i ett vattendrag i Kävlingeåns vattensystem. Rapport 2008:18, Länsstyrelsen Skåne.
- Länsstyrelsen Malmöhus län. 1997. Från Sandhammaren till Kullaberg. Skånska natur- och kulturmiljöer.
- Länsstyrelsen Skåne. 2005. Bevarandeplan för Natura 2000-området Borstbäcken SE0430141.
- Länsstyrelsen Skåne. 2009. Beslut om bildande av naturreservatet Borstbäcken.
- Länsstyrelsen Skåne. 2009. Fastställelse av skötselplan för naturreservatet Borstbäcken.
- Länsstyrelsen Skåne. 2011. Inventering av Barbastell i Skåne 2007–2009. Rapport 2011:10 Länsstyrelsen Skåne.
- Länsstyrelsen Skåne. 2022. Kartor och underlag för planeringsarbete Grön infrastruktur. Information finns på Länsstyrelsen Skånes hemsida.
- Länsstyrelsen Skåne. 2022. Nationellt värdefulla och särskilt värdefulla vatten. Information finns på Länsstyrelsen Skånes hemsida.
- Sjöbo kommun. 2016. Grönstruktur- och naturvårdsprogram för Sjöbo kommun.

SJO017 Frualid (klass 2)



Foto: Per Blomberg/Skånska bilder

Motiv till klassning

Ädellövskog med höga biotop- och artvärden som har motiverat klass 1 i det regionala naturvårdsprogrammet från 1997 och i det kommunala naturvårdsprogrammet. Ur ett regionalt perspektiv anses området idag motsvara klass 2.

Beskrivning

Det i nordvästlig riktning utdragna, markerade höjdstråket vid Frualid utgörs av en miniatyrhorst i vilken en säregen rödaktig lavagång brutit igenom Övedssandstenen. Höjden och dess småkuperade omgivningar är delvis bokskogsbevuxna och delvis öppna. Området är av utomordentligt stort geologiskt värde, samt har en intressant flora och fauna. Den lilla bäcken, Torpsbäcken, norr om Frualid vidgar sig i den västra delen till större dammar med ett rikt fågelliv där bland annat kungsfiskare förekommer. Det är ett omväxlande, lätt tillgängligt och omtyckt strövområde. Frualid har en rik kärlväxtflora med arter som skogssvingel, buskvicker, bokarv, kustdaggekåpa, månviol, och hålnunneört. På de gamla träden finns en rik moss- och lavflora. Flera rödlistade svampar, däribland prakttagging och koralltaggsvamp har noterats i området. I området ingår sjön Vassen där bl.a. sångsvan häckar och flera fladdermusarter födosöker.

Biotopvärden

Främst äldre ädellövträd och unika rasbranter i norrsluttning.

Artvärden

Totalt har ett 70-tal rödlistade arter rapporterats i området sedan 1990. Av dessa kan nämnas de hotade arterna buskvicker (EN), skör lansmossa (EN), skånsk sprötmossa (VU), bokvårtlav (NT) och stiftklotterlav (NT). Bland svamparna har rödlistade arter som prakttagging (EN), koralltaggsvamp (NT), grenticka (VU) och silkesspindling (VU) noterats. Bland fåglarna kan mindre hackspett (NT), spillkråka (NT), entita (NT) och svartvit flugsnappare (NT) nämnas.

Ekologiska samband

Området är del av en större ädellövskogvärdetrakt, samt värdetrakter för ek/ädellövträd i öppna landskap i GI:s planeringsunderlag. Området gränsar till både Övedsområdet och Torpaklint.

Förutsättningar för bevarande

Bevarande av äldre träd och död ved. Ingen negativ påverkan på hydrologin.

Status

- Södra delen ingår i ett skogligt biotopskyddsområde 2006:345.
- Hela området ligger inom naturminnet, Lundviva, Övedskloster (Primula elatior) 1958.
- Nästan hela området är av riksintresse för naturvården, Borstbäcken-Skartofta ängar-Torpa klint-Helvetesgraven-Frualid (2000).
- Strandskydd (upp till 300 meter).

Referenser

- ArtDatabanken. 2022. Artportalen enligt rödlistan 2020.

- Blomberg, P., Arup, U., Hansson, S-Å & Huggert, L. 2001. Rödlistade arter i sydsvenska trädmiljöer. En översiktlig inventering av lavar, mossor, svampar och vedinsekter i 20 områden. Naturskyddsföreningen i Skåne.
- Gerell, R & Gerell Lundberg, K. 2003. Övervakning av fladdermöss i Skåne. Fladdermusfaunan på 20 platser i Skåne 2003. Länsstyrelsen Skåne.
- Länsstyrelsen Malmöhus län. 1997. Från Sandhammaren till Kullaberg. Skånska natur- och kulturmiljöer.
- Länsstyrelsen Skåne. 2022. Kartor och underlag för planeringsarbete Grön infrastruktur. Information finns på Länsstyrelsen Skånes hemsida.
- Nilén, K. 2009. Övedskloster landskapsparken Kulturhistorisk utredning i samband med våtmarksprojekt 2009. Rapport 2009:37 Regionmuseet Kristianstad / Landsantikvarien i Skåne.
- Olsson, K-A. m.fl. (red), 2003. Floran i Skåne. Vegetation och utflyktsmål. Lund.
- Sjöbo kommun. 2016. Grönstruktur- och naturvårdsprogram för Sjöbo kommun.

SJO018 Bjärsjölagård och Linneskogen (klass 2)

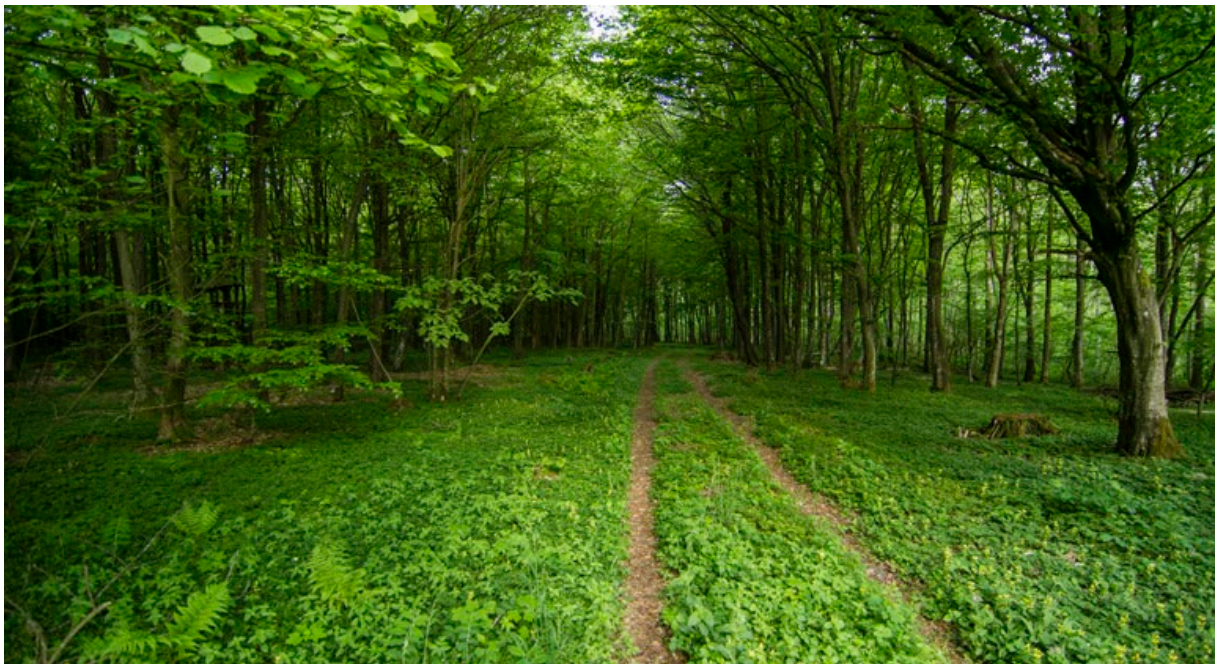


Foto: Per Blomberg/Skånska bilder

Motiv till klassning

Ädellövskog med höga biotop- och artvärden som har motiverat naturreservat. Hela området bedömdes ha klass 1 för de samlade naturvärdena i det regionala naturvårdsprogrammet från 1997, men området bedöms idag motsvara klass 2 ur ett regionalt perspektiv. Stora delar av skogsmarken är yngre lövskog och inslaget av död ved begränsad.

Beskrivning

Tre ädellövskogsområden med höga naturvärden öster om Bjärsjölagård. I slottsparken och kring det gamla stenbrottet finns en hel del gamla ädellövträd i hagmarker och skogsområden. Öster om väg 13 ligger två skogspartier som har skyddats som naturreservat (Ekskiftet-Linneskogen och Lindskiftet-Linneskogen). Skogarna är relativt unga men har en varierad sammansättning och rika markförhållanden som ger underlag för ett rikt växt och djurliv. Skogspartierna är svåra att ta sig till och därför relativt ostörda med en riklig förekomst av vilt. Den starkt påverkade Torpsbäcken rinner genom området i sydöstlig riktning.

Biotopvärden

Varierad ädellövskog med värdefulla strukturer och substrat.

Artvärden

28 rödlistade arter har noterats sedan 1990, bland annat hålnunneört (NT), kustdagglåpa (VU), småfruktigt blågryn (VU), bokspindling (NT), rodnande musseron (VU), oxtungssvamp (NT), borstig askbastborre (NT), spillkråka (NT) och grönfink (EN).

Ekologiska samband

De tre närliggande skogsområdena samverkar med spridningssamband mellan varandra. Området ligger i utkanten av en stor ädellövskogvärdetrakt och är även värdetrakt för ek/ädellövträd i öppna landskap i GI:s planeringsunderlag. Limniska spridningslänkar finns till Vombsjön.

Förutsättningar för bevarande

Goda genom naturreservatet. Bevarande av gamla träd och död ved. Gallring av buskskikt för att gynna florán. Friställning av gamla värdefulla träd samt gynnande av ersättningssträd till dessa.

Status

- I området ingår naturreservatet Lindskiftet-Linneskogen (2011).
- I området ingår naturreservatet Ekskiftet-Linneskogen (2011).
- En del i väst är av riksintresse för naturvärden, Bjärsjölagård (2000)
- Strandskydd runt dammen (upp till 100 meter).

Referenser

- ArtDatabanken. 2022. Artportalen enligt rödlistan 2020.
- Länsstyrelsen Malmöhus län. 1997. Från Sandhammaren till Kullaberg. Skånska natur- och kulturmiljöer.
- Länsstyrelsen Skåne. 2011. Beslut om bildande av naturreservatet Ekskiftet-Linneskogen.
- Länsstyrelsen Skåne. 2011. Fastställelse av skötselplan för naturreservatet Ekskiftet-Linneskogen.
- Länsstyrelsen Skåne. 2011. Beslut om bildande av naturreservatet Lindskiftet-Linneskogen.

- Länsstyrelsen Skåne. 2011. Fastställelse av skötselplan för naturreservatet Lindskiftet-Linneskogen.
- Länsstyrelsen Skåne. 2022. Kartor och underlag för planeringsarbete Grön infrastruktur. Information finns på Länsstyrelsen Skånes hemsida.
- Sjöbo kommun. 2016. Grönstruktur- och naturvårdsprogram för Sjöbo kommun.

SJO019 Hagmark väster om Höva (klass 2)



Foto: Per Blomberg/Skånska bilder

Motiv till klassning

Betesmark med högsta klass i kommunens naturvårdsprogram och i det regionala naturvårdsprogrammet från 1997. Begränsad areal och gödselpåverkan ger idag klass 2 i den regionala bedömningen.

Beskrivning

En stor flack öppen betesmark med glest växande enar och omgiven av stenmurar. Här finns även mer eller mindre överväxta odlingsrösen. På de friska och fuktiga delarna av betesmarken växer bl.a. darrgräs, blåsuga, gökblomster, nattviol och granspira. På de torrare delarna finner man växter som käringtand, jungfrulin och backsippa. Slättergubbe förekommer mycket talrikt i området. Bland fåglarna i området kan stenskvätta, sånglärka och törnsångare nämnas. Till fjärilsfaunan hör bl.a. svingelgräsfjäril, kamgräsfjäril och puktörneblåvinge

Biotopvärden

Gräsmark med lång hävdkontinuitet.

Artvärden

Fem rödlistade arter har noterats i området sedan 1990: slåttergubbe (VU), granspira (NT), solvända (NT), backsippa (VU) och nordfladdermus (NT).

Ekologiska samband

Området innehåller värdekärnor för gräsmark i GI:s planeringsunderlag och möjliggör spridning mellan de stora gräsmarksvärdetrakterna i norr och söder.

Förutsättningar för bevarande

Fortsatt beteshävd utan gödselpåverkan.

Status

Ingen.

Referenser

- ArtDatabanken. 2022. Artportalen enligt rödlistan 2020.
- Länsstyrelsen Malmöhus län. 1997. Från Sandhammaren till Kullaberg. Skånska natur- och kulturmiljöer.
- Länsstyrelsen Skåne. 2022. Kartor och underlag för planeringsarbete Grön infrastruktur. Information finns på Länsstyrelsen Skånes hemsida.
- Sjöbo kommun. 2016. Grönstruktur- och naturvårdsprogram för Sjöbo kommun.

SJO020 Djurrödsbäcken och Heinge strövområde (klass 2)



Foto: Jenny Hall/Länsstyrelsen Skåne

Motiv till klassning

Stort och mosaikartat beteslandskap med höga biotop- och artvärden som har motiverat naturreservat. Området ingår i ett större hagmarkslandskap som bedömdes ha klass 2 i det regionala naturvårdsprogrammet från 1997. Områdets storlek bidrar till hög klassning.

Beskrivning

Området ägs av Sjöbo kommun och drivs som strövområde för kommuninvånarna. En liten del i norr är naturreservat (Rölabackarna). Området är ett varierat skogspräglad beteslandskap som tidigare har varit under igenväxning men som nu åter hävdas över större delen. Området har en artrik flora och totalt har 326 kärlväxter påträffats i området. I den centrala delen har en damm skapats genom att Djurrödsbäcken dämats upp. Vidkroniga ekar dominerar på de torrare markerna och kring dammen växer en del al. På torrbackarna växer arter som baktimjan, jungfrulin, mandelblom och kattfot. En lundartad flora med storrams, bokarv, sårläka och tandrot påträffas i en brant sluttning med gammal bokskog i den nordvästra delen. Här har också påträffats rödlistade lavar. Längs bäcken växer aklejruta och smörbollor. Söder om Oremöllan finns ett litet rikkärr där det bl.a. växer majnycklar, majviva, slätterblomma och tätört. Rikkärret omges av fuktängar. Tjockskalig målarmussla har påträffats i Djurrödsbäcken. I områdets småvatten finns lövgroda.

Biotopvärden

Träd- och buskrika gräsmarker med lång hävdkontinuitet samt limniska miljöer.

Artvärden

Totalt har ett 70-tal rödlistade arter noterats i området sedan 1990. Bland de rödlistade kärlväxterna finns borsttåg (NT), baktimjan (NT), backsippa (VU), majviva (NT) och fläcklungört (VU). Skör lansmossa (EN) är den enda noterade rödlistade mossan. Till de rödlistade lavarna i området hör bl.a. orangepudrad klotterlav (NT), bokvårtlav (NT) och rosa lundlav (VU). Bland svamparna kan tennvaxskivling (EN), dadelvaxskivling (VU), fager vaxskivling (NT), scharlakansvaxskivling (NT), fransig ockraporing (NT), skillerticka (VU) och prakttagging (EN) nämnas. Rödlistade insekter i området är t.ex. humlerotfjäril (NT), silversmygare (NT), storplattnos (NT), svart askbastborre (NT) och svart majbagge (NT). Rödlistade fåglar som spillkråka (NT), grönsångare (NT) och gulsparv (NT) har noterats i området.

Ekologiska samband

Området innefattar stora arealer värdekärnor för gräsmark och ingår i en större värde-trakt för gräsmark i GI:s planeringsunderlag. Området ingår även i värde-trakter för ädellövskog och ädellövträd i öppna landskap. Djurrödsbäcken utgör limnisk värdekärna och värde-trakt och är spridningslänk till Björkaån.

Förutsättningar för bevarande

Fortsatt beteshävd utan gödselpåverkan. Återkommande röjningar och hävd av rikkärret. Bevarande av gamla träd och död ved. Ingen negativ påverkan på hydrologi, morfologi eller vattenkvalitet i vattendraget.

Status

- I norr ingår naturreservatet Rölabackarna (2020).
- En liten del i norr ingår i Natura 2000-området Djurrödsbäcken SE0420249 (2004).
- Stora delar tillhör landskapsbildsskyddsområde Heingeberg (1971).
- Hela området är av riksintresse för naturvården Lövestads åsar (2000).
- Strandskydd (upp till 300 meter).

Referenser

- ArtDatabanken. 2022. Artportalen enligt rödlistan 2020.
- Bager, H & Persson, A. 2009. Skånes rikkärr. Rapport 2009:41, Länsstyrelsen Skåne.
- Länsstyrelsen Malmöhus län. 1997. Från Sandhammaren till Kullaberg. Skånska natur- och kulturmiljöer.
- Länsstyrelsen Skåne. 2008. Djurrödsbäcken - Inventering av limniska värden. Rapport 2008:45.
- Länsstyrelsen Skåne. 2020. Beslut och skötselplan för naturreservatet Rölabackarna.
- Länsstyrelsen Skåne. 2013. Skötselplan för naturreservatet Djurrödsbäckens dalgång.
- Länsstyrelsen Skåne. 2022. Kartor och underlag för planeringsarbete Grön infrastruktur. Information finns på Länsstyrelsen Skånes hemsida.
- Olsson, K-A. m.fl. (red), 2003. Floran i Skåne. Vegetation och utflyktsmål. Lund.
- Sjöbo kommun. 2016. Grönstruktur- och naturvårdsprogram för Sjöbo kommun.
- VISS. 2022. Djurrödsbäcken (Sillarödsbäcken). MS_CD: WA38831352 VISS EU_CD: SE617510-138071. VattenInformationssystem Sverige hemsida.

SJO021 Klasarödsgården (klass 2)



Foto: Per Blomberg/Skånska bilder

Motiv till klassning

Betesmarker med höga biotop- och artvärden som har motiverat högsta klass i det kommunala naturvårdsprogrammet. Området var med i det regionala naturvårdsprogrammet från 1997 som klass 2.

Beskrivning

Naturbetesmarker som är en del av ett större stråk av betesmarker i ett i övrigt uppodlat, något kuperat landskap. Stora delar av hagmarkerna är idag igenvuxna. Förutom hagmarkerna ingår även en del små angränsande åkrar samt lövskogsdungar. Hagmarkerna är blockrika och vegetationen utgörs av torr-, fukt- och friskängar (bl.a. av skogsnävatyp) samt gräshed. Floran innehåller bl.a. blåsuga, jordtistel, jungfrulin, knölsmörlomma och Sankt Pers nycklar.

Biotopvärden

Gräsmarker med lång hävdkontinuitet.

Artvärden

Flera naturvårdsarter men endast ett fåtal rödlistade arter har noterats i området sedan 1990, däribland småvänderot (VU) och majnycklar (NT).

Ekologiska samband

Området innefattar värdekärnor för gräsmark och har spridningssamband till större närliggande värdeetrakter för gräsmark i GI:s planeringsunderlag.

Förutsättningar för bevarande

Fortsatt betesdrift utan gödselpåverkan och återkommande röjningar av sly och buskar.

Status

Ingen.

Referenser

- ArtDatabanken. 2022. Artportalen enligt rödlistan 2020.
- Länsstyrelsen Malmöhus län. 1997. Från Sandhammaren till Kullaberg. Skånska natur- och kulturmiljöer.
- Länsstyrelsen Skåne. 2022. Kartor och underlag för planeringsarbete Grön infrastruktur. Information finns på Länsstyrelsen Skånes hemsida.
- Sjöbo kommun. 2016. Grönstruktur- och naturvårdsprogram för Sjöbo kommun.

SJO022 Lövestads åsar (klass 2)



Foto: Ann-Sofie Pellas/Länsstyrelsen Skåne

Motiv till klassning

Ädellövskog med höga biotop- och artvärden som har motiverat naturreservat och Natura 2000-område. Området bedömdes som klass 1 i det regionala naturvårdsprogrammet från 1997, men då stora delar består av medelålders bokskog utan större inslag av död ved är bedömningen idag att området motsvarar klass 2 ur ett regionalt perspektiv. Lövestads åsar har klass 1 i det kommunala naturvårdsprogrammet.

Beskrivning

Lövestads åsar vid Horsaboda är ett säregt åskomplex, som saknar motsvarighet i länet och är av stort geovetenskapligt värde. Området består av flera åsryggar med mellanliggande gropar som bildades när inlandsisen drog sig tillbaka. Den östra delens åsparti är det mest markerade. Det är

skogklätt med bland annat värdefulla bokbestånd av gulplister typ. Floran är lundartad med gulplister, lundarv och lundgröe. I fuktiga partier växer ramslök och månviol och här kan även jungfru Marie nycklar påträffas. Vid inventering av svampar i området har man bl.a. funnit blekticka, solkremla och fjällsopp. I området ingår också en hagmark med småvatten och stenmurar. Här finns en torrängsflora med arter som backsilja, backsippa och brudbröd. I småvatten finns lövgroda och större vattensalamander. Kattuggla och skogsduva förekommer i området.

Biotopvärden

Äldre ädellövskog.

Artvärden

Totalt har ett 20-tal rödlistade arter noterats i området sedan 1990, bland annat månviol (NT), hålnunneört (NT), fläcklungört (VU), backsilja (VU), bokvårtlav (NT), prakttagging (EN), sydlig sotticka (NT) och sexfläckig bastardsvärmare (NT).

Ekologiska samband

Relativt isolerat skogsområde som är värdekärna för ädellövskog i GI:s planeringsunderlag. Området utgörs också av värdekärnor för gräsmark och har spridningssamband till större närliggande värdetrakter för gräsmark.

Förutsättningar för bevarande

Bevara äldre träd och död ved. Veteranisering av yngre träd för att skapa mer död ved och värdefulla strukturer. Mindre ljushuggning för att gynna lundfloran. Fortsatt beteshävd utan gödsling i de öppna markerna.

Status

- I området finns Natura 2000-området Lövestads åsar SE0430101 (2004).
- I området finns naturreservatet Lövestads åsar (2011).
- Stor del är landskapsbildsskyddsområde, Lövestads åsar (1970).
- Hela området är av riksintresse för naturvården, Lövestads åsar (2000).

Referenser

- ArtDatabanken. 2022. Artportalen enligt rödlistan 2020.
- Flodhammar, L. 2011. Lövestads åsar: En isälvsavlagring bildad vid inlandsisens kant i Weichsels slutskede. Lunds universitet.
- Länsstyrelsen Malmöhus län. 1997. Från Sandhammaren till Kullaberg. Skånska natur- och kulturmiljöer.
- Länsstyrelsen Skåne. 2011. Beslut om bildande av naturreservatet Lövestads åsar.
- Länsstyrelsen Skåne. 2011. Fastställelse av skötselplan för naturreservatet Lövestads åsar.
- Länsstyrelsen Skåne. 2016. Bevarandeplan för Natura 2000-område Lövestads åsar SE0430101.

- Länsstyrelsen Skåne. 2022. Kartor och underlag för planeringsarbete Grön infrastruktur. Information finns på Länsstyrelsen Skånes hemsida.
- Sjöbo kommun. 2016. Grönstruktur- och naturvårdsprogram för Sjöbo kommun.

SJO023 Vanstads mosse (klass 2)



Foto: Per Blomberg/Skånska bilder

Motiv till klassning

Våtmarksområde med höga biotop- och artvärden som har hög klassning i kommunens naturvårdsprogram. Området är bedömt som klass 2 i det regionala naturvårdsprogrammet från 1997.

Beskrivning

Området utgör en rest av tidigare betydligt större våtmarksområde som har dikats ut och blivit torrare. Tidigare hävdades större delen av området men stora delar har lämnats utan beteshävd och håller idag på att växa igen. Delar av mossen har planterats med björk. Rika markförhållanden ger förutsättningar för arter som majviva, majnycklar, knagglestarr, ängsbräsma, kärrsilja, småvänderot och ängsull.

Biotopvärden

Gräsmarker med lång hävdkontinuitet.

Artvärden

I området finns ett flertal naturvårdsarter. De rödlistade växterna småvänderot (VU), ängsskära (NT), majviva (NT), åkerkulla (NT) och kustdaggkäpa (VU) har rapporterats på Artportalen sedan 1990. Den starkt hotade arten korndådra (EN) påträffades senast 1999 i området.

Ekologiska samband

Tranåsbäcken utgör limnisk värdeattrakt och har spridningssamband med Tolångaån i GI:s planeringsunderlag. Området hyser värdekärnor för gräsmark och stödhabitat till dessa, men är relativt isolerat i landskapet.

Förutsättningar för bevarande

Fortsatt beteshävd, gärna med ökat betestryck, utan gödselpåverkan. Återkommande röjningar.

Status

- Strandskydd längs Tranåsbäcken (upp till 100 meter).

Referenser

- ArtDatabanken. 2022. Artportalen enligt rödlistan 2020.
- Länsstyrelsen Malmöhus län. 1997. Från Sandhammaren till Kullaberg. Skånska natur- och kulturmiljöer.
- Länsstyrelsen Skåne. 2022. Kartor och underlag för planeringsarbete Grön infrastruktur. Information finns på Länsstyrelsen Skånes hemsida.
- Sjöbo kommun. 2016. Grönstruktur- och naturvårdsprogram för Sjöbo kommun.

SJO024 Froenahejdan (klass 2)



Foto: Maria Sandell/Länsstyrelsen Skåne

Motiv till klassning

Ädellövskog med höga biotop- och artvärden som har motiverat naturreservat. Området ingick i ett större område med klass 2 för de samlade naturvärdena i det regionala naturvårdsprogrammet 1997. Froenahejdan har klass 1 i det kommunala naturvårdsprogrammet.

Beskrivning

Området domineras av bokskog med inslag av äldre avenbok och gamla grova bokar. Merparten av träden i bokskogen har en ålder på 80–90 år. Markförhållandena utgörs av isälvsediment med grus och sand. I de lägre partierna finns postglacial lera. Flera rullstensåsar löper genom området och bidrar till en kuperad karaktär. I bokskogen finns även inslag av planterad gran och främmande lövträd som håller på att avvecklas i naturreservatet. Fältskiktet består av typiska arter som gulplister, myskmadra, buskstjärnblomma, stinksyska och den rödlistade arten fläcklungört.

Biotopvärden

Ädellövskog med värdefulla strukturer och substrat.

Artvärden

18 rödlistade arter har noterats i området sedan 1990, bl.a. hålnunneört (NT), fläcklungört (VU), bokvårtlav (NT), grå kantarell (NT), storplattnos (NT) och grönsångare (NT).

Ekologiska samband

Ädellövskogen är relativt isolerad från de stora arealerna ädellövskog i norr och öst. Området ligger utkanten av en stor sammanhängande värdetrakt för gräsmark i GI:s planeringsunderlag.

Förutsättningar för bevarande

Goda genom naturreservatet. Bevarande av gamla träd och död ved.

Status

- Södra delen ingår i naturreservatet Froenahejdan (2003).
- Nästan hela området är av riksintresse för naturvården, Froenahejdan (2000).

Referenser

- ArtDatabanken. 2022. Artportalen enligt rödlistan 2020.
- Länsstyrelsen Malmöhus län. 1997. Från Sandhammaren till Kullaberg. Skånska natur- och kulturmiljöer.
- Länsstyrelsen Skåne. 2003. Beslut om bildande av naturreservatet Froenahejdan.
- Länsstyrelsen Skåne. 2003. Fastställelse av skötselplan för naturreservatet Froenahejdan.
- Länsstyrelsen Skåne. 2022. Kartor och underlag för planeringsarbete Grön infrastruktur. Information finns på Länsstyrelsen Skånes hemsida.
- Sjöbo kommun. 2016. Grönstruktur- och naturvårdsprogram för Sjöbo kommun.

SJO025 Björkafältet (klass 2)



Foto: Per Blomberg/Skånska bilder

Motiv till klassning

Sandigt övningsfält med höga biotop- och artvärden som har motiverat hög klassning i kommunens grönstruktur- och naturvårdsprogram. I det regionala naturvårdsprogrammet från 1997 saknades området då de sandiga markernas artvärden var dåligt kända. Området har klass 1 i det kommunala naturvårdsprogrammet.

Beskrivning

Området omfattar delar av det militära övningsfältet Björkafältet. Tallskog dominerar området med inslag av ljunghedar på sandig mark längs landningsbanorna. Till florán hör bl.a. hedblomster, gråfibbla, trift, bergsyra, mandelblomma och kösa. Insektslivet är mycket rikt med bland annat många sällsynta fjärilsarter, bl.a. svartfläckig blåvinge, ängsnätfjäril, mjölfly och streckhedspinnare. I området häckar bl.a. tofsmes och trädlärka. Björkafältet är inte tillgängligt för allmänheten.

Biotopvärden

Sandiga marker med tallskog och öppen ljunghed och gräshed.

Artvärden

Totalt har 57 rödlistade arter noterats sedan 1990, bland annat heblomster (VU), äkta hjärtstilla (VU), streckhedspinnare (VU), mjölfly (EN), svartfläckig blåvinge (NT), ängsnätfjäril (NT), hedpärlemorfjäril (VU), bredbrämrad bastardsvärmare (NT), sexfläckig bastardsvärmare (NT), getingrovfluga (VU) och sommargylling (EN).

Ekologiska samband

Området ingår i en större värde-trakt för sandmarker som sträcker sig åt väst mot Veberöd och sedan ända upp till Södra Sandby i GI:s planeringsunderlag. Området gränsar till både Vombs fure och Klingavälsån.

Förutsättningar för bevarande

Återkommande störning för att förhindra igenväxning och blottlägga bar sand. Behov av röjning på öppna marker och någon form av sen slåtter och eller bränning.

Status

- Militärt övningsområde.

Referenser

- ArtDatabanken. 2022. Artportalen enligt rödlistan 2020.
- Länsstyrelsen Skåne. 2022. Kartor och underlag för planeringsarbete Grön infrastruktur. Information finns på Länsstyrelsen Skånes hemsida.
- Nilsson, A. 2011. Inventering av vildbin på Björka övningsfält, i Fyleverken och Vitabäckshällorna (Sjöbo kn, Skåne län) med fokus på arter som omfattas av Åtgärdsprogram eller i övrigt är rödlistade. Länsstyrelsen Skåne.
- Sjöbo kommun. 2016. Grönstruktur- och naturvårdsprogram för Sjöbo kommun.

SJO026 Brösarps mosse (klass 2)



Foto: Per Blomberg/Skånska bilder

Motiv till klassning

Fuktiga gräsmarker med höga biotop- och artvärden som har motiverat hög klassning i kommunens naturvårdsprogram. Även i det regionala naturvårdsprogrammet från 1997 bedömdes området ha samlade naturvärden motsvarande klass 2.

Beskrivning

Större delen av området utgörs av de fuktiga betesmarkerna runt en större mosse som har påverkats av dikning och torvtäkt och ligger i ett svagt kuperat och till största delen uppodlat landskap. Vegetationen varierar från gräshed och torräng till frisk- och fuktäng. I den östra delen av området är vegetationen rikare. Bland annat påträffas partier som kan karakteriseras som kalkfuktäng. Floran inbegriper bl.a. höskallra, mandelblom, bockrot, knölsmörblomma och Sankt Pers nycklar.

Biotopvärden

Våtmark och gräsmarker med lång hävdkontinuitet.

Artvärden

I området har ett 20-tal rödlistade arter noterats sedan 1990. Bland dessa finns åkersyska (VU), jordtistel (NT), åkerväddsantennmal (NT), violettkantad guldvinge (NT), bredbrämad bastardsvärmare (NT), sotnätfjäril (NT) och grå klaffmätare (NT).

Ekologiska samband

Områdets gräsmarker, som i viss mån består av värdekärnor i GI:s planeringsunderlag, har spridningssamband med andra gräsmarker i landskapet. Vattendraget som går igenom området rinner ut i Tolångaån och utgör limnisk värde-trakt.

Förutsättningar för bevarande

Fortsatt och återupptagen beteshävd. Röjning av igenväxningsvegetation.

Status

Ingen.

Referenser

- ArtDatabanken. 2022. Artportalen enligt rödlistan 2020.
- Länsstyrelsen Malmöhus län. 1997. Från Sandhammaren till Kullaberg. Skånska natur- och kulturmiljöer.
- Länsstyrelsen Skåne. 2022. Kartor och underlag för planeringsarbete Grön infrastruktur. Information finns på Länsstyrelsen Skånes hemsida.
- Sjöbo kommun. 2016. Grönstruktur- och naturvårdsprogram för Sjöbo kommun.

SJO027 Ilstorps grustag (klass 2)



Foto: Per Blomberg/Skånska bilder

Motiv till klassning

Grustag med höga biotop- och artvärden. Området ingick inte i det regionala naturvårdsprogrammet från 1997 men områdets höga artvärden har uppmärksammats under senare år.

Beskrivning

Området består av ett stort grustag som fortfarande är i drift. De öppna sandiga markerna är mycket värdefulla för sandlevande kärlväxter och insekter och här finns många sällsynta och hotade arter. Här växer bl.a. sandgynnade arter som hedblomster, vittätel och gullklöver. I området finns en artrik vildbi- och fjärilsfauna. Vid dammen som har uppkommit genom täktverksamheten förekommer flera olika trollsländearter.

Biotopvärden

Sandiga marker med torräng och blottlagd sand.

Artvärden

Totalt har ett 40-tal rödlistade arter noterats sedan 1990, bland annat vittätel (NT), gullklöver (NT), åkerkulla (NT), knubbfrolöpare (VU), stubbhårsskuldrad rovflugan (VU), slåttersandbi (VU), storfibblebi (VU), ölandsgökbi (VU), mindre blåvinge (NT) och strandpadda (NT).

Ekologiska samband

Området ingår i stora värde-trakter för gräsmark och våtmark i GI:s planeringsunderlag och ligger utanför stor värde-trakt för sandmark.

Förutsättningar för bevarande

Återkommande störning av markskiktet för att gynna den biologiska mångfalden. Avslutad täktverksamhet växer snabbt igen och det finns behov av att sköta kringliggande marker för att gynna den biologiska mångfalden.

Status

Ingen.

Referenser

- ArtDatabanken. 2022. Artportalen enligt rödlistan 2020.
- Länsstyrelsen Skåne. 2022. Kartor och underlag för planeringsarbete Grön infrastruktur. Information finns på Länsstyrelsen Skånes hemsida.
- Sjöbo kommun. 2016. Grönstruktur- och naturvårdsprogram för Sjöbo kommun.
- Östrand, F & Franzén, M. 2011. Intressanta flugfynd i skånska torrmarksmiljöer (Diptera, Brachycera). FaZett 24:2.

SJO028 Östarp (klass 2)



Foto: Per Blomberg/Skånska bilder

Motiv till klassning

Betesmarker med höga biotop- och artvärden som har motiverat hög klassning i kommunens naturvårdsprogram. Bedömningen för de samlade naturvärdena i det regionala naturvårdsprogrammet från 1997 var också klass 2 för ett större område på Romeleåsens sluttning.

Beskrivning

Området består av sandiga marker med öppna odlingsmarker i söder, skogsmark i norr och gräsmarker mellan dessa. Längs med Orehusabäcken finns fuktiga marker som brukas som slåtteräng med efterbete. På de sandiga markerna växer bl.a. hedblomster, backtimjan, blåmunkar, dvärgserradella, backnejlika och trift medan man på den fuktiga ängsmarken finner arter som gökblomster, höskallra, smörbollor och orkidéer. Det stora antalet blommande växter lägger grunden för en mycket rik förekomst av insekter som är beroende av tillgång till pollen och nektar. Inom området finns friluftsmuseet Kulturens Östarp med gamla byggnader. Området är skyddat som kulturreservat. På den sandiga åkermarken i området finns gott om gamla åkerogräs som bl.a. den starkt hotade klubbfibblan. Vid gårdarna och i en allé finns flera värdefulla gamla lövträd. Hela området hyser en mycket rik insektsfauna med både vedlevande, sandlevande och dynglevande arter. Området hyser många sällsynta vildbin och har även en artrik fjärilsfauna. Mer än 550 ryggradslösa djur har noterats i området.

Biotopvärden

Sandiga betesmarker, fuktig slåtteräng och äldre lövträd.

Artvärden

Totalt är ett 80-tal rödlistade arter noterade i området sedan 1990. Många av arterna är knutna till förekomsten av sandiga gräsmarker eller äldre lövträd. Bland de hotade insekterna kan nämnas ölandsgökbi (VU), väddegökbi (VU), slåttersandbi (VU), monkelsolbi (VU), storfibblebi (VU), stäppbandbi (EN), stäppsmalbi (VU), sotsandbi (VU), hedpärlemorfjäril (VU), månhornsbagge (VU) och hårdyngbagge (VU). Området hyser även flera rödlistade växter, däribland fläcklungört (VU), hedblomster (VU), klubbfibbla (EN) och vittåtel (NT). Bland rödlistade lavar och svampar kan bokvårtlav (NT), gammelekslav (NT), oxtungssvamp (NT) och stenticka (NT) nämnas.

Ekologiska samband

Området ingår i en stor värdetrakt för sandmarker som sträcker sig ända upp till Södra Sandby i GI:s planeringsunderlag. Området ligger även i utkanten av stor värdetrakt för gräsmark. Delar av området ligger inom värdetrakt för ädellövskog, samt värdetrakt för ädellövträd/ek i öppna landskap. Orehusabäcken slingrar sig igenom området och sammansluts längre norr ut i Klingavälsån. Orehusabäcken utgör limnisk värdetrakt tillsammans med Klingavälsån.

Förutsättningar för bevarande

Fortsatt slåtter- och beteshävd och störning av fältskiktet. Bevarande av gamla träd och död ved.

Status

- En del av området tillhör kulturreservatet Kulturens Östarp (2021).
- Hela området är av riksintresse för naturvärden, Sandurområdet mellan Veberöd och Blentarp (2000).
- Stora delar av området är av riksintresse för friluftslivet, Vomb och Klingavälsån (2017).
- Stora delar av området ingår i riksintressen med geografiska bestämmelser, Sjö- och åslandskapet vid Romeleåsen i Skåne (1987).

- Strandskydd längs bäcken (upp till 100 meter).

Referenser

- ArtDatabanken. 2022. Artportalen enligt rödlistan 2020.
- Blomberg, P. 2019. Bevarandevärden på Romeleåsen. Underlag för materialförsörjningsprogram. Rapport 2019:18 Länsstyrelsen Skåne.
- Länsstyrelsen Malmöhus län. 1997. Från Sandhammaren till Kullaberg. Skånska natur- och kulturmiljöer.
- Länsstyrelsen Skåne. 2021. Beslut om bildande av naturreservatet Kulturens Östarp.
- Länsstyrelsen Skåne. 2021. Fastställelse av skötselplan för naturreservatet Kulturens Östarp.
- Länsstyrelsen Skåne. 2022. Kartor och underlag för planeringsarbete Grön infrastruktur. Information finns på Länsstyrelsen Skånes hemsida.
- Sjöbo kommun. 2016. Grönstruktur- och naturvårdsprogram för Sjöbo kommun.

SJO029 Tolånga ängar (klass 2)



Foto: Per Blomberg/Skånska bilder

Motiv till klassning

Ädellövskog med höga biotop- och artvärden som har motiverat hög klassning i kommunens naturvårdsprogram. I det regionala naturvårdsprogrammet 1997 fick den centrala delen som har naturskogsqualiteter klass 2 och resterande skogsområde klass 3.

Beskrivning

Tolånga ängar är ett skogsområde med dominans av bok med inslag av några mindre granplanteringar. Bokskogen är av ängstyp med inslag av lundflora som lundgröe, lundslok, hässlebrodd, gulplister, myskmadra, tandrot, ramslök och rödblåra. Delar av bokskogen har utvecklats mot en naturskog med höga biologiska naturvärden. I öster finns ett småskaligt odlingslandskap med omväxlande åkrar och betesmarker. Betesmarkerna är gödselpåverkade och främst av friskängskaraktär, men med spridda träd och buskar som bland annat ek och björk samt hassel, slån och hagtorn. I slänterna ned mot bäcken i öster och längs denna finns även al och ask.

Biotopvärden

Äldre ädellövskog och gräsmark med lång hävdkontinuitet.

Artvärden

Ett tiotal rödlistade arter har noterats i området sedan 1990. Bland dessa finns kärrjohannesört (NT), krusfrö (NT), grå kantarell (NT), spillkråka (NT) och entita (NT).

Ekologiska samband

Området ligger relativt isolerat i odlingslandskapet. Limniska spridningslänkar finns till Tolångaån.

Förutsättningar för bevarande

Bevarande av gamla träd och död ved. Fortsatt beteshävd utan gödselpåverkan.

Status

Ingen.

Referenser

- ArtDatabanken. 2022. Artportalen enligt rödlistan 2020.
- Länsstyrelsen Malmöhus län. 1997. Från Sandhammaren till Kullaberg. Skånska natur- och kulturmiljöer.
- Länsstyrelsen Skåne. 2022. Kartor och underlag för planeringsarbete Grön infrastruktur. Information finns på Länsstyrelsen Skånes hemsida.
- Sjöbo kommun. 2016. Grönstruktur- och naturvårdsprogram för Sjöbo kommun.

SJO030 Hagmarker mellan Hårderupshult och Ekeliden (klass 2)



Sveriges nationalblomma – liten blålocka. Foto: Josefin Persson/Länsstyrelsen Skåne

Motiv till klassning

Mosaiklandskap med höga biotopvärden som är högt klassad i kommunens naturvårdsprogram. I det regionala naturvårdsprogrammet från 1997 var den samlade bedömningen av naturvärdena klass 1, men den begränsade arealen och negativ gödselpåverkan gör att nuvarande bedömning motsvarar klass 2.

Beskrivning

Området är beläget mellan Hårderupshult och Ekeliden och består av flera hagmarker som tillsammans bildar ett mosaiklandskap med betesmark, skogsdungar och odlingsmark. Inom området finns många stenmurar och odlingsrösen som vittnar om det gamla odlingslandskapet. Skogspartierna är relativt fuktiga med en hel del al- och askskog. På torrare marker växer bl.a. ek och bok. I betesmarkerna finns arter som kärrtistel, skogsstarr, hundstarr, grönvit nattviol och kärrsilja.

Biotopvärden

Gräsmarker med lång hävdkontinuitet.

Artvärden

Flera naturvårdsarter och två rödlistade arter är noterade sedan 1990. De rödlistade arterna är skogslysing (NT) och stor sotdyna (NT).

Ekologiska samband

Området ligger mitt emellan värdeetrakter för gräsmarker i GI:s planeringsunderlag och har närliggande värdefulla gräsmarker både i väst och öst. Limnisk spridningslänk finns till Sniberupsån.

Förutsättningar för bevarande

Fortsatt beteshävd utan gödselpåverkan. Gallring av träd- och buskskikt på igenväxande hagmarker.

Status

Ingen.

Referenser

- ArtDatabanken. 2022. Artportalen enligt rödlistan 2020.
- Länsstyrelsen Malmöhus län. 1997. Från Sandhammaren till Kullaberg. Skånska natur- och kulturmiljöer.
- Länsstyrelsen Skåne. 2022. Kartor och underlag för planeringsarbete Grön infrastruktur. Information finns på Länsstyrelsen Skånes hemsida.
- Sjöbo kommun. 2016. Grönstruktur- och naturvårdsprogram för Sjöbo kommun.

SJO031 Bokeberg (klass 2)

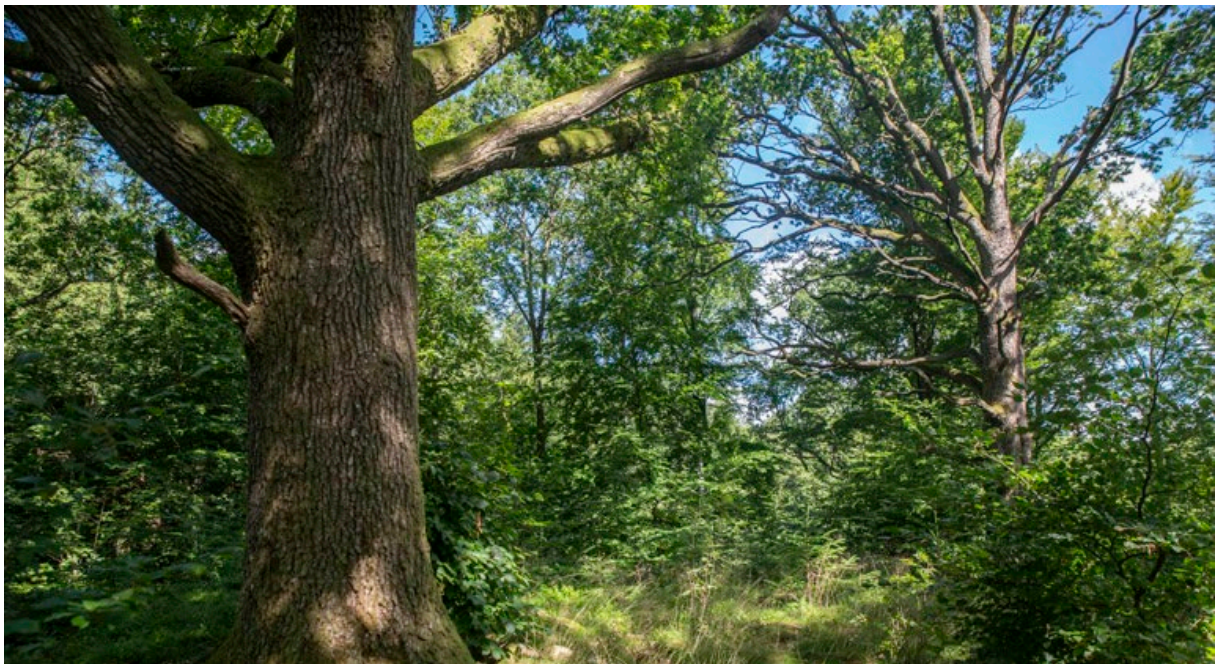


Foto: Per Blomberg/Skånska bilder

Motiv till klassning

Betesmark och skogspartier med höga biotop- och artvärden som har motiverat hög klassning i kommunens naturvårdsprogram. Även i det regionala naturvårdsprogrammet 1997 gavs hög klassning: klass 1 och 2 för olika delområden.

Beskrivning

Området ligger på gränsen mellan mosaiklandskapet på södra sluttningen och det mer sammanhängande skogslandskapet uppe på Linderödsåsen i kommunens norra kant. Kring

Sniberupsåns källflöden dominerar lövskog med inslag av mindre hagmarker. Längs bäcken finns fuktvegetation med tuvtåtel, kärrtistel, kärrdunört, gökblomster och skogslysing. Här finns också en enefälad som är kantad av topphuggna bokar. På fäladen växer bland annat rödven, gråfibbla, stenmåra och backtimjan.

Biotopvärden

Gräsmarker och äldre skogsmiljöer.

Artvärden

Flera naturvårdsarter och fyra rödlistade arter är noterade sedan 1990. De rödlistade arterna är backtimjan (NT), loppstarr (NT), skogslysing (NT) och sotnätfjäril (NT).

Ekologiska samband

Området innehar värdekärnor för gräsmark i GI:s planeringsunderlag och har spridningssamband med två större närliggande värdestrakter för gräsmark i norr och söder. Limniska spridningslänkar finns till Vollsjöån.

Förutsättningar för bevarande

Bevara äldre träd och död ved. Fortsatt beteshävd utan gödselpåverkan.

Status

Ingen.

Referenser

- ArtDatabanken. 2022. Artportalen enligt rödlistan 2020.
- Länsstyrelsen Malmöhus län. 1997. Från Sandhammaren till Kullaberg. Skånska natur- och kulturmiljöer.
- Länsstyrelsen Skåne. 2022. Kartor och underlag för planeringsarbete Grön infrastruktur. Information finns på Länsstyrelsen Skånes hemsida.
- Sjöbo kommun. 2016. Grönstruktur- och naturvårdsprogram för Sjöbo kommun.

SJO032 Östra Starrarp (klass 2)



Foto: Per Blomberg/Skånska bilder

Motiv till klassning

Betesmark med höga biotop- och artvärden. Området fanns med i det regionala naturvårdsprogrammet 1997 som klass 2. I det kommunala naturvårdsprogrammet har området klass 1.

Beskrivning

Igenväxande hagmark med varierande fuktighetsförhållanden. Träskiktet består främst av flerstammiga klibbalar och buskskiktet av hagtorn och tynande enar. Här växer bland annat skogslysing, kärrfibblor, harsyra, humleblomster och grönvit nattviol. På enefäladen finns en hedartad vegetation med bl.a. ljung och stenmåra. Här finns också rester efter en fägata och odlingsrösen.

Biotopvärden

Gräsmarker med lång hävdkontinuitet.

Artvärden

Flera naturvårdsarter men de enda rödlistade arter som har noterats sedan 1990 är skogslysing (NT) och gulsparv (NT).

Ekologiska samband

Området ingår i stor värdetrakt för gräsmarker i GI:s planeringsunderlag. Limnisk spridningslänk finns till Sniberupsån.

Förutsättningar för bevarande

Fortsatt beteshävd utan gödselpåverkan. Røjning och gallring på igenväxningsmarker.

Status

Ingen.

Referenser

- ArtDatabanken. 2022. Artportalen enligt rödlistan 2020.
- Länsstyrelsen Malmöhus län. 1997. Från Sandhammaren till Kullaberg. Skånska natur- och kulturmiljöer.
- Länsstyrelsen Skåne. 2022. Kartor och underlag för planeringsarbete Grön infrastruktur. Information finns på Länsstyrelsen Skånes hemsida.
- Sjöbo kommun. 2016. Grönstruktur- och naturvårdsprogram för Sjöbo kommun.

SJO033 Torpaklint (klass 2)



Foto: Per Blomberg/Skånska bilder

Motiv till klassning

Ädellövskog med höga biotop- och artvärden som har hög klassning i kommunens naturvårdsprogram. Området bedömdes ha samlade naturvärden motsvarande klass 1 i det regionala naturvårdsprogrammet från 1997, men idag är bedömningen att delar av området har påverkats negativt av skogsbruk, att storleken är begränsad och förekomsten av död ved är låg vilket inte motiverar högre än klass 2.

Beskrivning

Torpaklint är en miniatyrhorst med urberg som har blivit kvar då förskjutningar i berggrunden höjt och sänkt markytan. Berget består av granitgnejs med gångarter av basisk melafyr och röd syanitporfyr. I områdets södra del pågår fortfarande stembrytning av diabas. Den norra delen av

höjden består av bokskog med magrare partier högre upp och mer näringsrika i sluttningarna. Här finns bland annat lundslok, hässlebrodd, kruståtel, ekorrbar och harsyra. En liten sjö finns i den norra delen av området. I området finns en backsvalekoloni.

Biotopvärden

Äldre ädellövskog med förekomst av död ved.

Artvärden

17 rödlistade arter har noterats i området sedan 1990, varav de flesta är fåglar på tillfälligt besök. Bland de rödlistade arterna finns uddnate (NT), lundäxing (EN), skogssvingel (NT), bokvårtlav (NT), stinksyskevecklare (NT), smådopping (NT), backsvala (VU) och svartvit flugsnappare (NT).

Ekologiska samband

Området ligger inom värdetrakt för ädellövskog, samt värdetrakt för ädellövträd/ek i öppna landskap. Sjön utgör limnisk värdekärna med spridningslänk till Vombsjön i GI:s planeringsunderlag.

Förutsättningar för bevarande

Bevara äldre träd och död ved.

Status

- Liten del av området i nordost är skogligt biotopskyddsområde, 2005:1051.
- Hela området ingår naturminnet, Lundviva, Övedskloster (Primula elatior) 1958.
- Strandskydd runt sjön (upp till 100 meter).

Referenser

- ArtDatabanken. 2022. Artportalen enligt rödlistan 2020.
- Länsstyrelsen Malmöhus län. 1997. Från Sandhammaren till Kullaberg. Skånska natur- och kulturmiljöer.
- Länsstyrelsen Skåne. 2022. Kartor och underlag för planeringsarbete Grön infrastruktur. Information finns på Länsstyrelsen Skånes hemsida.
- Sjöbo kommun. 2016. Grönstruktur- och naturvårdsprogram för Sjöbo kommun.

SJO034 Bölvasen (klass 2)



Foto: Per Blomberg/Skånska bilder

Motiv till klassning

Igenväxande betesmark med höga biotop- och artvärden som har motiverat hög klassning i kommunens naturvårdsprogram. Området var inte med i det regionala naturvårdsprogrammet från 1997.

Beskrivning

Tidigare större sammanhängande betesmark, på gränsen till Skurups kommun, där den norra delen i Sjöbo kommun nu är ohävdad och växer igen. Fortfarande finns gläntor med artrik ängsvegetation och rikt insektsliv. Till florán hör bl.a. granspira, majnycklar, gullris, liten blåklocka och ängsstarr. I området finns också en anlagd damm. Nordfladdermus och barbastell har noterats i området.

Biotopvärden

Igenväxande hagmark som gränsar till hävdad naturbetesmark i Skurups kommun i söder.

Artvärden

Ett tiotal rödlistade arter har noterats i området sedan 1990. Bland dessa finns ängsnattviol (NT), borsttåg (NT), rödlänke (NT), lungrot (VU), granspira (NT) och barbastell (NT).

Ekologiska samband

Relativt isolerad förekomst av gräsmarker med lång hävdkontinuitet.

Förutsättningar för bevarande

Restaurering av hagmarken med återupptagen beteshävd.

Status

- Hela området ingår i landskapsbildsskyddsområdet Ågerup-Kullaröd (1971).

- Hela området ingår i riksintressen med geografiska bestämmelser, Sjö- och åslandskapet vid Romeleåsen i Skåne (1987).

Referenser

- ArtDatabanken. 2022. Artportalen enligt rödlistan 2020.
- Blomberg, P. 2019. Bevarandevärden på Romeleåsen. Underlag för materialförsörjningsprogram. Rapport 2019:18 Länsstyrelsen Skåne.
- Länsstyrelsen Skåne. 2022. Kartor och underlag för planeringsarbete Grön infrastruktur. Information finns på Länsstyrelsen Skånes hemsida.
- Sjöbo kommun. 2016. Grönstruktur- och naturvårdsprogram för Sjöbo kommun.

SJO035 Raftarp och Grenhus (klass 2)



Foto: Alex Regnér/Länsstyrelsen Skåne

Motiv till klassning

Torra betesmarker med höga biotop- och artvärden som har motiverat hög klassning i kommunens naturvårdsprogram. Området ingick inte i det regionala naturvårdsprogrammet från 1997 men har uppvärderats senare.

Beskrivning

Det centrala området i Snogholms strövområde består av sandiga marker som delvis har planterats med barrskog, men betydande arealer sandiga betesmarker återstår. De sandiga markerna ger förutsättningar för en intressant torrängsflora och ett rikt insektsliv. Här finns bland annat sandstarr, borsttågell, rödven, gråfibbla, rotfibbla, blåmonkar, hedblomster, backtimjan och gulmåra. I svackorna finns en artrik kärrvegetation med bland annat

kärrjohannesört. I dammarna förekommer större och mindre vattensalamander, lövgroda och ätlig groda. Kring gårdar och i bryn vid Grenhus finns gamla ädellövträd där ekoxe förekommer. På de sandiga markerna finns också en intressant insektsfauna med bl.a. många dyngbaggar och fjärilar. Tidigare har även lökgroda och sandödlor funnits i området.

Biotopvärden

Sandiga gräsmarker, dammar och kärr.

Artvärden

Ett 70-tal rödlistade arter har noterats i området sedan 1990. Bland de rödlistade kärlväxterna i området finns vårstarr (NT), gullklöver (NT), dvärgjohannesört (EN), rödlånke (NT) och hedblomster (VU). Bokvårtlav (NT) och bokkantlav (NT) finns på gamla bokar i området. Bland de rödlistade insekterna kan mulmknäppare (VU), likgul dyngbagge (NT), rakhornsvivel (NT), snedstreckad fältmätare (NT), mindre purpurmätare (NT) och grönt hedmarksfly (NT) nämnas. Till fågelfaunan i området hör bl.a. mindre hackspett (NT), spillkråka (NT), entita (NT), hussvala (VU) och gulsparv (NT). Sex rödlistade fladdermöss har noterats, däribland barbastell (NT), sydfladdermus (NT) och brunlångöra (NT).

Ekologiska samband

Området ingår i stor värde-trakt för gräsmarker som sträcker sig upp till Krankesjön. Klingavälsån förbinder Snogeholmsjön med Sövdesjön och utgör både värdekärna och värde-trakt i GI:s planeringsunderlag. Området ingår även i värde-trakt för ädellövskog samt värde-trakt för ädellövträd/ek i öppna landskap.

Förutsättningar för bevarande

Fortsatt beteshävd. Störning av markskiktet för att gynna sandlevande organismer.

Status

- Nästan hela området ingår i Snogeholms strövområde.
- Hela området är av riksintresse för naturvärden, Snogeholms-Skårbyområdet (2000).
- Hela området är av riksintresse för friluftslivet, Snogeholm-Sövde (2017).
- Liten del i nordost ingår i landskapsbildsskyddsområdet Sjölandskapet (1970).
- Hela området ingår i riksintressen med geografiska bestämmelser, Sjö- och åslandskapet vid Romeleåsen i Skåne (1987).
- Strandskydd längs ån i norr (upp till 300 meter).

Referenser

- ArtDatabanken. 2022. Artportalen enligt rödlistan 2020.
- Länsstyrelsen Skåne. 2022. Kartor och underlag för planeringsarbete Grön infrastruktur. Information finns på Länsstyrelsen Skånes hemsida.
- Sjöbo kommun. 2016. Grönstruktur- och naturvårdsprogram för Sjöbo kommun.

SJO036 Fyleverken (klass 2)



Foto: Alex Regnér / Länsstyrelsen Skåne

Motiv till klassning

Höga biotop- och artvärden i nedlagd täkt med sandiga branter och dammar. Området ingick inte i det regionala naturvårdsprogrammet från 1997 men har högsta klass i kommunens naturvårdsprogram.

Beskrivning

I den norra delen av Fyledalen ligger kvartsbrottet i Eriksdal. Här bröt Fyleverken kvartssand för tillverkning av bl.a. glas och färg. Området domineras av två större dammar som har uppkommit i samband med täktverksamheten. Sandiga branter stupar ner mot dammarna. Området är ohävdad och vegetationen karaktäriseras av torrängsflora med bl.a. stora bestånd av hedblomster, gullris, blåeld, fältmalört, getväppling och fibblor. Här och var finns partier med backtimjan. Sandbranterna utgör en utmärkt livsmiljö för både grävande vildbin och sandödlor. Flodsandbi har en av sina mycket få lokaler i landet vid Fyleverken. De örtrika miljöerna attraherar även en lång rad fjärilar till området, bl.a. rödfläckig blåvinge, mindre blåvinge och sexfläckig bastardsvärmare. Klockgroda och ätlig groda spelar i dammarna. Omkring den öppna marken växer en slyartad lövskog med inslag av tall. Både löv- och barrsly har börjat växa in i området. Fyleverken är idag ett populärt besöksmål och utsikten från den norra höjden är slående.

Biotopvärden

Sandiga ruderatmarker med värdefull torrängsflora och dammar.

Artvärden

Ett 50-tal rödlistade arter har noterats i området sedan 1990, men här finns sannolikt fler att upptäcka. Bland de rödlistade kärlväxterna finns klofibbla (NT), hedblomster (VU) och desmeknopp (NT). Den sällsynta mossan strandflikmossa (VU) har också noterats i området. Flera rödlistade insekter har påträffats i området, bl.a. spöklöpare (VU), långarmssäckbagge (NT), flodsandbi (VU), mjölfly (EN), streckbackfly (NT), mindre blåvinge (NT) och pestskräpsfjädermott (VU).

Ekologiska samband

Området ingår i värdestrakt för ädellövskog i GI:s planeringsunderlag. Fyleån är limnisk spridningslänk till Klingavälsån i norr och Nybroån i söder.

Förutsättningar för bevarande

Bortröjning av tall- och björksly på de öppna sandmarkerna med jämna mellanrum. På längre sikt kan störning av markskiktet för att gynna sandlevande arter vara positivt.

Status

- Hela området är av riksintresse för naturvården, Sjöbo Ora-Fyledalen-Nybroån med biflöden (2000).
- Hela området är av riksintresse för friluftslivet, Fyledalen (2017).

Referenser

- Ahlén, I. 2008. Barbastell och några andra ovanliga fladdermusarter i Sverige 2007. Rapport 2008-03-31 till Naturvårdsverket.
- Ahlén, I. 2012. Fyledalens fladdermusfauna. YstadNatur 49:6–10.
- ArtDatabanken. 2022. Artportalen enligt rödlistan 2020.
- Länsstyrelsen Skåne. 2022. Kartor och underlag för planeringsarbete Grön infrastruktur. Information finns på Länsstyrelsen Skånes hemsida.
- Nilsson, A. 2011. Inventering av vildbin på Björka övningsfält, i Fyleverken och Vitabäckshällorna (Sjöbo kn, Skåne län) med fokus på arter som omfattas av Åtgärdsprogram eller i övrigt är rödlistade. Länsstyrelsen Skåne.
- Sjöbo kommun. 2016. Grönstruktur- och naturvårdsprogram för Sjöbo kommun.
- VISS. 2022. Fyleån. VattenInformationssystem Sverige hemsida.
- Wickström, L. et al. 2021. Sandstenar och kvartsiter i Sverige – deras betydelse och användningsområden. SGU-rapport 2021:07.

SJO037 Sövdesjön (klass 2)



Foto: Per Blomberg/Skånska bilder

Motiv till klassning

Slättsjö med omgivande strandområden med höga biotop- och artvärden vilket har motiverat Natura 2000-område och naturreservat. I det regionala naturvårdsprogrammet från 1997 var sjön inte klassad men kringliggande marker bedömdes som klass 2 eller 3. Sjöns ekologiska status har förbättrats och de sandiga markerna runt sjön har uppvärderats sedan den förra bedömningen.

Beskrivning

Sövdesjön är avtrycket efter kvarliggande dödisblock och runt sjön finns varierande avlagringar med kullar, ryggformer och sänkor. Sjön är långgrund och omges nästan helt av sandstränder. Omgivningen runt sjön är mycket flack och sjön är kraftigt vindexponerad. I norra delen finns stora vassbälten. Sjön har tre öar, en i Kyrkviken och två i sjöns södra del. Den djupaste delen av sjön är ca 12 m djup. Sjön är näringsrik och blågrönalgbloomningar uppträder regelbundet sommartid. I Sövdesjön bedrivs både yrkes- och sportfiske. Fisksamhället domineras av vitfisk men är mycket artrik med fiskar som gädda, gös, abborre, gärs, ål, karp, björkna, braxen, benlöja, groplöja, mört, sarv, nors och öring. För att förbättra vattenkvalitet och siktdjup genomfördes 2018–2019 ett reduktionsfiske i Sövdesjön. Målet är att återställa balansen i fiskesamhället genom att minska andelen vitfisk. I sjön växer främst bladvass, kaveldun, jättegröe och gul näckros. Man kan också finna axslinga och kransalgen *Chara contaria*. Sövdesjön nyttjas flitigt för bad. Sövdesjön har i arbetet med miljömålet ”Levande sjöar och vattendrag” pekats ut av Naturvårdsverket som ett regionalt särskilt värdefullt vatten. Vidare är sjön belägen inom storområdet för Klingavälsån, som är utpekad som nationellt särskilt värdefull. Omgivningarna utgörs av lövskogar, planterad barrskog, öppna odlingsmarker och betesmarker. Djurlivet är

mycket rikt. Arter som kronhjort, dovhjort och rådjur är vanliga. Sjön är särskilt värdefull för rovfåglar, gäss och änder. Strandängarna runt sjön erbjuder bra miljöer för vadarfåglar. I gamla ekar öster om sjön förekommer ekoxe. Lövgroda och lökgroda förekommer i områdets småvatten och kärr. Tidigare har även strandpadda funnits i området. Norr om Sövdesjön ligger Sövde by med en kyrkogård vackert belägen på en udde i sjön. Den norra delen av västra stranden utgörs till övervägande del av planterad tallskog, men längs sjökanten finns bestånd med alskog på några platser. Strandängarna omedelbart söder om skogen har i sen tid odlats upp, men har ändå betydelse för fågellivet. Vid sydöstra stranden, vid Tockarp, finns öppna hagmarker och en kuperad, sandig fåladsmark som erbjuder fin utsikt över sjön. Ljung, blåbär och backtimjan ingår i florán. Holmabacken, sydväst om sjön, är en rullstensås som har bildats vid isavsmältningen. Från kullen erbjuds fina vyer över nejden. Kullens sydsida har en vegetation bestående av rödvenhed respektive fårsvingeltorräng. Nedanför Holmabacken, alldeles intill sjön, finns fuktängar och ett lövskogsbevuxet område med prunkande vårflora. Landskapsbilden i området är tilltalande och markerna är lämpliga för friluftsliv.

Biotopvärden

Grund slättsjö med strandängar, strandskogar och sandiga betesmarker.

Artvärden

Totalt har ca 100 rödlistade arter rapporterats sedan 1990, varav närmare 70 är fågelarter. Bland kärlväxterna kan nämnas dvärggag (CR), backsippa (VU), strandviol (VU), ängsnattviol (NT) och klubbfibbla (EN). Bland svamparna återfinns scharlakansvaxskivling (NT), räfflad nagelskivling (NT), oxtungsvamp (NT), tårticka (VU) och stenticka (NT). Rödlistade insekter i området är bl.a. mulmknäppare (VU), hedfrölöpare (NT) och mindre purpurmätare (NT). Bland häckfåglar kan nämnas rödrom (NT), havsörn (NT), spillkråka (NT), backsvala (VU) och sävsparv (NT). I området finns även lökgroda (VU), barbastell (NT), dammfladdermus (NT) och fransfladdermus (NT). Äkta målarmussla (NT) finns i området.

Ekologiska samband

Området är del av ett stort värdeetraktsbälte för gräsmarker, som löper från Krageholmssjön till Krankesjön och stora delar av landmiljön utgör värdekärnor för gräsmark i GI:s planeringsunderlag. Området innehåller även små värdekärnor för sandmarker, våtmarker och ädellövskog. Området ingår i en värdeetrakt för ädellövskog. Viktig biologisk produktion i sjön med spridningssamband längs vattendragen. Sjön är en limnisk värdekärna och ingår med närliggande sjöar i större sammanbundna värdeetrakter, samt i det Sydsvenska sjölandskapet.

Förutsättningar för bevarande

Fortsatt beteshävd och ingen gödselpåverkan. Ingen negativ påverkan på hydrologin och vattenkvaliteten i sjön. Bevarande av gamla träd och död ved samt gynnande av ersättningssträd till de värdefulla träden. Störning av markskiktet för att gynna sandlevande arter.

Status

- Sydöstra delen ingår i Snogeholm strövarområde.
- Strandskydd runt sjön (upp till 300 meter).

- Ett mindre område i norra delen är landskapsbildsskyddsområde, Klingavälsån-Karups nygård (1967).
- Ranås är skogligt biotopskyddsområde Biotopskydd 2006:285 (2006).
- Nästan hela området ingår i Natura 2000-område Sövdesjön SE0430172 (2004).
- Liten del ingår i Natura 2000-område Sövdeborg SE0430170 (2004).
- Stora delar ingår i Ramsarområdet Klingavälsån-Krankesjön (1974).
- Ett mindre område i södra delen ingår naturreservatet Navröd (1972).
- Hela området är av riksintresse för naturvården, Klingavälsån (2000).
- Hela området är av riksintresse för friluftslivet, Snogeholm-Sövde (2017).

Referenser

- ArtDatabanken. 2022. Artportalen enligt rödlistan 2020.
- Ekologgruppen. 2012. Sövdesjön. Redovisning från Sjödatabasen 2012-10-10. Länsstyrelsen Skåne.
- Länsstyrelsen Malmöhus län. 1972. Beslut om bildande av naturreservatet Navröd.
- Länsstyrelsen Malmöhus län. 1979. Fastställelse av skötselplan för naturreservatet Navröd.
- Länsstyrelsen Malmöhus län. 1997. Från Sandhammaren till Kullaberg. Skånska natur- och kulturmiljöer.
- Länsstyrelsen Skåne. 2017. Bevarandeplan för Natura 2000-området Sövdesjön SE0430172.
- Länsstyrelsen Skåne. 2018. Bevarandeplan för Natura 2000-området Sövdeborg SE0430170.
- Länsstyrelsen Skåne. 2022. Kartor och underlag för planeringsarbete Grön infrastruktur. Information finns på Länsstyrelsen Skånes hemsida.
- Naturvårdsverket 2012. Åtgärdsprogram för strandpadda 2013–2017. Rapport 6539.
- Persson, G & Svensson, J-E. 2004. Kvantitativa djurplanktonundersökningar i Sverige. När, var, hur och varför? Institutionen för miljöanalys, SLU.
- Ramsar. 2017. Ramsar informationsblad för Sverige, Klingavälsån-Krankesjön.
- Sjöbo kommun. 2016. Grönstruktur- och naturvårdsprogram för Sjöbo kommun.
- VISS. 2022. Sövdesjön. MS_CD: WA13434476 VISS EU_CD: SE616415-136415. VattenInformationssystem Sverige hemsida.

SJO038 Västra Starrarp (klass 2)



Foto: Per Blomberg/Skånska bilder

Motiv till klassning

Sumpskog och trädrik betesmark med höga biotopvärden. Området hade klass 2 även i det regionala naturvårdsprogrammet från 1997. I det kommunala naturvårdsprogrammet har området klass 1.

Beskrivning

Norr om Starrarp, nära gränsen till Hörby kommun, ligger två skogliga biotopskyddsområden. Skogen består främst av al- och björkskog på fuktig mark med inslag av ädellövsskog. Många av alarna är flerstammiga och har eventuellt har vuxit upp i stubbskottskog. Den östra skogen utgörs av en igenväxande hagmark som fortsätter österut och har öppna betade partier i norra kanten. Skogarna omges av öppet odlingslandskap förutom i nordöst där skogsmark ansluter. Norr om skogspartierna finns ett större hagmarkslandskap med vidkroniga träd och förekomst av död ved. Hela området bedöms som ett sammanhängande värdefullt naturområde.

Biotopvärden

Fuktig lövskog med värdefulla strukturer och substrat. Träd och buskrik naturbetesmark.

Artvärden

Flera naturvårdsarter men endast två rödlistade arter rapporterade på Artportalen sedan 1990. De rödlistade arterna som har noterats i området är skogslysing (NT) och svart majbagge (NT).

Ekologiska samband

Området ingår i stor värde-trakt för gräsmark i GI:s planeringsunderlag. Vattendraget i söder är en limnisk värdekärna och spridningslänk till Sniberupsån.

Förutsättningar för bevarande

Bevara äldre träd och död ved. Fortsatt beteshävd utan gödselpåverkan. Røjning och gallring av igenvuxna hagmarker och ökat betestryck.

Status

- I området finns två skogliga biotopskyddsområden, 2004:182 och 2004:183.
- Hela området är av riksintresse för naturvården, Kvarnberga-Härröd-Östra Sallerup-Gummarp-Sniberup (2000).

Referenser

- ArtDatabanken. 2022. Artportalen enligt rödlistan 2020.
- Länsstyrelsen Malmöhus län. 1997. Från Sandhammaren till Kullaberg. Skånska natur- och kulturmiljöer.
- Länsstyrelsen Skåne. 2022. Kartor och underlag för planeringsarbete Grön infrastruktur. Information finns på Länsstyrelsen Skånes hemsida.
- Sjöbo kommun. 2016. Grönstruktur- och naturvårdsprogram för Sjöbo kommun.

SJO039 Synteleje (klass 2)



Foto: Per Blomberg/Skånska bilder

Motiv till klassning

Naturbetesmark och dammar med höga biotop- och artvärden som har motiverat både naturreservat och Natura 2000-område. Större delen av området ligger i Ystad kommun. I det regionala naturvårdsprogrammet från 1997 ingick området i ett större område som bedömdes ha klass 1. I det kommunala naturvårdsprogrammet bedöms området motsvara klass 2.

Beskrivning

Syntelege ingår i ett större område (Skoghusets enefälad) som till största delen ligger i Ystad kommun. Syntelege består av en variationsrik betesmark med stort inslag av buskar och träd, småvatten och kärr i kuperad terräng. I söder finns en flack mossmark, delvis bevuxen med björk, med en artrik flora med bl.a. höskallra, darrgräs, majviva och tätört. Områdets småvatten hyser en rik groddjursfauna med arter som lövgroda, lökgroda, klockgroda och större vattensalamander och en rik svampflora med bl.a. flera rödlistade ängssvampar. I området finns flera stenmurar och utmarksbokar och -ekar.

Biotopvärden

Naturbetesmark med lång hävdkontinuitet, småvatten och värdefulla hagmarksträd.

Artvärden

I den del som ligger i Sjöbo kommun finns fyra rödlistade arter noterade sedan 1990, rödlänke (NT), majviva (NT), gulspurv (NT) och lökgroda (VU).

Ekologiska samband

Området ingår i en värdestrakt för våtmarker som sträcker sig söderut till Högestad i GI:s planeringsunderlag. Flera av gräsmarkerna är värdekärnor och området ingår i värdestrakt för gräsmarker. Området utgör också värdestrakt för ädellövskog, samt värdestrakt för ädellövträd/ek i öppna landskap.

Förutsättningar för bevarande

Fortsatt beteshävd utan gödselpåverkan samt återkommande röjningar av buskar och sly. Bevarande av gamla träd och död ved. Ingen igenväxning av småvatten med betydelse för områdets groddjur.

Status

- Norra delen av området ingår i naturreservatet Skoghusets enefälad (2019).
- Norra delen ingår i Natura 2000-område Skoghusets enefälad SE0430116 (2004).
- Stora delar är av riksintresse för naturvärden, Sjöbo Ora-Fyledalen-Nybroån med biflöden (2000).
- Stora delar är av riksintresse för friluftslivet, Fyledalen (2017).

Referenser

- ArtDatabanken. 2022. Artportalen enligt rödlistan 2020.
- Länsstyrelsen Malmöhus län. 1997. Från Sandhammaren till Kullaberg. Skånska natur- och kulturmiljöer.
- Länsstyrelsen Skåne. 2019. Beslut och skötselplan för Skogshusets enefälad, med bevarandeplan för Natura 2000-området Skoghusets enefälad.
- Länsstyrelsen Skåne. 2022. Kartor och underlag för planeringsarbete Grön infrastruktur. Information finns på Länsstyrelsen Skånes hemsida.
- Sjöbo kommun. 2016. Grönstruktur- och naturvårdsprogram för Sjöbo kommun.

SJO040 Vombsjön (klass 2)



Foto: Per Blomberg/Skånska bilder

Motiv till klassning

Höga biotop- och artvärden i sjön och på dess stränder. Delar av området ingick i det regionala naturvårdsprogrammet från 1997 som klass 2 och klass 3. Sjön och översilningsmarken vid Vressel har klass 1 i det kommunala naturvårdsprogrammet. Nationellt värdefullt vatten enligt naturvårdsverket och av Fiskeriverket utpekade som särskilt värdefullt vatten.

Beskrivning

Vombsjön är en av de större sjöarna i södra Skåne och ligger på sandig mark. Sjön är reglerad för vattentäkt till sydvästra Skåne och stränderna ligger ofta exponerade vid lågvatten. Vombsjön sänktes med 2,5 meter 1969 vilket påverkade både flora och fauna negativt. Sjön har trots det ett rikt fågelliv med främst många rastande och övervintrande arter. Fisket i Vombsjön bedrivs i stor omfattning, dels som sportfiske, dels som yrkesfiske. Trots sänkningen är sjön fortfarande en mycket produktiv sjö med förekomst av bl.a. abborre, gärs, gös, gädda, ål, insjööring och lake samt flera vitfiskarter som mört, sarv och benlöja. Värdefullt är att ålen har relativt fria utvandringvägar från sjön. Vid Vressel på östra stranden finns spår efter ett översilningssystem bevarat. Vid Vressel finns även torrängsflora med arter mandelblomma, hedblomster och trift. Strandpadda har noterats i området. Vombsjön är en välbesökt badsjö.

Biotopvärden

Limniska miljöer och varierade strandmiljöer runt sjön.

Artvärden

Ett mycket stort antal naturvårdsarter och totalt över 150 rödlistade arter noterade i Artportalen sedan 1990. Många av dessa är fågelarter eller finns främst på angränsande sandiga marker runt

sjön, men en del uppträder även i de sandiga strandmiljöerna. Bland de hotade arterna kan nämnas dvärggag (CR) som har en av sina få lokaler i landet kring Vombsjön, borstsäv (EN), färgkullaspetsvivel (VU), hedstumpbagge (VU), hedborre (VU), tofsvipa (VU), storspov (EN) och ål (CR).

Ekologiska samband

Vombsjön är en limnisk värdeattrakt i GI:s planeringsunderlag, med artrik fiskfauna. Viktiga limniska spridningsstråk från Björkaån och sjöns tillrinnande vattendrag via sjön till Kävlingeån. Gräsmarkerna i söder har spridningssamband med andra gräsmarker längs Björkaån.

Förutsättningar för bevarande

Ingen negativ påverkan på vattenkvaliteten. Bevarande av gamla träd och död ved. Fortsatt hävd av betesmarker. Störning av markskiktet på sandiga marker kan vara gynnsamt för sandlevande arter.

Status

- Hela sjön är vattenskyddsområde, Vomb (inom Eslöv, Sjöbo) 1998.
- Strandskydd längs strandlinjen (upp till 300 meter).
- Landområdet ingår i naturminnet Lundviva, Övedskloster (Primula elatior) 1958.
- En liten del i sydöst ingår i Natura 2000-området Övedskloster SE0430168 (2004).
- Hela sjön är av riksintresse för friluftslivet, Vomb och Klingavälsån (2017).
- Utpekad som nationellt värdefullt vatten med avseende på naturvärden och nationellt särskilt värdefullt vatten med avseende på fiskevärden inom miljö kvalitetsmålet levande sjöar och vattendrag.

Referenser

- ArtDatabanken. 2022. Artportalen enligt rödlistan 2020.
- Ekologgruppen. 2012. Vombsjön. Redovisning från Sjödatabasen 2012-10-09. Länsstyrelsen Skåne.
- Ekologgruppen. 2017. Vombsjön - Faktasammanställning 2017. På uppdrag av Kävlingeåns vattenråd.
- Eriksson, M., Davidsson, T. & Kullberg, A. 2001. Test av System Aqua 2000 – Skåne. Rapportserien Skåne i utveckling 2001:1, Länsstyrelsen Skåne.
- Hamrin, S.F., Soler, T., Eriksson, M., Svensson, J., Linge, H., Cronberg, G och Romare, P. 1998. Från sediment till fisk - en översiktlig studie av Vombsjöns ekosystem 1994-95. Fiskeriverket rapport 1: 77-105.
- Lundkvist, E & Sandsten, H. 2012. Bottenfauna i Vombsjön 2011. Rapport 2012:13 Länsstyrelsen Skåne.
- Länsstyrelsen Malmöhus län. 1997. Från Sandhammaren till Kullaberg. Skånska natur- och kulturmiljöer.
- Länsstyrelsen Skåne. 2011. Inventering av Barbastell i Skåne 2007–2009. Rapport 2011:10.

- Länsstyrelsen Skåne. 2016. Bevarandeplan för Natura 2000-område Övedskloster SE0430168.
- Länsstyrelsen Skåne. 2022. Kartor och underlag för planeringsarbete Grön infrastruktur. Information finns på Länsstyrelsen Skånes hemsida.
- Länsstyrelsen Skåne. 2022. Nationellt värdefulla och särskilt värdefulla vatten. Information finns på Länsstyrelsen Skånes hemsida.
- Sjöbo kommun. 2016. Grönstruktur- och naturvårdsprogram för Sjöbo kommun.
- VISS. 2022. Vombsjön. MS_CD: WA93795099 VISS EU_CD: SE617666-135851. VattenInformationssystem Sverige hemsida.