



Länsstyrelsen
Västerbotten

Beslut

Datum
2021-06-02

Ärendebeteckning
511-3064-2020
Ärendebeteckning
2402098

1(12)

Enligt sändlista

Beslut för naturreservatet Tjärnbergsheden i Skellefteå kommun

(3 bilagor)

Beslut

Länsstyrelsen i Västerbotten förklarar med stöd av 7 kap 4 § miljöbalken (1998:808) det område som redovisas på bifogad karta, bilaga 1, som naturreservat.

För att uppnå och tillgodose syftet med naturreservatet Tjärnbergsheden beslutar Länsstyrelsen med stöd av 7 kap. 5, 6 och 30 §§ miljöbalken samt 22 § första stycket förordningen (1998:1252) om områdesskydd att nedan angivna föreskrifter ska gälla för naturreservatet.

Med stöd av 3 § förordningen (1998:1252) om områdesskydd fastställer Länsstyrelsen bifogad skötselplan, bilaga 2.

Beslutet riktar sig till var och en, fastighetsägare och innehavare av särskild rätt, vars rättigheter att använda mark- och vattenområden berörs inom reservatsområdet. Beslutet riktar sig även till allmänheten.

I och med att detta beslut har vunnit laga kraft upphör de delar som rör Tjärnbergshedens naturreservat i Länsstyrelsens beslut 1997-01-27 Förordnande om naturreservat för domänreservat i Skellefteå kommun, Västerbottens län (dnr. 231-10449/96), samt de delar som rör Tjärnbergsheden naturreservat i länsstyrelsens beslut 2009-02-26 Beslut om fastställande av reviderade skötselplaner, Västerbottens län (dnr.512-8094-2005) att gälla enligt 7 kap. 7 § miljöbalken.

Länsstyrelsen beslutar att detta beslut ska kungöras.

Administrativa uppgifter

Namn	Tjärnbergsheden
Dossiernummer	2402098
NVR-id	2001624
Natura 2000, områdeskod	SE0810101
Kommun	Skellefteå
Län	Västerbotten
Lägesbeskrivning	2 mil SV om Skellefteå
Ekonomiska kartan	22K 5H
Mittkoordinat	1735850/7176400 (Sweref 99 TM)
Natureografisk region	30a, vågig bergkullterräng

Gräns	Se bifogad beslutskarta, bilaga 1.
Markägare	Sveaskog
Fastighet	Tjärnbergsheden 1:1
Förvaltare	Länsstyrelsen
Totalareal	99 hektar
Areal produktiv skog	84 hektar

Syftet med naturreservatet

Syftet med reservatet är att bevara, vårda och återställa ett ekosystem med naturskogsartad skog och andra ingående naturtyper samt naturreservatets helhetsvärden i form av ett stort sammanhängande område med i huvudsak orörd karaktär. I ekosystemet ingår såväl mark och vatten som växter och djur. Naturliga processer, både långsamma förändringar som sker i vegetationen och mer eller mindre regelbundet förändrande processer som till exempel stormfällning, extrema klimatförhållanden, översvämning, skogsbrand, insektsangrepp samt svampars och insekters nedbrytning av ved med mera tillåts fortgå ostört. Naturskogar var vanliga för något århundrade sedan men är idag sällsynta och utgör nu en värdefull livsmiljö för flera ovanliga och hotade arter. Syftet är därför också att vårda och bevara värdefulla livsmiljöer och den biologiska mångfalden knuten till naturreservatets naturtyper.

Inom ramen för bevarandet av naturmiljöer ska reservatet också tillgodose behovet av områden för friluftslivet.

Syftet ska uppnås genom att naturmiljöer och friluftsanläggningar sköts ändamålsenligt, antingen genom fri utveckling eller med aktiva skötselåtgärder. För områdets våtmarker kan det innebära att återställa den naturliga hydrologin och för skogar med brandkaraktär kan brand eller brandefterliknande åtgärder bli aktuella. Bekämpande av, för området, främmande arter ska vara möjligt med syfte att bevara områdets naturliga flora och fauna. Information om naturreservatet ska finnas tillgänglig för att underlätta för allmänhetens friluftsliv.

Skälen för beslutet

Naturreservatet Tjärnbergsheden är ett stort naturskogsområde i en region med brist på skyddade skogar. Reservatet är ett obrutet och varierat naturskogsområde med allmän förekomst av naturskogsstrukturer så som gamla och grova träd, lövträd och död ved i olika nedbrytningsstadier. Dessa skogar är viktiga för många rödlistade arter som är beroende av naturskogsmiljöer och som därför har små möjligheter att fortleva i ett brukat skogslandskap. De prioriterade bevarandevärdena i Tjärnbergshedens naturreservat består av en gammal granskog med bitvis hög bonitet, av lågproduktiv, brandpräglad tallhed samt av en större opåverkad myr. I området finns även mindre, dikningspåverkade myrar samt dikningspåverkade sumpskogar vilka har potential att utveckla höga naturvärden om den naturliga hydrologin återställs. De höga naturvärden som dokumenterats kräver ett omfattande och långsiktigt skydd för att kunna bevaras och utvecklas.

Tjärnbergsheden ingår i EU:s Natura 2000-nätverk och skyddas enligt Art- och habitatdirektivet. De utpekade naturtyperna 7140 Öppna mossar och kärr, 9010 Taiga och 91D0 Skogsbevuxen myr beskriver också de prioriterade bevarandevärdena.

Skäl för att upphäva tidigare reservatsbeslut och skötselplan

Idag vet vi att det tar mycket lång tid för dikespåverkade myrar att läka naturligt, liksom att naturvärden och arter knutna till skogar som utvecklats och präglats av regelbundna bränder missgynnas av dagens skogsbruk och effektiva brandbekämpning. I båda fallen kan naturvärdena och arterna stärkas och gynnas genom aktiva åtgärder. Det är även ett faktum att främmande arter kan få en negativ effekt på den naturliga florans och faunan om de etableras inom ett skyddat område. Det ursprungliga reservatsbeslutet för Tjärnbergsheden (1997-01-27) medgav dock inte åtgärder för att hydrologiskt återställa påverkade myrar, genomföra kontrollerade bränningar eller brandeferliknande åtgärder eller att bekämpa främmande arter. Detta nya beslut medger denna typ av åtgärder, vilket ökar möjligheten att uppfylla syftet med reservatet och bevarandemålen för Natura 2000-området. I övrigt innebär det nya beslutet inga väsentliga förändringar, vare sig i avgränsning, syfte, skäl för områdesskydd eller inskränkningar i användandet av området.

Reservatsföreskrifter

A. Föreskrifter enligt 7 kap. 5 § andra stycket miljöbalken om inskränkningar i rätten att använda mark- och vattenområden.

Det är förbjudet att:

1. uppföra byggnad eller annan anläggning som till exempel mast eller vindkraftverk,
2. anlägga eller förändra väg, parkeringsplats, stängsel, stig, spång, ledning eller rör,
3. bedriva täkt eller annan verksamhet som förändrar marktopografi eller dräneringsförhållanden som till exempel att gräva, plöja, spränga, borra, schakta, dika, rensa eller utfylla,
4. tippa, dumpa eller anordna upplag,
5. utföra skogsbruksåtgärder som till exempel att avverka samt att flytta, ta bort eller på annat sätt skada levande eller döda träd eller buskar, såväl stående som liggande,
6. inplantera för området främmande arter eller stammar,
7. framföra motordrivna fordon,
8. släppa ut eller sprida gifter, vådliga ämnen, bekämpningsmedel, jordförbättringsmedel, kalk eller växtnäringsämnen.

B. Föreskrifter enligt 7 kap. 6 § miljöbalken om vad fastighetsägare och innehavare av särskild rätt till fastighet förpliktigas att tåla.

Markägare och innehavare av särskild rätt till marken förpliktigas att tåla att följande anordningar uppförs och åtgärder vidtas för att tillgodose syftet med reservatet, där inget annat anges avses hela reservatet:

1. utmärkning av reservatets gränser enligt Naturvårdsverkets riktlinjer,
2. uppsättning och underhåll av informationstavlor,
3. anläggande, utmärkning och underhåll av enklare grillplats, led och vid behov spång,
4. underhåll och utmärkning av befintliga stigar, inklusive slyröjning och kaping av träd som ramlat över stigen. Träden ska lämnas i reservatet,
5. borttagning av främmande arter,
6. åtgärder för att restaurera hydrologin i och intill områdets våtmarker och sumpskogar, t ex igenläggning av diken och avverkning av skog som uppkommit i anslutning till befintliga diken. Träden ska lämnas i reservatet,
7. naturvårdande åtgärder för att stärka naturvärden och gynna arter knutna till brandpräglad skog/taiga, till exempel naturvårdsbränning inklusive anläggande av mineraljordssträngar, brandefterliknande åtgärder och ut-hägn av klövvilt,
8. undersökning och dokumentation av områdets djur- och växtarter samt mark- och vattenförhållanden.

C. Föreskrifter enligt 7 kap. 30 § miljöbalken om rätten att färdas och vistas, samt om ordningen i övrigt, inom naturreservatet.

Det är förbjudet att:

1. göra åverkan på berg eller mark, till exempel genom att måla, borra, rista, hacka, gräva eller omlagra,
2. fälla, flytta, ta bort eller på annat sätt skada levande eller döda träd eller buskar, såväl stående som liggande. Undantag gäller för att ta torra kvistar för att använda till lägereld,
3. störa djurlivet, till exempel genom att klättra i boträd eller medvetet uppehålla sig nära rovfågelbo, lya eller gryt,
4. framföra motordrivet fordon,

5. sätta upp tavla, plakat, affisch, skylt och därmed jämförbar anordning annat än tillfälligt.

Det är vidare utan Länsstyrelsens tillstånd förbjudet att

6. plocka eller insamla växter eller växtdelar, inklusive mossor, lavar eller svampar med undantag för icke fridlysta blommor, bär- och matsvamp för eget behov,
7. fånga eller insamla ryggradslösa djur,
8. använda naturreservatet för organiserade tävlingar, lägerverksamhet eller liknande.

Undantag från föreskrifterna

Föreskrifterna ska inte utgöra hinder för

- a) förvaltaren av naturreservatet, eller den som förvaltaren uppdrar åt, att vidta de åtgärder som anges i B-föreskrifterna med stöd av 7 kap. 6 § miljöbalken i detta beslut,
- b) renskötsel i enlighet med rennäringslagen (1971:437) och terrängkörningsförordningen (1978:594),
- c) att kvista träd och att röja buskar och sly från befintliga jaktpass i syfte att upprätthålla befintliga siktgator i skog,
- d) uttransport av fällt högvilt med motorfordon.

Ärendets beredning

Tjärnbergsheden avsattes som domänreservat den 21 december 1964 av dåvarande Domänverket på kronoparken Tjärnbergsheden, inom Burträsk revir. I samband med Domänverkets bolagisering 1992 gjorde Länsstyrelsen, på uppdrag av Naturvårdsverket, en bedömning av vilka domänreservat i länet som hade sådana särskilda naturvärden att de bör ges skydd som naturreservat.

Naturvårdsverket och AssiDomän slöt 1995 ett avtal om naturreservatbildning av ett antal särskilt värdefulla domänreservat i hela landet.

Tjärnbergsheden inkluderades, tillsammans med ytterligare fem naturreservat i Skellefteå kommun, i beslut 231-10449/96 som fattades 27 januari 1997. I samband med detta beslutades även skötselplaner för respektive område.

År 2005 pekades området ut som Natura 2000-område och 2016 fastställdes bevarandeplanen för Natura 2000-området. 2009 reviderades och fastställdes en ny skötselplan för Tjärnbergshedens naturreservat.

Under de senaste åren har kunskapen om, erfarenheterna av och de praktiska möjligheterna till hydrologiska återställningar, kontrollerade bränningar och brandefferliknande åtgärder inom skyddade områden ökat. Även behoven och erfarenheterna av hantering av främmande arter har ökat. Eftersom Länsstyrelsen kan se att dessa typer av åtgärder skulle kunna bidra mycket

till syftet och ha positiv betydelse för bevarandevärdena inom Tjärnbergshedens naturreservat, men det gamla beslutet inte medgav sådana åtgärder, påbörjades 2020 en process för att revidera det gamla beslutet och skötselplanen.

Under 2020 presenterades ett förslag till ny skötselplan samt ett tilläggsbeslut med tre nya föreskrifter för reservatet till berörda sakägare och myndigheter. I samband med detta meddelade Naturvårdsverket att det inte var lämpligt att genomföra revideringen i form av ett tilläggsbeslut och föreslog istället att hela det gamla beslutet samt skötselplanen skulle upphävas och ersättas med föreliggande nya beslut och skötselplan för Tjärnbergshedens naturreservat.

Det nya, föreliggande reservatsbeslutet innebär tillägg i föreskrifterna som möjliggör hydrologisk återställning, kontrollerad bränning och brandefterliknande åtgärder samt borttagande av främmande arter. Utöver detta har även vissa justeringar av övriga föreskrifter gjorts för att modernisera dem. Främst har föreskrifter som inte bedöms behövas för att nå syftet för reservatet tagits bort (förbud mot att tälta, elda och att förnya eller utvidga upplåtelse för jakt utan tillstånd), medan förbud mot att plantera in främmande arter har lagts till. Även formuleringarna av syfte och skäl samt de beskrivande texterna i beslutet har justerats och preciserats, dock utan att väsentligt ändra innebörden i dessa.

Nedan beskrivs kort de synpunkter som kommit in angående förslaget till nytt beslut och nya skötselplan, samt Länsstyrelsens svar:

- Maskaure Sameby meddelar i sitt yttrande på förslaget om tilläggsbeslut att samebyn inte vill att det sker bränning på marker som är lavbärande.

Länsstyrelsen samråder alltid med berörd sameby i samband med planerandet av större skötselåtgärder, som till exempel bränningar. Maskaure sameby kommer då ha möjlighet att mer i detalj beskriva inom vilka områden de motsätter sig bränning. I dessa delar kan då istället alternativa skötselåtgärder planeras som inte påverkar marklaven negativt.

- Skellefteå kommun ser positivt på förslaget till tilläggsbeslut och ny skötselplan men önskar lite mer åtgärder för att förbättra området för besökare. Framförallt föreslår kommunen mer skyltning och parkeringsmöjligheter, men även en enkel grillplats eller liknande i området.

Länsstyrelsen ser positivt på förslaget till möjligheterna att i framtiden anlägga en enkel grillplats inom området och har inkluderat denna möjlighet i B-föreskrifterna.

- Naturvårdsverket har inget att invända mot de föreslagna nya föreskrifterna och den nya skötselplanen, men påpekar att formellt bör de tilltänkta förändringarna inte göras genom ett tilläggsbeslut. Naturvårdsverket föreslår istället att länsstyrelsen upphäver tidigare

beslut och skötselplan och istället fattar ett nytt reservatsbeslut för området och då även passar på att justera B-föreskrifterna så att inga hänvisningar till skötselplanen finns med bland föreskrifterna.

Länsstyrelsen har utifrån naturvårdsverkets yttrande tagit fram ett förslag till nytt beslut för Tjärnbergshedens naturreservat (föreliggande) som när det vinner laga kraft även innebär att det tidigare beslutet (1997-01-27) och skötselplanen (2009-02-26) för området upphävs.

- Naturskyddsföreningen Skellefteåkreetsens styrelse samt en privatperson önskar att den befintliga stigen som går från kyrkstigens mitt och rakt söderut märks upp bättre samt att den leds om något i söder så att den ansluter någon av de befintliga skogsbilvägarna istället för en privat gårdsplan. Vid hydrologisk återställning önskar styrelsen och privatpersonen även att vattennivån höjs gradvis under flera år för att skydda arter som vant sig vid lägre vattenstånd samt att det vid naturvårdsbränning hellre bränns mindre och ofta än mycket och sällan.

Länsstyrelsen är öppna för att den befintliga stigen som går från kyrkstigens mitt och rakt söderut markeras ut på ett hänsynsfullt sätt. Åtgärden är dock inget som prioriteras av Länsstyrelsen i områdets skötselplan. Om någon förening önskar markera stigen bör länsstyrelsen kontaktas först. En eventuell omledning av stigen bör ske utanför reservatet. Om stigen ska markeras eller ledas om bör kontakt alltid först tas med berörd markägare.

Vid hydrologisk återställning täpps grävda diken igen och ofta görs alla åtgärder i ett område vid ungefär samma tillfälle. Vattenytan höjas sedan i den takt som vattnet naturligt fyller på uppströms dämnet. Processen liknar den naturliga process som sker när en bäver dämmer i ett vattendrag.

Naturvårdsbränningar inom ett reservat genomförs ibland på ett större område och ibland i flera mindre områden med några års mellanrum beroende på t.ex. naturgivna förutsättningar, väderförhållanden och resurser. Exakt hur det kan komma att göras i Tjärnbergsheden bestäms i samband med den brandplan som görs inför varje enskild bränning.

Föreningen Kyrkstigen och Sveaskog har avstått från att yttra sig angående förslaget till nytt beslut.

Beskrivning av reservatet

Tjärnbergshedens naturreservat ligger ca 2 mil SV om Skellefteå. Reservatet har en odramatisk topografi och sluttar överlag svagt åt söder. Hela reservatet avvattnas åt söder via bland annat Rackbäcken som ingår i Bureälvens avrinningsområde. Den tydligt naturskogsartade skogen med förekomster av mycket gamla träd och död ved i olika grovlekar och nedbrytningsstadier utgör huvudskälet till skydd av Tjärnbergsheden. Skogen kan grovt delas in i

fyra delområden med relativt olika karaktärer; mosaik av sumpskogar, grov och högre grannaturskog, mager, gammal brandpräglad tallskog och äldre skiktad barrblandskog.

Reservatets våtmarker utgörs dels av de starkt dikningspåverkade skvattram-tallskogarna och fattigkärren i reservatets södra del, dels av delar av den hydrologiskt intakta Stor-Brännvattsmyran i reservatets norra del.

Igenom reservatet går en gammal kyrkstig som leder mellan Burträsk och Skellefteå.

Länsstyrelsens motivering

Motiv för skyddet är att bevara områdets helhetsvärden. Områdets värdefulla strukturer har utvecklats genom att naturliga processer fått verka relativt ostört under lång tid. För att områdets naturvärden ska bevaras och utvecklas behöver det därför undantas från skogsproduktion och annan exploatering som innebär att naturvärdena påtagligt skulle skadas.

Områden med naturskog blir allt mer sällsynta i länet och att skydda dessa kvarvarande fragment av det ursprungliga skogslandskapet är avgörande för att bevara den biologiska mångfalden.

Motiv för att upphäva reservatsbeslutet från 1997 och istället ersätta det med föreliggande beslut och skötselplan är att i Tjärnbergshedens naturreservat finns diken som påverkar en del av områdets myrar och sumpskogar på ett negativt sätt. För att uppnå gynnsam bevarandestatus för dessa naturtyper behöver diken läggas igen, något som det gamla beslutet från 1997 inte medger.

Ytterligare motiv för att ta ett nytt beslut är att reservatets skogar i delar är brandpräglade och hyser naturvärden som är kopplade till brandhistorik. Gamla brandpräglade skogar blir alltmer sällsynta i landskapet, en följd av storskaligt skogsbruk och en effektiv brandbekämpning. För att kunna bibehålla och öka dessa värden har Länsstyrelsen i och med det här beslutet även möjliggjort naturvårdsbränning och brandefterliknande åtgärder i reservatet. Likaså medger detta nya beslut bekämpande av främmande arter, vilket är något som kan förväntas öka i takt med klimatförändringarna men som inte medgavs inom ramen för reservatsbeslutet från 1997.

Förenlighet med miljömål, friluftsmål och EU-direktiv

Naturreservatet Tjärnbergsheden bidrar till att uppnå flera miljökvalitetsmål: Målet *Levande skogar* genom att ca 83 hektar produktiv skogsmark med naturvärden ges ett långsiktigt skydd. Målet *Myllrande våtmarker* genom att 16 hektar myrmark ges ett långsiktigt skydd. Reservatet bidrar dessutom till att nå miljömålet *Ett rikt växt- och djurliv* genom att förekommande typiska arter ges ett långsiktigt skydd, samt det nationella friluftsmålet *Tillgänglig natur för friluftsliv* genom att naturmiljöernas höga upplevelsevärden bevaras.

Området för Tjärnbergshedens naturreservat är också ett Natura 2000-område, skyddat enligt *Art- och habitatdirektivet*. De krav som ställs på bevarande av områdets naturvärden utifrån dess status som Natura 2000-område utgör också ett motiv för ett starkt naturskydd av området. Skyddet bidrar till att uppnå gynnsam bevarandestatus för områdets utpekade Natura 2000-naturtyper på biogeografisk nivå.

Länsstyrelsens bedömning

Länsstyrelsen bedömer att skogsbruk inte går att förena med ett bevarande av områdets höga naturvärden.

Naturreservat är en lämplig skyddsform för områden som är stora och sammansatta med flera olika värdefulla naturmiljöer och där det krävs starka restriktioner under lång tid för att värdena ska kunna bibehållas och utvecklas. Länsstyrelsen har bedömt att Tjärnbergsheden därför, i enlighet med miljöbalkens mål om skydd av värdefulla natur- och kulturmiljöer och bevarande av biologisk mångfald (1 kap. 1 § miljöbalken), fortsatt ska skyddas som naturreservat enligt 7 kap. 4 § miljöbalken.

Länsstyrelsen bedömer att de positiva effekterna av att bevara området överväger de negativa effekterna som orsakas av inskränkningarna i markanvändning. Vid avvägning enligt 7 kap. 25 § miljöbalken har Länsstyrelsen funnit att föreskrifterna inte går längre än vad som krävs för att syftet ska uppnås.

Länsstyrelsen bedömer vidare att kravet på synnerliga skäl för upphävande av tidigare beslut och skötselplan är uppfyllt eftersom det tidigare beslutet ersätts av ett annat beslut som innebär ett motsvarande områdesskydd, samtidigt som det nya beslutet medger åtgärder som ökar möjligheten att uppfylla syftet med reservatet.

Konsekvensutredning

I enlighet med vad som sägs i 4 och 5 §§ förordningen (2007:1244) om konsekvensutredning vid regelgivning, bedömer Länsstyrelsen att ordningsföreskrifterna enligt 7 kap. 30 § miljöbalken innebär så begränsade kostnadsmissiga och andra konsekvenser att det saknas skäl för en konsekvensutredning av regelgivning.

Upplýsningar

Föreskrifterna under C ovan, enligt 7 kap. 30 § miljöbalken om rätten att färdas och vistas samt om ordningen i övrigt inom naturreservatet, gäller omedelbart även om beslutet överklagas.

Länsstyrelsen vill erinra om att utöver reservatsföreskrifterna gäller även andra lagar, förordningar, och föreskrifter för området. Av särskild betydelse är att området är utpekade som ett Natura 2000-område enligt EU's Art- och habitatdirektiv (92/43/EEC). Beträffande Natura 2000-området gäller tillståndsplikt enligt 7 kap. 28a-29b §§ miljöbalken för åtgärder och verk-

samheter som direkt eller indirekt kan komma att påverka utpekade naturtyper eller på ett betydande sätt kan påverka naturmiljön och arter i övrigt. Det gäller även åtgärder som vidtas utanför Natura 2000-området.

Före anordnandet av fasta renskötselanläggningar ska samråd ske med Länsstyrelsen enligt 12 kap 6 § miljöbalken, enligt vad som framgår av 7c § förordningen (1998:904) om anmälan för samråd.

Länsstyrelsen kan med stöd av 7 kap. 7 § miljöbalken medge dispens från meddelade föreskrifter om det finns särskilda skäl och om det är förenligt med föreskriftens syfte.

Enligt 29 kap. 2 och 2a §§ miljöbalken gäller bland annat att brott mot föreskrift som meddelats enligt 7 kap. miljöbalken kan medföra straffansvar. Har någon vidtagit åtgärd i strid med meddelad föreskrift, kan länsstyrelsen enligt 26 kap. 9 och 14 §§ miljöbalken vid vite förelägga om rättelse.

Enligt 4 § skogsvårdslagen (1979:429) ska lagens bestämmelser eller föreskrifter inte tillämpas i den mån de strider mot föreskrifter som har meddelats med stöd av 7 kap. miljöbalken.

Detta beslut kan överklagas hos regeringen, Miljödepartementet, se bilaga 3. Den som vill göra anspråk på ersättning eller kräva inlösen av fastighet ska väcka talan hos mark- och miljödomstolen mot staten inom ett år från det att beslutet på vilket anspråket grundas har vunnit laga kraft. I annat fall går rätten till ersättning eller inlösen förlorad.

De som medverkat i beslutet

Beslutet har fattats av landshövding Helene Hellmark Knutsson med handläggare Åsa Granberg som föredragande.

Beslutet godkänns i Länsstyrelsens elektroniska system och har därför inga namnunderskrifter.

Helene Hellmark Knutsson

Åsa Granberg

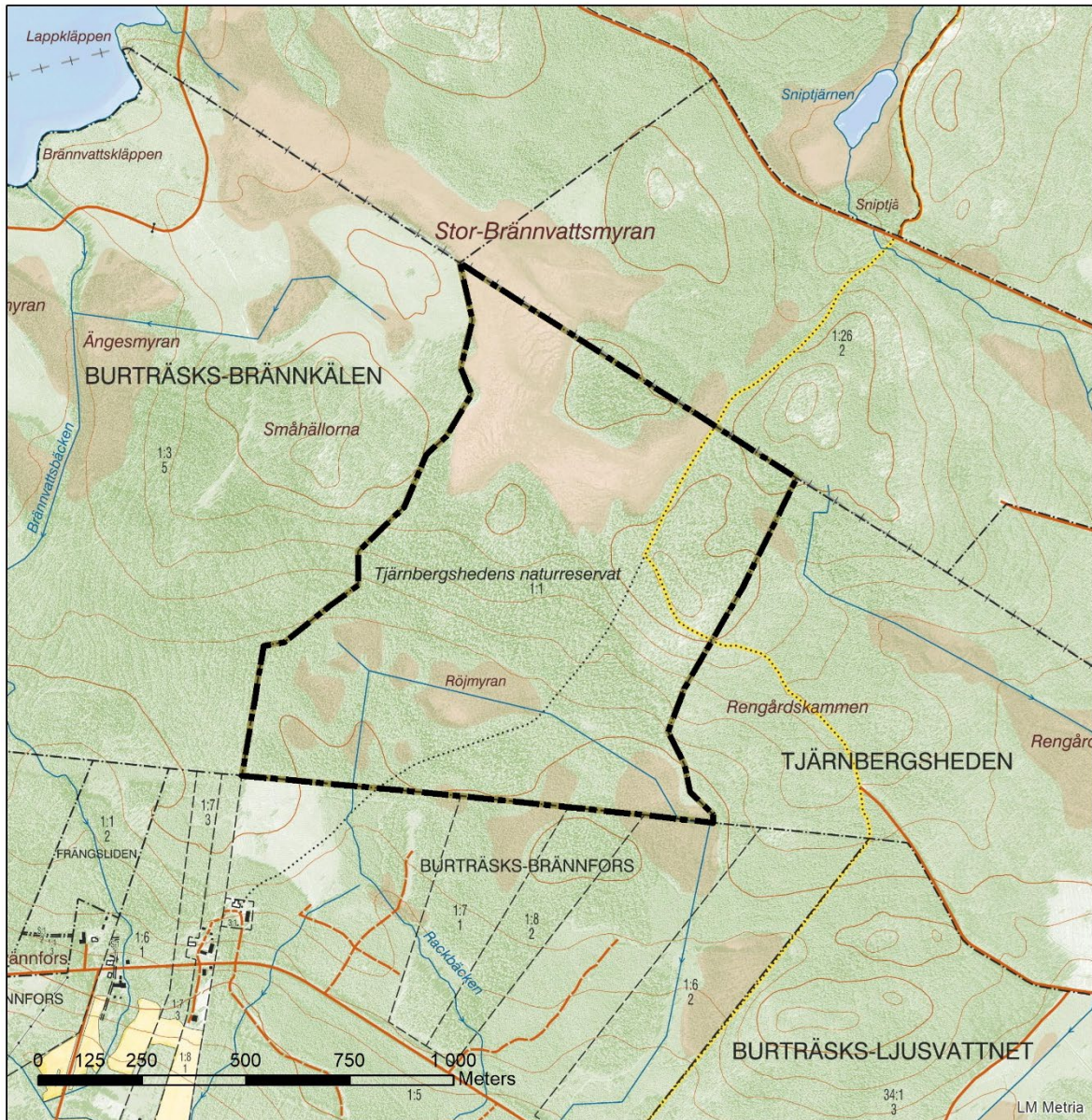
Bilagor

1. Beslutskarta
2. Skötselplan
3. Hur man överklagar

Sändlista

Brev/e-post

(Sändlista publiceras inte på hemsida)



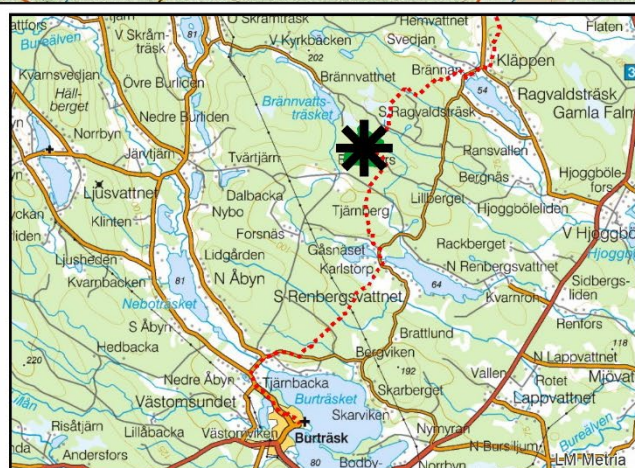
Naturreservat
Tjärnbergsheden
Skellefteå kommun
Västerbottens län

Bilaga 1 till beslut
med dnr 511-3064-2020

Reservatsgräns



Bakgrundskartor © Lantmäteriet
Länsstyrelsen
Västerbotten





Länsstyrelsen
Västerbotten

Skötselplan

Datum
2021-06-01
(Bilaga 2 till beslut om
Tjärnbergshedens naturreservat)

1(13)

Diarienummer
511-3064-2020

SKÖTSELPLAN FÖR TJÄRNBERGSHEDENS NATURRESERVAT I SKELLEFTEÅ KOMMUN



Foto: Länsstyrelsen

1. Syfte med säkerställande och skötsel

Syftet med reservatet är att bevara, vårda och återställa ett ekosystem med naturskogsartad skog och andra ingående naturtyper samt naturreservatets helhetsvärden i form av ett stort sammanhängande område med i huvudsak orörd karaktär. I ekosystemet ingår såväl mark och vatten som växter och djur. Naturliga processer, både långsamma förändringar som sker i vegetationen och mer eller mindre regelbundet förändrande processer som till exempel stormfällning, extrema klimatförhållanden, översvämning, skogsbrand, insektsangrepp samt svampars och insekters nedbrytning av ved med mera tillåts fortgå ostört. Naturskogar var vanliga för något århundrade sedan men är idag sällsynta och utgör nu en värdefull livsmiljö för flera ovanliga och hotade arter. Syftet är därför också att vårda och bevara värdefulla livsmiljöer och den biologiska mångfalden knuten till naturreservatets naturtyper.

Inom ramen för bevarandet av naturmiljöer ska reservatet också tillgodose behovet av områden för friluftslivet.

Syftet ska uppnås genom att naturmiljöer och friluftsanläggningar sköts ändamålsenligt, antingen genom fri utveckling eller med aktiva skötselåtgärder. För områdets våtmarker kan det innebära att återställa den naturliga hydrologin och för skogar med brandkaraktär kan brand eller brandefterliknande åtgärder bli aktuella. Bekämpande av, för området, främmande arter ska vara möjligt med syfte att bevara områdets naturliga flora och fauna. Information om naturreservatet ska finnas tillgänglig för att underlätta för allmänhetens friluftsliv.

2. Prioriterade bevarandevärden

- Högproduktiv grannaturskog med mycket död ved
- Lågproduktiv, brandpräglad tallhed
- Mosaik av naturskog, myrar och sumpskog
- Arter som är knutna till dessa miljöer

Natura 2000

Naturreservatet Tjärnbergsheden ingår i nätverket Natura 2000, den Europeiska unionens nätverk av skyddade områden. De åtgärder som beskrivs i skötselplanen och som senare kommer att genomföras följer bevarandet av de naturvärden som finns utpekade för Natura 2000. Det finns en särskilt upprättad bevarandeplan för Natura 2000-området som mer utförligt beskriver utpekade naturtyper, uppföljning och mål.

3. Beskrivning av naturreservatet

3.1 Administrativa uppgifter

Namn	Tjärnbergsheden
Dossiernummer	2402098
NVR-id	2001624
Natura 2000, områdeskod	SE0810101
Kommun	Skellefteå
Län	Västerbotten
Lägesbeskrivning	2 mil SV om Skellefteå
Ekonomiska kartan	22K 5H
Mittkoordinat	1735850/7176400 (Sweref 99 TM)
Naturgeografisk region	30a, vågig bergkullterräng
Gräns	Se bifogad karta, bilaga 1.
Markägare	Sveaskog
Fastighet	Tjärnbergsheden 1:1
Förvaltare	Länsstyrelsen
Totalareal	99 hektar
Areal produktiv skog	84 hektar

Tabell med administrativa uppgifter om naturreservatet.

3.2 Naturtypsindelning

Naturtyper ¹	Natura 2000-kod	Areal (ha)
Taiga	9010	73 ha
Öppna mossar och kärr	7140	16 ha
Skogbevuxen myr	91D0	10 ha

¹ Indelningen följer naturtypskartan NNK, som finns tillgänglig bl.a. via Naturvårdsverkets webbplats och som geodata.

3.3 Beskrivning av naturreservatet

Läge och landskap

Naturreservatet Tjärnbergsheden ligger ca 2 mil SV om Skellefteå. Reservatet avsattes som domänreservat den 21 december 1964 av dåvarande Domänverket på kronoparken Tjärnbergsheden, inom Burträsk's revir. Tjärnbergsheden ombildades till naturreservat 1997. Reservatet omges på alla sidor av tydligt brukad skogsmark eller myrmark.



Naturreseptatet Tjärnbergsheden (i grönt) ligger cirka 10 kilometer norr om Burträsk, Skellefteå kommun.

Naturmiljö

Reservatet har en odramatisk topografi men sluttar överlag svagt åt söder. Hela reservatet avvattnas åt söder via bland annat Rackbäcken som ingår i Bureälvens avrinningsområde.

Geologi

Berggrunden består av yngre granit och pegmatit. Jordarter i reservatet består mest av morän och torv. I östra delen finns även ett stråk av grus och berg.

Skogsmark

Den starkt naturskogsartade skogen med förekomster av mycket gamla träd och död ved i olika grovlekar och nedbrytningsstadier utgör huvudskälet till skydd av Tjärnbergsheden. Skogen kan grovt delas in i fyra delområden med relativt olika karaktärer.

Den södra delen av reservatet täcks av en mosaik av sumpskogar, tallkärr och låga moränryggar med blåbärsgrenskog kring det delvis öppna fattigkärret Røjmyran. Hela detta delområde är starkt påverkat av skogsdikning med flera djupa och avvattande diken som skär genom området. Dikena har medfört att skogen har tätat och det växer gott om medelålders björk, gran och tall längs flertalet av dem. Förutom dikenas påverkan är skogarna tydligt naturskogsartade med gott om 150- till 200-årig gran och bitvis lika gammal tall. Fläckvis finns även ett betydande björkinslag där somliga är grova och döende. Tillgången på död ved

är i övrigt måttlig, och det finns tämligen allmänt med äldre avverkningsspår i form av gamla stubbar från 1900-talets första hälft.

Norr om det dikade området återfinns en skog med mycket höga naturvärden. Här växer en mycket grov och högre grannaturskog i en svag sydslutning. Skogen är av frisk ristyp med inslag av både sumpskogsdråg och utströmningsområden med lågörter och ormbunkar i fältskiktet. Skogen är ca 140 till 200 år men det finns inslag av ännu äldre träd. På grund av lång tids frånvaro av ingrepp kombinerat med hög skoglig bonitet har denna skog utvecklat mycket höga naturvärden. Skogen är luckig, skiktad och varierad och det finns överlag allmänt med grov död ved i alla nedbrytningsklasser. Insprängt i beståndet finns även inslag av en del mycket grova tallöverståndare på uppemot 250 år samt en del grova aspar och vårtbjörkar.

Där marken åter flackar ut ovanför slutningen vidtar områden med mager gammal tallskog. Tallarna är ca 180 till 250 år och skogen är överlag gles och luckig. Delar utgörs av mycket lågvuxen tallskog på kalspolade hällar. Här finns spår av bränder i form av både brandljud på levande och döda tallar och i form av kolade stubbar och rotben. Död ved förekommer och spår från gamla plockhuggningar är fortfarande påtaglig i området.

Norr om Stor-Brännvattnsmyran finns ytterligare ett delområde i form av en flack moränudde med äldre skiktad barrblandskog. Skogen är rik på hänglavar och träden består av granar och tallar som är upp till 200 år gamla. Här återfinns även en del gamla grova sälgar. Det utsatta läget på udden i en öppen myr har gjort att det är relativt allmänt med färskare död ved i delområdet.

Våtmarker

Reservatets våtmarker utgörs dels av de starkt dikningspåverkade skvattramtallskogarna och fattigkärren i reservatets södra del, dels av delar av den hydrologiskt intakta Stor-Brännvattnsmyran i reservatets norra del. De delar av Stor-Brännvattnsmyran som ligger inom reservatet utgörs huvudsakligen av öppna strängblandmyrar bevuxna med exempelvis rosling, tuvull, dvärgbjörk och hjortron och våtmarken har bedömts till klass 2 (näst högsta naturvärde) i länets våtmarksinventering. Våtmarksinventeringen registrerade även flera rikkärrsindikerande mossor och kärlväxter på Stor-Brännvattnsmyran, men dessa återfinns sannolikt inom de betydligt blötare och rikare delarna av myren som ligger nordväst om reservatet. I kanterna mot skogen finns bårder med glest trädbevuxna tallkärr.

Artfynd

De produktiva och variationsrika naturskogarna gör att det inom Tjärnbergshedens naturreservat har påträffats ett mycket stort antal sällsynta och rödlistade organismer knutna till naturskogsmiljöer. Flera arter som annars är mycket sällsynta i Västerbottens kustregion har en god förekomst inom reservatet. Detta gäller särskilt för flera arter av granlevande vedsvampar som rosenticka, rynkskinn och lappticka. I reservatets granskogar finns även fynd av mer exklusiva "urskogsindikatorer" som osticka, blackticka och tajgaskinn. Reservatet hyser även en intressant insektsfauna med flera fynd av ovanliga insekter knutna till död ved och gamla träd såsom mindre barkplattbagge, relikbock och granbarkgnagare. Tjärnbergshedens naturreservat utgör dessutom landets hittills näst nordligaste kända

fyndplats för jättesvampmalen – en tidigare rödlistad fjäril som utvecklas i ved från lövträd som angripits av fnöskticka.

Följande rödlistade, eller tidigare rödlistade arter har påträffats (hotkategori enligt Artdatabankens Rödlista 2020 inom parentes där NT = nära hotad och VU = sårbar): Ullticka (NT), rynkskinn (VU), rosenticka (NT), gammelgranskål (NT), granticka (NT), gränsticka (NT), lappticka (VU), blackticka (VU), kötticka (NT), ostticka (VU), taigaskinn (VU), violmussling (NT), stjärntagging (NT), doftskinn (NT), violettgrå tagellav (NT), garnlav (NT), lunglav (NT), knärot (VU), tretåig hackspett (NT), mindre hackspett (NT), talltita (NT), kungsfågel, reliktböck (NT), mindre barkplattbagge (VU), *Olisthaerus substriatus* (NT) samt jättesvampmal.

För utförligare artlista, se bilaga 2.

Kulturhistoria

Igenom reservatet går en gammal kyrkstig. Stigen kom ursprungligen till före 1600-talet, innan Burträsk var en egen socken, och möjliggjorde kommunikation med Skellefteå kyrka och marknadsplats. Stigen är idag upprustad, väl markerad och med anordningar i form av spänger, vindskydd och informationstavlor. Totalt är stigen 40 km lång men endast en kortare sträcka löper genom reservatet. Längs stigen finns det även ett antal andra sevärdheter.

4. Skötselområden för naturvärden med bevarandemål och åtgärder

Reservatet är indelat i 4 skötselområden med utgångspunkt från de övergripande naturtyperna i naturreservatet samt de åtgärder som ska genomföras inom respektive skötselområde (bilaga 1). För varje skötselområde redovisas bevarandemål och skötselåtgärder.

För samtliga skötselområden gäller att främmande arter ska kunna tas bort vid behov.

4.1 Skötselområde 1, Skog med fri utveckling (31 hektar)

Området består i huvudsak av grandominerad skog, men med inslag av tallöverståndare och partier med lövträd.

Bevarandemål

Området ska innehålla allmänt till rikligt med naturskogsstrukturer såsom döda och döende träd, skiktning samt spridning i ålder och diameter. Det ska finnas rikligt med äldre träd och död ved i olika stadier av nedbrytning. Skogen ska huvudsakligen präglas av intern dynamik med naturliga processer såsom trädens åldrande och döende, stormfällningar, insekters och svampars nedbrytning av ved samt nyetablering av träd i skogen. Mindre barkplattbagge ska förekomma. Typiska arter av fåglar och lavar ska förekomma. Främmande arter som utgör ett hot mot den naturliga biologiska mångfalden ska inte förekomma. Arealen taiga ska vara 31 ha.

Skötselåtgärder

Fri utveckling genom intern dynamik.

4.2 Skötselområde 2, Brandpräglad skog (27 hektar)

Skötselområdet utgörs i huvudsak av äldre svagt skiktad talldominerad skog där träden är ca 150 till 250 år gamla. De äldsta tallarna bär ofta spår av brand i form av ett brandljud, och det förekommer även andra spår av brand i form av kolade gamla stubbar och rotben. Inslaget av gran varierar men är överlag måttligt utom i delområdet norr om Stor-Brännvattsmyran där skogen utgörs av en barrblandskog med upp till 200 år gamla granar. Den senaste branden i området torde ha inträffat någon gång under 1800-talets första decennier.

Bevarandemål

Skötselområdet ska huvudsakligen präglas av naturliga processer så som trädens åldrande och döende, stormfällningar, brand, insekters och svampars nedbrytning av ved samt nyetablering av träd i skogen. Skogens struktur och sammansättning kan vara påverkad av brand eller motsvarande störning. I perioder efter en störning kan områden vara öppna och luckiga med nya spirande trädgenerationer. I senare stadier kan skogen vara mer sluten.

Området ska innehålla allmänt till rikligt med naturskogsstrukturer såsom döda och döende träd, skiktning samt spridning i ålder och diameter. Det ska finnas rikligt med äldre träd och normalt ska beståndet hysa betydande mängder död ved i olika stadier av nedbrytning. Främmande arter som utgör ett hot mot den naturliga biologiska mångfalden ska inte förekomma.

Skötselåtgärder

Skötseln ska vara naturvårdsbränning och brandefterliknande åtgärder. Skötselområdet kan delas upp och brännas i mindre delar om det bedöms lämpligt. In samband med planering av större åtgärder ska samråd ske med berörda, t.ex. markägare och berörd sameby. Exakt avgränsning för de enskilda naturvårdsbränningarna eller alternativa åtgärderna tas fram i samband med den brandplan som görs inför varje enskild bränning. Området ligger inte i en prioriterad bränningstrakt, därför har åtgärden låg prioritet.

4.3 Skötselområde 3, Sumpskog samt öppna och skogsklädda myrar med hydrologisk restaurering (24 hektar)

Skötselområdet omfattar områdets myrmarker och sumpskogar som är påverkade av tidigare dikning, inklusive trädbevuxna myrar. Våtmarkerna ligger i de södra delarna av naturreservatet.

Bevarandemål

Hydrologin ska vara ostörd och det ska inte finnas några avvattande eller tillrinnande diken eller körspår som medför negativ påverkan. Skötselområdet ska präglas av naturliga processer såsom nederbörd, grundvattenflöden och översvämningar. Dessa processer ska fortgå opåverkat av mänskliga ingrepp. Grundvattenytan ska variera naturligt och vara hög under större delen av året. Främmande arter som utgör ett hot mot den naturliga biologiska mångfalden ska inte förekomma. För att uppnå dessa bevarandemål behövs omfattande restaureringsåtgärder som prioriteras mot förvaltningsbehovet i länets övriga naturreservat.

Sumpskogen ska vara flerskiktad med dominans av gran eller i vissa delar tall, och inslag av lövträd som asp och björk. Det ska finnas rikligt med äldre träd och död ved i olika stadier av nedbrytning. Naturliga processer som att träd dör, stormfällningar, insektsangrepp och liknande ska präglade området. Det ska finnas typiska arter av kärlväxter och mossor.

Myrarna ska vara öppna eller halvöppna, även om förekomsten av träd kan variera naturligt över tid. Hydrologin ska vara naturlig eller naturliknande. Grundvattennivån ska variera naturligt och vara hög under större delen av året. Fältskikt och bottenskikt ska bestå av myrarter, särskilt vitmossor av flera arter, och det ska förekomma typiska mossor och kärlväxter.

Skötselåtgärder

Hydrologisk återställning såsom igenläggning av diken, eventuellt i kombination med dikesproppar (material som hindrar vattenflödet). Skog som vuxit upp längs dikeskanterna kan behöva avverkas för att åstadkomma en komplett hydrologisk restaurering.

4.4 Skötselområde 4, våtmarker med fri utveckling (16 hektar)

Skötselområdet består av den södra delen av en större myr i norra delen av naturreservatet. Myren fortsätter även utanför reservatet. Våtmarken har en ostörd hydrologi.

Bevarandemål

Området ska ha en ostörd hydrologi och det ska inte finnas några avvattande eller tillrinnande diken eller körspår som medför negativ påverkan. Skötselområdet ska präglas av naturliga processer såsom nederbörd, grundvattenflöden och översvämningar. Dessa processer ska fortgå opåverkat av mänskliga ingrepp. Grundvattenytan ska variera naturligt och vara hög under större delen av året. Det ska finnas typiska arter av kärlväxter och mossor. Främmande arter som utgör ett hot mot den naturliga biologiska mångfalden ska inte förekomma. Området ska fortsatt vara öppet, med endast gles trädväxt. Arealen öppna mossar och kärr ska vara minst 16 hektar.

Skötselåtgärder

Inga åtgärder.

I historisk tid har bränder många gånger berört även våtmarkerna i naturlandskapet i varierande utsträckning. Ibland har myrarna brunnit, ibland har de fungerat som en naturlig brandgräns. Av det skälet kan myrarna vid en naturvårdsbränning av skog tillåtas brinna som en del av en naturlig process.

5. Mål och åtgärder för friluftslivet

Tjärnbergsheden är ett sammanhängande naturskogsområde med fin vildmarkskaraktär. Reservatet ligger kustnära och i en region där denna typ av skogar knappt förekommer alls. Området är lättillgängligt för allmänheten och nyttjas i viss omfattning för rörligt friluftsliv. Många som vandrar längs den gamla kyrkstigen passerar genom reservatet.

Mål för friluftslivet

Det övergripande målet för friluftslivet är att området ska nyttjas utifrån dess naturgivna förutsättningar och vara tillgängligt för naturupplevelser, rekreation och naturstudier.

Det ska vara möjligt att på olika sätt få information om naturreservatet inför och under besök i området. Information om reservatet ska också i lämplig omfattning finnas tillgängligt via internet eller andra tekniska lösningar.

Åtgärder för friluftslivet

Informationsskyltar, utformade i enlighet med Naturvårdsverkets anvisningar, ska sättas upp och underhållas i anslutning till reservatet. Förslag på lämpliga platser för informationsskyltar, redovisas i bilaga 1. Det ska på skyltarna finnas en karta över reservatet, en lägesbeskrivning av skyltens plats i förhållande till reservatet samt en kort beskrivning av naturmiljöerna och föreskrifter för allmänheten. Information om Tjärnbergshedens naturreservat på länsstyrelsens webb, via appar och andra tekniska lösningar publiceras utifrån tillgängliga resurser och prioriteringar tillsammans med information om andra naturreservat i länet.

Möjlighet finns att i framtiden anlägga en enklare eldstad inom skötselområde 2 (se bilaga 1) samt en led från Kyrkstigen till eldstaden, men detta är inget som ska vara prioriterat.

Det ska vara skyltat till reservatet från allmän väg (se bilaga 1).

6. Övriga anläggningar

Igenom reservatet går en delsträcka av den 40 km långa vandringsleden kyrkstigen. I anslutning till kyrkstigen, utanför reservatet, finns ett vindskydd. Både led och vindskydd sköts av föreningen Kyrkstigen. Utöver kyrkstigen finns även en gammal stig i okänt skick som löper i sydvästlig – nordostlig riktning.

7. Nyttjanderätter

Jakt får bedrivas av jakträttsinnehavare enligt gällande lagstiftning och i enlighet med gällande reservatsföreskrifter.

Reservatet ingår i Maskaure samebys renskötselområde och nyttjas enligt gällande lagstiftning.

8. Utmärkning av gränser

Reservatet ska hållas väl utmärkt enligt svensk standard och Naturvårdsverkets anvisningar. Gränserna bör ses över vart 10:e år och målas om vid behov.

9. Sammanställning av skötselåtgärder

Skötselåtgärd	Var	Prioritet ¹
Gränsmarkering	Se bilaga 1	1
Montering av informations- och hänvisningskyltar	Se bilaga 1	1
Hydrologisk återställning	Skötselområde 3	2
Naturvårdsbränning	Skötselområde 2	3
Anläggande av enklare grillplats + led	Skötselområde 2	3

¹Siffran anger prioriteringsordning om genomförandet av skötselåtgärderna begränsas av tillgängliga resurser, där 1 är högsta prioritet och 3 lägsta.

10. Tillsyn och uppföljning

Tillsynen av området utförs av naturvårdsförvaltaren och ska dokumenteras skriftligt. Tillsynen innefattar, utöver en besiktning av att reservatsföreskrifterna efterlevs, även alla anläggningar, utmärkningar och skyltar inom reservatet. Brister och fel ska dokumenteras och åtgärdas.

Tillsynen och uppföljningen av reservatet kommer tillsammans att utgöra ett underlag för en eventuell revidering av skötselplanen.

10.1 Uppföljning av skötselåtgärder

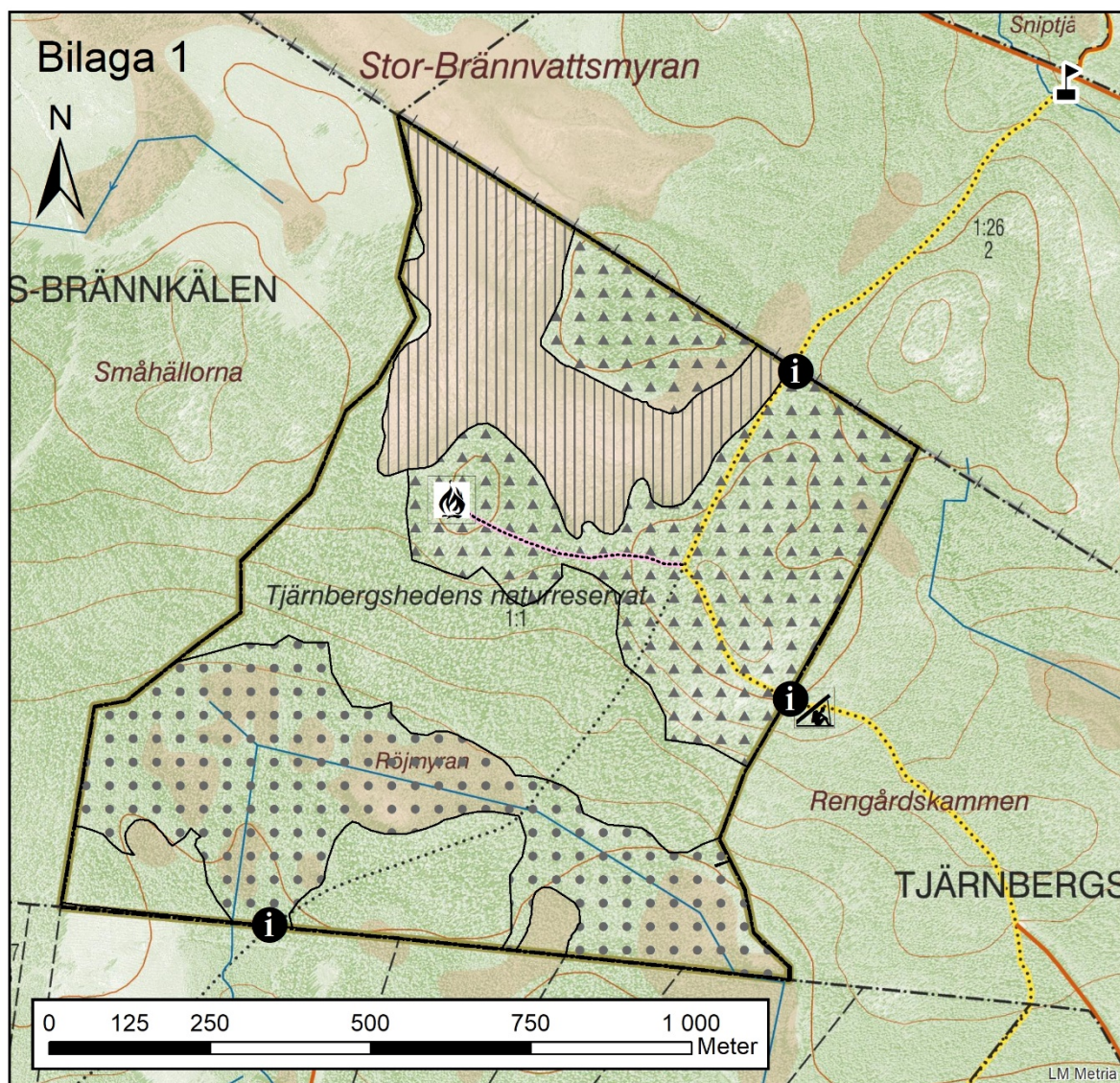
I samband med att man gör skötselåtgärder ska man dokumentera utgångsläget, tidpunkt för åtgärd och hur den utförs, samt för större åtgärder även följa upp om bevarandemålen nås.

10.2 Uppföljning av bevarandemål

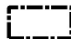
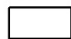



Områdets bevarandemål ska följas upp enligt fastställda metoder för uppföljning av skyddad natur. Uppföljningen kommer att ske utifrån reservatets skötselområden (bilaga 1) och enligt områdets naturtyper.

Bilagor

1. Karta över skötselområden
2. Artlista



Skötselområden

-  Reservatsgräns
-  1. Skog med intern dynamik/fri utveckling
-  2. Brandpräglad skog
-  3. Sumpskog med hydrologisk restaurering
-  4. Våtmarker med fri utveckling

Anläggningar

-  Informationsskylt
-  Eldstad (föreslagen plats)
-  Vindskydd
-  Vägvisningsskylt
-  Led (föreslagen sträckning)
-  Kyrkstigen (förvaltas inte av länsstyrelsen)
-  Stig i okänt skick

Bilaga 2 till Skötselplan för Tjärnbergshedens Naturreservat, Västerbottens län

Diarienummer 511-3064-2020. Baserad på artlista hämtad från Artdatabanken 2020.

Fynd av naturvårdsarter och andra intressanta artnoteringar inom Tjärnbergshedens naturreservat. Rödlistekategori enligt Artdatabankens Rödlista 2020. Signalarter för kärlväxter och kryptogamer enligt Skogsstyrelsen. Signalarter för insekter enligt preliminär lista på naturvårdsarter i bark, ved och på brandfält i norra Sverige, Lars-Ove Wikars, 2019.

Organismgrupp	Svenskt namn	Vetenskapligt namn	Rödlista	Signalart	N-2000
Däggdjur	mård	<i>Martes martes</i>			x
Fjärilar	jättesvampmal	<i>Scardia boletella</i>		x	
Fåglar	pärlluggla	<i>Aegolius funereus</i>			x
	mindre hackspett	<i>Dendrocopos minor</i>	NT		
	trana	<i>Grus grus</i>			x
	tofsmes	<i>Lophophanes cristatus</i>			
	orre	<i>Lyrurus tetrix</i>			x
	lavskrika	<i>Perisoreus infaustus</i>			
	tretåig hackspett	<i>Picoides tridactylus</i>	NT		x
	ljungpipare	<i>Pluvialis apricaria</i>			x
	talltita	<i>Poecile montanus</i>	NT		
	kungsfågel	<i>Regulus regulus</i>			
	tjäder	<i>Tetrao urogallus</i>			x
	järpe	<i>Tetrastes bonasia</i>			x
Kärlväxter	Jungfru Marie nycklar	<i>Dactylorhiza maculata</i> <i>subsp. maculata</i>		x	
	knärot	<i>Goodyera repens</i>	VU	x	
	nattviol	<i>Platanthera bifolia</i>		x	
Lavar	garnlav	<i>Alectoria sarmentosa</i>	NT	x	
	violettblå tagellav	<i>Bryoria nadvornikiana</i>	NT	x	
	lunglav	<i>Lobaria pulmonaria</i>	NT	x	
	stuplav	<i>Nephroma bellum</i>		x	
	bårdlav	<i>Nephroma parile</i>		x	
Skalbaggar	muskbock	<i>Aromia moschata</i>		x	
		<i>Atrecus pilicornis</i>		x	
	bronsjon	<i>Callidium coriaceum</i>		x	
	nordlig plattbagge	<i>Dendrophagus crenatus</i>		x	
	granbarkgnagare	<i>Microbregma emarginatum</i>		x	
	stegelbock	<i>Necydalis major</i>		x	
	reliktbock	<i>Nothorhina muricata</i>	NT	x	
		<i>Olisthaerus substriatus</i>	NT	x	
	mindre barkplattbagge	<i>Pytho abieticola</i>	VU	x	

	vågbandad barkbock	<i>Semanotus undatus</i>		x	
Storsvampar	lappticka	<i>Amylocystis lapponica</i>	VU	x	
Organismgrupp	Svenskt namn	Vetenskapligt namn	Rödlista	Signalart	N-2000
	stjärntagging	<i>Asterodon ferruginosus</i>	NT	x	
	svedticka	<i>Bjerkandera adusta</i>			
	blodspindling	<i>Cortinarius sanguineus s. lat.</i>			
	doftskinn	<i>Cystostereum murrayi</i>	NT	x	
	vedticka	<i>Fuscoporia viticola</i>		x	
	gulskinn	<i>Gloiothele citrina</i>			
	dropptaggsvamp	<i>Hydnellum ferrugineum</i>		x	
	kantslöjskivling	<i>Hypholoma marginatum</i>			
	sotticka	<i>Ischnoderma benzoinum</i>			
	taigaskinn	<i>Laurilia sulcata</i>	VU	x	
	kötticka	<i>Leptoporus mollis/erubescens</i>	NT	x	
	ullticka	<i>Phellinidium ferrugineofuscum</i>	NT	x	
	björkeldticka	<i>Phellinus lundellii</i>			
	gränsticka	<i>Phellopilus nigrolimitatus</i>	NT	x	
	rynkskinn	<i>Phlebia centrifuga</i>	VU	x	
	granticka	<i>Porodaedalea chrysoloma</i>	NT	x	
	gammelgransskål	<i>Pseudographis pinicola</i>	NT	x	
	rosenticka	<i>Rhodofomes roseus</i>	NT	x	
	barkticka	<i>Rigidoporus corticola</i>		x	
	grön äggkremla	<i>Russula olivascens</i>			
	ostticka	<i>Skeletocutis odora</i>	VU	x	
	blackticka	<i>Steccherinum collabens</i>	VU	x	
	violmussling	<i>Trichaptum laricinum</i>	NT	x	
	kragmusseron	<i>Tricholoma focale</i>			
	droppmusseron	<i>Tricholoma pessundatum</i>			
	daggskinn	<i>Veluticeps abietina</i>			



Du kan överklaga beslutet

Om du inte är nöjd med Länsstyrelsens beslut, kan du skriftligen överklaga beslutet hos regeringen.

Hur överklagar jag beslutet?

Länsstyrelsen måste pröva att överklagandet har kommit in i rätt tid, innan det skickas vidare tillsammans med handlingarna i ärendet. Därför ska du lämna eller skicka din skriftliga överklagan till Länsstyrelsen Västerbotten antingen via e-post; vasterbotten@lansstyrelsen.se, eller med post; Länsstyrelsen Västerbotten, 901 86 Umeå.

Tiden för överklagande

Ditt överklagande måste vara skriftligt och ha kommit in till Länsstyrelsen senast den **9 juli, 2021**. Om det kommer in senare kan överklagandet inte prövas. I ditt överklagande kan du be att få ytterligare tid till att utveckla dina synpunkter och skälen till att du överklagar. Sedan är det regeringen som beslutar om tiden kan förlängas.

Parter som företräder det allmänna ska ha kommit in med sitt överklagande inom tre veckor från den dag då beslutet meddelades.

Ditt överklagande ska innehålla

- Vilket beslut som överklagas, beslutets datum och diarienummer 511-3064-2020,
- Hur du vill att beslutet ska ändras, samt
- Varför du anser att länsstyrelsens beslut är felaktigt.

Om du har handlingar som du anser stödjer din överklagan så bör du bifoga kopior på dessa. Kontakta Länsstyrelsen i förväg om du behöver bifoga filer som är större än 15 MB via e-post.

Ombud

Om du anlitar ett ombud som sköter överklagandet åt dig ska ombudet underteckna skrivelsen, bifoga en fullmakt i original från dig samt uppge sitt eget namn, adress och telefonnummer.

Behöver du veta mer?

Har du ytterligare frågor kan du kontakta Länsstyrelsen via e-post, vasterbotten@lansstyrelsen.se eller via växeltelefonnummer 010-225 40 00. Ange diarienumret för detta ärende. Numret finns uppe till höger på sidan.