

# Kvarnaberget



## **Vad betyder Natura 2000?**

---

Natura 2000 är ett europeiskt nätverk av områden med värdefull natur. Utpekande av Natura 2000-områden bygger på krav i EU:s fågeldirektiv samt art- och habitatdirektiv. Syftet är att EU:s medlemsländer ska ta ett gemensamt ansvar för att bevara de arter och naturtyper som förekommer naturligt i Europa.

EU-direktiven har sin grund i Bernkonventionen som var först med att rättsligt skydda arter och deras livsmiljöer i Europa. Direktiven fastställer principen att naturtyper har ett bevarandevärde i sig själva och inte enbart för att de utgör hemvist för vissa arter. Direktiven är EU:s bidrag till bevarandet av den biologiska mångfalden så som det lades fast i Konventionen om biologisk mångfald i Rio 1992. Natura 2000-nätverket är en av grundstenarna i EU:s arbete för biologisk mångfald.

Varje medlemsland ska peka ut Natura 2000-områden för att skydda de fåglar som anges i EU:s fågeldirektiv och de arter och naturtyper som anges i art- och habitatdirektivet. Genom utpekandet åtar sig länderna att de värden som pekats ut i området ska bevaras långsiktigt genom rätt skydd och skötsel.

## **Vad är en bevarandeplan?**

---

För varje Natura 2000-område ska Länsstyrelsen ta fram en bevarandeplan. I bevarandeplanen ska det finnas en beskrivning av området med dess arter och naturtyper samt ett bevarandesyfte och bevarandemål. Tänkbara hot mot Natura 2000-områdets arter och naturtyper, samt behov av bevarandeåtgärder som t. ex. skydd och skötsel, ska beskrivas. Planen ska underlätta förvaltning av området och tillståndsprövningar enligt miljöbalken.

I bevarandeplanen redovisas gränser, arter och naturtyper enligt bästa tillgängliga kunskap, vilket för vissa områden skiljer sig något från vad som är beslutat av regeringen. Länsstyrelsen har för avsikt att föreslå dessa ändringar till regeringen.

Bevarandeplanen fastställs av Länsstyrelsen, som även är ansvarig för att målsättningen med området uppfylls. Bevarandeplanen ska vara ett levande dokument och revideras när ny kunskap tillkommer eller när förutsättningar för området ändras. Planen ska tas fram i dialog med berörda intressenter och det är värdefullt om den som har ny information som berör området kontaktar Länsstyrelsen.

Bevarandeplanen är inte ett juridiskt bindande dokument. För formell reglering av skydd eller skötsel kan andra beslut behövas som exempelvis skyddsbeslut för naturreservat. Föreskrifter enligt eventuella skyddsbeslut gäller parallellt med den tillståndsplikt som gäller inom Natura 2000.



## Viktigt att tänka på

---

Det krävs tillstånd för verksamheter eller åtgärder som på ett betydande sätt kan påverka miljön i ett Natura 2000-område. Tillståndsplikten gäller även för verksamheter eller åtgärder utanför Natura 2000-området om dessa kan innebära att miljön inne i området påverkas. Detta regleras i miljöbalken (7 kap. 27-29§§). Då det kan vara svårt att avgöra vilka åtgärder som på ett betydande sätt kan påverka naturvärden behöver man samråda med Länsstyrelsen på ett tidigt stadium. Detta underlättar en eventuell tillståndsprövning. Vid skogsbruksåtgärder hålls samråd med Skogsstyrelsen. Tillstånd krävs inte för verksamheter och åtgärder som direkt hänger samman med, eller är nödvändiga för skötseln och förvaltningen av Natura 2000-området.

Enligt övergångsbestämmelserna krävs inte särskilt Natura 2000-tillstånd för verksamheter som påbörjats före 1 juli 2001 under förutsättning att de vid denna tidpunkt hade tillstånd enligt 9 eller 11 kap miljöbalken (eller motsvarande äldre bestämmelser). De tillståndsgivna verksamheterna skyddas av rättskraften i tillståndet. Däremot aktualiseras tillståndsplikten både vid ändring av verksamheten och vid nyanläggning.

Påverkan från areella näringar och andra pågående verksamheter är förutsägbara och förebyggs därför i första hand i arbetet med bevarandeplaner och genomförandet av nödvändiga bevarandeåtgärder. Tillståndsprövning kan vara nödvändig om dessa åtgärder inte är tillräckliga. Vid planerade verksamheter eller åtgärder som kan komma att påverka miljön i ett Natura 2000-område bör samråd ske med Skogsstyrelsen gällande skogsmark och med Länsstyrelsen för övriga areella näringar.

Mer information finns hos Länsstyrelsen, läs på webben eller kontakta en handläggare.

## Läsanvisningar

---

De hot som redovisas under rubriken ”Vad kan påverka negativt” i bevarandeplanen, ska ses som exempel på åtgärder som kan skada utpekade arter och naturtyper. I varje enskilt fall måste det göras en bedömning huruvida den planerade åtgärden är sådan att den kan skada områdets naturvärden.

Hot som är övergripande och gäller för många av naturtyperna, men som inte kan avvägras genom skötselåtgärder inom det enskilda Natura 2000-området, tas inte upp i bevarandeplanen. Sådana hot kan vara;

- Förurning och övergödning till följd av nedfall av kemiska ämnen.
- Global uppvärmning.
- Storskaliga förändringar av markanvändning där t. ex. naturbetesmarker och slätterängar växer igen och variationsrik skog omvandlas till produktionsskog.
- Omvandling av skötseln av landskap från småskaligt till storskaligt.

De bevarandemål som redovisas för de enskilda arterna/naturtyperna i bevarandeplanen beskriver det tillstånd som är önskvärt för arten/naturtypen inom Natura 2000-området.

Det bevarandetillstånd som redovisas för de enskilda arterna/naturtyperna anger tillståndet för arten/naturtypen i Natura 2000-området vid den tidpunkt då denna bevarandeplan togs fram.

### **Mer information om Natura 2000**

Länsstyrelsens hemsida [www.lansstyrelsen.se/halland](http://www.lansstyrelsen.se/halland) eller telefon 010-224 3000

Naturvårdsverkets hemsida: [www.naturvardsverket.se](http://www.naturvardsverket.se)

### **Omslagsfoto**

Kollage Länsstyrelsen



## Bevarandeplan för Natura 2000-området SE0510108 Kvarnaberget

Kommun: Halmstad

Områdets totala areal: 6,8 ha

Bevarandeplanen uppdaterad av Länsstyrelsen: 2016-03-02

Bevarandeplanen fastställd av Länsstyrelsen: 2016-12-19

Markäggarförhållanden:

Naturvårdsverket

Regeringsbeslut, historik:

SPA: Nej, pSCI: 1998-01-01, SCI: 2004-12-01, SAC: 2011-03-01, regeringsbeslut  
M2010/4648/Nm

Naturtyper och arter som ska bevaras i området:

Naturtyper och arter enligt art- och habitatdirektivet samt fågeldirektivet:

9190 - Näringsfattig ekskog

Bevarandesyfte

För Natura 2000-området Kvarnaberget är syftet att bevara och återställa ett gynnsamt tillstånd för naturtypen näringsfattig ekskog. Det överordnade bevarandesyftet för Natura 2000-nätverket är att bidra till bevarandet av biologisk mångfald genom att bibehålla eller återskapa gynnsam bevarandestatus för de naturtyper och arter som omfattas av EUs fågeldirektiv eller art- och habitatdirektiv.

Prioriterade bevarandevärden

Ekskog med förekomst av gamla träd och död ved.

Prioriterade åtgärder

Bekämpning av gran och ev bok. Att på sikt främja förekomsten av ekskog med naturvärden i trakten.

Beskrivning av området

Gammal, klenvuxen ekskog på näringsfattig mark. Området ligger ca 2,5 km Ö om Tönnersjö samhälle, och ca 15 km OSO om Halmstad.

Vad kan påverka negativt

Nedan redovisas exempel på åtgärder som riskerar att påverka utpekade naturvärden negativt. Innan en åtgärd genomförs måste verksamhetsutövaren ta ställning till om den specifika åtgärden riskerar att påverka miljön i Natura 2000-området på ett betydande sätt. I så fall ska kontakt tas med Länsstyrelsen.

Alla typer av exploateringsföretag, byggnation, grävning, schaktning och upplag etc. i eller i direkt anslutning till området kan förstöra eller skada naturtyper. Antingen som en direkt effekt eller genom anläggningsarbetet.

Byggande av skogsbilväg, körande med maskiner och andra åtgärder som kan resultera i markkompaktering, djupa spår och andra markskador kan bl.a. leda till ökad ytavrinning, skador på rötterna, förändrad markkemi och ändrade förutsättningarna för marklevande organismer.

Avverkning, röjning, gallring och bortförsel av ved utgör hot genom att livsmiljöer för djur, växter och svampar förstörs eller borttages och genom att lokalklimatet påverkas. Även åtgärder i intilliggande områden kan vara skadliga.

Dikning, dämning, avverkning, exploatering och andra åtgärder som kan påverka områdets hydrologi och hydrokemi på ett negativt sätt och därmed förändra ytvattnets flöde och kvalitet, grundvattnets nivåer och kvalitet samt fuktighet och ljusförhållanden i bestånden. Detta kan i sin tur ge konsekvenser på vegetationen och på karaktäristiska strukturer som död, fuktig ved. Även åtgärder i närliggande miljöer kan ge en negativ påverkan.

Åtgärder som avlägsnar skyddszoner, kantzoner, brynmiljöer, småbiotoper och mosaikmiljöer påverkar naturtypen negativt.

Spridning av kemikalier och växtnäringsämnen kan påverka artsammansättningen negativt.

Konkurrens från gran och bok i och i direkt anslutning till naturtypen ändrar snabbt ljusförhållandena och kan helt konkurrera ut ekarna och den känsliga epifytfloran. Även jordmånen påverkas på sikt.

Det är relativt långt till andra områden med naturtypen näringsfattig ekskog. Det medför att spridning och genetiskt utbyte av arter knutna till naturtypen försvåras, vilket hotar överlevnaden på lång sikt.

Träden i området är i huvudsak gamla. Det finns få träd i lämplig ålder som de arter som lever på gamla och döende träd kan kolonisera och leva vidare på.

Älg och annat vilt kan genom hårt bete förhindra föryngring av lövträden.

Brist på störningar som skapar dynamik i exempelvis trädslagssammansättning, åldersstruktur, död ved, brandpåverkad ved, blottad jord och översvämmad mark. Sådana störningar kan t.ex. vara brand, översvämning, utbrott av skadeorganismer, storm.

Främmande arter kan påverka konkurrensförhållanden, predationstryck och orsaka sjukdomar.

Bevarandeåtgärder

Området ingår i ett större naturreservat (Kvarnaberget) som skyddar ekskogen mot skogsbruksåtgärder, spridning av kemikalier och fysisk exploatering.

Naturvärdena ska i huvudsak utvecklas genom naturlig dynamik men naturvårsinriktad skötsel behövs i viss mån. Det gäller främst bekämpning av gran och i viss mån bok, men även röjning och ljushuggning i anslutning till gamla ekar som riskerar att skuggas ihjäl i förtid. Även bete kan tillföra värden. Det kan vara aktuellt med åtgärder för att gynna förnyring av ek i området. Dessa åtgärder reglerar i tillräcklig omfattning av skötselplanen till reservatet.

Arealen ekskog behöver öka i närområdet. Detta har delvis åtgärdats genom att naturreservatet Kvarnaberget år 2008 utvidgades betydligt. Det nya området bestod av granproduktionsskog som nu omförts till ekskog. Utvidgningen medförde även att de två ekvärdekärnorna (och Natura 2000-områdena) Hallaskår och Kvarnaberget som tidigare var omgivna av granproduktionsskog, nu är förbundna med ung ekskog. Det medför att eklevande arter på sikt bör kunna sprida sig mellan områdena i större utsträckning.

#### Återstår att åtgärda

På sikt bör ytterligare åtgärder vidtas för att öka förekomsten av ek i trakten, och särskilt förekomsten av äldre ekar och död ekved.

På sikt bör skötselplanen kompletteras med instruktioner om hur främmande arter som kommer till området ska hanteras.

#### Övrigt

Igenläggning av diken i en sumpskog som gränsar till Natura 2000-området har föreslagits i skötselplanen till naturreservatet Kvarnaberget. Denna åtgärd påverkar sannolikt Natura 2000-området positivt.

#### Uppföljning av naturtyper och arter

Länsstyrelsen ansvarar för att uppföljning av bevarandemål genomförs. Uppföljningen ska ske enligt de manualer för skyddade områden som har tagits fram av Naturvårdsverket.

## Naturtyper och arter enligt art- och habitatdirektivet samt fågeldirektivet:

### 9190 - Näringsfattig ekskog

---

*Areal:* 8 ha. Arealen fastställd i regeringsbeslut

*Ny Areal:* 6,7 ha. Ny Areal, ännu ej fastställd i regeringsbeslut

#### Beskrivning

Kvarnaberget som är ett naturreservat ligger i västsluttningen och över kupolen av berget Kvarnaberget. Underlaget utgörs av mager, delvis starkt stenbunden och blockrik mark. Hela området är klassat som nyckelbiotop. Det är bevuxet med gammal ekskog (grodde 1837-1850) som är en kortvuxen, klen och ofta krokig och vriden, s k krattekskog. Skogen är enskiktad med få unga träd. Inslag finns av gamla grova tallar samt björk, bok och asp. Buskskikt saknas. Vegetationen i fältskiktet är artfattig till följd av det svaga markunderlaget. Hedseriens vanliga arter dominerar. Blåbär är mattbildande med inslag av bl. a. kruståtel, blååtel och lingon. I beståndet finns många stående torrträd och döende undertryckta ekar, liksom nedfallna grenar. Lågor finns i sparsam omfattning.

Av äldre lantmäteriakter att döma tycks ekskogen vara första generationen skog efter ljunghed. Det är dock troligt att grupper av ek funnits på lämpliga ställen som bergbranter, även under ljunghedsepoken. Beståndets höga ålder (ekarna grodde 1837-1850 enligt Niklasson 2003) och låga påverkansgrad visar sig i en intressant kryptogamflora.

I närheten finns ytterligare ett litet område, Natura 2000-området Hallaskår, som är bevuxen med likartad ekskog. I anslutning till Natura 2000-området Kvarnaberget finns ekar av 5-10 års ålder.

#### Bevarandemål

Skogen domineras av ek. Gamla träd, liggande död ved, stubbar samt stående döda eller döende träd förekommer allmänt. Trädskiktet är olikåldrigt så att tillgången till riktigt gamla träd säkerställs för framtiden. Områdets hydrologi och näringsstatus är utan betydande antropogen påverkan. Typiska arter som guldockmossa, glansfläck, mussellav och fällmossa förekommer. Småskaliga naturliga processer som åldrande, avdöende, omkullfallna träd och luckbildning påverkar skogens dynamik och struktur. Gran, bok, främmande arter eller sly har inte negativ påverkan på de gamla och biologiskt värdefulla ekarna i området. Arealen av naturtypen näringsfattig ekskog är minst 6,7 hektar.

#### Bevarandetillstånd

Den nuvarande bevarandestatusen är tillfredsställande, men det är stor risk att den försämras framöver med tanke på åldersglappet (bristen på halvgamla ekar) och bristen på ekskog i trakten.



## Dokumentation

Fritz, Ö. 1996. Inventering av skogliga nyckelbiotoper inom naturskyddade områden i Hallands län 1995. Länsstyrelsen i Halland. Meddelande 1996:10

Länsstyrelsen i Hallands län. 2008. Beslut och skötselplan för naturreservatet Kvarnaberget i Halmstad kommun. Dnr 511-12622-05.

Naturvårdsverket. Art- och naturtypsvisa vägledningar. [www.naturvardsverket.se/Stod-i-miljoarbetet/Vagledning/Natura-2000-i-Sverige/](http://www.naturvardsverket.se/Stod-i-miljoarbetet/Vagledning/Natura-2000-i-Sverige/).

Niklasson, M. 2003. Undersökning av trädåldern i halländska skogsreservat. Länsstyrelsen i Halland. Meddelande 2002:28.

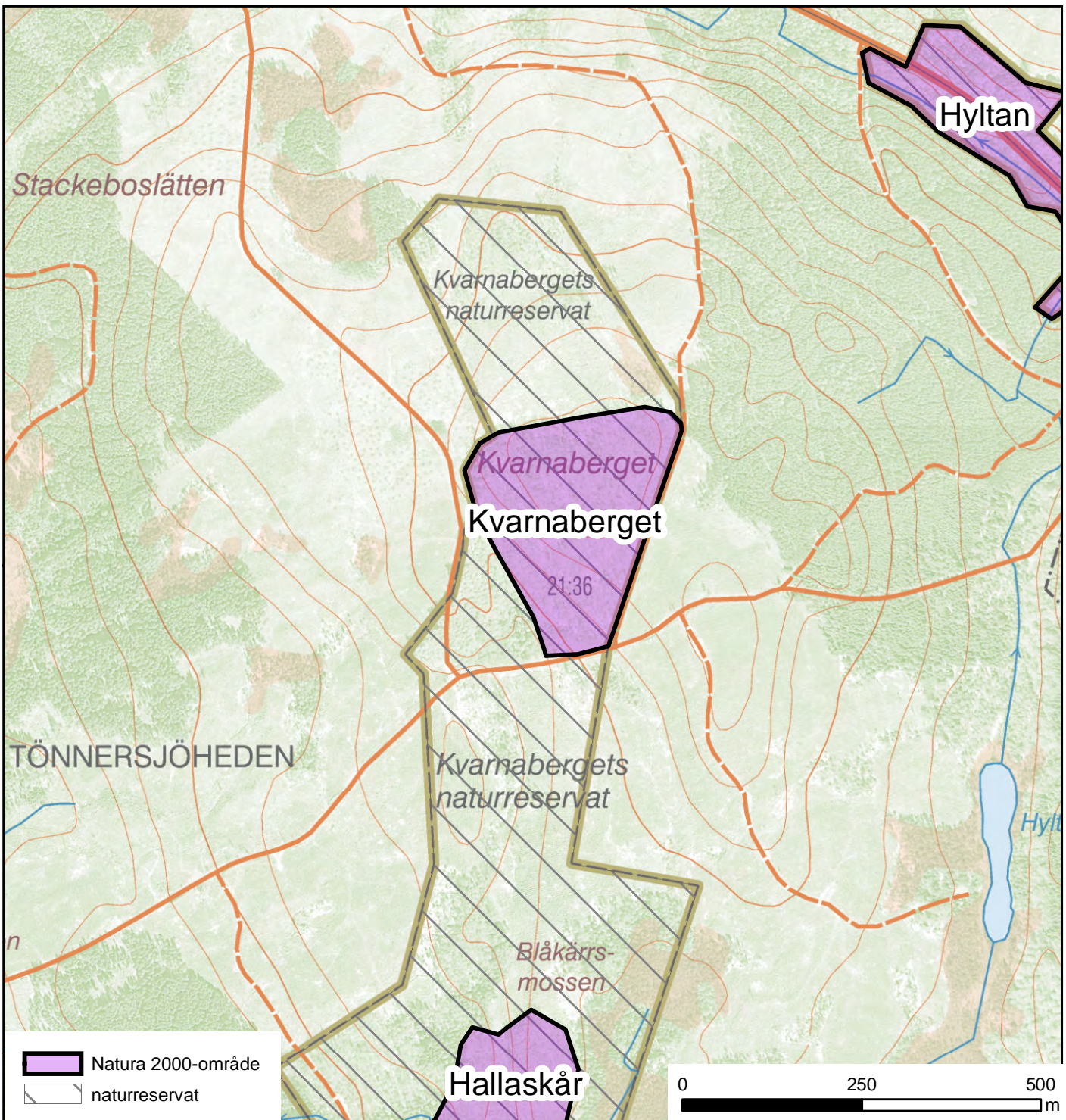
## Bilagor

1 Kartor över områdets läge och gräns samt naturtyper

2 Artlista

3 Ordförklaring

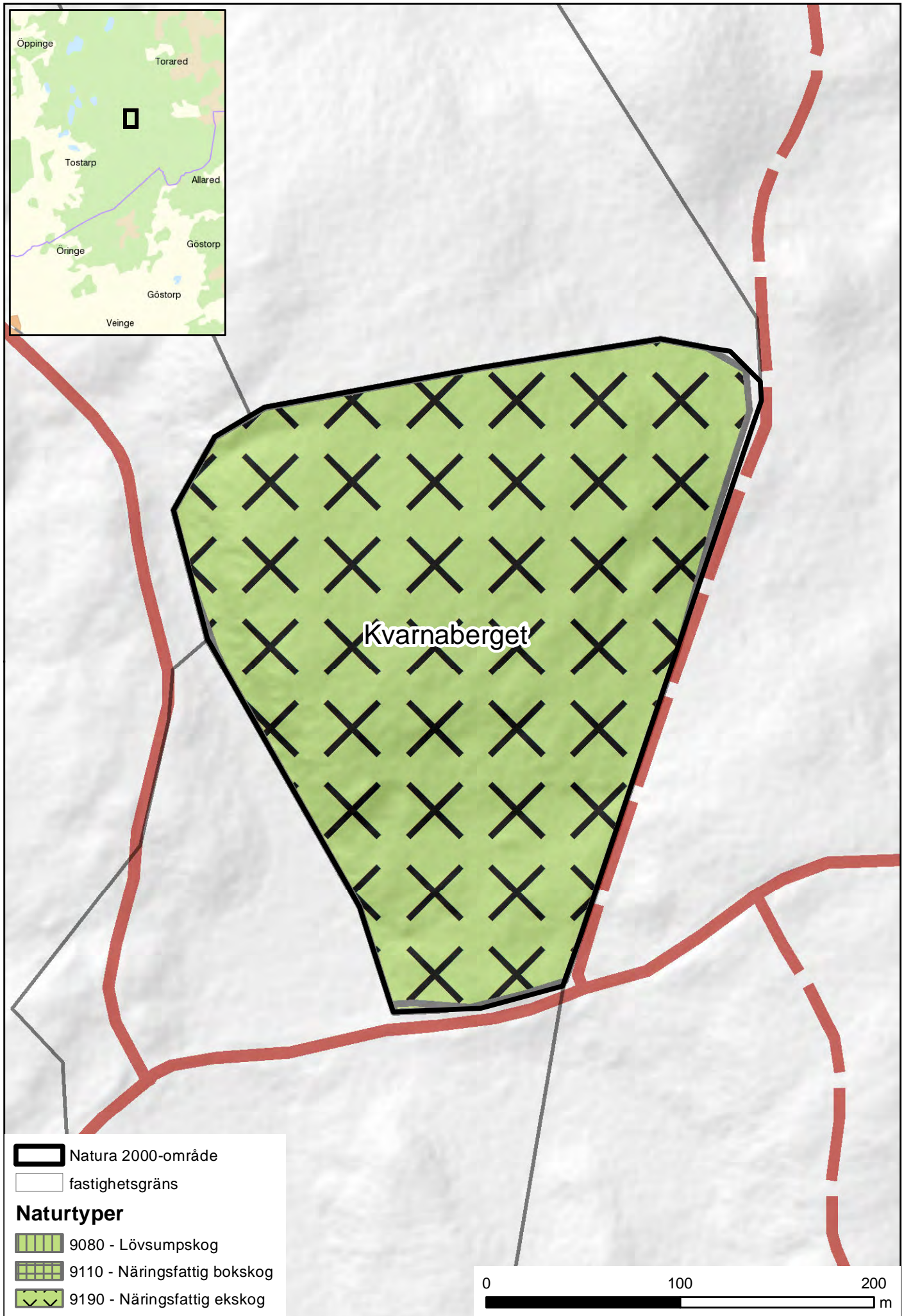














## Artlista för Natura 2000 området Kvarnaberget

---

Artlistan innehåller fynd av rödlistade arter (baserat på 2015 års rödlista) samt andra regionalt naturvårdsintressanta arter observerade inom området de senaste 25 åren. Samtliga observationer är hämtade från artportalen.

Under kolumnen hotkategori anges vilken kategori arten har i den nationella rödlistan eller om arten är regionalt intressant t.ex. som signalart. Rödlistningskategorier i ordning från lägst till starkast: nära hotad (NT), sårbar (VU), starkt hotad (EN) och akut hotad (CR).

Svenskt namn	Vetenskapligt namn	Hotkategori
<b>Lavar</b>		
glansfläck	<i>Arthonia spadicea</i>	Regionalt intressant
grynig lundlav	<i>Bacidia biatorina</i>	Regionalt intressant
vårknopplav	<i>Biatora vernalis</i>	Regionalt intressant
mussellav	<i>Normandina pulchella</i>	Regionalt intressant
<b>Mossor</b>		
fällmossa	<i>Antitrichia curtispindula</i>	Regionalt intressant
sydlig kvastmossa	<i>Dicranum fulvum</i>	Regionalt intressant
späd frullania	<i>Frullania fragilifolia</i>	Regionalt intressant
klippfrullania	<i>Frullania tamarisci</i>	Regionalt intressant
långfliksmossa	<i>Nowellia curvifolia</i>	Regionalt intressant
västlig hakmossa	<i>Rhytidiadelphus loreus</i>	Regionalt intressant
krushättemossa	<i>Ulota crispa</i>	Regionalt intressant



2016-09-30

## Ordförklaring

---

**bevarandemål** – Beskrivning av det önskvärda tillståndet för den berörda naturtypen eller arten i det berörda området.

**bevarandetillstånd** – Det nuvarande tillståndet för den berörda naturtypen eller arten i det berörda området i förhållande till bevarandemålen.

**bevarandestatus** – Tillståndet för den berörda naturtyper eller arten i ett biogeografiskt perspektiv, där alla faktorer som påverkar en art eller naturtyp och som på sikt kan påverka dess naturliga utbredning, struktur och funktion, har beaktats.

**biotopskydd** – En form av områdesskydd. Inom ett biotopskyddsområde får man inte göra något som skadar naturvärdena.

**ekologisk status** – Tillståndet i sjöar, vattendrag och kust (vattenförekomst) bedöms i form av ekologisk status och kemisk status. Den ekologiska statusen är en bedömning av vattnets kvalitet för organismer. Bedömningarna görs i enlighet med förordningen (2004:660) om förvaltning av kvaliteten på vattenmiljön.

**kemisk status** – Tillståndet i sjöar, vattendrag, grundvatten och kust (vattenförekomst) bedöms i form av kemisk status och ekologisk status. Den kemiska statusen är en bedömning av förekomsten av vissa ämnen. Bedömningarna görs i enlighet med förordningen (2004:660) om förvaltning av kvaliteten på vattenmiljön.

**naturtyp** – I detta dokument avser naturtyper sådana som är definierade av EU och finns uppräknade i bilaga 1 till art- och habitatdirektivet. Exempel på sådana naturtyper är 9110 näringsfattig ekskog, 1210 driftvallar och 3260 mindre vattendrag. För varje naturtyp har Naturvårdsverket tagit fram en vägledning med information om hur naturtypen ser ut, vilka arter som finns i den, vad som krävs för att den ska kunna bevaras etc. Dessa finns att hämta på <http://www.naturvardsverket.se/Stod-i-miljoarbetet/Vagledning/Skyddade-omraden/Natura-2000/>

**nyckelbiotop** – En värdefull naturmiljö.

**pSCI** – Natura 2000-område som pekats ut med stöd av art- och habitatdirektivet kan ha beteckningen pSCI, SCI och SAC beroende på hur långt i beslutsprocessen området har kommit. När det heter pSCI (proposed Site of Community Interest) har området föreslagits av Sveriges regering, men ännu inte antagits av EU.

**SAC** - Natura 2000-område som pekats ut med stöd av art- och habitat-direktivet kan ha beteckningen pSCI, SCI och SAC beroende på hur långt i beslutsprocessen området har kommit. SAC (Special Area of Conservation) är det slutliga steget där området har antagits av EU och därefter med stöd av miljöbalken 7 kap 28 § förklarats som särskilt bevarandeområde vilket bland annat kräver att bevarandesyfte och åtgärder är fastlagda och offentliggjorda.

**SCI** – Natura 2000-område som pekats ut med stöd av art- och habitat-direktivet kan ha beteckningen pSCI, SCI och SAC beroende på hur långt i beslutsprocessen området har kommit. När det heter SCI (Site of Community Interest) har området antagits av EU, men ännu inte förklarats som SAC.

**SPA** – Natura 2000-område som genom regeringsbeslut klassificerats som särskilt skyddsområde (Special Protection Area, SPA-område) i enlighet med Fågeldirektivet.

**vattenförekomst** – En avgränsad vattensamling som en sjö, en kustvik, ett grundvattenmagasin eller en del av ett vattendrag.