

Bevarandeplan för Natura 2000-området

Björsåkra-Bölinge



LÄNSSTYRELSEN
HALLANDS LÄN



2016-12-19



Vad betyder Natura 2000?

Natura 2000 är ett europeiskt nätverk av områden med värdefull natur. Utpekande av Natura 2000-områden bygger på krav i EU:s fågeldirektiv samt art- och habitatdirektiv. Syftet är att EU:s medlemsländer ska ta ett gemensamt ansvar för att bevara de arter och naturtyper som förekommer naturligt i Europa.

EU-direktiven har sin grund i Bernkonventionen som var först med att rättsligt skydda arter och deras livsmiljöer i Europa. Direktiven fastställer principen att naturtyper har ett bevarandevärde i sig själva och inte enbart för att de utgör hemvist för vissa arter. Direktiven är EU:s bidrag till bevarandet av den biologiska mångfalden så som det lades fast i Konventionen om biologisk mångfald i Rio 1992. Natura 2000-nätverket är en av grundstenarna i EU:s arbete för biologisk mångfald.

Varje medlemsland ska peka ut Natura 2000-områden för att skydda de fåglar som anges i EU:s fågeldirektiv och de arter och naturtyper som anges i art- och habitatdirektivet. Genom utpekandet åtar sig länderna att de värden som pekats ut i området ska bevaras långsiktigt genom rätt skydd och skötsel.

Vad är en bevarandeplan?

För varje Natura 2000-område ska Länsstyrelsen ta fram en bevarandeplan. I bevarandeplanen ska det finnas en beskrivning av området med dess arter och naturtyper samt ett bevarandesyfte och bevarandemål. Tänkbara hot mot Natura 2000-områdets arter och naturtyper, samt behov av bevarandeåtgärder som t. ex. skydd och skötsel, ska beskrivas. Planen ska underlätta förvaltning av området och tillståndsprövningar enligt miljöbalken.

I bevarandeplanen redovisas gränser, arter och naturtyper enligt bästa tillgängliga kunskap, vilket för vissa områden skiljer sig något från vad som är beslutat av regeringen. Länsstyrelsen har för avsikt att föreslå dessa ändringar till regeringen.

Bevarandeplanen fastställs av Länsstyrelsen, som även är ansvarig för att målsättningen med området uppfylls. Bevarandeplanen ska vara ett levande dokument och revideras när ny kunskap tillkommer eller när förutsättningar för området ändras. Planen ska tas fram i dialog med berörda intressenter och det är värdefullt om den som har ny information som berör området kontaktar Länsstyrelsen.

Bevarandeplanen är inte ett juridiskt bindande dokument. För formell reglering av skydd eller skötsel kan andra beslut behövas som exempelvis skyddsbeslut för naturreservat. Föreskrifter enligt eventuella skyddsbeslut gäller parallellt med den tillståndsplikt som gäller inom Natura 2000.

Viktigt att tänka på

Det krävs tillstånd för verksamheter eller åtgärder som på ett betydande sätt kan påverka miljön i ett Natura 2000-område. Tillståndsplikten gäller även för verksamheter eller åtgärder utanför Natura 2000-området om dessa kan innebära att miljön inne i området påverkas. Detta regleras i miljöbalken (7 kap. 27-29§§). Då det kan vara svårt att avgöra vilka åtgärder som på ett betydande sätt kan påverka naturvärden behöver man samråda med Länsstyrelsen på ett tidigt stadium. Detta underlättar en eventuell tillståndsprövning. Vid skogsbruksåtgärder hålls samråd med Skogsstyrelsen. Tillstånd krävs inte för verksamheter och åtgärder som direkt hänger samman med, eller är nödvändiga för skötseln och förvaltningen av Natura 2000-området.

Enligt övergångsbestämmelserna krävs inte särskilt Natura 2000-tillstånd för verksamheter som påbörjats före 1 juli 2001 under förutsättning att de vid denna tidpunkt hade tillstånd enligt 9 eller 11 kap miljöbalken (eller motsvarande äldre bestämmelser). De tillståndsgivna verksamheterna skyddas av rättskraften i tillståndet. Däremot aktualiseras tillståndsplikten både vid ändring av verksamheten och vid nyanläggning.

Påverkan från areella näringar och andra pågående verksamheter är förutsägbara och förebyggs därför i första hand i arbetet med bevarandeplaner och genomförandet av nödvändiga bevarandeåtgärder. Tillståndsprövning kan vara nödvändig om dessa åtgärder inte är tillräckliga. Vid planerade verksamheter eller åtgärder som kan komma att påverka miljön i ett Natura 2000-område bör samråd ske med Skogsstyrelsen gällande skogsmark och med Länsstyrelsen för övriga areella näringar.

Mer information finns hos Länsstyrelsen, läs på webben eller kontakta en handläggare.

Läsanvisningar

De hot som redovisas under rubriken ”Vad kan påverka negativt” i bevarandeplanen, ska ses som exempel på åtgärder som kan skada utpekade arter och naturtyper. I varje enskilt fall måste det göras en bedömning huruvida den planerade åtgärden är sådan att den kan skada områdets naturvärden.

Hot som är övergripande och gäller för många av naturtyperna, men som inte kan avvärras genom skötselåtgärder inom det enskilda Natura 2000-området, tas inte upp i bevarandeplanen. Sådana hot kan vara;

- Förurning och övergödning till följd av nedfall av kemiska ämnen.
- Global uppvärmning.
- Storskaliga förändringar av markanvändning där t. ex. naturbetesmarker och slätterängar växer igen och variationsrik skog omvandlas till produktionsskog.
- Omvandling av skötseln av landskap från småskaligt till storskaligt.

De bevarandemål som redovisas för de enskilda arterna/naturtyperna i bevarandeplanen beskriver det tillstånd som är önskvärt för arten/naturtypen inom Natura 2000-området.

Det bevarandetillstånd som redovisas för de enskilda arterna/naturtyperna anger tillståndet för arten/naturtypen i Natura 2000-området vid den tidpunkt då denna bevarandeplan togs fram.

Mer information om Natura 2000

Länsstyrelsens hemsida www.lansstyrelsen.se/halland eller telefon 010-224 3000

Naturvårdsverkets hemsida: www.naturvardsverket.se

Omslagsfoto

Kollage Länsstyrelsen



LÄNSSTYRELSEN
HALLANDS LÄN
Ingegerd Svensson

Bevarandeplan för Natura 2000-området SE0510001 Björsåkra-Bölinge

Kommun: Laholm

Områdets totala areal: 44,6 ha

Bevarandeplanen uppdaterad av Länsstyrelsen: 2016-09-21

Bevarandeplanen fastställd av Länsstyrelsen:

Markägareförhållanden:

Naturskyddsföreningen.

Regeringsbeslut, historik:

SPA: Nej, pSCI: 1997-01-01, SCI: 2004-12-01, SAC: 2011-03-01, regeringsbeslut
M2010/4648/Nm

Naturtyper och arter som ska bevaras i området:

Naturtyper och arter enligt art- och habitatdirektivet samt fågeldirektivet:

4010 - Fukthedar

4030 - Torra hedar

7140 - Öppna mossar och kärr

9080 - Lövsumpskog

9110 - Näringsfattig bokskog

Bevarandesyfte

För Natura 2000-området Björsåkra-Bölinge är syftet att bevara eller återställa ett gynnsamt tillstånd för de naturtyper som utgjort grund för utpekandet av området. Det överordnande bevarandesyftet för Natura 2000-nätverket är att bidra till bevarandet av biologisk mångfald genom att bibehålla eller återskapa gynnsam bevarandestatus för de naturtyper och arter som omfattas av EUs fågeldirektiv eller art- och habitatdirektiv.

Prioriterade bevarandevärden:

Betespräglad öppen mark samt näringsfattig bokskog.

Prioriterade åtgärder:

Avverkning och röjning av gran och triviallöv i bokskogen och i kärren. Bete samt bränning och återkommande röjning av örnbräken och buskar i de öppna markerna.

Beskrivning av området

Området ligger på Hallandsåsens högplatå, ca 9 km sydost om Våxtorp, i kuperad terräng. På högsta punkten finns en välbesökt utsiktsplats varifrån man har vidsträckt utsikt över Laholmsbukten och jordbrukslandskapet innanför. Skåneleden är dragen genom området. Områdets biologiska bevarandevärden är mycket stora och i första hand kopplade till de öppna hedmarkerna samt lövskogs - gräsmarksmosaikerna i reservatets södra del. Våtmarker och sumpskogar kompletterar dessa värden. I området har noterats ett antal fågelarter knutna både till öppna miljöer och skogsmark. Hela Natura 2000-området är naturreservat samt ligger inom Hallandsåsens riksintresse för friluftsliv.

Vad kan påverka negativt

Nedan redovisas exempel på åtgärder som riskerar att påverka utpekade naturvärden negativt. Innan en åtgärd genomförs måste verksamhetsutövaren ta ställning till om den specifika åtgärden riskerar att påverka miljön i Natura 2000-området på ett betydande sätt. I så fall ska kontakt tas med Länsstyrelsen.

Alla typer av exploateringsföretag, byggnation etc. samt grävning, schaktning och upplag som inte hör ihop med den naturvårdande skötseln kan förstöra eller skada naturtyper. Antingen som en direkt effekt eller genom anläggningsarbetet.

Byggande av skogsbilväg, körande med maskiner och andra åtgärder som kan resultera i markkompaktering, djupa spår och andra markskador kan bl.a. leda till ökad ytavrinning, skador på rötterna, förändrad markkemi och ändrade förutsättningarna för marklevande organismer.

Avverkning, röjning, gallring och bortförsel av ved utgör hot genom att livsmiljöer för djur, växter och svampar förstörs eller tas bort och genom att lokalklimatet påverkas. Även åtgärder i intilliggande områden kan vara skadliga.

Dikning, dämning, avverkning, exploatering och andra åtgärder kan påverka områdets hydrologi och hydrokemi på ett negativt sätt och därmed förändra ytvattnets flöde och kvalitet, grundvattnets nivåer och kvalitet samt fuktighet och ljusförhållanden i naturtyperna. Detta kan i sin tur ge konsekvenser på vegetationen och på karaktäristiska strukturer som död, fuktig ved. Även åtgärder i närliggande miljöer kan ge en negativ påverkan.

För svag eller utebliven hävd förändrar artssammansättningen och leder till att buskar och träd kan breda ut sig. Många av betesmarkens arter är konkurrenssvaga, vilket innebär att om buskar, örnbräken och ljung breder ut sig minskar örternas möjlighet till fortlevnad och spridning.

Alltför hård hävd eller hävd vid fel tidpunkt riskerar att försämra örternas långsiktiga överlevnad. Dessutom leder minskad blomning och pollenproduktion till att nektar- och pollensamlade insekter missgynnas.

Spridning av till exempel kemiska ämnen som kalk, aska och gödningsämnen i naturtyperna ger drastiska förändringar på vegetationens artsammansättning. Spridning av kemiska ämnen i naturtypens närhet kan också skada naturtyperna genom luftburen deposition eller genom transport med tillrinnande vatten och ändring av vattenkemin. Användning av avmaskningsmedel som innehåller avermectin är negativ för den dynglevande insektsfaunan.

Brist på jord- och sandblottor missgynnar marklevande insekter och konkurrenssvaga örter.

Konkurrens från gran ändrar ljusförhållandena och kan helt konkurrera ut lövträden och den känsliga epifytfloran. Även jordmånen påverkas på sikt.

Markberedning, insådd och plantering ändrar markstrukturen och artsammansättningen.

Brist på störningar som skapar dynamik i skogsmiljöerna, exempelvis trädslagssammansättning, åldersstruktur, död ved, brandpåverkad ved, blottad jord och översvämmad mark. Sådana störningar kan t.ex. vara brand, översvämning, utbrott av skadeorganismer och stormar.

Främmande arter kan ändra konkurrensförhållanden, predationstryck, sprida smitta och orsaka genetisk kontaminering.

Bevarandeåtgärder

Hela Natura 2000-området är naturreservat. Genom reservatsföreskrifterna skyddas området från ingrepp som skogsbruksåtgärder, spridning av kemikalier och fysisk exploatering vilka kan hota dess bevarandetillstånd.

Enligt skötselplanen är målsättningen att heden ska hävdas enligt äldre principer med extensivt bete och regelbundet återkommande bränning. Betesgång ska upprätthållas. Skogen i norr skall skötas med inriktningen att främja lövträdsinslaget, medan den orörda skogen i sydväst lämnas att utvecklas fritt med undantaget att gran röjs bort återkommande vid behov.

En ny skötselplan behöver tas fram för att även skogsmiljöerna ska kunna utvecklas långsiktigt och så att brandgator och sandblottor kan skapas.

Det är av stor vikt att den traditionella skötseln av utmarken återupptas.

Får betar blommande örter selektivt varför nötkreatur bör användas i den mån det är möjligt, gärna i sambete med annat djurslag.

I området finns en gammal damm som måste förbättras för att tjäna som vattenmagasin till djuren och vid bränning. Denna kan restaureras till god funktion utan negativ påverkan på naturtyperna.

Utbredningen av örnbräken måste begränsas för att förhindra att det bildas slutna bestånd som missgynnar skyddsvärd flora.

Bränning av den betade ljungheden i området bör ske åtminstone vart 10:e år för att minska ett annars ökande lager av förna (lager av döda växtdelar). För att gynna insektslivet bör de öppna markerna delas in i olika delområden som inte bränns under samma år.

Träd och buskar ska röjas bort på den öppna heden.

Gran avverkas och röjs bort från hela området.

Trädskiktet glesas ur i skogsområdena varvid ek, bok och bärande träd och buskar gynnas och luckighet och omväxling skapas.

Markstörning genomförs fläckvis vid behov för att gynna marklevande insekter och frögroning.

Uppföljning av naturtyper och arter

Länsstyrelsen ansvarar för att uppföljning av bevarandemål genomförs. Uppföljningen ska ske enligt de manualer för skyddade områden som har tagits fram av Naturvårdsverket.

Naturtyper och arter enligt art- och habitatdirektivet samt fågeldirektivet:**4010 - Fukthedar**

Areal: 2 ha. Arealen fastställd i regeringsbeslut

Ny Areal: 1 ha. Ny Areal, ännu ej fastställd i regeringsbeslut

Beskrivning

Heden i Björsåkra-Bölinge genomkorsas av fuktstråk i svackorna. Stråken utgörs av öppen fukthed med klockljung, borsttåg och stagg. Den är präglad av långvarig hävd genom bete och bränning. Fuktheden täcker små arealer och förekommer i mosaik med andra naturtyper.

Bevarandemål

Målet är att området är välhävdad utan skadlig ansamling av förna och domineras av hävdgynnade arter. Heden utsätts för regelbunden bränning och marken är naturligt fuktig och mager. Hydrologin är ostörd utan avvattning eller tillrinnande diken eller körspår. Träd- och buskskiktet täcker högst 30 % av ytan. Typiska arter som klockljung och borsttåg förekommer. Arealen av naturtypen fukthedar är minst 1 hektar.

Bevarandetillstånd

Bevarandetillståndet för naturtypen i området är tillfredsställande.

4030 - Torra hedar

Areal: 25 ha. Arealen fastställd i regeringsbeslut

Beskrivning

Torra hedar förekommer på kalkfattiga, urlakade betesmarker på höjdpartierna i området. Fältskiktet domineras av ljung och blåbärris samt kruståtel, stagg och rödven. I stora delar har örnbräken brett ut sig. På den öppna heden finns en del arter som kan betecknas som hedspecialister. Enligt artportalen har exempelvis törnskata, ljungsandbi och ljungblåvinge noterat i reservatet. Ljungsandbiet är strikt knuten till ljung medan ljungblåvingen även kan nyttja andra ris exempelvis odon.

Bevarandemål

Målet är att området är välhävdad utan skadlig ansamling av förna och präglad av lång kontinuitet av bete och regelbunden bränning. Marken är torr till frisk med naturlig näringsstatus och domineras av hävdgynnade arter. Träd- och buskskiktet täcker högst 30 % av ytan. Arealen av naturtypen torra hedar är minst 25 hektar.

Bevarandetillstånd

Bevarandetillståndet för naturtypen i området är otillfredsställande på grund av omfattande uppslag av lövsly och örnbräken.

7140 - Öppna mossar och kärr

Areal: 3 ha. Arealen fastställd i regeringsbeslut

Ny Areal: 1,3 ha. Ny Areal, ännu ej fastställd i regeringsbeslut

Beskrivning

Naturtypen förekommer på två ytor i området. I lägre belägen mark mitt i området finns en fuktigare del av den betade heden som har karaktären av en mosse. På själva "mosseplanet" finns arter som tuvull, hjortron, tranbär och ljung medan man i "laggen" hittar arter som blååtel, klockljung och flaskstarr. Bitvis finns ett kraftigt uppslag av ung björk. I nordvästra delen av Björsåkra-Bölinge finns en liten yta med naturtypen som sakta håller på att växa igen med björk. Fältskiktet här domineras över stora ytor av trådstarr.

Bevarandemål

Målet är att våtmarkens hydrologi är ostörd utan några avvattning eller tillrinnande diken eller körspår som medför negativ påverkan. Hydrokemin är fattig till intermediär utan betydande antropogen påverkan. Torvbildning sker aktivt i myren. Våtmarken är öppen (<30% krontäckning) utan indikation på igenväxning av vass, buskar eller träd. Bottenskiktet domineras av olika typer av ris och mossor. Vegetationen är karakteristisk för naturtypen. Arealen av naturtypen öppna mossar och kärr är minst 1,3 hektar.

Bevarandetillstånd

Bevarandetillståndet för naturtypen i området är otillfredsställande på grund av naturtypens ringa storlek samt att den är under igenväxning.

9080 - Lövsumpskog

Areal: 0 ha. Arealen ej fastställd i regeringsbeslut

Ny Areal: 4 ha. Ny Areal, ännu ej fastställd i regeringsbeslut

Beskrivning

Naturtypen finns i flera delar varav den största har naturskogsprägel. Klibbal och björk dominerar men här finns även ett inslag av gran och tall. Många av klibbalarna är gamla. Död ved förekommer i god omfattning. I fältskiktet hittar man stjärnstarr, skogsfräken och veketåg. I bottenskiktet dominerar vitmossor. Delytan är tillgänglig för betande djur men betesprägel saknas. Övriga lövsumpskogsbestånd är yngre.

Bevarandemål

Målet är att skogen domineras av lövträd där al utgör ett betydande inslag. Gamla träd, liggande död ved, stubbar samt stående döda eller döende träd och sockelbildning förekommer allmänt. Trädskiktet är olikåldrigt och flerskiktat och det finns ett buskskikt. Marken är fuktig till blöt, och luftfuktigheten är hög och jämn. Naturlig hydrologiska processer påverkar skogens dynamik liksom småskaliga naturliga processer som åldrande, avdöende, omkullfallna träd och luckbildning. Gran och främmande arter finns inte i området. Arealen av naturtypen lövsumpskog är minst 4 hektar.

Bevarandetillstånd

Bevarandetillståndet för naturtypen i området är tillfredsställande i ett område i sydväst vilket har naturskogskaraktär. I övriga delar med naturtypen är bevarandetillståndet otillfredsställande då dessa skogar är yngre och saknar större mängd död ved.

9110 - Näringsfattig bokskog

Areal: 5 ha. Arealen fastställd i regeringsbeslut

Ny Areal: 11 ha. Ny Areal, ännu ej fastställd i regeringsbeslut

Beskrivning

Bokskogen förekommer dels som slutna bestånd men också som halvöppna dungar i en mosaik med små öppna fläckar av gräs eller hedmark. Denna typ av mosaik har i andra sammanhang visat sig mycket värdefull, särskilt för olika typer av insekter som behöver flera olika typer av habitat för att fullborda sin livscykel. I skogsmiljöerna har den rödlistade mindre flugsnapparen noterats. I de mosaikartade områdena finns en hel del äldre, flerstammiga vresbogar och i söder finns ett äldre bokbestånd där de äldsta bokarna uppvisar ett bukettformigt växtsätt typisk för utmarksmiljöer. Här finns också en något yngre generation av mer rakstammiga bogar. Död ved förekommer i relativt god omfattning och en del av denna ved finns också i solexponerade ytor.

Bevarandemål

Målet är att skogen domineras av bok. Gamla bogar, liggande död ved, stubbar samt stående döda eller döende bogar förekommer allmänt. Det finns enstaka riktigt gamla bogar med grov bark, skador, håligheter, mulm eller döda delar. Trädskiktet är olikåldrigt så att tillgången till riktigt gamla träd säkerställs för framtiden. Skogen har hög och jämn luftfuktighet och områdets hydrologi och näringsstatus är utan betydande antropogen påverkan. Småskaliga naturliga processer som åldrande, avdöende, omkullfallna träd och luckbildning påverkar skogens dynamik och struktur. Gran, främmande arter eller sly har ingen negativ påverkan på de gamla biologiskt värdefulla bokarna och naturvärden knutna till dessa. Arealen av naturtypen näringsfattig bokskog är minst 11 hektar.

Bevarandetillstånd

Bevarandetillståndet för naturtypen i området är otillfredsställande då stora delar är tämligen unga och andelen död ved förhållandevis låg.

Dokumentation

Artportalen, ArtDatabanken SLU. Uttag 2015-11-10.

Bengtsson, S. 1996. Naturvårdsprogram för Hallands län. Del 1, Laholms kommun. Länsstyrelsen i Halland. Remissutgåva.

Bengtsson, Ola. 2013. Förslag till ny skötselplan för naturreservatet Björsåkra-Bölinge, Laholms kommun. Manuskript.

Hernborg, K. 1995. Registrering av odlingsmark i naturreservat 1995 – 96. Länsstyrelsen i Halland. Manuskript.

Jordbruksverket. Ängs- och betesmarksinventeringen, databasen Tuva.
<https://etjanst.sjv.se/tuvaut/site/webapp/tuvaut.html>.

Länsstyrelsen i Halland. 1981. Beslut om fastställelse av skötselplan för Björsåkra - Bölinge naturreservat i Laholms kommun. 1981-03-17, d nr 11 131-2807.79.

Länsstyrelsen i Hallands län. 1996. Inventering av skogliga nyckelbiotoper inom naturskyddade områden i Hallands län 1995. Författare Ö. Fritz. Meddelande 1996:10, del 1 södra länsdelen.

Länsstyrelsen i Skåne. 2001. Förslag till åtgärdsplan för bevarande av biologisk mångfald och kulturhistoriska värden i betesmark.

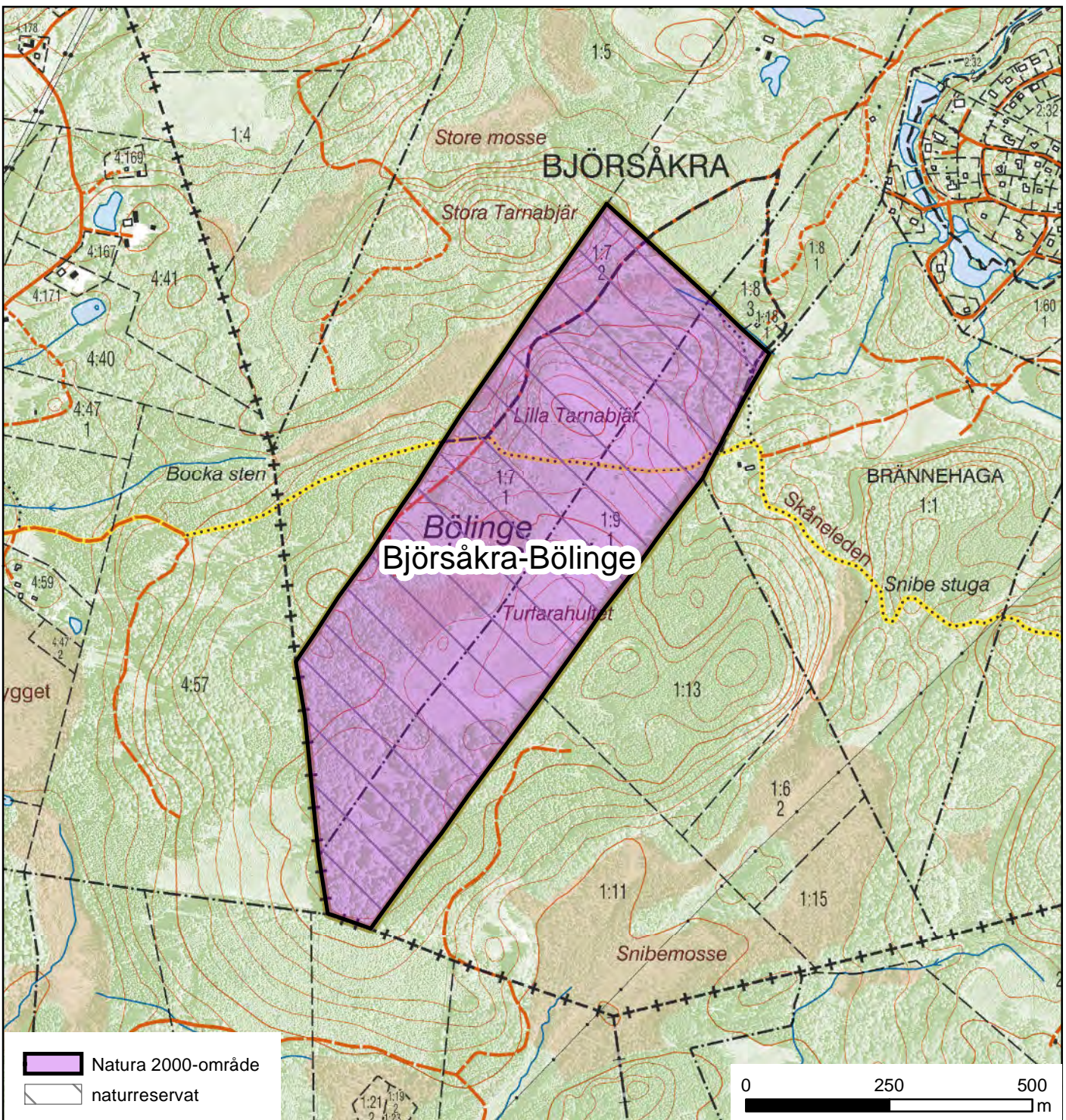
Naturvårdsverket. Art- och naturtypsvisa vägledning. www.naturvardsverket.se/Stod-i-miljoarbetet/Vagledning/Natura-2000-i-Sverige/.

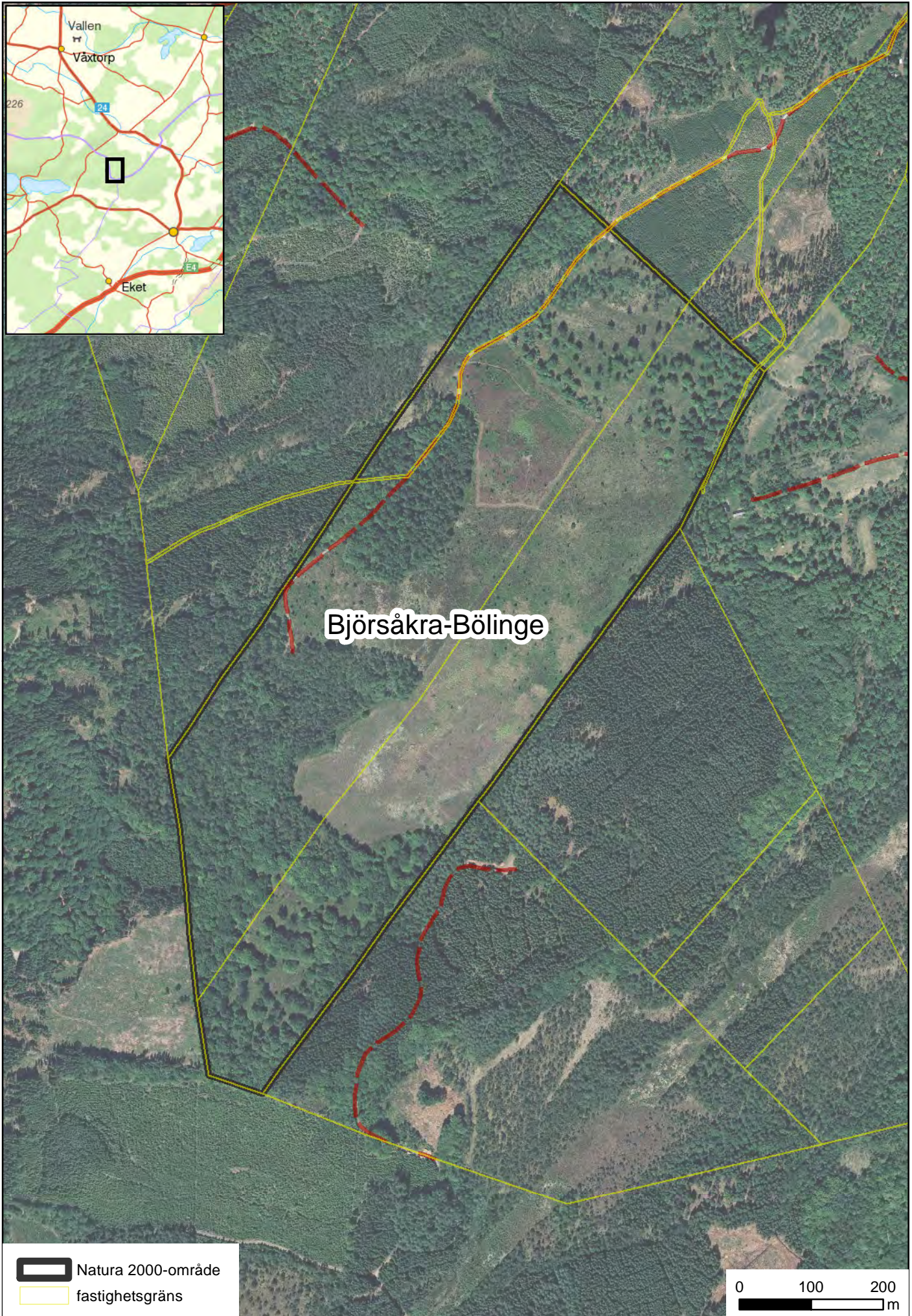
Swensson, U. & Martinsson, K. 2005: Restaurering av hagmarker – hur man kan få bukt med örnbräken. Svensk Botanisk Tidskrift. 99:339-346.

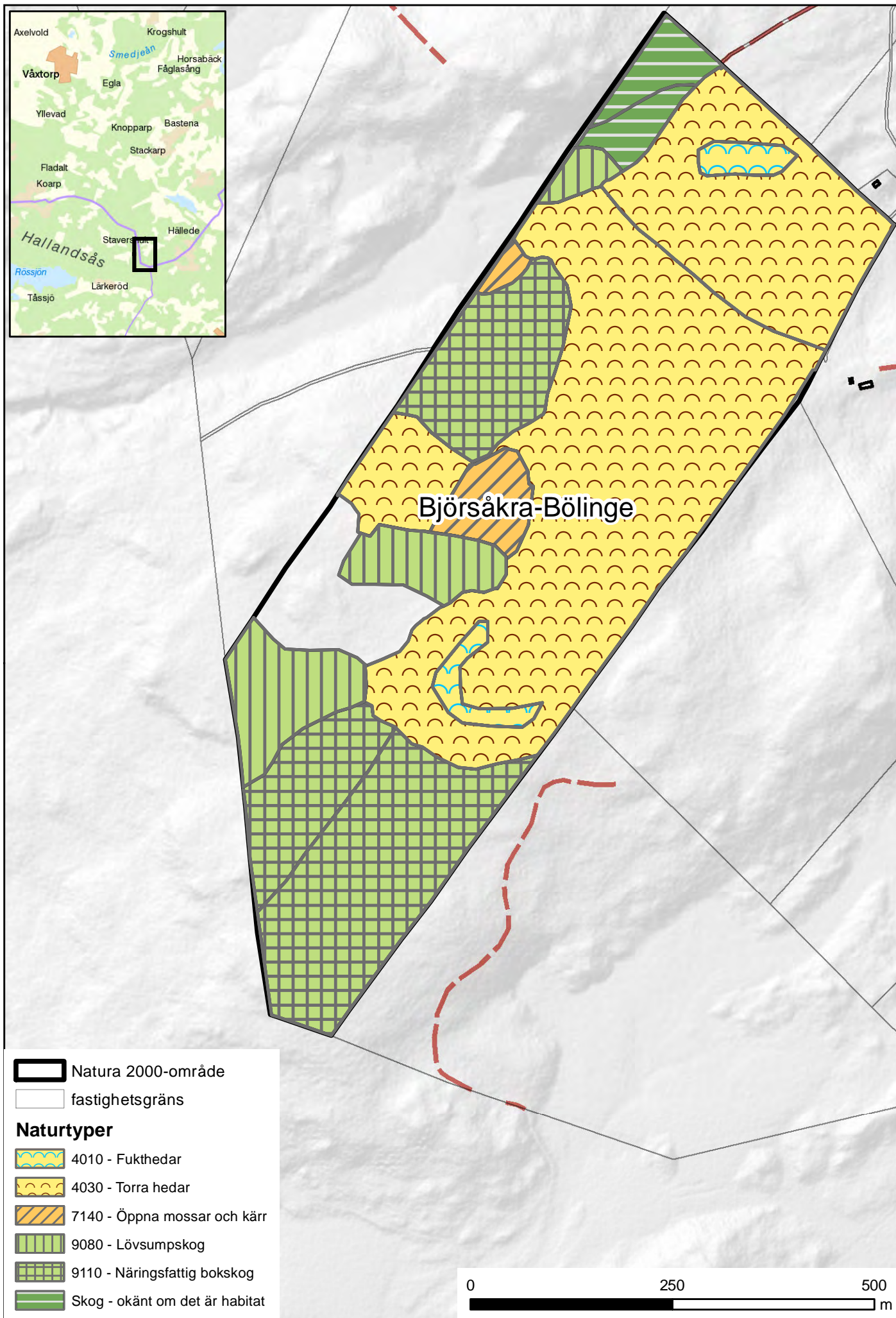
Bilagor

1 Kartor över områdets läge och gräns samt naturtyper

2 Ordförklaring







2016-09-30

Ordförklaring

bevarandemål – Beskrivning av det önskvärda tillståndet för den berörda naturtypen eller arten i det berörda området.

bevarandetillstånd – Det nuvarande tillståndet för den berörda naturtypen eller arten i det berörda området i förhållande till bevarandemålen.

bevarandestatus – Tillståndet för den berörda naturtyper eller arten i ett biogeografiskt perspektiv, där alla faktorer som påverkar en art eller naturtyp och som på sikt kan påverka dess naturliga utbredning, struktur och funktion, har beaktats.

biotopskydd – En form av områdesskydd. Inom ett biotopskyddsområde får man inte göra något som skadar naturvärdena.

ekologisk status – Tillståndet i sjöar, vattendrag och kust (vattenförekomst) bedöms i form av ekologisk status och kemisk status. Den ekologiska statusen är en bedömning av vattnets kvalitet för organismer. Bedömningarna görs i enlighet med förordningen (2004:660) om förvaltning av kvaliteten på vattenmiljön.

kemisk status – Tillståndet i sjöar, vattendrag, grundvatten och kust (vattenförekomst) bedöms i form av kemisk status och ekologisk status. Den kemiska statusen är en bedömning av förekomsten av vissa ämnen. Bedömningarna görs i enlighet med förordningen (2004:660) om förvaltning av kvaliteten på vattenmiljön.

naturtyp – I detta dokument avser naturtyper sådana som är definierade av EU och finns uppräknade i bilaga 1 till art- och habitatdirektivet. Exempel på sådana naturtyper är 9110 näringsfattig ekskog, 1210 driftvallar och 3260 mindre vattendrag. För varje naturtyp har Naturvårdsverket tagit fram en vägledning med information om hur naturtypen ser ut, vilka arter som finns i den, vad som krävs för att den ska kunna bevaras etc. Dessa finns att hämta på <http://www.naturvardsverket.se/Stod-i-miljoarbetet/Vagledning/Skyddade-omraden/Natura-2000/>

nyckelbiotop – En värdefull naturmiljö.

pSCI – Natura 2000-område som pekats ut med stöd av art- och habitatdirektivet kan ha beteckningen pSCI, SCI och SAC beroende på hur långt i beslutsprocessen området har kommit. När det heter pSCI (proposed Site of Community Interest) har området föreslagits av Sveriges regering, men ännu inte antagits av EU.

SAC - Natura 2000-område som pekats ut med stöd av art- och habitat-direktivet kan ha beteckningen pSCI, SCI och SAC beroende på hur långt i beslutsprocessen området har kommit. SAC (Special Area of Conservation) är det slutliga steget där området har antagits av EU och därefter med stöd av miljöbalken 7 kap 28 § förklarats som särskilt bevarandeområde vilket bland annat kräver att bevarandesyfte och åtgärder är fastlagda och offentliga.

SCI – Natura 2000-område som pekats ut med stöd av art- och habitat-direktivet kan ha beteckningen pSCI, SCI och SAC beroende på hur långt i beslutsprocessen området har kommit. När det heter SCI (Site of Community Interest) har området antagits av EU, men ännu inte förklarats som SAC.

SPA – Natura 2000-område som genom regeringsbeslut klassificerats som särskilt skyddsområde (Special Protection Area, SPA-område) i enlighet med Fågeldirektivet.

vattenförekomst – En avgränsad vattensamling som en sjö, en kustvik, ett grundvattenmagasin eller en del av ett vattendrag.