

Bevarandeplan för Natura 2000-området

Svinamadsbäcken



LÄNSSTYRELSEN
HALLANDS LÄN



2016-12-19



Vad betyder Natura 2000?

Natura 2000 är ett europeiskt nätverk av områden med värdefull natur. Utpekande av Natura 2000-områden bygger på krav i EU:s fågeldirektiv samt art- och habitatdirektiv. Syftet är att EU:s medlemsländer ska ta ett gemensamt ansvar för att bevara de arter och naturtyper som förekommer naturligt i Europa.

EU-direktiven har sin grund i Bernkonventionen som var först med att rättsligt skydda arter och deras livsmiljöer i Europa. Direktiven fastställer principen att naturtyper har ett bevarandevärde i sig själva och inte enbart för att de utgör hemvist för vissa arter. Direktiven är EU:s bidrag till bevarandet av den biologiska mångfalden så som det lades fast i Konventionen om biologisk mångfald i Rio 1992. Natura 2000-nätverket är en av grundstenarna i EU:s arbete för biologisk mångfald.

Varje medlemsland ska peka ut Natura 2000-områden för att skydda de fåglar som anges i EU:s fågeldirektiv och de arter och naturtyper som anges i art- och habitatdirektivet. Genom utpekandet åtar sig länderna att de värden som pekats ut i området ska bevaras långsiktigt genom rätt skydd och skötsel.

Vad är en bevarandeplan?

För varje Natura 2000-område ska Länsstyrelsen ta fram en bevarandeplan. I bevarandeplanen ska det finnas en beskrivning av området med dess arter och naturtyper samt ett bevarandesyfte och bevarandemål. Tänkbara hot mot Natura 2000-områdets arter och naturtyper, samt behov av bevarandeåtgärder som t. ex. skydd och skötsel, ska beskrivas. Planen ska underlätta förvaltning av området och tillståndsprövningar enligt miljöbalken.

I bevarandeplanen redovisas gränser, arter och naturtyper enligt bästa tillgängliga kunskap, vilket för vissa områden skiljer sig något från vad som är beslutat av regeringen. Länsstyrelsen har för avsikt att föreslå dessa ändringar till regeringen.

Bevarandeplanen fastställs av Länsstyrelsen, som även är ansvarig för att målsättningen med området uppfylls. Bevarandeplanen ska vara ett levande dokument och revideras när ny kunskap tillkommer eller när förutsättningar för området ändras. Planen ska tas fram i dialog med berörda intressenter och det är värdefullt om den som har ny information som berör området kontaktar Länsstyrelsen.

Bevarandeplanen är inte ett juridiskt bindande dokument. För formell reglering av skydd eller skötsel kan andra beslut behövas som exempelvis skyddsbeslut för naturreservat. Föreskrifter enligt eventuella skyddsbeslut gäller parallellt med den tillståndsplikt som gäller inom Natura 2000.

Viktigt att tänka på

Det krävs tillstånd för verksamheter eller åtgärder som på ett betydande sätt kan påverka miljön i ett Natura 2000-område. Tillståndsplikten gäller även för verksamheter eller åtgärder utanför Natura 2000-området om dessa kan innebära att miljön inne i området påverkas. Detta regleras i miljöbalken (7 kap. 27-29§§). Då det kan vara svårt att avgöra vilka åtgärder som på ett betydande sätt kan påverka naturvärden behöver man samråda med Länsstyrelsen på ett tidigt stadium. Detta underlättar en eventuell tillståndsprövning. Vid skogsbruksåtgärder hålls samråd med Skogsstyrelsen. Tillstånd krävs inte för verksamheter och åtgärder som direkt hänger samman med, eller är nödvändiga för skötseln och förvaltningen av Natura 2000-området.

Enligt övergångsbestämmelserna krävs inte särskilt Natura 2000-tillstånd för verksamheter som påbörjats före 1 juli 2001 under förutsättning att de vid denna tidpunkt hade tillstånd enligt 9 eller 11 kap miljöbalken (eller motsvarande äldre bestämmelser). De tillståndsgivna verksamheterna skyddas av rättskraften i tillståndet. Däremot aktualiseras tillståndsplikten både vid ändring av verksamheten och vid nyanläggning.

Påverkan från areella näringar och andra pågående verksamheter är förutsägbara och förebyggs därför i första hand i arbetet med bevarandeplaner och genomförandet av nödvändiga bevarandeåtgärder. Tillståndsprövning kan vara nödvändig om dessa åtgärder inte är tillräckliga. Vid planerade verksamheter eller åtgärder som kan komma att påverka miljön i ett Natura 2000-område bör samråd ske med Skogsstyrelsen gällande skogsmark och med Länsstyrelsen för övriga areella näringar.

Mer information finns hos Länsstyrelsen, läs på webben eller kontakta en handläggare.

Läsanvisningar

De hot som redovisas under rubriken ”Vad kan påverka negativt” i bevarandeplanen, ska ses som exempel på åtgärder som kan skada utpekade arter och naturtyper. I varje enskilt fall måste det göras en bedömning huruvida den planerade åtgärden är sådan att den kan skada områdets naturvärden.

Hot som är övergripande och gäller för många av naturtyperna, men som inte kan avvärras genom skötselåtgärder inom det enskilda Natura 2000-området, tas inte upp i bevarandeplanen. Sådana hot kan vara;

- Förurning och övergödning till följd av nedfall av kemiska ämnen.
- Global uppvärmning.
- Storskaliga förändringar av markanvändning där t. ex. naturbetesmarker och slätterängar växer igen och variationsrik skog omvandlas till produktionsskog.
- Omvandling av skötseln av landskap från småskaligt till storskaligt.

De bevarandemål som redovisas för de enskilda arterna/naturtyperna i bevarandeplanen beskriver det tillstånd som är önskvärt för arten/naturtypen inom Natura 2000-området.

Det bevarandetillstånd som redovisas för de enskilda arterna/naturtyperna anger tillståndet för arten/naturtypen i Natura 2000-området vid den tidpunkt då denna bevarandeplan togs fram.

Mer information om Natura 2000

Länsstyrelsens hemsida www.lansstyrelsen.se/halland eller telefon 010-224 3000

Naturvårdsverkets hemsida: www.naturvardsverket.se

Omslagsfoto

Kollage Länsstyrelsen



LÄNSSTYRELSEN

HALLANDS LÄN

Sindy Gullberg

Bevarandeplan för Natura 2000-området

SE0510173 Svinamadsbäcken

Kommun: Laholm

Områdets totala areal: 82,6 ha

Bevarandeplanen uppdaterad av Länsstyrelsen: 2016-09-19

Bevarandeplanen fastställd av Länsstyrelsen: 2016-12-19

Markägarförhållanden:

Privat

Regeringsbeslut, historik:

SPA: Nej, pSCI: 2003-11-01, SCI: 2004-12-01, SAC: 2011-03-01, regeringsbeslut M2010/4648/Nm

Naturtyper och arter som ska bevaras i området:

Naturtyper och arter enligt art- och habitatdirektivet samt fågeldirektivet:

3260 - Mindre vattendrag

7140 - Öppna mossar och kärr

Bevarandesyfte

För Natura 2000-området Svinamadsbäcken är syftet att bevara eller återställa ett gynnsamt tillstånd för de naturtyper som utgjort grund för utpekandet av området. Det överordnade bevarandesyftet för Natura 2000-nätverket är att bidra till bevarandet av biologisk mångfald genom att bibehålla eller återskapa gynnsam bevarandestatus för de naturtyper och arter som omfattas av EUs fågeldirektiv eller art- och habitatdirektiv.

Prioriterade bevarandevärden:

Öppna mossar och kärr.

Prioriterade åtgärder:

Efterhållning av gran.

Beskrivning av området

Svinamadsbäcken är beläget uppe på Hallandsåsen ca 8 km sydväst om Våxtorp i Laholms kommun. Området utgörs av ett våtmarksområde i Svinamadsbäckens övre lopp med avrinning i Stensån. Bäckens rinner i ett slingrande och relativt oskadat lopp och spelar en central roll för områdets hydrologi, våtmarkerna är intakta och hydrologiskt välbevarade. Vegetationen längs

bäcken är rik. Området ingår i ett större ålderdomligt landskap, en rest av det gamla hedlandskapet på Hallandsåsen med betesmarker, såväl torra, fuktiga som blöta. Tidigare bestod området av öppna beteshävdade ljung- och fukthedar med mader närmast bäcken. Idag har stora delar av dessa områden vuxit igen med lövskog och fastmarkerna planterats med gran. Under vintern 2015-16 avverkades stora delar av granbestånden till förmån för lövträd.

I våtmarksinventeringen är området klassat som, klass 1, mycket högt naturvärde, det är också beskrivet i myrskyddsplan för Sverige och ligger inom vattenskyddsområde. Med tanke på att området varit hävdad under lång tid och beskrivs som "öppna beteshävdade ljung- och fukthedar" i gamla skrifter så kan man anta att där finns en del naturvärden kvar som behöver inventeras för att få kännedom om dem.

Vad kan påverka negativt

Nedan redovisas exempel på åtgärder som riskerar att påverka utpekade naturvärden negativt. Innan en åtgärd genomförs måste verksamhetsutövaren ta ställning till om den specifika åtgärden riskerar att påverka miljön i Natura 2000-området på ett betydande sätt. I så fall ska kontakt tas med Länsstyrelsen.

Exploatering i form av vägar, täkter eller andra anläggningar i eller i anslutning till området kan skada naturtypen, antingen som en direkt effekt eller genom anläggningsarbetet. Torvbrytning är ett hot som riskerar att öka i takt med efterfrågan på torv som energikälla och jordförbättringsmedel.

Alla former av produktionsskogsbruk i direkt anslutning till området t ex markberedning, skyddsdikning, dikesrensning, plantering samt avverkning kan förändra hydrologin, orsaka näringsläckage till myren samt leda till uttorkning och försämra förhållandena för konkurrenssvaga arter.

Körande med maskiner och andra åtgärder som kan resultera i markkompaktering, djupa spår och andra markskador kan bl.a. leda till ökad ytavrinning, skador på rötterna, förändrad markkemi och ändrade förutsättningar för marklevande organismer.

Alla åtgärder, i eller i anslutning till myren, som förändrar hydrologin och hydrokemin kan ge konsekvenser på vegetation och torvbildning samt torvnedbrytning. Även markavvattningsföretag och dämning i närliggande våtmarks- eller fastmarksmiljöer kan påverka naturtypen, liksom befintliga diken och dämmen. Effekterna kan vara uttorkning, ökad igenväxning och erosion. Åtgärder som kan påverka hydrologin är t.ex. skyddsdikning, dämning, och vägbygge.

Spridning av till exempel kalk, aska och gödningsämnen i naturtypen ger drastiska förändringar på vegetationens artsammansättning. Motsvarande spridning av kemiska substanser i naturtypens närhet kan också skada naturtypen genom luftburen deposition eller genom transport med tillrinnande vatten och ändring av vattenkemin.

Främmande arter kan påverka konkurrensförhållanden, predationstryck och orsaka sjukdomar.

Bevarandeåtgärder

Svinamadsbäcken ingår i ett större område som är under pågående reservatsbildning som kommer att skydda naturtyperna mot skogsbruksåtgärder, spridning av kemikalier och fysisk exploatering.

Området ska utvecklas genom naturlig dynamik och lämnas för granfri utveckling. Eventuellt framtida bete kan gynna de tidigare öppna och hävdade maderna och fukthedarna.

Uppföljning av naturtyper och arter

Länsstyrelsen ansvarar för att uppföljning av bevarandemål genomförs. Uppföljningen ska ske enligt de manualer för skyddade områden som har tagits fram av Naturvårdsverket.

Naturtyper och arter enligt art- och habitatdirektivet samt fågeldirektivet:**3260 - Mindre vattendrag**

Areal: 0 ha. Arealen ej fastställd i regeringsbeslut

Ny Areal: 1,4 ha. Ny Areal, ännu ej fastställd i regeringsbeslut

Beskrivning

Svinamadsbäcken rinner genom området i ett slingrande och relativt oskadat lopp. Vattendraget mynnar i Stensån vid Skottorp.

Svinamadsbäcken är en vattenförekomst klassad enligt förordningen (2004:660) om förvaltning av kvaliteten på vattenmiljön. Den senaste klassningen gjordes 2013, men denna är ännu inte fastställd. Klassningen är därför preliminär. Den ekologiska statusen är klassad till måttlig. Orsaken till att god ekologisk status inte uppnås är näringsämnen och fysisk påverkan. Den kemiska statusen är klassad som dålig i samtliga svenska vattenförekomster pga halter av kvicksilver och polybromerade difenyletrar som överskrider gränsvärdet i fisk.

Bevarandemål

Målet är att vattendraget har en naturlig vattendynamik, vilket bl.a. innebär att det periodvis fyller ut svämplanet och periodvis har låg vattenföring. Stränderna kantas av lövträd där de inte omges av myrmark eller andra naturligt öppna marker. Fiskar och andra organismer kan röra sig mellan olika delar av vattensystemet utan att hindras av människoskapade konstruktioner som dammar, broar och vägtrummor. Vattenkvaliteten är god, utan påverkan av förurning, övergödning, miljögifter eller av förhöjd förekomst av partiklar. Främmande arter, främmande fiskstammar, fiske, jakt eller friluftsliv påverkar inte naturligt förekommande arters långsiktiga överlevnad. Den ekologiska statusen är god eller hög och den kemiska statusen är god.

Bevarandetillstånd

Bevarandetillstånd för naturtypen är otillfredsställande pga att den ekologiska statusen är måttlig och den kemiska statusen inte är god.

7140 - Öppna mossar och kärr

Areal: 15 ha. Arealen fastställd i regeringsbeslut

Ny Areal: 7,2 ha. Ny Areal, ännu ej fastställd i regeringsbeslut

Beskrivning

Öppna mossar och kärr återfinns längs med Svinamadsbäckens åfåra och är den vanligaste våtmarksnaturtypen i Halland. Bäckens slingrande och har stor betydelse för områdets hydrologi, våtmarkerna är grunda och terrängföljande och svagt påverkade av ingrepp. Området har tidigare betats och spår av hävd finns kvar.

Bevarandemål

Målet är att våtmarkens hydrologi är ostörd utan några avvattande eller tillrinnande diken eller körspår som medför negativ påverkan. Hydrokemin är fattig till intermediär utan betydande antropogen påverkan. Torvbildning sker aktivt i myren. Våtmarken är öppen (<30% krontäckning) utan indikation på igenväxning av vass, buskar eller träd. Bottenskiktet domineras av olika typer av ris och mossor. Vegetationen är karakteristisk för naturtypen med förekomst av typiska arter. Arealen av naturtypen öppna mossar och kärr är minst 7,2 hektar.

Bevarandetillstånd

Bevarandetillståndet är tillfredsställande.

Dokumentation

Bengtsson, S. 1996. Naturvårdsprogram för Hallands län. Del 1, Laholms kommun. Länsstyrelsen i Halland. Remissutgåva.

Erlandsson, J. 2000. Områden av riksintresse för naturvård i Hallands län. Länsstyrelsen i Halland. Meddelande 2001:20.

Forslund, M. Rundlöf, S. Våtmarker i Hallands län, meddelande 85:1. Länsstyrelsen i Hallands län 1985.

Naturvårdsverket. Art- och naturtypsvisa vägledning. www.naturvardsverket.se/Stod-i-miljoarbetet/Vagledning/Natura-2000-i-Sverige/.

Naturvårdsverket, 1996: Nationell bevarandeplan för odlingslandskapet. Stockholm.

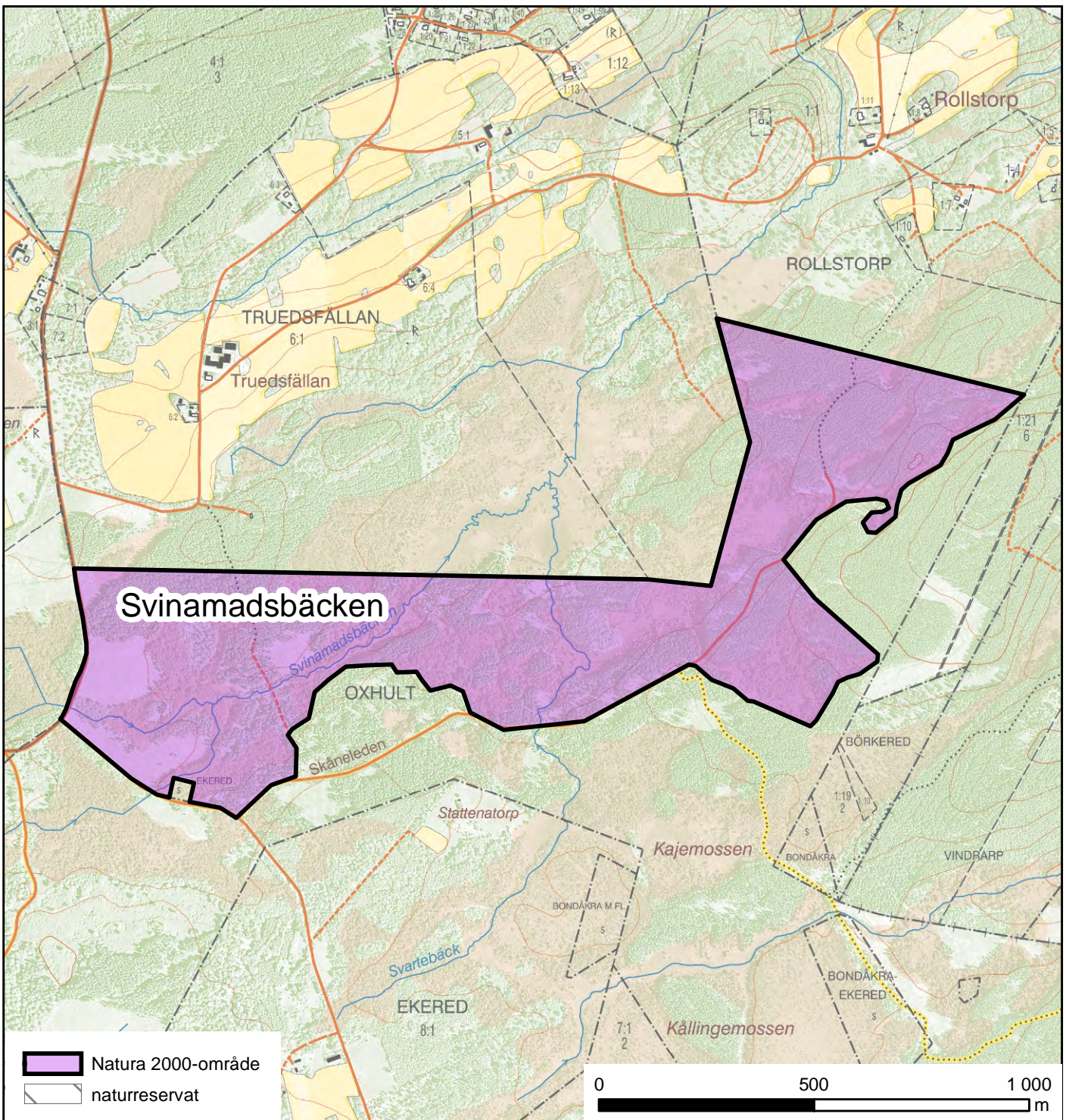
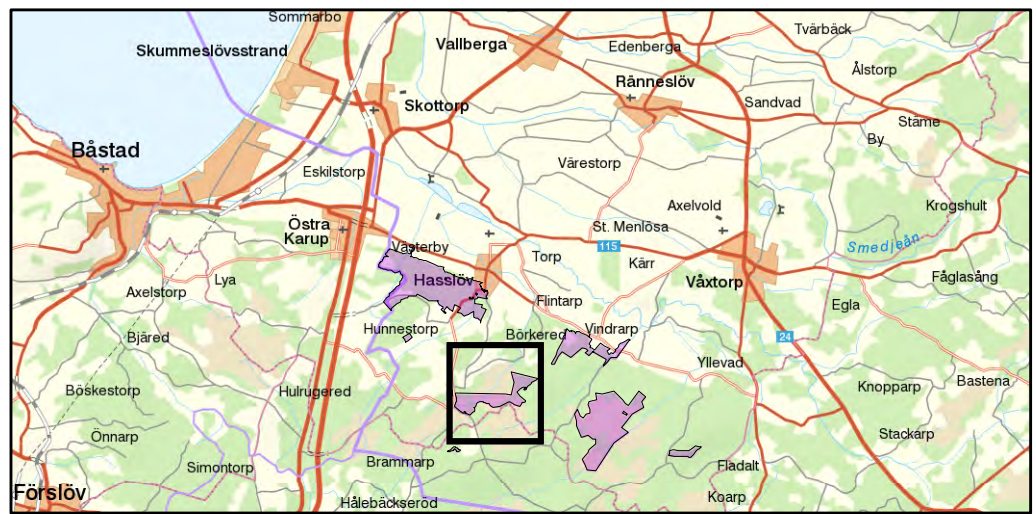
Naturvårdsverket. 1994. Myrskyddsplan för Sverige. Stockholm.

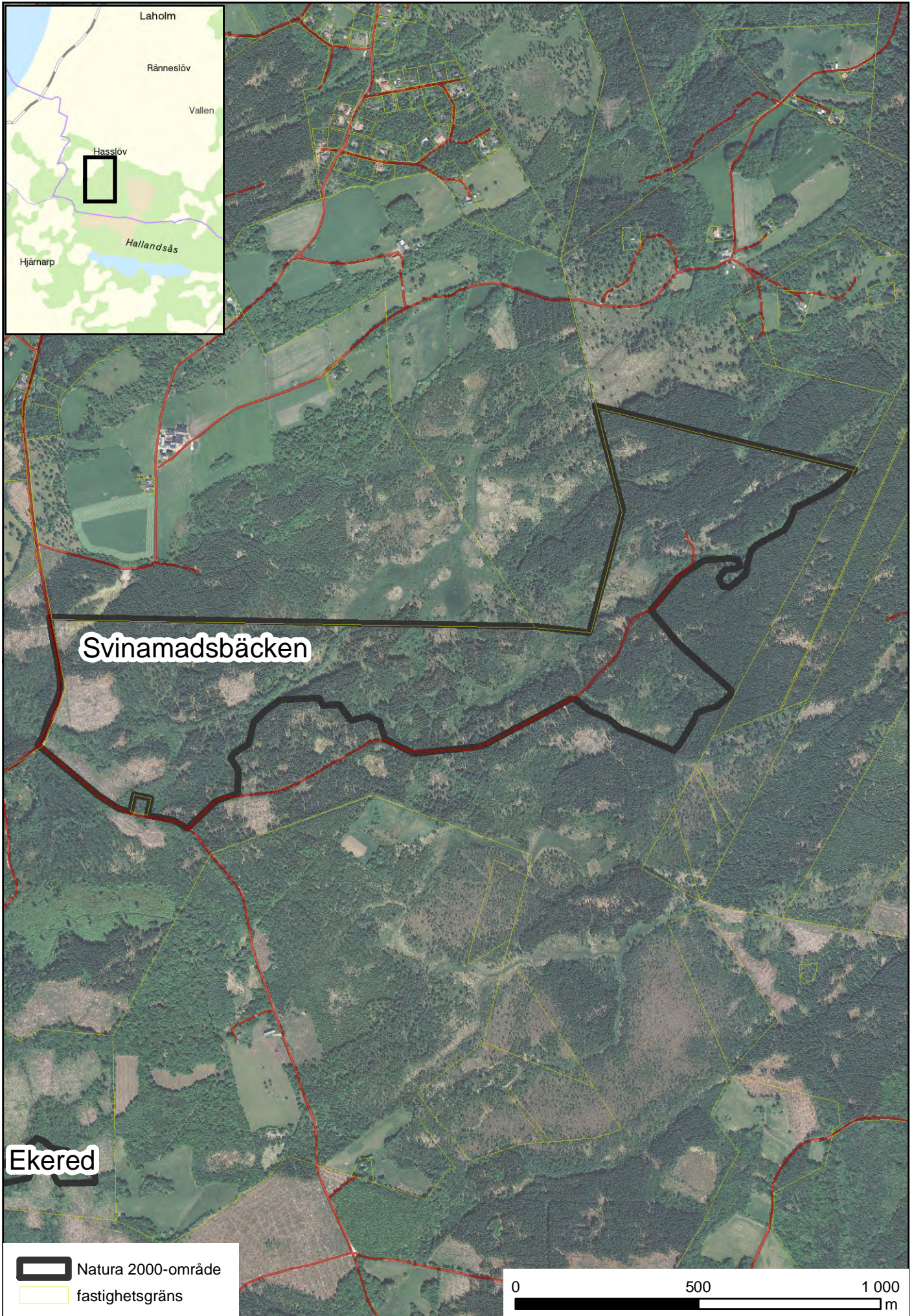
viss.lansstyrelsen.se/Waters.aspx?waterEUID=SE625630-132838.

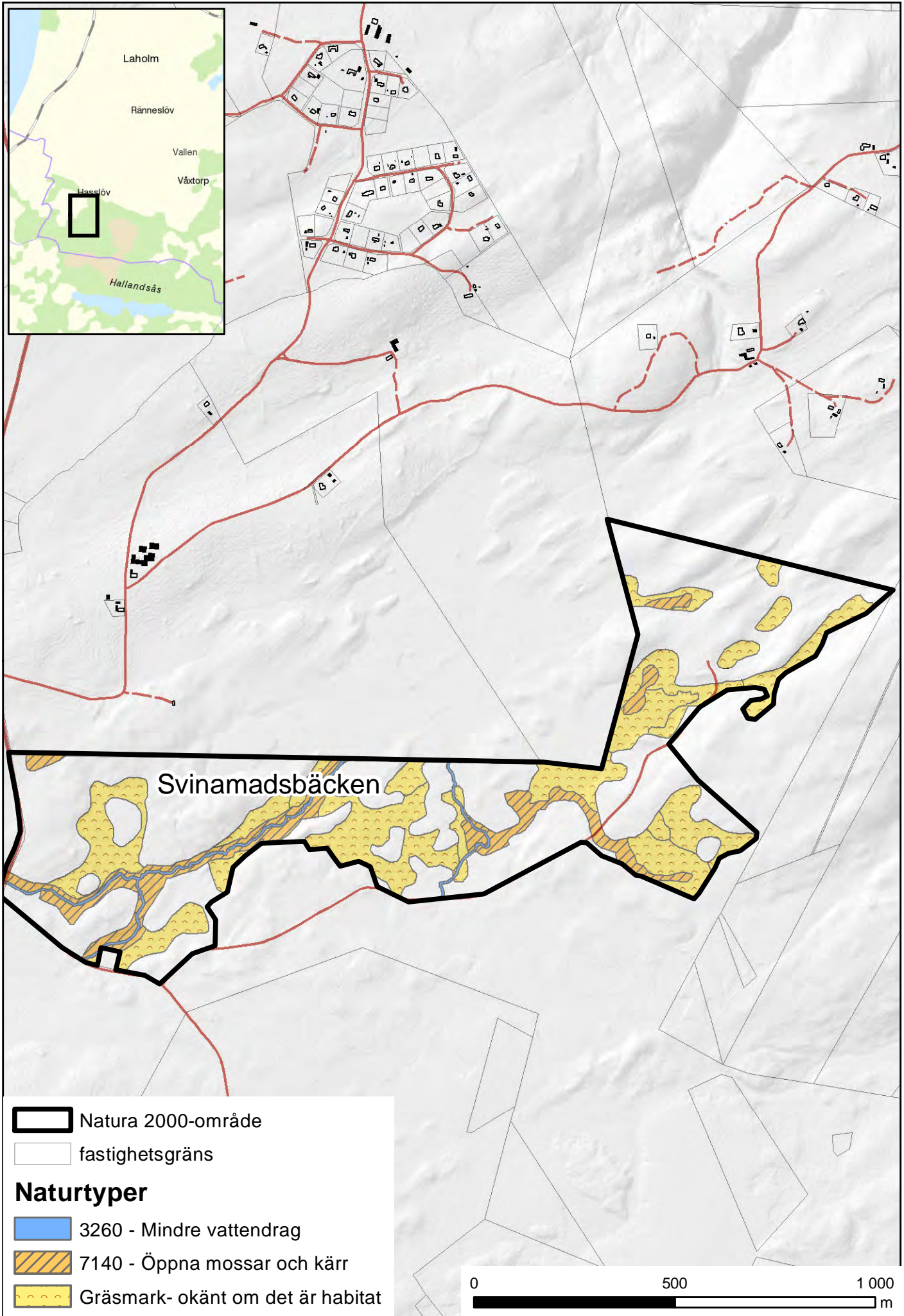
Bilagor

1 Kartor över områdets läge och gräns samt naturtyper

2 Ordförklaring







2016-09-30

Ordförklaring

bevarandemål – Beskrivning av det önskvärda tillståndet för den berörda naturtypen eller arten i det berörda området.

bevarandetillstånd – Det nuvarande tillståndet för den berörda naturtypen eller arten i det berörda området i förhållande till bevarandemålen.

bevarandestatus – Tillståndet för den berörda naturtyper eller arten i ett biogeografiskt perspektiv, där alla faktorer som påverkar en art eller naturtyp och som på sikt kan påverka dess naturliga utbredning, struktur och funktion, har beaktats.

biotopskydd – En form av områdesskydd. Inom ett biotopskyddsområde får man inte göra något som skadar naturvärdena.

ekologisk status – Tillståndet i sjöar, vattendrag och kust (vattenförekomst) bedöms i form av ekologisk status och kemisk status. Den ekologiska statusen är en bedömning av vattnets kvalitet för organismer. Bedömningarna görs i enlighet med förordningen (2004:660) om förvaltning av kvaliteten på vattenmiljön.

kemisk status – Tillståndet i sjöar, vattendrag, grundvatten och kust (vattenförekomst) bedöms i form av kemisk status och ekologisk status. Den kemiska statusen är en bedömning av förekomsten av vissa ämnen. Bedömningarna görs i enlighet med förordningen (2004:660) om förvaltning av kvaliteten på vattenmiljön.

naturtyp – I detta dokument avser naturtyper sådana som är definierade av EU och finns uppräknade i bilaga 1 till art- och habitatdirektivet. Exempel på sådana naturtyper är 9110 näringsfattig ekskog, 1210 driftvallar och 3260 mindre vattendrag. För varje naturtyp har Naturvårdsverket tagit fram en vägledning med information om hur naturtypen ser ut, vilka arter som finns i den, vad som krävs för att den ska kunna bevaras etc. Dessa finns att hämta på <http://www.naturvardsverket.se/Stod-i-miljoarbetet/Vagledning/Skyddade-omraden/Natura-2000/>

nyckelbiotop – En värdefull naturmiljö.

pSCI – Natura 2000-område som pekats ut med stöd av art- och habitatdirektivet kan ha beteckningen pSCI, SCI och SAC beroende på hur långt i beslutsprocessen området har kommit. När det heter pSCI (proposed Site of Community Interest) har området föreslagits av Sveriges regering, men ännu inte antagits av EU.

SAC - Natura 2000-område som pekats ut med stöd av art- och habitatdirektivet kan ha beteckningen pSCI, SCI och SAC beroende på hur långt i beslutsprocessen området har kommit. SAC (Special Area of Conservation) är det slutliga steget där området har antagits av EU och därefter med stöd av miljöbalken 7 kap 28 § förklarats som särskilt bevarandeområde vilket bland annat kräver att bevarandesyfte och åtgärder är fastlagda och offentligtgjorda.

SCI – Natura 2000-område som pekats ut med stöd av art- och habitatdirektivet kan ha beteckningen pSCI, SCI och SAC beroende på hur långt i beslutsprocessen området har kommit. När det heter SCI (Site of Community Interest) har området antagits av EU, men ännu inte förklarats som SAC.

SPA – Natura 2000-område som genom regeringsbeslut klassificerats som särskilt skyddsområde (Special Protection Area, SPA-område) i enlighet med Fågeldirektivet.

vattenförekomst – En avgränsad vattensamling som en sjö, en kustvik, ett grundvattenmagasin eller en del av ett vattendrag.