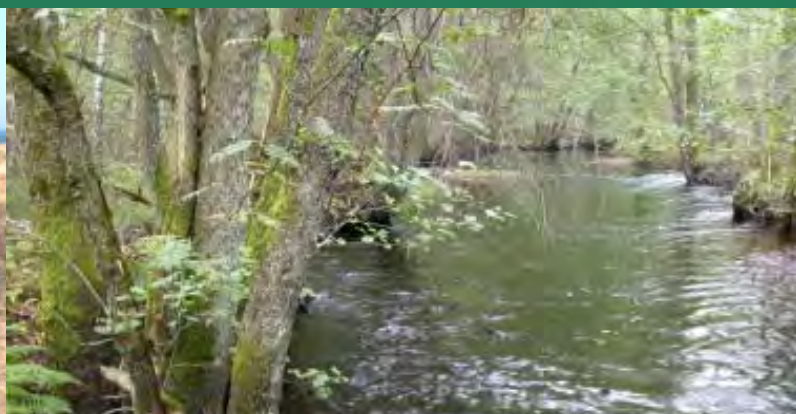
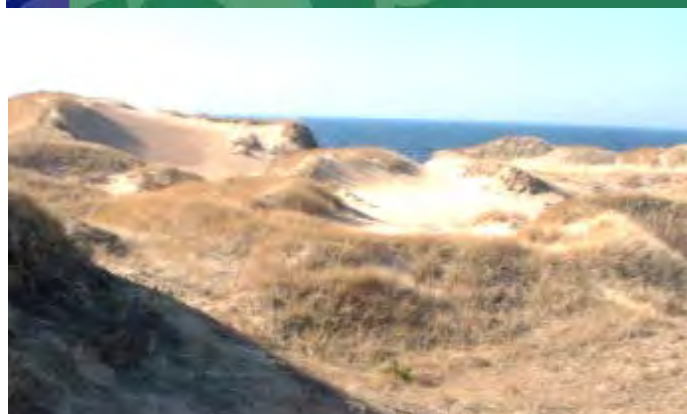


Vadkärr



Vad betyder Natura 2000?

Natura 2000 är ett europeiskt nätverk av områden med värdefull natur. Utpekande av Natura 2000-områden bygger på krav i EU:s fågeldirektiv samt art- och habitatdirektiv. Syftet är att EU:s medlemsländer ska ta ett gemensamt ansvar för att bevara de arter och naturtyper som förekommer naturligt i Europa.

EU-direktiven har sin grund i Bernkonventionen som var först med att rättsligt skydda arter och deras livsmiljöer i Europa. Direktiven fastställer principen att naturtyper har ett bevarandevärde i sig själva och inte enbart för att de utgör hemvist för vissa arter. Direktiven är EU:s bidrag till bevarandet av den biologiska mångfalden så som det lades fast i Konventionen om biologisk mångfald i Rio 1992. Natura 2000-nätverket är en av grundstenarna i EU:s arbete för biologisk mångfald.

Varje medlemsland ska peka ut Natura 2000-områden för att skydda de fåglar som anges i EU:s fågeldirektiv och de arter och naturtyper som anges i art- och habitatdirektivet. Genom utpekandet åtar sig länderna att de värden som pekats ut i området ska bevaras långsiktigt genom rätt skydd och skötsel.

Vad är en bevarandeplan?

För varje Natura 2000-område ska Länsstyrelsen ta fram en bevarandeplan. I bevarandeplanen ska det finnas en beskrivning av de arter och naturtyper som finns i området och som kan ligga till grund för att peka ut Natura 2000-området samt ett bevarandesyfte och bevarandemål. Tänkbara hot mot Natura 2000-områdets arter och naturtyper, samt behov av bevarandeåtgärder som t. ex. skydd och skötsel, ska beskrivas. Planen ska underlätta förvaltning av området och tillståndsprövningar enligt miljöbalken.

I bevarandeplanen redovisas gränser, arter och naturtyper enligt bästa tillgängliga kunskap.

Bevarandeplanen fastställs av Länsstyrelsen, som även är ansvarig för att målsättningen med området uppfylls. Bevarandeplanen ska vara ett levande dokument och revideras när ny kunskap tillkommer eller när förutsättningar för området ändras. Planen ska tas fram i dialog med berörda intressenter och det är värdefullt om den som har ny information som berör området kontaktar Länsstyrelsen.

Bevarandeplanen är inte ett juridiskt bindande dokument. För formell reglering av skydd eller skötsel kan andra beslut behövas som exempelvis skyddsbeslut för naturreservat. Föreskrifter enligt eventuella skyddsbeslut gäller parallellt med den tillståndsplikt som gäller inom Natura 2000.

Mer information om Natura 2000

Länsstyrelsens hemsida www.lansstyrelsen.se/halland eller telefon 010-224 3000

Naturvårdsverkets hemsida: www.naturvardsverket.se

Postadress	Besöksadress	E-post	Telefon
301 86 HALMSTAD	Slottsgatan 2	Halland@lansstyrelsen.se	010 – 224 30 00

Viktigt att tänka på

Det krävs tillstånd för verksamheter eller åtgärder som på ett betydande sätt kan påverka miljön i ett Natura 2000-område. Tillståndsplikten gäller även för verksamheter eller åtgärder utanför Natura 2000-området om dessa kan innebära att miljön inne i området påverkas. Detta regleras i miljöbalken (7 kap. 27-29§§). Då det kan vara svårt att avgöra vilka åtgärder som på ett betydande sätt kan påverka naturvärden behöver man samråda med Länsstyrelsen på ett tidigt stadium. Detta underlättar en eventuell tillståndsprövning. Vid skogsbruksåtgärder hålls samråd med Skogsstyrelsen. Tillstånd krävs inte för verksamheter och åtgärder som direkt hänger samman med, eller är nödvändiga för skötseln och förvaltningen av Natura 2000-området.

Enligt övergångsbestämmelserna krävs inte särskilt Natura 2000-tillstånd för verksamheter som påbörjats före 1 juli 2001 under förutsättning att de vid denna tidpunkt hade tillstånd enligt 9 eller 11 kap miljöbalken eller motsvarande äldre bestämmelser. Tillståndsplikten aktualiseras dock vid ändring av verksamheten.

Utöver den särskilda lagstiftning som gäller Natura 2000-områden gäller andra lagar och bestämmelser. Det kan således krävas tillstånd för att göra de åtgärder som beskrivs i denna plan.

Mer information finns hos Länsstyrelsen, läs på webben eller kontakta en handläggare.

Läsanvisningar

De hot som redovisas under rubriken ”Vad kan påverka negativt” i bevarandeplanen, ska ses som exempel på åtgärder som kan skada utpekade arter och naturtyper. I varje enskilt fall måste det göras en bedömning huruvida den planerade åtgärden är sådan att den kan skada områdets naturvärden.

Hot som är övergripande och gäller för många av naturtyperna, men som inte kan avvärjas genom skötselåtgärder inom det enskilda Natura 2000-området, tas inte upp i bevarandeplanen. Sådana hot kan vara;

- Försurning och övergödning till följd av nedfall av kemiska ämnen.
- Global uppvärmning.
- Storskaliga förändringar av markanvändning där t. ex. naturbetesmarker och slätterängar växer igen och variationsrik skog omvandlas till produktionsskog.
- Omvandling av skötseln av landskap från småskaligt till storskaligt.

De bevarandemål som redovisas för de enskilda arterna/naturtyperna i bevarandeplanen beskriver det tillstånd som är önskvärt för arten/naturtypen inom Natura 2000-området.

Det bevarandetillstånd som redovisas för de enskilda arterna/naturtyperna anger tillståndet för arten/naturtypen i Natura 2000-området vid den tidpunkt då denna bevarandeplan togs fram.



LÄNSSTYRELSEN
HALLANDS LÄN
Björn Larsson

Bevarandeplan för Natura 2000-området SE0510145 Vadkär

Kommun: Varberg

Områdets totala areal: 5,8 ha

Bevarandeplanen uppdaterad av Länsstyrelsen: 2016-10-18

Bevarandeplanen fastställd av Länsstyrelsen: 2017-12-20

Markägarförhållanden:

Privat.

Regeringsbeslut, historik:

SPA: Nej, pSCI: 2002-01-01, SCI: 2005-01-01, SAC: 2011-03-01, regeringsbeslut
M2010/4648/Nm

Naturtyper och arter som ska bevaras i området:

Naturtyper och arter enligt art- och habitatdirektivet samt fågeldirektivet:

4030 - Torra hedar

7140 - Öppna mossar och kärr

Bevarandesyfte

För Natura 2000-området Vadkär är syftet att bevara eller återställa ett gynnsamt tillstånd för de naturtyper som utgjort grund för utpekandet av området. Det överordnade bevarandesyftet för Natura 2000-nätverket är att bidra till bevarandet av biologisk mångfald genom att bibehålla eller återskapa gynnsam bevarandestatus för de naturtyper och arter som omfattas av EUs fågeldirektiv eller art- och habitatdirektiv.

Prioriterade bevarandevärden:

Botaniskt intressant naturbetesmark.

Prioriterade åtgärder:

Fortsatt hävd genom bete och bränning.

Beskrivning av området

Gården Vadkär är vackert belägen på skogsklädda höjder söder om Viskadalen, ca 3 km öster om Veddige. Omgivningarna är dominerade av granskog. Natura 2000-området består av en naturbetesmark, några mindre skogspartier och ett kärr. Restaurering av några ytor i nordvästra och nordöstra delarna av området har genomförts och ytterligare utvidgning av betesmarken

pågår. Området utgör riksintresse för naturvård.

Vad kan påverka negativt

Nedan redovisas exempel på åtgärder som riskerar att påverka utpekade naturvärden negativt. Innan en åtgärd genomförs måste verksamhetsutövaren ta ställning till om den specifika åtgärden riskerar att påverka miljön i Natura 2000-området på ett betydande sätt. I så fall ska kontakt tas med Länsstyrelsen.

Alla typer av exploateringsföretag, byggnation, grävning, schaktning och upplag etc. i eller i direkt anslutning till området kan förstöra eller skada naturtyper. Antingen som en direkt effekt eller genom anläggningsarbetet.

Dikning, rensning av diken, dämning, exploatering och andra åtgärder som kan påverka områdets hydrologi och hydrokemi på ett negativt sätt, vilket i sin tur kan påverka ytvattnets flöde och kvalitet samt grundvattnets nivåer och kvalitet. Även åtgärder i närliggande miljöer kan ge en negativ påverkan.

Körande med maskiner och andra åtgärder som kan resultera i markkompaktering, djupa spår och andra markskador kan bl.a. leda till ökad ytavrinning, skador på rötterna, förändrad markkemi och ändrade förutsättningar för marklevande organismer.

Markberedning, insådd och plantering ändrar markstrukturen och artsammansättningen.

Spridning av kemikalier som bekämpningsmedel och växtnäringsämnen samt stödutfodring kan påverka artsammansättningen negativt. Användning av avmaskningsmedel som innehåller avermectin är negativ för den dynglevande insektsfaunan.

För svag eller utebliven hävd förändrar artssammansättningen och leder till att buskar och träd kan breda ut sig. Många av arterna är konkurrenssvaga, vilket innebär att om buskar och ljung breder ut sig minskar örternas möjlighet till fortlevnad och spridning.

Alltför hård hävd eller hävd vid fel tidpunkt riskerar att försämra örternas långsiktiga överlevnad. Dessutom leder minskad blomning och pollenproduktion till att nektar- och pollensamlade insekter missgynnas.

Brist på jord- och sandblottor missgynnar marklevande insekter och konkurrenssvaga örter.

Brist på läande och bärande träd och buskar påverkar insektsliv och fågelliv negativt.

Främmande arter kan påverka konkurrensförhållanden, predationstryck och orsaka sjukdomar. Vildsvin kan kraftigt påverka markstruktur och flora.

Området ligger isolerat från liknande naturbetesmarker vilket innebär en risk att den genetiska variationen hos naturtypens arter minskar på lång sikt.

Bevarandeåtgärder

Områdets värden skyddas idag genom att miljöstöd utgår för nödvändig skötsel. På sikt bör området säkras som t. ex. naturreservat för att säkerställa ett långsiktigt bevarande av naturvärdena.

Fortsatt hävd av området i form av bete är nödvändigt för att bevara områdets naturvärden.

Hävdens intensitet bör varieras mellan åren. Får betar ofta blommande örter selektivt varför området ska betas av nötkreatur.

Igenväxningsvegetation som sly och ris röjs bort vid behov.

Återkommande bränning i ljungrika delar av heden. Bränningen bör ske årligen. Små delytor spridda i heden, bränns av. Efterföljande år bränns nya småytor, nästa år andra, så att det finns ytor i alla stadier i bränningscykeln tillgängliga varje år för organismer som är beroende av bränning.

Uppföljning av naturtyper och arter

Länstyrelsen ansvarar för att uppföljning av bevarandemål genomförs. Uppföljningen ska ske enligt de manualer för skyddade områden som har tagits fram av Naturvårdsverket.

Naturtyper och arter enligt art- och habitatdirektivet samt fågeldirektivet:**4030 - Torra hedar**

Areal: 0,8 ha. Arealen fastställd i regeringsbeslut

Ny Areal: 5,2 ha. Ny Areal, ännu ej fastställd i regeringsbeslut

Beskrivning

Naturtypen är den dominerande i området och består av en naturbetesmark som betas av nötkreatur. Den är öppen, välhävdad och ogödslad och har en artrik och varierad flora av kärlväxter och svampar. Här har fältgentiana sin rikaste förekomst i länet. Slåttergubbe, granspira, Jungfru Marie nycklar och många andra arter finns i stor mängd. Många naturintresserade människor besöker området varje år. Delar av området bränns regelbundet.

Bevarandemål

Målet är att området är välhävdad utan skadlig ansamling av förna och präglad av lång kontinuitet av bete och regelbunden bränning. Marken är torr till frisk med naturlig näringsstatus och domineras av hävdgynnade arter. Träd- och buskskiktet täcker högst 30 % av ytan. Typiska arter som slåttergubbe och knägräs förekommer. Arealen av naturtypen torra hedar är minst 5,2 hektar.

Bevarandetillstånd

Bevarandetillståndet för naturtypen i området är tillfredsställande i de centrala och södra delarna medan bevarandetillståndet är otillfredsställande i de nyligen uppröjda områdena i nordväst, norr och nordost.

7140 - Öppna mossar och kärr

Areal: 0 ha. Arealen ej fastställd i regeringsbeslut

Ny Areal: 0,3 ha. Ny Areal, ännu ej fastställd i regeringsbeslut

Beskrivning

Naturtypen förekommer i ett fuktigare parti i områdets södra del. Området är välhävdad genom bete av nötkreatur. Vegetationen är tuvad med förekomst av bland annat klockkljung.

Bevarandemål

Målet är att våtmarkens hydrologi är ostörd utan några avvattande eller tillrinnande diken eller körspår som medför negativ påverkan. Hydrokemin är fattig till intermediär utan betydande antropogen påverkan. Torvbildning sker aktivt i myren. Våtmarken är öppen och välhävdad (<30% krontäckning) av antingen bete eller slåtter utan indikation på igenväxning av vass, buskar eller träd. Bottenskiktet domineras av olika typer av ris och mossor. Vegetationen är karakteristisk för naturtypen. Arealen av naturtypen öppna mossar och kärr är minst 0,3 hektar.

Bevarandetillstånd

Bevarandetillståndet för naturtypen i området är tillfredsställande.

Dokumentation

Artdatabanken 2015. Rödlistade arter i Sverige 2015. Artdatabanken SLU, Uppsala.

Artportalen, ArtDatabanken SLU. Uttag 2015-11-10.

Bengtsson, S. 1996. Naturvårdsprogram för Hallands län. Varbergs kommun. Länsstyrelsen i Halland. Remissutgåva.

Erlandsson, J. 2000. Områden av riksintresse för naturvård i Hallands län. Länsstyrelsen i Halland. Meddelande 2001:20.

Jordbruksverket. Ängs- och betesmarksinventeringen, databasen Tuva.
<https://etjanst.sjv.se/tuvaut/site/webapp/tuvaut.html>.

Lindfäldt, K m. fl.. 1991. Ängs- och hagmarker i Varbergs kommun, Länsstyrelsen i Halland. Meddelande 1991:6.

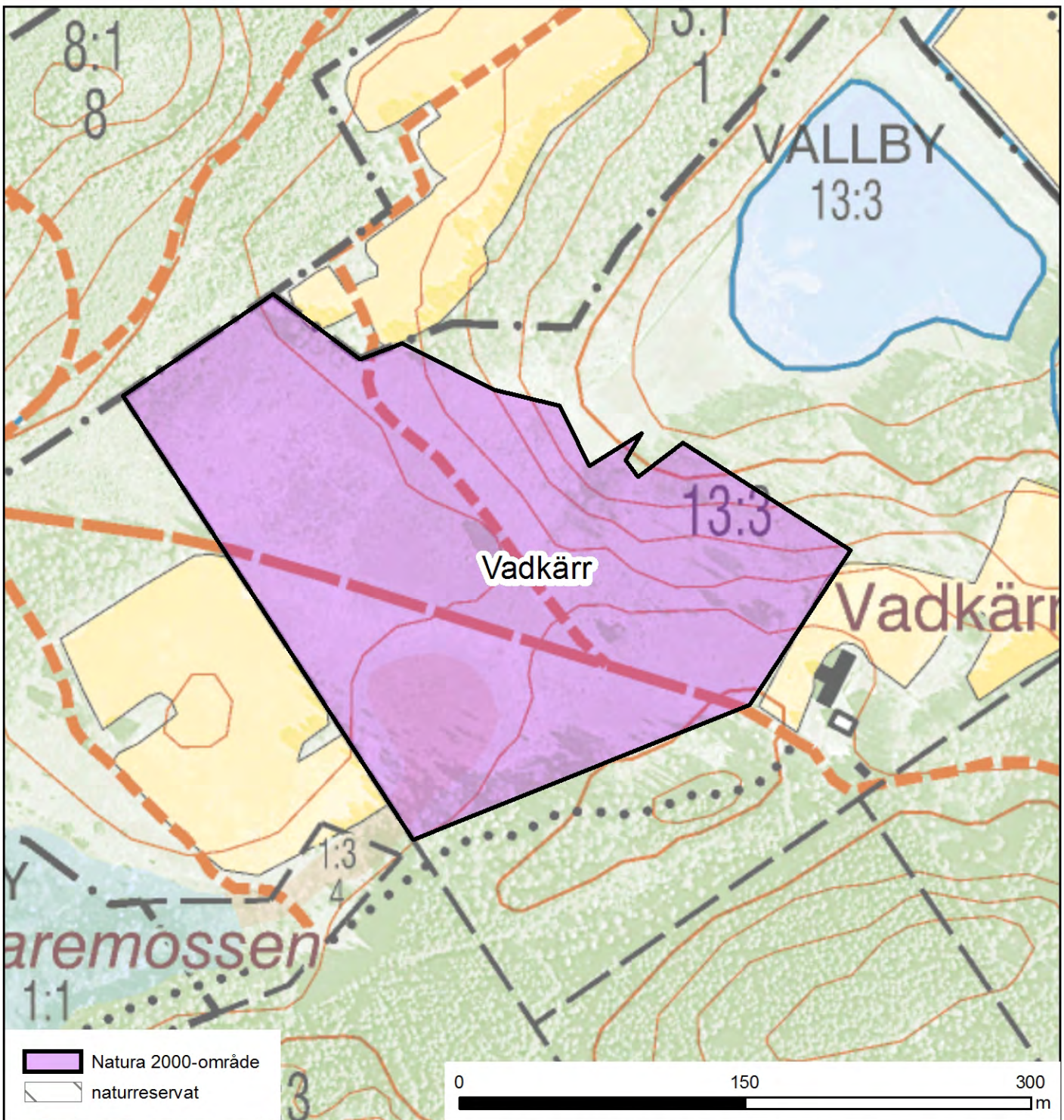
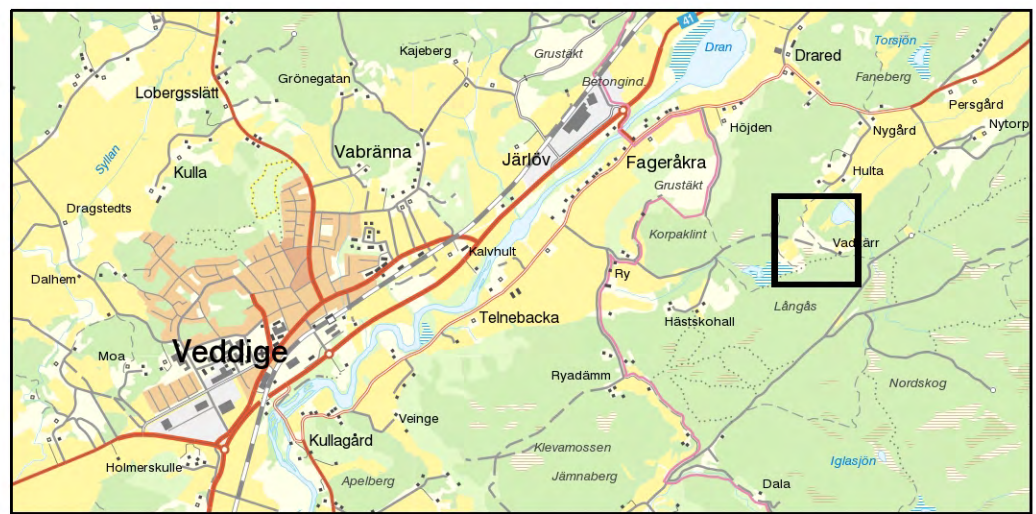
Naturvårdsverket. Art- och naturtypsvisa vägledningar. www.naturvardsverket.se/Stod-i-miljoarbetet/Vagledningar/Natura-2000-i-Sverige/.

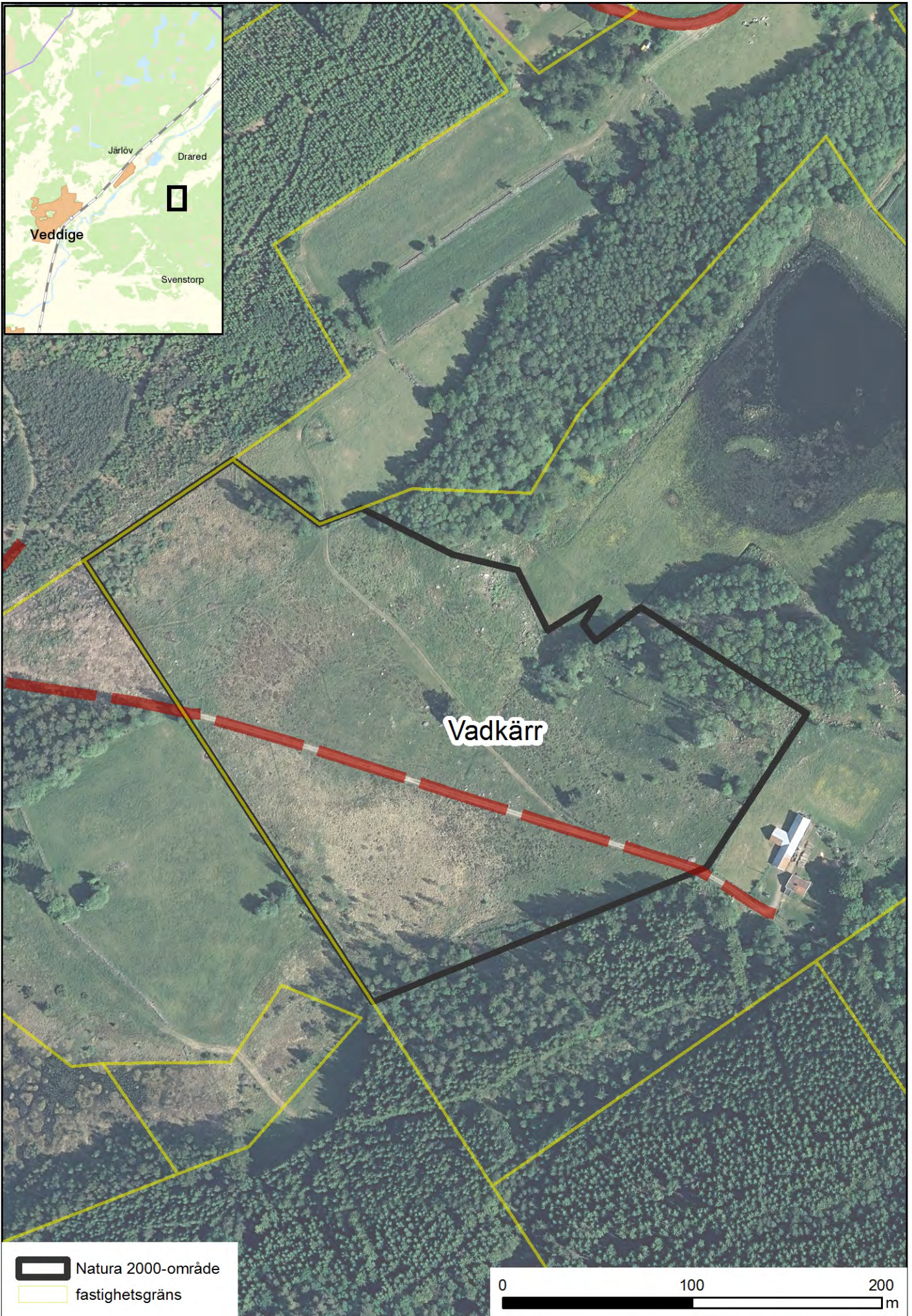
Bilagor

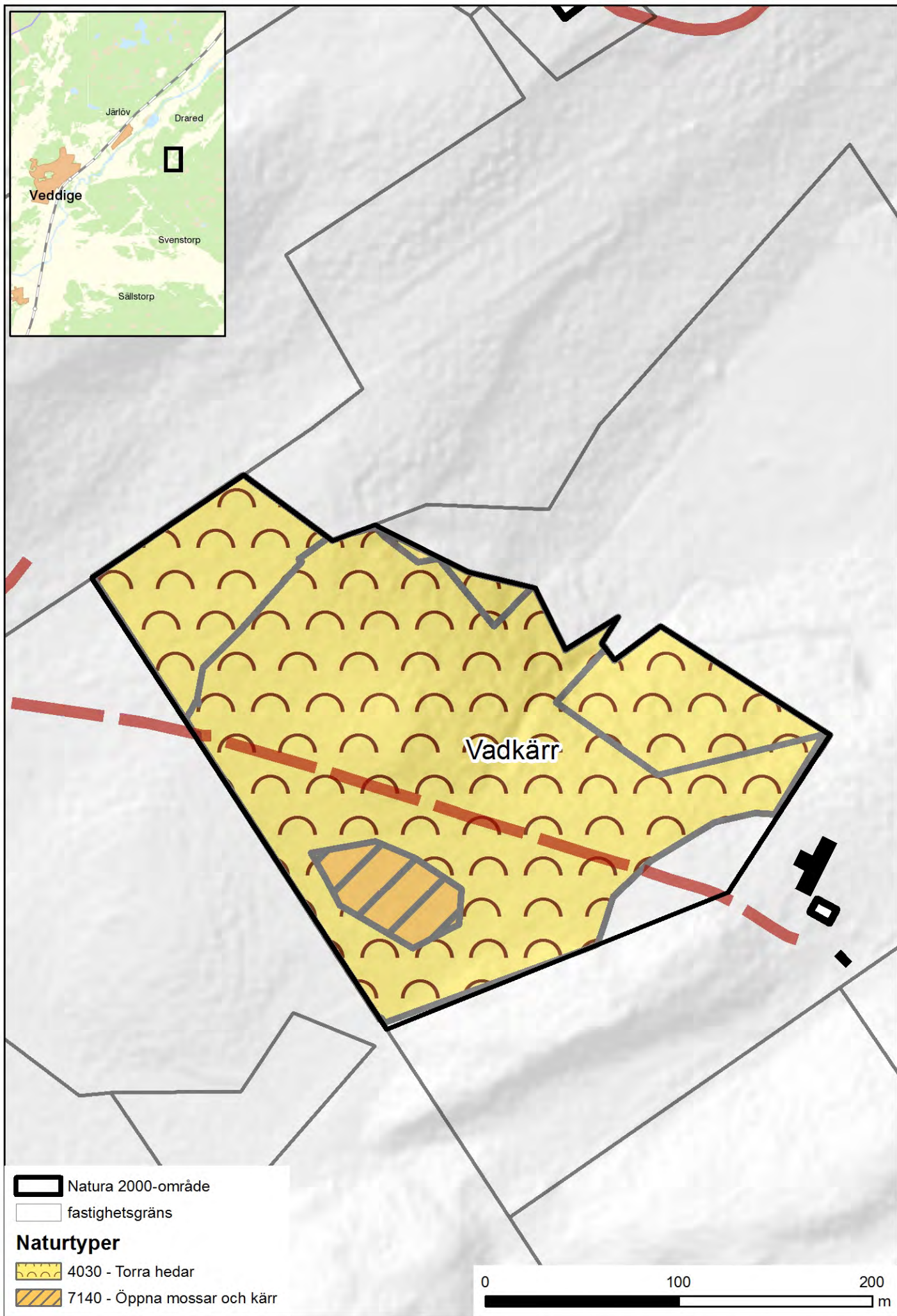
1 Kartor över områdets läge och gräns samt naturtyper

2 Artlista

2 Ordförklaring









Artlista för Natura 2000 området Vadkärn

Artlistan innehåller fynd av rödlistade arter (baserat på 2015 års rödlista) samt andra regionalt naturvårdsintressanta arter observerade inom området de senaste 25 åren. Samtliga observationer är hämtade från artportalen. Fåglar i listan inkluderar bara observationer av troligen häckande arter.

Under kolumnen hotkategori anges vilken kategori arten har i den nationella rödlistan eller om arten är regionalt intressant t.ex. som signalart. Rödlistningskategorier i ordning från lägst till starkast: nära hotad (NT), sårbar (VU), starkt hotad (EN) och akut hotad (CR).

Svenskt namn	Vetenskapligt namn	Hotkategori
Fjärilar		
violettkantad guldvinge	<i>Lycaena hippothoe</i>	NT
sexfläckig bastardsvärmare	<i>Zygaena filipendulae</i>	NT
Fåglar		
torntseglare	<i>Apus apus</i>	VU
Grod- och kräddjur		
vanlig snok	<i>Natrix natrix</i>	Regionalt intressant
Kärlväxter		
slättergubbe	<i>Arnica montana</i>	VU
granbräken	<i>Dryopteris cristata</i>	Regionalt intressant
fältgentiana	<i>Gentianella campestris</i> subsp. <i>campestris</i>	EN
granspira	<i>Pedicularis sylvatica</i>	NT
västkustros	<i>Rosa inodora</i>	EN
Svampar		
blodsopp	<i>Boletus luridiformis</i>	Regionalt intressant
ljusskivig lerskivling	<i>Camarophyllopsis schulzeri</i>	NT
vridfingersvamp	<i>Clavaria amoenoides</i>	VU
stråfingersvamp	<i>Clavaria flavipes</i>	VU
trubbfingersvamp	<i>Clavulinopsis cinereoides</i>	VU
ängsfingersvamp	<i>Clavulinopsis corniculata</i>	Regionalt intressant
hagfingersvamp	<i>Clavulinopsis helvola</i>	Regionalt intressant
strimmopping	<i>Entoloma asprellum</i>	Regionalt intressant

backnopping	Entoloma atrocoeruleum	NT
	Entoloma caesiocinctum	Regionalt intressant
blånopping	Entoloma chalybeum	Regionalt intressant
	Entoloma exile	Regionalt intressant
	Entoloma formosum	Regionalt intressant
stornopping	Entoloma griseocyaneum	NT
ögonnopping	Entoloma lividocyanulum	NT
bleknopping	Entoloma sericellum	Regionalt intressant
nagnopping	Entoloma serrulatum	Regionalt intressant
myrjordtunga	Geoglossum glabrum	Regionalt intressant
fager vaxskivling	Hygrocybe aurantiosplendens	NT
kantarellvaxskivling	Hygrocybe cantharellus	Regionalt intressant
spröd vaxskivling	Hygrocybe ceracea	Regionalt intressant
gul vaxskivling	Hygrocybe chlorophana	Regionalt intressant
blodvaxskivling	Hygrocybe coccinea	Regionalt intressant
toppvaxskivling	Hygrocybe conica	Regionalt intressant
lila vaxskivling	Hygrocybe flavipes	NT
grå vaxskivling	Hygrocybe irrigata	Regionalt intressant
grålila vaxskivling	Hygrocybe lacmus	VU
broskvaxskivling	Hygrocybe laeta	Regionalt intressant
mönjevaxskivling	Hygrocybe miniata	Regionalt intressant
lutvaxskivling	Hygrocybe nitrata	NT
sepiavaxskivling	Hygrocybe ovina	VU
ängsvaxskivling	Hygrocybe pratensis	Regionalt intressant
scharlakansvaxskivling	Hygrocybe punicea	NT
honungsvaxskivling	Hygrocybe reidii	Regionalt intressant
praktvaxskivling	Hygrocybe splendidissima	NT
vitvaxing	Hygrocybe virginea	Regionalt intressant
svartnande narmusseron	Porpoloma metapodium	EN

Ordförklaring

art – De arter som området är utpekade för och som beskrivs i särskilda avsnitt är sådana som finns uppräknade i bilaga 2 till art- och habitatdirektivet. För varje art har Naturvårdsverket tagit fram en vägledning som finns att hämta på <http://www.naturvardsverket.se/Stod-i-miljoarbetet/Vagledning/Skyddade-omraden/Natura-2000/>

bevarandemål – Beskrivning av det önskvärda tillståndet för den berörda naturtypen eller arten i det berörda området.

bevarandetillstånd – Det nuvarande tillståndet för den berörda naturtypen eller arten i det berörda området i förhållande till bevarandemålen.

bevarandestatus – Tillståndet för den berörda naturtyper eller arten i ett biogeografisk perspektiv, där alla faktorer som påverkar en art eller naturtyp och som på sikt kan påverka dess naturliga utbredning, struktur och funktion, har beaktats.

biotopskydd – En form av områdesskydd. Inom ett biotopskyddsområde får man inte göra något som skadar naturvärdena.

ekologisk status – Tillståndet i sjöar, vattendrag och kust (vattenförekomst) bedöms i form av ekologisk status och kemisk status. Den ekologiska statusen är en bedömning av vattnets kvalitet för organismer. Bedömningarna görs i enlighet med förordningen (2004:660) om förvaltning av kvaliteten på vattenmiljön.

kemisk status – Tillståndet i sjöar, vattendrag, grundvatten och kust (vattenförekomst) bedöms i form av kemisk status och ekologisk status. Den kemiska statusen är en bedömning av förekomsten av vissa ämnen. Bedömningarna görs i enlighet med förordningen (2004:660) om förvaltning av kvaliteten på vattenmiljön.

konnektivitet – hur lätt organismer kan förflytta sig längs med ett vattendrag i förhållande till ursprungstillståndet. Konnektiviteten försämrats således om det finns konstruktioner som gör det svårare att passera som höga dammväggar eller kulverterade sträckor. Konnektiviteten avser också sediment och organiskt material. Konnektivitet kan också avse förflyttning från vattnet upp på land, men i detta dokument avser vi främst längs med vattendragen.

naturtyp – I detta dokument avser naturtyper sådana som är definierade av EU och finns uppräknade i bilaga 1 till art- och habitatdirektivet. Exempel på sådana naturtyper är 9110 näringsfattig ekskog, 1210 driftvallar och 3260 mindre vattendrag. För varje naturtyp har Naturvårdsverket tagit fram en vägledning med information om hur naturtypen ser ut, vilka arter som finns i den, vad som krävs för att den ska kunna bevaras etc. Dessa finns att hämta på <http://www.naturvardsverket.se/Stod-i-miljoarbetet/Vagledning/Skyddade-omraden/Natura-2000/>

nyckelbiotop – En värdefull naturmiljö.

pSCI – Natura 2000-område som pekats ut med stöd av art- och habitatdirektivet kan ha beteckningen pSCI, SCI och SAC beroende på hur långt i beslutsprocessen området har

kommit. När det heter pSCI (proposed Site of Community Interest) har området föreslagits av Sveriges regering, men ännu inte antagits av EU.

SAC - Natura 2000-område som pekats ut med stöd av art- och habitatdirektivet kan ha beteckningen pSCI, SCI och SAC beroende på hur långt i beslutsprocessen området har kommit. SAC (Special Area of Conservation) är det slutliga steget där området har antagits av EU och därefter med stöd av miljöbalken 7 kap 28 § förklarats som särskilt bevarandeområde vilket bland annat kräver att bevarandesyfte och åtgärder är fastlagda och offentliggjorda.

SCI – Natura 2000-område som pekats ut med stöd av art- och habitatdirektivet kan ha beteckningen pSCI, SCI och SAC beroende på hur långt i beslutsprocessen området har kommit. När det heter SCI (Site of Community Interest) har området antagits av EU, men ännu inte förklarats som SAC.

SPA – Natura 2000-område som genom regeringsbeslut klassificerats som särskilt skyddsområde (Special Protection Area, SPA-område) i enlighet med Fågeldirektivet.

vattenförekomst – En avgränsad vattensamling som en sjö, en kustvik, ett grundvattenmagasin eller en del av ett vattendrag.