



Länsstyrelsen
GOTLANDS LÄN

Bevarandeplan för Natura 2000-området

SE0340170 Petesvik



Natura 2000

Natura 2000 är ett ekologiskt nätverk av värdefulla naturområden inom EU. Utpekande av Natura 2000-områden bygger på krav som finns i EU:s fågeldirektiv och art- och habitatdirektiv. Syftet är att hejda utrotning av vilda djur och växter och att hindra att deras livsmiljöer förstörs. Alla medlemsländer ska peka ut områden dels för fåglar som anges i EU:s fågeldirektiv, dels för naturtyper och arter som anges i art- och habitatdirektivet. Genom utpekandet åtar sig länderna att de utpekade värdena i områdena ska bevaras långsiktigt. Natura 2000-nätverket är en av hörnstenarna i EU:s arbete för att bevara biologisk mångfald. I fågeldirektivet och habitatdirektivet listas 170 naturtyper och sammanlagt cirka 900 växt- och djurarter som särskilt värdefulla. 90 av naturtyperna och drygt 100 av djur- och växtarterna i habitatdirektivets bilaga 1 och 2 finns i Sverige. Därtill häckar regelbundet cirka 60 av fågeldirektivets fåglar i vårt land.

Bevarandeplaner

För varje Natura 2000-område ska Länsstyrelsen ta fram en beskrivning. Detta ska göras i särskilda bevarandeplaner eller i en skötselplan om området även är naturreservat. I planen ska det finnas en beskrivning av området med bevarandesyfte, bevarandemål och beskrivningar av de naturtyper och arter som ska bevaras och bidra till gynnsam bevarandestatus. Hot mot Natura 2000-områdets arter och naturtyper, och behov av bevarandeåtgärder, t ex skydd eller skötsel, ska beskrivas. Informationen ska underlätta förvaltningen av området och tillståndsprövningar enligt miljöbalken.

Bevarandeplanen ska fastställas av Länsstyrelsen, som även är ytterst ansvarig för att målsättningen med området uppfylls. Bevarandeplanen ska revideras när ny kunskap tillkommer eller när förutsättningar för området ändras. Den ska tas fram och hållas aktuell i dialog med berörda intressenter, och det är värdefullt om den som har ny information kontaktar Länsstyrelsen. Bevarandeplanen är inte ett juridiskt bindande dokument. För formell reglering av skydd eller skötsel kan andra beslut behövas, t ex skyddsbeslut för naturreservat. Föreskrifter enligt eventuella skyddsbeslut gäller parallellt med den tillståndsplikt som gäller inom Natura 2000.

I bevarandeplanen redovisas gränser, naturtyper och arter enligt bästa tillgängliga kunskap. I de fall där ny kunskap har tillkommit, har Länsstyrelsen för avsikt att föreslå dessa ändringar till regeringen när nästa tillfälle ges.

Vid förvaltning och tillståndsprövning utgår man från i verkligheten förekommande naturtyper, varför det är nödvändigt att bevarandeplanen redovisar dessa, även om de inte har hunnit beslutas av regeringen.

Tillståndsplikt och samråd

För att inte skada naturvärden krävs tillstånd för verksamheter eller åtgärder som på ett betydande sätt kan påverka miljön i ett Natura 2000-område. Det kan även gälla åtgärder utanför Natura 2000-området, om de kan påverka miljön i området. Detta regleras i miljöbalken (7 kap. 27-29§§). Då det kan vara svårt att avgöra vilka åtgärder som på ett betydande sätt kan påverka naturvärden behöver man samråda med Länsstyrelsen före genomförandet.

Vid skogsbruksåtgärder hålls samråd med Skogsstyrelsen.

Mer information finns hos Länsstyrelsen, läs på webben eller kontakta en handläggare.

Begreppsförklaringar Natura 2000

SPA - Område som genom regeringsbeslut klassificerats som särskilt skyddsområde i enlighet med EU:s fågeldirektiv (2009/147/EEG).

pSCI - Område som är föreslaget av regeringen, men ännu ej antaget av EU-kommissionen.

SCI - Område som, i den biogeografiska regionen eller de biogeografiska regionerna det tillhör, väsentligt bidrar till att bibehålla eller återställa en gynnsam bevarandestatus hos någon av livsmiljöerna i bilaga 1 i art- och habitatdirektivet eller någon av arterna i bilaga 2 i samma direktiv. Områden som kan bidra till att nätverket Natura 2000 blir sammanhängande och som väsentligt bidrar till bibehållandet av den biologiska mångfalden inom den biogeografiska regionen eller de biogeografiska regioner (kontinental, boreal, alpin, marin östersjön och marin atlantisk) som avses.

SAC – Område av gemenskapsintresse (SCI) som av regeringen med stöd av MB (Miljöbalken) 7 kap. 28 § förklarats som särskilt bevarandeområde.

Gynnsamt bevarandetillstånd

En arts bevarandestatus anses gynnsam när:

- populationsutvecklingen visar att arten på lång sikt kommer att förbli en del av sin livsmiljö
- dess naturliga utbredningsområde inte minskar och sannolikt inte heller kommer att minska
- tillräckligt mycket livsmiljö finns för att arten ska bibehållas på lång sikt.

En naturtyps bevarandestatus anses gynnsam när:

- dess naturliga utbredningsområde och de ytor den täcker är stabila eller ökande
- de strukturer och funktioner som krävs för att livsmiljön ska bibehållas finns kvar under överskådlig framtid
- bevarandestatusen hos dess typiska arter är gynnsam.



Bevarandeplan för Natura 2000-området

SE0340170 Petesvik

Kommun: Gotland

Områdets totala areal: 62,4 ha

Bevarandeplanen uppdaterad av Länsstyrelsen: 2018-12-01

Bevarandeplanen fastställd av Länsstyrelsen: 2018-12-20

Markägarförhållanden: Privata

Regeringsbeslut, historik:

SPA: 2004-04-01, regeringsbeslut M2002/3916/Na, pSCI: 2004-04-01, SCI: 2005-01-01,

SAC: 2011-03-01, regeringsbeslut M2010/4648/Nm

Naturtyper och arter som ska bevaras i området:

Naturtyper och arter enligt art- och habitatdirektivet samt fågeldirektivet:

1220 - Sten- och grusvallar

1630 - Strandängar vid Östersjön

1640 - Sandstränder vid Östersjön

6210 - Kalkgräsmarker

6410 - Fuktängar

A045 - Vitkindad gås, *Branta leucopsis*

A132 - Skärfläcka, *Recurvirostra avosetta*

A193 - Fisktärna, *Sterna hirundo*

A194 - Silvertärna, *Sterna paradisaea*

A195 - Småtärna, *Sterna albifrons* (nytt namn *Sternula albifrons*)

A466 - Sydlig kärnsnäppa, *Calidris alpina schinzii*

Bevarandesyfte

Det överordnade bevarandesyftet för Natura 2000-nätverket är att bidra till bevarandet av biologisk mångfald genom att bibehålla eller återskapa gynnsam bevarandestatus för de naturtyper och arter som omfattas av EUs fågeldirektiv eller art- och habitatdirektiv. För det

enskilda Natura 2000-området är det överordnade syftet att bevara eller återställa ett gynnsamt tillstånd för de naturtyper eller arter som utgjort grund för utpekandet av området.

---Prioriterade bevarandevärden---

Inom området Petesvik är de prioriterade bevarandevärdena områdets; Sten- och grusvallar (1220), Strandängar vid Östersjön (1630), Sandstränder vid Östersjön (1640), Kalkgräsmarker (6210) samt Fuktängar (6410). Det är också prioriterat att bevara områdets förekomster av arterna; Vitkindad gås (A045), Skärfläcka (A132), Fisktärna (A193), Silvertärna (A194), Småtärna (A195) samt Sydlig kärnsnäppa (A466).

---Motivering---

Petesvik med tillhörande småöar utgör viktiga häckningslokaler för många fåglar. Området är en av få lokaler på Gotland som hyser sydlig kärnsnäppa, men under de senaste inventeringarna har arten inte noterats i området.

---Prioriterade åtgärder---

Det är av största vikt att den traditionella hävden med bete upprätthålls för att området ska bevara sin status. Uppslag av igenväxningsvegetation röjs bort manuellt.

Beskrivning av området

Petesviken ligger beläget på sydvästra delen av Gotland i Hablingbo socken. Petesviken är en havsvik som omgärdas av reveln Sandskallen i norr och Laxskär i söder. Natura 2000-området omfattar en 5 kilometer lång kustremsa samt ett antal småöar. Området ligger på berggrund av märelskiffer och saknar lösa jordlager utom vid Sandskallen där marken utgörs av grus och sand. Däremot finns moränblock ymnigt utspridda längs stranden. Ute i viken finns tre revlar av grus. Området har betats under lång tid och vegetationen är starkt hävdpräglad. Markerna är mycket välhävdade.

Området hyser väl utvecklad strandängsvegetation. Strandängarna i själva Petesviken är smala och har inte särskilt rikt fågelliv. De finaste partierna finns i Boviken söder om Petesviken. Här häckar bl.a. skärfläcka, rödbena, strandskata, roskarl, större strandpipare, småtärna, skedand, kricka och ejder. I Boviken finns ett brett bälte med strandängsvegetation. Här dominerar salttåg och rödsvingel. Närmast havet finns breda bälten med krypvendominerad vegetation. Vanliga arter är här gulkämpar, saltnarv, trift, strandmalört, gåsört, revfingerört, råttsvans och havssälting. Här växer även sparsamt med strandkämpar. I fuktängarna innanför strandängen växer blåtåtel, hirsstarr, älväxing, hirsstarr, luddstarr, vattenmynta, krissla och gåsört. Vegetationen är stundtals örtrik med rikliga förekomster krypven, gåsört, strandklo, vattenskräppa, revsmörblomma, vattenmynta, strandlysing, revsmörblomma, blåhallon, vitmåra, älväxing, älgört och ängsruta. Bottenskikt saknas med undantag för mindre förekomster av spjutmossa. En bäck rinner genom ett dråg och här växer knappsav, vattenmåra, slankstarr, vattenmynta och revsmörblomma. I bottenskiktet märks här stor skedmossa, spjutmossa, kärnbryum, näckmossa samt korvskorpionmossa.

Vad kan påverka negativt

---Ingrepp---

I området får inte förekomma gödsling (förutom från betande djur), kalkning eller introduktion av främmande arter. Området får inte utsättas för någon typ av markskador, såsom exempelvis tramskador, plöjning, harvning, körskador, dikning eller schaktning.

---Utebliven eller felaktig skötsel---

Det är av största vikt att den traditionella hävden med bete upprätthålls. Redan en liten förändring i hävden kan leda till att känsliga arter slås ut.

---Förändringar i angränsande områden---

Om de omgivande markernas gräsmarker växer igen finns risk att området mister något av sina kvaliteter. Även markingrepp i omgivande mark kan påverka området, till exempel genom förändrade hydrologiska förhållanden.

---Gödslings- och försurningseffekter från nedfall av luftburna föroreningar---

Många av de arter som finns i betesmarken är starkt beroende av att markens kvävestatus inte förhöjs. Genom betet sker ett ständigt uttag av näring från marken. Det finns således ett näringsunderskott i marken. En lång rad arter är beroende av att detta förhållande råder. Nedfallet av kväve kan medföra att kvävestatusen förändras. En lång rad organismer riskerar att drabbas av surt nedfall och även av luftburna föroreningar.

Bevarandeåtgärder

Förutom vad som i övrigt gäller enligt miljöbalken och annan miljölagstiftning krävs tillstånd för att bedriva verksamheter eller vidta åtgärder som på ett betydande sätt kan påverka miljön i ett Natura 2000-område. Tillstånd krävs inte för verksamheter och åtgärder som direkt hänger samman med eller är nödvändiga för naturvårdsinriktade ändamål som skötsel och förvaltning av det berörda området (7 kap. 28 a § miljöbalken).

- Området ligger inom Riksintresse för Naturvård.

---Bete---

Området skall årligen betas med får, nötkreatur och/eller hästar, om möjligt i kombination. På torr mark skall ingen skadlig ansamling av föna och obetat gräs äga rum. På fuktig och våt mark är betet mindre smakligt och i sådana områden blir därför avbetningen mindre intensiv.

Området ska nyttjas som betesmark under den tiden på året det är möjligt. Betesdjuren får inte vistas i området om marken skadas av tramp. Markskador kan uppkomma om marken är så blöt att den blir upptrampad om djuren vistas där. Stödutfodring av djur får ej ske.

Övergångsutfodring under maximalt två veckor vid betessläppning och installning är dock tillåtet. Av hänsyn till de magra markförhållandena i naturbetesmarken får djuren ej sambeta området med åkermark. Om betesdjuren har ett sådant beteende att något av bevarandemålen hotas, ska djuren tas bort från området. Ett annat djurslag får därefter stå för betesdriften så att bevarandemålen kan uppnås.

Avmaskning i förebyggande syfte, så kallad strategisk avmaskning, ska undvikas. Praktisera i stället kombinationsbete med flera djurslag och rotationsbete. Avmaskningen ska skötas utanför naturbetesmarken. Avmaskningsmedel som innehåller avermektiner får ej användas.

---Underhållsröjning---

Uppslag av träd och buskar som ratas av betesdjuren röjs bort manuellt.

---Bränning av betesmark---

Bränning i syfte att vitalisera betet och göra betet mer smakligt och näringsrikt för djuren har varit en skötselmetod som använts under lång tid i gotländska betesmarker. Bruket att bränna mark har dock visat sig ha negativ inverkan på fågellivet på strandängar. Bränning av betesmark ska därför ske restriktivt. Bränning får ej ske oftare än vart sjunde år. Bränning får ej ske under perioden 1 mars – 31 oktober. När bränning utförs ska marken vara så blöt att endast fjolårsgräset brinner av, grässvålen ska ej fatta eld.

Uppföljning av naturtyper och arter

Länsstyrelsen ansvarar för att uppföljning av bevarandemål genomförs. Uppföljningen ska ske

enligt de manualer för skyddade områden som har tagits fram av Naturvårdsverket. Mätbara mål, så kallade målkriterier, ska registreras i databasen SkötselDOS. Dessa målkriterier följs sedan upp. Målsättningen är att kunna se om de bevarandemål som satts upp i bevarandeplaner och skötselplaner uppfylls, att skötseln fungerar och att Natura 2000 - naturtyperna och arterna har gynnsamt tillstånd.

Naturtyper och arter enligt art- och habitatdirektivet samt fågeldirektivet:**1220 - Sten- och grusvallar**

Areal: 3,2 ha. Arealen fastställd i regeringsbeslut

Ny Areal: 3,17 ha. Ny Areal, ännu ej fastställd i regeringsbeslut

Beskrivning

I Petesvik förekommer sten- och grusvallar längs kusten i de södra delarna av området.

Generell beskrivning av naturtypen

Sten och grusvallar förekommer i boreal och kontinental biogeografisk region. De inkluderar även fossila vallar, och förekommer alltid i direkt anslutning till stranden. Vallarna utvecklas genom att småsten avsätts vid gränsen för högvattenståndet, mer permanenta vallar uppstår när sten och grus kastas längre upp på land av stormvågor. Med tiden kan flera vallar staplas mot varandra och skapar vidsträckta markstrukturer.

Vilka förhållanden som råder för arters etablering i vallarna varierar beroende på stabilitet, mängden finfördelat material som ackumulerats mellan småstenarna, lokalt klimatförhållande, bredden på strandremsan mellan vallen och havet, och om och hur lokalen tidigare har nyttjats. Naturtypen är vanligen ohävdad, men betas i Petesvik. Vegetationens utformning varierar beroende på hur exponerad stranden är för vind och vågor, och på successionsstadium. I äldre delar kan antingen en gräs-, ljung- och risvegetation, eller en vegetation dominerad av mossor och lavar, utvecklas. Närmast stranden är florans anpassad till saltstress, starka vindar och stark sol. Floran kan också variera mellan vallarna och lägre partier mellan dem vilket resulterar i zoner av bevuxna partier och nakna gruspartier. Karaktäristisk vegetation på strandvallarna på Gotland inkluderar strandvial, tulkört, en, strandkål, saltarv, strandråg och gulmåra.

Bevarandemål

Arealen av Sten- och grusvallar (1220) ska vara minst 3,17 hektar.

Vallformationerna är bestående och förutsättningar finns för naturlig och fortsatt avsättning av nytt vallmaterial. Vattenkvaliteten i området är god, och den antropogena belastningen i form av utsläpp och läckage av övergödande näringsämnen, olja och kemikalier försumbar. Pålagring av ruttnande alger är liten. Vallarna har en tydlig zonerings av olika vegetationstyper och en för naturtypen naturlig artsammansättning förekommer med frånvaro av arter som blivit klassade som invasiva. Typiska arter och karaktärsarter förekommer rikligt och visar inga tecken på bestående populationsnedgångar.

Bevarandetillstånd

Gynnsamt.

1630 - Strandängar vid Östersjön

Areal: 23,8 ha. Arealen fastställd i regeringsbeslut

Ny Areal: 23,75 ha. Ny Areal, ännu ej fastställd i regeringsbeslut

Beskrivning

Strandängar finns i hela Natura 2000-området Petesvik samt på de små öarna utanför.

Generell beskrivning

Naturtypen utgörs av strandbetesmarker och strandängar med låg salinitet och lågvuxen vegetation. Dessa är eller har varit påverkade av slåtter och/eller betesdrift. Naturtypen är i allmänhet helt öppen, men enstaka träd och buskar kan förekomma. Vegetationen är mer eller mindre tydligt zonerad. Floran och faunan är artrik med många arter som endast förekommer i dessa miljöer. Strandkämpar är en viktig indikatorart på en välhävdad äng i södra Östersjön.

Strandhabitatet avgränsas mot havet vid medelvattenståndet. Vegetationen påverkas av naturliga faktorer som till exempel landhöjning, vattenståndsväxlingar och isskrap och är mer eller mindre tydligt zonerad. Strandängarna vid Östersjön varierar dock från norr till söder. Här i de södra delarna av landet påverkar inte landhöjningen, vattenstandsvariationer och isskrap lika mycket som i norra Sverige. Saltrika fläckar (saltbrännor) förekommer i naturtypen, särskilt i södra delen av Östersjön där salthalten är högre. De hävdade strandängarna är viktiga för häckande vadare. På platser med mycket gäss kan betespåverkan från dessa vara betydande och hålla naturtypen öppen, men ett för högt betetryck av gäss kan istället vara negativt. Kärlväxtfloran på strandängar vid Östersjön är ofta artrik.

Strandängarna är i behov av hävd för att bibehålla en gynnsam bevarandestatus. Betespåsläpp bör ske efter att de flesta strandängsfåglarna kläckt sina ungar i början av juni. Förlängd betesperiod på hösten är fördelaktig. Stängsling mot vattenlinjen rekommenderas inte så att betesdjuren kan beta ända ner till vattenbrynet.

Bevarandemål

Arealen av Strandängar vid Östersjön (1630) ska vara minst 23,75 hektar.

Området hävdas årligen genom bete, företrädesvis med nöt. En tydligt hävdpräglad eller naturligt störningspräglad markvegetation förekommer. Strandängarna är öppna och saknar i princip träd och buskar. Saltpåverkan genom mer eller mindre regelbundna översvämningar av havsvatten förekommer. En naturlig hydrologi förekommer. Näringsnivån i området är naturlig och som är opåverkad av gödsling (förutom från betande djur). Betesdjuren hålls så långt som möjligt fria från avmaskningsmedel som innehåller makrocycliska laktoner (där avermectinerna ingår) eftersom det slår ut den dynglevande insektsfaunan.

En för naturtypen naturlig artsammansättning förekommer med frånvaro av arter som blivit klassade som invasiva. Negativa indikatorarter förekommer inte eller i mycket liten omfattning. Typiska arter, karaktärsarter och hävdgynnade arter förekommer rikligt och visar inga tecken på bestående populationsnedgångar eller trivialisering.

Bevarandetillstånd

Gynnsamt.

1640 - Sandstränder vid Östersjön

Areal: 1,4 ha. Arealen fastställd i regeringsbeslut

Ny Areal: 1,37 ha. Ny Areal, ännu ej fastställd i regeringsbeslut

Beskrivning

Sandstränder förekommer i områdets mellersta del.

Generell beskrivning

Sandstränder vid Östersjön har svagt sluttande kustlinjer formade av havets vågrörelser. Bar sand är vanligt, särskilt närmast vattenlinjen. Stränderna hyser ofta rikligt med perenna växter men kan även ha sparsam vegetation, flera av arterna är sandbindare. Insektsfaunan är särpräglad och rik. Naturtypen har en naturlig förekomst av uppspolade driftvallar av organiskt material från havet som tång och sjögräs (släke). Driftvallarna utgör ett viktigt habitat för många strandlevande arter och är därmed nödvändiga att bibehålla. Naturtypen är i regel inte påverkad av slätter eller betesdrift, men betande djur tillåts beta här i Petesviken.

Bevarandemål

Arealen Sandstränder vid Östersjön (1640) ska vara minst 1,37 hektar.

Vattenkvaliteten i området är god, och den antropogena belastningen i form av utsläpp och läckage av övergödande näringsämnen, olja och kemikalier försumbar. Sandtäkt och framförande av fordon på stranden förekommer inte, måttligt markslitage från friluftsliv kan förekomma. Området kan ha en naturlig förekomst av uppspolad tång, men ingen massförekomst av uppspolade fintrådiga alger förekommer. En för naturtypen naturlig artsammansättning förekommer med frånvaro av arter som blivit klassade som invasiva. Negativa indikatorarter saknas eller förekommer i mycket liten omfattning. Typiska arter och karaktärsarter förekommer rikligt och visar inga tecken på bestående populationsnedgångar. Området hyser en rik insektsfauna.

Bevarandetillstånd

Gynnsamt.

6210 - Kalkgräsmarker

Areal: 12,6 ha. Arealen fastställd i regeringsbeslut

Ny Areal: 24,55 ha. Ny Areal, ännu ej fastställd i regeringsbeslut

Beskrivning

Kalkgräsmarker förekommer innanför strandängarna på ett antal platser längs kustremsan.

Generell beskrivning

Naturtypen kalkgräsmark innefattar torra till friska, hävdpräglade gräsmarker nedanför trädgränsen ofta med ett rikligt inslag av örter, särskilt kalkkrävande sådana. Jordlagret är tunt och näringsfattigt och har skapats från kalkstensberggrund. Naturtypen har utvecklats genom lång hävdkontinuitet, men kan vara stadd i igenväxning. Krontäckning av träd och buskar, som inte är av igenväxningskaraktär, är 0-20 % och naturtypen är mestadels helt öppen.

Hävdgynnade arter ska finnas och frekvensen av igenväxningsarter som hundäxing och hundkex skall vara högst 1%. Viktiga orkidélokaler är en prioriterad undergrupp av naturtypen och hyser antingen en riklig förekomst av orkidéer, en värdefull population av minst en nationellt mindre vanlig orkidéart, eller en förekomst (oavsett storleken) av minst en orkidéart som är nationellt eller regionalt sällsynt eller mycket sällsynt.

Örtrikedomen gör kalkgräsmarkerna viktiga för många insekter, inte minst bin och fjärilar. Naturtypen kan uppträda i olika skepnader beroende på bland annat fuktighet och klimat. I sydöstra Sveriges sommartorra områden kan kalkmarkerna uppträda som olika typer av stäppartade torrängar med arter som ängshavre, brudbröd, backsmultron, backklöver och flentimotej. I vissa områden kan toppjungfrulin, fältsippa och fältvädd också vara vanliga i naturtypen. På friskare kalkmarker finns arter såsom vildlin, darrgräs och rödkämpar.

Bevarandemål

Arealen av Kalkgräsmark (6210) ska vara minst 24,55 hektar.

Vegetationen skall vara tydligt hävdpräglad och ha en för naturtypen naturlig artsammansättning, inklusive kalkkrävande arter. Gräsmiljön skall vara öppen och ha en låg täckningsgrad av träd och buskar. Ett visst inslag av buskar och träd förekommer som gynnar bl.a. insektsfaunan i området.

Kalkgräsmarkerna hävdas årligen genom bete och en tydligt hävdpräglad markvegetation förekommer. Området har en naturlig näringsnivå som är opåverkad av gödsling (förutom från betande djur). Betsdjuren hålls så långt som möjligt fria från avmaskningsmedel som innehåller makrocycliska laktoner (där avermectinerna ingår) eftersom det slår ut den dynglevande insektsfaunan.

Typiska arter förekommer rikligt och visar inga tecken på bestående populationsnedgångar. Arter som blivit klassade som invasiva och/eller negativa indikatorarter förekommer inte eller i mycket liten omfattning.

Bevarandetillstånd

Gynnsamt.

6410 - Fuktängar

Areal: 9,3 ha. Arealen fastställd i regeringsbeslut

Ny Areal: 9,32 ha. Ny Areal, ännu ej fastställd i regeringsbeslut

Beskrivning

Det finns ett antal mindre fuktängar i Petesviken som ligger insprängt mellan stranängarna och kalkgräsmarken.

Generell beskrivning

Naturtypen utgörs av våta gräsmarker på jordar med stort inslag av kalk, lera eller torv. Krontäckning av träd och buskar är låg, 0-30%, och inte av igenväxningskaraktär. I typen ingår både ohävdade och hävdade marker nedanför trädgränsen. Två undertyper finns: a) Fuktängar på neutrala till alkaliska, kalkrika jordar med ett varierande vatteninnehåll, ofta relativt artrika. Här ingår bland annat "kalkfuktängen". b) Fuktängar på surare jordar, ibland torvrika, med blåtåtel, tåg- och starrarter. Typen varierar beroende på hävd och hävdintensitet. För upprätthållande av gynnsam bevarandestatus bör objektets hävdhistoria vara vägledande för den fortsatta skötseln. Fuktängar med lång hävdkontinuitet och hävdgynnade naturvärden är beroende av fortsatt skötsel i form av slåtter eller bete samt röjning av igenväxningsvegetation för att naturtypen skall kunna bibehålla gynnsam bevarandestatus. För vissa varianter av naturtypen krävs återkommande översvämningar.

Bevarandemål

Arealen av Fuktäng (6410) ska vara minst 9,32 hektar.

Fuktängen hävdas årligen genom bete och en tydligt hävdpräglad markvegetation förekommer. Fuktängen har tillräcklig markfuktighet och en naturlig hydrologi, vilket kan innebära återkommande översvämningar. Miljön är öppen och har i normalfallet mindre än 30 % täckningsgrad av träd och buskar. Området har en naturlig näringsnivå som är opåverkad av gödsling (förutom från betande djur). Betsdjuren hålls så långt som möjligt fria från avmaskningsmedel som innehåller makrocycliska laktoner (där avermectinerna ingår) eftersom det slår ut den dynglevande insektsfaunan.

En för naturtypen naturlig artsammansättning förekommer med frånvaro av arter som blivit klassade som invasiva, och negativa indikatorarter förekommer inte heller eller i mycket liten omfattning. Typiska arter, karaktärsarter och hävdgynnade arter förekommer rikligt och visar inga tecken på bestående populationsnedgångar eller trivialisering.

Bevarandetillstånd

Gynnsamt.

A045 - Vitkindad gås, *Branta leucopsis*

Artens förekomst är fastställd i regeringsbeslut.

Beskrivning

Den vitkindade gåsen häckar på små, flacka öar där den är skyddad från marklevande rovdjur. Arten fordrar stora, öppna gräsbevuxna ytor för sitt förosök, främst strandängar med kortvuxen eller kortbetad gräsvegetation. Den kräver rast- och övervintringslokaler med gott om lämplig föda (främst gräs) samt möjlighet att övernatta ute på vatten. Under häckningen rör sig paret normalt inom ett område i storleksordningen någon kvadratkilometer. Arten flyttar mellan häckningsområdena i Sverige (längs kusterna upp till mellersta Norrland och upp till ryska tundran) och övervintringsplatserna i Holland.

I Sverige har man uppskattat antalet reproduktiva individer av vitkindad gås till omkring 8 200 med huvudförekomst på Gotland. Den sammanlagda häckningspopulationen på Öland och Gotland uppgick som mest till över 5 000 par i början av 2000-talet. Sedan dess har dock en påtaglig minskning skett och populationen uppgår numera till ca 1 200 par. Arten är inte rödlistad utan anses livskraftig.

Bevarandemål

Vitkindad gås (A045) ska förekomma i området. Arealen av lämplig livsmiljö, Strandängar (1630), ska vara minst 23,75 hektar. För vidare beskrivning av artens livsmiljö och hot mot denna, se bevarandemål för naturtypen Strandängar vid Östersjön (1630) samt avsnitten "Hotbild" och "Bevarandeåtgärder".

Strandängarna sköts på ett sätt som upprätthåller lämplig kvalitet. Ingen avsiktlig störning av fåglarna eller skada på deras livsmiljö förekommer.

Bevarandetillstånd

Gynnsamt.

A132 - Skärfläcka, *Recurvirostra avosetta*

Artens förekomst är fastställd i regeringsbeslut.

Beskrivning

Skärfläckan häckar sällsynt längs södra Sveriges kuster i grunda vikar och bukter längs flacka kustpartier. Arten kräver stora områden, och de bästa lokalerna omgärdas av öppna, välhävdade strandängar. Boet läggs mycket nära vattenlinjen, till exempel på låglänta strandängar, i tångvallar, på låga holmar eller sandrevlar. Vanan att placera boet precis i vattenlinjen gör att häckningarna ofta misslyckas på grund av stormar och högvattenperioder under våren och försommaren. Det finns tecken från Öland på att skärfläckan föredrar att häcka vid vattensamlingar omedelbart innanför den egentliga strandlinjen, något som skulle kunna vara ett försök att minska effekterna av höga vattennivåer under botiden.

Skärfläckan häckar gärna i kolonier, men kan även hävda revir och rör sig under häckningen inom ett område i storleksordningen 25-50 hektar. Arten flyttar söderut under vintern och övervintrar i sydvästra Europa och nordvästra Afrika.

Skärfläckan häckade sällsynt i södra Sverige under 1700- och 1800-talen men försvann som häckfågel i slutet av 1800-talet (sista häckningen på Gotland 1849). Arten återkoloniserade därefter landet från och med 1920-talet och återkom till Gotland 1947. Vid slutet av 1990-talet uppgick det svenska beståndet till knappt 1 400 par, med drygt 500 par på Gotland. Tillsammans med den svenska stammen beräknas cirka 20 000 par häcka i Nordvästeuropa, ungefär det dubbla häckar totalt i Europa inklusive Ryssland. Skärfläckan är rödlistad i kategorin missgynnad (NT).

Skärfläckan är fredad (3 § i jaktlagen (1987:259)), fredningen gäller också dess ägg och bon. Enligt 1 a § Artskyddsförordningen är det förbjudet att avsiktligt störa fåglarna, särskilt under deras parnings-, uppfödning-, övervintrings- och flyttningsperioder. Det är även förbjudet att skada eller förstöra djurens fortplantningsområden eller viloplatser. Skärfläckan är upptagen i Bernkonventionens bilaga II (strängt skyddade djurarter), Bonnkonventionens bilaga 2 (flyttande arter) samt att den är listad i AEWA (African-Eurasian Waterbird Agreement).

Bevarandemål

Häckande par av skärfläcka (A132) ska återkommande finnas i området. Inga försämringar för arten som leder till minskning av antalet häckande par skall ske i området. Hävden i form av bete fortsätter för att upprätthålla en gynnsam livsmiljö för arten.

Bevarandetillstånd

Gynnsamt.

A193 - Fisktärna, *Sterna hirundo*

Artens förekomst är fastställd i regeringsbeslut.

Beskrivning

Fisktärnan förekommer både vid inlandsvatten och vid havet där den lever av småfisk, blötdjur och insekter. Den häckar solitärt eller i mindre kolonier, och samhäckar ofta med silvertärna och skrattmå. Som hos övriga tärnarter är kolonierna instabila och lämpliga häckningsplatser kan till synes helt utan anledning överges från ett år till ett annat. En viss lokal och regional omfördelning får därmed anses vara en naturlig del i fisktärnans beståndsdynamik. Fisktärnan är en långflyttare där de nordiska fåglarna huvudsakligen övervintrar längs kuststräckan mellan Västafrika och Godahoppssudden. Under häckningen födosöker fisktärnorna inom ett område i storleksordningen 1-5 kvadratkilometer.

I Sverige häckar fisktärnan i samtliga svenska landskap och det svenska beståndet beräknades till 20 000-25 000 par omkring år 2005. Beståndsutvecklingen har varit svårtolkad och uppgifterna från olika håll har delvis varit motsägande. Resultat från Svenska häckfågeltaxeringen tyder på att beståndet är mindre idag än under senare delen av 1970-talet och början av 1980-talet, men mellanårsvariationerna i materialet är stora. Populationen anses i nuläget, efter några decenniers långsam ökning, hålla sig till en stabil trend. I Sverige är fisktärnan inte rödlistad, men på global nivå har arten en statistiskt signifikant minskning. På de gotländska strandängarna har arten minskat de senaste 20 åren.

Vid fåglarnas häckning kan båttrafik och friluftsliv medföra stora störningar. Igenväxning kan leda till att häckningsplatser försvinner. Rovdjur, i synnerhet mink och räva, kan lokalt utgöra ett hot mot häckningskolonier. Spridning och ackumulering av miljögifter påverkar häckningsutfallet negativt.

Fisktärnan är fredad (3 § i jaktlagen (1987:259)), fredningen gäller också dess ägg och bon. Enligt 1 a § Artskyddsförordningen är det förbjudet att avsiktligt störa fåglarna, särskilt under deras parrings-, uppfödning-, övervintrings- och flyttperioder. Det är även förbjudet att skada eller förstöra djurens fortplantningsområden eller viloplatser. Vid avverkning, etablering av vindkraftsanläggning eller annan form av exploatering kan tillstånd enligt 7 kap. 28 a § MB krävas. Beroende på var i landet man befinner sig gäller antingen tillståndsplikt för eller förbud mot markavvattning, (MB 11:13-14 och förordningen om vattenverksamhet). Fisktärnan är upptagen i Bernkonventionens bilaga II (strängt skyddade djurarter) samt att den är listad i AEWA (African-Eurasian Waterbird Agreement).

Bevarandemål

Häckande par av Fisktärna (A193) ska återkommande finnas i området. Inga försämringar för arten som leder till minskning av antalet häckande par (utöver artens naturliga byten av koloniområde) skall ske i området.

Då arten födosöker över stora områden bör havsområdena både i och utanför Natura 2000-området hålla en kvalitet som tillgodoser artens behov. Strandängarna och andra strandnära områden sköts på ett sätt som upprätthåller lämplig kvalitet enligt områdets bevarandemål. Ingen avsiktlig störning av fåglarna eller skada på deras livsmiljö förekommer.

Bevarandetillstånd

Icke gynnsamt, men den har minskat både globalt och lokalt.

A194 - Silvertärna, *Sterna paradisaea*

Artens förekomst är fastställd i regeringsbeslut.

Beskrivning

Silvertärnan förekommer både vid inlandsvatten och vid havet där den främst lever av småfisk men även ryggradslösa djur som t.ex. blötdjur och marina kräftdjur. Den häckar solitärt eller i mindre kolonier, och samhäcker ofta med fisktäarna. Silvertärnan är den fågel som flyttar längst sträcka mellan sommar- och vinterkvarter, där de nordiska fåglarna huvudsakligen övervintrar längs södra Afrikas kust och i Södra Ishavet i Antarktis. Under häckningen födosöker silvertärnorna över stora områden, ofta i storleksordningen 25 kvadratkilometer.

I Sverige häckar silvertärna i samtliga svenska landskap och det svenska beståndet beräknades till 20 000-25 000 par omkring år 2005. Sedan mitten av 1970-talet har silvertärnan ökat i antal i Östersjöområdet, men lokalt har arten försvunnit till följd av minkens expansion. Populationen silvertärnor på Gotland uppskattades år 2005 till 2 500 par. Silvertärna är inte rödlistad i Sverige, men globalt har arten minskat.

Vid fåglarnas häckning kan båttrafik och friluftsliv medföra stora störningar. Igenväxning kan leda till att häckningsplatser försvinner. Rovdjur, i synnerhet mink och räva, kan lokalt utgöra ett hot mot häckningskolonier. Spridning och ackumulering av miljögifter påverkar häckningsutfallet negativt.

Silvertärnan är fredad (3 § i jaktlagen (1987:259)), fredningen gäller också dess ägg och bon. Enligt 1 a § Artskyddsförordningen är det förbjudet att avsiktligt störa fåglarna, särskilt under deras parnings-, uppfödning-, övervintrings- och flyttperioder. Det är även förbjudet att skada eller förstöra djurens fortplantningsområden eller viloplats. Artskyddsförordningen (1998:179) förbjuder import, export och försäljning av levande och döda exemplar av silvertärna, samt förvaring av levande exemplar. (Vissa undantagsregler finns angivna i artskyddsförordningen). Vid avverkning, etablering av vindkraftsanläggning eller annan form av exploatering kan tillstånd enligt 7 kap. 28 a § MB krävas. Beroende på var i landet man befinner sig gäller antingen tillståndsplikt för eller förbud mot markavvattning, (MB 11:13-14 och förordningen om vattenverksamhet). Silvertärnan är upptagen i bilaga II (strängt skyddade djurarter) i Bernkonventionen (konvention om skydd av europeiska vilda djur och växter samt deras naturliga miljö). Silvertärnan är upptagen i AEWA (African-Eurasian Waterbird Agreement).

Bevarandemål

I området ska det återkommande finnas häckande par av silvertärna (A194). Inga försämringar för arten som leder till minskning av antalet häckande par (utöver artens naturliga byten av koloniområde) skall ske i området.

Då silvertärnan födosöker över stora områden bör havsområdena både i och utanför Petesvik hålla en kvalitet som tillgodoser artens behov. Strandängarna och andra strandnära områden sköts på ett sätt som upprätthåller lämplig kvalitet enligt områdets bevarandemål. Ingen avsiktlig störning av fåglarna eller skada på deras livsmiljö förekommer.

Bevarandetillstånd

Gynnsamt.

A195 - Småtärna, *Sterna albifrons*

Artens förekomst är fastställd i regeringsbeslut.

Beskrivning

Småtärnan förekommer på långgrunda stränder längs kusten där den lever av småfisk och kräftdjur. Arten är strikt bunden till långgrunda strandområden och jagar i regel patrullerande utanför strandlinjen. Småtärnan häckar på kala sandstränder, på låga sand- eller grusrevlar och på industri- och utfyllnadsmark vid kusten. Tillgång på lämpliga häckningsplatser är av allt att döma en begränsande faktor. Under häckningen kan födosökningen sträcka sig åtskilliga kilometer bort från boplatserna. Arten är en långflyttare som övervintrar längs Afrikas västkust.

I Sverige häckar småtärnan sällsynt i Skåne, Öland, Gotland, på Västkusten och längst norrut i Bottenviken. Beståndet av häckande par är ca 500, vilket betyder att Gotland har en betydande andel av den svenska populationen och har därmed ett speciellt ansvar för arten. Antalet individer har ökat de senaste 30 åren, men beståndet varierar en del mellan olika år och vissa omfördelningar mellan kolonierna sker. Arten är rödlistad och klassad som sårbar (VU).

Vid fåglarnas häckning utgör störningar från badturism, friluftsliv och sportfiske ett stort hot, främst genom att fåglarna tvingas bort från de bästa häckningsplatserna och ut i sekundära miljöer med resultatet att många häckningar misslyckas. Expansionen av gråtrut längs kusterna har lokalt lett till att småtärnan trängts undan från sina häckningsplatser. Igenväxning kan leda till att häckningsplatser försvinner. Småtärnan är relativt långlivad vilket också gör den extra känslig för miljögifter som påverkar häckningsutfallet negativt.

Småtärnan är fredad (3 § i jaktlagen (1987:259)), fredningen gäller också dess ägg och bon. Enligt 1 a § Artskyddsförordningen är det förbjudet att avsiktligt störa fåglarna, särskilt under deras parrings-, uppfödning-, övervintrings- och flyttperioder. Det är även förbjudet att skada eller förstöra djurens fortplantningsområden eller viloplatser. Artskyddsförordningen (1998:179) förbjuder import, export och försäljning av levande och döda exemplar av småtärna, samt förvaring av levande exemplar. (Vissa undantagsregler finns angivna i artskyddsförordningen). Vid avverkning, etablering av vindkraftsanläggning eller annan form av exploatering kan tillstånd enligt 7 kap. 28 a § MB krävas. Beroende på var i landet man befinner sig gäller antingen tillståndsplikt för eller förbud mot markavvattning, (MB 11:13-14 och förordningen om vattenverksamhet). Småtärna är upptagen i Bernkonventionens bilaga II (strängt skyddade djurarter), Bonnkonventionens bilaga 2 (flyttande arter) samt att den är listad i AEWA (African-Eurasian Waterbird Agreement).

Bevarandemål

Häckande par av småtärna (A195) ska återkommande finnas i området. Inga försämringar för arten som leder till minskning av antalet häckande par skall ske i området.

Då arten födosöker över stora områden bör havsområdena både i och utanför Natura 2000-området hålla en kvalitet som tillgodoser artens behov. Strandängarna och andra strandnära områden sköts på ett sätt som upprätthåller lämplig kvalitet enligt områdets bevarandemål. Ingen störning av fåglarna eller skada på deras livsmiljö förekommer.

Bevarandetillstånd

Gynnsamt.

A466 - Sydlig kärrsnäppa, *Calidris alpina schinzii*

Artens förekomst är fastställd i regeringsbeslut.

Beskrivning

Den sydliga kärrsnäppan är en liten vadare som främst skiljer sig från nominatformen kärrsnäppa (*Calidris alpina alpina*) genom sin något kortare näbb, men framförallt blek. Arten är mycket hemortstrogen och ställer stora krav på sin häckningsbiotop. Den kräver hävdade, våta och öppna gräsmarker med torra boplatser i 5-15 cm hög vegetation (gärna i låga tuvor). Häckningsplatsen måste ligga nära bra födosöksområden som stränder, vattensamlingar eller rinnande vatten. Strandzonens kvalitet påverkar födotillgång och därmed häckningsframgång. Kärrsnäppan äter små ryggradslösa djur, de vuxna födosöker i havet medan ungarna främst äter landlevande insekter fram tills de blir flygfärdiga. Arten flyttar söderut under vintern och övervintrar troligen i sydvästra Europa och norra och nordvästra Afrika.

Inavel är ett dokumenterat hot mot rasen, där den svenska populationen består av ett antal små och isolerade delar som befinner sig i snabb minskning. Fåglarna är dessutom starkt hemortstrogna vilket gör dem både mer känsliga för inavel (litet genetiskt utbyte mellan få och fragmenterade lokaler) och för försämrad kvalitet på häckningsplatserna. Rovdjur, i synnerhet räv, kan också utgöra ett hot.

Sydlig kärrsnäppa finns idag i fem svenska landskap, inom samtliga utom Uppland och Öland har arten minskat kraftigt (i stort sett halverats) under 2000-talet. På Gotland finns enstaka par utspridda på 6-10 lokaler. Det svenska beståndet var 2009 maximalt 105 par, varav åtta på Gotland (2006). År 2017 fanns endast ca. tre par kvar. Sydlig kärrsnäppa är rödlistad i kategorin Akut hotad (CR).

Den sydliga kärrsnäppan är fredad (3 § i jaktlagen (1987:259)), fredningen gäller också dess ägg och bon. Enligt 1 a § Artskyddsförordningen är det förbjudet att avsiktligt störa fåglarna, särskilt under deras parnings-, uppfödning-, övervintrings- och flyttperioder. Det är även förbjudet att skada eller förstöra djurens fortplantningsområden eller viloplats.

Bevarandemål

Häckande par av sydlig kärrsnäppa (A466) ska återkommande finnas i området. Inga försämringar för arten som leder till minskning av antalet häckande par skall ske i området.

Gräsmarkerna samt strandnära områden både på land och i vatten i Petesvik håller en kvalitet som tillgodoser artens behov. Ingen avsiktlig störning av fåglarna eller skada på deras livsmiljö förekommer. Området betas hela vägen ut i vattnet.

Bevarandetillstånd

Icke gynnsamt. Gynnsamt habitat, men antalet häckande par på Gotland har minskat generellt.

Dokumentation

ArtDatabanken. 2015. Rödlistade arter i Sverige 2015. Sveriges lantbruksuniversitet, SLU, Uppsala.

Ekstam, U. & Forshed, N. 1996. Äldre fodermarker.

Länsstyrelsen i Gotlands län. 1992. Ängs- och hagmarker på Gotland. Del 2.

Länsstyrelsen i Gotlands län. 2005. Bevarandeplan för Natura 2000-område Petesvik SE0340170.

Martinsson, M. 1999. Böisårkar u daldargras. Naturvärden och vård i gotländska odlingslandskap. Länsstyrelsen i Gotlands län.

Naturvårdsverket. 2003. Natura 2000 Art- och naturtypsvisa vägledningar: Fåglar 1, Fåglar 2, Fåglar 3 och Fåglar 4.

Naturvårdsverket. 2011. Vägledning för svenska naturtyper i habitatdirektivets bilaga 1.

Lagtexter

Art- och habitatdirektivet, Rådets Direktiv 92/43/EEG av den 21 maj 1992 om bevarande av livsmiljöer samt vilda djur och växter, officiell svensk översättning, version 01.01.2007.

Fågeldirektivet, Directive 2009/147/EC of the European Parliament and of the Council of 30 November 2009 on the conservation of wild birds, svensk översättning.

7 kap. 27-29 §§ Miljöbalken (1988:808).

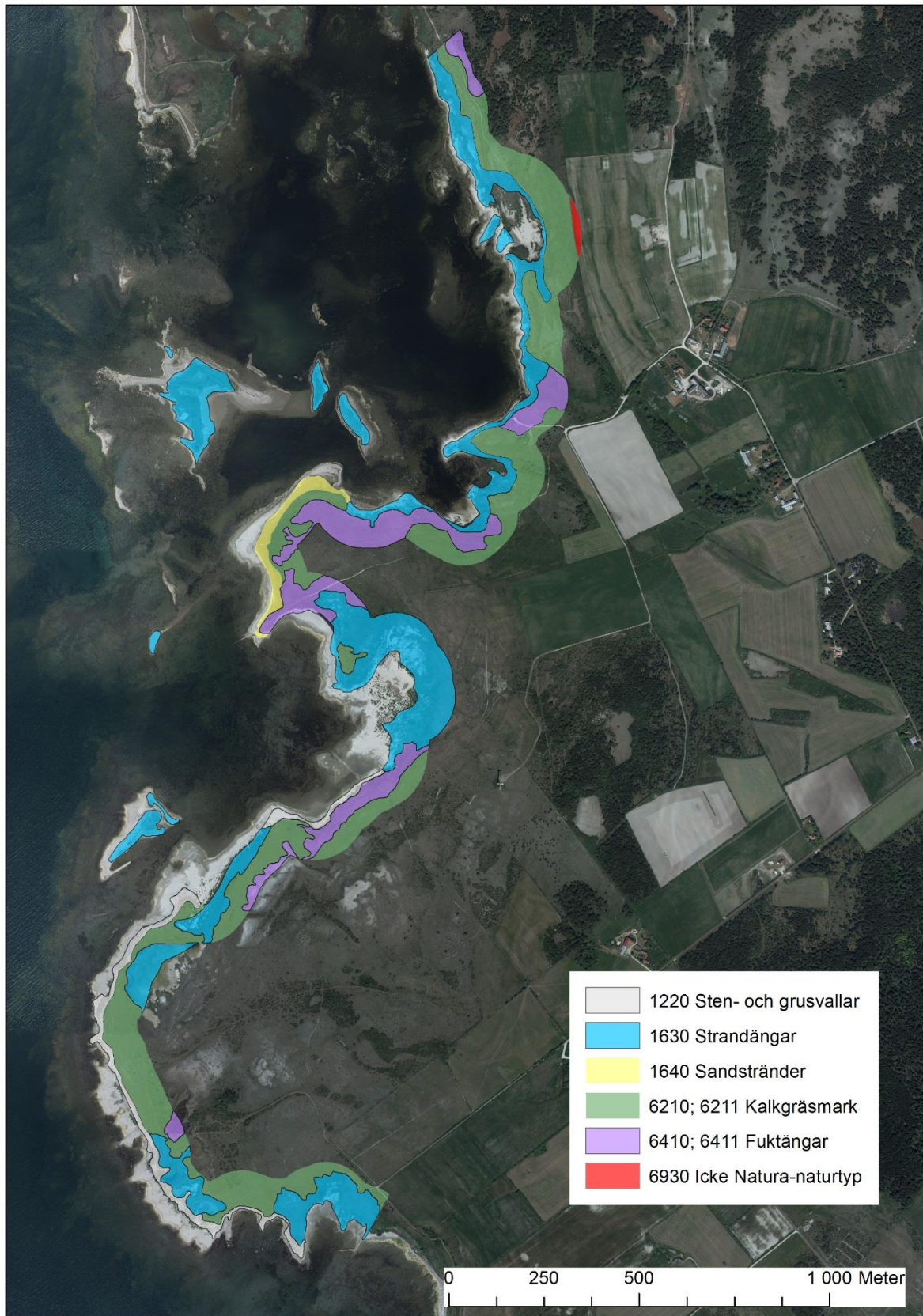
15-17 §§ Förordning (1998:1252) om områdesskydd enligt miljöbalken m.m.

Bilagor

Bilaga 1. Karta, utbredning av naturtyper inom Natura 2000-området Petesvik.

Bilaga 2. Fynd av rödlistade arter i Natura 2000-området Petesvik.

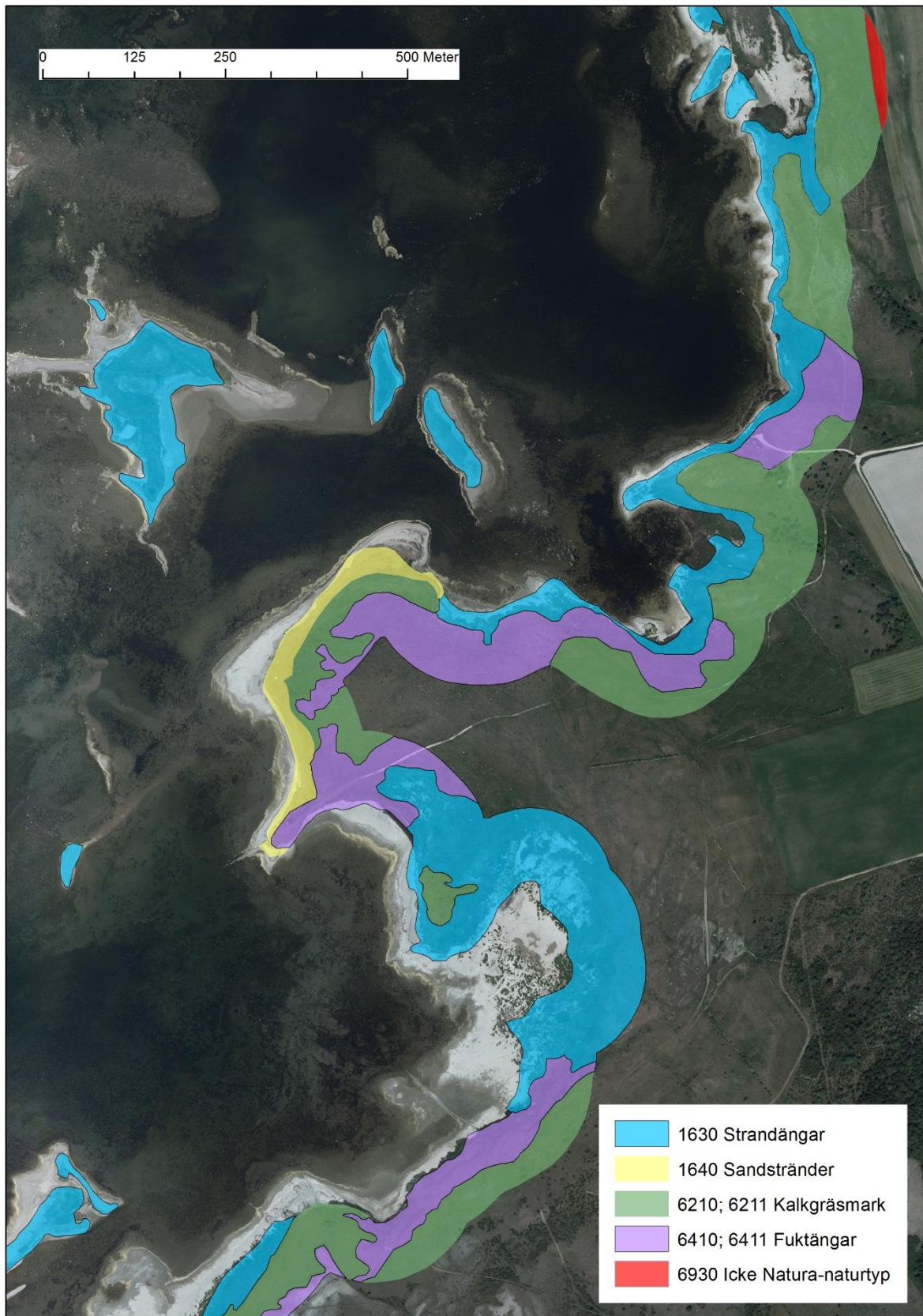
Bilaga 1. Karta, utbredning av naturtyper inom Natura 2000-området Petesvik



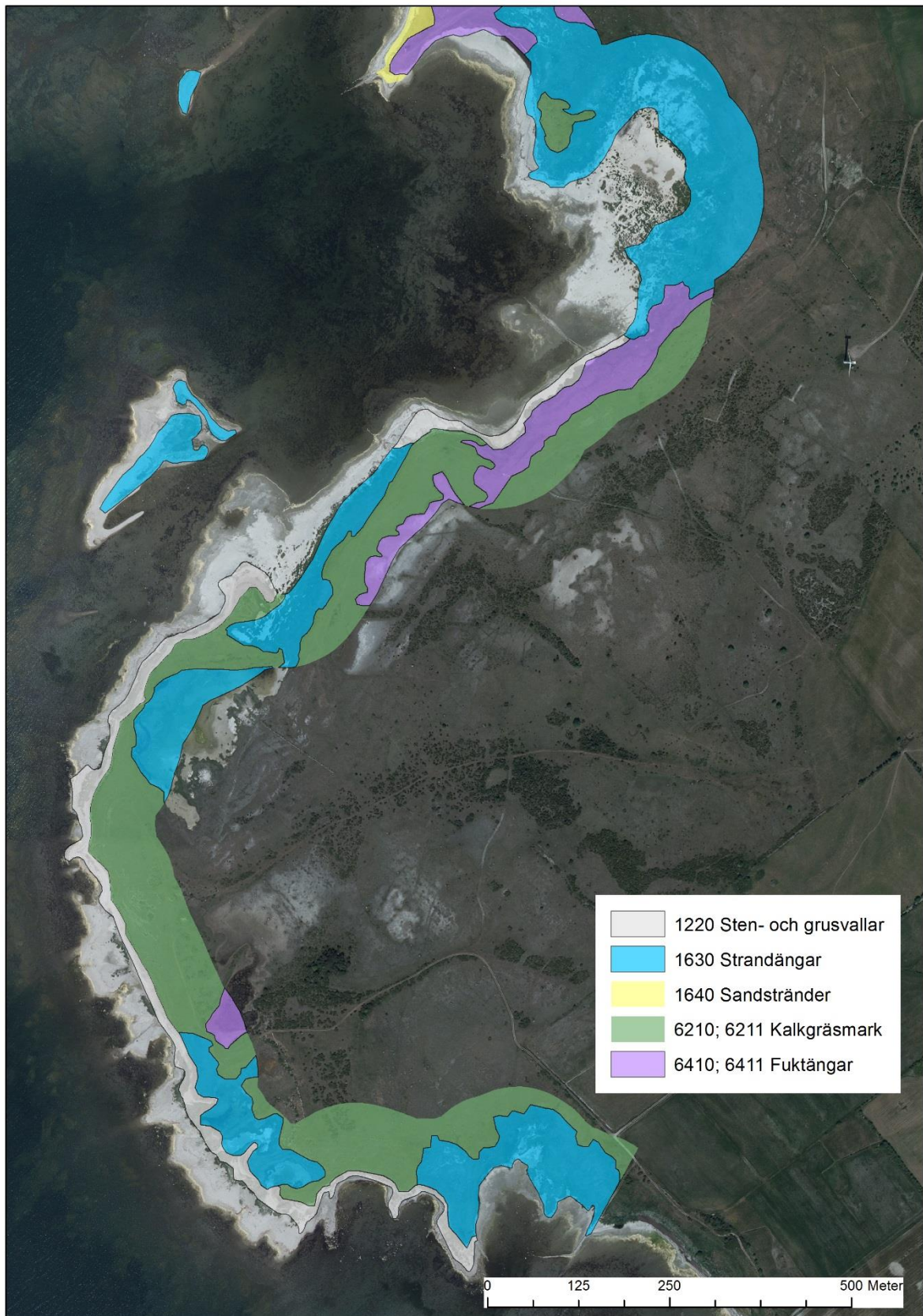
Petesvik – hela Natura 2000-området



Petesvik – norra delen



Petesvik – mellersta delen



Petesvik – södra delen

Bilaga 2. Fynd av rödlistade arter i Natura 2000-området Petesvik

Denna lista innehåller data som hämtats från Artportalen 2018-11-28 (<https://www.artportalen.se/>). Det kan finnas rödlistade arter i området som nämns men inte återfinns här, detta beror då på att de inte har rapporterats i Artportalen från området.

Kärlväxter

Vetenskapligt namn	Svenskt namn	Hotkategori
<i>Bupleurum tenuissimum</i>	Strandnål	NT

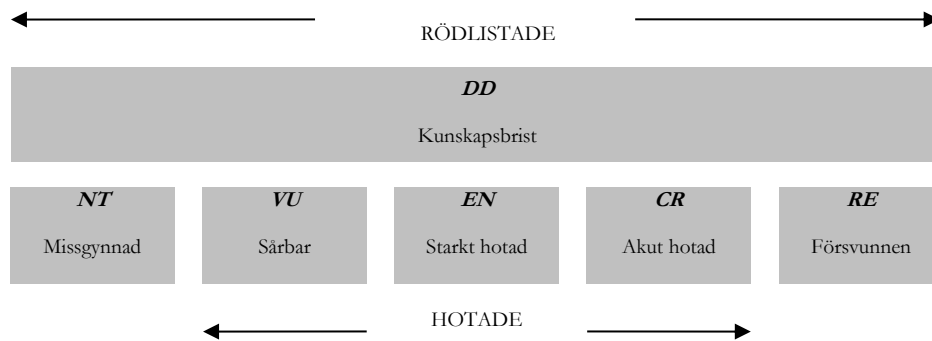
Insekter

Vetenskapligt namn	Svenskt namn	Hotkategori
<i>Ophonus azureus</i>	Azurlöpare	NT
<i>Zygaena filipendulae</i>	Sexfläckig bastardsvärmare	NT

Fåglar

Vetenskapligt namn	Svenskt namn	Hotkategori
<i>Accipiter gentilis</i>	Duvhök	NT
<i>Alauda arvensis</i>	Sånglärka	NT
<i>Anas acuta</i>	Stjärtand	VU
<i>Anas querquedula</i>	Ärta	VU
<i>Anser erythropus</i>	Fjällgås	CR
<i>Anser fabalis</i>	Sädgås	NT
<i>Anthus campestris</i>	Fältpiplärka	EN
<i>Anthus pratensis</i>	Ängspiplärka	NT
<i>Apus apus</i>	Tornseglare	VU
<i>Aquila chrysaetos</i>	Kungsörn	NT
<i>Arenaria interpres</i>	Roskarl	VU
<i>Aythya ferina</i>	Brunand	VU
<i>Aythya marila</i>	Bergand	VU
<i>Buteo lagopus</i>	Fjällvråk	NT
<i>Calcarius lapponicus</i>	Lappsparv	VU
<i>Calidris alpina schinzii</i>	Kärnsnäppa, underarten schinzii	CR
<i>Calidris pugnax</i>	Brushane	VU
<i>Carpodacus erythrinus</i>	Rosenfink	VU
<i>Chlidonias niger</i>	Svarttärna	VU
<i>Circus cyaneus</i>	Blå kärrhök	NT
<i>Crex crex</i>	Kornknarr	NT
<i>Delichon urbicum</i>	Hussvala	VU
<i>Dendrocopos minor</i>	Mindre hackspett	NT
<i>Emberiza citrinella</i>	Gulsparrv	VU
<i>Emberiza schoeniclus</i>	Sävsparrv	VU
<i>Falco peregrinus</i>	Pilgrimsfalk	NT
<i>Gavia stellata</i>	Smålom	NT
<i>Haliaeetus albicilla</i>	Havsörn	NT
<i>Hydroprogne caspia</i>	Skräntärna	NT
<i>Larus argentatus</i>	Gråtrut	VU

<i>Larus fuscus</i>	Silltrut	NT
<i>Limosa lapponica</i>	Myrspov	VU
<i>Limosa limosa</i>	Rödspov	CR
<i>Linaria flavirostris</i>	Vinterhämppling	VU
<i>Melanitta fusca</i>	Svärta	NT
<i>Milvus migrans</i>	Brun glada	EN
<i>Numenius arquata</i>	Storspov	NT
<i>Panurus biarmicus</i>	Skägges	NT
<i>Perdix perdix</i>	Rapphöna	NT
<i>Pernis apivorus</i>	Bivråk	NT
<i>Phoenicurus ochruros</i>	Svart rödstjärt	NT
<i>Saxicola rubetra</i>	Buskskvätta	NT
<i>Saxicola rubicola</i>	Svarthakad buskskvätta	EN
<i>Serinus serinus</i>	Gulhämppling	VU
<i>Somateria mollissima</i>	Ejder	VU
<i>Stercorarius parasiticus</i>	Kustlabb	NT
<i>Sternula albifrons</i>	Småtärna	VU
<i>Sturnus vulgaris</i>	Stare	VU
<i>Thalasseus sandvicensis</i>	Kentsk tärna	VU



Aktuella arters hotkategorier enligt den svenska rödlistan 2015.