



Enligt sändlista bilaga 4

Beslut om utvidgat strandskydd för Vaxholms stad

Beslut

Länsstyrelsen beslutar med stöd av 7 kap. 14 § andra stycket miljöbalken (MB) att strandskyddsområdena i Vaxholms stad enligt bifogade kartor (bilaga 1) ska omfattas av utvidgat strandskydd.

- Utvidgningen omfattar land- eller vattenområde mellan 100 och 300 meter från strandlinjen vid normalt medelvattenstånd. Strandskyddszonen saknar angiven bakre begränsningslinje på bifogade kartor.
- Utvidgningen omfattar även land- eller vattenområde 100 meter men mindre än 300 meter från strandlinjen vid normalt medelvattenstånd och avgränsas av en detaljplanegräns på bifogade kartor.
- Utvidgat strandskydd ska därutöver råda för område inom detaljplan del av Kullö 1:1 i enlighet med tidigare beslut ifråga om utvidgat strandskydd.

Under förutsättning att ovanstående beslut vinner laga kraft beslutar Länsstyrelsen, med stöd av 7 kap. 18 § första stycket punkt 1 MB att upphäva Länsstyrelsens beslut den 3 juni 1999 (diarienummer 18611-1999-22769) i de delar det rör utvidgat strandskydd för Vaxholms stad, utom när det gäller utvidgat strandskydd i detaljplaner. Utvidgat strandskydd ska fortsatt gälla inom ovan (strecksets tre) angiven detaljplan även efter den 31 december 2014.

Redogörelse för ärendet

Bakgrund

När det generella strandskyddet infördes 1975 syftade det till att trygga allmänhetens tillgång till platser för bad och friluftsliv inom strandområdena. År 1994 tillkom ett nytt, biologiskt, syfte för strandskyddet. Enligt 7 kap. 13 § MB syftar strandskyddet idag till att långsiktigt trygga förutsättningarna för allemansrättslig tillgång till strandområden och att bevara goda livsvillkor för djur- och växtlivet på land och i vatten.

Stränderna har stor betydelse för både människor, djur och växter. Strandmiljöerna är betydelsefulla för naturupplevelser, avkoppling och aktiviteter. Att vistas ute i natursköna miljöer är också gynnsamt för hälsan. Dessutom utgör strandzonerna generellt sett mycket artrika biotoper, och de har stor betydelse för

Datum
2014-11-18

Beteckning
511-39874-2012

djur- och växtlivet. Stränderna har därmed särskild betydelse för den biologiska mångfalden, och de kan tillhandahålla viktiga ekosystemtjänster.

Stockholms läns varierade natur- och kulturlandskap har generellt sett höga värden för djur- och växtliv. Länet är i ett nationellt perspektiv redan högexploaterat, och exploateringstrycket är betydande både i storstadsområdet och vissa övriga delar av länet. I en nationell jämförelse mellan länen¹ är det Stockholms län som har högst andel byggnader, 84 procent, inom 300 meter från strandlinjen längs kuststräckan, inklusive de större öarna. För landet som helhet är motsvarande siffra 74 procent. För Mälarens stränder inom Stockholms län är andelen byggnader inom 300 meter från strandlinjen 73 procent. Den stora och växande befolkningen är i stort behov av allemansrättsligt tillgängliga områden och i synnerhet strandområdena är då attraktiva.

Samtidigt som delar av länet är högexploaterat finns det delar av skärgården som delvis möter motsvarande problem som glesbygdsområden i andra delar av landet. Det är angeläget att boende och företagande i dessa områden även framöver kan utvecklas utan att komma i konflikt med strandskyddets syften.

Utvidgat strandskydd i Stockholms län

Sedan strandlagen från 1952 infördes, och även med stöd av naturvårdslagen (1964:822), har länsstyrelserna kunnat förordna om områden om maximalt 300 meter från strandlinjen där bebyggelse inte fick uppföras utan tillstånd. Länsstyrelsen i Stockholms län har också fattat sådana beslut för områden i länet med stöd av dessa äldre lagstiftningar.

Länsstyrelsen fattade den 3 juni 1999 ett beslut om utvidgat strandskydd m.m. i länet. Det ersatte bland andra Länsstyrelsens två beslut om utvidgat strandskydd m.m. från den 18 oktober 1977 och den 28 februari 1980, som tillsammans omfattade huvuddelen av länets kommuner. Beslutet från 1999 innebar i praktiken ingen omprövning av de två äldre besluten, utan det utvidgade strandskyddet fortsatte att gälla i den omfattning som angavs i dessa, med undantag för Stockholms stad. Länsstyrelsen har även fattat beslut om att införa utvidgat strandskydd på delar av Möja i Värmdö kommun, för Trolldalen i Lidingö stad och vid Näsudden i Haninge kommun. Vid delar av Grindsjön i Nynäshamns kommun och på delar av Ornö har Länsstyrelsen fattat beslut om att upphäva utvidgat strandskydd. I vissa fall har Länsstyrelsen beslutat att upphäva utvidgat strandskydd inom förslag till detaljplan.

Besluten om utvidgat strandskydd innebär att de flesta obebyggda eller glest bebyggda delarna av länets kust- och skärgårdsområden samt Mälarstranden omfattas av utvidgat strandskydd på land. Kring ett antal sjöar och några vattendrag gäller också utvidgat strandskydd. Endast några av länets

¹ SCB. Statistiska meddelanden. MI 50 SM 1102.

Datum
2014-11-18

Beteckning
511-39874-2012

vattenområden omfattas av utvidgat strandskydd, exempelvis vissa områden längs Upplands-Bro kommuns Mälarstrand.

Skäl för översynen av utvidgat strandskydd

Förändringar i strandskyddslagstiftningen infördes i enlighet med proposition 2008/09:119 *Strandskyddet och utvecklingen av landsbygden*. Enligt den nya lydelsen av 7 kap. 14 § MB får Länsstyrelsen i det enskilda fallet besluta att utvidga strandskyddsområdet till högst 300 meter från strandlinjen om det behövs för att säkerställa något av strandskyddets syften.

Utvidgat strandskydd gäller efter den 31 december 2014 endast om utvidgningen har beslutats med stöd av 7 kap. 14 § MB i dess nya lydelse. Det innebär att det utvidgade strandskyddet automatiskt kommer att förfalla och att endast generellt strandskydd om 100 meter kommer att gälla för dessa områden efter den 31 december 2014, om inte länsstyrelserna innan denna tidpunkt fattar beslut om utvidgat strandskydd.

Regeringen anser att en översyn av det utvidgade strandskyddet är motiverad då skälen för utvidgningarna behöver klargöras. Det bör framgå att det finns ett tydligt och långsiktigt behov av utvidgat strandskydd och besluten ska motiveras utifrån strandskyddets båda syften. Länsstyrelserna har därför fått i uppgift att se över det utvidgade strandskyddet i landet².

Länsstyrelsens arbete med översynen

Länsstyrelsen har valt att i första hand göra en översyn av de strandområden som redan omfattas av utvidgat strandskydd. Vid möten med kommunerna har i vissa fall frågan om utvidgat strandskydd för nya områden framförts, och dessa områden kan då också ingå i översynen. Enbart några få vattenområden i länet omfattas av utvidgat strandskydd på grund av att vattenområdena inte tidigare har undersökts i samma utsträckning. Därför förekommer det att Länsstyrelsen även har uppmärksammat vissa vattenområden i översynen. Områden som omfattas av detaljplan enligt plan- och bygglagen (2010:900) ingår i normalfallet inte i Länsstyrelsens analys av de aktuella strandområdena. I arbetet har dock några områden med utvidgat strandskydd inom detaljplan särskilt uppmärksammat och ingått i översynen.

Länsstyrelsen har under arbetets gång träffat Vaxholms stad vid två tillfällen; den 27 juni 2013 och den 7 mars 2014 för att diskutera arbetet i en dialog med företrädare för kommunen. Vid det första mötet har Länsstyrelsen beskrivit sin arbetsmetod, och kommunalt underlagsmaterial efterfrågats till Länsstyrelsens

² Prop. 2008/09:119 s. 37-38 samt regleringsbrev för budgetåret 2009 avseende länsstyrelserna, återrapportering nr 51.

Datum
2014-11-18

Beteckning
511-39874-2012

analys. Eventuella kommunala utvecklingsplaner i de aktuella strandområdena har också diskuterats. Därefter har Länsstyrelsen analyserat berörda strandområden utifrån nationellt, regionalt och kommunalt underlag. Det andra mötestillfället har främst syftat till att diskutera, och så långt som möjligt förankra, förslaget till omfattning av det utvidgade strandskyddets utbredning. Några av de strandområden som diskuterats har därefter besökts av Länsstyrelsen och kommunen i fält.

Berörda myndigheter och kommunen har, med stöd av 25-26 §§ förordningen (1998:1252) om områdesskydd enligt miljöbalken m.m., givits möjlighet att yttra sig över förslaget till beslut. Markägare och innehavare av särskild rätt till marken har, genom kungörelsedelgivning i Post- och Inrikes Tidningar, Dagens Nyheter och Svenska Dagbladet den 21 maj 2014, enligt 24 § i samma förordning som ovan, givits möjlighet att yttra sig över förslaget till beslut.

Inkomna yttranden

Nedan följer en sammanfattning av yttranden som inkommit på förslaget till utvidgat strandskydd i Vaxholms stad. En sammanställning av alla yttranden och Länsstyrelsens eventuella kommentarer till dessa finns samlade i en särskild promemoria som hör till ärendet. Promemorian samt yttrandena i sin helhet finns i detta ärendes akt.

Vaxholms stad konstaterar att de ändringar som föreslås till stor del stämmer överens med den gällande översiktsplanen och kommunens framtida utveckling. Att förslaget inte tar hänsyn till kommunens framtida utvecklingsplaner för området norr om Killingen som är utpekade som utvecklingsområde för bebyggelse, grönstruktur och service är dock oacceptabelt. Vaxholm menar att det av värdebeskrivningarna inte går att utläsa på vilket sätt som området 100-300 meter från stranden behöver skyddas för att säkerställa syftet med strandskyddet. Staden anser också att strandskyddets bredd inte alltid ska vara 300 meter.

Stockholms handelskammare konstaterar att det, på grund av de många markrestriktionerna, inte finns någon byggbar mark kvar i Stockholm. Remissinstansen anser att Länsstyrelsen, mot bakgrund av den stora bristen på byggbar mark i Stockholms län, den skriande bostadsbristen och det låga byggandet i förhållande till befolkningstillväxten, har en viktig uppgift att göra allt för att lätta på några av alla de omfattande och hårda restriktioner som begränsar tillgången på mark för bostadsbyggande. Länsstyrelsen gör inga försök att lätta på det utökade strandskyddet i någon av de berörda kommunerna.

Stockholms läns landsting delar inte Länsstyrelsens syn på att en avvägning mellan bevarande och exploatering av ett strandområde, som pekas ut i den regionala utvecklingsplanen, inte alltid kan göras fullt ut inom ramen för den pågående översynen. Remissinstansen framhåller vikten av att möjliggöra för att ny bebyggelse kan tillkomma i de områden som i plankartan pekas ut som

Datum
2014-11-18

Beteckning
511-39874-2012

regional stadskärna samt regional stadsbygd med utvecklingspotential och anser att Länsstyrelsen bör beakta detta vid översynen av det utvidgade strandskyddet.

Stockholms läns hembygdsförbund framför att det är angeläget att företag kan utvecklas. Det gäller då främst företag på landsbygden eller i skärgården. Företagen är ibland beroende av närheten till vatten och strandnära mark. Det kan gälla företag som arbetar exempelvis med varvsverksamhet, marinor, transporter, fiske och turism eller jord- och skogbruk. Det finns en farhåga att bland annat turism- och besöksnäring ska begränsas. Det utökade strandskyddet anges innebära ett stort hinder för att utveckla nya verksamheter.

Naturskyddsföreningen Vaxholm framför bland annat att utvidgat strandskydd bör bibehållas för norra Bogesundslandet där Länsstyrelsen föreslår upphäva det.

Skälen för Länsstyrelsens beslut

Utgångspunkter

Av författningskommentaren till 7 kap. 14 § MB³ framgår att bestämmelsen innebär att ett beslut om utvidgat strandskyddsområde behöver grundas med hänsyn till berörda områdets värden samt till nuvarande och förväntade behov av tillgängliga strandområden. Beslut om utvidgat strandskyddsområde kan komma att avse:

1. områden som omfattas av annat områdesskydd, t.ex. naturreservat, som inte innebär samma skydd för strandområden som bestämmelserna om strandskydd,
2. riksintresseområden enligt 3 kap. 6 § andra stycket och 4 kap. 2–8 §§ som är relevanta för strandskyddet,
3. kust- och skärgårdsområden som inte redan har förlorat i betydelse på grund av exploatering,
4. grunda havsbottnar av betydelse för flora och fauna,
5. välbesökta friluftsområden eller områden som har tydlig potential att bli det och som riskerar att gå förlorade utan ett nybyggnadsförbud,
6. tätortsnära strövområden, eller
7. ekologiskt känsliga områden som inte omfattas av annat områdesskydd.

Länsstyrelsen har använt ovan nämnda sju punkter som grund för analysen av de aktuella strandområdena i syfte att bedöma värdena för strandskyddets syften inom dessa. Värdena redovisas i till beslutet hörande värdebeskrivningar. Nationellt, regionalt och lokalt underlag har använts i bedömningarna, som till exempel kommunernas översiktsplaner och olika inventeringar av värdefull natur. I analysen har bland annat tagits i beaktande de områdesskydd enligt 7 kap. MB som är relevanta för strandskyddet, exempelvis nationalparker, naturreservat och Natura 2000-områden. Länsstyrelsen anser att inte bara ekologiskt känsliga

³ Prop. 2008/09:119 s. 99.

Datum
2014-11-18

Beteckning
511-39874-2012

områden, utan även biologiskt värdefulla områden, som inte omfattas av annat områdesskydd bör beaktas. Höga naturvärden kan också finnas i vattenmiljöer. Enligt Länsstyrelsens mening kan såväl grunda havsbottnar som grunda sjöbottnar av viss omfattning ha betydelse för djur- och växtlivet.

Länsstyrelsen lägger stor vikt vid de områden som är av riksintresse enligt 4 kap. 2 och 4 §§ MB då de är direkt utpekade av riksdagen med hänsyn till sina nationellt sett höga natur- och kulturvärden. Länets kust- och skärgårdsområde samt Mälarens öar och strandområden omfattas av detta riksintresse och de har också särskilda förutsättningar för turism och friluftsliv. Områdena har en central betydelse för en långsiktigt god hushållning med naturresurserna, nationellt sett. Konkurrensen om de fysiska resurserna är, eller kan förväntas bli, särskilt framträdande. Genom att kust- och skärgårdsområdet och Mälaren är utpekade på detta sätt i miljöbalken har en vägning mellan olika intressen redan gjorts, och natur- och kulturvärdena ska huvudsakligen ges företräde i konkurrenssituationer. Bedömningen av en exploateringsåtgärds påverkan ska inte bara göras för den närmaste omgivningen, utan ett helhetsperspektiv ska anläggas på vad som är lämplig utveckling i hela det geografiska område som bestämmelsen omfattar⁴. Länsstyrelsen lägger även stor vikt vid de riksintresseområden för naturvård och friluftsliv, och delvis för kulturmiljövård, som utpekats med stöd av 3 kap. 6 § MB. Dessa områden ska skyddas mot åtgärder som påtagligt kan skada natur- eller kulturmiljön, och behovet av grönområden i tätorter och i närheten av tätorter ska särskilt beaktas.

När det gäller friluftsområden kan Länsstyrelsen konstatera att den stora befolkningen gör att flera av friluftsområdena i länet är välbesökta och att behovet av friluftsområden kan antas öka. Det är dock svårt att förutspå exakt vilka områden som har en tydlig potential att bli välbesökta friluftsområden. Områdena torde vara förhållandevis stora och kan i vissa fall antas hysa anläggningar som främjar friluftslivet. För tätortsnära strövområden kan hänsyn tas även till strövområden vars tätort ligger i ett grannlän.

De strandområden som i analysen bedömts sakna värden för strandskyddets syften är till övervägande del redan ianspråktaga av bebyggelse eller andra exploateringar. I andra fall bedöms områdenas värden för den allemansrättsliga tillgängligheten eller djur- och växtlivet inte vara tillräckligt höga för att de ska omfattas av utvidgat strandskydd. Viss hänsyn har i bedömningarna även tagits till det tidigare utvidgade strandskyddets utbredning om utvidgningarna varit mindre än 300 meter.

Därutöver bedömer Länsstyrelsen att det kan vara lämpligt att hänsyn tas till behovet av fortsatt utveckling och permanentbosättning inom områden lämpliga

⁴ Prop. 1985/86:3 med förslag till lag om hushållning med naturresurser m.m. s. 80-82, 170-178.

Datum
2014-11-18

Beteckning
511-39874-2012

för detta på vissa regionalt utpekade⁵ så kallade kärnöar. Kärnöarna har förutsättningar för, eller bör kunna erbjuda, samhällsservice och infrastruktur. Ny bebyggelse på kärnöar bör lokaliseras till byar och samhällen, vilket ger förutsättning för utveckling av åretruntbostäder, verksamheter och service med hänsyn till natur- och kulturvärdena.

Vid prövningen av om det utvidgade strandskyddet ska upphävas kan Länsstyrelsen även ta hänsyn till vissa planerade utbyggnadsområden som preciseras närmare i det följande. Det rör sig om tätortsnära utbyggnadsområden som är utpekade i antagna kommunala översiktsplaner. Om utbyggnadsområdet har betydelse för bostadsförsörjningen eller möjliggör en samhällsviktig verksamhet, och ligger i närhet till en tätort med god tillgång till service och kollektivtrafik och Länsstyrelsen bedömer att det utgör ett viktigt samhällsintresse, kan det vara lämpligt att upphäva det utvidgade strandskyddet redan i detta skede. Länsstyrelsen kan i bedömningarna även väga in exploateringsplaner för andra utbyggnadsområden. De ska vara redovisade i en översiktsplan eller vara väl dokumenterade på annat sätt till exempel genom ett planuppdrag. Kommunen ska ha visat att det finns ett behov av att upphäva det utvidgade strandskyddet för att nyttja området i en nära framtid. När det gäller översiktsplaner och övriga nämnda exploateringsplaner är dessa dock inte juridiskt bindande och de visar ofta endast översiktliga redovisningar av mer eller mindre preciserade planer som eventuellt ska genomföras i framtiden. Vid Länsstyrelsens samlade bedömning kan det därför i denna översyn vara svårt att förväg bedöma om ett område med värden för det utvidgade strandskyddet bör stå tillbaka för det samhällsintresse en exploatering kan innebära. I sådana fall får frågan om strandskyddet kan upphävas eller ej istället avgöras inför, eller i, det efterföljande detaljplanarbetet. Mot denna bakgrund vill Länsstyrelsen därför framhålla att en avvägning mellan bevarande och exploatering av ett strandområde inte alltid kan göras fullt ut inom ramen för Länsstyrelsens pågående översyn av det utvidgade strandskyddet.

Bedömning

Strandskyddet ska ses i ett långsiktigt perspektiv. Att ett område nu är av mindre intresse för något av strandskyddets syften behöver inte betyda att området kommer att vara ointressant i framtiden.

Strandskyddets betydelse för såväl friluftslivet som den biologiska mångfalden utgör en viktig förutsättning för arbetet med att uppfylla flera av riksdagens antagna miljö kvalitetsmål. Ett utvidgat strandskydd kan även antas medverka till att miljö kvalitetsnormer för vatten lättare klaras. Därutöver kan det bidra till att säkerställa de riksintressen i länet som har betydelse för strandskyddets syften, då

⁵ Regional utvecklingsplan för Stockholmsregionen, RUF5 2010. Stockholms läns landstings regionplanekontor. R 2010:5.

Datum
2014-11-18

Beteckning
511-39874-2012

trycket på framför allt bebyggelse i länet är stort kring stränderna, samtidigt som de värden som riksintressena ska skydda många gånger är nära kopplade till de strandnära områdena. Ytterligare bebyggelse inom de riksintresseområden som idag omfattas av utvidgat strandskydd riskerar att urholka riksintressenas värden.

I ett långsiktigt perspektiv är det motiverat att bevara större sammanhängande utvidgade strandskyddsområden med värden för såväl allmänheten som växt- och djurlivet. Om områdena fragmenteras av exploateringar riskerar värdena för friluftsliv och djur- och växtliv att gå förlorade. Även om strandområdena är små kan de ha mycket höga värden för strandskyddet just för att de kan vara de enda kvarvarande, kanske oexploaterade, stränderna i ett område.

Många naturmiljöer utanför 100-meterszonen är en del av samma natureografiska landskap som zonen närmast vattnet. Lokalklimatet kring vattenområdena påverkas av närheten till vattnet i större områden, vilket i sin tur påverkar livsmiljöerna för, och förekomsterna av, djur- och växtlivet. Vissa av de djur- och växtarter som kan återfinnas närmast vatten kan också ha behov av områden längre från vattnet för att söka föda, föröka/sprida sig, etc. För den allemansrättsliga tillgängligheten och friluftslivets behov är det många gånger värdefullt för naturupplevelsen med bredare strandskydds zoner. Värden kan ligga i att inte ha bebyggelse och vissa typer av exploateringar inom syn- och hörhåll, och då särskilt i ett förhållandevis högexploaterat och bullerstört storstads-län.

Med hänsyn till de värden inom de aktuella strandområdena som framkommit i översynen bedömer Länsstyrelsen att den utvidgade strandskydds zonen i normalfallet ska vara 300 meter från strandlinjen vid normalt medelvattenstånd. Längs vissa strandsträckor gör detaljplanelagda områden, tätbebyggda områden utanför detaljplan eller tydligt avskiljande stora och tungt trafikerade vägar och järnvägar att strandskyddsområdet utvidgas till mindre än 300 meter.

När det gäller avskiljande exploateringar kan höga värden för allemansrättslig tillgänglighet eller djur- och växtlivet inom strandområdet motivera att strandskyddet ändå bör ligga kvar bakom den avskiljande exploateringen.

Med anledning av Vaxholms stads yttrande rörande underlag och motiveringar för beslutet konstaterar Länsstyrelsen att de underlag som används för att påvisa vissa av värdena är av mer övergripande karaktär, som till exempel beskrivningar av områden som omfattas av riksintressen. När det gäller natur- och friluftsvärden beskrivs dessa för varje delområde, och en koppling görs mellan värdebeskrivningarna och de ovan nämnda sju punkterna i propositionen som ligger till grund för motiven till varför utvidgat strandskydd bör råda. Mot denna bakgrund anser Länsstyrelsen att underlagen är tillräckliga för att kunna ligga till grund för beslut om utvidgat strandskydd. De skärpta kraven för att få utvidga strandskyddet torde därmed ha uppfyllts. Med anledning av synpunkter om strandskyddets bredd bedömer Länsstyrelsen att det finns skäl att den utvidgade zonen är 300 meter, se ovan.

Datum
2014-11-18

Beteckning
511-39874-2012

När det gäller stadens önskemål om att upphäva det utvidgade strandskyddet görs en mindre justering i området norr om Killingen då det generella strandskyddet sedan tidigare är begränsat. Området har i denna del alltså undantagits från att omfattas av generellt strandskydd och Länsstyrelsen har ingen möjlighet att inom ramen för översynen fatta beslut om utvidgat strandskydd för området. För resterande område bedömer Länsstyrelsen att strandskyddet ska omfattas av utvidgat strandskydd till 300 meter då det har höga värden för strandskyddets syften, vilket även bekräftats vid Länsstyrelsens fältbesök till områdena. Delar av området kan komma att utredas för framtida exploatering, men någon mer detaljerad planering har inte skett, och det är oklart om exploateringarna kommer att genomföras. Länsstyrelsen har tillgodosett stadens önskemål så långt det varit möjligt inom ramen för Länsstyrelsens uppdrag.

När det gäller inkomna synpunkter på markanvändningsfrågor i fysisk planering finns alltid olika omständigheter och ibland restriktioner att ta hänsyn till. Även om det till exempel råder utvidgat strandskydd i vissa områden kan Länsstyrelsen konstatera att flera nybyggnationer pågår och långsiktiga planer på exempelvis bostadsutbyggnad finns. Länsstyrelsen kan konstatera att efter en översyn av det utvidgade strandskyddet för alla kommuner i länet innebär de nya besluten att utvidgat strandskydd för landområdena har minskat jämfört med tidigare.

Länsstyrelsen vill framhålla att när det gäller områden som i den regionala utvecklingsplanen pekats ut som regional stadskärna samt regional stadsbygd med utvecklingspotential är förutsättningarna och redovisningarna översiktliga till sin karaktär. Länsstyrelsen gör därför bedömningar från fall till fall för sådana områden utifrån nämnda utgångspunkter i översynen av det utvidgade strandskyddet. I vissa fall är det möjligt att redan i översynsarbetet upphäva det utvidgade strandskyddet, men i andra fall får frågan om strandskyddet kan upphävas eller ej istället avgöras i det efterföljande detaljplanarbetet.

När det rör synpunkterna om landsbygdsföretagens utveckling vill Länsstyrelsen framhålla att strandskydd inte begränsar rätten att bruka mark så som den hittills har brukats. Strandskyddet hindrar inte heller, under vissa förutsättningar, skogs- och jordbruk. Det finns vidare möjligheter att utvidga befintliga verksamheter liksom att utveckla friluft- och turismverksamheter enligt 7 kap. 18 c § MB.

Som Naturskyddsföreningen Vaxholm påpekar finns värden för strandskyddet för norra Bogesundslandet. Länsstyrelsen konstaterar att området är utpekat som utredningsområde i kommunens översiktsplan. Vid en samlad bedömning finner Länsstyrelsen att kommunens möjlighet till utbyggnad i detta fall bör ges företräde framför strandskyddets intressen och utvidgat strandskydd upphävs därför för området. Det generella strandskyddet om 100 meter råder fortfarande.

När det gäller de utvidgade strandskyddsområden som analyserats och som omfattas av detta beslut om utvidgning bedömer Länsstyrelsen, utifrån förhållandena i länet samt de aktuella strandområdenas värden som beskrivs i

Datum
2014-11-18

Beteckning
511-39874-2012

värdebeskrivningarna, se bilaga 2, att berörda områden behöver omfattas av utvidgat strandskydd för att säkerställa strandskyddets syften. Syftena är att långsiktigt trygga förutsättningarna för allemansrättslig tillgång till strandområden, och bevara goda livsvillkor för djur- och växtlivet på land och i vatten. De områden som omfattas av utvidgat strandskydd redovisas i bilaga 1.

I de fall det gäller de utvidgade strandskyddsområden som analyserats och som inte omfattas av detta beslut om utvidgning, bedömer Länsstyrelsen att de inte har tillräckliga värden för att omfattas av utvidgat strandskydd, se bilaga 2, eller att ett annat viktigt samhällsintresse bör ges företräde framför strandskyddsintresset. Dessa strandområden behöver således inte omfattas av utvidgat strandskydd och de bedöms uppenbart sakna betydelse för att tillgodose strandskyddets syften. Utvidgat strandskydd ska därför upphävas inom dessa strandområden. Länsstyrelsen kan vidare konstatera att det utvidgade strandskyddet, även om det inte hade upphävts, hade förfallit efter den 31 december 2014 enligt övergångsbestämmelserna i punkt 3 till lagen (2009:532) om ändring i lagen om miljöbalken.

Vid prövningen av förslaget till utvidgade strandskyddsområden ska hänsyn tas även till enskilda intressen enligt 7 kap. 25 § MB. Med hänsyn till naturvårds- och miljöintressen får inskränkningar i användningen av mark och byggnader göras om det är nödvändigt för att tillgodose angelägna allmänna intressen. Miljöbalkens bestämmelser avseende strandskydd syftar till att tillgodose ett sådant angeläget allmänt intresse⁶. Länsstyrelsen bedömer att beslutet om att utvidga strandskyddsområdena i Vaxholms stad inte innebär någon inskränkning i enskildas rätt att använda mark eller vatten som går längre än vad som krävs för att syftet med strandskyddet ska tillgodoses.

Kungörelse

Enligt vad som framgår av 27 § förordningen om områdesskydd enligt miljöbalken m.m. ska beslutet införas i länets författningssamling och kungöras i Dagens Nyheter och Svenska Dagbladet.

Hur man överklagar

Detta beslut kan överklagas till regeringen, Miljödepartementet, se bilaga 3.

Länsstyrelsen måste ha fått skrivelsen med överklagandet inom tre veckor från den dag beslutet kungjorts i ortstidning.

⁶ Prop. 1993/94:117 s. 16 och prop. 1997/98:45, del 1, s. 321-322.

Datum
2014-11-18

Beteckning
511-39874-2012

Upplysningar

I enlighet med 7 kap. 14 § MB tredje stycket gäller ett beslut om att utvidga strandskyddsområdet omedelbart, även om det överklagas, såvida inte regeringen efter ett överklagande föreskriver annat.

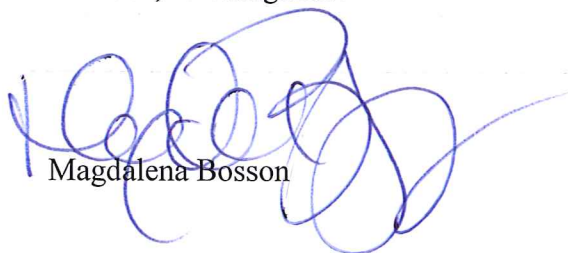
För de strandområden där det utvidgade strandskyddet upphävs råder generell strandskydd om 100 meter från strandlinjen vid normalt medelvattenstånd. För övriga strandområden råder strandskydd i enlighet med gällande beslut.


Utvidgat strandskydd inom detaljplaner förfaller efter den 31 december 2014, i enlighet med punkt 3 i övergångsbestämmelserna till lagen (2009:532) om ändring i miljöbalken utom i de fall de omfattas av utvidgat strandskydd enligt detta beslut.

Inom de strandområden som omfattas av strandskydd tillämpas gällande strandskyddslagstiftning som främst regleras i 7 kap. 13 – 18 h §§ MB.

Av 31 kap. 4 § punkterna 1-7 MB framgår i vilka fall fastighetsägare har rätt till ersättning på grund av beslut som innebär att mark tas i anspråk eller att pågående markanvändning inom berörd del av en fastighet avsevärt försvåras. Beslut om utvidgning av strandskyddet ingår inte i uppräknningen vilket innebär att ägare och innehavare av särskild rätt till marken inte har rätt till ersättning med anledning av ett beslut om utvidgat strandskydd.

Beslut i detta ärende har fattats av länsöverdirektören Magdalena Bosson. I den slutliga handläggningen har även deltagit miljödirektören Göran Åström, samhällsbyggnadsdirektören Gunilla Holmquist, förvaltningsdirektören Åsa Ryding, tillväxtdirektören Mats Hedenström samt miljöhandläggaren Annika Lindvall, föredragande.


Magdalena Bosson


Annika Lindvall





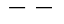
Bilagor


1. Beslutskartor
2. Värdebeskrivningar, inkl. källförteckning för dessa
3. Hur man överklagar
4. Sändlista
5. Meddelande om beslut

Utvidgat strandskydd i Vaxholms stad

Tillhör Länstyrelsens beslut
2014-11-18 för Vaxholms stad.
Diarienummer 511-39874-2012.

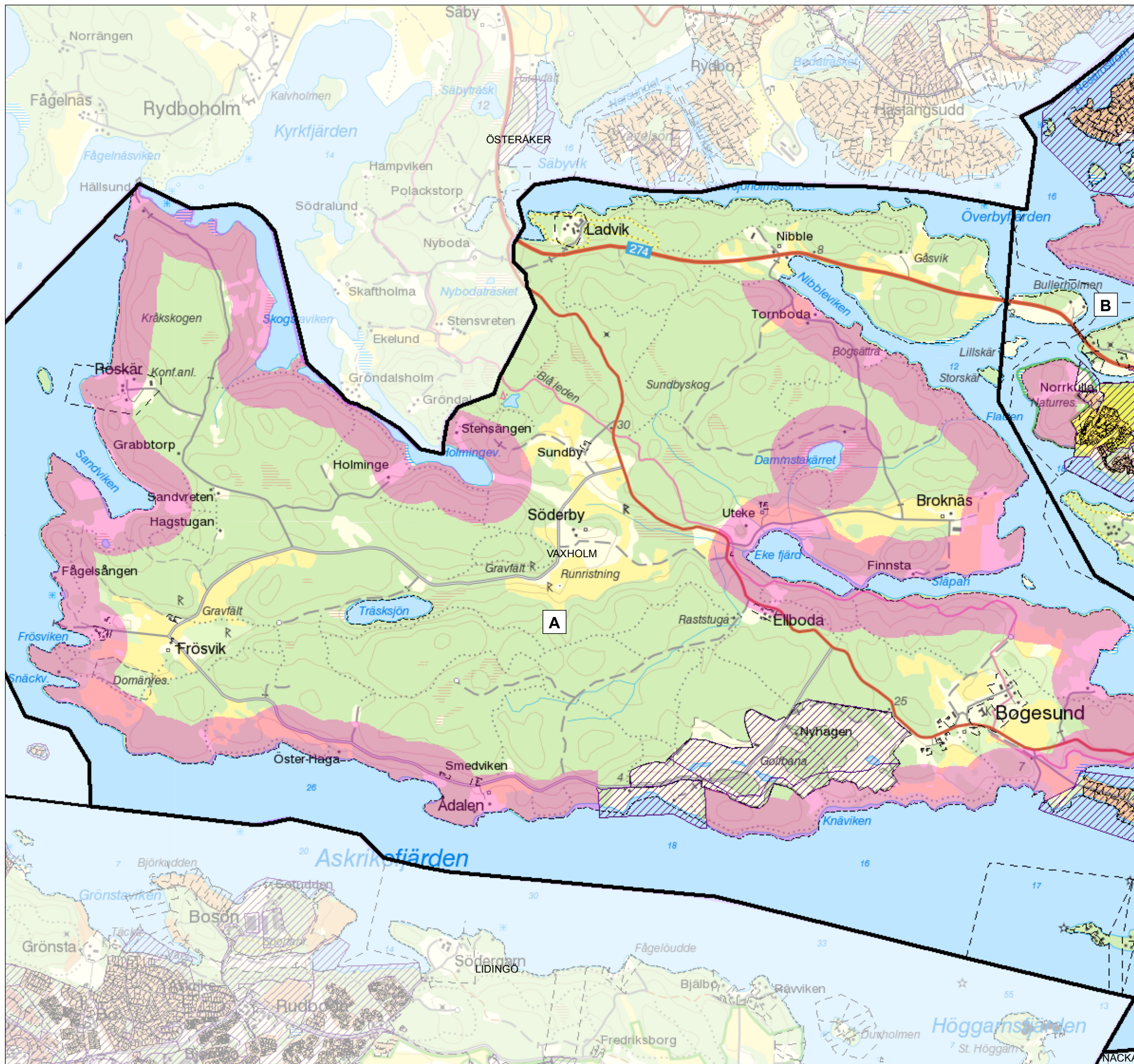
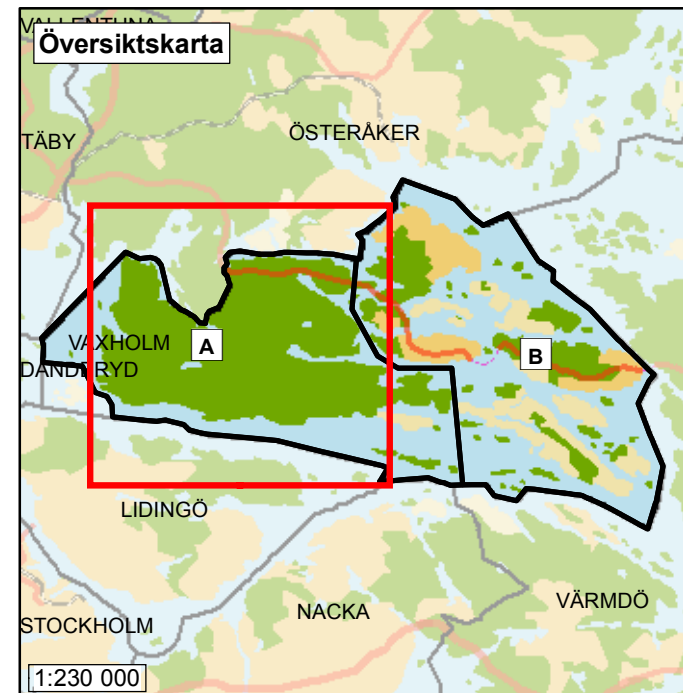
Teckenförklaring

-  **A1** Områdesindelning med beteckning (se värdebeskrivning)
-  Generellt strandskydd om 100 meter utvidgat till 300 meter från strandlinjen vid normalt medelvattenstånd med undantag av områden avgränsade av detaljplan
-  Detaljplan med utvidgat strandskydd enligt tidigare beslut
-  Detaljplan
-  Fastighetsgräns

0 300 600 900 Meter 1:30 000 

Upplysningar





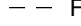
För övriga strandområden visas inte det generella strandskyddets utbredning på kartan.



Utvidgat strandskydd i Vaxholms stad

Tillhör Länstyrelsens beslut
2014-11-18 för Vaxholms stad.
Diarienummer 511-39874-2012.

Teckenförklaring

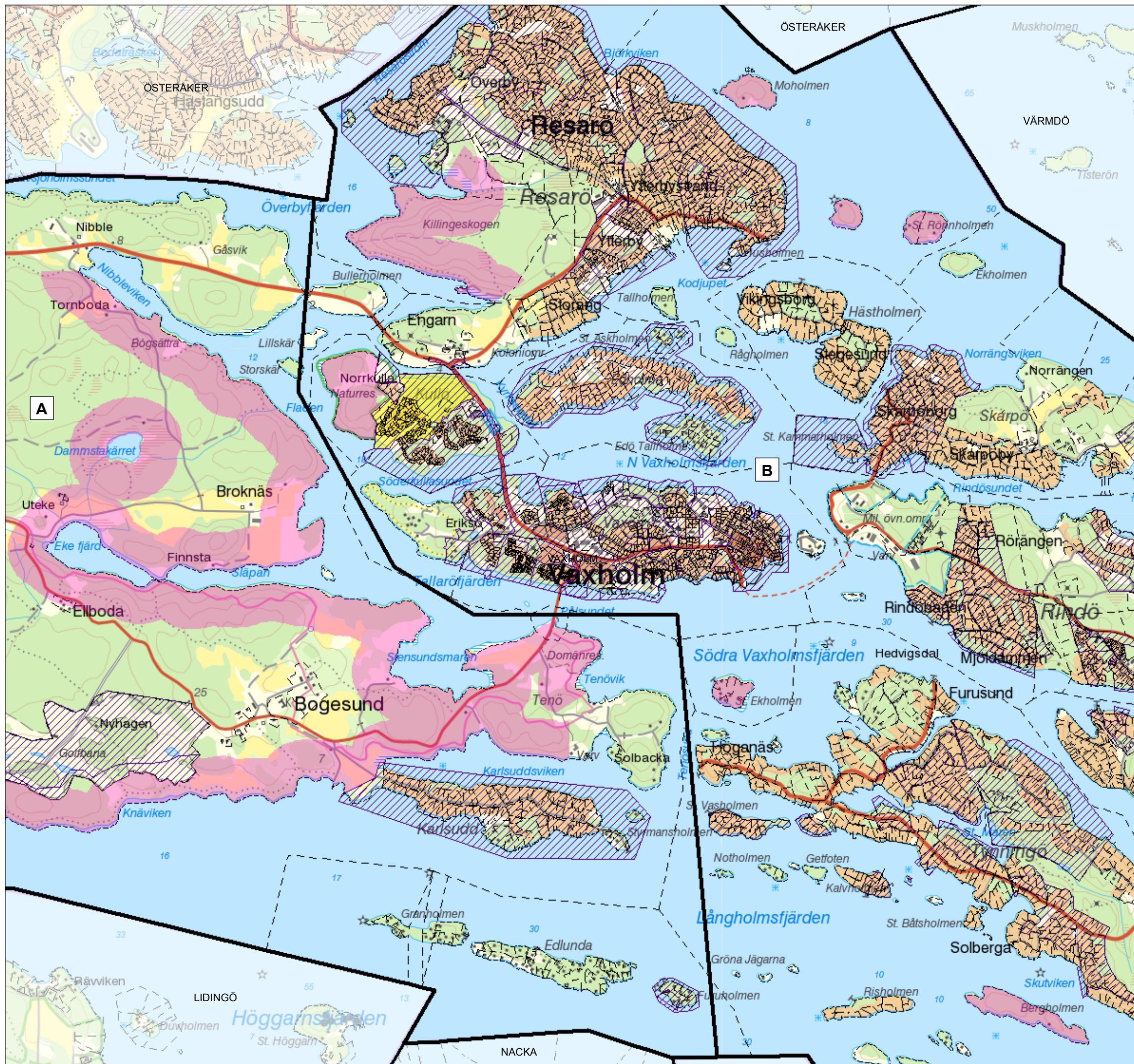
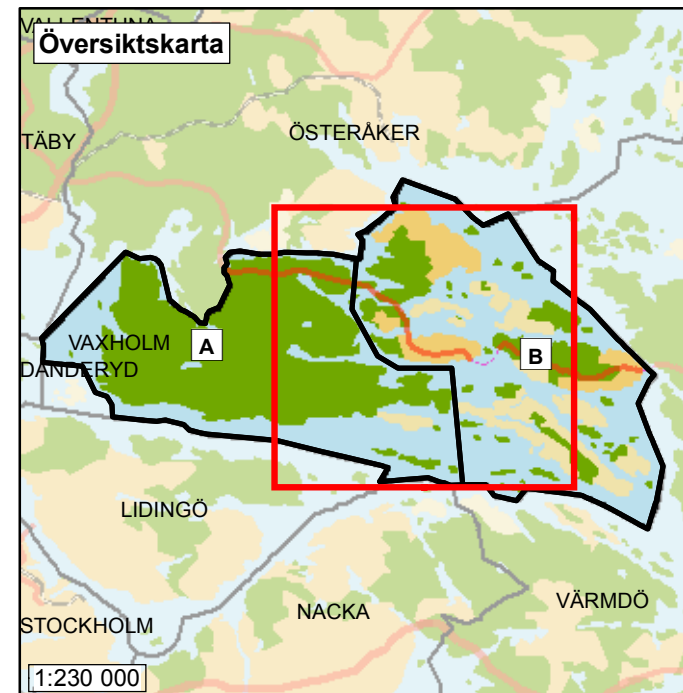
-  **A1** Områdesindelning med beteckning (se värdebeskrivning)
-  Generellt strandskydd om 100 meter utvidgat till 300 meter från strandlinjen vid normalt medelvattenstånd med undantag av områden avgränsade av detaljplan
-  Detaljplan med utvidgat strandskydd enligt tidigare beslut
-  Detaljplan
-  Fastighetsgräns

0 300 600 900 Meter 1:30 000



Upplysningar

För övriga strandområden visas inte det generella strandskyddets utbredning på kartan.



Vaxholms stad, värdebeskrivningar samt källförteckning

Bogesund, värdebeskrivning A

Med hänsyn till kust- och skärgårdsområdets samlade natur- och kulturvärden omfattas hela delområdet av ett område av riksintresse enligt 4 kap. 1-2 och 4 §§ miljöbalken (MB). Bestämmelserna syftar till att värna det värdefulla kust- och skärgårdslandskapet med sina unika natur- och kulturvärden. Det har särskilt stora värden för friluftsliv och turism. Hela **Bogesundslandet** omfattas av ett område av riksintresse för friluftslivet enligt 3 kap. 6 § MB (Bogesund). Området erbjuder ett varierande landskap och utgör ett mycket viktigt friluftsområde. Närheten till Stockholm gör att det utnyttjas flitigt som utflyktsmål. Området har särskilt goda förutsättningar för strövande, cykelturer och skidåkning, men ger även goda möjligheter till bland annat bär- och svamplockning och naturstudier. Bogesundsområdet har även ett särskilt värde genom den rekreatjonsforskning som har bedrivits där.

Med undantag av området norr om väg 274 ligger delområdet inom den i regionplanen utpekade Bogesundskilen och då inom dess värdekärna. De gröna kilarna utgör en sammanhängande struktur av områden med höga rekreatjons-, natur- och kulturmiljövärden. Det finns ett flertal leder och stigar inom området som berör de aktuella strandområdena. Exempelvis passerar vandringsleden Blå leden på sina ställen genom strandområdet. Ett beslut om naturreservat har fattats för stora delar av Bogesundslandet, men det har ännu inte vunnit laga kraft. Bogesundslandet är ett av de större oexploaterade naturområdena i Stockholms närområde. Området är småkuperat och naturen är varierad. Det domineras av barrskog. På flera håll finns dock ädellövskog med höga naturvärden. De högsta naturvärdena är knutna till ädellövskogarna som återfinns såväl i den västra som i den östra delen av området. Ek dominerar men de flesta andra ädellövträd växer här också. Vindskydd och grillplatser finns spridda inom området. Bogesundslandets västra del har under lång tid upplåtits för skoglig forskning. Den genbank som finns här ska bevaras för all framtid. Bogesundslandet ingår även i ett större område av betydelse för hydrologisk forskning. Området hyser också flera värdefulla kulturmiljöer.

Inom de aktuella strandområdena mellan **Stensängen – Askrike golfbana** på södra Bogesundslandet har flera fynd av rödlistade arter gjorts, och då i synnerhet i den västra delen. På Bogesundslandets sydvästra del finns ett område med dokumenterat höga naturvärden främst genom ädellövskogen, den rika lundfloran samt dess betydelse för fågellivet. Strandzonen inom en del av detta område, väster om Frösvik, ingår i ett område som utpekats som regionalt intressant för

VÄRDEBESKRIVNINGAR Bilaga 2Datum
2014-11-18Beteckning
511-39874-2012

kulturmiljövården (Frösвик). Landskapet som omger Frösviks gård utgörs av ett värdefullt och intressant jordbrukslandskap.

Ett annat område som utpekats som regionalt intressant för kulturmiljövården (Bogesund) berör den södra delen av den aktuella strandsträckan mellan **Askrike golfbana – Ladvik**. Bogesunds slotts omgivande kulturlandskap förhöjer de kulturhistoriska värdena.

Det aktuella strandområdet på **Tenöhalvön** har dokumenterat höga naturvärden. Till stor del består området av ett hällmarksområde med blandskog. Här finns mycket variations- och artrika miljöer och den största delen av skogen är över 60 år gammal, med det finns även områden med skog som är över 100 år. Därutöver finns också ett ädellövskogsområde, den så kallade Montebelloparken. Ovanliga insekter har påträffats i området och fågelfaunan är rik. Tenöhalvön är ett välfrekventerat tätortsnära friluftsområde.

Strandområdet kring **Eke fjärd** och **Släpan**, i delområdets östra del, berörs delvis av ett område med dokumenterat höga naturvärden. Inom strandområdet finns bland annat våtmarker, strandängar, strandskog och hagmark. Fågelfaunan är mycket rik.

Runt **Dammstakärret** finns såväl sumpskogspartier som en tallmosse. Vackra och relativt opåverkade barrskogspartier finns bland annat norr om sjön. Dammstakärret och dess omgivning utgör en värdefull fågellokal. Aktuellt strandområde berörs delvis av ett Natura 2000-område.

Skogen längs den nordöstra delen av **Nibbleviken**, i delområdets nordöstra del, består till stora delar av ädellövsträd. Nibble ligger i ett kulturlandskap med öppna och halvöppna marker, lämpligt för friluftsliv. Vid bron mot **Bullerholmen** har Skogsstyrelsen pekat ut en nyckelbiotop som berör en del av den aktuella strandzonen. Det rör sig om en lövskogslund/ädellövskog med jätteträd. Jordarten är kalkhaltig och kärlväxtfloran är värdefull. Området kring **Gåsvik** är varierat. Det finns inslag av sumpskog och tät granskog och ett flertal stigar går genom den täta skogen. Badmöjligheterna är goda. Vid Nibble växer blandskog av gammal-skogskaraktär. Det finns en markerad naturstig, och små sandstränder och branta klippor med utsikt över Skåvsjöholmssundet gör att området är ett fint utflyktsmål.

Inom den aktuella strandsträckan mellan **Askrike golfbana – Ladvik** har fynd av rödlistade arter gjorts, och då i synnerhet i de nordöstra delarna samt kring Dammstakärret.

Motiv till utvidgat strandskydd inom Bogesund, värdebeskrivning A (jämför de sju punkterna under rubriken ”Skälen för Länsstyrelsens beslut” i beslutstexten): 1, 2, 3, 5, 7.

Öst, värdebeskrivning B

Med hänsyn till kust- och skärgårdsområdets samlade natur- och kulturvärden omfattas hela delområdet av ett område av riksintresse enligt 4 kap. 1-2 och 4 §§ MB. Bestämmelserna syftar till att värna det värdefulla kust- och skärgårdslandskapet med sina unika natur- och kulturvärden. Det har särskilt stora värden för friluftsliv och turism.

Stora delar av **Kullön** präglas av tät blandbarrskog som på vissa ställen har stora inslag av lövträd. En stor del av skogen är över 100 år gammal vilket vanligtvis betyder att där finns en stor artrikedom av växter och djur. Det aktuella strandområdet på västra Kullö ligger i sin helhet inom Kullö naturreservat: Området består av gamla odlings- och skogsmarker. Här förekommer även lövskogslundar, grova ädellövträd och lövträdsrik barrskog. Betesmarkerna utgörs av blandskog med många äldre grova träd. I området finns nyckelbiotoper samt naturvärdesobjekt utpekade av Skogsstyrelsen. Det är ett värdefullt och välbesökt strövområde som har regionalt intresse för friluftslivet. Området är förskonat från störande trafikbuller. De rekreativa värdena för berört strandområde på Östra Kullön begränsas av den näraliggande vägen som skiljer partiet från resten av Kullön. Värdena är huvudsakligen av lokal betydelse

Aktuell strandzon på **Resarö** ligger inom ett område vid namn Killingskogen. Killingskogen utgör ett större sammanhängande kuperat skogsområde. Den varierade topografin och jordmånen har gett upphov till olika vegetationstyper. Blandskog dominerar, men det finns också större partier med hållmarkstallskog. Lövträd som ekar växer främst i öst. Områden med höga naturvärden finns spridda i hela området. I sydöst berörs aktuellt strandavsnitt delvis av en nyckelbiotop (lövskogslund/hassellund) som utpekats av Skogsstyrelsen. I nordväst finns en nyckelbiotop i form av en bergbrant med stort inslag av senvuxna träd. Delar av nyckelbiotopen är avverkad. I den norra delen av det aktuella strandområdet finns ett skogsområde med ett flertal gamla och grova tallar med inslag av död ved. Stigarna i området är välanvända. Killingeområdet utnyttjas främst av befolkningen på Resarö och näraliggande öar för exempelvis joggingturer, svampplockning, hundrastning och av skolor. Här finns även utsiktsplatser samt fina badmöjligheter. Enligt kommunens översiktsplan ligger den huvudsakliga delen av aktuellt strandområde inom ett större grönområde som anges vara viktigt för rekreation och friluftsliv.

Öster om Resarö ligger **Lilla Rönnholmen**, som också kallas **Västra Rönnholmen**. Här växer tall och lövträd och det finns goda badmöjligheter. Ön har dokumenterat höga naturvärden. I fältspatbrottet finns sällsynta mineraler, liksom i den näraliggande Ytterby gruva, och ön har därför mycket högt geologiskt värde. Lilla Rönnholmen omfattas också av ett område av riksintresse för kulturmiljövården enligt 3 kap. 6 § MB (Norra Boo - Vaxholm - Oxdjupet - Lindalssundet). Riksintresset utgörs dels av en farledsmiljö och dels av en militär miljö och småstadsmiljö. Även den intilliggande **Stora Rönnholmen** samt **Stora**

VÄRDEBESKRIVNINGAR Bilaga 2

Datum
2014-11-18

Beteckning
511-39874-2012

Ekholmen, som är belägen norr om Tynningös västra del, omfattas av samma riksintresseområde för kulturmiljövården. Enligt kommunens översiktsplan är Stora Rönholmen en ö för rekreation och friluftsliv. Detsamma gäller **Bergholmen**, söder om Tynningö. Bergholmen är ett viktigt område för fladdermöss.

Motiv till utvidgat strandskydd inom öst, värdebeskrivning B (jämför de sju punkterna under rubriken ”Skälen för Länsstyrelsens beslut” i beslutstexten): 2, 3, 6.

Källförteckning

Grönplan för Vaxön, Kullön och Tenöområdet i Vaxholms stad. Sofia Brydolf. 2006.

Naturkatalog för Stockholms län. Remissversion 1996-02-15.

Naturvärden i Killingskogen. Biologisk mångfald och friluftsliv. Hanna Widegren Åhlvik. Institutionen för naturgeografi och kvartärgeologi, Stockholms universitet. Examensarbete grundnivå 2013.

Områden av riksintresse naturvård, friluftsliv - Stockholms län. Länsstyrelsens rapport 2001:15.

Regional utvecklingsplan för Stockholmsregionen, RUFS 2010. Stockholms läns landstings regionplanekontor. R 2010:5.

Resarö, Waxholm. Landskapsinventering. S. Koinberg AB Landskapsarkitekter. 2003.

Stockholmsregionens kulturhistoriska miljöer – Landsbygdens kulturmiljöer. Underlag för regionplanering. Stockholms läns landsting. Regionplane- och trafikkontoret 1989.

Inventering av oskyddade skyddsvärda områden i kommunerna Danderyd, Täby och Vaxholm. Catharina Grundin.

Vaxholm 2030 – en vision för Vaxholms framtida utveckling. Översiktsplan. 2013.

Östra Kullön, Vaxholm. Möjligheter och problem med föreslagen bebyggelse. Ekologigruppen AB. 2007.

VÄRDEBESKRIVNINGAR Bilaga 2**Datum**
2014-11-18**Beteckning**
511-39874-2012

Kartbaserat digitalt nationellt och regionalt underlag från:
Lantmäteriet, Länsstyrelsen i Stockholms län, Naturvårdsverket,
Riksantikvarieämbetet, Skogsstyrelsen, Stockholms läns landstings Tillväxt, miljö
och regionplanering, Sveriges lantbruksuniversitet.



Hur man överklagar hos regeringen, Miljödepartementet

Var ska beslutet överklagas

Länsstyrelsens beslut kan skriftligen överklagas till **regeringen, Miljödepartementet**.

Hur man utformar sitt överklagande m.m.

I skrivelsen ska du

- tala om vilket beslut du överklagar, t.ex. genom att ange ärendets nummer (diarienumret)
- redogöra för hur du anser att beslutet ska ändras.

Du bör också redogöra för varför du anser att Länsstyrelsens beslut är felaktigt.

Du kan givetvis anlita ombud att sköta överklagandet åt dig.

Behöver du veta mer om hur du ska gå till väga, så ring eller skriv till Länsstyrelsen.

Övriga handlingar

Om du har handlingar eller annat som du anser stöder din ståndpunkt, så bör du skicka med det.

Var inlämnas överklagandet

Din skrivelse ska inlämnas/skickas **till Länsstyrelsen** och inte till regeringen, Miljödepartementet.

Tid för överklagande

Länsstyrelsen måste ha fått din skrivelse **inom tre veckor** från den dag **beslutet kungjorts i ortstidning**, annars kan ditt överklagande inte tas upp.

Underteckna överklagandet

Din skrivelse ska undertecknas och namnteckningen förtydligas. Uppge också postadress och telefonnummer.

Sändlista

Vaxholms stad, 185 83 Vaxholm

Naturvårdsverket: registrator@naturvardsverket.se

Havs- och vattenmyndigheten: havochvatten@havochvatten.se

Skogsstyrelsen: vallentuna@skogsstyrelsen.se

Fortifikationsverket, 631 89 Eskilstuna

Lantmäteriet, Lantmäterigatan 2C, 801 82 Gävle

Lantmäteriet Stockholm, Box 47700, 117 94 Stockholm

KSL (Kommunförbundet Stockholms län), Box 38145, 100 64 Stockholm

Stockholms läns landsting, TMR (Tillväxt, miljö och regionplanering),
Box 22550, 104 22 Stockholm

LRF (Lantbrukarnas Riksförbund) Mälardalen, Box 23, 745 21 Enköping

Friluftsförbundet, Region Mälardalen, Box 9023, 126 09 Hägersten

Naturskyddsföreningen Stockholms länsförbund, Norrbackagatan 80,
113 41 Stockholm

Stockholms läns Hembygdsförbund, Box 6219, 102 34 Stockholm

Saltsjön - Mälarens båtförbund, Hammarby allé 91, 120 63 Stockholm

Sportfiskarna, Region Stockholm, Svartviksslingan 28, 167 39 Bromma

Enligt sändlista

Meddelande om beslut om utvidgat strandskydd

Länsstyrelsen i Stockholms län har den 18 november 2014 fattat beslut om utvidgat strandskydd för Vaxholms stad. Det fullständiga beslutet med bilagor finns tillgängligt hos Länsstyrelsen, Hantverkargatan 29, Stockholm.

Beslutet med bilagor finns även på Länsstyrelsens webbplats:
<http://www.lansstyrelsen.se/stockholm/Sv/om-lansstyrelsen/Pages/default.aspx>,
på sidan för kungörelser – beslut.

I handlingarna finns information om hur man överklagar beslutet.

En sammanfattning av alla yttranden och Länsstyrelsens eventuella kommentarer till dessa finns samlade i en särskild promemoria som hör till ärendet. Promemorian samt yttrandena i sin helhet finns i detta ärendes akt.

Sändlista

Stockholms Handelskammare: diariet@chamber.se och anna.wersall@chamber.se

Boverket: registraturen@boverket.se

Sveriges Jordägareförbund: gs@jordagarna.se och kansli@jordagarna.se

Medborgarrättsrörelsen: bengt.holmgren@gmail.com och info@mrr.se

Svenska Turistföreningen: Jenny.Engstrom@stfturist.se

Stockholms Ornitologiska förening: stof@stof.nu och tomas.viktor@bredband.net

Företagarna Skärgården, Lotta Ljungberg, Nybyggsvägen 21, 130 25 Ingmarsö
och Britt Fogelström: britt@vahine.se

Skärgårdens intresseföreningars kontaktorganisation (SIKO), Ulf Westerberg,
Möja Ström 411, 130 43 Möja, och Britt Fogelström: britt@vahine.se

Naturskyddsföreningen i Vaxholm: jan.holmback@lipidor.se

Bengt Carnö, Svanholmsvägen 2B, 182 75 Stocksund

Lars Karlöf: lars.karlof@skarpogard.se