



# NATURRESERVAT

## Välkommen till Varshultamyren – vildmark, tallar och tystnad



Låter det som om någon är ute på en nattlig tur med mopeden, kan det bero på att man har turen att få höra en **nattskärra** (*Caprimulgus europaeus*).

**Natttjär**



**Skogsduva** (*Columba oenas*) behöver gamla träd med spillkråkhål eller andra håligheter att häcka i.

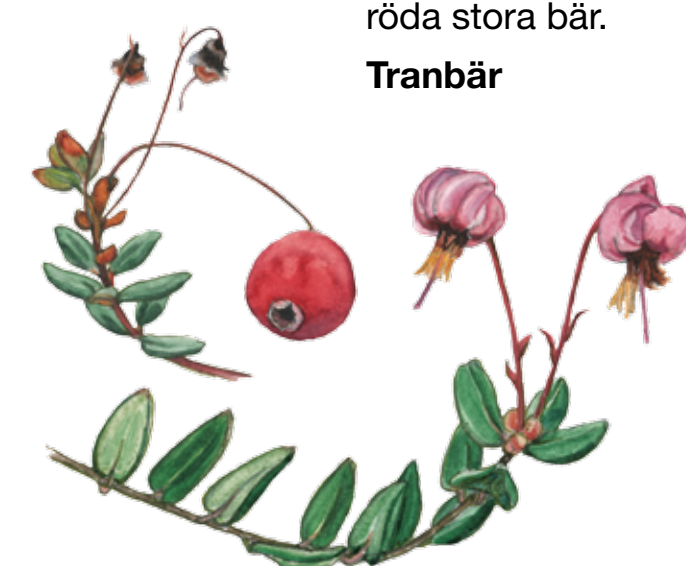
**Stockdove**

**Orre** (*Tetrao tetrix*) väljer ofta mossar som spelplats. Vintertid ser man dem i toppen på björkar där de äter knoppar.

**Black Grouse**

**Tranbär** (*Vaccinium oxycoccos*) har sommartid vackert röda blommor och på hösten vackert röda stora bär.

**Tranbär**



**Varshultamyren Nature Reserve meets visitors with silence and with a feeling of wilderness. There are no paths here other than the road which crosses the bog. If you come out with normal boots, you can count on getting your feet wet and there are quagmires to watch out for.**

**Raised bog plateau**  
The open parts of the bog are raised in a plateau and slope down to a lagg fen which drains the bog. All of the water and almost all of the nutrients in the bog come from rain. The majority of the bog is made up of dead and living sphagnum mosses.

**Trees and plants**  
There are small pines and birch trees growing on the top of the raised bog, which can be very old. They are intermingled with plants such as sundew, cranberry and cloudberry. Trees have been colonising the edge of the bog over a long period of time. This is a natural process for a bog.

**The buzz and beat of wings**  
Birds such as black grouse and hazel grouse are dependent upon open wetlands and old woodland. This is also true for nightjar and small waders. The birds and their chicks are dependent upon an abundance of insects, so you should be happy about the quantity of mosquitoes and horseflies!



**Rundsileshår** (*Drosera rotundifolia*) växer på vitmossa och skaffar sig näring genom att fånga små insekter på sina klibbiga blad.

**Round leaved sundew**



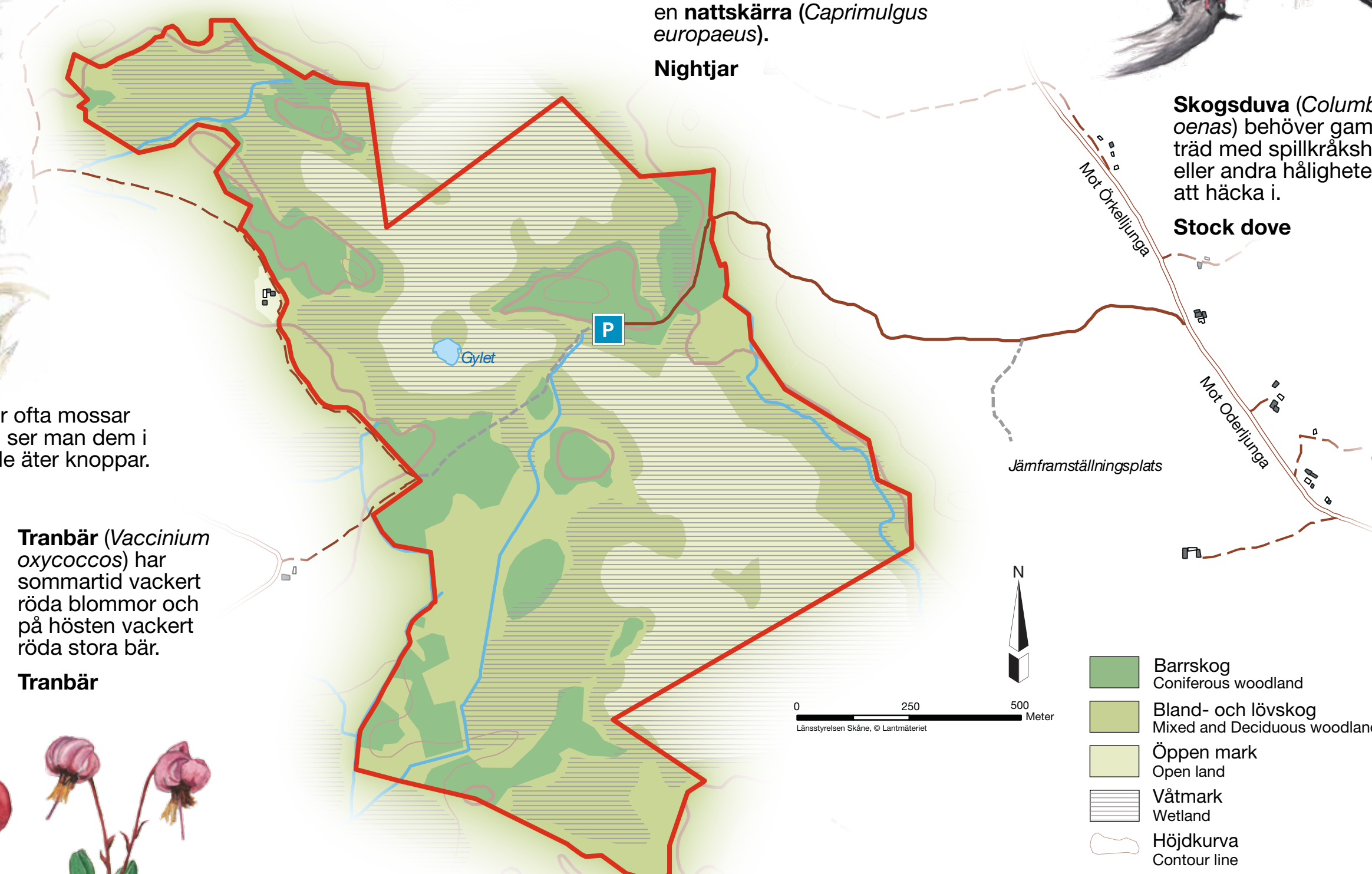
**Myrlilja** (*Narthesium ossifragum*) trivs i kalk- och näringsfattiga moss- och myrmarker.

**Bog asphodel**



**Hjortron** (*Rubus chamaemorus*) är en sällsynt växt i södra Sverige men finns på Varshultamyren.

**Cloudberry**



**Varshultamyrens naturreservat möter besökaren med tystnad och vildmarkskänsla. Här finns inga stigar utom markvägen som korsar mossen. Ger man sig ut med vanliga kängor får man räkna med att bli våt om fötterna och det finns flera gungflyn att akta sig för.**

### Välvda mosseplan

De öppna delarna av mossen är, typiskt för högmossar, välvda och sluttar lätt ut mot ett laggkärr som avvattnar mossen. Allt vatten och nästan all näring på mossen härrör från regn. Det mesta av mossens botten består av döda och levande vitmossor. Varshultamyren har varit förskonad från torvtäkt.

### Träd och örter

På de öppna, näringsfattiga, mosseplanen växer små tallar och björkar som kan vara mycket gamla. De samsas här med växter som sileshår, tranbär och hjortron. I laggkärren och mossens utkanter har inväxningen av träd fortgått länge. Det är en helt naturlig process för en mosse, mer död ved och döda örter ger näring till stora träd.

### Vingslag och vingsurr

Många arter av fåglar är beroende av öppna myrmarker och gammal skog. Det gäller för våra skogshöns som orre och järpe men också för nattskärra och småvadare. En del av dessa arter kan man med litet tur träffa på på Varshultamyren. Flera av fåglarna och deras ungar är beroende av ett rikt insektsliv så man ska inte vara ledsen över rikedomerna på mygg och bromsar!



### Föreskrifter Inom Varshultamyrens naturreservat är det förbjudet att:

- gräva eller på annat sätt skada block, stenar, hållar, terrängformer eller stenmurar,
- bortföra död ved, bryta kvistar, fälla eller på annat sätt skada levande eller döda träd och buskar,
- gräva upp kärlväxter,
- medföra inte kopplad hund eller annat lösgående husdjur,
- framföra fordon annat än på väg som är upplåten för fordonstrafik,
- tälta, ställa upp husvagn, campingbil eller motsvarande under längre tid än en natt,
- utföra någon form av anläggning eller ställa upp för reservatet främmande föremål,
- på ett störande sätt använda ljudanläggning, musikinstrument eller motsvarande,
- anordna tränings- eller tävlingsarrangemang,
- sätta upp tavla, skylt, inskrift, affisch, snitsel eller därmed jämförlig anordning,
- plantera in för området främmande växt- eller djurarter.



### Regulations Within Varshultamyren Nature Reserve it is forbidden to:

- dig or in any other way damage boulders, stones, exposed bedrock, natural formations or stone walls,
- remove dead wood, break branches, fell or in any other way damage living or dead trees and bushes,
- dig up plants,
- bring dogs or other pets not on a lead,
- drive a motor vehicle other than on roads open for vehicle traffic,
- camp, park up caravans, camper vans or equivalent for longer than one night,
- erect any kind of installation or put out any foreign (for the nature reserve) objects,
- use sound systems, musical instruments or equivalent in a way that is disturbing,
- organise training events or competitions,
- put up signs, posters, plaques, notices, tape or any other equivalent items,
- introduce foreign (for the site) plant or animal species.

Vidare är det förbjudet att utan länsstyrelsens tillstånd:

- samla in mossor eller lavar,
- fånga eller samla in insekter, spindlar, snäckor eller andra ryggradslösa djur annat än genom hävning, handplockning eller annan selektiv metod med efterföljande återutsättning inom naturreservatet. Kravet på återutsättning gäller inte enstaka beläggsexemplar av varje art under förutsättning att fynden registreras i Artportalen och att insamlandet inte bryter mot fridlysningsbestämmelserna.

Without permission from the County Administrative Board it is also forbidden to:

- collect mosses or lichens,
- trap or collect insects, spiders, snails or other invertebrate animals other than with nets, by hand or other selective methods, with subsequent re-release within the nature reserve. This requirement to re-release the animal does not apply to one-off specimens of each species on the basis that the record is registered in Artportalen and that the collection does not contravene any wildlife protection regulations,

Varshultamyrens naturreservat bildades år 2014 och omfattar cirka 154 hektar. Syftet med reservatet är att återställa och bibehålla ett myrområde av sydvästlig typ med sin naturliga hydrologi samt återställa och bibehålla gynnsam bevarandestatus av prioriterade bevarandevärden, arter och naturtyper som omfattas av Natura 2000. Syftet är också att inom ramen för bevarande av biologisk mångfald och naturmiljöer tillgodose behovet av områden för friluftslivet. Naturreservatet förvaltas av Länsstyrelsen Skåne. Delar av området ingår i EU's ekologiska nätverk av skyddade områden, Natura 2000.

[www.lansstyrelsen.se/skane](http://www.lansstyrelsen.se/skane)



Varshultamyren Nature Reserve was created in 2014 and covers an area of some 154 hectares. The aim of the Reserve is to restore and maintain a wetland of a south westerly type with its natural hydrology as well as restore and maintain favourable conservation status of prioritised conservation values, species and habitat types that are covered by Natura 2000. The aim is also to, within the realms of the conservation of biodiversity and the natural environment, meet the need for recreation. The Nature Reserve is managed by the County Administrative Board of Skåne. Part of the site is included in the EU's ecological network of protected sites, Natura 2000.

