



Bevarandeplan för Natura 2000-området *SE0540303 Årtekärr*



Natura 2000

Natura 2000 är ett ekologiskt nätverk av värdefulla naturområden inom EU. Utpekande av Natura 2000 - områden bygger på krav som finns i EU:s fågeldirektiv och art- och habitat-direktiv. Syftet är att hejda utrotning av vilda djur och växter och att hindra att deras livs-miljöer förstörs. Alla medlemsländer ska peka ut områden dels för fåglar som anges i EU:s fågeldirektiv, dels för naturtyper och arter som anges i art- och habitatdirektivet. Genom utpekandet åtar sig länderna att de utpekade värdena i områdena ska bevaras långsiktigt. Natura 2000-nätverket är en av hörnstenarna i EU:s arbete för att bevara biologisk mångfald. I fågeldirektivet och habitatdirektivet listas 170 naturtyper och sammanlagt cirka 900 växt- och djurarter som särskilt värdefulla. 90 av naturtyperna och drygt 100 av djur- och växtarterna i habitat- direktivets bilaga 1 och 2 finns i Sverige. Därtill häckar regelbundet cirka 60 av fågeldirektivets fåglar i vårt land.

Bevarandeplaner

För varje Natura 2000- område ska Länsstyrelsen ta fram en beskrivning. Detta ska göras i särskilda bevarandeplaner eller i en skötselplan om området även är naturreservat. I planen ska det finnas en beskrivning av området med bevarandesyfte, bevarandemål och beskrivningar av de naturtyper och arter som ska bevaras och bidra till gynnsam bevarandestatus. Hot mot Natura 2000-områdets arter och natur- typer, och behov av bevarandeåtgärder, t ex skydd eller skötsel, ska beskrivas. Informationen ska underlätta förvaltningen av området och tillståndsprövningar enligt miljöbalken.

Bevarandeplanen ska fastställas av Länsstyrelsen, som även är ytterst ansvarig för att målsättningen med området uppfylls. Bevarandeplanen ska revideras när ny kunskap tillkommer eller när förutsättningar för området ändras. Den ska tas fram och hållas aktuell i dialog med berörda intressenter, och det är värdefullt om den som har ny information kontaktar Länsstyrelsen. Bevarandeplanen är inte ett juridiskt bindande dokument. För formell reglering av skydd eller skötsel kan andra beslut behövas, t ex skydds- beslut för naturreservat. Föreskrifter enligt eventuella skyddsbeslut gäller parallellt med den tillståndsplikt som gäller inom Natura 2000.

I bevarandeplanen redovisas gränser, naturtyper och arter enligt bästa tillgängliga kunskap. I de fall där ny kunskap har till kommit, har Länsstyrelsen för avsikt att föreslå dessa ändringar till regeringen när nästa tillfälle ges. Vid förvaltning och tillståndsprövning utgår man ifrån i verkligheten förekommande naturtyper, varför det är nödvändigt att bevarandeplanen redovisar dessa, även om de inte har hunnit beslutas av regeringen.

Tillståndsplikt och samråd

För att inte skada naturvärden krävs tillstånd för verksamheter eller åtgärder som på ett betydande sätt kan påverka miljön i ett Natura 2000-område. Det kan även gälla åtgärder utanför Natura 2000-området, om de kan påverka miljön i området. Detta regleras i miljöbalken (7 kap. 27-29§§). Då det kan vara svårt att avgöra vilka åtgärder som på ett betydande sätt kan påverka naturvärden behöver man samråda med Länsstyrelsen före genomförandet. Vid skogsbruksåtgärder hålls samråd med Skogsstyrelsen. Mer information finns hos Länsstyrelsen, läs på webben eller kontakta en handläggare.

Kartor

Information om naturtypers utbredning och arter i ett enskilt område går att hitta med hjälp av kartverktyget Skyddad natur. Det kan nås på Naturvårdsverkets hemsida genom att söka på ”*kartverktyget skyddad natur*”. I kartverktyget söker du upp aktuellt område och klickar på namnet för mer information.



LÄNSSTYRELSEN
VÄSTRA GÖTALANDS LÄN

Lena Smith

Bevarandeplan för Natura 2000-området SE0540303 Årtekärr

Kommun: Tibro

Områdets totala areal: 16 ha

Bevarandeplanen uppdaterad av Länsstyrelsen: 2017-06-30

Bevarandeplanen fastställd av Länsstyrelsen: 2017-12-20

Markägarförhållanden:

Privat markägare.

Regeringsbeslut, historik:

SPA: Nej, pSCI: 2004-04-01, SCI: 2005-01-01, SAC: 2011-03-01, regeringsbeslut
M2010/4648/Nm

Naturtyper och arter som ska bevaras i området:

Naturtyper och arter enligt art- och habitatdirektivet samt fågeldirektivet:

6230 - Stagg-gräsmarker

6270 - Silikatgräsmarker

6410 - Fuktängar

Bevarandesyfte

Det överordnade bevarandesyftet för Natura 2000-nätverket är att bidra till bevarandet av biologisk mångfald genom att bibehålla eller återskapa gynnsam bevarandestatus för de naturtyper och arter som omfattas av EUs fågeldirektiv eller art- och habitatdirektiv. För det enskilda Natura 2000-området är det överordnade syftet att bevara eller återställa ett gynnsamt tillstånd för de naturtyper eller arter som utgjort grund för utpekandet av området.

Prioriterade bevarandevärden: I Natura 2000-området Årtekärr är de prioriterade bevarandevärdena den artrika naturbetesmarken med stagg-gräsmarker, silikatgräsmarker och fuktängar.

Motivering: Årtekärr ligger i ett ålderdomligt kulturlandskap med slätter- och betesmarker och det är beskrivet som Tibro kommuns finaste och värdefullaste betesmarker. Många arter karaktäristiska för välhävda gräsmarker med lång kontinuitet i hävden växer i gräsmarkerna.

Prioriterade åtgärder: Fortsatt röjning av uppslag av alsly och ohävdsarter i de delar av området där al och igenväxning utgör ett problem och missgynnar den konkurrenssvaga ängs- och

betesmarksfloran. Betesperioden i fuktpartierna bör omfatta hela september månad.

Beskrivning av området

Årtekärr ligger i övergången till det småbrutna kulturlandskapet öster om sjön Örlen, ca 3,5 km nordost om Fagersanna. Området gränsar till åker i väster och skog i öster och är ganska flackt med steniga ryggar. Natura 2000-området består av två delområden, ett hästskoformat område i norr och ett större avlångt område i söder. Den norra, hästskoformade betesmarken, är omgiven av åker. Marken är stembunden och blockrik, frisk till fuktig, med arter som gökblomster, sommarfibbla och stagg. I delområdet finns inslag av al, hävdpräglad alm och ask, en av askarna är stor och gammal. Där finns också kulturlämningar i form av större rösen, odlingsrösen och stenmurar. Det södra delområdet är det mest värdefulla med artrika marker vilka ligger öster och söder om gårdsbebyggelsen. Här finns rikligt med hävdgynnade kärlväxter men även viss förekomst av ohävdsarter som älggräs och örnbräken samt alsly.

Betesmarkerna är friska till fuktiga, öppna med glest spridda träd och buskar. Vegetationstypen rödvenäng dominerar med inslag av rödvenhed och fuktiga lågstarrängar. Röjningar i området påbörjades 2004 och har varit mer eller mindre årliga från 2012. Främst är det stubbskottsrojning, ringbarkning av alar samt röjning av alar och alsly som gjorts i det södra delområdet. Sedan 2015 finns det ett naturvårdsavtal med markägaren. Länsstyrelsen och markägaren utför tillsammans röjningsarbeten och betesavtal är upprättat med brukaren av området. Markerna är nu (2017) välhävda och öppna. Uppslag av ohävdsarter, till viss del uppkomna genom röjgödslingsseffekt efter borttagna alar, förekommer dock och behöver bekämpas kommande år.

Under 2015 noterades ett parti med ca 25 plantor av slättergubbe i det stora södra området. I den norra delen av det norra delområdet växer rikligt med Jungfru Marie nycklar samt flertalet grönvit nattviol (fridlyst). Gräsmarkerna är generellt mycket artrika med hävdgynnade arter som stagg, knägräs, hirsstarr, darrgräs, kattfot, jungfrulin, jordtistel och svinrot m.fl. Den rödlistade arten fältgentiana (starkt hotad, EN enligt rödlistan 2015) förekom tidigare i området. Svampfloran är även rik med några av landets mest sällsynta vaxskivlingar. Betesmarken, som till större delen är ett gammalt utmarksbete, har lång kontinuitet i hävden. Delvis har även slätter bedrivits, bl.a. i fuktiga partier (hed respektive äng på häradskartan från 1880-talet). I inventeringen av ängs- och hagmarker 1992 tillskrevs Årtekärr högsta naturvärde (klass 1).

Hela området, utom de kultiverade betesmarkerna (ca 1,7 ha) i det södra delområdet, har miljöersättning för särskilda värden enligt landsbygdsprogrammet för 2016-2020. Åtagandepplaner för skötseln av markerna är knutna till miljöersättningen. Natura 2000-området ligger inom riksintresse för naturvärden (Örlendalen – Mölltorpsån) samt ett område med nationellt värdefulla ängs- och hagmarker (Årtekärr). Området är också ett regionalt värdefullt odlingslandskap (Årtekärr). I det norra delområdet finns en fornlämning i form av en dammvall.

Utvecklingsmark: I det södra delområdets mitt finns en mindre yta av betesmarken som i dagsläget (2017) saknar de naturvärden som krävs för att nå upp till Natura 2000-naturtyp. Området bör dock med tiden och med lämplig skötsel kunna utvecklas till fuktäng (6410) alternativt silikatgräsmark (6270). Tidigare var området igenväxande med träd och buskar men är numera restaurerat och röjningar av slyuppslag görs regelbundet. Den totala arealen utvecklingsmark är 0,45 hektar.

Vad kan påverka negativt

Faktorer som skulle kunna påverka områdets naturtyper negativt är:

- Utebliven röjning av igenväxningsvegetation och minskat eller upphört bete leder på sikt till igenväxning av buskar och träd och utarmning av den hävdgynnade floran och faunan.

- Alltför kraftig röjning av buskar och träd så att organismer som är beroende av dessa strukturer missgynnas.
- Alltför intensivt betestryck påverkar naturtypens floravärden negativt.
- Skötsel som avlägsnar småbiotoper, kantzoner och mosaikmiljöer och skapar skarpa gränser mellan olika markslag påverkar naturtypen negativt.
- Spridning av gödsel i naturtypen påverkar floran negativt.
- Sambete med gödslad vall ger även en indirekt näringstillförsel till naturbetesmarken.
- Tillskottsutfodring och vinterbete av betesdjuren ger indirekt näringstillförsel till marken och missgynnar den konkurrenssvaga floran.
- Kväveläckage från angränsande marker påverkar floran negativt.
- Användning av avmaskningsmedel som innehåller avermectin är negativ för den dynglevande insektsfaunan och bör därför endast användas vid behov.
- Dikning och markavvattning påverkar de hydrologiska förhållandena i området och kan torka ut fuktängen.
- Markexploatering och annan markanvändningsförändring i objektet eller i angränsande områden, exempelvis anläggning av ny väg, uppförande av ny byggnad eller annan anläggning, skogsplantering och täktverksamhet.
- Upplag och deponier som inte är av tillfällig art.
- Markskador, till exempel trampskador, körspår, utdrivning av virke genom området, grävning, schaktning, täktverksamhet och andra ingrepp som kan skada markvegetationen.
- Introduktion av främmande arter. Insådd av vallväxter.
- Gödslings- och försurningseffekter från nedfall av luftburna föroreningar påverkar floran negativt.

Bevarandeåtgärder

Förutom vad som i övrigt gäller enligt miljöbalken och annan miljölagstiftning krävs tillstånd för att bedriva verksamheter eller vidta åtgärder som på ett betydande sätt kan påverka miljön i ett Natura 2000-område. Tillstånd krävs inte för verksamheter och åtgärder som direkt hänger samman med eller är nödvändiga för skötseln och förvaltningen av det berörda området (7 kap 28 a § miljöbalken). Om en verksamhet/åtgärd påverkar ett Natura 2000-område så kan denna vara tillståndspliktig även om den utförs utanför Natura 2000-området.

- Förutom Natura 2000-bestämmelserna har området ett naturvårdsavtal (Bankebolet 1:1) t.o.m. 2030. Ett långsiktigt naturvårdsavtal, skötselavtal eller en åtagandeplan för betesmarker och slåtterängar med särskild skötsel bör finnas även efter 2030.
- Fridlysta arter enligt Artskyddsförordningen (SFS 2007:845), enligt paragraf: 8, förekommer.
- År 2017 har Natura 2000-naturtyperna i området miljöersättning för särskilda värden enligt landsbygdsprogrammet (2016-2020) och en åtagandeplan för skötseln av området är knuten till ersättningen.
- Inventering och dokumentation av ängssvampar, speciellt vaxskivlingar, bör utföras.

Skötsel:

- Länsstyrelsen ansvarar för restaurering av igenväxta partier och röjning av området med avsikten att höja bevarandetillståndet för de prioriterade naturtyperna (silikat- och stagg-gräsmarkerna samt fuktängarna) i området.
- Fortsatt årlig betesdrift med nötkreatur. Det är viktigt att vegetationen är väl avbetad vid betessäsongens slut.

Uppföljning av naturtyper och arter

Länsstyrelsen ansvarar för att uppföljning av bevarandemål genomförs. Uppföljningen ska ske enligt de manualer för skyddade områden som har tagits fram av Naturvårdsverket. Mätbara mål, så kallade målindikatorer, ska registreras i databasen SkötselDOS. Dessa målindikatorer följs

sedan upp. Målsättningen är att kunna se om de bevarandemål som satts upp i bevarandeplaner och skötselplaner uppfylls, att skötseln fungerar och att Natura 2000 - naturtyperna och arterna har gynnsamt tillstånd.

Naturtyper och arter enligt art- och habitatdirektivet samt fågeldirektivet:

6230 - Stagg-gräsmarker

Areal: 0,72 ha. Arealen fastställd i regeringsbeslut

Beskrivning

Naturtypen finns i den sydvästra delen av det södra delområdet omväxlande med fuktäng av lågstarrtyp. Exakta artuppgifter från stagg-gräsmarken saknas i dagsläget (2017). I övergripande beskrivningar av det södra delområdet anges följande för stagg-gräsmarker typiska arter förekomma: stagg, slåttergubbe (sårbar, VU), jungfrulin, knägräs, hirsstarr, kattfot, grönvit nattviol (fridlyst), ängsskallra och ängsvädd.

Generell beskrivning av naturtypen: Artrika, hävdpräglade stagg-gräsmarker nedanför trädgränsen på torra - friska, silikatrika jordar. Naturtypen har utvecklats genom lång hävdkontinuitet. Krontäckning av träd och buskar, som inte är av igenväxningskaraktär, är 0 - 30%. Hävdgynnade arter ska finnas. Stagg-gräsmarkerna kan vara mycket örtrika och kan ibland hysa ovanliga växter. Örtrikedomen gör dem viktiga för många insekter, inte minst fjärilar och bin. Naturtypen kan uppträda i olika skepnader beroende på bland annat fuktighet och klimat.

Typiska arter: blåsuga, slåttergubbe, kattfot, ormrot, granspira, knägräs, pillerstarr, brunfläckig pärlmorfjäril, smultronvisslare, vitfläckig guldvinge m.fl.

Naturtypen är känslig för igenväxning, ökad beskuggning, uppluckrad grässvål samt konkurrens från ohävsarter och främmande arter. Naturtypen är även känslig för förändringar i ansluten grundvattenförekomst, fragmentering och för minskade populationer av karakteristiska och typiska arter.

Bevarandemål

Arealen artrika stagg-gräsmarker (6230) ska vara minst 0,72 hektar.

Regelbunden hävd med bete (helst med nötdjur) (ej vintertid) eller slåtter och efterbete, ska påverka området. Ingen skadlig ansamling av förna (t.ex. fjolårsgräs) ska finnas i området efter vegetationsperiodens slut. Typiska och karakteristiska arter samt andra naturligt förekommande arter ska finnas och förnygra sig. Naturtypen ska ha en ostörd hydrologi och näringsstatusen i marken ska vara naturlig. Stagg-gräsmarken ska vara öppen och krontäckningen liten. Varken vedartad eller örtartad igenväxningsvegetation ska förekomma mer än i begränsad utsträckning. För naturtypen främmande arter ska inte finnas. Enstaka värdefulla träd och buskar, t.ex. bärande och blommande träd/buskar, hålträd, hagmarksträd, gamla träd ska finnas. Typiska och karakteristiska kärlväxter ska förekomma allmänt-rikligt.

Negativ påverkan

Se Negativ påverkan i den övergripande delen.

Bevarandeåtgärder

- Årlig betesdrift (helst med nötkreatur) eller slåtter och efterbete.
- Igenväxningsvegetation, såsom t.ex. älggräs och alsly, ska regelbundet hållas efter så att den inte missgynnar fältskiktets ängs- och betesmarksflora.
- Röjningsavfall ska normalt forslas bort från området.
- Välbevarad grundvattenstatus är en viktig förutsättning för att naturtypen ska ha fortsatt höga bevarandevärden.

Se vidare den övergripande delen.

Bevarandetilstånd

Bevarandetilståndet bedöms vara gynnsamt.

6270 - Silikatgräsmarker

Areal: 4,6 ha. Arealen fastställd i regeringsbeslut

Beskrivning

Silikatgräsmark finns i det norra delområdets nordvästra hörn. Naturtypen utgör också ungefär halva arealen av det södra delområdet. På den torra till friska marken finns glest spridda enbuskar och enstaka träd. Vegetationen är mycket artrik med hävdgynnade arter. Under Länsstyrelsens uppföljning av gräsmarksområden i skyddade områden 2015 noterades följande typiska arter: bockrot, liten blåklocka, pillerstarr, ängsvädd, hirsstarr, jungfrulin, brudbröd, prästkrage, mandelblom, kattfot, darrgräs, backnejlika och blåsuga. Tidigare har även de typiska arterna backnejlika, darrgräs, nattviol (fridlyst), kattfot, liten blåklocka, revfibbla, slättergubbe (sårbar, VU), ängsskallra, ängvädd och scharlakanvaxskivling noterats. Den fridlysta orkiden brudsporre förekommer i det södra delområdet (2014). Dessutom finns äldre uppgifter om förekomst av fältgentiana, rödlistad (sårbar VU) och fridlyst (uppgift från 1988). Ängssvampar som förekommer i det södra delområdet och som noterades under 2014 är fagervaxskivling, praktvaxskivling och scharlakanvaxskivling, samtliga nära hotade, NT, enligt rödlistan 2015. Fager- och praktvaxskivling är ÅGP-arter d.v.s. har egna åtgärdsprogram (ÅGP = åtgärdsprogram för hotade arter).

Generell beskrivning av naturtypen: Artrika, hävdpräglade gräsmarker nedanför trädgränsen på torra till friska, silikatrika jordar. Naturtypen har utvecklats genom lång hävdkontinuitet. Krontäckning av träd och buskar, som inte är av igenväxningskaraktär, är 0 - 30%. Silikatgräsmarker är den vanligaste betesmarkstypen i Sverige och har vanligen en örtrik markvegetation. Örtrikedomen gör dem viktiga för många insekter, inte minst fjärilar och bin. Naturtypen kan uppträda i olika skepnader beroende på bland annat fuktighet och klimat. Typiska arter är blåsuga, slättergubbe, darrgräs, jungfrulin, slät dyngbagge (m.fl. dyngbaggsarter), månhornsbagge, vårtordyvel, ängspärlemorfjäril, smultronvisslare, slättergräsfjäril m.fl.

Naturtypen är känslig för igenväxning, ökad beskuggning, uppluckrad grässvål samt konkurrens från ohävdarter och främmande arter. Naturtypen är även känslig för förändringar i ansluten grundvattenförekomst, fragmentering och för minskade populationer av karakteristiska och typiska arter.

Bevarandemål

Arealen silikatgräsmarker (6270) ska vara minst 4,6 hektar. Regelbunden hävd ska påverka området, genom årligt bete (helst med nötdjur) (ej vintertid), eller genom slåtter och efterbete. Ingen skadlig ansamling av förna (t.ex. fjolårsgräs) ska finnas i området efter vegetationsperiodens slut. Typiska och karakteristiska arter samt andra naturligt förekommande arter ska finnas och förnygra sig. Naturtypen ska ha en ostörd hydrologi och näringsstatusen i marken ska vara naturlig. Träd- och buskskikt av bl.a. ask, alm, en och krypvide ska förekomma i måttlig mängd och ha en naturlig fördelning. Varken vedartad eller örtartad igenväxningsvegetation ska förekomma mer än i begränsad utsträckning. För naturtypen främmande arter ska inte förekomma. Enstaka värdefulla träd och buskar t.ex. bärande och blommande träd/buskar, hålträd, hagmarksträd, gamla träd samt efterträdare till de gamla träden ska finnas. Typiska och karakteristiska arter ska förekomma allmänt-rikligt.

Negativ påverkan

Se Negativ påverkan i den övergripande delen.

Bevarandeåtgärder

- Årlig betesdrift (helst med nötkreatur) eller slåtter och efterbete.
- Igenväxningsvegetation, såsom buskar och sly, framförallt alsly, örnbräken och älggräs, ska regelbundet hållas efter så att den inte missgynnar fältskiktets ängs- och betesmarksflora.
- Röjningsavfall ska normalt forslas bort från området.
- Välbevarad grundvattenstatus är en viktig förutsättning för att naturtypen ska ha fortsatt höga bevarandevärden.

Se vidare den övergripande delen.

Bevarandetillstånd

Bevarandetillståndet är gynnsamt.

6410 - Fuktängar

Areal: 5,1 ha. Arealen fastställd i regeringsbeslut

Beskrivning

Fuktängar finns i det norra delområdets norra och östra delar samt längs det södra delområdets östra sida. Spridda träd och buskar finns i fuktängarna och uppslag av alsly förekommer. Under Länsstyrelsens uppföljning av gräsmarksområden i skyddade områden 2015, noterades följande typiska arter: blodrot, hirsstarr, ängsvädd, rosettjungfrulin, stagg, darrgräs, ängsbräsmå, ängsskallra, Jungfru Marie nycklar, gökblomster och sumpmåra. Tidigare har också den typiska arten knägräs noterats förekomma. Sommaren 2016 var beståndet av Jungfru Marie nycklar rikligt i det norra delområdet.

Generell beskrivning av naturtypen: Hävdpräglade fuktängar med blåtåtel eller starr nedanför trädgränsen. Naturtypen har utvecklats genom lång hävdkontinuitet. Krontäckning av träd och buskar, som inte är av igenväxningskaraktär, är 0 - 30%. Hävdgynnade arter ska finnas. Två undertyper finns: a) Fuktängar på neutrala till alkaliska, kalkrika jordar med ett varierande vatteninnehåll, ofta relativt artrika. Här ingår bl.a. "kalkfuktängen" (6411). b) Fuktängar på surare jordar, ibland torvrika med blåtåtel, tåg- och starrarter (6410). Typen varierar beroende på hävd och hävdintensitet.

Typiska arter, exempel:

6410: Jungfru Marie nycklar, gökblomster, stagg, granspira m fl.

6411: Hårstarr, ängsstarr, ängsnycklar, vildlin, tätört m.fl.

Gemensamma: darrgräs, hirsstarr, ormrot, slätterblomma, svinrot, gulärta, storspov, rödbena, toftsvipa.

Naturtypen är känslig för igenväxning, ökad beskuggning, uppluckrad grässvål samt konkurrens från ohävdarter och främmande arter. Naturtypen är även känslig för förändrad hydrologi som t.ex. förändringar i ansluten grundvattenförekomst, fragmentering och för minskade populationer av karakteristiska och typiska arter.

Bevarandemål

Arealen fuktängar (6410) ska vara minst 5,1 hektar.

Regelbunden hävd genom bete (helst med nötkreatur) (ej vintertid) eller slätter och efterbete, ska påverka området. Ingen skadlig ansamling av förna (t.ex. fjolårsgräs) ska finnas i området efter vegetationsperiodens slut. Typiska och karakteristiska arter samt andra naturligt förekommande arter ska finnas och föryngra sig. Hydrologin ska vara naturlig och markfuktigheten tillräcklig. Det ska inte finnas några avvattande eller tillrinnande diken eller körspår eller andra avvattande anläggningar som medför negativ påverkan. Näringsstatusen i marken ska vara naturlig. Krontäckningen av träd och buskar ska vara liten. Varken vedartad eller örtartad igenväxningsvegetation ska förekomma mer än i begränsad utsträckning. För naturtypen främmande arter ska inte finnas. Enstaka värdefulla träd och buskar, t.ex. bärande och blommande träd/buskar, hålträd, hagmarksträd, gamla träd ska förekomma. Typiska och karakteristiska kärlväxter ska förekomma allmänt-rikligt.

Negativ påverkan

- Den fuktiga marken gör att grässvålen är extra känslig för tramp från tunga djur.

Se i övrigt den övergripande delen.

Bevarandeåtgärder

- Årlig betesdrift (helst med nötkreatur) eller slätter och efterbete.

- Igenväxningsvegetation, såsom buskar och sly, framförallt alsly, örnbräken och älggräs, ska regelbundet hållas efter så att den inte missgynnar fältskiktets ängs- och betesmarksflora.
- Röjningsavfall ska normalt forslas bort från området.
- Välbevarad grundvattenstatus är en viktig förutsättning för att naturtypen ska ha fortsatt höga bevarandevärden.

Se vidare den övergripande delen.

Bevarandetillstånd

Bevarandetillståndet är gynnsamt.

Delvis utgör dock uppslag av albuskar/alsly ett problem.

Dokumentation

Artdatabanken, SLU. Rödlistan 2015, sammanställning av arters status (utdöenderisk) i Sverige.

Artportalen. ArtDatabanken SLU. www.artportalen.se. Uttag 2017-06

Jordbruksverket. Ängs- och betesmarksinventeringen 2002 - 2004. Objekt rapporter (opubl.).

Jordbruksverket. Multikuben uttag 2017-6, markklassrapport.

Länsstyrelsen i Skaraborgs län, 1992. Ängs- och hagmarker i Tibro kommun. Meddelande 4/92.

Länsstyrelsen i Skaraborgs län, 1996: Ängs- och hagmarker. Sammanställning. Meddelande - 96/5.

Länsstyrelsen i Skaraborgs län. Bevarandeprogram och åtgärdsprogram för odlingslandskapets natur- och kulturmiljövärden i Skaraborgs län. Meddelande 8/92.

Länsstyrelsen i Västra Götalands län. Naturvårdsavtal för Natura 2000-området Årtekärr, Bankebolet 1:1, Tibro, 2015.

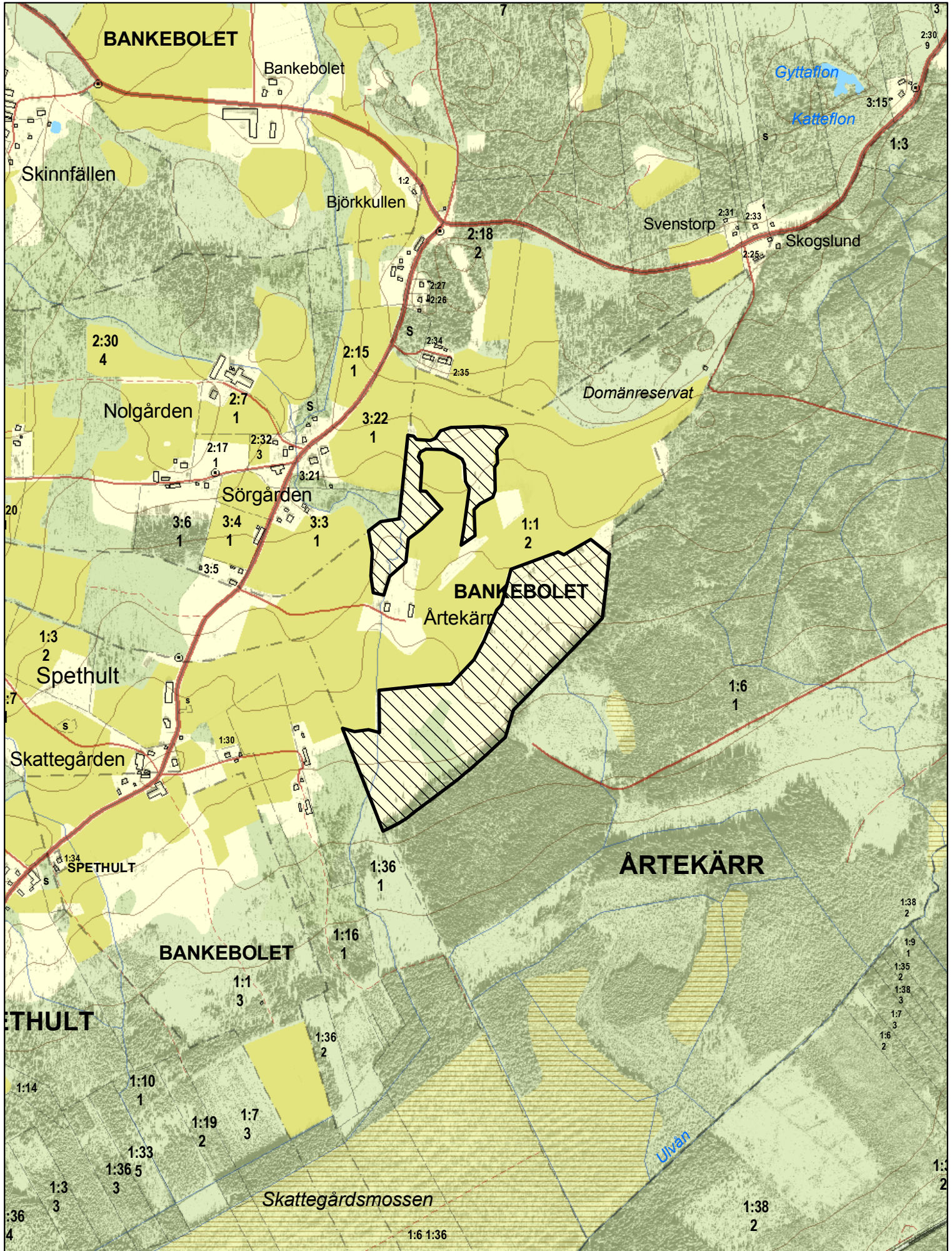
Nationell bevarandeplan för odlingslandskapet (National Conservation Plan for the Agricultural Landscape). ISBN 91-620-4815-5.

Naturvårdsverket. Art- och naturtypsvisa vägledningar. www.naturvardsverket.se/Stod-i-miljoarbetet/Vagledning/Natura-2000/.

Bilagor

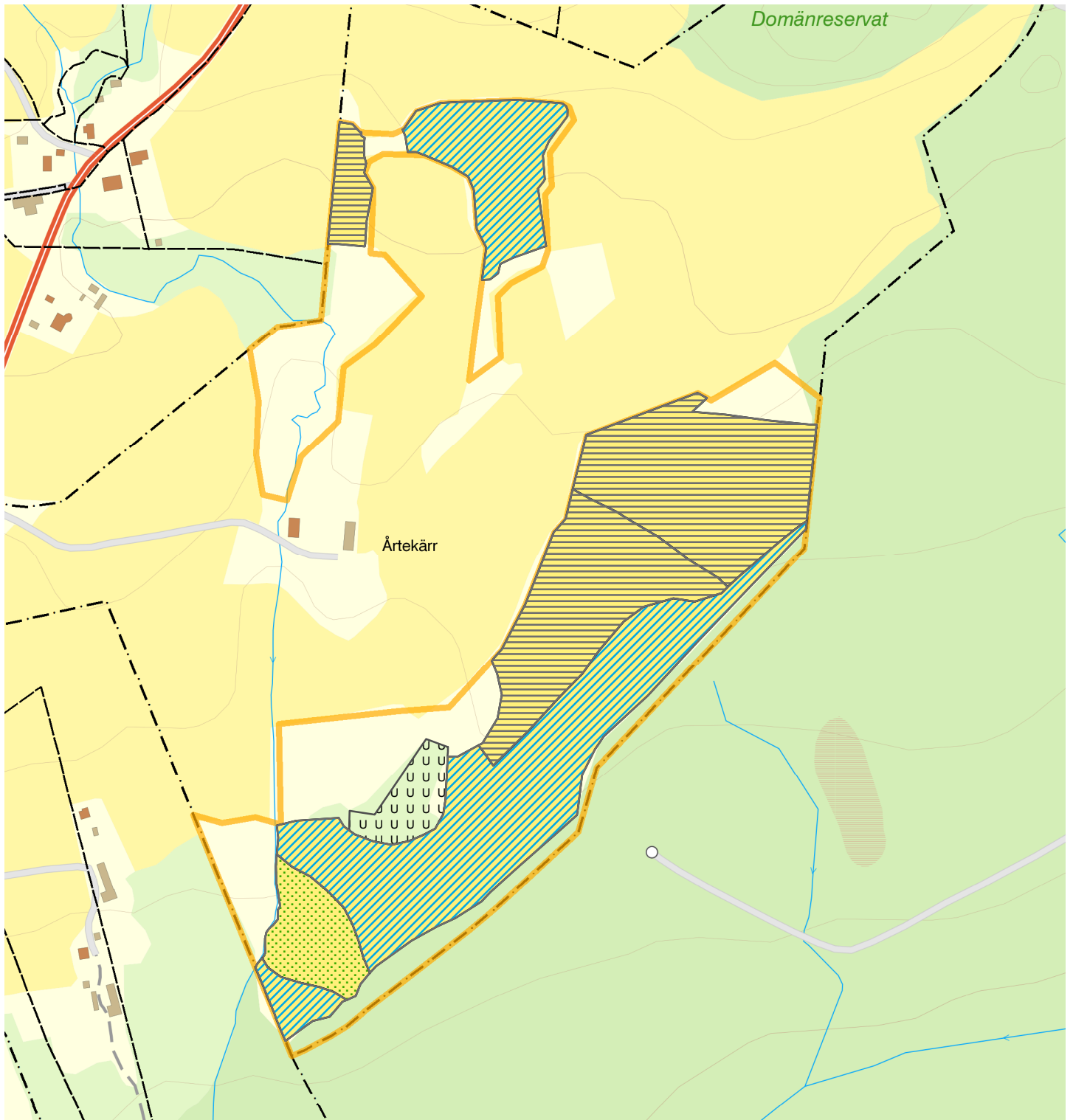
Kartor:

1. Natura 2000-områdets avgränsning, beslutskarta.
2. Naturtypskarta

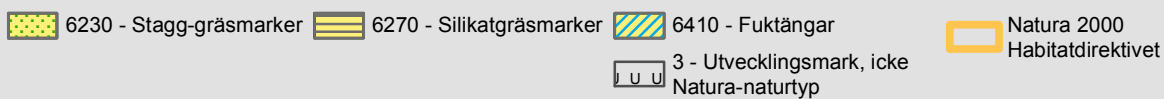


0 125 250 500 Meters

Map scale 1:10 000. Original printed 2009-01-30. Copyright Lantmäteriet 2009, dnr 106-2004/188-O.



Natura 2000-naturtypskarta, Årtekärr SE0540303, Tibro kommun



"Vita" områden utgörs av icke Natura 2000-naturtyp.

0 100 200 300 Meter

Skala (i A4): 1:5 000