



LÄNSSTYRELSEN
VÄSTRA GÖTALANDS LÄN

Bevarandeplan för Natura 2000-området

SE0520161 Gustavsberg-Korpberget



Natura 2000

Natura 2000 är ett ekologiskt nätverk av värdefulla naturområden inom EU. Utpekande av Natura 2000 -områden bygger på krav som finns i EU:s fågeldirektiv och art- och habitat-direktiv. Syftet är att hejda utrotning av vilda djur och växter och att hindra att deras livs-miljöer förstörs. Alla medlemsländer ska peka ut områden dels för fåglar som anges i EU:s fågeldirektiv, dels för naturtyper och arter som anges i art- och habitatdirektivet. Genom utpekandet åtar sig länderna att de utpekade värdena i områdena ska bevaras långsiktigt. Natura 2000-nätverket är en av hörnstenarna i EU:s arbete för att bevara biologisk mångfald. I fågeldirektivet och habitatdirektivet listas 170 naturtyper och sammanlagt cirka 900 växt- och djurarter som särskilt värdefulla. 90 av naturtyperna och drygt 100 av djur- och växtarterna i habitat-direktivets bilaga 1 och 2 finns i Sverige. Därtill häckar regelbundet cirka 60 av fågeldirektivets fåglar i vårt land.

Bevarandeplaner

För varje Natura 2000- område ska Länsstyrelsen ta fram en beskrivning. Detta ska göras i särskilda bevarandeplaner eller i en skötselplan om området även är naturreservat. I planen ska det finnas en beskrivning av området med bevarandesyfte, bevarandemål och beskrivningar av de naturtyper och arter som ska bevaras och bidra till gynnsam bevarandestatus. Hot mot Natura 2000-områdets arter och naturtyper, och behov av bevarandeåtgärder, t ex skydd eller skötsel, ska beskrivas. Informationen ska underlätta förvaltningen av området och tillståndsprövningar enligt miljöbalken.

Bevarandeplanen ska fastställas av Länsstyrelsen, som även är ytterst ansvarig för att målsättningen med området uppfylls. Bevarandeplanen ska revideras när ny kunskap tillkommer eller när förutsättningar för området ändras. Den ska tas fram och hållas aktuell i dialog med berörda intressenter, och det är värdefullt om den som har ny information kontaktar Länsstyrelsen. Bevarandeplanen är inte ett juridiskt bindande dokument. För formell reglering av skydd eller skötsel kan andra beslut behövas, t ex skyddsbeslut för naturreservat. Föreskrifter enligt eventuella skyddsbeslut gäller parallellt med den tillståndsplikt som gäller inom Natura 2000.

I bevarandeplanen redovisas gränser, naturtyper och arter enligt bästa tillgängliga kunskap. I de fall där ny kunskap har tillkommit, har Länsstyrelsen för avsikt att föreslå dessa ändringar till regeringen när nästa tillfälle ges. Vid förvaltning och tillståndsprövning utgår man ifrån i verkligheten förekommande naturtyper, varför det är nödvändigt att bevarandeplanen redovisar dessa, även om de inte har hunnit beslutas av regeringen.

Tillståndsplikt och samråd

För att inte skada naturvärden krävs tillstånd för verksamheter eller åtgärder som på ett betydande sätt kan påverka miljön i ett Natura 2000-område. Det kan även gälla åtgärder utanför Natura 2000-området, om de kan påverka miljön i området. Detta regleras i miljöbalken (7 kap. 27-29§§). Då det kan vara svårt att avgöra vilka åtgärder som på ett betydande sätt kan påverka naturvärden behöver man samråda med Länsstyrelsen före genomförandet.

Vid skogsbruksåtgärder hålls samråd med Skogsstyrelsen.

Mer information finns hos Länsstyrelsen, läs på webben eller kontakta en handläggare.

Kartor

Information om naturtypers utbredning och arter i ett enskilt område går att hitta med hjälp av kartverktyget Skyddad natur. Det kan nås på Naturvårdsverkets hemsida genom att söka på ”kartverktyget skyddad natur”. I kartverktyget söker du upp aktuellt område och klickar på namnet för mer information.



LÄNSSTYRELSEN
VÄSTRA GÖTALANDS LÄN

Maria Johansson

Bevarandeplan för Natura 2000-området

SE0520161 Gustavsberg-Korpberget

Kommun: Uddevalla

Områdets totala areal: 50,1 ha

Bevarandeplanen uppdaterad av Länsstyrelsen: 2016-12-08

Bevarandeplanen fastställd av Länsstyrelsen: 2016-12-21

Markägarförhållanden:

Området ägs av Uddevalla kommun och privata markägare.

Regeringsbeslut, historik:

SPA: Nej, pSCI: 1998-12-01, SCI: 2005-01-01, SAC: 2011-03-01, regeringsbeslut M2010/4648/Nm

Naturtyper och arter som ska bevaras i området:

Naturtyper och arter enligt art- och habitatdirektivet samt fågeldirektivet:

9020 - Nordlig ädellövskog

9180 - Ädellövskog i branter

9190 - Näringsfattig ekskog

Bevarandesyfte

Det överordnade bevarandesyftet för Natura 2000-nätverket är att bidra till bevarandet av biologisk mångfald genom att bibehålla eller återskapa gynnsam bevarandestatus för de naturtyper och arter som omfattas av EUs fågeldirektiv eller art- och habitatdirektiv. För det enskilda Natura 2000-området är det överordnade syftet att bevara eller återställa ett gynnsamt tillstånd för de naturtyper eller arter som utgjort grund för utpekandet av området.

Prioriterade bevarandevärden: I Natura 2000-området är bevarandet av ädellövskogarna prioriterat. Särskilt höga värden finns i naturtypen 9180 där ett stort antal mycket sällsynta kärlväxter, svampar, mossor, lavar och skalbaggar har hittats.

Motivering: I ädellövskogarna i Gustavsberg-Korpberget är ett 30-tal rödlistade arter funna. Ädellövskogarna har högsta naturvärdesklass i länets ädellövskogsinventering.

Prioriterade åtgärder: Ädellövskogarna behöver ett långsiktigt skydd i form av naturreservat. De bör i huvudsak lämnas till fri utveckling men gran ska inte tillåtas växa in.

Beskrivning av området

Natura 2000-området omfattar i huvudsak delar av naturvårdsområdet Gustavsberg och naturreservaten Korpberget och Emaus. Området omfattar även en större brant med lövskog söder om Korpbergets naturreservat längs järnvägens östra sida. Gustavsberg- Korpberget är beläget tätortsnära, söder om Uddevalla. Stora delar av området är populärt ur rekreations- och friluftslivssynpunkt. Den del av området som ligger inom Gustavsbergs naturvårdsområde löper på båda sidor om Bodeleån och omfattas av strandskydd och riksintresse för kulturmiljövård. Denna del är också byggnadsminne.

Natura 2000-området är kuperat och på bergstopparna växer hällmarkstallskog och ekkratskog. Längre ner på sluttningarna övergår skogen i lövblandskog med inslag av barrträd och längst ned i örtrik ädellövskog. I dalgångarna finns bäckraviner. I den västra delen av området slingrar sig Bodeleån fram i lerrika sediment. Ravinsluttningarna var tidigare hagmark och hölls öppna genom bete men präglas numera av en rik lundvegetation med al, ask och hassel närmast vattnet samt ek, lind, lönn och hägg. Grova almar och askar finns. Fältskiktet är rikt med bl.a. strutbräken, ramslök och skogsbingel. Fågellivet är intressant med arter som mindre hackspett, skogsduva, forsärla, härmsångare och strömstare. Ån är också ett värdefullt reproduktionsområde för bl.a. öring.

Det östra delområdet omfattar bla Korpbergets naturreservat som hyser alla våra ädla lövträdsarter utom avenbok. Speciellt lind förekommer i påfallande riklig omfattning. I denna del av området finns en lång rad sällsynta och mycket sällsynta arter bland annat den starkt hotade svarta guldbaggen. I de bördiga sänkorna föryngrar sig främst bok, men också de mer ljuskrävande arterna ek, ask och alm, trots konkurrens från överståndare av asp, björk, gran och tall. I bergspartierna dominerar tall och ek. I rasbranterna och klippskrevorna nedanför Korpberget dominerar lind, hassel och alm samt spridda exemplar av fågelbär. De delar av Emaus naturreservat som omfattas av Natura 2000 utgörs främst av lövskog med ek, lind och alm. På de högre belägna partierna dominerar tall. Reservaten hyser en rik lundflora med många rariteter. Lövskogsbranten söder om Korpberget är en nyckelbiotop med blockrik terräng och rikligt med död ved och ett antal mindre vanliga lavar (t.ex. blylav och västlig njurlav).

En ny inventering och översyn av skötseln i reservaten genomfördes under 2004 och har resulterat i ett förslag till en gemensam skötselplan för de två natureservaten och för naturvårdsområdet. Skötselplaneförslaget inkluderar större delen av Natura 2000-området men det är dock inte fastställt ännu. En inventering av Natura 2000-naturtyperna gjordes 2007 och denna inventering skulle också behöva arbetas in i skötselplanen.

Vad kan påverka negativt

- Slitage på utpekade naturtyper från omfattande friluftsliv, t.ex. ridning, terrängcykling etc.
- Skogsbruksåtgärder som buskröjning, avverkning, markberedning, plantering, transporter etc. i utpekade naturtyper (omfattar ej naturvårdande åtgärder i enlighet med föreslagen skötselplan). Även avverkning i direkt anslutning till utpekade naturtyper kan hota naturvärden.
- Skogsbruksplanen för området saknar information om utpekade Natura 2000-naturtyper och därför är skogsbruk ett hot.
- Lövskogsbranten söder om Korpbergets naturreservat saknar skydd och därför är skogsbruk ett hot.
- Terrängkörning som orsakar markskador, skador på vattenmiljöer eller förändrad markhydrologi i utpekade naturtyper.
- Konkurrens från gran eller bok.

- Kvävenedfall, surt nedfall och andra luftföroreningar kan påverka den känsliga lavfloran och leda till vegetationsförändringar i fältskiktet.
- Användning av kemiska bekämpningsmedel kan påverka djurliv såväl som fältskikt och artsammansättningen negativt i utpekade naturtyper och är ej reglerat i naturvårdsområdet Gustavsberg.

Följande åtgärder regleras av reservatsföreskrifterna (gäller ej för delområdet utanför reservaten):

- Ny bebyggelse.
- Tåktverksamhet, schaktning, fyllning, anordnande av upplag eller anläggande av väg.
- Anläggning av campingplats eller upplåtande av plats för husvagn.
- Avverkning av träd och buskar annat än i enlighet med fastställd skötselplan.
- Användning av kemiska bekämpningsmedel i och i anslutning till utpekade naturtyper (är ej reglerat i naturvårdsområdet).
- Framdragande av luftledning.
- Anläggande av ny väg.

Bevarandeåtgärder

Förutom vad som i övrigt gäller enligt miljöbalken och annan miljölagstiftning krävs tillstånd för att bedriva verksamheter eller vidta åtgärder som på ett betydande sätt kan påverka miljön i ett Natura 2000-område. Tillstånd krävs inte för verksamheter och åtgärder som direkt hänger samman med eller är nödvändiga för skötseln och förvaltningen av det berörda området (7 kap 28 a § miljöbalken).

Befintligt skydd:

- Området ligger i huvudsak inom Gustavsbergs naturvårdsområde och Korpbergets- och Emaus naturreservat. Området omfattar även en större oskyddad brant med lövskog söder om Korpbergets naturreservat längs järnvägens östra sida. Den del som ligger inom Gustavsbergs naturvårdsområde har också strandskydd och är skyddad som byggnadsminne. Två mindre landskapsbildsskydd ligger inne i Emaus och i Korpbergets naturreservat.

Övergripande åtgärder:

- Aktuella skogsbruksplaner i området bör förtydligas med Natura 2000-värden så att skogsbruk helt undviks i utpekade naturtyper (gäller ej naturvårdande åtgärder som föreslagits i den föreslagna skötselplanen). Särskild naturhänsyn i skogsbruket bör även tas i direkt anslutning till utpekade naturtyper för att undvika drastiska kanteffekter. Nya naturreservatsbeslut med nya skötselplaner bör tas för naturvårdsområdet och de olika naturreservaten och kompletteras med den del som idag är oskyddad.

Skötsel:

- Skötseln bör följa de åtgärdsförslag som anges i naturreservatens föreslagna skötselplan. Fri utveckling gäller överlag för de lövrika naturtyperna men i flera objekt behöver granuppslag eftersökas och avverkas minst vart 10:e år. I delar av området bör också befintlig gran och bok avverkas.

Se mer specifika skötselåtgärder för respektive naturtyp.

Uppföljning av naturtyper och arter

Länsstyrelsen ansvarar för att uppföljning av bevarandemål genomförs. Uppföljningen ska ske enligt de manualer för skyddade områden som har tagits fram av Naturvårdsverket. Mätbara mål,

så kallade målindikatorer, ska registreras i databasen SkötselDOS. Dessa målindikatorer följs sedan upp. Målsättningen är att kunna se om de bevarandemål som satts upp i bevarandeplaner och skötselplaner uppfylls, att skötseln fungerar och att Natura 2000 - naturtyperna och arterna har gynnsamt tillstånd.

Naturtyper och arter enligt art- och habitatdirektivet samt fågeldirektivet:

9020 - Nordlig ädellövskog

Areal: 13,8 ha. Arealen fastställd i regeringsbeslut

Beskrivning

Naturtypen i området förekommer bl.a. i dalgången längs Bodeleån och i de norra delarna av Korpbergets naturreservat. I dalgången längs Bodeleån är förekomsten av grova askar och almar framträdande. Här finns också bl.a. lönn, al och ek. Det finns rikligt med död ved i olika nedbrytningsstadier och dimensioner och förekomsten av sällsynta kryptogamer är god. Kärlväxtfloran är också rik med arter som skavfräken, ramslök, gullpudra, skogsbingel och ormbär.

Generellt förekommer naturtypen på mark som är torr-fuktig och relativt näringsrik. Trädskiktets krontäckningsgrad är normalt 50-100%, och ädellövträd utgör normalt minst 50% av grundytan, men lövdominerad naturskog med ned till 30% ädellöv kan föras till naturtypen. Viktiga komponenter i trädskiktet är ek, alm, ask, lind och lönn. Skogen ska vara, eller i en relativt nära framtid kunna bli naturskog eller likna naturskog med avseende på egenskaper och strukturer.

Naturtypen är känslig för faktorer som stör den skogliga kontinuiteten och den naturliga dynamiken. Den är också känslig för förändringar i hydrologin som t.ex. förändringar i ansluten grundvattenförekomst, fragmentering och minskade populationer av karaktäristiska och typiska arter.

Bevarandemål

Arealen 9020 Nordlig ädellövskog ska vara minst 13,8 hektar. Skogen ska formas av naturliga störningar och intern dynamik. småskaliga naturliga processer, t.ex. åldrande, avdöende, omkullfallna träd och luckbildning liksom periodvisa omvälvande störningar, t.ex. svamp- och insektsangrepp, stormfällning eller brand ska påverka skogens dynamik och struktur. Till följd av naturliga störningar kan eventuellt yngre successionsstadier förekomma under perioder. Ädellövträd ska prägla naturtypen. Det ska finnas gamla träd och förnygring av nya träd som efterträdare av följande trädarter: alm och ask (rikligt förekommande); ek (tämligen allmänt förekommande); lind och lönn (allmänt-rikligt förekommande). Markens näringsstatus och hydrologi ska vara naturlig. Marken ska inte vara under stark generell påverkan från markavvattning. Skogen ska ha ingen eller endast lite negativ mänsklig påverkan. Trädskiktet ska vara olikåldrigt och flerskiktat. Gamla träd och död ved i olika former inklusive levande träd med döda träddeklar ska förekomma rikligt. Gran ska inte tillåtas ta överhanden eller skada de biologiskt gamla och värdefulla träden i området. Främmande trädarter ska inte finnas i området. Det ska finnas allmänt- rikligt med typiska arter av kärlväxter, lavar och mossor som t.ex. skogsbingel, lunglav, fällmossa och trubbfjädermossa.

Bevarandeåtgärder

Bortröjning av gran vid behov. Se bevarandeåtgärderna för området på områdesnivå.

Bevarandetillstånd

Bevarandetillståndet för naturtypen i området är inte gynnsamt men bedöms bli det på sikt om konkurrerande gran och bok hålls undan och naturtypen i övrigt får utvecklas fritt.

9180 - Ädellövskog i branter

Areal: 8,2 ha. Arealen fastställd i regeringsbeslut

Beskrivning

Naturtypen förekommer i området bl.a. i södra delen av Korpbergets naturreservat och i den oskyddade branten söder om reservatet. Området omfattar ädellövskogsklädda stup och bergbranter ner mot järnvägen. De biologiska värdena i området är anmärkningsvärt höga med en lång rad sällsynta och mycket sällsynta arter. Särskilt skyddsvärd är lav- och mossfloran samt förekomsten av den starkt hotade svarta guldbaggen *Gnorimus variabilis* (EN) som är beroende av områdets stora ihåliga jätteeckar.

Generellt sett utgörs omfattar naturtypen blandskog med lind, ask, alm och lönn på sluttande marker, exempelvis skredmarker, eller i raviner. Skogstypen förekommer på kalkrika, men ibland även silikatrika jordar. Den omfattar både kalla och fuktiga miljöer med skuggtoleranta arter och torra, varma miljöer som domineras av lind. Skogen ska vara, eller i en relativt nära framtid kunna bli naturskog eller likna naturskog med avseende på egenskaper och strukturer.

Naturtypen är känslig för faktorer som stör den skogliga kontinuiteten och den naturliga dynamiken. Den är också känslig för förändringar i hydrologin som t.ex. förändringar i ansluten grundvattenförekomst, fragmentering och minskade populationer av karaktäristiska och typiska arter.

Bevarandemål

Arealen 9180 ädellövskog i branter ska vara minst 8,2 hektar. Skogen ska i huvudsak formas av naturliga störningar och intern dynamik. Småskaliga naturliga processer, t. ex. trädens föryngring, åldrande och avdöende samt omkullfallna träd och luckbildning, liksom periodvisa omvälvande störningar, t.ex. insektsangrepp, översvämning, stormfällning, skred eller bete ska påverka dynamik och struktur. Hydrologin och näringsstatusen ska vara ostörd och naturlig. Ädellövträd ska prägla naturtypen. Det ska finnas gamla träd och föryngring av nya träd som efterträdare av följande trädarter: alm och lind (rikligt förekommande), ask, lönn och ek (tämligen allmänt förekommande). Trädsiktet ska vara olikåldrigt och flerskiktat. Det ska finnas allmänt- riklig förekomst av gamla träd. Det ska också finnas en allmän- riklig förekomst av död ved i olika former inklusive levande träd med döda träddelar och gamla träd med grov bark, skador, håligheter, mulm eller döda delar av karaktärsarterna lind och alm men även av ek som är viktig för t.ex. den hotade svarta guldbaggen. Gran ska inte tillåtas ta överhanden eller skada de biologiskt gamla och värdefulla träden i området. Främmande trädarter ska inte finnas i området. Det ska finnas allmänt-rikligt med typiska arter av lavar och mossor som t.ex. lunglav, örtlav, blylav, piskbaronmossa, grov baronmossa, fällmossa, klippfrullania, platt fjädermossa och grov fjädermossa.

Bevarandeåtgärder

Bortröjning av gran vid behov. Se bevarandeåtgärderna för området på områdesnivå.

Bevarandetillstånd

Bevarandetillståndet är gynnsamt för naturtypen i området.

9190 - Näringsfattig ekskog

Areal: 13 ha. Arealen fastställd i regeringsbeslut

Beskrivning

I Gustafsberg- Korpberget består naturtypen dels av stora ekar men mestadels av krattekskog. På vissa ställen förekommer även inslag av tall. Fältskiktet är av ris- och ormbunkstyp med bl.a. gullris, skogssallat, bergslok och vårfryle. Naturtypen förekommer i de centrala delarna av Korpbergets naturreservat och i större delen av det delområde som återfinns inom Emaus naturreservat. Flera av ekarna är gamla och biologiskt mycket värdefulla. Området hyser också en värdefull kryptogamflora. Förutom de 13 hektar som håller naturypsklass finns också drygt 3 hektar med utvecklingsmark som på sikt bör utvecklas till denna naturtyp.

Generellt sett utgörs naturtypen av ekskog på näringsfattiga sura, sandiga och podsolerade jordar och morän som är torr-frisk, i vissa fall blöt. Trädskiktets krontäckningsgrad är mellan 30 - 100% och domineras av ek. Ibland är träden senvuxna, låga och knotiga och kan bilda så kallad krattekskog. Skogen ska vara eller i en relativt nära framtid kunna bli naturskog. Det ska finnas gamla träd, död ved och skogen ska vara i ett sent eller relativt sent successionsstadium. Ostörd hydrologi och naturlig näringsfattig status är viktigt för naturtypen. Skogen ska i första hand lämnas för fri utveckling men det kan ibland vara nödvändigt att göra kompenserande åtgärder som exempelvis friställning av gamla spärrgreniga ekar för att förlänga livslängden samt luckhuggning för att gynna ekföryngring.

Naturtypen är känslig för faktorer som stör den skogliga kontinuiteten och den naturliga dynamiken. Den är också känslig för förändringar i hydrologin som t.ex. förändringar i ansluten grundvattenförekomst, fragmentering och minskade populationer av karaktäristiska och typiska arter.

Bevarandemål

Arealen 9190 Näringsfattig ekskog ska vara minst 13 hektar. Ytterligare 3 hektar utvecklingsmark finns, som på sikt bör utvecklas till denna naturtyp. Skogen ska i huvudsak formas av naturliga störningar och intern dynamik. Småskaliga naturliga processer, t. ex. trädens föryngring, åldrande och avdöende samt omkullfallna träd och luckbildning, liksom periodvisa omvälvande störningar, t.ex. insektsangrepp, översvämning, stormfällning, brand eller bete ska påverka dynamik och struktur. Hydrologin och näringsstatusen ska vara ostörd och naturlig. Ek ska präglade naturtypen. Det ska finnas gamla ekar och föryngring av ek som efterträdare. Trädskiktet ska vara olikåldrigt och flerskiktat. Det ska finnas följande strukturer/substrat: gamla träd (allmänt förekommenade); död ved i olika former inklusive levande träd med döda trädeldar (allmänt förekommande). Gran ska inte tillåtas ta överhanden eller skada de biologiskt gamla och värdefulla träden i området. Främmande trädarter ska inte finnas i området. Det ska finnas allmänt-rikligt med typiska arter av lavar som tex glansfläck, rostfläck, lunglav och bårdlav. Det ska även finnas enstaka typiska arter av kärllväxter, mossor och svampar som tex fällmossa och rutsinn.

Bevarandeåtgärder

- I området förekommer två partier med gran och ett med bok vilka bör avverkas i enlighet med den föreslagna skötselplanen.

Se även beskrivna bevarandeåtgärder på områdesnivå.

Bevarandetillstånd

Bevarandetillståndet för naturtypen i området är inte gynnsamt men bedöms bli det på sikt om konkurrerande gran och bok hålls undan och naturtypen i övrigt får utvecklas fritt.

Dokumentation

Artportalen www.artportalen.se 2015-12

Envall, K., Smålander, A. 1987: Inventering av ädellövskog, Uddevalla kommun. Länsstyrelsen i Göteborgs och Bohus län. 1988:4.

Länsstyrelsen i Göteborgs och Bohus län. 1980: Beslut om naturvårdsområdet Gustavsberg 1980-02-01.

Länsstyrelsen i Göteborgs och Bohus län. 1979: Natur i Göteborgs och Bohus län. Norra och mellersta delen. Del 1.

Länsstyrelsen i Göteborgs och Bohus län. 1967: Skötselplan för naturreservatet Emaus. Beslut 1967-06-28.

Länsstyrelsen i Göteborg och Bohus län. 1988: Skötselplan för naturreservatet Korpberget. Beslut 1988-01-07.

Länsstyrelsen i Göteborgs och Bohus län. Våtmarker i Göteborg och Bohus län.

Länsstyrelsen Västra Götalands län. 2005. Skötselplan för Emaus, Korpbergets och Gustafsbergs naturreservat.

Naturvårdsverkets vägledning för Natura 2000-naturtyper och Natura 2000-arter som förekommer i Sverige. www.naturvardsverket.se/Stod-i-miljoarbetet/Vagledning/Natura-2000/ 2015-12

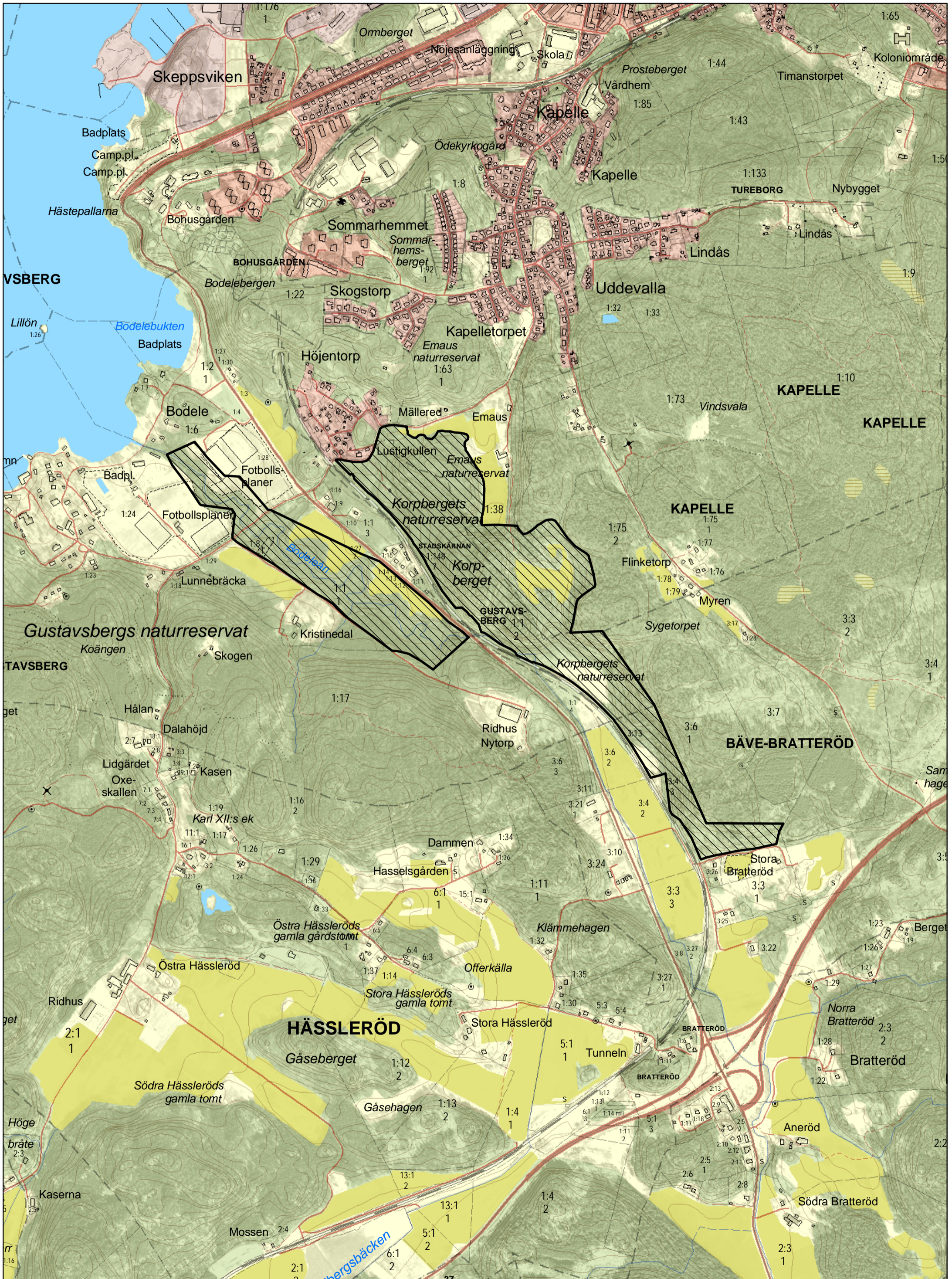
Skogsbruksplan Gustavsberg 1:1. Avser perioden 2000-2009. Forest Maps G. Glesåen AB.

Bilagor

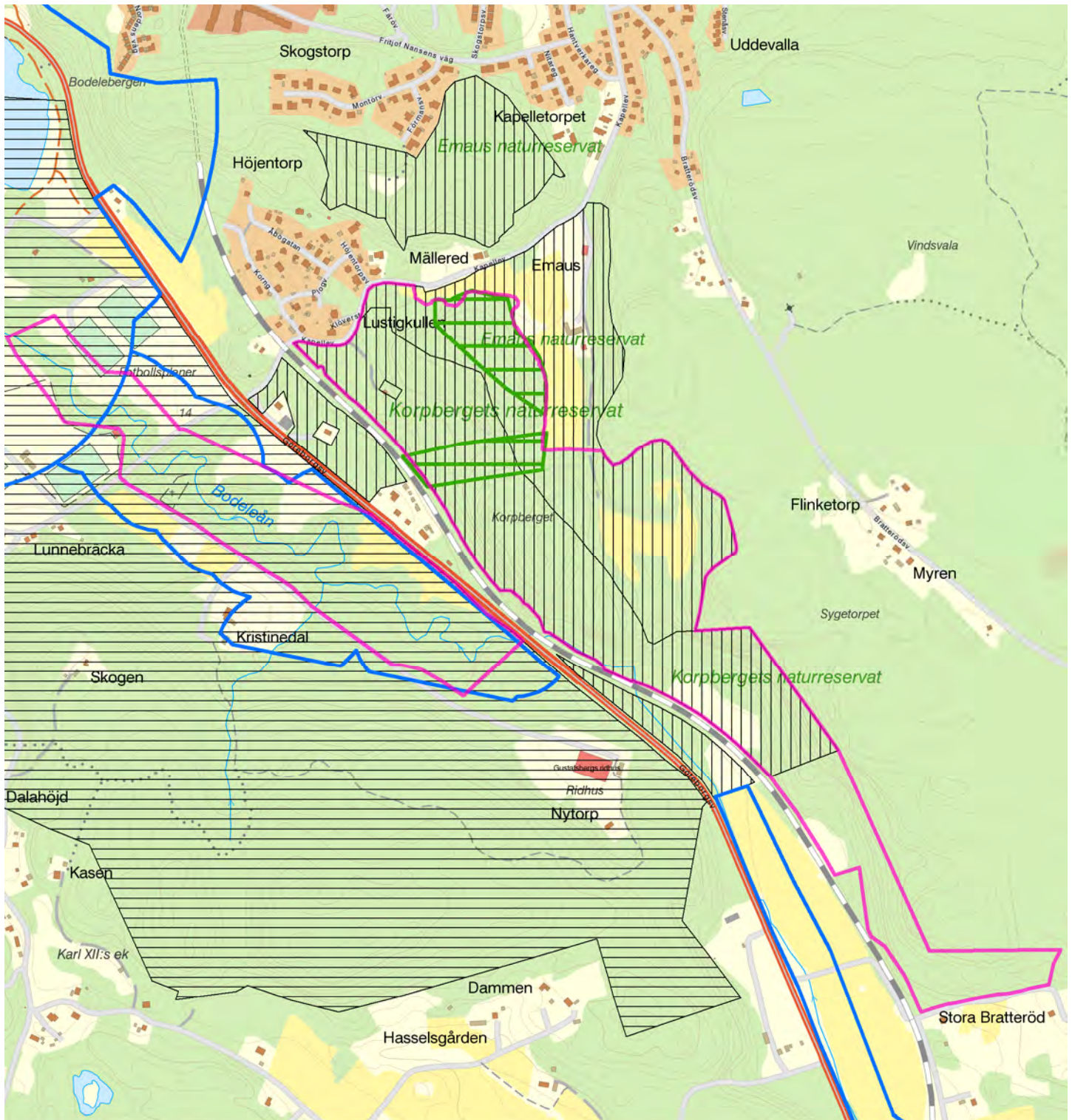
Bilaga 1. Karta med avgränsning av Natura 2000-området

Bilaga 2. Karta med Naturskydd

Bilaga 3. Naturtypskarta



Bilaga 2 Karta med naturskydd



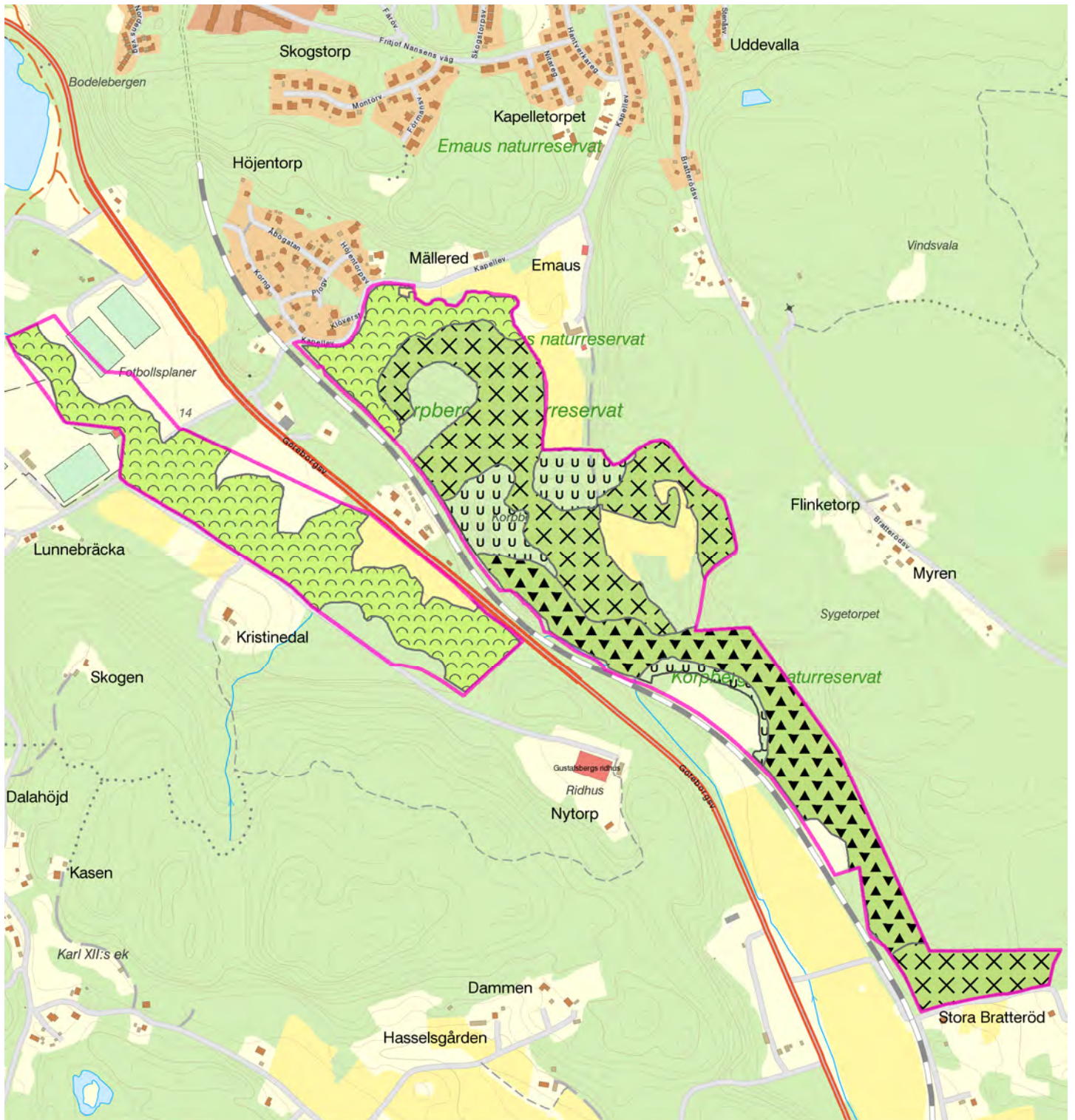
Natura 2000-området, Gustavsberg-Korpberget SE0520161 Uddevalla kommun



- Natura 2000 Habitatdirektiv
- Landskapsbildsskydd
- Strandskydd
- Naturreservat
- Naturvårdsområde

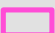

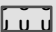

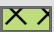

Skala (i A4): 1:10 000





Natura 2000-naturtypskarta, Gustavsberg-Korpberget SE0520161 Uddevalla kommun



- | | | |
|---|--|---|
|  Natura 2000 |  9180 - Ädellövskog i branter |  Utvecklingsmark, icke Natura-naturtyp |
|  Habitatdirektivet |  9190 - Näringsfattig ekskog | |
|  9020 - Nordlig ädellövskog | | |

Skala (i A4): 1:10 000

