



Sändlista

Beslut om naturreservat för Djuptjärnkullen i Åsele kommun

(3 bilagor)

Beslut

Länsstyrelsen beslutar med stöd av 7 kap 4 § miljöbalken (1998:808) att det område som redovisas på bifogad karta, bilaga 1, ska vara naturreservat.

Med stöd av 3 § förordningen (1998:1252) om områdesskydd fastställer länsstyrelsen bifogad skötselplan, bilaga 2.

Administrativa uppgifter

Namn	Djuptjärnkullen
Nummer	2402262
Reg-DOS id	2030709
Natura 2000	-
Kommun	Åsele
Län	AC
Lägesbeskrivning	Ca 30 km OSO Åsele, ekokarta 21H 0i Mittkoordinat (RT90, 2,5 gon V): 1593905, 7102227
Naturgeografisk region	30 a, Norrlands vågiga bergkullterräng med mellanbore- ala skogsområden
Gräns	Se beslutscharta
Ägarkategori	Naturvårdsverket
Fastigheter	Ytterrissjö 1:35 (fastighetsbildning pågår)
Förvaltare	Länsstyrelsen i Västerbottens län
Totalareal	67 ha
Skyddad areal produktiv skog	59 ha

Syftet med reservatet

Syftet med säkerställande och skötsel av Djuptjärnkullens naturreservat är att bevara värdefulla naturmiljöer såsom lövrika gran- och barrblandsnaturskogar samt gamla skiktade tallskogar. Syftet nås genom att naturliga processer ska tillåtas fortgå ostört samt genom naturvårdsbränning. Naturskogsstrukturer som skiktning, död ved och gamla grova träd ska finnas i gynnsam omfattning. Typiska växt- och djursamhällen och arter inom området ska ha ett gynnsamt tillstånd. Friluftsliv som grundar sig på allemansrätten ska kunna bedrivas i hela reservatet och besökare ska kunna se och uppleva områdets typiska naturmiljöer och arter. Utöver friluftsliv, ska reservatet även kunna nyttjas för naturstudier, undervisning samt forskning.

Naturresevatets prioriterade syften enligt miljöbalken är att:

- Bevara värdefulla naturmiljöer

Motiv för beslutet

Djuptjärnkullens naturreservat består av bergen Höverkullen och Djuptjärnkullen med en mellanliggande djup och trång dalgång där den lilla Djuptjärnen ligger vackert inklämd. Hela området ligger ovanför högsta kustlinjen på mellan 370 – 500 meter över havet. Reservatets skogar består huvudsakligen av olika typer av lövrika barrnaturskogar. Merparten verkar ha uppkommit efter en brand i mitten av 1800-talet. Framförallt i branta sydlägen förekommer även mindre områden med gamla skiktade tallnaturskogar. En lång rad sällsynta och hotade arter har hittats inom området, exempelvis: dvärgbägarlav, liten aspgelélav, ringlav, rödbrun blekspik, doftskinn, fläckporing, gammelgransskål, gräddporing, gränsticka, nordtagging, stjärntagging, stor aspticka, urskogsporing, vedtrappmossa, tretåig hackspett och dyster svävfluga.

Områden med naturskog blir allt mer sällsynta i länet och att bevara dessa kvarvarande fragment av det ursprungliga skogslandskapet är avgörande för att bevara dess ursprungliga flora och fauna. Inom den naturgeografiska region (30 a) där Djuptjärnkullen är beläget utgör arealen skyddad naturskog endast 0,4 % av den totala skogsmarksarealen. Djuptjärnkullen ligger dessutom i en trakt med flera andra värdefulla lövrika naturskogar vilket ytterligare förstärker områdets bevarandevärde. Området har vidare stor betydelse för flera sällsynta och hotade arter som är helt beroende av gamla naturskogor. Reservatet är så stort att dess nuvarande karaktär kan bevaras och på sikt även utvecklas.

Länsstyrelsen bedömer att området är prioriterat enligt de nationella och regionala strategierna för skydd av skog. I och med detta beslut om naturreservat så skyddas 59 hektar produktiv skogsmark med höga naturvärden. Skyddet av detta område bidrar därför till målpuppfyllelsen av miljömålet levande skogar.

Länsstyrelsen bedömer att skogsbruk och andra arbetsföretag eller anläggningar ej går att förena med bevarande av områdets värden. Området är viktigt för bevarande av den biologiska mångfalden. Därför är detta, enligt länsstyrelsens uppfattning, ett område som i enlighet med miljöbalkens 1 kap 1 § bör skyddas i form av naturreservat enligt 7 kap 4 §.

Länsstyrelsen bedömer att de positiva effekterna för bevarandet av den biologiska mångfalden och för allmänheten är stora och överväger de negativa effekterna som orsakas av inskränkningarna i markanvändning. Vid avvägning enligt 7 kap 25 § har länsstyrelsen funnit att föreskrifterna inte går längre än vad som krävs för att syftet ska uppnås.

Ärendets beredning

Djuptjärnkullens höga naturvärden uppmärksammades i samband med den s.k. Stats- och Urskogsinventeringen 2004. I den kategoriseringsrapport av skyddsvärda statliga skogar på Sveaskogs markinnehav som färdigställdes under 2005 klassades Djuptjärnkullen som ett område som Sveaskog skulle hantera enligt sin egen miljöpolicy.

Under våren 2007 meddelade Sveaskog objektet Djuptjärnkullen berördes av en planerad fastighetsaffär. Sveaskog tänkte avstycka och sälja av det område där Djuptjärnkullen var beläget, men gav länsstyrelsen möjlighet att först undersöka om området kunde vara prioriterat för reservatsskydd. Då området utgjorde en central värdekärna inom en utpekad värde-trakt bestämde vi oss för att titta närmare på objektet. Efter ett fältbesök i området i april 2007 konstaterade vi att området höll reservatsklass. En ca 2 hektar stor nyckelbiotop på privatskogsbrukets mark som låg i direkt anslutning till objektet inkluderades även i reservatsförslaget. Då vi ansåg området prioriterat för formellt skydd ansökte vi till naturvårdsverket om medel för att skydda området. Naturvårdsverket tillstyrkte i augusti 2007 att medel fanns och att länsstyrelsen kunde påbörja förhandlingar med berörd markägare med syfte att bilda naturreservat av området. Länsstyrelsen har sedan besökt området vid ytterligare ett par tillfällen för att samla in ytterligare underlag om områdets naturvärden.

Länsstyrelsen tog i augusti 2007 kontakt med den enskilde markägaren för att informera om länsstyrelsens planer på ett reservat. Därefter har värdering av marken genomförts och staten har sedan förhandlat med markägarna om ersättning. I januari 2012 var förhandlingarna avslutade med bägge markägaren och avtal upprättadats där staten köper marken.

Ett förslag till beslut om naturreservat för Djuptjärnkullen sändes på remiss till berörda sakägare 2012-05-10. I sitt remissvar har Åsele kommun framfört att det med hänsyn till att skogsnäringen är av stor vikt för arbetstillfällena i kommun inte bör inrättas fler naturreservat inom kommunen. Övriga remissinstanser har antingen tillstyrkt reservatsförslaget eller avstått från att yttra sig. Då området i fråga är prioriterat för skydd enligt både nationella och regionala skyddsstrategier och vi dessutom bedömer att det inte föreligger några konflikter med andra samhällsintressen i området har Länsstyrelsen valt att inte tillmötesgå önskemålen i Åsele kommuns remissvar.

Reservatsföreskrifter

För att trygga ändamålet med reservatet förordnar Länsstyrelsen att nedan angivna föreskrifter samt vård- och förvaltningsbestämmelser ska gälla.

Föreskrifterna ska inte utgöra hinder för de åtgärder som behövs för att nå syftet med reservatet och som anges i den till detta beslut hörande skötselplanen.

Föreskrifter om inskränkningar i rätten att använda mark- och vattenområden inom reservatet (7 kap 5 § miljöbalken)

Det är förbjudet att

1. uppföra byggnad eller annan anläggning,
2. anlägga väg, mark- eller luftledning,
3. bedriva täkt eller annan verksamhet som förändrar marktopografi, yt- eller dräneringsförhållanden som att gräva, plöja, spränga, borra, schakta, dika, dikesrensa, dämna, dränera, utfylla, tippa, dumpa eller anordna upplag,
4. fälla eller på annat sätt skada levande eller döda träd och buskar, upparbeta vindfällan, ta frö eller vidta någon skogsbruks- eller skogsvårdsåtgärd,
5. plantera in för trakten främmande djur- eller växtart,
6. framföra motordrivna fordon, med undantag för uttransport av fälld älg eller björn vid jakt och för snöskoterkörning på snötäckt, väl tjälad mark eller is,
7. släppa ut eller sprida gifter, vådliga ämnen, bekämpningsmedel, kalk eller växtnäringssmedel,

Föreskrifter om förpliktelse för fastighetsägare och/eller annan sakägare att tåla visst intrång (7 kap 6 § miljöbalken)

Markägare och innehavare av särskild rätt till marken förpliktigas att tåla att följande anordningar utförs och åtgärder vidtas för att tillgodose syftet med reservatet.

1. utmärkning av reservatet,
 2. uppsättning av informationstavlor,
 3. skötselåtgärder enligt fastställd skötselplan,
 4. undersökningar och övervakning av områdets växt och djurarter.
-

Föreskrifter om rätten att färdas och vistas i, samt om ordningen i övrigt,
inom reservatet (7 kap 30 § miljöbalken)

Det är förbjudet att

1. framföra motordrivet fordon, med undantag för snöskoterkörning på snötäckt, väl tjälad mark eller is,
2. störa djurlivet, t ex genom att klättra i boträd eller medvetet uppehålla sig närmare rovfågelbo, lya eller gryt än 100 m,
3. göra åverkan på mark- eller växtlighet, döda, stående och liggande träd inräknade,
4. uppsätta tavla, plakat, affisch, skylt, inskrift och därmed jämförbar anordning.

Upplysningar

Länsstyrelsen vill erinra om att utöver reservatsföreskrifterna gäller även andra lagar, förordningar, och föreskrifter för området.

Länsstyrelsen kan med stöd av 7 kap 7 § miljöbalken medge dispens från meddelade föreskrifter om det finns särskilda skäl.

Enligt 29 kap 8 och 9 §§ miljöbalken gäller bland annat att brott mot föreskrift som meddelats enligt 7 kap 5 och 30 §§ miljöbalken kan medföra straffansvar. Har någon vidtagit åtgärd i strid med meddelad föreskrift, kan Länsstyrelsen enligt 26 kap 9 och 14 §§ miljöbalken vid vite förelägga om rättelse.


Birgitta Heijer


Andreas Garpebring

Bilagor

1. Beslutskarta
2. Skötselplan
3. Hur man överklagar

Sändlista

Åsele kommun, Plan & Miljö, Box 200, 910 60 ÅSELE

Lantmäterimyndigheten i AC-län, Box 3044, 903 02 UMEÅ

Riksantikvarieämbetet, Box 5405, 114 84 STOCKHOLM

SGU, Uppsala, Box 670, 751 28 UPPSALA

Skogsstyrelsen, Box 50123, 973 24 LULEÅ

Vilhelmina norra sameby c/o Karin Baer, Lappudden, 910 94 DIKANÄS

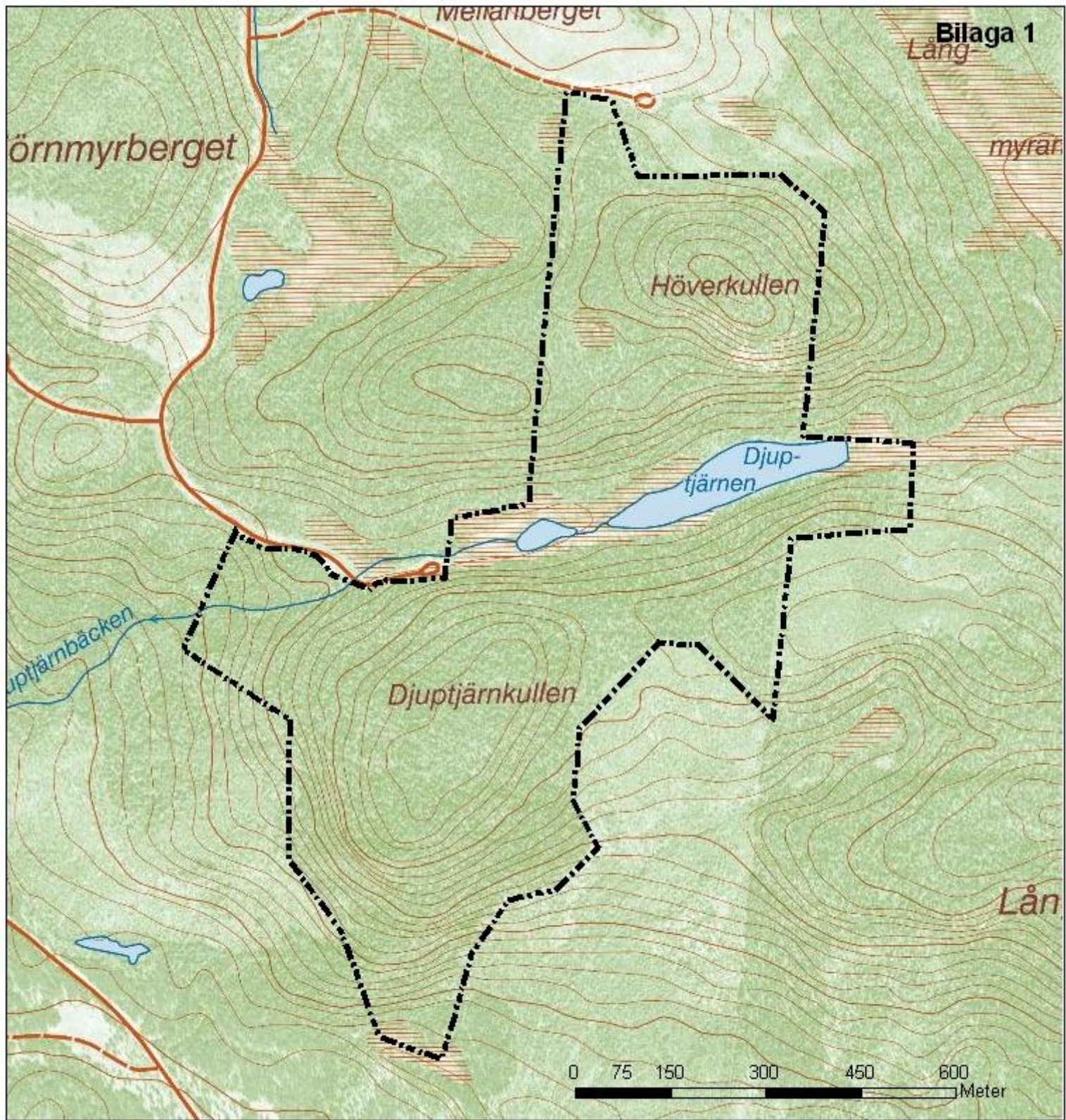
Sveaskog, Box 71, 921 22 LYCKSELE

Michael Gavelin, Ytterrissjö 112, 910 60 ÅSELE

Naturskyddsföreningen i Västerbotten c/o Ingegerd Saarinen,

Karlgårdsvägen 1, 931 62 SKELLEFTEÅ

Naturvårdsverket




Naturresevat

Djuptjärnkullen

Åsele kommun

Västerbottens län

Dnr 511-8752-2011

 Gräns för naturresevat





Länsstyrelsen
Västerbottens län

Bilaga 2. till ”Beslut om naturreservat för Djuptjärnkullen”.

Förslag till
SKÖTSELPLAN

Datum
2012-08-20

Ärendebeteckning
511-8752-2011
(511-9163-2007)
Arkivbeteckning
2402262

1(11)

SKÖTSELPLAN FÖR NATURRESERVATET DJUPTJÄRNKULLEN I ÅSELE KOMMUN



Foto: Andreas Garpebring/Länsstyrelsen

Länsstyrelsen i Västerbottens län
Storgatan 71B
901 86 Umeå
Växel: 090-10 70 00

1. Syftet med säkerställande och skötsel

Syftet med säkerställande och skötsel av Djuptjärnkullens naturreservat är att bevara värdefulla naturmiljöer såsom lövrika gran- och barrblandsnaturskogar samt gamla skiktade tallskogar. Syftet nås genom att naturliga processer ska tillåtas fortgå ostört samt genom naturvårdsbränning. Naturskogsstrukturer som skiktning, död ved och gamla grova träd ska finnas i gynnsam omfattning. Typiska växt- och djursamhällen och arter inom området ska ha ett gynnsamt tillstånd. Friluftsliv som grundar sig på allemansrätten ska kunna bedrivas i hela reservatet och besökare ska kunna se och uppleva områdets typiska naturmiljöer och arter. Utöver friluftsliv, ska reservatet även kunna nyttjas för naturstudier, undervisning samt forskning.

Naturreservatets prioriterade syften enligt miljöbalken är att:

- Bevara värdefulla naturmiljöer

2. Beskrivning av naturreservatet

2.1 Administrativa uppgifter

Namn	Djuptjärnkullen
Nummer	2402262
Reg-DOS id	2030709
Natura 2000	-
Kommun	Åsele
Län	AC
Lägesbeskrivning	Ca 30 km OSO Åsele, ekokarta 21H 0i Mittkoordinat (RT90, 2,5 gon V): 1593905, 7102227
Naturgeografisk region	30 a, Norrlands vågiga bergkullterräng med mellanboreala skogsområden
Värdetrakt	23. Mesjöliden, gran
Bränningstrakt	-
Gräns	Se beslutskarta
Ägarkategori	Naturvårdsverket
Fastigheter	Ytterrissjö 1:35 (fastighetsbildning pågår)
Förvaltare	Länsstyrelsen i Västerbottens län
Totalareal	67 ha
Skyddad areal produktiv skog	59 ha

2.2 Naturtyper inom området

Naturtypsindelning ¹		Areal (ha)
Tallskog	Tallskog av lavtyp (2.1.1.1)	1,2 ha
	Tallskog av lingonristp (2.1.1.4)	21,1 ha
Granskog	Granskog av blåbärsristyp (2.1.2.1)	32,1 ha
	Granskog av lågornbunkstyp (2.1.2.2)	2,0 ha
	Sumpgranskog av ristyp (2.1.2.3)	1,6 ha
	Granskog av lågörttyp (2.1.2.4)	3,0 ha
Våtmark	Tallkärr av koltstarrstyp (3.2.1.1)	0,4 ha
	Fattigkärr av tuvullstyp (3.2.3.1)	1,5 ha
	Fattigkärr av starrstyp (3.2.4.1)	1,7 ha
Vatten	Sötvatten av gul näckrostyp (6.2.1.3)	2,5 ha

¹Naturtypsindelning enligt *Vegetationstyper i Norden, 1994* (se bilaga 2).

Naturtypsindelning ²		Areal (ha)
Skog	Västlig taiga(9010)	53,1 ha
	Örtrik granskog (9050)	2,5 ha
	Övrig skogsmark (9900)	5,4 ha
Våtmark	Öppna svagt välvda mossar, fattiga och intermediära kärr och gungflyn (7140)	3,2 ha
	Skogklädd våtmark (91D0)	0,4 ha
Vatten	Dystrofa småvatten och vattenmosaiker (3160)	2,5 ha

²Naturtypsindelning enligt basinventering av skyddad natur, *rådets direktiv 92/43 EEG av den 21 maj 1992 om bevarande av livsmiljöer samt vilda djur och växter* (se bilaga 3).

2.3 Beskrivning av reservatet

Djuptjärnkullen ligger ca 25 km sydost om Åsele, mellan byarna Svedjan och Ytter-Rissjö. Reservatet består av bergen Höverkullen, Djuptjärnkullen och den nordostligaste delen av Långberget. Bergen utgör de högsta punkterna på vattendelaren mellan Kvällån och Över/Ytter-Rissjön i Flärkåns vattensystem. Terrängen inom reservatet är mestadels dramatisk, med gott om småbranter och lodytor, stora block och branta sluttningar. En djup och välmarkerad dalgång skär rakt genom reservatet i öst-västlig riktning, mitt mellan Höverkullen och Djuptjärnkullen. I dalbotten ligger den långsmala djuptjärnen samt ytterligare en mindre tjärn vackert inbäddade och omgivna av en smal remsa med myrmark. Mot väster övergår myrområdet i Djuptjärnbäckens bäckravin. Reservatet avvattnas via Djuptjärnbäcken till Kvällån, som är ett biflöde till Ångermanälven. Höjdskillnaden varierar från 360 meter över havet i reservatets sydspets, till strax över 500 meter på toppen av Höverkullen.

Berggrunden inom reservatet består av den för inlandet helt dominerande Revsundsgraniten. Reservatet ligger på främre sidan i isrörelseriktningen av en s.k. drumlinoid storform, alltså ett stort berg med valryggsform. Bland jordarterna dominerar morän, med delvis ett tunt jordtäckte. I sydligaste hörnet av reservatet övergår jordarten till isälvsmaterial, som omger Kvällån nere i dalgången.



Översiktskarta Djuptjärnkullens naturreservat

Skogarna inom Djuptjärnkullens naturreservat har en varierande karaktär; i området återfinns allt från högvuxna och virkesrika tallskogar till glesa och lågproduktiva höjdlägesskogar med gran och björk. Ett gemensamt drag för alla reservatets skogar är den tydliga brandpåverkansgraden. Brandspår förekommer allmänt i hela reservatet, främst i form av kolade stubbar. Men även brandljud på levande tallar, liksom på enstaka gamla granar vittnar om brandens härjningar i området. Det genomgående höga lövinslaget av gamla sälgar och björkar kan också kopplas till områdets brandhistorik. Den senaste branden inom reservatet torde ha ägt rum någon gång under 1800-talets senare hälft. Branden var troligen mycket omfattande och merparten av den skog som idag står i reservatet har uppkommit efter denna brand.

På bergens toppar och nordsluttningar växer en gles och luckig grandominerad barrblandskog med stort lövinslag av glasbjörk, sälg och asp. Många av lövträden är rejält gamla och merparten av björken håller på att dö bort. Här och var finns inslag av tallöverståndare på uppemot 300 till 350 år, liksom enstaka granar på drygt 200 till 250 år. Merparten av beståndet är dock betydligt yngre, mellan 100 och 150 år. Huvuddelen av de grandominerade bestånden är lågproduktiva och speciellt på Höverkullens nordsluttning utgörs skogen av ett så kallat restbestånd efter omfattande plockhuggning. Skogen är här mycket gles och lågvuxen, men med inslag av mycket gamla, grova och knotiga tallar. Överlag är det ganska ont om död barrved i de glesa och lågproduktiva bestånden. Död björkved förekommer däremot allmänt. Granlågor

av i olika nedbrytningsklasser påträffas glest över hela området, med smärre koncentrationer i fuktsvackor och mer produktiva delar. I den nedre delen av Höverkullens sluttning, ovanför Djuptjärnen, finns ett utströmningsområde där grundvattnet kommer i dagen. Här finns en örtrik markflora med gott om lågörter som harsyra, linnea, stenbär och hultbräken. I detta område är skogen grandominerad, högre och grov. Merparten av granarna är bara strax över 100 år gamla. Trots detta är det gott om grov död ved i området, både i form av stående grantorror och grova lågor. Det finns även ett allmänt inslag av grova lövträd i sluttningen, och grova lågor av både asp, sälg och glasbjörk påträffas med jämna mellanrum.

På Djuptjärnkullens sydsluttning är skogen talldominerad och till största delen högproduktiv. Här finns det gott om mycket grov och högre tall, flera med en dbh på över 40 cm och en höjd på över 25 meter. Skogen på Höverkullens sydsluttning är även den talldominerad, men här är marken mager och stenbunden, med gott om slutande, kala hållor. Skogen är här följlaktligen också mycket mager och lågvuxen. Inslaget av gran och löv varierar inom tallskogarna, i synnerhet lövet är i vissa partier rikligt förekommande med både gamla döende glasbjörkar och mindre aspkloner med grov gammal asp. Beståndsåldern för tallen ligger i allmänhet på knappt 150 år på Djuptjärnkullen och drygt 100 år på Höverkullen, men fläckvis finns det allmänt inslag av ca 200 årig tall, och i de brantaste partierna på bägge bergen finns det även rätt gott om upp till 300 åriga tallöverståndare. Tillgången på död ved varierar något inom de talldominerade bestånden, i de mer produktiva delarna finns det ofta rätt allmänt med klenare, färsk död ved av tall och björk. Gamla grova lågor och/eller torrträd förekommer dock sparsamt. Bitvis finns dock en hel del lumpade gamla tallågor med imponerande dimensioner. Även gamla, idag nästan helt mossöverbuxna tallrotvältor med spår av den senaste branden kan hittas med jämna mellanrum inom både de tall- och grandominerade delarna av reservatet. Mindre partier av reservatet utgörs av yngre, täta och ogallrade lövrika granskogar på drygt 100 år, hårt plockhuggna granskogar utan överståndare samt en del glesa och luckiga tallskogar på ca 80 - 120 år med mycket få överståndare.

I reservatets centrala del ligger två mindre klarvattensjöar, Djuptjärnen och väster om denna en mindre namnlös tjärn. Tjárnarna avvattnas via en mindre skogsback, Djuptjärnbäcken, som rinner åt sydväst mot Kvällån/Ångermanälvens vattensystem. Den närmaste omgivningen kring tjárnarna utgörs av myrar med i huvudsak fattig starrvegetation. Längs norra och östra kanten av Djuptjärnen bidrar utströmmande grundvatten till en bitvis mer näringsrik myrvegetation med bland annat blåtåtel och purpurvitmossa.

Djuptjärnkullens karaktär av naturskogsartade, äldre barrskogar med stort lövinslag gör området gynnsamt för växter och djur som är beroende av exempelvis gamla grova lövträd, död ved och skiktade gamla brännor. En lång lista med sällsynta och ovanliga arter har påträffats inom reservatet, dels i samband med länsstyrelsens och skogsstyrelsens egna inventeringar i området, dels av den ideella naturvården som besökt området under sommaren 2007. Hänglavstillgången är synnerligen god i större delen av reservatet, och speciellt de grandominerade bestånden är helt draperade i garnlav (*Alectoria sarmentosa*) och *Bryoria*-arter. På de gamla sälgarna finns ofta en riklig påväxt av arter som lunglav (*Lobaria pulmonaria*) och olika njurlavar

(*Nephroma spp.*). Även asparna i området har en välutvecklad lavflora med bland annat fynd av den sällsynta lilla aspgelélaven (*Collema curtisporum*). I en grandominerad sänka söder om Höverkullens sydbrant finns ett fynd av den i regionen mycket sällsynta ringlaven (*Evernia divaricata*), ett av mycket få moderna fynd i länet. I samband med Naturskydsföreningens besök i området 2007 hittades dessutom ett flertal mycket ovanliga vedsvampar knutna till tall inom reservatet. Mest anmärkningsvärt är hela fyra olika fynd av den strakt hotade urskogsporingen (*Antrodia infirma*). Men även fyra fynd vardera av gräddporing (*Skeletocutis lenis*) och fläckporing (*Antrodia albobrunnea*) förtjänar ett särskilt omnämnande. I samband med en inventering kopplad till åtgärdsprogrammet för äldre död tallved påträffades den sällsynta parasitiska svävflugan dyster svävfluga (*Villa oculta*) i strandkanten till Djuptjärnen. Fyndet utgör det första för Åsele lappmark och tillika blott det andra i Västerbottens län. En sammanställd lista över intressanta och ovanliga arter som hittats inom reservatet presenteras i bilaga 1.

Inga kända formlämningar eller fasta kulturminneslämningar förekommer inom reservatet. Merparten av reservatets skogar bär dock spår av äldre tiders nyttjande av skogsmarken. Bitvis förekommer gamla dimensionsavverkningsstubbar från senare delen av 1800-talet. Djuptjärnkullens naturreservat ligger precis norr om ett riksintresse för rennäringen, som både omfattar ett kärnområde för Vinterbete samt två renflyttningsleder. Området har följaktligen också nyttjats av renskötseln under lång tid.

Djuptjärnkullen är främst ett lokalt friluftsområde och används för jakt, svamp- och bärplockning.



Djuptjärnen. Foto: Andreas Garpebring/Lst

3. Skötselområden för naturvärden med bevarandemål och åtgärder

Reservatet är indelat i 3 skötselområden med utgångspunkt från de övergripande naturtyperna i området samt den skötsel som ska genomföras inom respektive naturtyp (bilaga 3). För varje skötselområde redovisas ett antal mätbara bevarandemål. Skötselområdets bevarandetillstånd anses gynnsamt när dessa bevarandemål är uppnådda.

3.1 Skötselområde 1, brandpräglad skog, areal 50 ha

Skötselområdet består i huvudsak av olika typer av barrblandskogar med relativt stort inslag av gamla lövträd och med gott om äldre brandspår (bilaga 4, delområde 1). Huvuddelen av skötselområdets skogar utgörs redan idag av naturskogsartade skogar med god skiktning, gamla träd och död ved. Merparten av skötselområdet hyser stort inslag av äldre gran och terrängförhållandena är bitvis dramatiska med flera branta partier och stora höjdskillnader. Kombinationen av vissa grannaturvärden och att området är tekniskt svårt att naturvårdsbränna innebär att området tills vidare är lågt prioriterat för naturvårdsbränning. Naturvårdsbränning ska enbart genomföras om bra avgränsade delområden kan identifieras, där det är tekniskt möjligt att utföra en bränning utan omfattande förberedande ingrepp. Detta innefattar även att en spontan brand kan tillåtas fortgå om detta bedöms acceptabelt ur säkerhetsskäl. För att säkerställa långsiktig överlevnad av de hotade och ovanliga arterna urskogsporing och liten aspgelélav ska mindre ingrepp som gynnar dessa rter kunna utföras. Vid en revision av skötselplanen bör man på ett tydligt sätt ta förnyad ställning till vilka delar av skötselområdet som ska lämnas för fri utveckling, naturvårdsbrännas eller om man ska utföra brandefterliknande åtgärder.

Det är gynnsamt tillstånd när följande bevarandemål är uppnådda:

- arealen brandpräglad naturskog uppgår till 50 ha
- arterna liten aspgelélav och urskogsporing har gynsam bevarandestatus i området

Skötselåtgärder

I huvudsak inga åtgärder. Naturvårdsbränning kan komma att ske inom mindre delar av skötselområdet om detta bedöms tekniskt möjligt. Även artinriktad skötsel för att gynna urskogsporing och liten aspgelélav ska kunna genomföras i skötselområdet. För urskogsporingen handlar det om att brandskada och eventuellt även fälla enstaka grövre tallar. För liten aspgelélav handlar det om att se till att yngre gran inte helt skuggar gamla aspar i sköteslområdet.

3.2 Skötselområde 2, skog med interndynamik, areal 11 ha

Skötselområdet består grandominerade skogar på frisk till fuktig mark (bilaga 4, delområde 2). Skötselområdets skogar har sådana mark- eller terrängförhållanden att de sällan har utsatts för skogsbrandens härjningar, och utgörs därför av s.k. brandrefugier. Merparten av skötselområdet utgörs redan i dag av olikåldriga äldre skogar med naturskogsqualitéer såsom äldre träd och död ved. Skötselområdets skogar ska lämnas för fri utveckling, vilket innebär att utvecklingen ska präglas av naturliga processer så som trädens åldrande och döende, stormfällningar, insekters och svampars nedbrytning av ved samt nyetablering av träd i skogen. De arealer skog i skötselområdet som ej utgörs av naturskog i dag ska på sikt och genom frånvaro av mänskliga ingrepp få utvecklas mot ett naturskogsartat bestånd med samma bevaran-

demål som omgivande skogar. Om naturvårdsbränning genomförs i skötselområde 1 kan yttre delar av skötselområdet komma att nyttjas som naturlig brandgräns genom att elden tillåts brinna mot fuktiga delar i skötselområdet.

Bevarandemål

Det är gynnsamt tillstånd när följande bevarandemål är uppnådda:

- arealen naturskog uppgår till 11 ha.

Skötselåtgärder

Inga åtgärder.



Granskog av lågornbunkstyp norr om Djuptjärnen i skötselområde 2.

Foto: A. Garpebring/Lst

3.3 Skötselområde 3, Våtmarker och sötvatten, areal 6 ha

Området består av de bägge Djuptjärnarna samt omgivande, topogena kärr. Ett par små trädbevuxna tällkärr ingår även i skötselområdet (bilaga 4, delområde 3).

Bevarandemål

Det är gynnsamt tillstånd när följande bevarandemål är uppnådda:

- arealen våtmarker och vatten uppgår till 6 ha
- området har en ostörd hydrologi

Skötselåtgärder

Inga åtgärder.

4. Skötselområden för friluftsvärden med mål och åtgärder

Hela reservatet redovisas som ett skötselområde med avseende på friluftsliv och anläggningar (bilaga 5). Besöksfrekvensen till Djuptjärnkullen bedöms få måttlig omfattning. Den förväntade ökningen av besök till följd av reservatsbildningen bedöms inte komma att äventyra områdets naturvärden.

4.1 Skötselområde för Friluftsliv och anläggningar

Det övergripande målet för friluftslivet är att området ska nyttjas utifrån dess naturgivna förutsättningar. Nyttjandet av området som utflyktsmål ska främjas genom att en reservatsentré iordningställs där skogsvägen slutar intill den västra Djuptjärnen. Befintlig vändskiva fungerar som parkeringsplats. Vid entrén placeras en informationsskylt (A1) med information om reservatets naturmiljöer och föreskrifter. Ytterligare en skylt (A3) sätts upp där reservatets norra gräns tangerar en skogsväg. Utifrån behov och tillgängliga resurser kan även en markerad vandringsled anordnas från vändskivan vid reservatsentrén upp till Höverkullens krön, vilken utgör en magnifik utsiktsplats. Med samma förutsättningar kan det anläggas en sittbänk vid nämnda utsiktspunkt. Om förslaget till stig till utkiksplatsen förverkligas behöver allmänhetens tillgång till den skogsväg som leder fram till reservatet säkras genom att staten går in som delägare i vägservitutet. Förslag till placering av informationsskylt och anläggningsförslag, se bilaga 4.

Mål

- Det ska finnas en tydlig entré till reservatet
- Det ska finnas väl underhållna informationsskyltar med beskrivning av naturmiljöer i reservatet, föreskrifter för allmänheten samt en karta

Skötselåtgärder

- Montering av informationsskyltar

5. Övriga anläggningar

Inga övriga anläggningar finns inom reservatet. Skogsbilvägssystemet som leder fram till reservatet är enskilt ägd väg. Ägaren till skogsvägen har rätt att bomma vägen för att förhindra skador på vägen.

6. Nyttjanderätter

Jakt och fiske får bedrivas av respektive rättighetsinnehavare enligt gällande lagstiftning och i enlighet med gällande reservatsföreskrifter.

7. Utmärkning av gränser

Reservatet ska hållas väl utmärkt enligt svensk standard och Naturvårdsverkets anvisningar. Gränserna bör ses över vart 10:e år och målas om vid behov.

8. Sammanställning av skötselåtgärder

Skötselåtgärd	Var	Prioritet ¹
naturvårdsbränning	Se bilaga 3	3
Montering av informationsskyltar	Se bilaga 4	1
Röjning och markering av stig	Se bilaga 4	3
Utsiktspunkt med sittbänk	Se bilaga 4	3

¹Siffran anger prioriteringsordning utfall genomförandet av skötselåtgärderna begränsas av tillgängliga resurser, där 1 är högsta prioritet och 3 lägsta.

9. Uppföljning och tillsyn

Tillsynen av området utförs av naturvårdsförvaltaren och ska dokumenteras skriftligt. Tillsynen innefattar, utöver en besiktning av att reservatsföreskrifterna efterlevs, även alla anläggningar, utmärkningar och skyltar inom reservatet. Uppföljningen ska ske årligen. Brister och fel ska dokumenteras och åtgärdas.

Tillsynen och uppföljningen av reservatet kommer tillsammans att utgöra ett underlag för eventuell revidering av skötselplanen.

9.1 Uppföljning av skötselåtgärder

I samband med att skötselåtgärder utförs ska utgångsläget innan åtgärden, tidpunkt för åtgärd, åtgärdens omfattning och utförande samt uppnått resultat dokumenteras för att möjliggöra en långsiktig uppföljning. Vidare ska även kostnaderna för åtgärderna noteras.

9.2 Uppföljning av bevarandemål

Områdets bevarandemål ska följas upp enligt fastställda metoder för uppföljning av skyddad natur. Uppföljningen kommer att ske utifrån reservatets skötselområden och enligt den indelning i naturtyper för basinventering av skyddad natur som presenteras på kartan i bilaga 2. Indelningen kan komma att ändras efter ytterligare fältbesök i reservatet eller efter att området har flygbildstolkats.

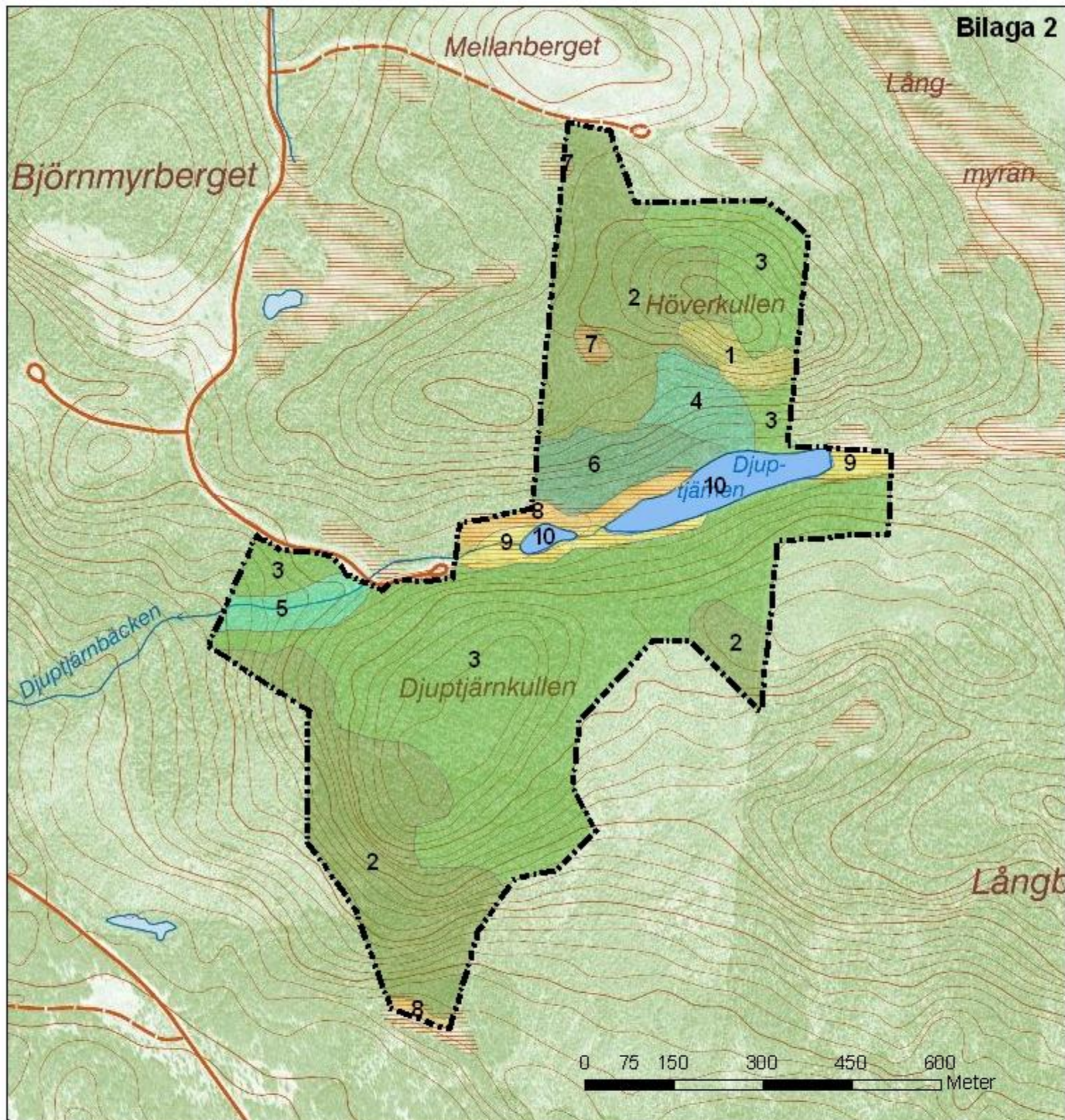
Kartbilagor:

1. Lista över rödlistade arter och andra intressanta artfynd
2. Naturtypsindelning enligt Vegetationstyper i Norden
3. Naturtypsindelning enligt basinventering av skyddad natur
4. Skötselområden för naturvärden
- 5 Anläggningar för friluftsliv

Lista över rödlistade arter och andra intressanta arter funna i Djuptjärnkullens naturreservat

Artgrupp	Svenskt namn	Vetenskapligt namn	R	S	N	Källa
Fåglar	Järpe	<i>Tetrastes bonasia</i>			x	Lst
	Orre	<i>Lyrurus tetrix</i>			x	Lst
	Tjäder	<i>Tetrao urogallus</i>			x	Lst
	Grönbena	<i>Tringa glareola</i>			x	Lst
	Lavskrika	<i>Perisoreus infaustus</i>	NT			Artportalen
	Tofsmes	<i>Parus cristatus</i>				Artportalen
	Tretåig hackspett	<i>Picoides tridactylus</i>	NT		x	SNF
Insekter	Dyster svävfluga	<i>Villa oculta</i>				ÅGP
Kärlväxter	Torta	<i>Cicerbita alpina</i>		S2		Lst
	Knärot	<i>Goodyera repens</i>	NT	S2		Lst
Mossor	Vedtrappmossa	<i>Anastrophyllum hellerianum</i>	NT	S1		Lst
	Liten trappmossa	<i>Anastrophyllum minutum</i>				Lst
	Styv äppelmossa	<i>Bartramia ithyphylla</i>				Lst
	Hårfliksmossa	<i>Blepharostoma trichophyllum</i>				Lst
	Strumamossa	<i>Cynodontium strumiferum</i>				Lst
	Bergveckmossa	<i>Diplophyllum taxifolium</i>				Lst
	Fingermossa	<i>Lepidozia reptans</i>				Lst
Lavar	Garnlav	<i>Alectoria sarmentosa</i>	NT	S2		Lst
	Violettgrå tagellav	<i>Bryoria nadvornikiana</i>	NT	S1		Lst
	Dvärgbägarlav	<i>Cladonia parasitica</i>	NT	S1		Lst
	Liten aspgelélav	<i>Collema curtisporum</i>	VU	S1		Lst
	Ringlav	<i>Everina divaricata</i>	VU	S1		Svea
	Kolflarnlavar	<i>Hypocenomyce spp.</i>	NT	S2		Lst
	Vitmosslav	<i>Icmadophila ericetorum</i>		S2		Lst
	Skinnlav	<i>Leptogium saturninum</i>		S1		Lst
	Lunglav	<i>Lobaria pulmonaria</i>	NT	S1		Lst
	Skrovellav	<i>Lobaria scrobiculata</i>	NT	S1		Lst
	Stuplav	<i>Nephroma bellum</i>		S1		Lst
	Bårdlav	<i>Nephroma parile</i>		S1		Lst
	Luddlav	<i>Nephroma resupinatum</i>		S1		Lst
	Rödbrun blekspik	<i>Sclerophora coniophaea</i>	NT	S1		Lst
	Svampar	Fläckporing	<i>Antrodia albobrunnea</i>	VU	S1	
Urskogsporing		<i>Antrodia infirma</i>	EN			SNF
Timmerticka		<i>Antrodia sinuosa</i>				Sks
Citronticka		<i>Antrodia xantha</i>				SNF
Stjärntagging		<i>Asterodon ferruginosus</i>	NT	S1		Sks
Vitplätt		<i>Chaetodermella luna</i>	NT			SNF
Gräddporing		<i>Cinereomyces lenis</i>	VU	S1		SNF
Doftskinn		<i>Cystostereum murrayi</i>	NT	S1		Lst
Nordtagging		<i>Odonticum romellii</i>	NT	S1		SNF
Silkesporing		<i>Oligoporus sericeomollis</i>				SNF
Barkticka		<i>Oxyporus corticola</i>		S2		SNF
Granticka		<i>Phellinus chrysoloma</i>	NT	S3		Lst
Ullticka		<i>Phellinus ferrugineofuscus</i>	NT	S1		Lst
Björkeldticka		<i>Phellinus lundellii</i>				Lst
Gränsticka		<i>Phellinus nigrolimitatus</i>	NT	S1		SNF
Stor aspticka		<i>Phellinus populicola</i>	NT	S1		Lst
Vedticka		<i>Phellinus viticola</i>		S3		SNF
Kädvaxskinn		<i>Phlebia serialis</i>	NT	S1		SNF
Gammelgransskål		<i>Pseudographis pinicola</i>	NT	S1		Lst
Gullgröppa		<i>Pseudomerulius aureus</i>		S2		SNF

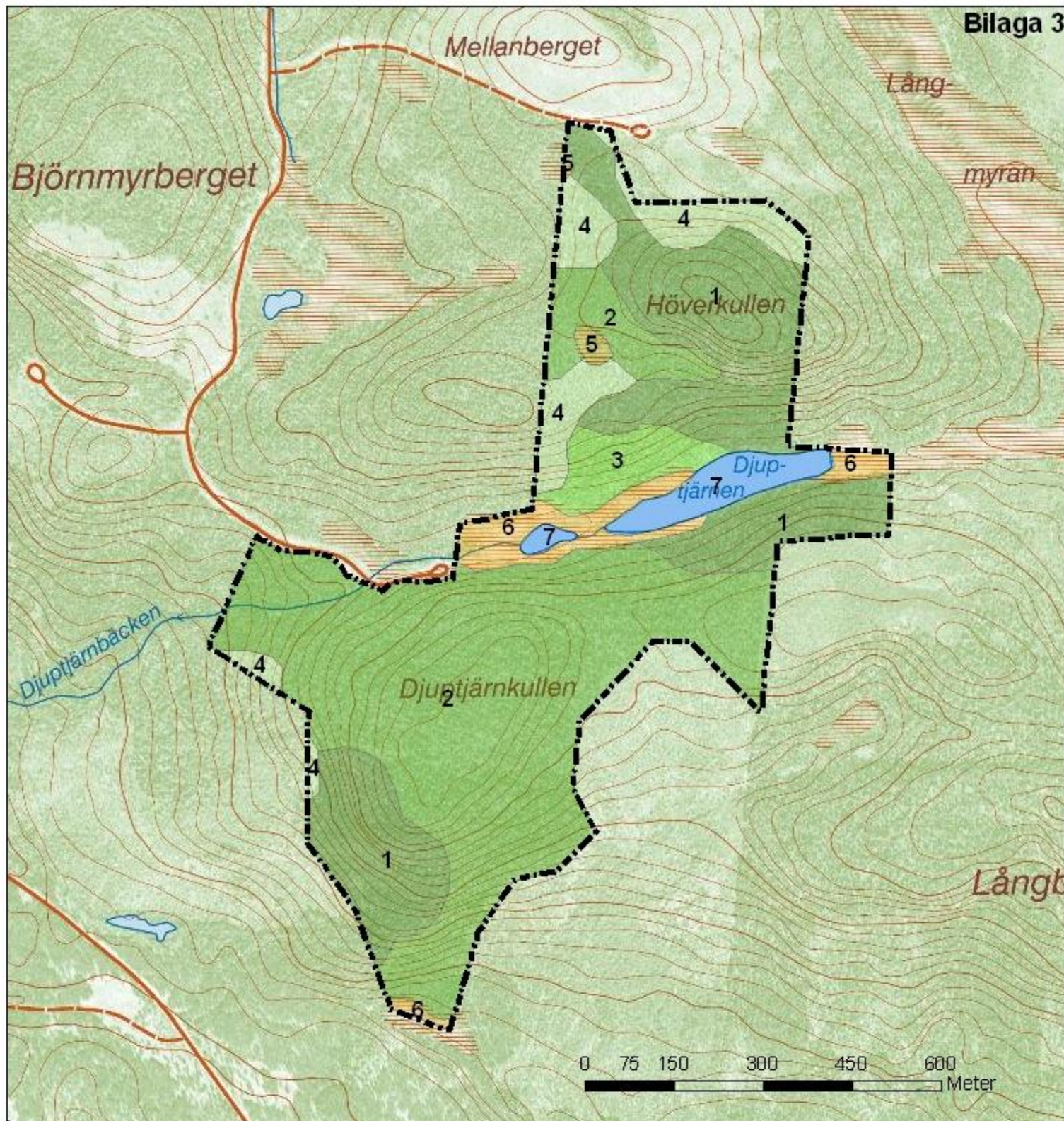
R = rödlistning 2010. NT = Nära hotad, VU = sårbar, EN = starkt hotad. S = Signalart enligt Skogsstyrelsen. S1 = högt signalvärde, S2 = måttligt signalvärde, S3 = lågt signalvärde. N = Listade enligt EU's art- och habitadirektiv eller enligt fågeldirektivet. Källa: Lst = Länsstyrelsens inventeringar, Sks = Skogsstyrelsens inventeringar, ÅGP = inventeringar i samband med Åtgärdsprogram för hotade arter, SNF = Naturskyddsföreningens inventering av området, Svea = Sveaskogs egen nyckelbiotopsinventering. Artportalen = övriga fynd registrerade i artportalen.



Naturtypsindelning enligt Vegetationstyper i Norden, tillhörande skötselplan för Djupjärnkullens naturreservat, Dnr 511-87522011

- | | |
|--------------------------------|---------------------------------|
| 1. Hällmarkstallskog av lavtyp | 7. Tallkärr av koltstarrstyp |
| 2. Tallskog av lingonristyp | 8. Fattigkärr av tuvullstyp |
| 3. Granskog av blåbärsristyp | 9. Fattigkärr av starrtyp |
| 4. Granskog av lågornbunkstyp | 10. Sötvatten av gul näckrostyp |
| 5. Sumpgranskog av ristyp | |
| 6. Granskog av lågörttyp | |

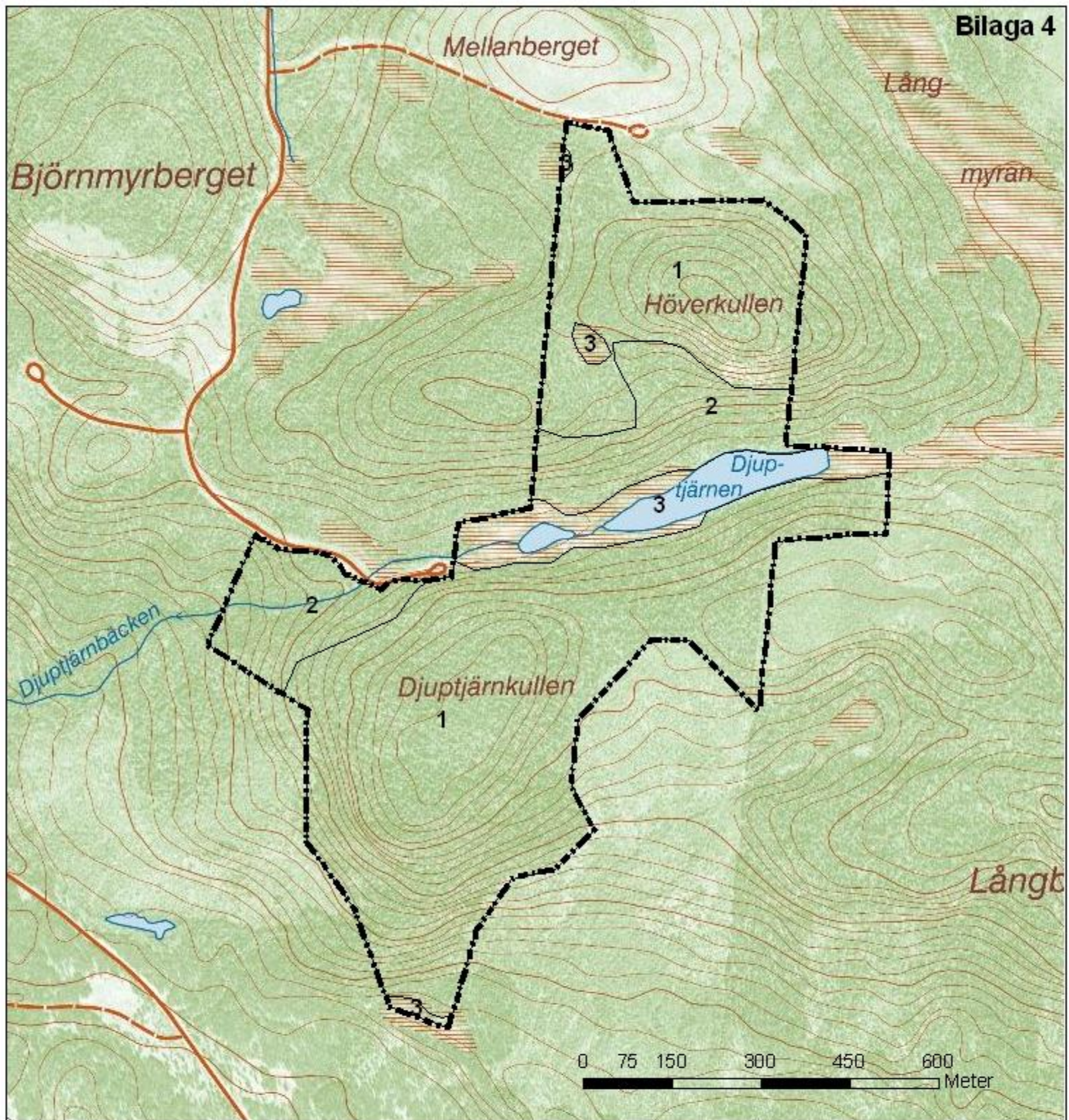




Naturtypsindelning enligt Basinventering av skyddad natur, tillhörande skötselplan för Djupjärnkullens naturreservat, Dnr 511-8752-2011

1. Västlig taiga - fullgod naturtyp (9110)
2. Västlig taiga - restaureringsskog (9110)
3. Örtrik granskog (9050)
4. Övrig skogsmark (icke-natura skog)
5. Skogklädd våtmark (91D0)
6. Öppna svagt välvda mossar, fattiga och intermediära kärr och gungflyn (7140)
7. Dystrofa småvatten och vattenmosaiker (3160)

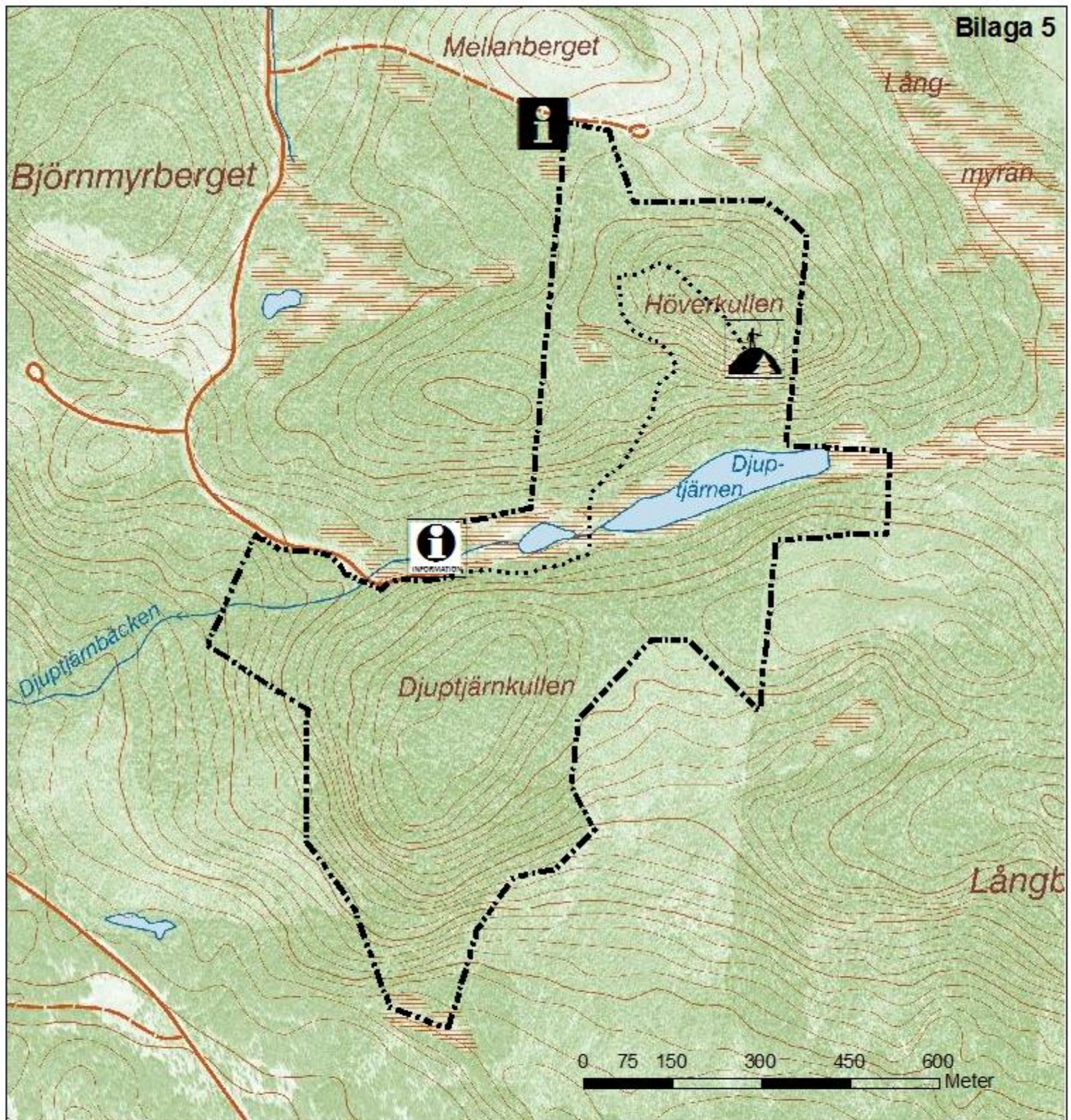




Karta över skötselområden, tillhörande skötselplan för Djupjärnkullens naturreservat.
Dnr 511-8752-2011

1. Brandpräglad skog
2. Skog med interndynamik
3. Våtmarker och sötvatten





Karta över anordningar för friluftslivet, tillhörande skötselplan för Djupjärnkullens naturreservat, Dnr 511-87522011



Informationstavla/reservatsentré



Informationstavla (liten)



Utsiktsplats



Eventuell framtida stig (sträckningsförslag)





Länsstyrelsen
Västerbotten

Bilaga 3

Hur man överklagar till Regeringen

Är du missnöjd med Länsstyrelsens beslut kan du överklaga detta hos Regeringen, men klagan ska lämnas eller skickas till Länsstyrelsen. Överklagan ska vara skriftlig och undertecknad.

Var tydlig med att

- skriva vilket beslut som överklagan gäller. Det gör du enklast genom att ange ärendebeteckningen (exempelvis 555-2222-2009),
- redogöra för varför du menar att Länsstyrelsens beslut är fel och hur du anser att beslutet ska ändras,
- underteckna brevet, förtydliga namnteckningen, uppge adress och telefonnummer.

Om du anlitar ombud kan istället ombudet underteckna brevet. I så fall bör en fullmakt sändas med.

Om du har handlingar eller annat som du anser stöder din ståndpunkt så bör du bifoga dem.

Brevet ska lämnas in eller skickas till:

Länsstyrelsen i Västerbottens län
901 86 UMEÅ

Länsstyrelsen måste ha fått brevet senast **den 14 september 2012**, annars kan överklagandet inte tas upp.