

## Beslut

Datum  
2020-11-16

Diarienummer  
511-320-2012

# Beslut om bildande av naturreservatet Forsåns mader i Lindesbergs kommun samt beslut om föreskrifter m.m

## Beslut om bildande av naturreservat

Länsstyrelsen förklarar med stöd av 7 kap. 4 § miljöbalken (1998:808) det område vilket avgränsats på beslutskartan i detta beslut, som naturreservat.

Reservatsgränsen ska överensstämma med fastighetsgränsen för Norra Allmänningbo 2:3 skifte 1 i Lindesbergs kommun.

Beslutet riktar sig till fastighetsägaren och alla andra som har rättigheter inom reservatet och vars rättigheter att använda mark- och vatten därför inskränks. Beslutet påverkar också allmänhetens rätt att färdas och vistas i området och riktar sig därför även till besökare. Dessutom vänder sig beslutet till den myndighet som sköter och förvaltar reservatsområdet.

Naturreservatets namn ska vara Forsåns mader.

## Syftet med naturreservatet

Syftet med naturreservatet är att bevara biologisk mångfald, vårda och bevara värdefulla naturmiljöer samt skydda, återställa eller nyskapa värdefulla naturmiljöer och skydda, återställa eller nyskapa livsmiljöer för skyddsvärda arter samt tillgodose behovet av områden för friluftslivet.

Reservatets mad, högmosse, betesmark, betade skogar, andra ingående naturtyper och tillhörande biologiska mångfald ska bevaras, vårdas och i förekommande fall återställas eller nyskapas. Därigenom ska områdets sammansatta karaktär av ålderdomligt odlingslandskap och orördhet bevaras och utvecklas. Även de skyddsvärda arter som är knutna till nämnda naturtyper ska, genom att området skyddas och genom habitatförbättringar ges bästa möjliga förutsättningar att finnas i livskraftiga bestånd. Det gäller i synnerhet hävdgynnade våtmarksfåglar och kärlväxter.

Syftet ska uppnås genom att området undantas från all form av exploatering, vattenbruk, skogsbruk och rationellt jordbruk samt med en förvaltningsinriktning där huvuddelen av reservatet hävdas löpande. En mindre del av reservatet ska emellertid lämnas åt fri utveckling utan löpande skötsel. Åtgärder för att

bibehålla, återskapa eller nyskapa värdefulla naturmiljöer och livsmiljöer för skyddsvärda arter kan behöva genomföras i hela reservatet.

I reservatets mader, betesmarker och omgivande blandskogar behövs löpande skötsel främst genom bete men även genom slåtter, bränning och röjning. I högmossen och dess angränsande kärr behövs ingen löpande skötsel men borttagning av igenväxningsvegetation kan komma ifråga. Fällning av enstaka träd och buskar för att främja skyddsvärda arter knutna till en ljusare skogsmiljö kan bli aktuellt i alla slutna och halvslutna delar av reservatet. Även insatser som gynnar skyddsvärd limnisk fauna kan komma ifråga. Det kan till exempel handla om rivning av vandringshinder för fisk eller uppförande av vandringshinder för signalkräfta. Återställning av naturliga hydrologiska förhållanden kan behöva genomföras i hela reservatet.

Reservatet kan även göras tillgängligt och attraktivt för friluftslivet under förutsättning att mänsklig störning inte hotar djurlivet.

## Föreskrifter för naturreservatet

För att tillgodose syftet med naturreservatet beslutar Länsstyrelsen med stöd av 7 kap. 5, 6 och 30 §§ miljöbalken samt 22 § första stycket förordningen (1998:1252) om områdesskydd enligt miljöbalken m.m. att nedan angivna föreskrifter ska gälla för naturreservatet.

### A. Föreskrifter med stöd av 7 kap. 5 § miljöbalken

Inskränkningar i rätten att använda mark och vattenområden som behövs för att tillgodose syftet med reservatet:

Det är förbjudet att

1. utföra något slag av skogsavverkning eller skogsvårdsåtgärd, fälla träd eller buskar samt att samla ihop, föra bort eller upparbeta döda stående eller liggande träd och buskar eller delar av träd och buskar,
2. så eller plantera träd, buskar eller andra växter,
3. borra, gräva, spränga, schakta, markbereda, utföra annan mekanisk markbearbetning eller bedriva täkt av något slag, utfylla, tippa eller anordna upplag,
4. dika, dikesrensa, kulvertera dike, dämna, avleda vatten eller utföra annan åtgärd som påverkar områdets naturgivna hydrologiska förhållanden,
5. anlägga väg, stig, led, uppställningsplats för fordon, båtar eller andra farkoster,
6. uppföra eller upplåta plats för byggnad eller annan anläggning,
7. uppföra mast eller vindkraftverk,
8. underhålla befintlig byggnad eller annan anläggning,
9. dra fram ny mark- eller luftledning eller gräva ner befintlig luftledning,
10. använda kemiska eller biologiska bekämpningsmedel eller gödselmedel,
11. bedriva slåtter innan den 15 juli om det finns risk för betydande påverkan på reproduktionen hos markhäckande fåglar,

12. lämna slåttad grönmassa i reservatets våtmarker och gräsmarker,
13. placera ut död ved, slåttad grönmassa eller liknande i reservatets excentriska högmosse,
14. använda avmaskningspreparat på betesdjur under den tidsperiod då de uppehåller sig i reservatet annat än vid direkt rekommendation från veterinär,
15. stödutfodra betesdjur med annat än med mineraler,
16. framföra motordrivet fordon,
17. jaga fågel efter att nuvarande jaktarrenden löper ut,
18. plantera in eller sätta ut växter, djur eller andra organismer,
19. uppföra jakttorn, röja siktgator för jakt eller stödutfodra vilt,
20. tillföra kalk utan Länsstyrelsens tillstånd.

**B. Föreskrifter enligt 7 kap 6 § miljöbalken om vad ägare och innehavare av särskild rätt till fastighet förpliktas tåla**

1. Utmärkning av naturreservatets gränser enligt Naturvårdsverkets anvisningar.
2. Uppsättning och underhåll av skyltställ med informationstavla enligt beslutskarta.
3. Rivning av oönskade anläggningar och utforsling av rivningsmaterial (upplysning 1).
4. Anläggning, utmärkning och underhåll av stigar, gångbroar och spänger samt max två fågelgömslen och ett fågeltorn på lämpliga platser (se upplysning 2).
5. Eliminering av exotiska växter som till exempel vattenpest, jättebalsamin, blomsterlupin och lärkträd genom insamling, avverkning, röjning, uppgrävning av rotsystem, utplacering av marktäckningsduk eller liknande.
6. Eliminering av exotiska djur som till exempel mink, mårdhund och signalkräfta genom jakt, fiske, fällfångst, insamling, judasdjur (se upplysning 3) eller liknande.
7. Skydds jakt på bäver, vildsvin, räva och grävling samt rivning av bäverdammar.
8. Skydds jakt på fågel efter tillstånd från Länsstyrelsen.
9. Rivning eller ombyggnad av vandringshinder för fisk och uppförande av vandringshinder för signalkräfta (se upplysning 4).
10. Restaurering av områdets hydrologi genom igenläggning av diken (se upplysning 5).
11. Uppförande och underhåll av stängsel och liknande anläggningar som behövs för betesdrift i det område vilket markerats som "hävdade områden" på beslutskartan.
12. Valla betesdjur med lösspringande hund.
13. Borttagning av sprängört eller andra växter som är giftiga för kreatur i det område vilket markerats som "hävdade områden" på beslutskartan (se upplysning 6).

14. Røjning, slåtter, betesputsning, tuvfräsning, stubbfräsning, eldning, dämning eller liknande åtgärder för att bibehålla och återskapa ett öppet odlingslandskap i det område vilket markerats som "hävdade områden" på beslutskartan.
15. Veteranisering av i första hand lövträd genom till exempel hamling eller toppkapning i det område vilket markerats som "hävdade områden" på beslutskartan.
16. Borttagning av igenväxningsvegetation på den högmosse som ligger utanför de "hävdade områdena" på beslutskartan.
17. Ringbarkning, røjning eller fällning av enstaka träd och buskar för att gynna skyddsvärda arter knutna till en öppnare skogsmiljö eller främja gamla och grova träd i reservatets skogsområden.
18. Undersökningar och dokumentation av mark- och vattenförhållanden som flödesmätningar, vatten- och markprovtagningar, insamling och märkning av växter, svampar och djur samt uppförande av de tillfälliga anläggningar som undersökningarna kräver, i samband med inventering och övervakning.
19. Utsättning av skyddsvärda arter som flodkräfta från närliggande populationer eller av liknande genotyper.
20. Insådd eller plantering av skyddsvärda arter som slåtterfibblan, kattfot, liten blåklocka, knippfryle och stagg i reservatets betesmarker från närliggande populationer eller av liknande genotyper.

Uppllysning 1: Ett jaktorn finns inom reservatets gränser enligt vad Länsstyrelsen för närvarande har kännedom om, jaktornet kan antingen rivas eller byggas om till fågeltorn.

Uppllysning 2: Fågelgömslen kan med fördel utformas som gamla hölador för att därigenom förstärka känslan av ett ålderdomligt jordbrukslandskap.

Uppllysning 3: Jakt med judasdjur innebär användning av en steriliserad artfrände försedd med radiosändare för att locka fram och eliminera den invasiva arten i fråga. Metoden har med framgång använts vid bekämpning av mårhund och mink.

Uppllysning 4: Ett vandringshinder för signalkräfta ska utformas så att det inte blir ett vandringshinder för fisk.

Uppllysning 5: Åtgärder i vattenmiljön kan även kräva tillstånd eller anmälan enligt 11 kap miljöbalken.

Uppllysning 6: Sprängört (*Cicuta virosa*) är giftig för både människor och djur, framförallt roten är mycket giftig. Det är därför viktigt att ta bort sprängört genom att gräva upp roten helst innan de går i blom, i områden där det går betande djur.

C. Föreskrifter enligt 7 kap 30 § miljöbalken och 22 § förordningen (1998: 1252) om områdesskydd enligt miljöbalken m.m. om rätten att färdas och vistas samt om ordningen i övrigt i naturreservatet

Det är förbjudet att

- 1 borra, hacka, spränga, gräva, rista, måla eller på annat sätt skada berg, jordytan, sten eller att flytta eller bortföra sten,
- 2 framföra motordrivet fordon,
- 3 fälla, bortföra eller på annat sätt skada döda stående eller omkullfallna träd och buskar,
- 4 skada vegetation till exempel genom att gräva upp ris, gräs, örter, mossor eller lavar, förbudet gäller inte bär-, matsvamp- och blomplockning för husbehov,
- 5 elda,
- 6 medvetet störa djurlivet annat än vad som normalt förekommer vid bedrivande av jakt och fiske,
- 7 medföra hund som inte är kopplad där det går betande tamboskap,
- 8 beträda vattenmiljöerna med stövlar, kängor eller likande som inte genom desinficering eller på annat sätt är fritt från kräftpest, eller andra sjukdomar som kan skada skyddsvärda arter eller ekosystem (se upplysning),
- 9 använda provtagningsutrustning, fiskeredskap eller andra redskap i vattnet vilka inte genom desinficering eller på annat sätt är fria från kräftpest, eller andra sjukdomar som kan skada skyddsvärda arter eller ekosystem (se upplysning),
- 10 lägga i båtar, kanoter eller andra farkoster i vattnet vilka inte genom desinficering eller på annat sätt är fria från kräftpest, eller andra sjukdomar som kan skada skyddsvärda arter eller ekosystem (se upplysning),
- 11 utan Länsstyrelsens tillstånd sätta upp permanent tavla, skylt, affisch eller att snitsla spår,
- 12 utan Länsstyrelsens tillstånd använda området för organiserad tävling eller övning, lägerverksamhet eller liknande,
- 13 utan Länsstyrelsens tillstånd utföra inventeringar eller andra vetenskapliga undersökningar som innefattar insamling eller märkning av växter och djur, framföra motordrivet fordon i terräng, uppförande av tillfälliga anläggningar eller liknande.

Upplysning: Kräftpest är en parasitisk algsvamp som infekterar och dödar flodkräftan. Flodkräftan är akut utrotningshotad. Kräftpest sprids främst genom illegal utsättning av den nordamerikanska signalkräftan. Sporer av kräftpest klarar sig emellertid utan kräftor 2–3 veckor i vatten. Därför kan kräftpest även spridas med till exempel stövlar, fiskeredskap eller båtar som använts i ett pestsmittat vatten. Följaktligen är det viktigt att båtar, redskap eller stövlar som varit i kontakt med ett pestsmittat vatten antingen desinficeras med något lämpligt desinficeringsmedel eller får torka ordentligt.

Ordningsföreskrifterna enligt 7 kap. 30 § miljöbalken träder i kraft den 16 november 2020.

Enligt 7 kap. 30 § miljöbalken gäller ordningsföreskrifterna omedelbart även om de överklagas.

---

### Undantag från föreskrifterna enligt 7 kap 5 och 30 §§ miljöbalken

Föreskrifterna ska inte utgöra hinder för

- a) förvaltaren av naturreservatet, eller den förvaltaren utser, att utföra de åtgärder som krävs för att tillgodose och följa upp syftet med naturreservatet och som framgår ovan av föreskrifterna under B enligt 7 kap 6 § miljöbalken,
- b) förvaltaren av naturreservatet, eller den förvaltaren utser, att framföra motorfordon i terräng om det krävs för att genomföra de åtgärder som framgår ovan av föreskrifterna under B enligt 7 kap 6 § miljöbalken,
- c) personal inom statlig rovdjursförvaltning att framföra motordrivet fordon på snöbeklädd mark i samband med rovdjursinventeringar,
- d) personal inom sjukvård-, polis- eller räddningstjänst att framföra motordrivet fordon i terräng i samband med insatser, anmälan om sådana åtgärder ska om möjligt göras till Länsstyrelsen i förväg, annars snarast efter genomförandet,
- e) uttransport av fälld älg, hjort, björn eller vildsvin med fordon som inte ger långsiktigt bestående skador på mark eller vegetation eller orsakar skador som riskerar att förorena vattenmiljön,

### Fastställande av skötselplan

Länsstyrelsen fastställer i enlighet med 3 § förordningen (1998: 1252) om områdesskydd enligt miljöbalken m.m. bifogad skötselplan, bilaga 3, för naturreservatets långsiktiga vård.

### Skälen för beslutet

Områdets prioriterade bevarandevärden består av mader (hävdade våtmarker), topogena kärr samt en högländsmosse av excentrisk typ, artrika betesmarker, naturskogar och ett vattendrag som till stor del är opåverkat av uträtning och rensning. Även de livsmiljöer för skyddsvärda arter som är knutna till nämnda naturtyper utgör området prioriterade bevarandevärden.

Bråtmossen är en av de våtmarker i Örebro län som är nästan helt opåverkad av torvbrytning och ringa påverkad av dikning. Den bedömdes följaktligen ha mycket höga naturvärden (klass 1) i Länsstyrelsens våtmarksinventering från 1998. Att bevara och vårda denna öppna och halvöppna våtmark är därför reservatets prioriterade bevarandevärden.

Största delen av det område som i dag har namnet Bråtmossen utgörs av mad (hävdad våtmark) kring Forsån som delvis varit betad i närtid. Maden är en viktig häcklokal för våtmarksfåglar som storspov (*Numenius arquata*) vilken är rödlistad som starkt hotad (EN) och enkelbeckasin (*Gallinago gallinago*). Kring maden finns några topogena kärr som också tidigare varit hävdade. Östra delen av Bråtmossen utgörs av en excentrisk mosse med strängbildning. Denna mosse är inte påverkad av ytvatten och därför mycket näringsfattig. Mossen är också i det närmaste opåverkad av torvbrytning och markavvattning.

Dessa naturmiljöer hotas av rationellt jordbruk, skogsbruk, markavvattning och torvbrytning samt av att hävden upphört på maden och dess omgivande topogena kärr. Även den excentriska mossen hotas på sikt av igenväxning som en följd av det förändrade klimatet.

Ett av de allvarligaste hoten mot fågelfaunan är risken att mårhund etablerar sig i området och den ökande predationen på kycklingar och ägg som det skulle innebära. Men även andra invasiva arter som mink kan påtagligt skada markhäckande fåglar. Det samma gäller vid höga tätheter av inhemska ägg och kycklingpredatorer som vildsvin, räv och grävling.

I den nordvästra delen av reservatet finns en friskare betesmark i anslutning till den hävdade maden. Där förekommer betesgynnade arter som slätterfibbla (*Hypochaeris maculata*) vilken är rödlistad som nära hotad (NT), kattfot (*Antennaria dioica*), liten blåklocka (*Campanula rotundifolia*), knippfryle (*Luzula campestris*) och stagg (*Nardus stricta*) indikatorer på höga naturvärden knutna till välhävdad gräsmark. Denna miljö och dess skyddsvärda arter hotas framförallt av igenväxning vid sidan av exploatering och rationellt jord- och skogsbruk.

I Forsåns vattensystem förekommer flodkräfta (*Astacus astacus*), flodpärlmussla (*Margaritifera margaritifera*) och öring (*Salmo trutta*). Flodpärlmusslan är upptagen i bilaga 2 och 5 i EU:s habitatdirektiv och klassad som starkt hotad (EN) både enligt den nationella rödlistan från 2020 och den globala rödlistan från 2010. Flodkräftan är klassad som akut hotad (CR) enligt den nationella rödlistan från 2020 och sårbar (VU) på den internationella rödlistan från 2010. I vattendraget förekommer också den rödlistade laken (*Lota lota*) VU och stensimpan (*Cottus gobio*) som är upptagen i EU:s habitatdirektiv bilaga 2. Flodkräfta och flodpärlmussla finns främst i den skyddade del av Forsån som ligger i Västmanlands län. Enstaka flodpärlmusslor har emellertid påträffats även på örebrosidan nedströms reservatet.

För flodpärlmusslan så har den delen av Forsån som rinner genom reservatet framförallt en viktig funktion som spridningskorridor. Eftersom flodpärlmusslan är beroende av öring för sin spridning är det följaktligen viktigt att det saknas vandringshinder för öring i ån. En förutsättning för att flodkräftan ska kunna etablera sig i reservatet är att vattendraget saknar signalkräfta, eftersom signalkräfta sprider kräftpest.

Den limniska miljön hotas främst av jordbruk, skogsbruk och exploatering i vattendragets närhet eftersom det finns en risk för läckage av förorenade ämnen

från närbelägna hyggen och åkrar. Vidare försämras de akvatiska livsmiljöerna av rensning och rätning. Arternas möjlighet till spridning omöjliggörs dessutom av dämning. För att arterna ska kunna etablera sig i området och använda reservatet som spridningskorridor krävs främst ett strikt skydd mot exploatering, skogsbruk, jordbruk och vattenbruk men även åtgärder för att förbättra arternas livsmiljöer. Det kan även behövas utplantering av nämnda arter samt åtgärder som minskar risken för spridning av kräftpest.

Reservatets prioriterade bevarandevärden består även av den naturskog som ligger väster om Bråtmossen och de livsmiljöer för skyddsvärda arter som skogen utgör. Naturskogen är klassad som nyckelbiotop av skogsstyrelsen. Skogen utgörs av en delvis försumpad senvuxen gran och björkdominerad blandskog med inslag av grov tall. Det finns även ganska mycket död ved av nämnda arter. Ullticka (*Phellinus ferrugineofuscus*) och tallticka (*Phellinus pini*) är två skyddsvärda och rödlistade arter vilka påträffats i skogen och vars livsmiljöer är prioriterade. Ullticka är beroende av skoglig kontinuitet och grova lågor av gran. Tallticka är en parasit på grövre tall och behöver tallar som är äldre än 100 år och som inte står i slutna skog för att fortleva.

Dessa livsmiljöer hotas främst av exploatering och skogsbruk. De skyddsvärda arter som är knutna till denna naturskog missgynnas också av en alltför slutna skog.

Reservatet ligger i en trakt med flera andra stora reservat och har därför potential att bli ett värdefullt område för friluftslivet i framtiden. För att främja det rörliga friluftslivet och samtidigt säkerställa att mänsklig störning inte hotar markhäckande fåglar är det därför önskvärt med stigar och spänger som leder bort besökare från känsliga häckningsmiljöer om besöksstrycket skulle öka.

De särskilda naturvärden som framkommit om reservatsområdet kräver ett ändamålsenligt och långsiktigt skydd för att bevaras och utvecklas. Detta skyddsbehov kan endast tillgodoses genom bildande av naturreservat.

Det långsiktiga skydd som ett naturreservat åstadkommer för Forsåns mader, dess vattenmiljöer, våtmarker, ålderdomliga odlingslandskap och omgivande naturskogar ger viktiga bidrag till miljö kvalitetsmålen *levande sjöar och vattendrag, myllrande våtmarker, levande skogar, ett rikt odlingslandskap och ett rikt växt och djurliv*. Naturreservatet bidrar också till att uppfylla två av delmålen i FN:s globala hållbarhetsmål, agenda 2030. Dessa delmål är 6.6 *skydd och återställande av vattenrelaterade ekosystem* och delmål 15.5 *hejdad förlust av biologisk mångfald*.

## Länsstyrelsens bedömning

Beslutet följer Naturvårdsverkets riktlinjer för prioritering av naturreservatsskydd och Sveriges internationella åtaganden om skydd av den biologiska mångfalden samt Sveriges miljö kvalitetsmål och FN:s globala mål för en hållbar utveckling (Agenda 2030).



Beslutet strider inte mot kommunal översiktsplan eller detaljplan och är därmed förenligt med 7 kap. 8 § miljöbalken.

Beslutet är förenligt med hushållningsbestämmelserna i det 3 och 4 kapitlet miljöbalken.

Beslutet är inte i konflikt med koncessioner för gruvnäringen, enligt den information Länsstyrelsen fått av Bergsstaten.

Beslutet påverkar inte de vattenskyddsområden som angränsar till reservatet negativt.

Vid en avvägning, enligt 7 kap 25 § miljöbalken, mellan allmänna och enskilda intressen bedömer Länsstyrelsen att den inskränkning i enskild rätt att använda mark och vatten som beslutet om naturreservat innebär inte går längre än vad som krävs för att syftet med naturreservatet ska tillgodoseas.

I enlighet med vad som sägs i 4 och 5 §§ förordningen (2007:1244) om konsekvensutredning vid regelgivning, bedömer Länsstyrelsen att de föreslagna ordningsföreskrifterna enligt 7 kap 30 § miljöbalken innebär så begränsade kostnadsmissiga och andra konsekvenser att det saknas skäl för en konsekvensutredning av regelgivningen.

## Redogörelse för ärendet

Mellan åren 1993 och 1994 genomförde Länsstyrelsen en våtmarksinventering på uppdrag av Naturvårdsverket. Bråtmossen var en av de våtmarker som fick den högsta naturvårdsklassen (klass 1). Halva Bråtmossen ligger i Västmanlands län och den andra halvan ligger i Örebro län. Den del av Bråtmossen som ligger i Västmanlands län skyddades 2010 som naturreservat tillsammans med Forsån som rinner upp i Västmanland.

I samband med att reservatsbildningsprocessen kom igång i Västmanland, påbörjade också Länsstyrelsen i Örebro en process för att skydda de värdefulla delarna av Bråtmossen och Forsån som är belägna i Örebro län.

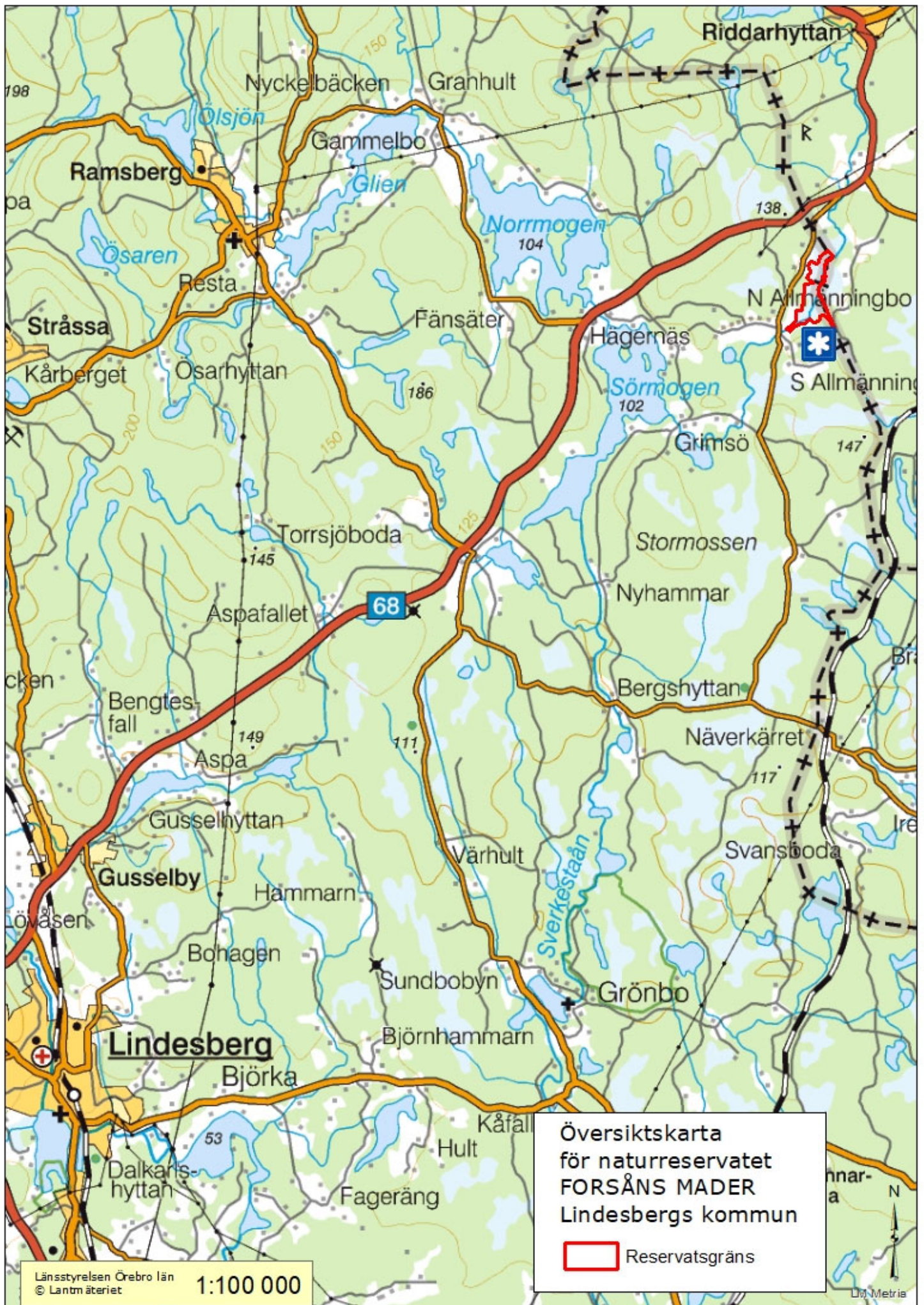
Naturvårdsverket har nu köpt Bråtmossen med omgivande skogsmark. Därmed är markåtkomsten klar för den berörda delen av detta reservatsbeslut.

Samråd med Lindesbergs kommun har genomförts. Sakägare och övriga remissinstanser har getts möjlighet att yttra sig över beslutsförslaget.

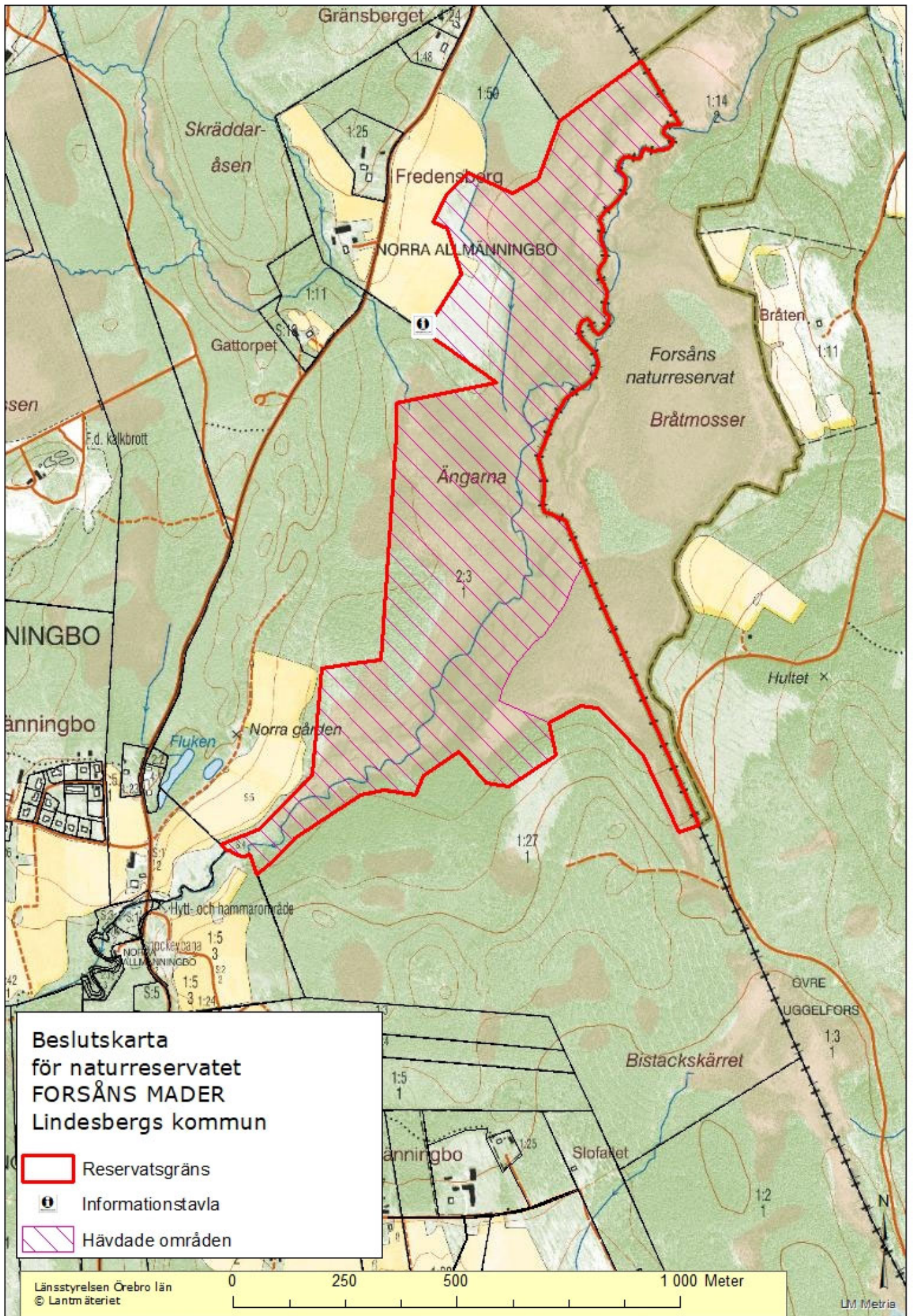
## Uppgifter om naturreservatet

Namn:	Forsåns mader
NVR (RegDOS) id:	20 49 320
Kommun:	Lindesbergs kommun
Lägesbeskrivning:	Bråtmossen, ca 22 km nordost om Lindesberg
Fastighetskartan:	65E9HS, 65E8HN

Naturgeografisk region:	Kuperad sydlig boreal (S, T, U, W, X, y)
IUCN-kategori:	Ia, Strikt naturreservat (Strict Nature Reserve)
Ytvattenförekomst ID:	SE662665-148445
Nyttjanderätter:	Jakt tillhör naturvårdsverket och arrenderas ut med förnyat jaktarrende vart 5:e år, Grönbo älgskötselområde (ID 18-03-01-72 Ä), Malingsbo älgförvaltningsområde
Areal:	64 ha varav 8 ha produktiv skogsmark
Naturtyper:	Blandskog 8 ha och sumpskog 4 ha, excentrisk mosse 5 ha, kärr 8 ha, mad 34 ha, betesmark 4 ha, vattendrag 1 ha,
Förvaltare av reservatet:	Länsstyrelsen i Örebro län









## De som medverkat i beslutet

Beslutet har fattats av Landshövding Maria Larsson med naturvårdshandläggare Mattias Sterner som föredragande. I den slutliga handläggningen har också enhetschef Johan Karlhager och länsjurist Lars Wadström medverkat.

## Så här hanterar länsstyrelsen personuppgifter

Information om hur vi hanterar dessa hittar du på [www.lansstyrelsen.se/dataskydd](http://www.lansstyrelsen.se/dataskydd).

## Bilagor

1. Sändlista
2. Överklagandehänvisning
3. Skötselplan

Bilaga 1.

## **Sändlista**

Sändlistan är arkiverad

Bilaga 2

## HUR MAN ÖVERKLAGAR

Om ni vill överklaga detta beslut ska ni göra det skriftligen. Ärendet prövas då av Miljödepartementet på Regeringskansliet.

Brevet med överklagandet ska lämnas eller skickas till:

Länsstyrelsen Örebro

701 86 Örebro

Besöksadress: Stortorget 22

E-post till: [orebro@lansstyrelsen.se](mailto:orebro@lansstyrelsen.se)

Skrivelsen med överklagandet måste ha kommit in till Länsstyrelsen inom **tre veckor** från den dag då beslutet kungjorts i ortspressen, annars kan ert överklagande inte tas upp till prövning.

Om överklagandet kommit in i tid skickar Länsstyrelsen handlingarna vidare till Miljödepartementet på Regeringskansliet.

I överklagandet ska ni ange

1. era namn och era adresser
2. vilket beslut ni överklagar (diarienummer eller motsvarande)
3. vilken ändring ni vill ha, samt
4. vilka skäl ni anser att ni har för ändringen.

Vill ni veta mera om hur man överklagar kan ni ta kontakt med Länsstyrelsen, telefon 010-22 48 000.