



Länsstyrelsen
Värmland

Naturvård
Malin Johansson

BESLUT

Datum
2016-12-20

Sida
1(9)
Referens
511-6537-2011

BILDANDE AV NATURRESERVATET TOGILSRUDSÄLVEN, EDA KOMMUN

BESLUT

Med stöd av 7 kap. 4 § miljöbalken (1998:808) förklarar Länsstyrelsen det område som avgränsas med den svarta heldragna linjen på kartan i bilaga 1 som naturreservat.

Naturreservatets namn ska vara Naturreservatet Torgilsrudsälven.

Syfte med reservatet

Naturreservatet Torgilsrudsälven bildas i syfte att återställa och bevara biologisk mångfald i ett fritt rinnande vattendrag med hög grad av naturlighet. Syftet är också att omgivande strand- och skogsmiljöer med tillhörande skyddsvärda arter ska bevaras. Reservatet ska bidra till gynnsam bevarandestatus för förekommande naturtyper och arter i Natura 2000-området.

Syftet ska nås genom att fria vandringsvägar för vattenlevande organismer och värdefulla livsmiljöer för arter i vattendraget restaureras och bevaras. Vattendragets struktur och hydrologi ska återställas och därefter utvecklas fritt efter naturliga processer. Omgivande naturtyper i reservatet utvecklas fritt genom intern dynamik.

Föreskrifter och skötselplan

A. Föreskrifter enligt 7 kap. 5 § miljöbalken om inskränkningar i rätten att använda mark- och vattenområden:

Utöver vad som annars gäller i författningar är det i naturreservatet förbjudet att:

1. avverka träd och buskar eller ta bort eller upparbeta dött träd eller vindfälle
2. anordna upplag eller utföra mekanisk markbearbetning
3. i vattenområden vidta åtgärder som kan förändra vattnets djup eller läge
4. anlägga ledning i mark, luft eller vatten
5. utföra dikning eller markavvattnande åtgärd
6. uppföra ny- till- eller ombyggnad, annan anläggning eller anordning på mark eller i vatten
7. använda eller sprida kalk, gödselmedel eller växtnäringsämnen
8. använda eller sprida kemiska eller biologiska bekämpningsmedel
9. framföra fordon
10. inplantera främmande djur och växter

Utän länsstyrelsens tillstånd är det förbjudet att:

11. rensa befintliga diken
12. genomföra biotop- eller fiskevårdande åtgärder

Föreskrifterna under A gäller inte nyttjande och underhåll av den allmänna väg som löper genom området.

Föreskrifterna under A gäller inte nedläggning av markkabel inom vägområdet.

Föreskriften A1 gäller inte röjning av uppväxande sly eller kvistning för underhåll av befintlig led, Kyrkleden, som passerar genom reservatet.

Föreskriften A1 gäller inte röjning av sly på strand i anslutning till befintlig byggnad på fastigheten Torgilsrud 1:82 enligt karta, bilaga 2. Med sly avses träd och buskar med en diameter vid basen upp till 5 cm.

Föreskriften A3 gäller inte vattenuttag för hushållsbehov.

Föreskriften A3 gäller inte för dammen vid Nedre Lersjöns utlopp för tiden fram till dess att dammen åtgärdats enligt skötselplan.

Föreskriften A7 gäller inte sådan kalkning som sker enligt den regionala åtgärdsplanen för kalkningsverksamheten i Värmland.

Föreskriften A9 gäller inte för älgragare eller liknande som behövs för uttransport av större vilt (älg, hjort, björn, vildsvin) från området enligt terrängkörningsförordningen (1975:594 1§), i samband med den jakt som är tillåten i naturreservatet. Uttransporten ska ske så att skador på mark och vegetation undviks.

B. Föreskrifter enligt 7 kap. 6 § miljöbalken om vad ägare och innehavare av särskild rätt till fastigheter förpliktas att tåla:

Ägare och innehavare av särskild rätt till fastighet förpliktas tåla att följande anordningar uppförs och åtgärder vidtas för att tillgodose syftet med reservatet:

1. röjning och utmärkning av reservatets yttergränser enligt Naturvårdsverkets anvisningar
2. uppsättande och underhåll av informationstavlor
3. undersökningar av skogliga strukturer, djur- och växtarter samt av mark- och vattenförhållanden, inklusive provtagning och nödvändig insamling av bestämningsmaterial
4. borttagande av uppkomna vandringshinder
5. utrivning av dammar och återställning av vattendrag och sjöutlopp
6. återställning efter flottledsrensning och skapande av död ved i vattendraget

För översiktlig information om var föreskrifterna under B ska genomföras hänvisas till karta, bilaga 3.

C. Föreskrifter enligt 7 kap. 30 § miljöbalken om rätten att färdas och vistas inom reservatet, samt om ordningen i övrigt inom reservatet:

Utöver vad som annars gäller i lagar och författningar är det i naturreservatet förbjudet att:

1. samla in ryggradslösa djur
2. samla in mossor, lavar och vedsvampar
3. bryta kvistar, fälla eller på annat sätt skada levande eller döda träd och buskar
4. utan länsstyrelsens tillstånd i näringssyfte organiserat utnyttja området, samt för skolor och institutioner att regelmässigt utnyttja området för att utföra vetenskapliga eller andra undersökningar
5. framföra fordon

Föreskriften C5 gäller inte för älgragare eller liknande som behövs för uttransport av större vilt (älg, hjort, björn, vildsvin) från området enligt terrängkörningsförordningen (1975:594 1§), i samband med den jakt som är tillåten i naturreservatet. Uttransporten ska ske så att skador på mark och vegetation undviks.

För att uppnå och tillgodose syftet med naturreservatet förordnar Länsstyrelsen med stöd av 7 kap. 5, 6 och 30 §§ miljöbalken att ovan angivna föreskrifter ska gälla.

I enlighet med 3 § förordningen (1998:1252) om områdesskydd enligt miljöbalken fastställer Länsstyrelsen bifogad skötselplan (bilaga 4).

Föreskrifterna under A och C gäller inte förvaltaren av naturreservatet, eller den som förvaltaren uppdrar åt, att vidta de åtgärder som behövs för att tillgodose syftet med naturreservatet och som framgår av föreskrifterna under B nedan.

Föreskrifterna under A och C gäller inte heller den uppföljning av områdets skötsel och naturvärden eller av miljöns utveckling i stort, inklusive nödvändig provtagning och insamling av bestämningsmaterial, som utförs av eller på uppdrag av Länsstyrelsen eller Naturvårdsverket. Sådana undersökningar ska ske i samråd med reservatsförvaltningen.

Föreskrifterna under A och C gäller inte heller av Länsstyrelsen utförd eller beställd röjning av kulturlämningar, under förutsättning att detta sker i samråd med reservatsförvaltningen.

UPPGIFTER OM NATURRESERVATET

Namn	Torgilsrudsälvens Naturreservat
Län	Värmland
Kommun	Eda kommun
N2000-beteckning	SE0610163
Lägesbeskrivning	Ca 4 km NV Köla kyrka
Församling/Socken	Köla
Topografisk karta	11B NO
Ekonomisk karta	11B7j, 11B8j
Naturgeografisk region	28b, kuperad sydlig boreal
Kulturgeografisk region	Värmlands och Dalslands dalbygder
Fastighetsknutna rättigheter som reservatet berör	Servitut 1 (17-V-885.2) till förmån för Gryttved 1:67 (vattenledning) Servitut 2 (17-V-885.1) till förmån för Gryttved 1:59 (vattenledning) Servitut 3 (1730-93/17.2) till förmån för Gryttved 1:89 (avloppsbrunn) Servitut 4 (17-M-277.2) till förmån för Torgilsrud 1:53 (vattenledning)
Fastigheter och Samfälligheter	Gryttved 1:21, 1:29, 1:73, 1:74 Köla Prästgård 1:10, 1:11, 1:20 Torgilsrud 1:14, 1:32, 1:33, 1:42, 1:43, 1:59, 1:66, 1:75, 1:77, 1:78, 1:82 Gryttved S:2, S:5, S:6, S:7, fs:8 Torgilsrud S:2, S:4, S:5, fs:6, S:7, GA:1
Areal	20 ha
Förvaltare	Länsstyrelsen i Värmlands län

REDOGÖRELSE FÖR ÄRENDET

Ärendets beredning

Torgilsrudsälven har sedan länge varit känt som ett av länets mest värdefulla vattendrag med avseende på naturvärden. Vattendraget ingår i det europeiska nätverket av skyddsvärd natur, Natura 2000. I arbetet med miljömålet *Levande sjöar och vattendrag* har Torgilsrudsälven klassificerats som ett nationellt särskilt värdefullt vattendrag av Naturvårdsverket och Fiskeriverket. Under slutet av 2006 inkom en anmälan om planerad avverkning i Torgilsrudsälvens närområde, vilket initierade arbetet med reservatsbildning. För värdering av fastigheter har anlåtats NAI Svefa AB. För förhandling har anlåtats N.A. Stefansson AB.

Remissinstansernas och sakägares synpunkter

Synpunkter från myndigheter:

Havs- och vattenmyndigheten tillstyrker förslaget till bildande av naturreservatet.

Sveriges Geologiska Undersökning har inget att erinra mot bildandet av naturreservatet.

Naturvårdsverket tillstyrker förslaget till bildande av naturreservatet.

Synpunkter från sakägare:

En markägare har kommit in med ett yttrande gällande ärendet. I detta framkommer flera synpunkter gällande de föreslagna åtgärderna i naturreservatet, en fråga om ersättning samt kommentarer på innehåll i beslutshandlingarna. Synpunkter på beslutshandlingarna gäller fastighetsgränser i kartunderlaget samt avsaknad av sändlista.

Markägaren, vilken företräder samfälligheten vid Nedre Lersjöns utlopp, har inte fått ett förslag till beslutet adresserat till samfälligheten och menar att detta inte gett samfälligheten möjlighet att yttra sig. Det finns även frågor kring ägande, ansvar och vad som ska hända med dämnet vid Nedre Lersjön vid bildandet av naturreservatet.

I yttrandet framkommer flertalet synpunkter och argument emot förslaget att riva ut trädgårdsdammen.

På fastigheten Eda Torgilsrud 1:66 har inte intrångsersättning betalats ut och markägaren har förslag på att genomföra åtgärder i beståndet.

Länsstyrelsens bemötande av inkomna synpunkter

Bemötande av sakägares synpunkter

Länsstyrelsen är hänvisade till senaste kartmaterialet och fastighetsinformationen från lantmäteriet och kan inte ändra i dessa enligt synpunkter gällande kartorna och servitutsavtal. När det gäller sändlista så skickas det inte ut med hänsyn till personuppgiftslagen (PUL).

Då det skickats ut ett exemplar av beslutsförslaget till markägaren som företräder samfälligheten anses samfälligheten vara informerad. Gällande frågorna kring vad som händer med dammen vid Nedre Lersjön kommer arbetet med utredning om ägande och ansvar fortsätta även efter bildandet av naturreservatet. Åtgärder enligt skötselplan kommer att vidtas.

Vad det gäller trädgårdsdammen kommer arbetet med utredningen kring tillstånd, ansvar och lämpliga åtgärder fortsätta efter naturreservatet bildats. Åtgärder enligt skötselplan kommer att vidtas och detta kommer att ske i dialog med berörd markägare.

Det har inte utgått ersättning på den del av Eda-Torgilsrud 1:66 som ingår i naturreservatet då området enligt värderingen inte uppfyller kvalifikationsgränsen för ersättningsgill skada. De av markägaren föreslagna åtgärderna är inte förenliga med naturreservatets syfte och skötselplan.

LÄNSSTYRELSENS MOTIVERING OCH INTRESSEPRÖVNING

Beskrivning av omgivande landskap och reservatet

Torgilsrudsälvens naturreservat ligger i Eda kommun i västra Värmland, ca 8 km SV om Charlottenberg. Älven är ca 4 km lång och rinner från Nedre Lersjön i norr. Naturreservatet har i söder avgränsats där Torgilsrudsälven rinner samman med Lässerudsbäcken och bildar Lillälven. Vid utloppet från Nedre Lersjön finns en damm som tidigare har använts för timmerflottning. Avrinningsområdet är ca 52 km² och domineras av skogsmark. Torgilsrudsälven rinner genom sprickdalar där det kringliggande bergiga landskapet täcks av ett moränlager, men i dalens lägre partier täcks moränlagret av finsediment som består av lera och silt. Med åren har älven skurit sig genom finsedimentet så att den underliggande moränen blottats. Således består älvens botten åtminstone delvis av sten, grus och sand vilket utgör en bra livsmiljö för t.ex. flodpärlmusslan. I eller i nära anslutning till vattendraget finns nyckelbiotoper och strukturelement som översilade klippor, strömnackar, höljor och tillrinnande vattendrag. Älvens steniga bottnar och syrerika strömmande-forsande vatten gynnar rik biologisk mångfald.

Torgilsrudsälven kantas i norra och mellersta delen av skogsmark och i söder av jordbruksmark. Skogsmarken domineras av brukad granskog vilken längs vattendraget övergår i en smal lövbård vanligtvis dominerad av gråal och björk med inslag av asp och rönn. I anslutning till älven finns värdefull sumpskog. Mindre lövdungar förekommer delvis längs älvens kanter i

odlingslandskapet. Till största delen används marken i Torgilsrud till vallodling och endast en mindre del utgör åker- och betesmarker.

Torgilsrudsälven utgör ett kärnområde för den starkt hotade och rödlistade flodpärlmusslan, vilket ger älven mycket höga naturvärden. Älven har ett reproducerande bestånd av flodpärlmussla samt ett bestånd av strömstationär öring. Öringen är inte rödlistad men är direkt nödvändig för flodpärlmusslans fortlevnad eftersom musslan lever som parasit på öringens gälar och därför är beroende av öring för att fullborda sin livscykel.

Torgilsrudsälven är även en värdefull miljö för kryptogamer. Vattendraget har flera strömmande och forsande sträckor och kombinationen med att mängden död ved är ganska stor ger bra förutsättningar för naturvårdsintressanta arter. Under 2012 genomfördes en inventering av fuktkrävande mossor i vattendraget. Vid besöket hittades flera rödlistade arter på död ved, bland annat timmerskapania (*Scapania apiculata*).

Vattendraget är bl.a. påverkat av fragmentering, flottningsrensning och kringliggande markanvändning. Dammbyggnader som dämmer vattendraget och helt eller delvis utgör vandringshinder finns vid Nedre Lersjön, Sågåsen, Björnerud samt en trädgårdsdamm i södra delen. Viss biotopvård har genomförts i älven för att gynna öringen och flodpärlmusslan.

Mer information om området finns i områdesbeskrivningen, bilaga 5.

Motiv till skydd

Genom en naturreservatsbildning avvärjs de mest påtagliga hoten mot bevarandet av flodpärlmusslan och andra vattenlevande arter i Torgilsrudsälven. Den omgivande skogen har en skyddsfunktion och är viktig ur naturvårdssynpunkt. Hoten mot naturvärdena utgörs i huvudsak av reglering och fragmentering av vattendraget samt modernt skogsbruk. Som naturreservat kommer området att skötas med syfte att gynna naturvärdena. Reservatsbildningen medför även möjligheten att restaurera vattendraget och dess omgivning till ett mer naturligt och för naturvärdena gynnsammare tillstånd än det som råder idag.

Fisket regleras inte i reservatsföreskrifterna eftersom Lersjöarnas fiskevårdsområdesförening har beslutat om fiskeförbud i rinnande vatten. Nuvarande fiskeregler bedöms vara förenliga med reservatsbeslutets syften. Om fiskereglerna ändras av föreningen kan reservatsbeslutet komma att revideras med avseende på föreskrifter för fisket.

Länsstyrelsen gör bedömningen att Torgilsrudsälven är ett mycket skyddsvärt vattendrag vars naturkvalitéer endast kan säkerställas genom att det undantags från skogsbruk, vattenreglering och andra verksamheter som påverkar vatten, mark, flora och fauna.

Överensstämmelse med planer, internationella åtaganden, miljö kvalitetsmål med mera

Bildandet av naturreservatet Torgilsrudsälven är en del i arbetet med miljö kvalitetsmålen *Levande sjöar och vattendrag* och *Ett rikt växt- och djurliv*. Älven har i arbetet med *Levande sjöar och vattendrag* utpekats som ett nationellt särskilt värdefullt vattendrag. Torgilsrudsälven ingår i Natura 2000, EU:s nätverk av skyddad natur, p.g.a. förekomsten av flodpärlmussla och naturtypen *Naturliga vattendrag med flytbladsvegetation eller akvatiska mossor*.

Torgilsrudsälven har inom arbetet med EU:s vattendirektiv getts miljö kvalitetsnormen måttlig ekologisk status. Genom reservatsbildningen ges förutsättningar för att miljö kvalitetsnormen god ekologisk status ska uppnås.

Beslutet följer nationella riktlinjer för prioritering av naturreservatsskydd och Sveriges internationella åtaganden om skydd av den biologiska mångfalden. Beslutet överensstämmer med de riktlinjer som ges i åtgärdsprogram för bevarande av flodpärlmussla.

Beslutet bedöms vara förenligt med en från allmän synpunkt godtagbar användning av mark- och vattenresurserna enligt 3 och 4 kap. miljöbalken. Beslutet strider inte mot kommunala områdesbestämmelser eller detaljplan och är därmed förenligt med 7 kap. 8 § miljöbalken. Beslutet är inte i konflikt med koncessioner eller undersökningstillstånd för gruvnäringen, enligt den information Länsstyrelsen fått av Sveriges geologiska undersökning (SGU).

Intresseprövning

I reservatsbildningsprocessen ingår som en del att i alla frågor göra en vägning mellan enskilda och allmänna intressen med den utgångspunkten att det ska finnas en rimlig balans eller proportion mellan de värden som ska skyddas genom förbudet/inskränknigen, och den belastning som förbudet/inskränknigen har för den enskilde, ett ställningstagande som brukar refereras till som proportionalitetsprincipen. Länsstyrelsen menar att den avgränsning av reservatet och de inskränknigar som gjorts av markanvändningen är nödvändiga, och att de inte går längre än vad som behövs för att tillgodose reservatets syfte för allmänintresset, samtidigt som markägarna genom intrångsersättning och köp kompenseras för sin ekonomiska förlust.

Upplysningar

Föreskrifterna under C ovan, enligt 7 kap. 30§ miljöbalken om rätten att färdas, vistas och om ordningen i övrigt inom naturreservatet, gäller omedelbart, även om de överklagas.

Länsstyrelsen har enligt 8 § miljötillsynsförordningen (2011:13) ansvaret för tillsynen över naturreservatet. I tillsynen ingår att övervaka att reservatsföreskrifterna följs. Enligt 29 kap. 2 och 2a §§ miljöbalken gäller bland annat att brott mot föreskrift som meddelats med stöd av 7 kap. miljöbalken kan medföra straffansvar. Har någon vidtagit åtgärd i strid mot meddelad föreskrift, kan Länsstyrelsen enligt 26 kap. 9 och 14 §§ miljöbalken vid vite förelägga om rättelse.

Den som vill göra anspråk på ersättning eller kräva inlösen av fastighet ska väcka talan hos mark- och miljödomstolen mot staten inom ett år från det att beslutet på vilket anspråket grundas har vunnit laga kraft. Om detta inte görs går rätten till ersättning eller inlösen förlorad.

Detta beslut ska kungöras i länets författningssamling.

Länsstyrelsen Värmland är förvaltare av naturreservatet.

Länsstyrelsen kan med stöd av 7 kap. 7 § miljöbalken medge dispens från meddelade föreskrifter, om det finns särskilda skäl och om det är förenligt med förbudets eller föreskriftens syfte.

Eftersom området syftar till att bevara biologisk mångfald ska eventuella vindfällen och stormskadad skog lämnas. Bestämmelserna i 5, 6, 10 och 29 §§ skogsvårdslagen ska inte tillämpas inom naturreservatet (se 4 § skogsvårdslagen). Det ansvar som markägaren har enligt skogsvårdslagen är efter reservatsbildningen statens ansvar.

Landshövding Kenneth Johansson har fattat beslut i detta ärende. Handläggare Malin Johansson har varit föredragande. I den slutliga handläggningen deltog också länsråd Johan Blom, chefsjurist Ulrika Forsman, verksamhetschef Torben Eriksson och enhetschef Thomas Östlund.

Bilagor

1. Beslutskarta
2. Föreskriftskarta 1 - område med undantag från föreskriften A1.
3. Föreskriftskarta 2 - B-föreskrifter
4. Skötselplan
5. Områdesbeskrivning
6. Karta över Natura2000-området
7. Hur man överklagar



Länsstyrelsen
Värmland

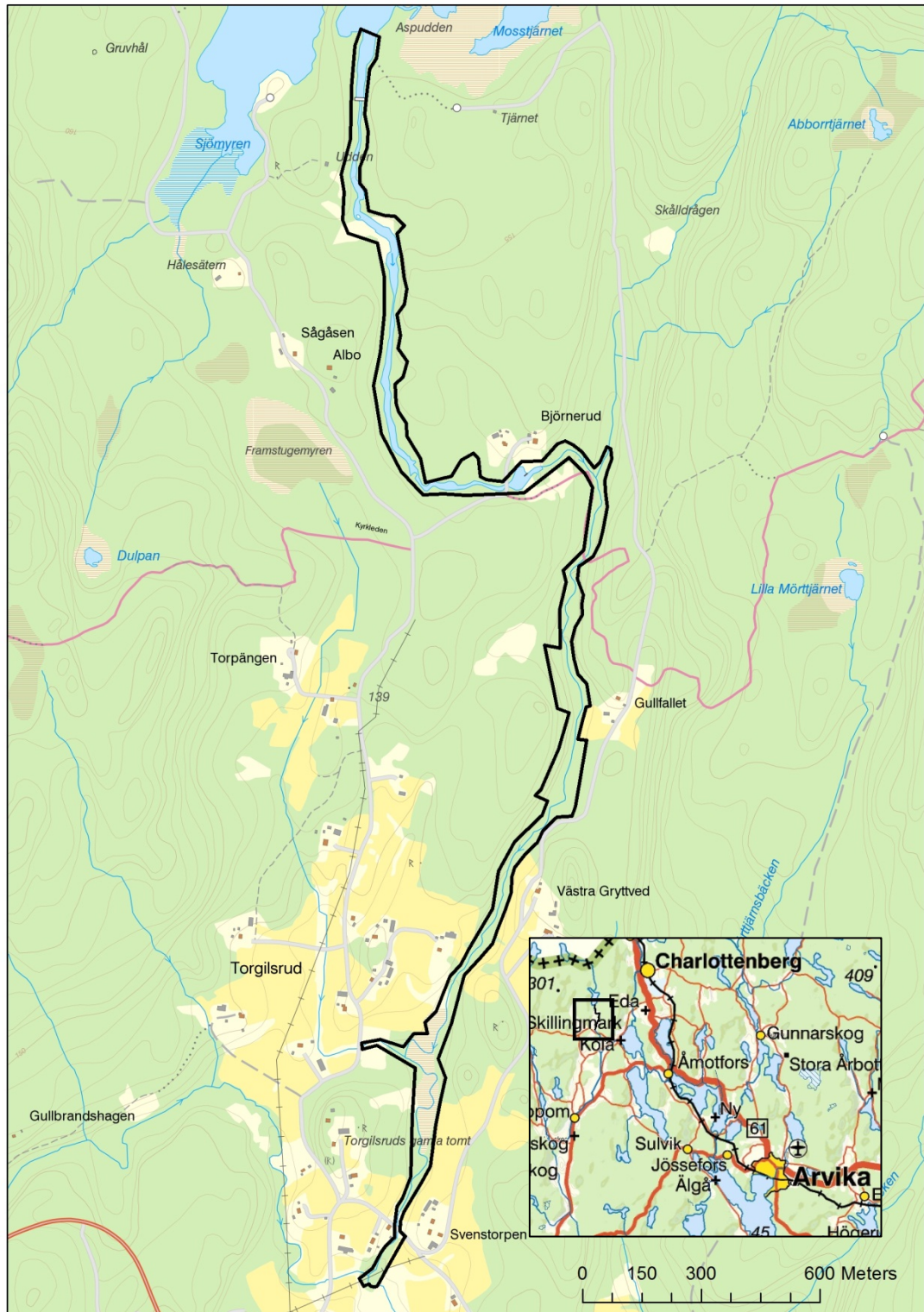
Naturvård
Malin Johansson

BESLUTSKARTA

Datum
2016-12-20

Bilaga 1

Referens
511-6537-2011



Beslutscharta samt översiktcharta för naturreservatet Torgilsrudsälven.

© Lantmäteriet Geodatasamverkan

Postadress: Länsstyrelsen Värmland, 651 86 KARLSTAD Besöksadress: Växnäsgatan 5
Telefon: 010-224 70 00 (växel) Fax: 010-224 71 10 E-post: varmland@lansstyrelsen.se
www.lansstyrelsen.se/varmland



Länsstyrelsen
Värmland

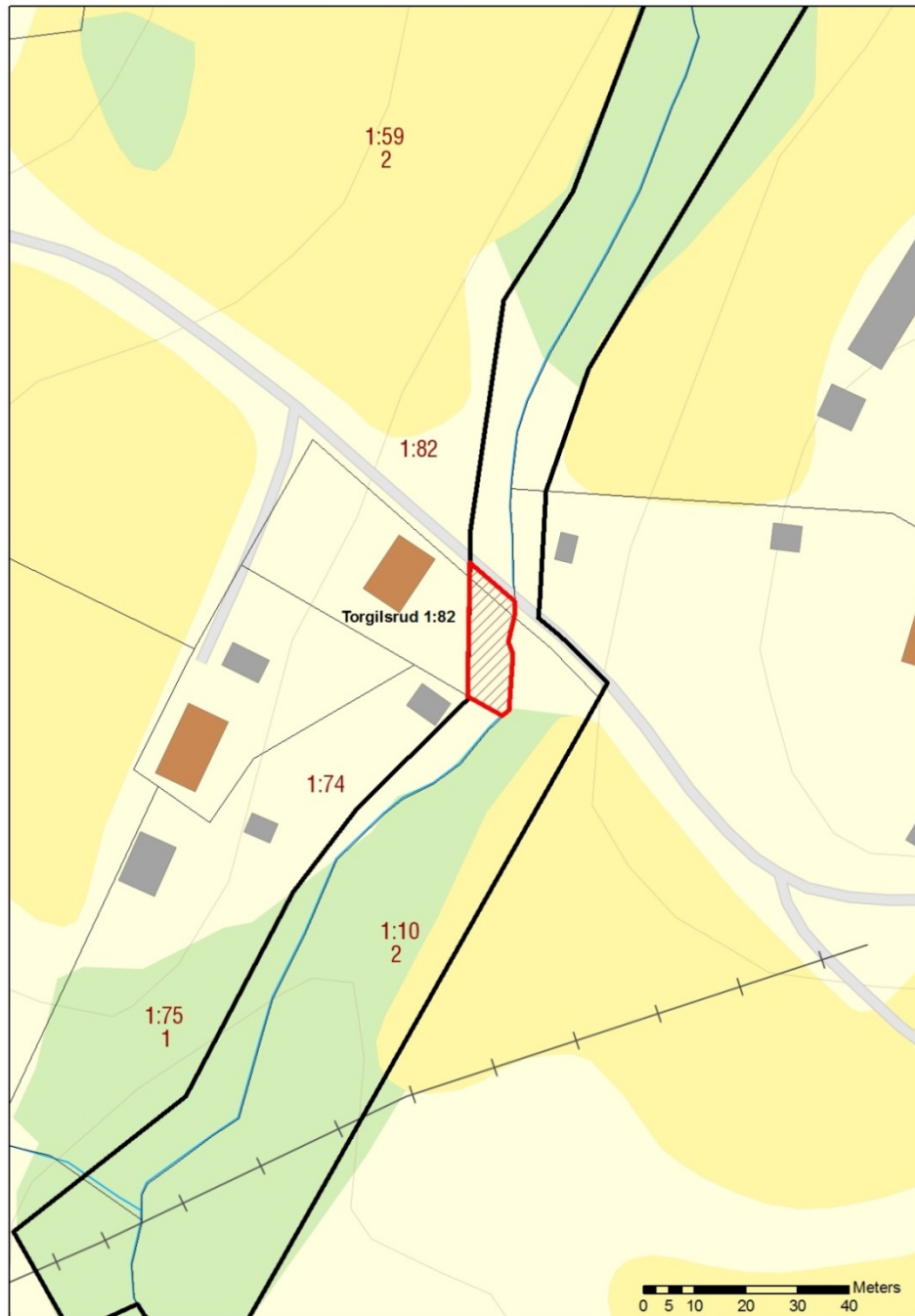
Naturvård
Malin Johansson

FÖRESKRIFTSKARTA 1

Bilaga 2

Datum
2016-12-20

Referens
511-6537-2011



Karta över område (röd streckat), på fastigheten Torgilsrud 1:82, där slyröjning är tillåten. Se undantag från föreskrift A1 i beslutet.

© Lantmäteriet Geodatasamverkan



Länsstyrelsen
Värmland

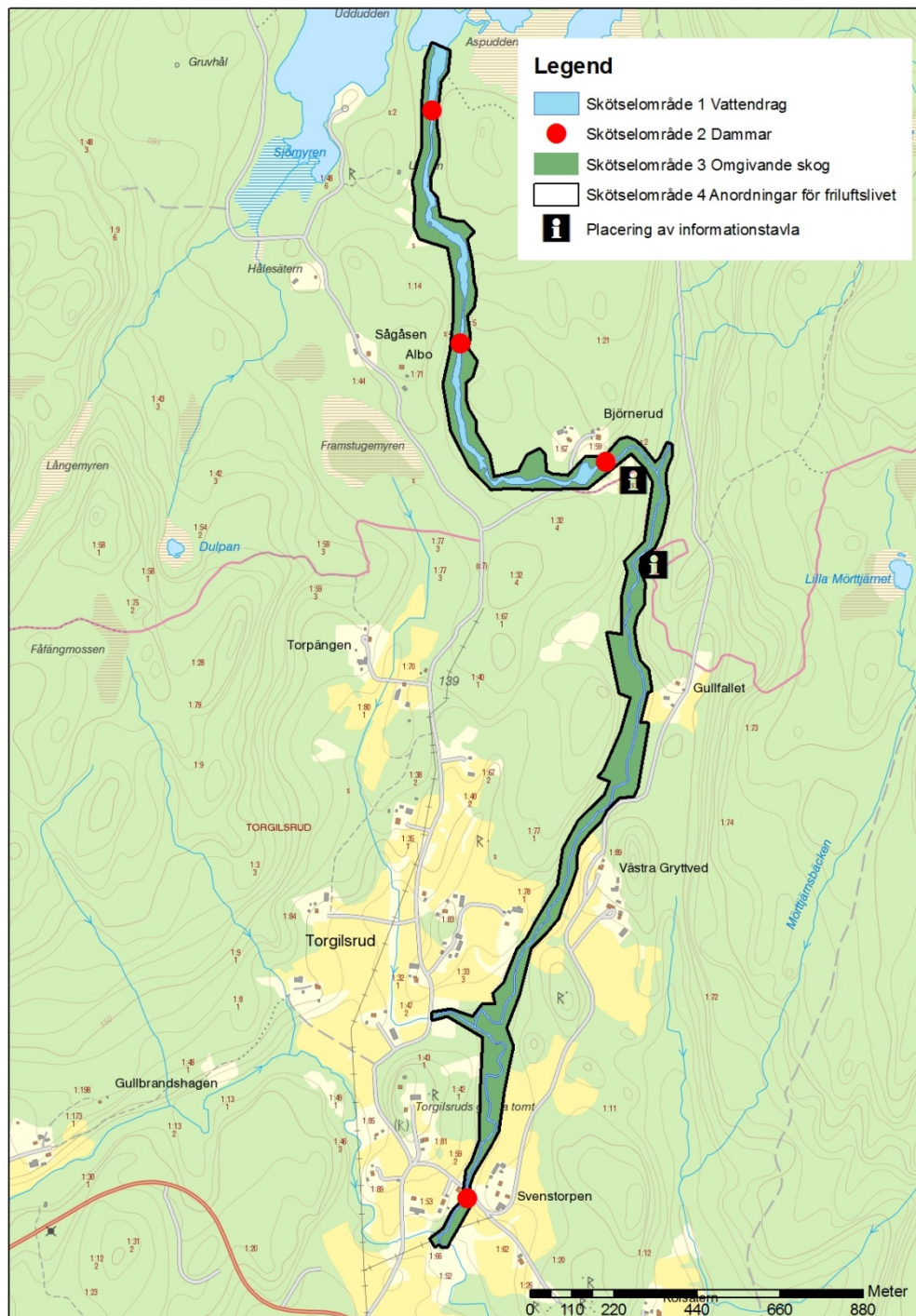
Naturvård
Malin Johansson

KARTA ÖVER B- FÖRESKRIFTER

Datum
2016-12-20

Bilaga 3

Referens
511-6537-2011



Karta över B-föreskrifter i naturreservatet Torgilsrudsälven.

© Lantmäteriet Geodatasamverkan



Länsstyrelsen
Värmland

Naturvård
Malin Johansson

SKÖTSELPLAN

Datum
2016-12-20

Bilaga 4

Referens
511-6537-2011

Sida
1 (7)

SKÖTSELPLAN FÖR NATURRESERVATET TORGILSRUDSÄLVEN, EDA KOMMUN

1. Syftet med naturreservatet

Naturreservatet Torgilsrudsälven bildas i syfte att återställa och bevara biologisk mångfald i ett fritt rinnande vattendrag med hög grad av naturlighet. Syftet är också att omgivande strand- och skogsmiljöer med tillhörande skyddsvärda arter ska bevaras. Reservatet ska bidra till gynnsam bevarandestatus för förekommande naturtyper och arter i Natura 2000-området. Syftet är också att inom ramen för bevarandet av biologisk mångfald och livsmiljöer tillgodose behovet av områden för friluftslivet.

Syftet ska nås genom att fria vandringsvägar för vattenlevande organismer och värdefulla livsmiljöer för arter i vattendraget restaureras och bevaras. Vattendragets struktur och hydrologi ska återställas och därefter utvecklas fritt efter naturliga processer. Omgivande naturtyper i reservatet utvecklas fritt genom intern dynamik.

2. Administrativa data

Objektnamn	Naturreseptatet Torgilsrudsälven
NVRnummer	2014509
Kommun	Eda kommun
Markslag och naturtyper* (ha):	
Tallskog	1,7 ha
Granskog	0,6 ha
Barrblandskog	1,4 ha
Lövblandad barrskog	1,1 ha
Triviallövskog	6,6 ha
Ungskog inkl. hyggen	2,8 ha
Övriga skogsimpediment	0,4 ha
Våtmark	1,6 ha
Odlad mark	0,2 ha
Övrig öppen mark	0,8 ha
Sjöar och vattendrag	2,5 ha
Summa	19,6 ha
Prioriterade bevarandevärden:	
Markslag	Vattendrag (utpekad naturtyp 3260) med omgivande skog och våtmark
Strukturer	Strömsträckor, höljor, block och stora stenar, grusbottnar, svämzoner, sidofårar, död ved i vattendraget
Arter	Flodpärlmussla Flodkräfta Öring Timmerskapania Grön sköldmossa

*arealer för markslag och naturtyper baseras på KNAS. Summan är en summering av de ingående delområdenas avrundade arealer. Avrundningen kan innebära att den sammanlagda KNAS-arealen inte är den samma som reservatets totala areal.

3. Historisk och nuvarande mark- och vattenanvändning

Torgilsrudsälven har tidigare använts både som transportled och för drift av kvarn och smedja. Allmän flottled inrättades 1948, men då hade enskild flottning ägt rum under lång tid dessförinnan. En dammanläggning finns i vattendragets inlopp vid Nedre Lersjön. Idag har flottningen upphört och flottleden är avlyst. Som namnet antyder har det vid Sågåsen tidigare funnits en såg och vid Björnerud finns lämningar efter kvarn och smedja. Den vattenanvändning som sker i dag är blygsam i förhållande till tidigare brukande och består av några mindre vattenuttag för hushållsbehov.

Norra delen av reservatet inramas av grandominerad skog. Flera av de förekommande skogsbestånden är planterade på vad som tidigare har varit åkermark. I södra delen av reservatet förekommer odlingsmark i större utsträckning. Historiska kartor visar att betydligt större arealer har varit uppodlade förr än vad som är fallet idag.

4. Områdets bevarandevärden

Biologiska bevarandevärden

Torgilsrudsälven hyser en population av reproducerande flodpärlmussla. Reproducerande bestånd kräver förekomst av lax eller öring, ett permanent vattenflöde, relativt hög vattenhastighet och i de flesta fall ett klart, syrgasrikt, näringsfattigt och välbuffrat vatten med stabilt pH. Flodpärlmusslan förekommer på flera delsträckor i älven och utgörs av både äldre och yngre musselindivider. I älven finns ett öringbestånd av strömstationär typ samt även flodkräfta. Flodkräftan har liksom flodpärlmusslan krav på god vattenkvalitet, men är dessutom känslig för kräftpest och predation av mink.

Kulturhistoriska bevarandevärden

Ett antal kulturlämningar förekommer i anslutning till dammen vid Björnerud, bla lämningar från smedja, flottning, kvarn och bebyggelse.

5. Skötselområden

Reservatet har delats in i 4 skötselområden:

1. Vattendraget
2. Dammar inklusive närområde
3. Omgivande skogsmark
4. Anordningar för friluftslivet

Skötselområdenas avgränsning framgår av kartan i bilaga 6. För varje skötselområde finns en översiktlig beskrivning, bevarandemål och åtgärder. Beskrivna skötselåtgärder syftar till att stärka befintliga populationer av skyddsvärda arter i området, att återställa vattendraget till ett mer naturligt tillstånd med avseende på strukturer och funktioner samt att öka områdets tillgänglighet för allmänheten.

Skötselområde 1: Vattendraget

Torgilsrudsälven varierar från Nedre Lersjön till sammanflödet med Lässerudsbäcken mellan lugnflytande och strömmande partier. Även några forsande partier förekommer. Älven har använts som flottled och är måttligt rensad på flera sträckor. Biotopvårdsåtgärder i form av flottledsåterställning m.m. har utförts i viss omfattning. Vattendraget hyser en stam av flodpärlmussla samt flodkräfta. Timmerskapania förekommer på tidvis översvämmad död ved i vattendragets strandområde. Fyra dämmen förekommer i vattendraget, dessa beskrivs i skötselområde 2.

Bevarandemål för vattenområde

- Skötselområdet ska bibehålla och utveckla de naturvärden som finns knutna till ett naturligt fungerande vattendrag med strukturer och funktioner som kännetecknar ett av människan opåverkat vatten
- Fria vandringsvägar för vattenlevande organismer ska finnas inom hela området
- Lekbottnar, uppväxtområden och ståndplatser ska finnas för exempelvis öring som ska ha en livskraftig population.
- Vattenflödet ska variera över året efter naturliga mönster
- Vattenkemin ska vara opåverkad av föroreningar och antropogen försurning.

Åtgärder

- Biotopvård genomförs för att återge Torgilsrudsälven dess naturliga strukturer och funktioner på de sträckor där dessa idag saknas. Åtgärderna inriktas framför allt mot att återföra upprensat grovt stenmaterial till vattenfåran, placera ut lekgrus och öppna sidofåror.
- Vid behov tillförs mer död ved till vattendraget.
- Behovet av att flytta flodpärlmusslor till mer lämpliga sträckor bör ses över.
- Vid behov ska uppkomna vandringshinder, såsom bäverdämmen, tas bort.

Åtgärderna utförs etappvis under flera år. Vid genomförande av skötselåtgärder ska dokumentation av kulturhistoriskt intressanta lämningar göras genom t.ex. fotografering och med beskrivande texter.

Skötselområde 2: Dammar

I Torgilsrudsälven förekommer fyra dämmen. Vid Nedre Lersjöns utlopp finns en regleringsdamm som tidigare har använts för timmerflottning. Vid Sågåsen förekommer delar av ett äldre dämme som idag förfaller. Vid Björnerud finns en dammlämning i närheten till ett naturligt fall. En fjärde damm finns i vattendragets södra del, denna har karaktären av en trädgårdsdamm och har uppförts under senare år.

Bevarandemål

- Fria vandringsvägar för vattenlevande organismer ska finnas inom hela området
- Vattenflödet ska variera över året efter naturliga mönster
- Vattendragets uppdämda sträckor ska minskas

Åtgärder

För att uppfylla reservatets syften och ovanstående bevarandemål är åtgärdande av dammarna en prioriterad åtgärd. Länsstyrelsen kommer vidta de rättsliga och andra åtgärder som behövs för att dammarna ska åtgärdas.

- Dammen vid Nedre Lersjön – flottningsdamm som utgör ett definitivt vandringshinder och som idag kräver skötsel för att hålla bra vattennivå i sjön och älven. Åtgärdas för att återställa naturlig vattenföring och fria vandringsvägar i älven.
- Sågåsen – äldre damm som förfaller av sig själv. Inget vandringshinder. Åtgärdas för att återställa naturlig vattenföring i älven.
- Björnåsen – gammal damm/kulturlämning efter kvarn och smedja. Finns en "klack" kvar som dämmer en tidigare strömsträcka och utgör vandringshinder. Åtgärdas för att skapa naturlig vattenföring i älven samt skapa fria vandringsvägar.
- Trädgårdsdamm i södra delen av älven – upplagda stenar som dämmer en tidigare strömsträcka. Åtgärdas för att skapa naturlig vattenföring i älven samt skapa fria vandringsvägar.

Skötselområde 3: Omgivande skogsmark

Området utgörs av den skogsmark som omger Torgilsrudsälven utanför skötselområde 1. Norra delen av Torgilsrudsälven omges av produktionsskog i varierande ålder. Stora delar av skogen är planterad på f.d. åkermark. Såväl hyggen, ung, medelålders och vuxen skog förekommer. Större delen av skogsmarken utgörs av frisk barrskog. Inslag av hållmarkstallskog och frisk triviallövskog förekommer på mindre ytor längs vattendraget.

Bevarandemål

- Skötselområdet ska på lång sikt utveckla naturskogskaraktär.
- Skogen ska fungera som en ekologiskt funktionell kantzon för vattendraget genom att bland annat ha en beskuggande effekt, hindra erosion och leverera död ved till vattendraget.
- Naturliga störningar ska förekomma genom att området lämnas för fri utveckling

Åtgärder

- Inga skötselåtgärder

Skötselområde 4: Friluftsliv

Information om naturreservatet kommer att finnas tillgänglig på Länsstyrelsens hemsida samt på informationsskylt vid reservatet, se karta bilaga 6. Genom reservatet passerar Kyrkleden som sträcker sig mellan Skillingmark och Valfjället.

Bevarandemål

- Naturreservatets yttergräns ska vara tydligt markerad och uppenbar för besökare.
- Besökare ska kunna få information om naturreservatet

Åtgärder

- Markering av reservatets yttergräns.
- Informationstavlor sätts upp

6. Sammanfattning av planerade skötselåtgärder

Skötselåtgärd	Skötselområde
Markvård	
Återställande biotopvård/flottledsåterställning	1
Tillföra död ved	1
Bedömning av behovet att flytta flodpärlmusslor	1
Åtgärda uppkomna vandringshinder såsom bäverdämmen	1
Åtgärder vid dammar och dämmen	2
Anläggningar för friluftslivet	
Markering av reservatets yttergräns	
Informationstavla sätts upp	

7. Uppföljning

Uppföljning av bevarandemål

Bevarandemålen för området kommer att preciseras i nivåsattna s.k. målbildare. En redogörelse för uppföljning av målbildare kommer att finnas i en särskild uppföljningsplan.

Uppföljning av skötselåtgärder

Genomförda skötselåtgärder ska följas upp. Redovisning av genomförd åtgärd ska ange vad som gjorts i vilket området och vad var tidsåtgången.

8. Genomförd dokumentation

Länsstyrelsen i Värmlands län, Bevarandeplan Natura 2000 Torgilsrudsälven
Länsstyrelsen i Värmlands län, Kalkdatabasen: vattenkemiska undersökningar, bottenfaunaundersökningar respektive elfiskeundersökningar

Länsstyrelsen i Värmlands län, 1996-2009, Regional miljöövervakning av Flodpärlmussla

Länsstyrelsen i Värmlands län, 2005, Biotopkartering av vattendrag
Weibull, H. 2012, Inventering av skapanior i tre vattendrag i Värmland, Naturcentrum AB.

Länsstyrelsen i Värmlands län, 2011. Inventering i fält i samband med reservatsbildningen – områdesbeskrivning (Tomas Keiner)



Länsstyrelsen
Värmland

Naturvård
Malin Johansson

OMRÅDESBESKRIVNING

Bilaga 5

Sida
1(10)

Datum
2016-12-20

Referens
511-6537-2011

Områdesbeskrivning



Torgilsrudsälven

Eda kommun, Värmlands län

Bakgrund

Länsstyrelsen har till uppgift att skydda länets mest värdefulla vattenmiljöer i syfte att bevara höga naturvärden. Miljömålet *Levande sjöar och vattendrag* anger att hälften av länets mest värdefulla vattenmiljöer ska skyddas långsiktigt. Torgilsrudsälven har utpekats som ett nationellt särskilt värdefullt vatten av Naturvårdsverket och Fiskeriverket och ingår i nätverket Natura 2000 på grund av vattendragets höga limniska kvalitéer. Älven hyser ett reproducerande bestånd av flodpärlmussla, flodkräfta och öring. Torgilsrudsälven är belägen i västra Värmland i en trakt med flera vattendrag som ur ett naturvårdsbiologiskt perspektiv är mycket intressanta på grund av sina höga naturvärden. Torgilsrudsälven pekades ut 2005-2006 som ett av de objekt som bör ges ett långsiktigt skydd.

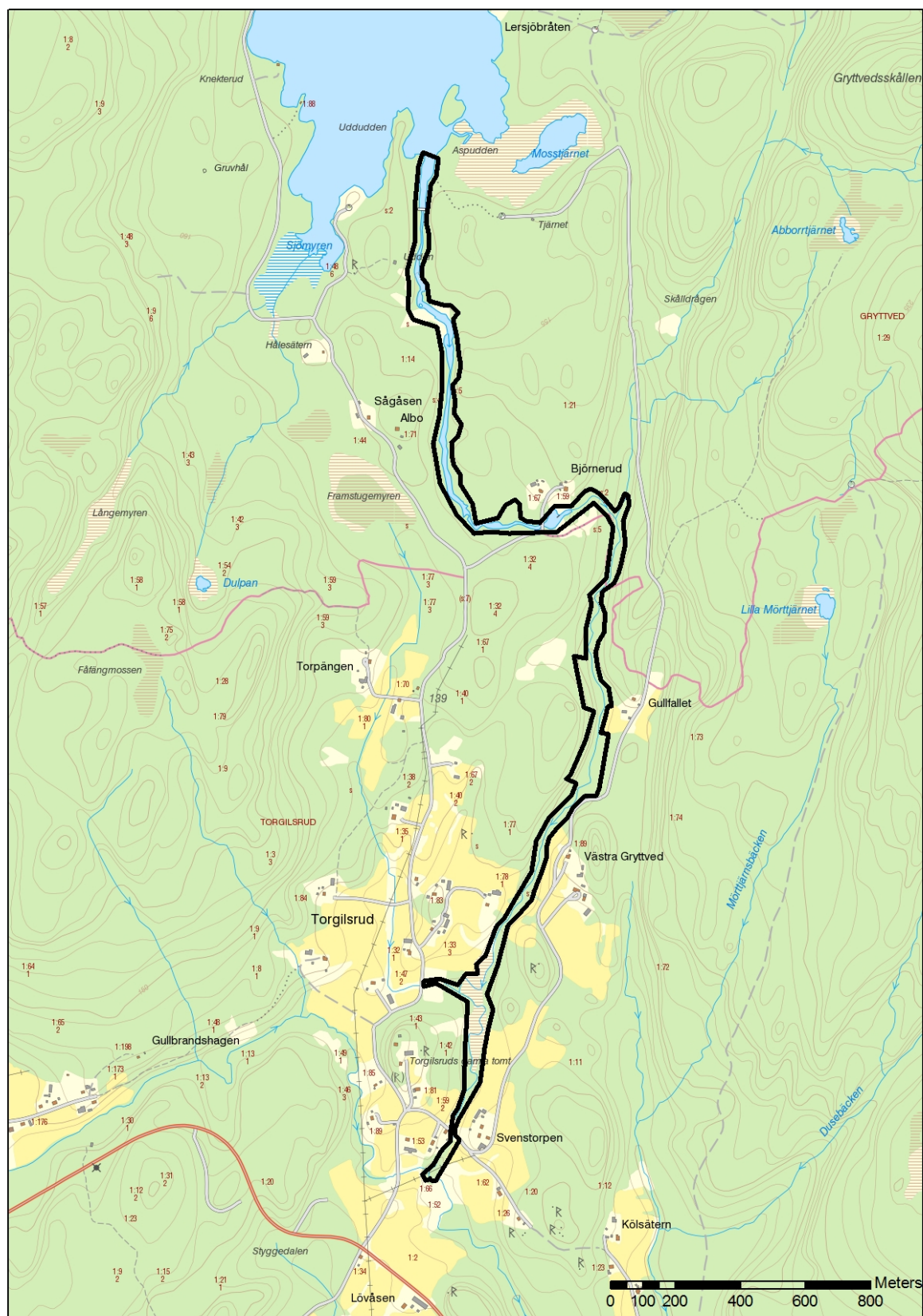
Skogsbruk är den dominerande markanvändningen i avrinningsområdet. Verksamheter inom skogsbruket utgör ett av de största hoten mot vattendraget. Avverkning av kantzoner och körning med maskiner i vattendraget har förekommit. I direkt anslutning till älven, i dess nedre del, finns jordbruksmark. Odlingsaktiviteten är låg och brukandet är inriktat på vall och bete. I vattendragets inlopp finns en flottningsdamm med möjlighet till reglering.

Allmän beskrivning

Torgilsrudsälven återfinns i Eda kommun i västra Värmland. Det av skogsmark dominerade tillrinningsområdet är ca 51,6 km² (47,5 vid dammen i Nedre Lersjön) och ligger delvis i Norge. Torgilsrudsälven är ca 4,1 km lång och avvattnar Lersjöarna i vilka flodkräfta, storlom och glacialmarina relikta småkryp finns. Torgilsrudsälven faller ca 40 m innan den i söder rinner samman med Lässerudsbäcken för att sedan mynna sedan i Lillälven, vilken i sin tur mynnar i Kölaälven. I Torgilsrudsälvens inlopp finns en regleringsdamm, som tidigare har använts för timmerflottning. Dammen är ca 16 m bred, två meter hög och försedd med två utskov. Vid Sågåsen förekommer delar av ett äldre dämme som idag förfaller. Vid Björnerud finns ett naturligt fall, där finns även en dammlämning. En fjärde damm finns i vattendragets södra del, denna har karaktären av en trädgårdsdamm och har uppförts under senare år. Bäver förekommer i området och kan påverka förekommande naturvärden negativt. Flera bäverdämnarna har rivits under de senaste åren.

Jordarterna vid Torgilsrudsälven domineras av leravlagringar, medan morän och berg förekommer i mindre omfattning. Norra delen av Torgilsrudsälven omges av produktionsskog i varierande ålder. Stora delar av skogen är planterad på f.d. åkermark. Såväl hyggen, ung, medelålders och vuxen skog förekommer. Större delen av skogsmarken utgörs av frisk barrskog. Inslag av hållmarkstallskog och frisk triviallövsskog förekommer på mindre ytor längs vattendraget. Södra delen av Torgilsrudsälven omges av jordbruksmark, vilken till största delen används för vallodling. Betesdrift förekommer i mindre omfattning. Bebyggelse förekommer längs delar av vattendraget.

Torgilsrudsälven biotopkarterades av Länsstyrelsen 2005. Knappt halva vattendraget bedömdes som försiktigt rensat, resten som orensat. Strömförhållandena bedömdes som lugnflytande i den övre tredjedelen av vattendraget ner till dammlämningen vid Björnerud. De resterande två tredjedelarna bedömdes omväxlande som strömmande och svagt strömmande. Biotopvårdsåtgärder i form av flottledsåterställning m.m. har utförts i viss omfattning. De uppströms belägna Lersjöarna kalkas sedan mitten av 1980-talet, vilket gör att Torgilsrudsälven uppvisar bra pH- och alkalinitetsvärden.



Figur 1. Karta över Torgilsrudsälven.
© Lantmäteriet geodatasamverkan

Naturvärden

Torgilsrudsälven ingår i EU:s nätverk av skyddad natur, Natura 2000. I art- och habitatdirektivets bilaga 1 ingår naturtypen 3260 "Vattendrag med flytbladsvegetation eller akvatiska mossor" som återfinns i Torgilsrudsälven. Torgilsrudsälven hyser flodpärlmussla som ingår i bilaga 2 i art- och habitatdirektivet.

Flodpärlmussla förekommer i Torgilsrudsälven från dammlämningen vid Björnerud i norr till väggkorsningen vid Svenstorpen i söder. Flodpärlmusslan är rödlistad i kategorin VU (sårbar) och är mycket känslig för olika störningar såsom försurning, grumling, igenslamning av botten, höga vattentemperaturer, syrebrist och tramp av kreatur. Torgilsrudsälvens flodpärlmusselbestånd följs inom ramen för den regionala miljöövervakningen och inventeras var tredje år. Flodpärlmusslan är för sin föryngring beroende av lax eller öring, då musslans glochidielarver parasiterar på gälarna av nämnda fiskar. Elprovfiske genomförs vartannat år. Beståndet av öring har sedan 1997 varierat mellan två och 15 individer per 100 m². Övriga fiskarter som har noterats är lake, abborre, gädda, mört, bäcknejonöga, löja och elritsa.

Flodkräfta förekommer i Torgilsrudsälven. Flodkräftan är rödlistad i kategorin starkt hotad (EN). Inget kvantitativt provfiske har genomförts, men flodkräfttillgången har beskrivits som god. Bottenfaunaprovtagning har skett regelbundet sedan 1999 inom ramen för kalkeffektuppföljningen. Bottenfaunan i älven bedöms inte vara, eller obetydligt, påverkad av försurning. Bedömningen motiveras genom förekomsten av flera mycket känsliga sländarter, bl.a. dagsländorna *Baetis digitatus* och *Baetis muticus* samt nattsländan *Chimarra marginata*. Här finns även den känsliga gruppen bäckbaggar.

Utterspår har observerats i området under 2000-talet. Likaså har kungsfiskare observerats i närområdet.

Under 2012 genomfördes en inventering av fuktkrävande mossor i vattendraget. Vid besöket hittades flera rödlistade arter på död ved, bland annat timmeskapania (*Scapania apiculata*).

Kulturvärden

Kulturlämningar finns inom området och härstammar från flottning, kvarnar, smedje- och såg bruk med mera.

Hotbild

Verksamheter inom skogs- och jordbruket utgör ett hot mot vattendragets naturvärden. Avverkning och uttransporter av virke riskerar att orsaka markskador inom närområdet och medföra läckage av lera och humus till vattendraget, vilket påverkar främst flodpärlmusslan och öringen, men även bäckens övriga naturvärden negativt. De träd som förekommer i vattendragets närhet utgör en kantzonsom på flera sätt är mycket viktig för vattendragets naturvärden. En intakt kantzonsom tillför vattendraget organiskt material i form av löv, barr och död ved, vilket är en viktig födokälla för bottenlevande evertebrater (t.ex. insekter). En funktionell trädbevuxen kantzonsom tillför även föda för öring i form av nedfallande insekter och skapar en heterogen strandkant med ståndplatser. Kantzonen binder lera och humus i närområdet och kan även fungera som ett filter genom vilket avrinning från omgivande

marker filtreras innan tillrinnande vatten når vattendraget. Kantzonen är även av stor betydelse för mängden instrålning ljus. En avverkad kantzon medför större ljusinstrålning och högre vattentemperatur och ger en större risk för ökad tillförsel av lera och slam, vilket påverkar förekommande naturvärden negativt. En intakt kantzon är av mycket stor betydelse för bevarandet av naturvärdena i Torgilsrudsälven

Vattenkraftutbyggnad försämrar betingelserna för skyddsvärda och hotade arter som är knutna till strömmande vattenmiljöer. Torgilsrudsälven är inte säkerställd mot exploatering för vattenkraftändamål eller andra vattenverksamheter, vilket utgör ett av motiven till att aktivt arbeta vidare med säkerställandet av vattendragets naturvärden. Befintliga dammar påverkar naturvärdena negativt dels genom en onaturlig vattenregim och risk för torrläggning vid lågvatten, dels utgör de vandringshinder för vandrande fisk. Förekommande dammar skapar dessutom miljöer som gynnar gädda, vilken är en effektiv predator på öring.

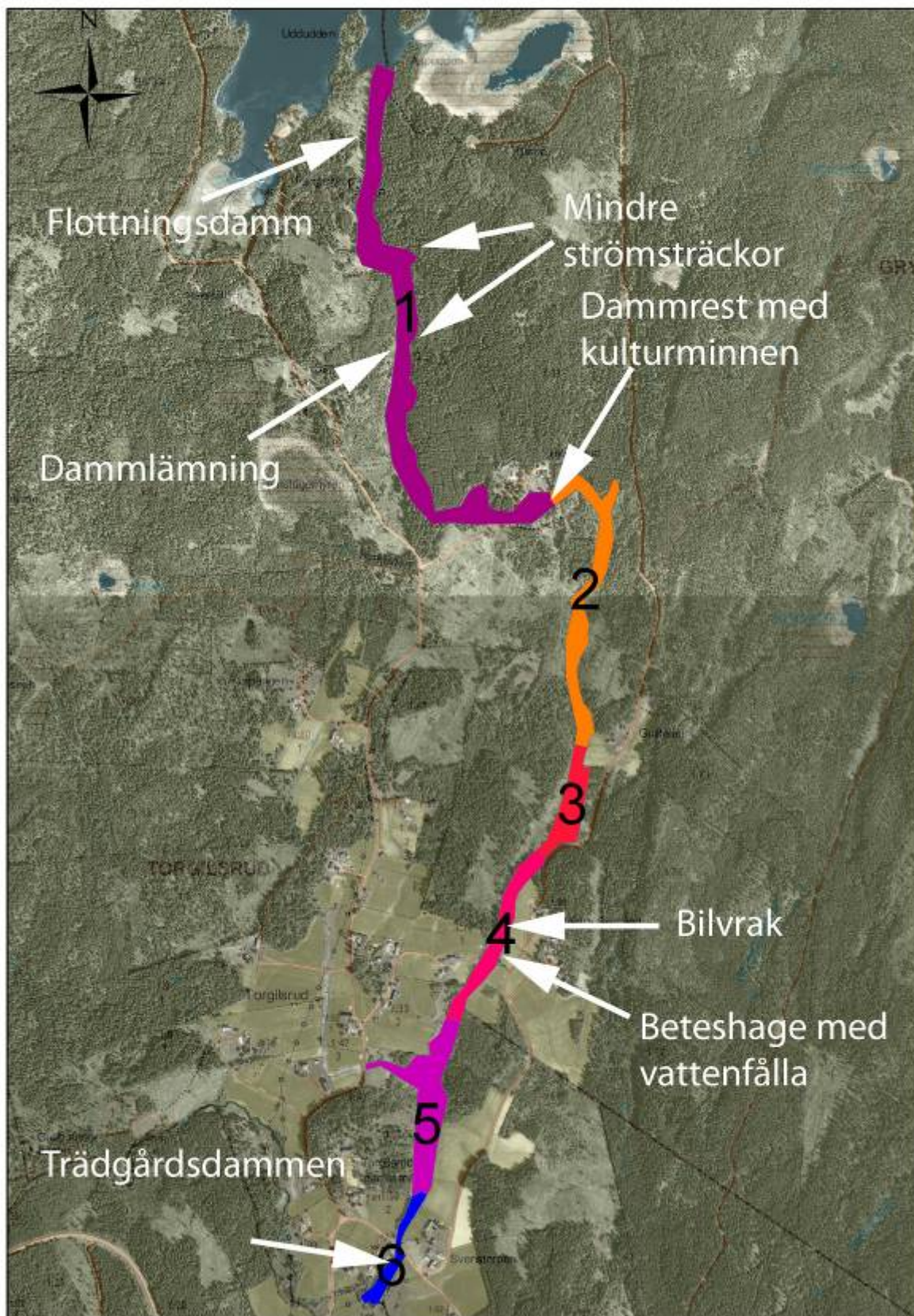
Flodkräftan är mycket känslig för kräftpest, om ett vattendrag eller sjö drabbas riskerar hela populationen av flodkräfta att slås ut. Den för Sverige främmande men inplanterade arten signalkräfta är mindre känslig för kräftpest men är ofta smittobärande, vilket medför att flod- och signalkräfta ej kan samexistera i samma vatten. Möjligtvis är signalkräftan en effektivare predator på små flodpärlmusslor jämfört med flodkräftan, vilket sammantaget innebär att förekomst av signalkräftar med stor sannolikhet skulle innebära ett kraftigt hot mot Torgilsrudsälvens naturvärden. Illegala utsättningar av signalkräfta utgör ett mycket stort hot mot flodkräfta.

Försurning av sjöar och vattendrag är ett stort miljöproblem och kan ha stor inverkan på vattensystemens ekologi och artsammansättning. Torgilsrudsälven uppvisar idag inga tecken på försurning, vilket beror på den kalkningsverksamhet som bedrivs i området.

Bäver förekommer i vattendraget och kan med sina dämningar förändra vattendragets karaktär och på så sätt påverka flodpärlmusslan negativt. Bäverdämnena kan även utgöra vandringshinder för fisk, däribland öring, vilket indirekt missgynnar flodpärlmusslan då denna är beroende av öring eller lax för sin reproduktion. Bäverns aktiviteter kan även ha en negativ inverkan på vattendragets vattenkvalitet genom ökad grumling till följd av ökad erosion av strandkanter.

Delområdesbeskrivning från norr till söder

Naturreseptatet har delats in i sex olika delområden enligt nedanstående karta.



1.1 Lugnflytande område från Nedre Lersjön till dammen vid Björnerud, ca 1,5 km

Större delen av denna sträcka är lugnflytande och föga påverkad av flottledsrensning. Två mindre strömsträckor förekommer inom området, dels vid Torgilsrudsälvens första krök, ca 300 m S om dammen vid Lersjön, dels vid Sägåsen.

Sträckan börjar vid norra änden av naturreservatet vid Nedre Lersjön. Sannolikt har det naturliga sjöutloppet funnits 100 – 150 meter norr om den damm som idag utgör Torgilsrudsälvens början. Nuvarande damm utgör definitivt vandringshinder för vattenlevande organismer.

Den lugnflytande sträckan från sjöutloppet till första strömpartiet omges av barrskog dominerad av gran med inslag av lövträd. Skogen närmast vattendraget har dels självgallrat, dels påverkats av bäver vilket innebär att mängden död ved i och kring vattnet är stor på denna sträcka. Detta skapar en mångformig miljö med goda förutsättningar för artrikedom och en tät öringpopulation. Beskuggningen är på denna övre sträcka god.

Den första strömsträckan (Bild 1) är kort, bara något tiotal meter. Sträckan är rik på död ved och ett antal trösklar har anlagts m.h.a. stenar.



Bild 1. Parti av första strömsträckan.



Bild 2. Dammlämning vid Sägåsen, denna utgör starten på strömsträcka 2.

Efter första strömsträckan blir Torgilsrudsälven återigen mer lugnflytande och omges av mader som tidvis översvämmas (Bild 3). Vegetationen utgörs av t.ex. blåtåtel, flaskstarr, älggräs, knagglestarr, kråklöver och fräkenarter. Vissa av madområdena håller på att växa igen med al och björk, vilket sannolikt kommer att leda till bättre beskuggning av vattendraget. Även på denna stäcka förekommer en del död ved, dock kan denna ökas ytterligare för att skapa en mer heterogen miljö med större tillgång till ståndplatser för öring.

Nästa strömsträcka återfinns vid Sägåsen. Här förekommer en dammlämning (Bild 2) som ej utgör vandringshinder men har en vattennivåhöjande effekt uppströms. Platsen bör åtgärdas för att återställa strömsträckan till naturligare förhållanden samt återställa vattennivån uppströms. Vid Sägåsens strömsträcka har elfisken utförts regelbundet sedan 1997. Vid samtliga elfisketillfället utom ett (2005) har fångsterna utgjorts av både 0+ och >0+ individer.

	0+ (N/100m ²)		Totalt (N/100m ²)	
1997	0	Låg	2,1	Låg
1999	5,7	Normal	5,9	Normal
2001	1,3	Normal	3,8	Låg
2003	1,5	Normal	6,6	Normal
2005	11,2	Normal	11,2	Normal
2007	7,9	Normal	9,6	Normal

Tabell 1. Elfiskeresultat från Sågåsen. Jämförelsevärden från Svenskt elfiskeregister har använts för att bedöma täthetens normalitet.

Efter strömsträckan vid Sågåsen vidtar ett lugnflytande område. Omgivningen är även här ganska flack vilket gör att periodvisa översvämningar förekommer. Detta återspeglas i vegetationen som bl.a. utgörs av gråal, björk, död gran, pors, bladvass, vattenklöver och gräs. Sträckan är ej beskuggad, vilket kan vara naturligt på sträckor av det här slaget.



Bild 3. Lugnflytande parti mellan de två övre strömsträckorna.

Längre nedströms, närmare Björnerud, är älvens närområde skogsdominerat. Dammen vid Björnerud är gammal och har tidigare använts till kvarndrift. Ett ganska stort område är uppdämt vilket skapat en gäddmiljö, till nackdel för öring. Dammen är bedömd som partiellt vandringshinder för öring, möjligtvis definitivt.

Inom ovan beskrivna delområden finns en lokal för övervakning av flodpärlmussla (regional miljöövervakning). Sedan undersökningarna startade 1997 har ingen mussla hittats på denna, det är i dagsläget ej känt om mussla överhuvudtaget förekommer norr om Björnerud.

1.2 Strömparti från dammen vid Björnerud till Gullfallet, ca 900 m

Nedströms dammen finns ett forsande område i en stenig, lövskogsdominerad ravin (triviallöv och lönn). Vid sammanflödet med biflödet övergår flödet till strömmande. Kring detta område och söderut domineras jordarterna av silt. En gångbro "kvarnebroa" finns mitt på sträckan. En kortare bifurkation med goda förutsättningar för öring och flodpärlmussla förekommer inom sträckan. Dessutom finns fåror som stängts, sannolikt i samband med timmerflottning. Omgivningarna utgörs främst av yngre skog med några få undantag. Kantzonsvegetationen (gråal, björk, sälg) hänger ofta över Torgilsrudsälven på denna sträcka. Ett par dödvedsrika

äldre granområden förekommer. Skogsavverkningar i närområdet har vid flera tillfällen genomförts med bristande naturvårdshänsyn. Enstaka djuphålor förekommer. Området är lämpligt som lek- och uppväxtområde. Enligt miljöövervakningsdata finns ett glest bestånd av flodpärlmussla finns inom området.



Bild 4. Dammlämning vid Björnerud.



Bild 5. Miljöbild från området mellan Björnerud och Gullfallet.

Ett antal kulturlämningar förekommer i anslutning till dammen vid Björnerud, bl.a. lämningar från smedja, flottning, kvarn och bebyggelse.

1.3 Lugnflytande sträcka från Gullfallet till Västra Gryttved, ca 300 m

Denna sträcka rinner genom vad som sannolikt är gammal kulturmark som sakta växer igen med gran. Botten domineras av fin sand och lera med enstaka grusförekomster. Miljön kan vara lämplig för större öringindivider, dock behöver död ved tillföras för att minska revirstorlekar. Vattendraget borde ha förutsättningar att naturligt meandra på denna sträcka.



Bild 6. Miljöbild lugnflytande sträcka.

1.4 Strömsträcka från Västra Gryttved till bävereldoradot, ca 700 m

Denna sträcka tycks enligt miljöövervakningens uppgifter vara den mest gynnsamma för flodpärlmussla i Torgilsrudsälven. Sträckan är strömmande och bitvis forsande. Flera översilade hållar förekommer. Vid dessa finns ett par korta, strida forsar. Längre söderut breddar älven och blir grundare. Sträckan omges av barrskog med större lövinslag närmast vattendraget. Ett bilvrak finns i den ravin som delsträckan passerar. Vid detta parti finns även en stängd sidofåra. Flera lekplatser för öring har iordningställt.



Bild 7. Strömmande parti vid V Gryttved.



Bild 8. Långtidsparkering i Torgilsrudsälven.

	0+ (N/100m ²)		Totalt (N/100m ²)	
1997	0	Låg	8,2	Normal
1999	4,1	Normal	8,4	Normal
2001	0,3	Låg	3,0	Låg
2003	-	-	-	-
2005	-	-	-	-
2007	9,5	Normal	15,3	Normal

Tabell 2. Elfiskeresultat från V Gryttved. Jämförelsevärden från Svenskt elfiskeregister har använts för att bedöma täthetens normalitet.

1.5 Öppen, lugnflytande sträcka med stor påverkan av bäver, ca 700 m

Detta område är lugnflytande och rinner genom flack, gräs- och buskdominerad mark. Flera bäverdämmen finns inom området. Ett mindre biflöde ansluter från väster. Älvens sträckning är svår att överblicka p.g.a. tät vegetation och att vattnet har skurit nya vägar i materialet. Miljön är sannolikt gynnsam för insekts- och fågelliv, vilket indirekt är positivt för öring. Dock är beskuggningen bristfällig.



Bild 9. Busk- och gräsmark.

1.6 Strömsträckan från Torgilsruds gamla tomt till Torgilsrudsälvens sammanflöde med Lässerudsbäcken i söder, ca 300 m

På denna sträcka återgår älven till strömmande förhållanden. Fallet sker i etapper över hållar, block och stenar. I norra delen av området tycks vattnet tidvis rinna i en mindre sidofåra, vilken möjligtvis kan öppnas eller förbättras. Vid bebyggelsen där vägen korsar älven finns en anlagd ”trädgårdsdamm”, vilken gynnar gädda på bl.a. öringens bekostnad. Lövträd i form av björk, gråal och hägg dominerar kantzonerna. Äldre dammlämningar förekommer på den nedre sträckan.



Länsstyrelsen
Värmland

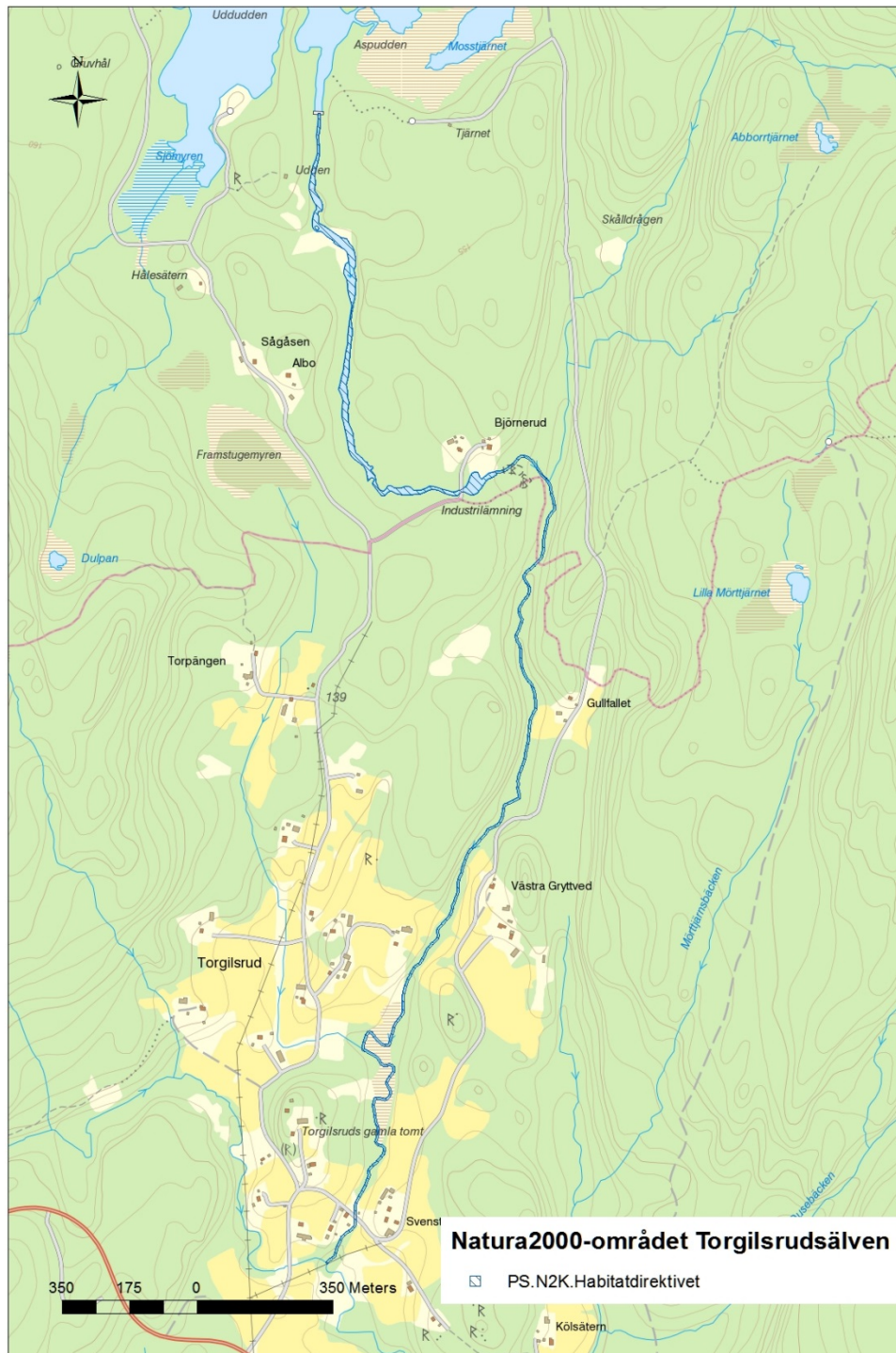
Naturvård
Malin Johansson

NATURA 2000-OMRÅDE

Bilaga 6

Datum
2016-12-20

Referens
511-6537-2011



Karta över Natura 2000-området Torgilsrudsälven.
© Lantmäteriet Geodatasamverkan



Formulär nr 1

HUR MAN ÖVERKLAGAR LÄNSSTYRELSENS BESLUT

VAR SKALL BESLUTET ÖVERKLAGAS	Länsstyrelsens beslut kan skriftligen överklagas hos regeringen, Miljödepartementet.
VAR INLÄMNAS ÖVERKLAGANDET	Er skrivelse skall inlämnas/skickas till Länsstyrelsen och inte till regeringen.
TID FÖR ÖVERKLAGANDE	Skrivelsen måste ha kommit in till Länsstyrelsen inom tre veckor från den dag Ni fick del av beslutet , annars kan Ert överklagande inte tas upp till prövning.
HUR MAN UTFORMAR SITT ÖVERKLAGANDE M M	I skrivelsen skall Ni -tala om vilket beslut Ni överklagar, t ex genom att ange ärendetsnummer (diarienumret) -redogöra för hur Ni anser att beslutet skall ändras Ni bör också redogöra för varför Ni anser att Länsstyrelsens beslut är felaktigt. Ni kan givetvis anlita ombud att sköta överklagandet åt Er. Behöver Ni veta mer om hur Ni skall gå till väga, så ring eller skriv till Länsstyrelsen.
ÖVRIGA HANDLINGAR	Om Ni har handlingar eller annat som Ni anser stöder Er ståndpunkt, så bör Ni skicka med det.
UNDERTECKNA ÖVERKLAGANDET	Er skrivelse skall undertecknas och namnteckningen förtydligas. Uppge också postadress samt telefonnummer där Ni kan nås dagtid.