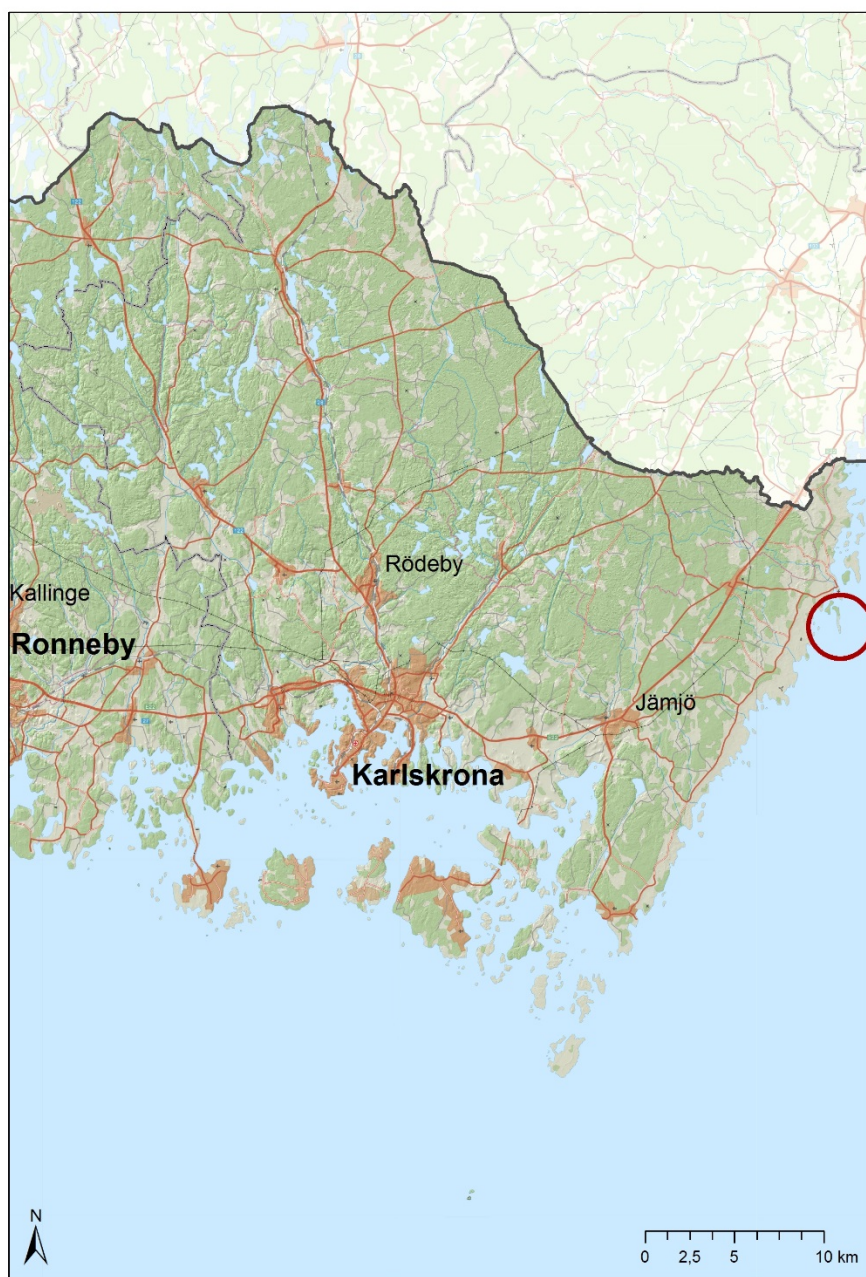




LÄNSSTYRELSEN
BLEKINGE LÄN

Bevarandeplan för Natura 2000-område

SE0410052 Majö



Natura 2000

Natura 2000 är ett ekologiskt nätverk av värdefulla naturområden inom EU. Utpekande av Natura 2000-områden bygger på krav som finns i EUs fågeldirektiv och art- och habitatdirektiv. Syftet är att hejda utrotning av vilda djur och växter och att hindra att deras livsmiljöer förstörs. Alla medlemsländer ska peka ut områden dels för fåglar som anges i EUs fågeldirektiv, dels för naturtyper och arter som anges i art- och habitatdirektivet. Genom utpekandet åtar sig länderna att de utpekade värdena i områdena ska bevaras långsiktigt. Natura 2000-nätverket är en av hörnstenarna i EUs arbete för att bevara biologisk mångfald. I fågeldirektivet och habitatdirektivet listas 170 naturtyper och sammanlagt cirka 900 växt- och djurarter som särskilt värdefulla. 90 av naturtyperna och drygt 100 av djur- och växtarterna i habitatdirektivets bilaga 1 och 2 finns i Sverige. Därtill häckar regelbundet cirka 60 av fågeldirektivets fåglar i vårt land.

Bevarandeplaner

För varje Natura 2000-område ska Länsstyrelsen ta fram en beskrivning. Detta ska göras i särskilda bevarandeplaner eller i en skötselplan om området även är naturreservat. I planen ska det finnas en beskrivning av området med bevarandesyfte, bevarandemål och beskrivningar av de naturtyper och arter som ska bevaras och bidra till gynnsam bevarandestatus. Hot mot Natura 2000-områdets arter och naturtyper, och behov av bevarandeåtgärder, till exempel skydd eller skötsel, ska beskrivas. Informationen ska underlätta förvaltningen av området och tillståndsprövningar enligt miljöbalken.

I bevarandeplanen redovisas gränser, naturtyper och arter enligt bästa tillgängliga kunskap, vilket för detta område skiljer sig något från vad som är beslutat av regeringen. Länsstyrelsen har för avsikt att föreslå dessa ändringar till regeringen när tillfälle ges. Vid förvaltning och tillståndsprövning utgår man ifrån i verkligheten förekommande naturtyper, varför det är nödvändigt att bevarandeplanen redovisar dessa, även om de inte har hunnit beslutas av regeringen.

Bevarandeplanen ska fastställas av Länsstyrelsen, som även är ytterst ansvarig för att målsättningen med området uppfylls. Bevarandeplanen ska revideras när ny kunskap tillkommer eller när förutsättningar för området ändras. Den ska tas fram och hållas aktuell i dialog med berörda intressenter, och det är värdefullt om den som har ny information kontakter Länsstyrelsen. Bevarandeplanen är inte ett juridiskt bindande dokument. För formell reglering av skydd eller skötsel kan andra beslut behövas, till exempel skyddsbeslut för naturreservat. Föreskrifter enligt eventuella skyddsbeslut gäller parallellt med den tillståndsplikt som gäller inom Natura 2000.

Tillståndsplikt och samråd

För att inte skada naturvärden krävs tillstånd för verksamheter eller åtgärder som på ett betydande sätt kan påverka miljön i ett Natura 2000-område. Det kan även gälla åtgärder utanför Natura 2000-området, om de kan påverka miljön i området. Detta regleras i miljöbalken (7 kap. 27-29§§). Då det kan vara svårt att avgöra vilka åtgärder som på ett betydande sätt kan påverka naturvärden behöver man samråda med Länsstyrelsen före genomförandet. Vid skogsbruksåtgärder hålls samråd med Skogsstyrelsen. Mer information finns hos Länsstyrelsen, läs på webben eller kontakta en handläggare.

Kartor

Information om naturtypers utbredning och arter i ett enskilt område går att hitta med hjälp av kartverktyget Skyddad natur. Det kan nås på Naturvårdsverkets hemsida genom att söka på ”kartverktyget skyddad natur”. Det finns även möjlighet att ladda ner naturtypskartan som shape-fil. För mer information se Länsstyrelsens hemsida.



Bevarandeplan för Natura 2000-området

SE0410052 Majjö

Kommun: Karlskrona

Områdets totala areal: 29,2 ha

Bevarandeplanen uppdaterad av Länsstyrelsen: 2017-10-25

Bevarandeplanen fastställd av Länsstyrelsen: 2017-11-01

Markägarförhållanden:

Privat

Regeringsbeslut, historik:

SPA: 1996-12-01, regeringsbeslut M96/4019/4, pSCI: Nej, SCI: Nej, SAC: Nej

Naturtyper och arter som ska bevaras i området:

Naturtyper och arter enligt art- och habitatdirektivet samt fågeldirektivet:

A045 - Vitkindad gås, *Branta leucopsis*

A132 - Skärfläcka, *Recurvirostra avosetta*

A193 - Fisktärna, *Sterna hirundo*

A194 - Silvertärna, *Sterna paradisaea*

A195 - Småtärna, *Sterna albifrons* (nytt namn *Sternula albifrons*)

Bevarandesyfte

Det överordnade bevarandesyftet för Natura 2000-nätverket är att bidra till bevarandet av biologisk mångfald genom att bibehålla eller återskapa gynnsam bevarandestatus för de naturtyper och arter som omfattas av EUs fågeldirektiv eller art- och habitatdirektiv. För det enskilda Natura 2000-området är syftet att bevara eller återställa ett gynnsamt tillstånd för de naturtyper eller arter som utgjort grund för utpekandet av området. Majjö bidrar till uppfyllandet av miljömålen Hav i balans samt levande kust och skärgård, Ett rikt odlingslandskap, Myllrande våtmarker och Ett rikt växt- och djurliv.

De prioriterade bevarandevärdena är förekomsten av tärnor och skärfläcka.

Majjö, tillsammans med flera andra flacka, välbetade öar längs Blekinges östra kust utgör mycket viktiga häckningsplatser och födosöksområden för en rad fågelarter, både under vår och sommar men även under flyttning och övervintring under höst och vinter.

Beskrivning av området

Majö är den sydligaste av de flacka, betade öar som sträcker sig från fastlandet sydost om Kristianopel och mot söder. Majö är skild från den intilliggande Rönneskär av ett mycket smalt sund. Ön utgör den sydligaste synliga delen av Kristianopelåsen som består av grusiga och sandiga moränavlagringar. På Majö har även strandvallar bildats. Söder om ön fortsätter åsen under vattnet i form av grunt liggande rev. Ön är cirka 900 meter lång och som mest drygt 250 meter bred. Norra delen är mycket flack och här finns en liten, grund lagun, Majö korra, som delvis torkar ut vid lågvatten. Majö korra begränsas i öster av en smal, cirka 200 meter lång strandvall.

Vegetationen på ön är låg som en följd av långvarig hävd. Framst är ön beväxt med gräs och vegetationen är inte helt marktäckande utan det finns en hel del blottor i strandvallarna där sand och grus är synliga. Söder om Majö korra finns ett glest bestånd med enbuskar. Ön betas årligen. Majö har en för låga, betade skärgårdsöar typisk fågelfauna med ett flertal hävdgynnade vadare som regelbundna häckare. Vid inventeringar 2003, 2007 och 2015 har strandskata, rödbena och större strandpipare häckat på ön. 2015 fanns här även skärfläcka, men det är oklart huruvida dessa häckade. Ön har även en eller flera, små kolonier med tärnor där framst silver-, fisk- och småtärna är regelbundna häckare. Skrântärna har vid flera tillfällen häckat på små skär i direkt anslutning till ön. I övrigt är häckfågelfaunan relativt dåligt känd och framför allt häckande andfåglar är sällan noterade (utom vid inventeringen 2007).

Vad kan påverka negativt

- Igenväxning som en följd av upphörd hävd vilket direkt leder till en försämring av förhållanden på strandängar och kustnära gräsmarker. Detta missgynnar de flesta inom området listade arterna, särskilt strandängshäckande vadare, tärnor och gäss.
- Bete vid fel tidpunkt som kan störa häckningar av vissa arter.
- Störningar orsakade av besökande människor under häckningstiden inklusive körning med båt, vattenskoter och vind- och kitesurfing. Sportfiske på och i närheten av häckningsöar är en ökande störningsfaktor längs kusten.
- Predation av framför allt landlevande rovdjur såsom mink, räva, grävling och mård på öarna missgynnar samtliga markhäckande arter.
- Dykande fåglar kan påverkas av vissa nätfiskemetoder där fåglarna riskerar att fastna och drunkna.
- Försämring av vattenmiljön kring öarna och i närområdet vilket leder till en rubbad eller försämrad näringsbalans som i sin tur kan leda till försämrad tillgång på föda för många arter.
- Utsläpp av olja eller andra föroreningar som direkt eller indirekt påverkar fåglarna eller livsmiljön.

Bevarandeåtgärder

För att inte skada naturvärden krävs tillstånd för verksamheter eller åtgärder som på ett betydande sätt kan påverka miljön i ett Natura 2000-område. Det kan även gälla åtgärder utanför Natura 2000-området, om de kan påverka miljön i området. Detta regleras i miljöbalken (7 kap. 27-29 §§).

Skydd för området

- Djurskyddsområde (fågelskyddsområde) enligt 7 kap. 12 § miljöbalken, med beträdnadsförbud 1 april – 15 juli, gäller för hela området.
- Hela området omfattas av strandskydd enligt 7 kap. 13-18 §§ miljöbalken. Strandskydd gäller generellt 100 meter från strandlinjen (ut i vattnet och inåt land). Länsstyrelsen får i det enskilda fallet besluta att utvidga strandskyddsområdet till högst 300 meter från strandlinjen, om det behövs för att säkerställa något av strandskyddets syften.

- Miljöersättning för bevarande av betesmarker och slätterängar enligt Miljö- och landsbygdsprogrammet år 2014-2020 finns i området.
- Vattendirektivet. Miljökvalitetsnormer för vatten fastställs med stöd av 5 kap MB, enligt vattenförvaltningsförordningen och Havs- och vattenmyndighetens författningssamling, HVMFS 2013:19. Normerna ställer krav på vattnets kvalitet.
- Havsmiljödirektivet. Miljökvalitetsnormer för marin miljö fastställs med stöd av 5 kap MB, enligt havsmiljöförordningen och Havs- och vattenmyndighetens författningssamling, HVMFS 2012:18. Förordningen syftar till att upprätthålla eller nå en god miljöstatus i havsmiljön.
- Sveriges åtaganden inom HELCOM, Baltic Sea Action Plan, aktionsplan för Östersjön.

Behov av åtgärder

- Rökning av igenväxningsvegetation kan komma att behövas.
- Inventering och uppföljning av samtliga listade fågelarter inom området är nödvändig.

Uppföljning av naturtyper och arter

Länsstyrelsen ansvarar för att uppföljning av bevarandemål genomförs. Uppföljningen ska ske enligt de manualer för skyddade områden som har tagits fram av Naturvårdsverket. Mätbara mål, så kallade målindikatorer, ska registreras i databasen SkötselDOS. Dessa målindikatorer följs sedan upp. Målsättningen är att kunna se om de bevarandemål som satts upp i bevarandeplaner och skötselplaner uppfylls, att skötseln fungerar och att Natura 2000 - naturtyperna och arterna har gynnsamt tillstånd.

Naturtyper och arter enligt art- och habitatdirektivet samt fågeldirektivet:

A045 - Vitkindad gås, *Branta leucopsis*

Artens förekomst är fastställd i regeringsbeslut.

Beskrivning

Den vitkindade gåsen började häcka i Sverige under 1950-talet på Gotland efter att tidigare endast häckat på nordliga tundror. Under senare decennier har arten expanderat kraftigt och häckar nu spritt längs stora delar av Sveriges kuster. Majoriteten av populationen flyttar mot sydväst. Södra Sverige berörs därmed under höst- och vårflyttningen av stora mängder sträckande fåglar på väg till eller från övervintringsområdena längs Nordsjökusten. Arten föredrar låga, trädfattiga öar med utbredda betesmarker och strandängar både under häckningen och flyttningen. Större flockar kan även rasta på jordbruksmark, främst vallar. Häckningarna sker antingen i enstaka par eller i löst sammanhållna kolonier. Under häckningen uppträder arten ofta i mindre flockar och då med ungarna samlade i stora skaror. Födan består av växter, främst olika gräs, som betas på land.

I Blekinge är arten idag spridd med häckningar längs hela kusten i lämpliga miljöer. På Majö är artens uppträdande dåligt känt men vid inventeringen 2007 noterades en ensam fågel på öns sydspets. Med största sannolikhet rastar arten även regelbundet i området under framför allt höstflyttningen men i vilken utsträckning och i vilka antal är okänt.

Bevarandemål

Vitkindad gås skall häcka regelbundet i området. Arten skall ha möjlighet att häcka i miljöer där den kan placera boet skyddat under låga buskage eller i högt gräs i strandnära lägen. Vidare skall det inom området finnas lämpliga, träd fria miljöer med öppna gräsytor där arten kan födosöka både under häckningen och under övriga delar av året.

Bevarandetillstånd

Bevarandetillståndet kan i nuläget inte bedömas. Kunskapen om artens förekomst i området är bristfällig och ytterligare uppföljning under häckningstid är nödvändig.

A132 - Skärfläcka, *Recurvirostra avosetta*

Artens förekomst är fastställd i regeringsbeslut.

Beskrivning

Skärfläckan är en vadarfågel som häckar på långgrunda sandstränder i öppna marker längs kusten från mellersta Halland till Öland och Gotland. Enstaka inlandshäckningar har noterats på Öland och i Skåne. Arten är ofta instabil på häckningsplatser och antalet par fluktuerar ofta kraftigt mellan åren beroende på vattenstånd, predationstryck och andra faktorer. Boet placeras på mycket låga, betade strandängar, i tuviga stränder, i tångvallar eller på sandrevlar. Den kräver tillgång till skyddade, grunda strandlaguner och stränder och är under häckningen känslig för störning av både människor och predatorer. Det finns även risk att betesdjur trampar sönder bon och skadar fåglar. Därför bör betespåsläpp, om möjligt ske när häckningen är avslutad. De svenska skärfläckorna flyttar bort mot övervintringsområden i västligaste Europa under juli-september och återkommer under slutet av mars-början av april. Födan intas på karaktäristiskt manér i grunt vatten och består av små ryggradslösa djur och små fiskar.

I Blekinge häckar arten på några få lokaler, främst i östra delen av länet. Större kolonier har tidigare funnits på flacka öar längs östra kusten.

Skärfläckan har uppträtt sporadiskt i området och noterats bland annat 2004 då två par varnade på ön och 2015 (1 par). Sannolikt sker häckningar regelbundet men området besöks mycket sällan under häckningstid.

Bevarandemål

Skärfläcka skall häcka årligen i området. Det skall finnas lämpliga häckningsmiljöer i form av flacka, sandiga strandängar med stränder lämpade för födosök. Arten föredrar öppna och betade strandängar och stränder och är därför känslig för igenväxning av strandängar med buskar och träd.

Bevarandetillstånd

Bevarandetillståndet kan i nuläget inte bedömas. Kunskapen om artens förekomst i området är bristfällig och ytterligare uppföljning under häckningstid är nödvändig. Till synes lämpliga häckningsmiljöer finns i framför allt norra delen av området.

A193 - Fisktärna, *Sterna hirundo*

Artens förekomst är fastställd i regeringsbeslut.

Beskrivning

Fisktärnan är vår vanligaste tärna och häckar längs hela Sveriges kust och i sjöar och längs vattendrag från Skåne till södra Norrland samt i Norrlands kustland. Den saknas endast som regelbunden häckare i övre Norrlands inland. Populationen har ökat de senaste 30 åren och är nu stabil. Arten häckar oftast i små kolonier på vegetationsfattiga öar och uddar där de har en god överblick över omgivningarna. Boet placeras direkt på marken och antalet ägg är 2-4. I enstaka fall placeras det även på hustak, på ruderatmarker invid vatten och i andra lämpliga miljöer. Arten födosöker liksom sina nära släktingar genom att störtdyka från 4-6 meters höjd verikalt ner i vattnet där den fångar bytet. Födan består av småfisk, insekter och i viss mån även blötdjur.

I Blekinge häckar fisktärnan spritt längs kusten samt vid sjöar och vattendrag i inlandet. Oftast är kolonierna små (maximalt några tiotal par) och inte sällan häckar arten tillsammans med silvertärnor och i vissa fall även andra tärnararter.

På Majö är fisktärnans uppträdande oklart och inga sentida noteringar av arten finns. Det är oklart om den förekommer som häckfågel i området.

Bevarandemål

Artens uppträdande inom området är okänt. Ett långsiktigt mål är att arten regelbundet skall häcka. Det skall finnas lämpliga häckningsmiljöer i form av små öar utan påtaglig predation av landlevande predatorer som mink och räva, och med lämplig låg vegetation eller grusbankar. Det ska finnas gott om föda i form av småfisk och ryggradslösa djur i väl utvecklade artsamhällen. Vattnet skall vara klart så att arten kan fiska effektivt.

Bevarandetillstånd

Bevarandetillståndet kan i nuläget inte bedömas. Kunskapen om artens förekomst i området är bristfällig och ytterligare uppföljning under häckningstid är nödvändig.

A194 - Silvertärna, *Sterna paradisaea*

Artens förekomst är fastställd i regeringsbeslut.

Beskrivning

Silvertärnan häckar i Sverige längs hela kusten. Den häckar även i de större sjöarna och mer spritt i små sjöar i Norrlands inland och i fjällkedjan. Vid häckning utnyttjas vegetationsfattiga områden på öar och uddar där boet placeras öppet, direkt på marken, oftast i grus eller i låg vegetation. Arten anländer under april-maj och flyttar söderut igen under augusti. Arten kräver god tillgång av småfisk i grunda vatten för att kunna födosöka men är relativt rörlig under häckningen och kan nyttja större områden för födosök. Den svenska populationen har ökat under de senaste 30 åren.

I Blekinge häckar arten nästan uteslutande i skärgårdarna, främst i de yttre delarna, men enstaka häckningar har även konstaterats i insjöar.

På Majö häckar arten sannolikt regelbundet men det är oklart i vilken omfattning detta sker varje år. Arten fiskar regelbundet kring öarna i området. Vid inventeringen 2003 noterades cirka 5 par på Majö och 2015 fanns här tre fåglar vid ön. Det är dock okänt huruvida dessa gick till häckning.

Bevarandemål

Silvertärna skall häcka årligen på Majö. Inom området skall finnas lämpliga häckningsplatser i form av strandvallar med låg och bruten vegetation där arten kan placera boet och samtidigt ha uppsikt över omgivningarna.

Bevarandetillstånd

Bevarandetillståndet kan i nuläget inte bedömas. Kunskapen om artens förekomst i området är bristfällig och ytterligare uppföljning under häckningstid är nödvändig.

A195 - Småtärna, *Sterna albifrons* (nytt namn *Sternula albifrons*)

Artens förekomst är fastställd i regeringsbeslut.

Beskrivning

Småtärnan häckar längs sydligaste Sveriges kuster, från norra Halland till Östergötland, inklusive Öland och Gotland. I Bottenviken finns en utlöpare av den finska populationen och arten häckar regelbundet i Norrbottens skärgårdar. Inlandshäckningar är sällsynta i Sverige men har förekommit. I Sverige häckar arten i regel i små kolonier med som mest cirka 45 par. Arten är långflyttare som återkommer i början av maj från övervintringsplatser i och kring Afrika. Höstflytten inleds i augusti och de sista lämnar landet i början av september. Den svenska populationen varierar mellan 440 och 550 par och är minskande, främst på grund av förändringar i häckningsmiljöerna. Boet placeras på vegetationsfri mark, oftast på grus-, sand- eller skalgrusbankar vid stranden men även direkt på sandstränder och utfyllnadsmark vid hamnar. Arten koloniserar snabbt nyligen uppkomna miljöer såsom ruderatmarker men även konstgjorda häckningsöar. I boet läggs 2-3 ägg som ruvas cirka 20 dygn och ungarna är flygga drygt tre veckor efter kläckningen. Arten födosöker på grunt, stilla vatten över grunda, sandiga bottnar i skyddade vikar och längs skyddade strandsträckor. Födan består av småfisk och kräftdjur som fångas antingen direkt på ytan eller efter ett kort dyk. Arten är i Sverige rödlistad som sårbar.

I Blekinge häckar arten längs stora delar av länets kust, dock alltid glest spritt och oftast i enstaka par eller i små kolonier. Populationen i Blekinge uppskattas till cirka 50 par.

Arten noterades på Majö vid inventeringen 2003 men häckade på skär norr om ön. Den noterades inte vid inventeringen 2015 vilket tyder på att området sannolikt inte nyttjas som häckningsplats för arten årligen.

Bevarandemål

Ett långsiktigt mål är att arten regelbundet skall häcka inom området. Det skall finnas ostörda fiskeområden över grunda bottnar med klart vatten, vilket är nödvändigt för att arten skall kunna finna föda framgångsrikt. För att arten skall trivas inom området krävs god tillgång på lämpliga häckningsmiljöer med hållar eller strandängar med glest vegetationstäck. Dessa miljöer skall finnas rikligt längs stränderna i området och hållas öppna genom fortsatt bete.

Bevarandetillstånd

Bevarandetillståndet kan i nuläget inte bedömas. Kunskapen om artens förekomst i området är bristfällig och ytterligare uppföljning under häckningstid är nödvändig.

Dokumentation

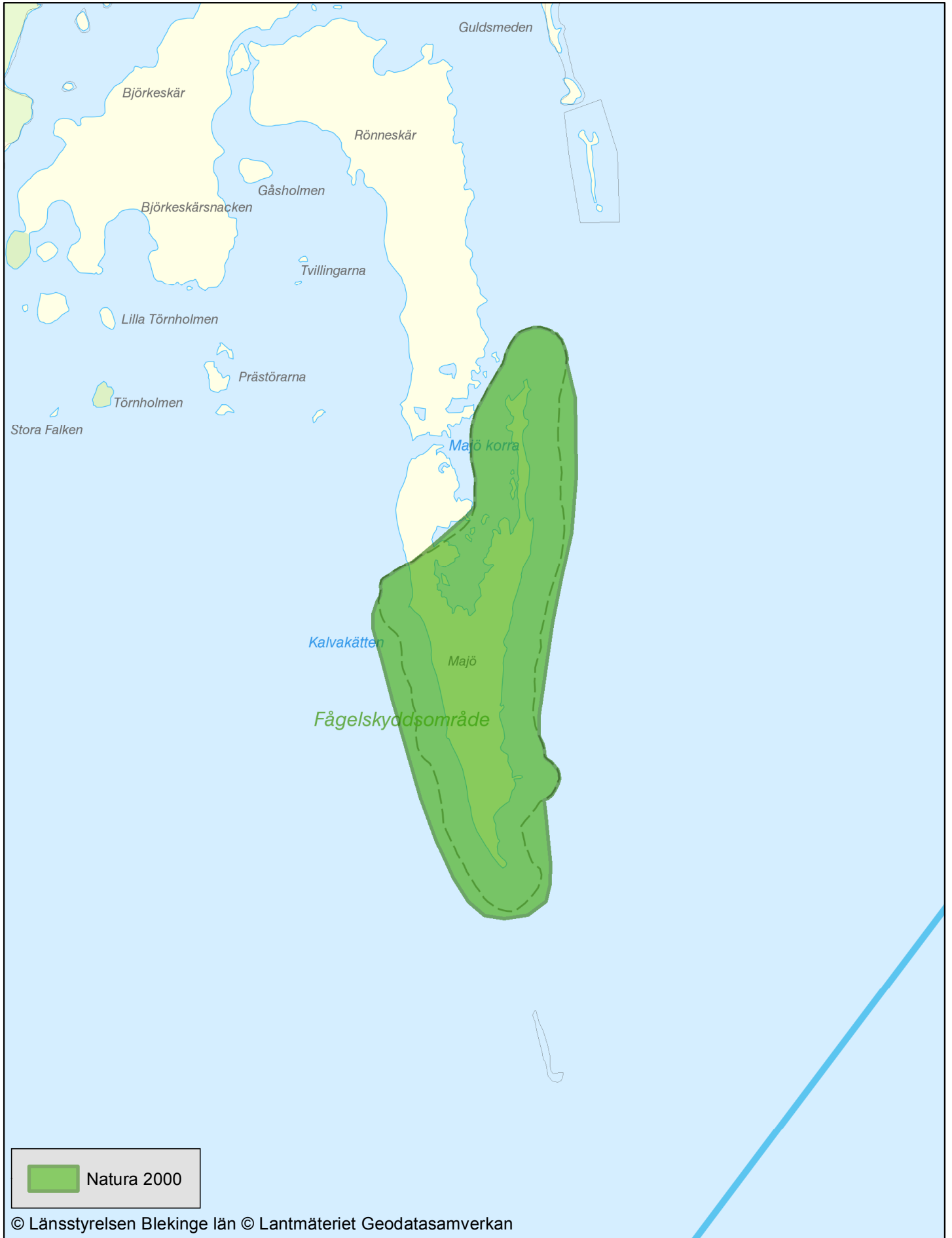
- ArtDatabanken. 2015. Rödlistade arter i Sverige 2015. ArtDatabanken SLU, Uppsala.
- Artfakta. 2015. www.artfakta.artdatabanken.se. ArtDatabanken SLU, Uppsala.
- Artportalen. www.artportalen.se (uttag 2016-09-06).
- Carlsson, L. & Wolgast, J. 2003. Fågelinventering i Blekinge skärgård 2003. Opublicerat.
- HELCOM. 2007. Baltic Sea Action Plan. www.helcom.fi.
- Jonasson, M. & Larsson, R. 2007. Inventering av fåglar i SPA-områden. Protokoll.
- Länsstyrelsen i Blekinge län. 1985. Föreskrifter med förbud till skydd för djurlivet i Blekinge läns skärgård. Dnr. 11.122-870-83.
- Länsstyrelsen i Blekinge län. 2015. Kustfågelinventering inom SPA-område i Blekinge län. Nordström, K. Opublicerat.
- Naturvårdsverket. 2003. Art- och naturtypsvisa vägledning. Fåglar 1-3.
- Nilsson, T. & Lundgren, U. 1993. Blekinges fåglar.
- VISS VattenInformationSystem Sverige. www.viss.lansstyrelsen.se (uttag 2016-10-12).

Bilagor

Bilaga 1. Områdeskarta



Natura 2000 - SE0410052 Majö



© Länsstyrelsen Blekinge län © Lantmäteriet Geodatasamverkan

N 0 0,3 0,6 km

Kartskala 1:10 000