



Enligt sändlista

Beslut om naturreservat för Vammasjön i Åsele kommun

(3 bilagor)

Beslut

Länsstyrelsen beslutar med stöd av 7 kap 4 § miljöbalken (1998:808) att det område som redovisas på bifogad karta, bilaga 1, ska vara naturreservat.

Beslutet innebär att länsstyrelsens tidigare beslut 1997-01-27 om naturreservat för Vammasjön (dnr. 231-10507-10514/96, 231-10524/96) samt skötselplanen för Vammasjöns naturreservat (dnr. 512-13228-2005) som upprättades och godkändes 2006, upphör att gälla i och med att detta beslut gällande ett område som inkluderar både det gamla reservatet och den angränsande delen som identifierats genom det s.k. SNUS-uppdraget (se ärendets beredning) vinner laga kraft.

Länsstyrelsen anser att det finns stöd för att upphäva det tidigare beslutet enligt 7 kap 7 § miljöbalken (1998:808). Den revidering av befintliga föreskrifter som det nya beslutet innebär är att betrakta som mindre ändringar vilket kan jämföras med en dispens och i sådana fall krävs endast särskilda skäl. Det nya beslutet innebär en förstärkning av reservatets skydd i jämförelse med det tidigare beslutet med två punkter i A föreskrifterna, punkt 5: förbud mot att plantera in för trakten främmande djur- eller växtarter och punkt 8: förbud mot att släppa ut eller sprida gifter, vådliga ämnen, bekämpningsmedel, kalk eller växtnäingsmedel. Vidare blir det enligt punkt 6 i A-föreskrifterna tillåtet att köra skoter på snötäckt och väl tjälad mark. Med hänsyn till reservatets tillgänglighet och skötsel är det tydligare och mera praktiskt med samma föreskrifter för hela det skyddade området.

Vammasjöns naturreservat omfattar därmed ett 45 ha större område än det som skyddats genom tidigare reservatsbeslut. Totalt omfattar reservatet nu 139 ha. I och med nybildandet av reservatet revideras syftet och föreskrifterna.

Med stöd av 3 § förordningen (1998:1252) om områdesskydd fastställer länsstyrelsen bifogad skötselplan, bilaga 2.

Administrativa uppgifter

Namn	Vammasjön
Nummer	2402123
Reg-DOS id	2001657
Natura 2000	SE0810092, 94 ha av totalt 139 ha (bilaga 3)
Kommun	Åsele
Län	AC
Lägesbeskrivning	Ca 30 km Ö Åsele, ekokarta 21I4a och 21I4b Mittkoordinat (RT90 2,5 gon V): 1604740, 7123680
Naturgeografisk region	32 c, norra Norrlands barrskogsområden och bergkullslätter
Värdetrakt	17. Ormsjökullen - Rötjärnberget, barrbland
Bränningstrakt	-
Gräns	Se beslutskarta
Markägare	Sveaskog
Fastighet	Del av Högåsen 3:1
Förvaltare	Länsstyrelsen i Västerbottens län
Totalareal	139 ha
Skyddad areal produktiv skog	119 ha

Syftet med reservatet

Syftet med Vammasjöns naturreservat är att bevara värdefulla miljöer och strukturer som kännetecknar boreala ur- och naturskogsartade gran- och barrblandskogar. Genom bevarandet säkerställs livsmiljöer för de organismer som är beroende av dessa ekosystem. En stor andel av de arter som noterats inom reservatet är knutna till sena successioner med intern dynamik. Syftet uppnås genom att området lämnas till fri utveckling och naturliga processer tillåts fortgå ostört. Naturskogsstrukturer som skiktning, gamla grova träd och död ved ska förekomma i gynnsam omfattning. Friluftsliv som grundar sig på allemansrätten ska kunna bedrivas i hela reservatet och besökare ska kunna se och uppleva områdets typiska naturmiljöer och arter. Utöver friluftsliv, ska reservatet även kunna nyttjas för naturstudier, undervisning samt forskning.

Motiv för beslutet

Vammasjöns naturreservat består av ett gammalt domänreservat samt ett angränsande område i väster. Reservatets skogar består nästan uteslutande av urskogsliknande gran- och barrblandskogar med inslag av höga, grova aspar och allmänt till rikligt av både stående och liggande död ved. Flera sällsynta och rödlistade arter har hittats inom området, exempelvis dofticka, rosenticka, lunglav och skalbaggen nordlig rödrock.

Områden med naturskog blir allt mer sällsynta i länet och att bevara dessa kvarvarande fragment av det ursprungliga skogslandskapet är avgörande för att bevara dess ursprungliga flora och fauna. Inom den naturgeografiska region (32 c) där Vammasjön är beläget utgör arealen skyddad naturskog

endast 0,8 % av den totala skogsmarksarealen. Vammassjön ligger dessutom i en trakt med flera andra värdefulla grannaturskogar vilket ytterligare förstärker områdets bevarandevärde. Området har vidare stor betydelse för flera sällsynta och hotade arter som är beroende av gamla naturskogar.

Länsstyrelsen bedömer att området är prioriterat enligt de nationella och regionala strategierna för skydd av skog. I och med detta beslut om naturreservat så skyddas ytterligare 43 hektar produktiv skogsmark med höga naturvärden, utöver de 76 hektar som redan var skyddade i det gamla reservatet. Skyddet av detta område bidrar därigenom till att nå miljömålet Levande skogar.

I och med upphävandet av det gamla reservatet och bildandet av det nya förändras föreskrifterna för allmänheten enligt följande: Det blir tillåtet att köra skoter på snötäckt, väl tjälad mark, att medföra okopplad hund eller annat husdjur samt att tälta i området, så länge övriga gällande lagar och förordningar följs. Det blir även tillåtet att elda under begränsade förhållanden. Anledningen till denna lättnad av föreskrifterna jämfört med det tidigare reservatets föreskrifter är att länsstyrelsen anser att dessa aktiviteter, så länge övriga lagar följs, inte hotar områdets naturvärden. Att tillåta dessa aktiviteter bedöms istället följa syftet och stärka områdets värde för friluftsliv.

Vammassjön är viktigt för bevarande av den biologiska mångfalden. Länsstyrelsen bedömer att skogsbruk och andra arbetsföretag eller anläggningar ej går att förena med ett bevarande av områdets värden. Därför är detta, enligt länsstyrelsens uppfattning, ett område som i enlighet med miljöbalkens 1 kap 1 § bör skyddas i form av naturreservat enligt 7 kap 4 §.

Länsstyrelsen bedömer att de positiva effekterna för bevarandet av den biologiska mångfalden och för allmänheten är stora och överväger de negativa effekterna som orsakas av inskränkningarna i markanvändning. Vid avvägning enligt 7 kap 25 § har länsstyrelsen funnit att föreskrifterna inte går längre än vad som krävs för att syftet ska uppnås.

Ärendets beredning

Naturvårdsverket fick 2002 i uppdrag av regeringen att genomföra en naturvärdesbedömning av all statlig skogsmark, det s.k. SNUS-uppdraget. Syftet var att värdera den befintliga kunskapen och att bedöma vilka områden som behövde ges ett formellt skydd som naturreservat. Ett mycket omfattande inventeringsarbete genomfördes av länsstyrelsen i Västerbotten under 2003 och 2004. Resultatet redovisades i rapporterna Skyddsvärda statliga skogar, med rapportnummer 5343 (2004) och 5474 (2005) utgivna av Naturvårdsverket. Eftersom arealen skyddsvärd skog vida översteg det regionala miljömålet enades myndigheterna tillsammans med Sveaskog om att göra en prioritering av de identifierade områdena. Ett fördjupat samråd hölls mellan Naturvårdsverket, länsstyrelserna i Norr- och Västerbotten

samt Sveaskog. Samrådet kallades ”kategorisering av områden på Sveaskogs markinnehav” och innebar att de aktuella områdena fördes till olika kategorier; formellt skydd som naturreservat, skyddat av Sveaskog eller brukat med olika nivå av naturhänsyn.

Resultatet av den kategoriseringen redovisades för Västerbottens del i rapport 5497 (2005), utgiven av Naturvårdsverket.

Under 2008 träffades en överenskommelse mellan Sveaskog och Naturvårdsverket med syfte att ge särskilt värdefulla naturskogsområden ett långsiktigt skydd. Syftet var också att bidra till genomförandet av miljö kvalitetsmålet *Levande skogar* och att underlätta och rationalisera myndigheternas arbete med att ge de utpekade områdena ett långsiktigt lagfäst skydd som naturreservat. Överenskommelsen innebär för Västerbottens del att de 44 områden som kategoriserats som naturreservat och ännu inte förvärvats av Naturvårdsverket, kan inrättas som naturreservat utan krav på ekonomisk ersättning från Sveaskogs sida. I normalfallet kvarstår Sveaskog som markägare.

Den del av Vammasjöns naturreservat som ligger utanför det gamla domänreservatet klassades som naturreservat i den ovan nämnda kategoriseringsrapporten och omfattas dessutom av överenskommelsen om långsiktigt skydd av särskilt värdefulla naturskogsområden.

Reservatsförslaget har sänts på remiss till berörda sakägare och myndigheter. Yttranden har inkommit från Naturvårdsverket, SGU, Sveaskog och Skogsstyrelsen. Ingen av dessa hade någon erinran mot beslutet, men SGU gav förslag på mer utförlig beskrivning av jordarter och berggrund i området. Åsele kommun inkom efter remisstidens utgång med svaret att de avstyrker bildandet av reservatet med motiveringen att kommunen redan har stora arealer skyddade som reservat. Kommunen befarar därför generellt att bildande av ytterligare reservat kan begränsa näringslivsutvecklingen inom områdena vindkraft, gruvnäring, skogsbruk, transportsektorn och även för friluftsliv och turistnäring. Vammasjön berör dock inget område som pekats ut som intressant för vindkraft, varken i riks- eller kommunvisa planer. Enligt SGUs remissvar finns heller inga undersökningstillstånd eller prospekteringsintressen i området. Skälig hänsyn har tagits till remissinstansernas synpunkter i beslutet.

Reservatsföreskrifter

För att trygga ändamålet med reservatet förordnar Länsstyrelsen att nedan angivna föreskrifter samt vård- och förvaltningsbestämmelser ska gälla.

Föreskrifterna ska inte utgöra hinder för de åtgärder som behövs för att nå syftet med reservatet enligt B-föreskrifterna och som anges i den till detta beslut hörande skötselplanen. Virke och avverkningsrester, som genereras vid eventuella skötselåtgärder och som av naturvårdsskäl inte bör lämnas i reservatet, får tillvaratas av markägaren.

A. Föreskrifter om inskränkningar i rätten att använda mark- och vattenområden inom reservatet (7 kap 5 § miljöbalken)

Det är förbjudet att

1. uppföra byggnad eller annan anläggning, tex. vindkraftverk, torn, bro, spång, mast, antenn, luft- eller markledning,
2. anlägga parkeringsplats, väg, led eller stig,
3. bedriva täkt eller annan verksamhet som förändrar marktopografi, yt- eller dräneringsförhållanden som att gräva, plöja, spränga, borra, schakta, dika, dikesrensa, dämna, dränera, utfylla, tippa, dumpa eller anordna upplag, undantag medges för befintliga skogsbilvägar som genomkorsar reservatet,
4. bortforsla, fälla eller på annat sätt skada levande eller döda träd och buskar, upparbeta vindfällan, ta frö eller vidta någon skogsbruks- eller skogsvårdsåtgärd,
5. plantera in för trakten främmande djur- eller växtart,
6. framföra motordrivet fordon, med undantag för på befintliga skogsbilvägar, för uttransport av fälld älg, björn och i förekommande fall kronhjort vid jakt samt för snöskoterkörning på snötäckt, väl tjälad mark,
7. utan länsstyrelsens tillåtelse upplåta mark för orientering eller annan idrottstävling,
8. släppa ut eller sprida gifter, vådliga ämnen, bekämpningsmedel, kalk eller växtnäringsmedel,

B. Föreskrifter om förpliktelse för fastighetsägare och/eller annan sakägare att tåla visst intrång (7 kap 6 § miljöbalken)

Markägare och innehavare av särskild rätt till marken förpliktigas att tåla att följande anordningar utförs och åtgärder vidtas för att tillgodose syftet med reservatet:

1. utmärkning av reservatet,
2. uppsättning av informationstavlor,
3. undersökningar och övervakning av mark, vegetation och djurliv.

C. Föreskrifter om rätten att färdas och vistas i, samt om ordningen i övrigt, inom reservatet (7 kap 30 § miljöbalken)

Det är förbjudet att

1. framföra motordrivet fordon, med undantag för på befintliga skogsbilvägar samt för snöskoterkörning på snötäckt, väl tjälad mark,
2. störa djurlivet, t ex genom att klättra i boträd eller medvetet uppehålla sig närmare rovfågelbo, lya eller gryt än 100 m,
3. göra åverkan på mark- eller växtlighet, döda, stående och liggande träd inräknade,
4. plocka eller insamla växter eller växtdelar, lavar, mossor och svampar med undantag för bär och matsvamp,
5. fånga eller insamla insekter och andra djur,
6. uppsätta tavla, plakat, affisch, skylt, inskrift och därmed jämförbar anordning,
7. elda, med undantag av mindre brasor (max 0,5 m²) med egen medhavd ved.

Föreskrifterna under C gäller även fastighetsägare och innehavare av särskild rätt till fastighet när de inte nyttjar sin rätt att bruka fastigheten.

Upplysningar

Länsstyrelsen vill erinra om att utöver reservatsföreskrifterna gäller även andra lagar, förordningar, och föreskrifter för området.

Enligt 29 kap 8 och 9 §§ miljöbalken gäller bland annat att brott mot föreskrift som meddelats enligt 7 kap 5 och 30 §§ miljöbalken kan medföra straffansvar. Har någon vidtagit åtgärd i strid med meddelad föreskrift, kan Länsstyrelsen enligt 26 kap 9 och 14 §§ miljöbalken vid vite förelägga om rättelse.

Länsstyrelsen kan med stöd av 7 kap 7 § miljöbalken medge dispens från meddelade föreskrifter om det finns särskilda skäl.

Efter bildandet av naturreservatet omfattas området inte av bestämmelserna i skogsvårdslagen.

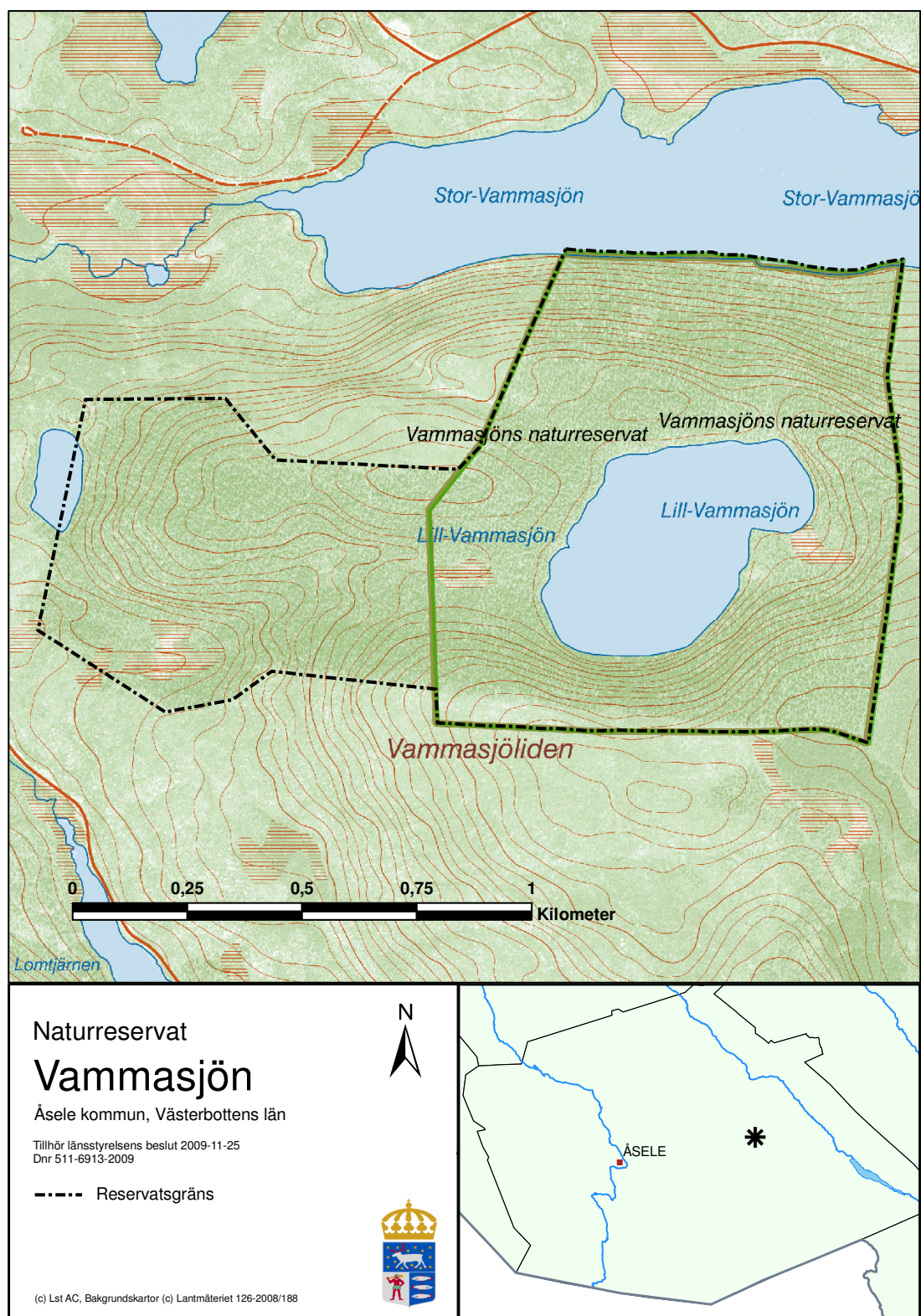
Chris Heister

Åsa Granberg

Bilagor

1. Beslutskarta
2. Skötselplan
3. Hur man överklagar

Beslutskarta till Vammasjöns naturreservat





Länsstyrelsen
Västerbottens län

Bilaga 2 till "Beslut om
naturreservat för Vammasjön".

SKÖTSELPLAN

Datum
2009-11-25

Ärendebeteckning

511-6913-2009

Arkivbeteckning

2402123

1(7)

SKÖTSELPLAN FÖR NATURRESERVATET VAMMASJÖN I ÅSELE KOMMUN



Rosenticka

Foto: Andreas Garpebring

Länsstyrelsen i Västerbottens län
Storgatan 71B
901 86 Umeå
Växel: 090-10 70 00



1. Syftet med säkerställande och skötsel

Syftet med Vammasjöns naturreservat är att bevara värdefulla miljöer och strukturer som kännetecknar boreala ur- och naturskogsartade gran och barrblandskogar. Genom bevarandet säkerställs livsmiljöer för de organismer som är beroende av dessa ekosystem. En stor andel av de arter som noterats inom reservatet är knutna till sena successioner med intern dynamik. Syftet uppnås genom att området lämnas till fri utveckling och naturliga processer tillåts fortgå ostört. Naturskogsstrukturer som skiktning, gamla grova träd och död ved ska förekomma i gynnsam omfattning. Friluftsliv som grundar sig på allemansrätten ska kunna bedrivas i hela reservatet och besökare ska kunna se och uppleva områdets typiska naturmiljöer och arter. Utöver friluftsliv, ska reservatet även kunna nyttjas för naturstudier, undervisning samt forskning.

2. Beskrivning av naturreservatet

2.1 Administrativa uppgifter

Namn	Vammasjön
Nummer	2402123
Reg-DOS id	20011657
Natura 2000	SE0810092, 94 ha av totalt 139 ha (bilaga 3)
Kommun	Åsele
Län	AC
Lägesbeskrivning	Ca 30 km Ö Åsele, ekokarta 21I4a och 21I4b Mittkoordinat (RT90 2,5 gon V): 1604740, 7123680
Naturgeografisk region	32 c, norra Norrlands barrskogsområden och bergkullslätter
Värdetrakt	17. Ormsjöökullen - Rötjärnberget, barrbland
Bränningstrakt	-
Gräns	Se beslutskarta
Markägare	Sveaskog
Fastighet	Del av Högåsen 3:1
Förvaltare	Länsstyrelsen i Västerbottens län
Totalareal	139 ha
Skyddad areal produktiv skog ¹	119 ha

¹ Baserat på Sveaskogs beståndsregister. Indelningen i naturtyper och skötselområden är baserat på andra kriterier och överresstämmer därför inte alltid med detta.



2.2 Naturtyper inom området

Naturtypsindelning ¹		Areal (ha)
Skog	Granskog av blåbärsris-typ (2.1.2.1)	116,4
	Sumpgranskog av ris-typ (2.1.2.3)	0,4
Våtmarker och sjöar	Fattigkärrvegetation (3.2)	3,5
	Sjö	18,9

¹Naturtypsindelning enligt *Vegetationstyper i Norden, 1994* (se bilaga 1).

Naturtypsindelning ²		Areal (ha)
Skog	Västlig taiga - granskog (9011)	65,1
	Västlig taiga - barrblandskog (9015)	48,5
	Västlig taiga - sumpgranskog (9003)	0,4
	Övrig skogsmark (9900)	2,8
Våtmarker och sjöar	Skogsbevuxen myr (9740)	0,9
	Öppna svagt välvda mossar, fattiga och intermediära kärr och gungflyn (7140)	2,6
	Obestämd sjötyp/natura-/ickenatura naturtyper (3800)	18,5
	Dystrofa sjöar och småvatten (3160)	0,4

²Naturtypsindelning enligt basinventering av skyddad natur, *rådets direktiv 92/43 EEG av den 21 maj 1992 om bevarande av livsmiljöer samt vilda djur och växter* (se bilaga 2).

2.3 Beskrivning av reservatet

Vammasjöns naturreservat ligger ca 30 km öster om Åsele och består av ett gammalt domänreservat samt ett angränsande område i väster. Reservatet är beläget på västsluttningen och den branta nordsluttningen av Storberget. Mitt i nordbranten, på en plåtå, ligger den oligotrofa och mycket klara sjön Lill-Vammasjön. Söder om sjön är terrängen mycket brant och bitvis förekommer lodklippor. Även vid reservatets västra gräns finns en liten tjärn och utspritt i reservatet finns också några mindre våtmarksområden. I den omedelbara närheten omges reservatet i huvudsak av hyggen och ungskogar medan det inom de närmsta ca tio kilometrarna ligger flertalet andra ur- och naturskogar, varav flera naturreservat (tex. Skalberget) och flera blivande reservat. Hela området ligger ovanför högsta kustlinjen på 370 - 450 meter över havet och berggrunden består av näringsfattig röd-rödgrå porfyrisk granit, s.k. Revsundsgrenit, som är karakteristiskt för länets inland. Området söder om Stor-Vammasjön har huvudsakligen endast tunna jordtäckan av morän. I sänkan väster om Lill-Vammasjön är dock moräntäcket mäktigare. Berggrunden går i dagen på sluttningen mot norr. En mindre isälvsränna löper nedför sluttningen mot sydväst.

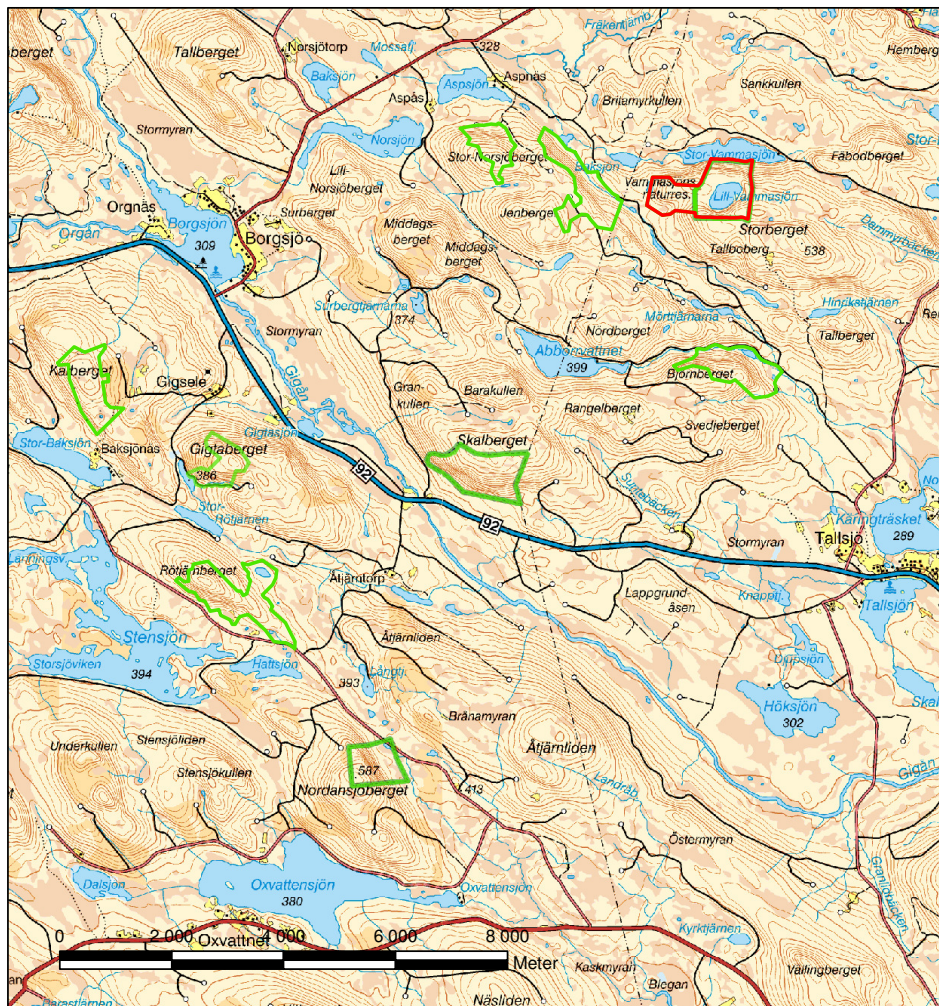
Reservatets skogar består nästan uteslutande av urskogsliknande gran- och barrblandskogar med inslag av höga, grova aspar och med allmänt till rikligt av både stående och liggande död ved.

I nordsluttningen (det gamla reservatet), ovanför och nedanför Lill-Vammasjön, utgörs skogen av en långt gången och väl sluten gransuccession med inslag av tallöverståndare och gammal grov asp och björk. Skogen är brandpräglad och en del



granar och flera av tallöverståndarna uppvisar spår efter brand. Den senaste branden ligger troligtvis ca 150 år tillbaka i tiden. I denna del av reservatet är tillgången på lågor och torrträd generellt sett god.

I västsluttningen, dvs. den nya delen som även till viss del sluttar mot sydväst, utgörs skogen till största delen av en mycket bördig barrblandskog, mot söder och norr mer grandominerad och rakt västerut mer talldominerad. Överlag finns här allmänt med gamla, mycket höga och grova 200-400 åriga tallar, granar av liknande dimensioner och liksom i nordsluttningen inslag av hög grov asp. Tillgången på död ved är till största delen måttlig, men det finns en del grova torrakor och i svackan ned mot myren i sydväst finns rikligt med granolågor av olika dimensioner.



Översiktskarta Vammassjöns naturreservat. Röd gräns = ny reservatsgräns, grön gräns = befintliga eller snart blivande reservat



Vammasjöns karaktär av urskogsliknande gran och barrblandskog med relativt gott om död ved och gamla träd gör området gynnsamt för växter och djur som är beroende av dessa ekosystem. Följande noteringar av ovanliga och intressanta arter har gjorts i området (hotkategori enligt rödlistan 2005 anges inom parentes):
Svampar: Doftticka (VU), rosenticka (NT), rynkskinn (NT), lappticka (NT), gränsticka (NT). *Lavar*: Lunglav (NT), skrovellav (NT). *Mossor*: Liten hornflikmossa (NT). *Insekter*: Nordlig rödrock (NT), rödhalsad vedsvampbagge (NT), Suturfläckad mycelbagge (NT).

2.4 Natura 2000

Den del av reservatet som tidigare var domänreservat ingår i nätverket Natura 2000 (Natura 2000-id SE0810092), den Europeiska Unionens nätverk av skyddade områden. Utbredningen av Natura 2000-området framgår av bilaga 3. De åtgärder som beskrivs i skötselplanen och som senare kommer att genomföras tar även hänsyn till bevarandet av de naturvärden som finns utpekade för Natura 2000.

3. Skötselområden för naturvärden med bevarandemål och åtgärder

Reservatet är indelat i 2 skötselområden med utgångspunkt från de övergripande naturtyperna i området (bilaga 4). För varje skötselområde redovisas ett eller flera mätbara bevarandemål. Skötselområdets bevarandetillstånd anses gynnsamt när dessa bevarandemål är uppnådda.

3.1 Skötselområde 1, gran- och barrblandskog med fri utveckling, areal 117 ha

Skötselområde 1 består av all skogsmark inom reservatet. Majoriteten av skötselområdet är grandominerade skogar som redan idag har tydliga ur- och naturskogskvaliteter med gott om död ved och gamla träd. Delar av området är brandpräglad med spår av brand, men terrängförhållandena gör att det tekniskt sett är svårt att bränna. Området har på grund av brandens frånvaro även hunnit utveckla brandrefugiala värden. Hela skötselområdets skogar ska därför lämnas för fri utveckling, vilket innebär att utvecklingen ska präglas av naturliga processer så som trädens åldrande och döende, stormfällningar, insekters och svampars nedbrytning av ved samt nyetablering av träd i skogen. Det innebär även att spontan brand bör tillåtas brinna inom reservatet så långt det är möjligt utifrån säkerhetsmässiga aspekter. De arealer skog i skötselområdet som ej utgörs av naturskog i dag ska på sikt och genom frånvaro av mänskliga ingrepp få utvecklas mot ett naturskogsartat tillstånd med samma bevarandemål som omgivande skogar.

Bevarandemål

Det är gynnsamt tillstånd när följande bevarandemål är uppnådda:

- arealen ur- och naturskog uppgår till 117 ha.

Skötselåtgärder

Inga åtgärder.



3.2 Skötselområde 2, sjöar och våtmarker med fri utveckling, areal 22 ha

Insprängt i skötselområde 1 ligger två sjöar och flera små myrområden som tillsammans bildar skötselområde 2. Dessa sjöar och myrar ska utvecklas fritt utifrån naturliga hydrologiska processer med de strukturer och artsamhällen som hör dessa naturtyper till.

Bevarandemål

Det är gynnsamt tillstånd när följande bevarandemål är uppnådda:

- arealen sjöar och våtmarker uppgår tillsammans till 22 ha
- 100 procent av sjöarna och våtmarkerna har en ostörd hydrologi

Skötselåtgärder

Inga åtgärder.

4. Skötselområden för friluftsvärden med mål och åtgärder

Hela reservatet redovisas som ett skötselområde med avseende på friluftsliv och anläggningar (bilaga 5). Reservatet ligger relativt isolerat och svåråtkomligt eftersom ingen väg skär eller angränsar till reservatet. Besöksfrekvensen till Vammasjöns naturreservat bedöms därför bli liten. En eventuell ökning av besök till följd av reservatsbildningen bedöms inte komma att äventyra området naturvärden.

4.1 Skötselområde för Friluftsliv och anläggningar

Det övergripande målet för friluftslivet är att området ska nyttjas utifrån dess naturgivna förutsättningar. Idag finns två informationsskyltar för det befintliga reservatet uppsatta där reservatet gränsar mot Stor-Vammasjön. På samma platser ska nya informationsskyltar (A3) med information och karta över det nya reservatet sättas upp. En likadan skylt (A3) ska även sättas upp i kanten på myren i reservatets västra hörn. Se bilaga 5 för placering.

Mål

- Det ska finnas tre väl underhållna informationsskyltar med beskrivning av naturmiljöer i reservatet, föreskrifter för allmänheten samt en karta.

Skötselåtgärder

- Montering av informationsskyltar.

5. Övriga anläggningar

Inga övriga anläggningar finns inom reservatet.

6. Nyttjanderätter

Jakt och fiske får bedrivas av jakt- och fiskerättsinnehavare enligt gällande jaktlagstiftning och i enlighet med gällande reservatsföreskrifter.



7. Utmärkning av gränser

Reservatet ska hållas väl utmärkt enligt svensk standard och Naturvårdsverkets anvisningar. Gränserna bör ses över vart 10:e år och målas om vid behov.

8. Sammanställning av skötselåtgärder

Skötselåtgärd	Var
Montering av informationsskyltar	Se bilaga 5

9. Uppföljning och tillsyn

Tillsynen av området utförs av naturvårdsförvaltaren och ska dokumenteras skriftligt. Tillsynen innefattar, utöver en besiktning av att reservatsföreskrifterna efterlevs, även utmärkningar och skyltar inom reservatet. Uppföljningen ska ske minst vart annat år. Brister och fel ska dokumenteras och åtgärdas.

Tillsynen och uppföljningen av reservatet kommer tillsammans att utgöra ett underlag för en eventuell revidering av skötselplanen.

9.1 Uppföljning av skötselåtgärder

I samband med att skötselåtgärder utförs ska utgångsläget innan åtgärden, tidpunkt för åtgärd, åtgärdens omfattning och utförande samt uppnått resultat dokumenteras för att möjliggöra en långsiktig uppföljning. Vidare ska även kostnaderna för åtgärderna noteras.

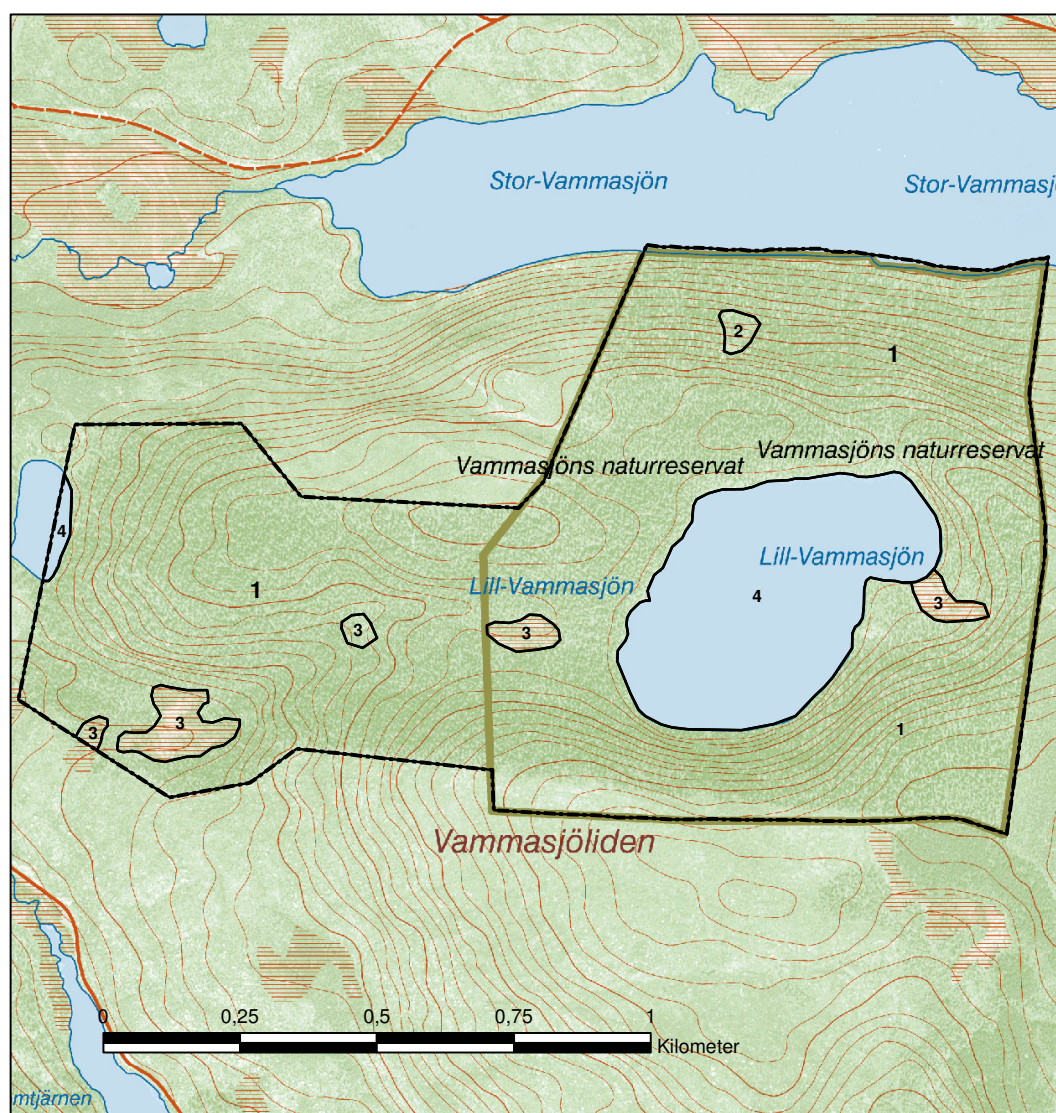
9.2 Uppföljning av bevarandemål

Områdets bevarandemål ska följas upp enligt fastställda metoder för uppföljning av skyddad natur. Uppföljningen kommer att ske utifrån reservatets skötselområden och enligt den indelning i naturtyper för basinventering av skyddad natur som presenteras på kartan i bilaga 2. Indelningen kan komma att ändras efter ytterligare fältbesök i reservatet eller efter att området har flygbildstolkats.

Kartbilagor:

1. Naturtypsindelning enligt Vegetationstyper i Norden
2. Naturtypsindelning enligt basinventering av skyddad natur (N2000)
3. Natura 2000-område
4. Skötselområden för naturvärden
5. Anläggningar för friluftsliv

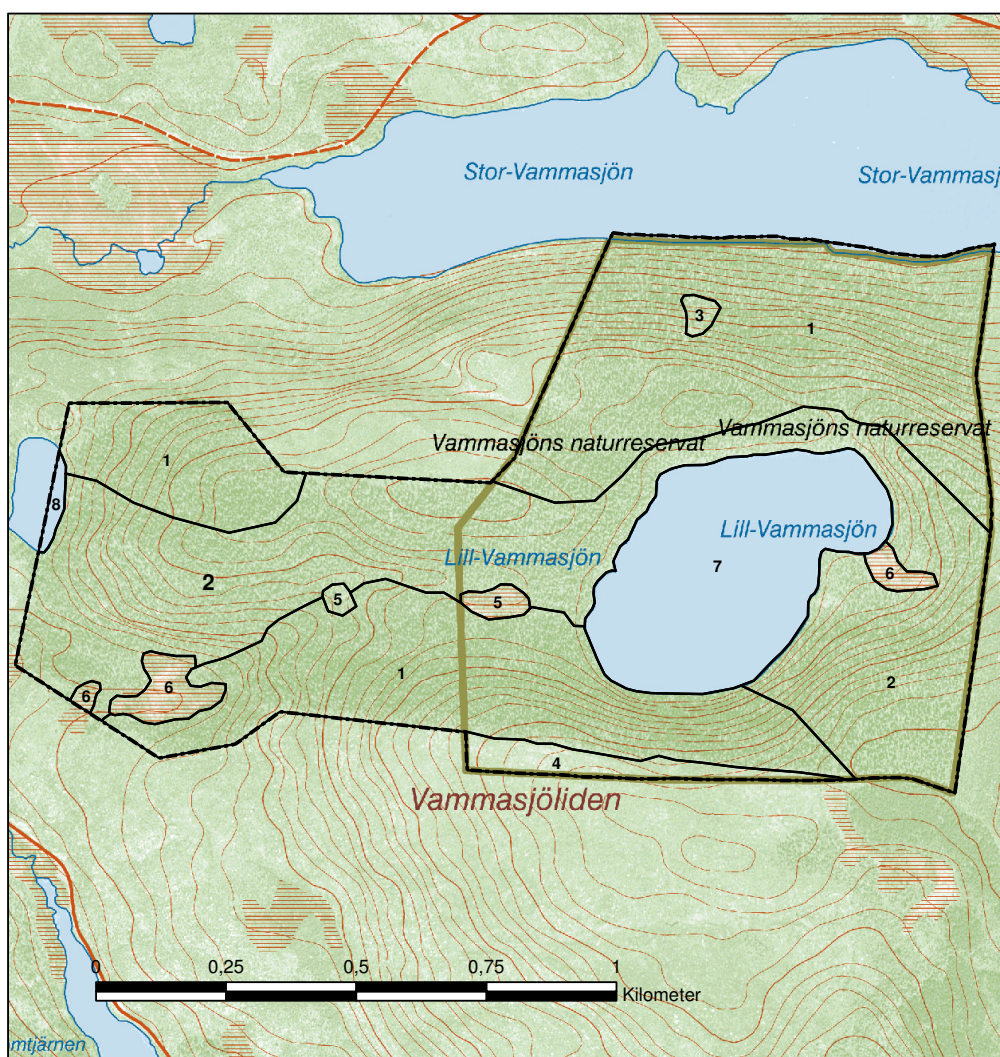
Naturtypsindelning enligt Vegetationstyper i Norden



Karta över naturtyper enligt vegetationstyper i Norden, tillhörande skötselplan för Vammasjöns naturreservat. Dnr 511-6913-2009

1. Granskog av blåbärsristyp (2.1.2.1)
2. Sumpgranskog av ristyp (2.1.2.3)
3. Fattigkärrvegetation (3.2)
4. Sötvattenvegetation (6)

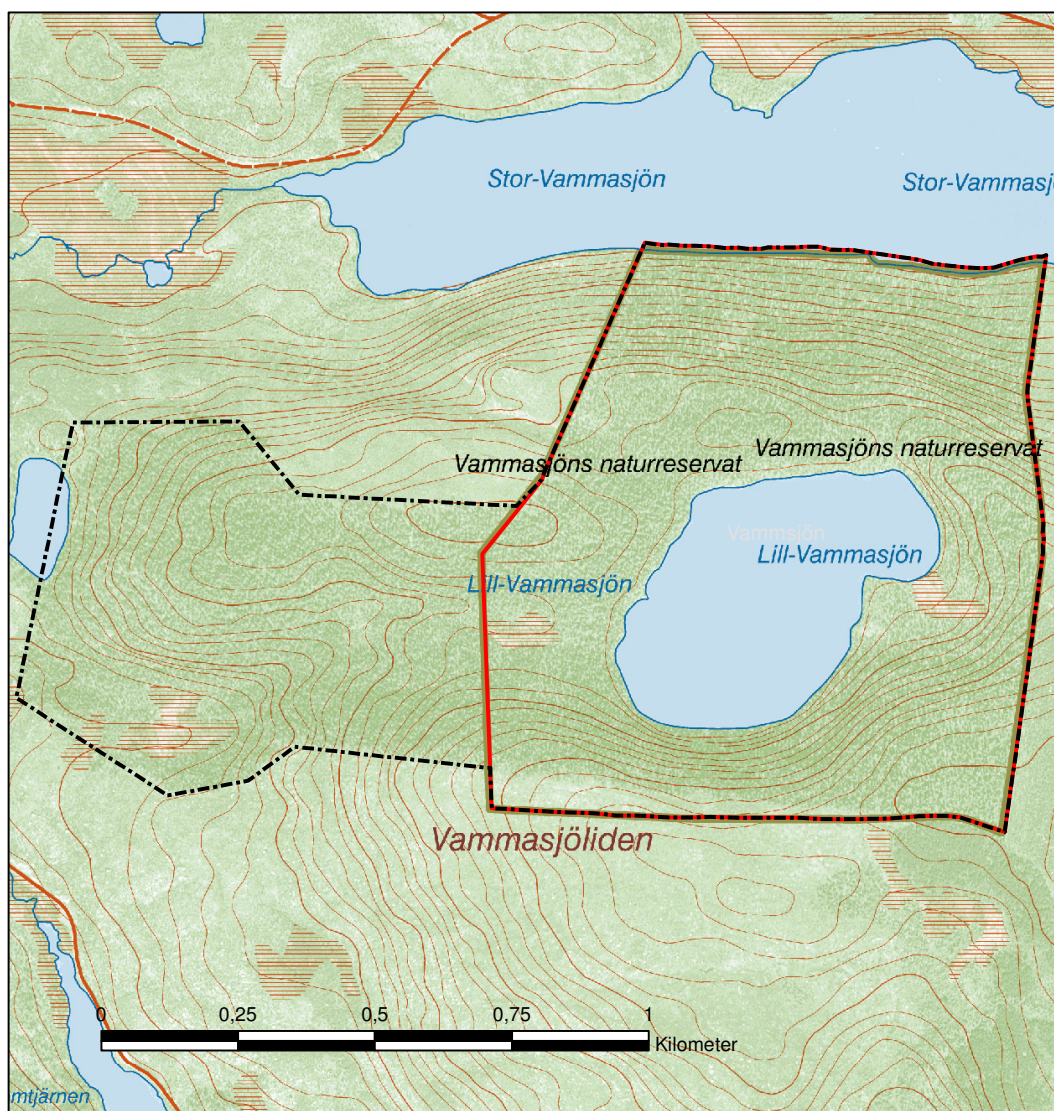
Naturtypsindelning enligt Basinventering av skyddad natur (N2000)



Karta över naturtyper enligt basinventeringen av skyddad natur, tillhörande skötselplan för Vammasjöns naturreservat. Dnr 511-6913-2009

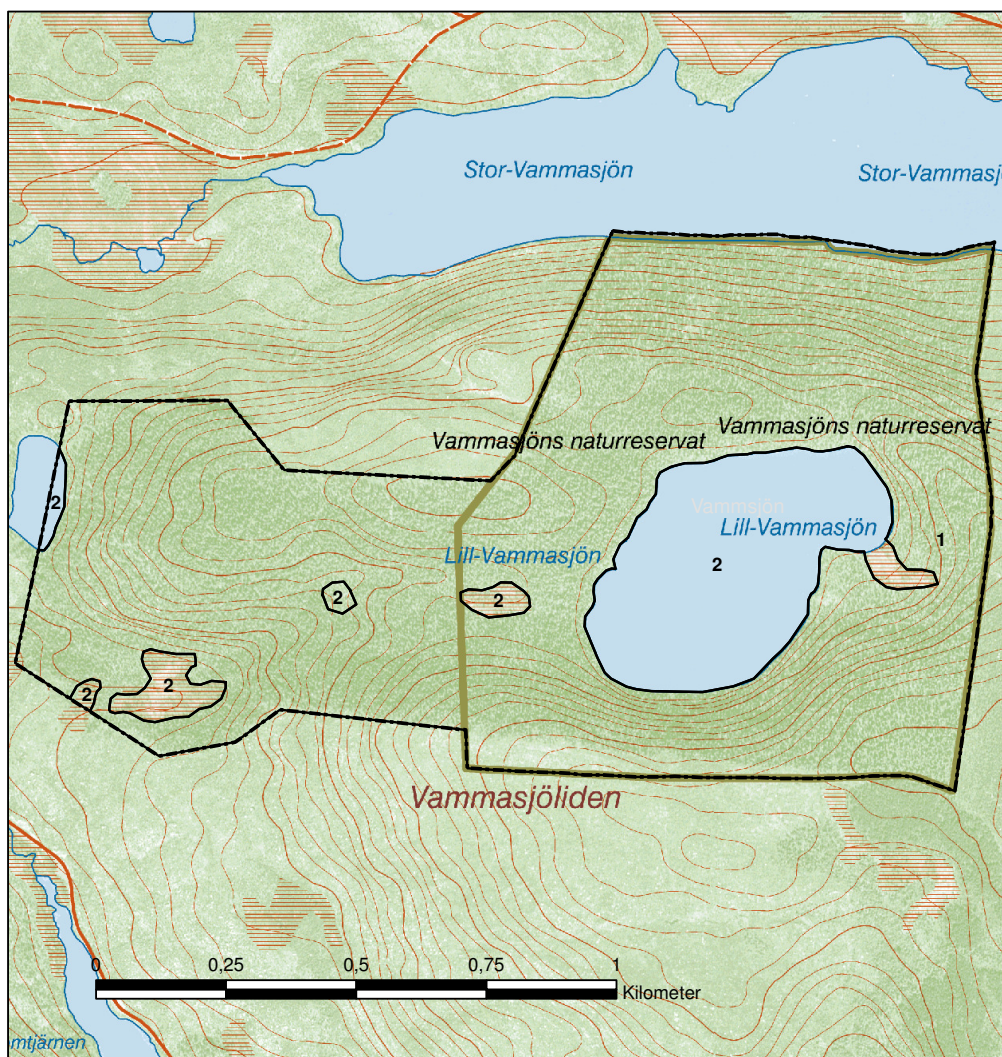
1. Västlig taiga, granskog (9011)
2. Västlig taiga, barrblandskog (9015)
3. Västlig taiga, sumpgranskog (9003)
4. Övrig skogsmark (9900)
5. Skogsbevuxen myr (9740)
6. Öppna svagt välvda mossar, fattiga och intermediära kärr och gungflyn (7140)
7. Obestämd sjötyp /natura- / icke natura-naturtyp (3800)
8. Dystrofa sjöar och småvatten (3160)

Natura 2000-område



Karta över det befintliga Natura 2000-området, tillhörande skötselplan för Vammasjöns naturreservat Dnr 511-6913-2009. Röd gräns = N2000

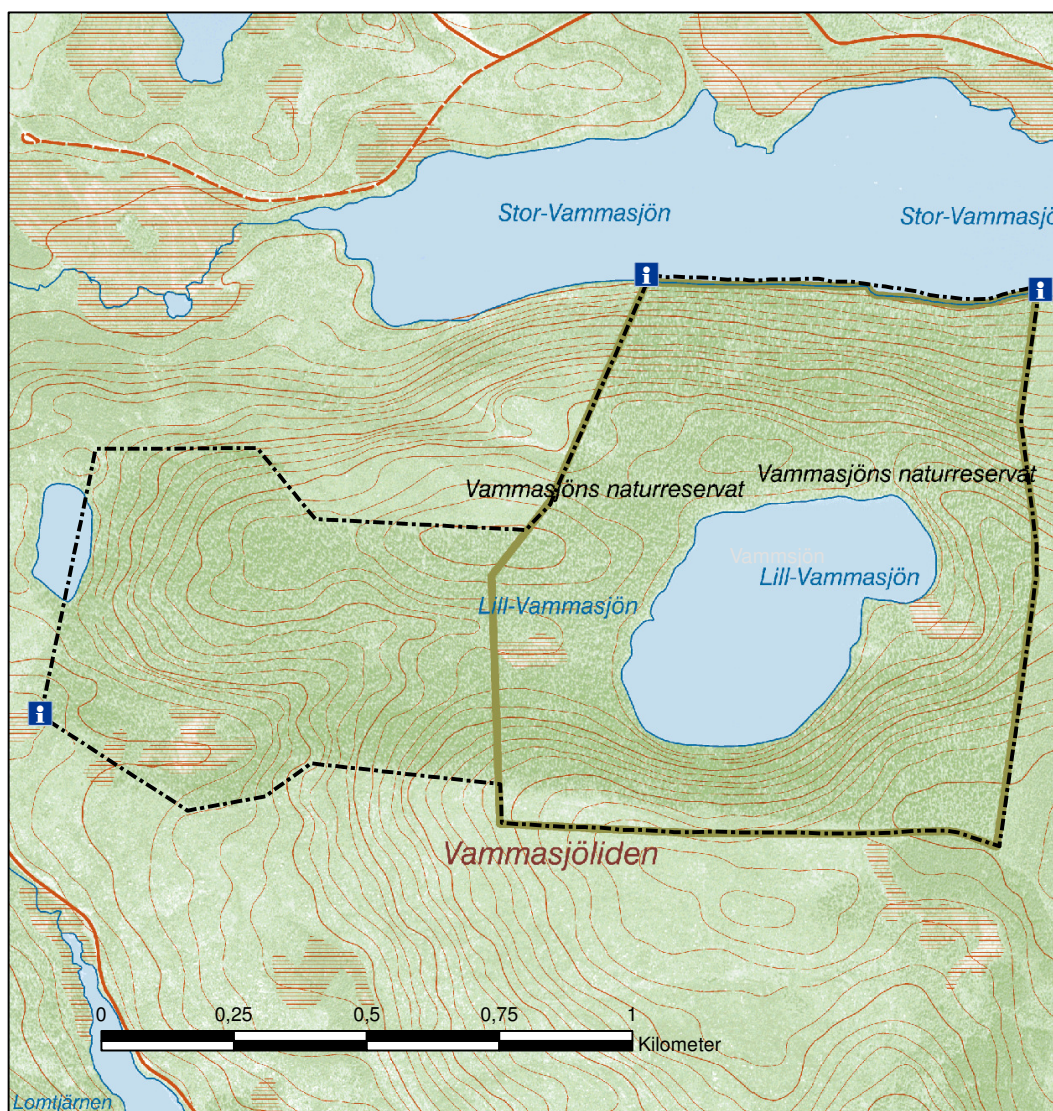
Skötselområden för naturvärden



Karta över skötselområden för naturvärden, tillhörande skötselplan för Vammasjöns naturreservat. Dnr 511-6913-2009

1. Skog med fri utveckling
2. Sjöar och våtmarker med fri utveckling

Anläggningar för friluftsliv



Karta över anläggningar, tillhörande skötselplan för Vammasjöns naturreservat. Dnr 511-6913-2009

☐ Informationsskylt (A3)