



Enligt sändlista

Förordnande om naturreservat för domänreservat i Malå kommun,
Västerbottens län
(10 bilagor)

Administrativa uppgifter om reservaten och beskrivning av områdena, se bilaga 1 - 9.

Länstyrelsens beslut

Länstyrelsen beslutar med stöd av 7 § naturvårdslagen (1964:822) att följande domänreservat skall vara naturreservat. Namnen på naturreservaten anges nedan.

- | | |
|------------------------------------|-----------------------------|
| 1. Vågträskets domänreservat | 6. Sodobergs domänreservat |
| 2. Forsbergsbrännans domänreservat | 7. Avaås domänreservat |
| 3. Strömfors domänreservat | 8. Storselets domänreservat |
| 4. Norravasunds domänreservat | 9. Koppseles domänreservat |
| 5. Lomselets domänreservat | |

Naturreservatens avgränsning har angetts på bifogade kartor. Reservaten omfattar enbart mark tillhörande AssiDomän.

Motiv för naturreservaten

Syftet med reservaten är att för framtiden bevara ekosystem med urskogsartad skog. Sådana skogar var för bara något århundrade sedan vanliga. Ett nästan landskapstäckande skogsbruk har medfört att de urskogsartade skogar som numera finns kvar är unika.

Det principiella målet för skogsreservat av de här typerna är att bevara skogarnas ekosystem i orört och ostört tillstånd och att låta de naturliga processerna löpa fritt. I ekosystemet ingår såväl mark och vatten som växter och djur. Med naturliga processer avses både långsamma förändringar som sker i vegetationen och mer eller mindre regelbundet omdanande processer som t ex stormfällning och utslagning av vegetation genom extrema klimatförhållanden. Den urskogsartade miljön och de naturliga processerna är av

särskilt stor betydelse för fortlevnaden av urskogsberoende eller urskogsgynnade arter bland svampar, mossor, lavar och insekter samt ryggradsdjur som t ex tjäder.

Syftet med reservaten är även att inom ramen för detta mål ge möjlighet till naturupplevelser och forskning i orörd natur.

Beträffande Koppseles domänreservat är kulturhistoriska värden ett dominerande motiv för skyddet

Naturreservatsbestämmelser

Föreskrifter om inskränkningar i rätten att förfoga över fastigheter inom reservaten (8 § naturvårdslagen)

Utöver vad som eljest gäller är det förbjudet att

1. Uppföra byggnad eller anläggning
2. Anlägga väg, parkeringsplats, led eller spång
3. Anlägga luft- eller markledning, stängsel eller hägnad
4. Anordna upplag
5. Borra, spränga, gräva, schakta, utfylla, tippa, dika eller dämna
6. Avverka eller utföra annan skogsvårdsåtgärd
7. Ta bort eller upparbeta dött träd eller vindfälle
8. Framföra motordrivet fordon i terrängen med undantag för hämtning av redan fälld älg
9. Använda kemiska eller biologiska bekämpningsmedel
10. Upplåta mark för orientering eller annan idrottstävling
11. Kalka mark eller vatten

Utan länsstyrelsens tillstånd är det dessutom inom Strömfors DR, Avaås DR och Storselets DR förbjudet att

12. Förnya eller utvidga upplåtelse för jakt på annat än älg, rådjur, hare och räv

Föreskrifter om skyldighet att tåla visst intrång (9 § naturvårdslagen)

Markägare och innehavare av särskild rätt till marken förpliktas att tåla att följande anordningar utförs och åtgärder vidtas för att tillgodose syftet med reservaten.

1. Utmärkning av reservatet
2. Uppsättning av informationstavlor på platser som anges i fastställd skötselplan
3. Anläggning och underhåll av leder som anges i fastställd skötselplan

Föreskrifter om vad allmänheten har att iaktta inom reservaten (10 § naturvårdslagen)

Utöver vad som eljest gäller är det förbjudet att

1. Framföra motordrivet fordon i terrängen
2. Tälta
3. Elda
4. Störa djurlivet t ex genom att klättra i boträd eller medvetet uppehålla sig närmare rovfågelbo, lya eller gryt än 100 m
5. Bryta kvistar, fälla eller på annat sätt skada levande eller döda stående och omkullfallna träd och buskar
6. Plocka eller insamla växter eller växtdelar, mossor, lavar och svampar, med undantag för bär och matsvamp
7. Fånga och insamla ryggradslösa djur
8. Medföra okopplad hund eller annat husdjur
9. Uppsätta tavla, plakat, affisch, skylt eller göra inskrift

Föreskrifter rörande naturvårdsförvaltningen av reservaten (9 § naturvårdsförordningen)

Syftet med vård och förvaltning

Domänreservatens nuvarande struktur av urskogsartad skog med till denna knutna urskogsberoende eller urskogsgynnade svampar, lavar, mossor, kärlväxter, insekter och ryggradsdjur som t ex tjäder, skall skyddas och bevaras.

I delar av områdena har återkommande skogsbränder varit en del av skogens långsiktiga dynamik. Bränning under kontrollerade former kan därför bli aktuellt någon gång varje århundrade eller med ännu längre intervall.

Inom ramen för dessa mål får de i möjlig utsträckning utnyttjas för naturstudier, undervisning och forskning.

De naturförvaltningsinsatser som områdena kräver är att i samband med tillsyn av områdena följa stammarna av urskogsgynnade arter samt information och utmärkning.

Naturvårdsförvaltare

Länsstyrelsen skall vara naturvårdsförvaltare.

Skötselplan

Länsstyrelsen fastställer bifogade skötselplaner.

Ärendets beredning

Domänverket har tidigare avsatt områden som domänreservat. I samband med Domänverkets bolagisering 1992 gjorde länsstyrelsen, på uppdrag av Naturvårdsverket, en bedömning av vilka domänreservat i länet som har sådana särskilda naturvärden att de bör ges skydd som naturreservat. De i detta beslut upptagna reservaten är de områden som valdes ut i Malå kommun.

Naturvårdsverket och AssiDomän slöt 1995 ett avtal om naturreservatbildning av ett antal särskilt värdefulla domänreservat i hela landet. De i detta beslut medtagna områdena omfattas av avtalet och följer villkoren i detta avtal.

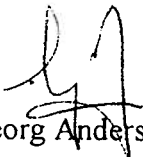
AssiDomän Lycksele skogsförvaltning, Statens naturvårdsverk, Skogsvårdsstyrelsen, Malå kommun, Svenska naturskyddsföreningen Länsförbundet i Västerbottens län och Västerbottens Läns Jaktvårdsförening har yttrat sig.

I det förslag som var ute på remiss föreslogs att all jakt förutom jakt på älg skulle förbjudas i reservat större än 50 ha. I avtalet mellan AssiDomän AB och Naturvårdsverket sägs nämligen att parterna är överens om att reservaten också bör ge skydd åt delar av faunan. En rekommendation är att jakt bör förbjudas med undantag av älg, rådjur, hare och räv. Avvikelser från detta kan dock diskuteras i vissa fall. Enligt uppgift från Naturvårdsverket var syftet med detta partiella jaktförbud att ge skydd åt arter som gynnas av urskogsartad skog som t ex tjäder, vilken också omfattas av EU's fågeldirektiv.

Naturvårdsverket har i sitt yttrande godtagit att det begränsade jaktförbudet enbart gäller för större domänreservat. AssiDomän, Lycksele skogsförvaltning har också varit positiva till en sådan regel. Naturskyddsföreningen hävdar att jakt, med undantag av älgjakt, inte skall vara tillåten i samtliga reservat. Västerbottens läns jaktvårdsförening anser däremot i en skrivelse att all jakt skall vara tillåten i samtliga reservat.

Jakt i dessa områden bedrivs till stor del av ortsbundna jägare. Ett mera flexibelt system med individuell prövning kan därför vara motiverat. Länsstyrelsen har därför ansett att en lämplig avvägning mellan dessa olika intressen är att införa en regel om att förnyelse eller utökning av jaktupplåtelse i reservat större än 50 ha skall föregås av tillstånd från länsstyrelsen.

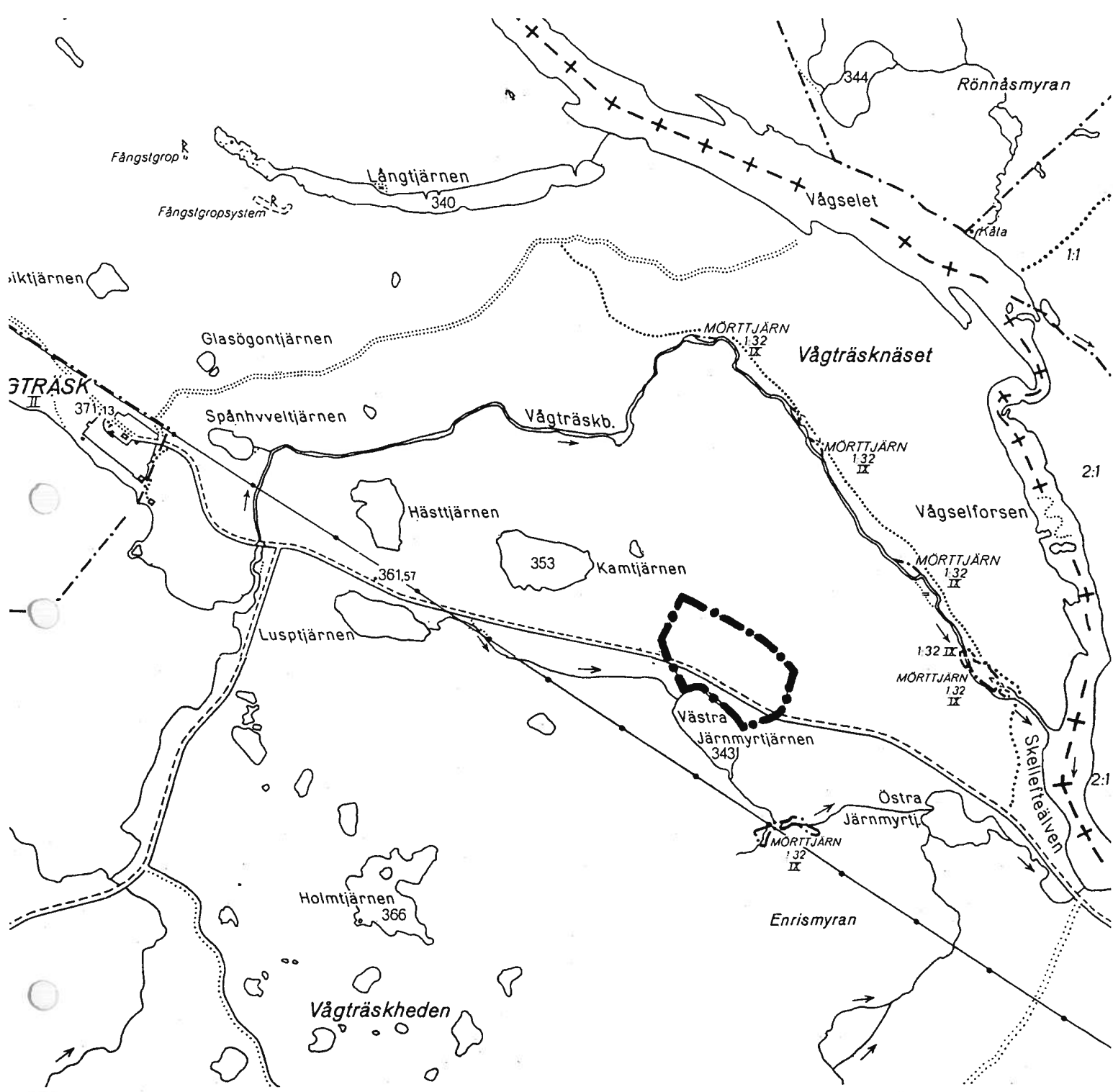
Detta beslut kan överklagas hos miljödepartementet, se bilaga.


Georg Andersson


Per Erik Persson

Bilagor

- 1-9 Områdesbeskrivning, skötselplan och karta över respektiv reservat
- 10 Hur man överklagar



Naturresevat
VÅGTRÄSK DR

Malå kommun

Tillhör Länsstyrelsens beslut 1997-01-27
 Dnr 231-10395/96

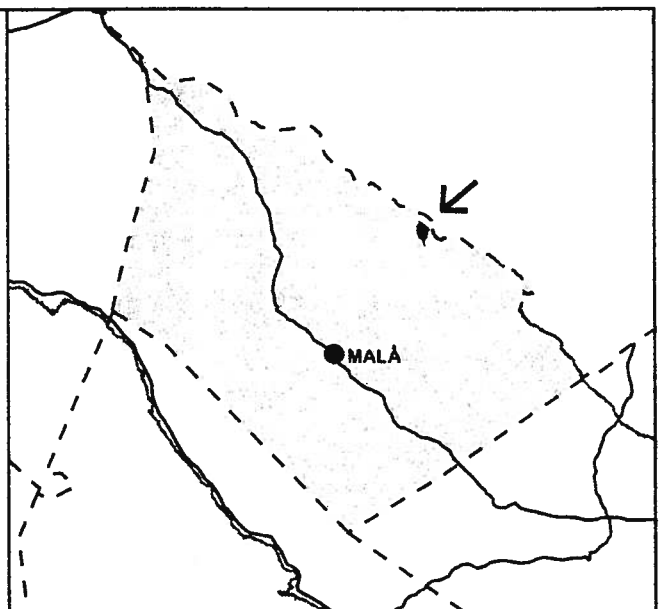
Teckenförklaring

— • — gräns för naturresevat

Ek 738 88, 748 08

Skala

0 200 400 600 800 1000 meter



SKÖTSELPLAN FÖR VÅGTRÄSK NATURRESERVAT I MALÅ KOMMUN



1. Syfte med säkerställande och skötsel

Syftet med säkerställande och skötseln av naturreservatet är att för framtiden bevara ett ekosystem med urskogsartad skog. Skogsekosystemet är till stor del präglad av gångna tiders skogsbränder varför bränning eller åtgärder som efterliknar bränning är en lämplig skötselåtgärd i hela eller delar av området.

Natura 2000

Naturreservatet Vågträsk ingår i nätverket Natura 2000 (Natura 2000-id SE0810457), den Europeiska Unionens nätverk av skyddade områden. De åtgärder som beskrivs i skötselplanen och som senare kommer att genomföras tar även hänsyn till bevarandet av de naturvärden som finns utpekade för Natura 2000. Det finns också en av länsstyrelsen särskild upprättad bevarandeplan för Natura-2000-området som beskriver utpekade naturtyper, uppföljning och mål.

2. Beskrivning av objektet

2.1 Administrativa uppgifter

Namn	Vågträsk DR
Skydd	Naturreservat – 2402066
Kommun	Malå
Läge	18 km O Adak, kartblad 23I8-9 i-j/ 24I 0-1 i-j, naturgeografisk region 32 c, koordinat 7250000/1648600
Ägarkategori	Sveaskog
Totalareal	13,1 ha
Varav produktiv skog	12,0 ha
Förvaltare	Länsstyrelsen i Västerbottens län

2.2. Naturtypsindelning inom området

Naturtypsindelning ¹	Areal (ha)
Tallskog	11,7
Barrblandskog	0,3
Våtmark	0,4
Impediment	0,7

¹Naturtypsindelning enligt KNAS (Kontinuerlig naturtypskartering)

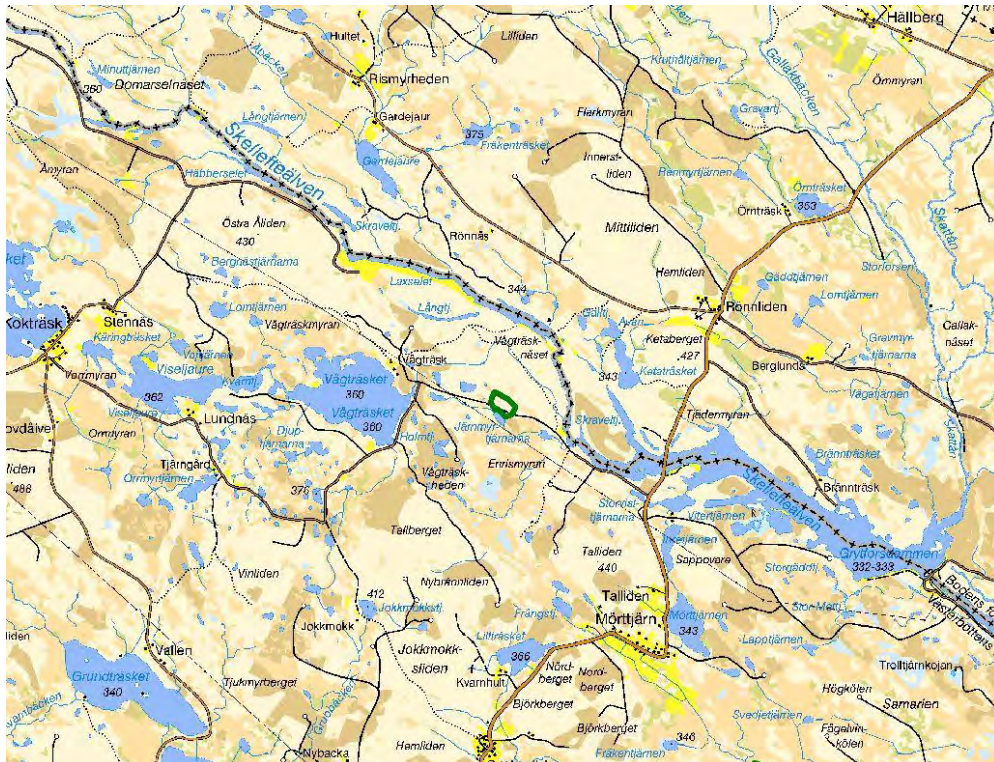
Naturtypsindelning ²	Areal (ha)
7140 Öppna svagt välvda mossar, fattiga och intermediära kärr och gungflyn	1,7
9010 Västlig taiga	10,5

² Naturtypsindelning enligt art- och habitatdirektivet

2.2 Allmän beskrivning av reservatet

Områdesbeskrivning

Naturreservatet Vågträsk ligger inom Malå kommun ca 18 km rakt öster om Adak och strax söder om Skellefteälvens dalgång. Reservatet ligger i en trakt där skogarna i övrigt är starkt påverkade av skogsbruk. Området avsattes av domänverket som domänreservat redan 1937 och ombildades till att också vara naturreservat 1997. Reservatet är beläget på en skarp och luckig tallhed med angränsande myrar och våtmarker. Marken är svagt kuperat med en högsta höjd i reservatets mitt. I söder följer reservatsgränsen Västra Järnmyrtjärnens strandlinje i en svag sluttning ner mot sjön och i norr av våtmarker samt en mindre källa.



Figur 1. Översiktskarta för naturreservatet Vågträsk.

Naturmiljö

Skogen består av äldre tallskog och har en öppen och luckig struktur. De äldsta tallarna bär spår av minst tre skogsbränder, varav den senaste inträffade under senare hälften av 1800-talet. Granen har börjat växa in i beståndet som en följd av utebliven brand. Inom reservatets nordvästra delar förekommer rikligt med död ved av äldre tall och då främst i form av torrträd och ”sliverfuror”.

Skogen utgör livsmiljö för fågelarter som trivs i naturskogar t.ex. pärluggla, spillkråka och tjäder. Vid inventeringar i reservatet har arter som kolflarnlav och granticka återfunnits i enstaka exemplar. Den tallevande och mer sällsynta vedsvampen tallstockstikka har setts i reservatet. Arten lever på äldre lågor av tall och gynnas av bränder.

Kulturhistoria

Det finns rikligt med spår från mänskliga aktiviteter såsom dimensionsavverkningar, stämpelbläckor och barktäkter. På marken ses ett flertal gropar efter stubbrytning.

Friluftsliv

Naturreservatet Vågträsk är mycket litet till ytan. Det genomkorsas av en väg och är på så sätt lättillgängligt för besökare och i söder angränsar området till en mindre tjärn. Reservatet har trots det sannolikt begränsad betydelse för rörligt friluftsliv.

3. Skötselområden för naturvärden med bevarandemål och åtgärder

Reservatet är indelat i två skötselområden utifrån gemensamma drag vad gäller naturtyp, utvecklingshistorik samt form av skötsel. Det övergripande målet med skötsel och förvaltningen är att skapa bästa möjliga förutsättningar för området naturvärden.

3.1 Brandpräglad tallskog, 11,7 ha

Innefattar all skog inom reservatet. Tallskogen är brandpräglad och ska med en naturlig brandfrekvens, eller åtgärder som efterliknar bränning, kunna upprätthålla sin öppna flerskiktade struktur och hysa höga naturvärden. Skötseln syftar till att skapa goda livsförutsättningar för brandberoende arter.

Bevarandemål

Det är gynnsamt tillstånd när följande bevarandemål är uppnådda:

- Arealen tallskog är minst 11,7 hektar.
- För att en skoglig kontinuitet ska kunna säkerställas ska det finnas en naturlig dimensionsspridning i beståndet, från grova (gamla) träd ner till klena (yngre) träd.
- Andelen död ved ökar för att på sikt uppgå till minst 30 % av den totala vedvolymen.
- Brandskadade träd förekommer med minst 10 stammar/ha i genomsnitt för naturvårdsbränd areal
- Efter brand sker förnygring med i genomsnitt minst 1000 utvecklingsbara tallar och/eller lövträd/ha
- Minst tre rödlistade arter och/eller signalarter knutna till tall kan hittas.

Åtgärder

Skogsmarken ska i möjligaste mån skötas genom bränning eller åtgärder som efterliknar bränning. Bränningarna ska syfta till att skapa goda livsförutsättningar för brandberoende arter. Åtgärderna bör utföras med hänsyn till den bitvis goda förekomsten av äldre tallågor. I god tid före bränning kan ringbarkning av gran vara en lämplig skötselåtgärd.

Alternativa skötselåtgärder till bränning kan bli aktuella med hänsyn till den höga förekomsten av död ved. Dessa åtgärder är t.ex. fällning och ringbarkning av gran, maskinellt framställda brandljud i tallar.

I den del av reservatet som ligger söder om vägen är de praktiska förutsättningarna för bränning särskilt god. Skötselåtgärden upprepas med 30-50 års intervall.

3.2 Våtmarker och vatten, 0,4 ha

Innefattar samtliga våtmarker inom reservatet.

Bevarandemål

Det är gynnsamt tillstånd när följande bevarandemål är uppnådda:

- Arealen av våtmark och vatten ska vara minst 0,4 ha.

- Våtmarkens hydrologi och vattenkemi är opåverkad.
- Våtmarkens växtsamhällen är opåverkade.
- Minst 3 karaktäristiska arter för dessa våtmarker kan hittas.

Åtgärder

Inga åtgärder.



Bild 1. Inom reservatet förekommer bitvis rikligt med äldre värdefulla tallågor. Granen har börjat etablera sig varför bränningsefterliknande åtgärder kan bli aktuella.

4. Skötselområden för friluftsliv med mål och åtgärder

Hela reservatet redovisas som ett skötselområde med avseende på friluftsliv och anläggningar.

Naturreservatet Vågträsk är litet till ytan och ligger långt från större orter. Genom reservatet går en väg och området är därför mycket lättillgängligt för besökare. Trots den begränsade ytan är Vågträsk ett fint exempel på en gammal flerskiktad tallskog. Området besöks sannolikt i liten omfattning och kommer heller inte i framtiden att få någon större betydelse för rörligt friluftsliv.

4.1 Skötselområde för friluftsliv och anläggningar

Det övergripande målet för friluftslivet är att området ska nyttjas utifrån dess naturliga förutsättningar.

Nya informationsskyltar i A3-format finns uppsatta vid vägen som leder genom reservatet. Det finns möjlighet att parkera längs vägen.

Mål för friluftsliv och anläggningar

- Reservatet ska vara väl skyltat
- Skyltarna ska ge besökare god information om vilka bestämmelser som finns samt vad man kan se inom området. Ifall skötselåtgärder vidtas i reservatet bör syftet med skötseln tydligt framgå på skyltarna.
- Information om reservatet ska finnas på länsstyrelsens webbplats www.lansstyrelsen.se/vasterbotten

Skötselåtgärder

Reservatsskylten ska kompletteras med information i samband med skötselåtgärder eller bytas ut vid behov.

5. Övriga anläggningar

Reservatet genomkorsas av en bilväg som leder mot byarna Vågträsket och Kokträsk.

6. Nyttjanderätter

Jakt bedrivs enligt gällande lagstiftning och av markägaren som i detta fall är Sveaskog.

7. Utmärkning av gränser

Reservatet ska hållas väl utmärkt enligt svensk standard och Naturvårdsverkets anvisningar. Gränserna bör ses över vart 10:e år och målas om vid behov.

8. Sammanställning av skötselåtgärder

Skötselåtgärd	Tidpunkt	Prioritet¹
Bränning alt. bränningsefterliknande åtgärder inom hela eller delar av reservatet. I god tid inför ev. bränning ska förberedande åtgärder genomföras t ex ringbarkning av gran.	2006-2010	1
Måla reservatets gränser	2010-2015	2
Ta fram och sätta upp ny reservatsskylt	2015-2018	1

¹ Siffran anger prioriteringsordning utifall genomförandet av skötselåtgärderna begränsas av tillgängliga resurser, där 1 är högsta prioritet och 3 är lägsta.

9. Tillsyn och uppföljning

Tillsynen av området utförs av naturvårdsförvaltaren och ska dokumenteras skriftligt. Tillsynen innefattar, utöver en besiktning av att reservatsföreskrifterna efterlevs, även alla anläggningar, utmärkningar och skyltar inom reservatet. Brister och fel ska dokumenteras och rapporteras.

I samband med att skötselåtgärder utförs ska utgångsläget innan åtgärden, tidpunkt för åtgärd, åtgärdens omfattning och utförande samt uppnått resultat dokumenteras för att möjliggöra en långsiktig uppföljning. Vidare ska även kostnaderna för åtgärderna noteras. En nationell metod för uppföljning av reservat och Natura 2000 – områden håller på att utarbetas. Denna kommer sedan att ligga som grund för uppföljningen.

Tillsynen och uppföljningen av reservatet kommer tillsammans att utgöra ett underlag för en eventuell revidering av skötselplanen.

Lena Lundevaller

Anna Wenngren

- Bilagor:**
1. Indelning i skötselområden
 2. Anläggningar och information för friluftslivet

Sändlista

Naturvårdsverket, 106 48 Stockholm

Riksantikvarieämbetet, Box 5405, 114 84

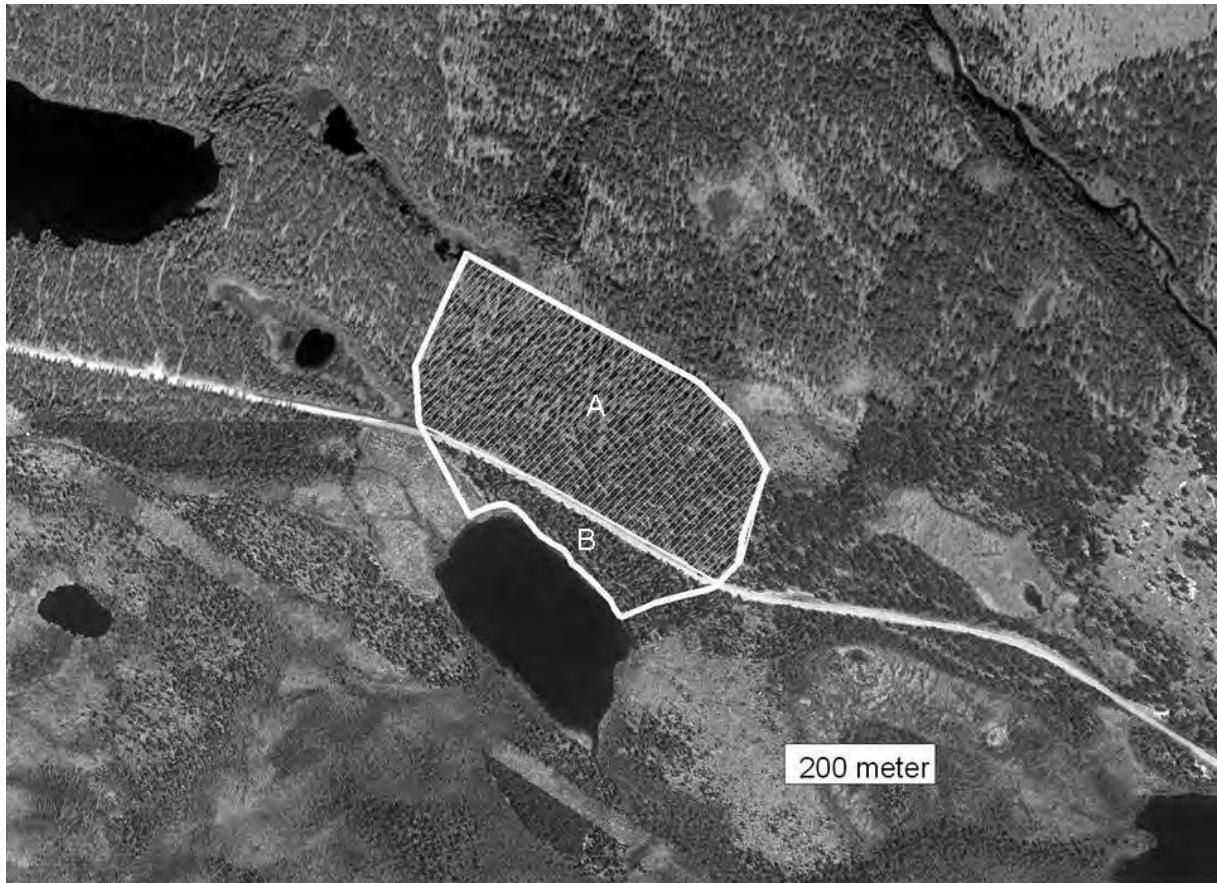
Sveaskog, Storgatan 62, 921 22 Lycksele

Malå kommun, Miljö och planavdelningen, Storgatan 13, 930 70 Malå

Naturbevakare Mattias Larsson, Tärnaström 8, 920 64 Tärnaby

Naturvårdsregistret – Peter N

INDELNING I SKÖTSELOMRÅDEN



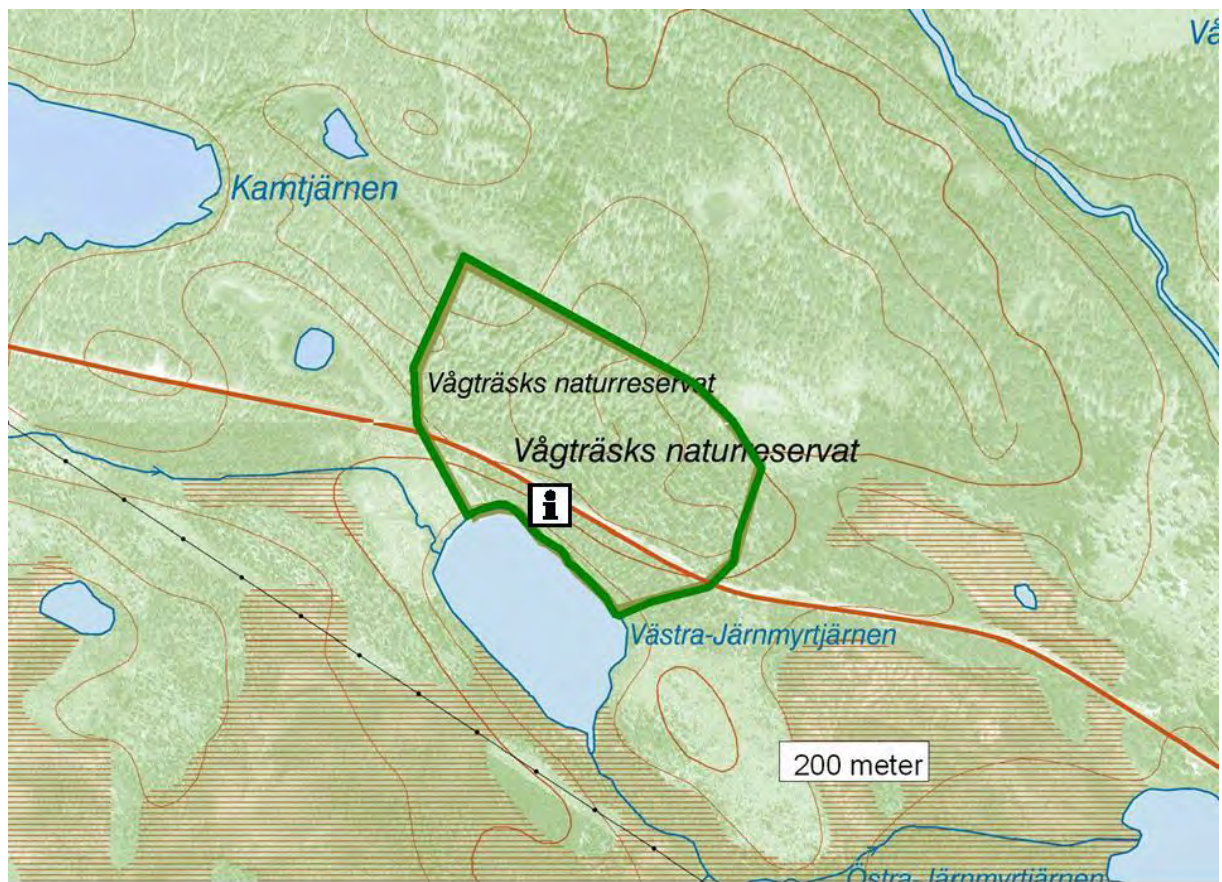
Karta som visar skötselområden i Vågträsk naturreservat.

Inom område A finns bitvis stor andel äldre död ved.

Inom område B är de praktiska förutsättningarna för bränning särskilt goda.

Tillhör reservatsbeslut dnr: 231-10395/96

ANLÄGGNINGAR OCH INFORMATION FÖR FRILUFTSLIV



Karta som visar reservatsskyltens placering. Vid behov ska skylten bytas ut.

Tillhör reservatsbeslut dnr: 231-10395/96