



**Länsstyrelsen
Värmland**

Miljöenheten

BESLUT
2001-06-25

Dnr 231-4347-00

1(11)

Naturreservatet

DANSHALLMYREN

TORSBY kommun

Värmlands län



**Länsstyrelsen
Värmland**

Miljöenheten

**Beslut om inrättande av naturreservatet DANSHALLMYREN,
TORSBY kommun, Värmland**

Innehållsförteckning

LÄNSSTYRELSENS BESLUT	3
Reservatets avgränsning	3
Ändamål med reservatet	3
Föreskrifter	3
MOTIVERING	
Allmän beskrivning av området	5
Intresseaspekter	6
Ärendets bakgrund och handläggning	8
Synpunkter från remissinstanser	9
Länsstyrelsens bedömning och överväganden	9
HUR MAN ÖVERKLAGAR	11

BILAGOR

1. Beslutskarta skala 1:10.000
2. Översiktskarta skala 1:250.000
3. Skötselplan inkl skötselplanekarta
4. Dokumentation , Fördelning myrmark och naturskog, karta 1:20.000
5. Administrativa data
6. Sändlista
7. Hur man överklagar (blankett)
8. Synpunkter från remissinstanserna



Länsstyrelsen
Värmland

Miljöenheten

LÄNSSTYRELSENS BESLUT

Länsstyrelsen beslutar med stöd av 7§ naturvårdslagen (1964:822, omtryckt 1991:641) att förklara det område, vilket på beslutskartan (bil 1) avgränsas med en kraftig, punkt-streckad linje, som naturreservat.

Naturreservatets namn skall vara *Danshallmyren*.

Namnet *Danshallmyren* används här för området i sin helhet även om samma benämning också användes – på allmänna kartor – för en mindre del av myrkomplexet.

Reservatets avgränsning

Reservatsgränsen följer gräns för fastigheten Kälkeruds Utskog 1:40, efter fastighetsbildning för de marker som Naturvårdsfonden förvärvat av ”PI Skog i Värmland”. I öster och sydost ingår även delar av fastigheterna Kälkeruds Utskog 1:38 samt Stensgårds Utskog 1:62 och 1:68. Reservatsgränsen övertvårar dessa skiften som förlängning av angränsande gränslinje för Naturvårdsfondens fastighet.

I väster når reservatet fram till riksgränsen. På andra sidan ligger ett norskt naturreservat, ”Saerkilamp”.

Ändamålet med reservatet

Ändamålet med reservatet är att bevara ett myrkomplex med däri ingående naturskogar och myrmarker. Den biologiska mångfalden samt markernas karaktäristiska ytformer och växtsamhällen betingade av hydrotopografiska förhållanden och markens näringsförhållanden skall bevaras.

Ändamålet är vidare att bevara områdets vildmarkskaraktär.

Ändamålet är också att bevara och åskådliggöra spår av tidigare finsk bosättning.

Föreskrifter

För att trygga ändamålet med reservatet förordnar Länsstyrelsen med stöd av 8-10 §§ naturvårdslagen samt 9§ naturvårdsförordningen att nedan angivna föreskrifter skall gälla.

A. föreskrifter enl 8§ naturvårdslagen om inskränkningar i markägares och andra sakägares rätt att förfoga över fastighet inom reservatet.

Utöver föreskrifter och förbud i lagar och författningar är det förbjudet att
1. uppföra byggnad, såsom exempelvis jakttorn



**Länsstyrelsen
Värmland**

Miljöenheten

2. anlägga väg
3. bedriva täkt av berg eller lösa jordarter
4. gräva, schakta, dika, utfylla eller utföra andra ingrepp i marken
5. bedriva skogsbruk eller utföra andra ingrepp i skogsvegetationen
6. tillföra kalk, andra mineralämnen eller gödselmedel
7. anordna upplag
8. framdraga mark- eller luftledning
9. framföra terränggående motorfordon annat än för uttransport av skjutna älg eller nyttjande av ledsystem i enlighet med fastställd skötselplan.
10. bedriva jakt på tjäder och orre utan att lämna uppgift om avskjutningen – årsvis till reservatsförvaltaren .

Föreskrifterna ovan under A utgör inte hinder för naturvårdsförvaltaren att i överensstämmelse med fastställd skötselplan, utföra naturvårdsinriktade åtgärder som behövs för att tillgodose ändamålet med reservatet.

B. Föreskrifter enligt 9§ naturvårdslagen om skyldighet för markägare och annan sakägare att tåla visst intrång

Markägare och innehavare av särskild rätt till marken förpliktigas tåla att följande åtgärder - i överensstämmelse med skötselplan, fastställd 2001-06-25 vidtages för att tillgodose ändamålet med naturreservatet.

1. Gränsmarkering, vägvisning och information om reservatet
2. Iordningställande av anordningar för allmänhetens friluftsliv
3. Ingrepp i skogsvegetationen

C. Föreskrifter enl 10§ naturvårdslagen om vad allmänheten har att iakttaga inom naturreservatet. (Föreskrifterna gäller även markägaren och innehavare av särskild rätt)

Utöver föreskrifter och förbud i lagar och författningar är det förbjudet att

1. gräva upp växter. Detta gäller såväl kärlväxter som mossor, lavar och vedsvampar
2. borttaga träd och buskar, inklusive död ved såsom lågor och torrträd .Endast kvistar och grenar från marken får tas till brasved.
3. fånga eller skada däggdjur, fågel, groddjur eller kräldjur, liksom att skada deras bo och lekplatser eller samla ägg
4. fånga eller skada evertebrater (rygggradslösa organismer)
5. framföra motordrivna fordon i terrängen annat än för uttransport av skjutna älg eller nyttjande av ledsystem i enlighet med fastställd skötselplan
6. rida eller cykla utanför befintlig bilväg.



**Länsstyrelsen
Värmland**

Miljöenheten

7. medföra husdjur som inte hålls kopplat
8. anbringa tavla, skylt, inskrift, affisch eller liknande anordning
9. utan länsstyrelsens tillstånd anordna orienteringstävlingar eller liknande arrangemang.

Reservatsförvaltarens tillstånd krävs vidare för att i organiserad form utnyttja området för turism, undervisning eller undersökningsverksamhet.

*Jakthund under tillåten jakt omfattas ej av reservatsföreskrifterna .
Föreskrifterna under C utgör inte heller hinder för naturvårdsförvaltaren att, i överensstämmelse med fastställd skötselplan, utföra åtgärder som behövs för att tillgodose ändamålet med reservatet.*

Föreskrifterna under avsnitt C ovan träder i kraft tre veckor efter den dag författningen utkommit från trycket i länets författningssamlingar.

D. Föreskrifter enligt 9§ naturvårdsförordningen om skötsel och förvaltning av reservatet.

1. Länsstyrelsen skall vara naturvårdsförvaltare.
2. Länsstyrelsen meddelar föreskrifter om naturvårdsförvaltningen genom att fastställa bifogad skötselplan daterad 2001-06-25 (bilaga 3).

MOTIVERING OCH BESKRIVNING

Allmän beskrivning av området

Området ligger på ett höjdområde i anslutning till norska gränsen. Stor del av området upptages av ett myrkomplex. Området kan grovt delas upp i Danshallmyren samt Noppimyren och Noppikullen i öster.

De centrala delarna av området utgörs av relativt flacka marker på nivåer kring 450-475 m.ö.h. Terrängen sluttar påtagligt mot norska gränsen i väster och i viss mån även norrut resp söderut. I öster ligger reservatsgränsen på en bergrygg med krönet över 500 m.ö.h. Berggrunden består i denna östra del av den näringsrika bergarten hyperit. I övrigt består berggrunden av gnejser och graniter. Noppikullen och den del av myrkomplexet som har namnet "Noppimyren" påverkas synbart av hyperiterna medan vegetationen i övriga delar av området präglas av mer näringsfattigt underlag.

Myrkomplexet vilar på moräner. De små gölar som finns här och var i området har tolkats som vattenfyllda dödisgröpar. I relativt stor utsträckning förekommer hållmarker.

Skogsvegetationen består till stor del av naturskogsartad, mager och kortvuxen, talldominerad skog. Undantag utgör de nedre delarna av sluttningen mot norska gränsen och i någon mån sluttningarna söderut mot Koikilan liksom framförallt de östra delarna kring Noppikullen. Speciellt i de västra delarna finns också påtagliga



Länsstyrelsen Värmland

Miljöenheten

spår av en större skogsbrand som tros ha berört området ungefär 1850. Merparten av skogen torde ha kommit upp efter branden.

I någon mån har området berörts av sentida skogsavverkningar, merparten utgörs dock av naturskog. Inslag av Contortatall kan finnas i planteringar och ungskogsbestånd, framförallt i de södra delarna. Fördelningen av mark- och skogstyper framgår av kartsnitt i bil 4.

I omgivande terräng har skogsavverkningar och skogskulturer under senare decennier varit omfattande. I nära anslutning till reservatsområdets södra kant finns också en enkel skogsbilväg.

Många platsnamn – i trakten – vittnar om att området ligger inom ”Finnskogen”. I områdets södra kant finns spåren av en finsk bosättning, Kojkilan. Husen är för länge sedan raserade och barrblandskog uppvuxen kring den gamla bosättningen.

På andra sidan riksgränsen, i väster, ligger ett norskt naturreservat som omfattar 480 hektar efter beslut om utvidgning 1993-06-09. Ändamålet med denna reservatsbildning är att bevara ett barrskogsområde som är typiskt för regionen. Naturförhållandena i det norska reservatet överensstämmer i stora drag med de i det svenska området. Tillsammans bildar de två reservaten ett naturskyddat ”vildmarksområde” på cirka 1000 hektar.

Myrmarkerna

är mosaikartade med en rad olika naturtyper samt avrinning i ”alla” väderstreck. Utöver växlingen mellan torvmark, skogsmark, hållmark och tjärnar finns även en rad olika myrtyper representerade. Strängblandmyr och mosaik-blandmyr upptar stora delar. Här kan även urskiljas excentrisk mosse, topogena kärr, soligena kärr och strängflarkkärr. Danshallmyren i väster är en mycket splittrad del av myrkomplexet med fastmarksholmar och hållmarker. Delområdet ligger på en högplatå och terrängen är flack. Noppimyren, i öster, omfattar partier med mossar samt topogena och soligena kärr, varav några backkärr. Delar betecknas som strängformig blandmyr med flarkar.

Vegetationen

betingas till stor del av det magra, granitiska underlaget, hållmarker och tunna moräntäcken. Kortvuxen och gles naturskog av tall karaktäriserar myrkomplexets fastmarksholmar. Frekvensen av torrträd är stor. Torvtäcket mellan hållmarkerna är (sannolikt) tunt och marken ofta torr med markvegetation av rismossetyp eller med tuvsävsamhällen. Fuktighetsförhållanden och växtsammansättningen varierar dock starkt. I de västra delarna förekommer tallar med spår av brand (sannolikt kring 1850). I nedre delen av sluttningen mot norska gränsen är växtbetingelserna bättre. Träden är större och delvis äldre. Barrblandskogen torde här i högre grad ha klarat sig undan skogsbranden. Den nord-sydliga höjdsträckningen söder om Telkilamp (och väster om Noppimyren), liksom sluttningarna i söder har en något mer varierad vegetation med större inslag av gran och lövträd. Fältskiktet är även rikare. Noppikullens västra



Länsstyrelsen
Värmland

Miljöenheten

branter utgör ett frodigare undantag. Här finns ett stort inslag av lövträd, framförallt björk och asp men även sälg och rönn.

Kryptogamer

förstärker intrycket av gammal – om än småvuxen – naturskog. Tagel- och skägglavar draperar i hög grad träden. Arter som indikerar miljöer med lång skoglig kontinuitet är exempelvis; *Calicium denigratum* (blanksvart spiklav) och *Chaenothecopsis lignicola*, *Pyrrhospora elabens* (vedflamlav), *Lecidea antracophila* och *L. friseii*, vilka noterats av Hallingbäck. Dessutom Grynig blåslav, Norsk näverlav, Skuggblåslav, Violettblå tagellav samt Stjärntagging och Vedticka, vilka redovisas från delar av myrkomplexet vid Skogsvårdsstyrelsens nyckelbiotop-inventering (Hans Källsmyr). Från Noppi kullen redovisas i samma inventerings- rapport även Bårdlav och Aspgelelav.

Fågelliv

Generellt är individ- och artantalet ringa. Karaktärsarter är bofink och trädpiplärka. Rel. vanliga är även ängspiplärka, gulärta, trastar, hackspettar och skogsfågel. Vid en inventering som gjordes inom det norska reservatet 31 maj/1 juni 1978 noterades totalt 43 arter. Ingen systematisk inventering har gjorts på den svenska sidan. Från 1980-90-talen redovisas spridda observationer av; Trana (HNo), Ljungpipare, Storlom (HNo), Gråspett (HSv), Tretåig hackspett (HNo), Lavskrika, Nattskärta, Slaguggla, Bivråk (HSv?). HNo = konstaterat häckande på norska sidan resp. HSv = häckning på svenska sidan

Friluftsliv

Högplatån med det vidsträckta myrkomplexet lockar åtskilliga skidåkare, speciellt under vårvintern. Även långväga besökare letar sig hit, vilket avspeglar sig i den stora gästboken i, den ständigt öppna, Mats' stuga, centralt belägen i området. Utgångspunkt för skidturerna är i många fall "Rabbakkoberg" där den lokala **skidklubben**s stuga ligger ca 4 km OSO om myrkomplexet. Den säkra snötillgången gör också området intressant för skidtävlingar under vårvinterperioden. Årligen, ungefär i mitten av februari, avhålls exempelvis "Savolax Memorial" som är ett 5-mila skidlopp till minne av "Skogsfinnarnas" speciella kultur och levnadssätt i Lekvattnet.

Lekvattnets **skytteförening** har också nyttjat områdets goda förutsättningar och (1999) arrangerat SM i skidfältskytte. En landskamp i skidfältskytte mellan Sverige och Norge har även arrangerats.

Lekvattnets **snökoterklubb** har klubbstuga strax NO om reservatsområdet. Klubben har iordningsställt ett omfattande nät av skoterleder i trakten. Även reservatsområdet berörs av skoterlederna och Mats' stuga är en replipunkt i detta sammanhang.

Lekvattnets **församling** nyttjar området, såväl sommar som vinter, för lägerverksamhet, i samband med konfirmandundervisning.

Jakten organiseras genom Kojklands jaktvårdsområde (Viltvårdsområde). Frågan om jakt på skogsfågel har livligt diskuterats under förarbetet till reservatsbeslutet.



**Länsstyrelsen
Värmland**

Miljöenheten

Områdets vildmarkskaraktär uppmärksammas och uppskattas av det stora flertalet besökare och lokala aktörer. Hur denna resurs skall kunna bestå och samtidigt nyttjas synes det dock råda lite olika meningar om.

Ärendets bakgrund och handläggning

Området har – lokalt och delvis regionalt – sedan lång tid varit känt för sin vildmarkskaraktär samt speciella förutsättningar för skidåkning och skogsfågeljakt.

I naturvårdssammanhang uppmärksammades området under 1970- och 80-talen när allmänna naturinventeringar gjordes i länets kommuner och urval av skyddsvärda naturskogsområden och myrmarker började göras. Området kom också att ingå bland de riksobjekt för naturvård och friluftsliv som länsstyrelsen pekade ut som ett led i den fysiska riksplaneringen. Efter flera revideringar (senast 1999) av objekturvalet kvarstår Danshallmyren som riksintressant naturvårdsobjekt.

Dominerande markägare i trakten har varit ”Karlstadsplattan Skog AB”, senare ”PI Skog i Värmland AB”. Länsstyrelsen har under en längre period haft kontakter med företaget för att finna former för begränsning av skogsbruket inom området ”Danshallmyren”. Kontakterna resulterade maj år 2000 i förvärv av 503 hektar av bolagets mark.

Kontakt har även skett med berörda, privata markägare. Informationsmöte ägde rum 23:e februari 2000. Svefa AB, Karlstad har länsstyrelsens uppdrag att söka träffa överenskommelse med de privata markägare om ekonomisk kompensation för det intrång i markanvändningen som reservatsbildningen innebär.

Under senare år har sammanträffande, vid olika tillfällen, även skett med representanter för lokala föreningar, exempelvis Lekvattnets scooterklubb. Därvid har också diskuterats konsekvenserna för föreningsliv och ortsbefolkning av en reservatsbildning. Preliminära förslag till reservatsbildningen har vållat viss uppmärksamhet och en rad skrivelser i frågan har inkommit till länsstyrelsen. Under år 2000 har diskussionerna med lokala aktörer intensifierats och via ett allmänt informationsmöte utvecklats till ett organiserat samråd med en arbetsgrupp, sammansatt av representanter för en rad lokala föreningar.

Reservatsförslaget har remitterats enligt bifogad sändlista, bilaga 6.

Inom reservatsområdet finns 4 tjärnar (Pinkkinlamp, Telkalamp, Garnikklamp samt Koikilanlamp) vilka utgör samfällda vattenområden ägda av fastigheter inom Kälkeruds hemman. Samfälligheterna tillkom vid laga skifte fastställt 1862-03-08. Den lokala Fiskevårdsorganisationen har kontaktats i ärendet och



**Länsstyrelsen
Värmland**

Miljöenheten

genom sin ordförande meddelat att tjärnarna bedöms vara utan intresse ur fiske-synpunkt. Genom kungörelsedelgivning kommer fastighetsägare, berörda av samfälligheterna att informeras om reservatsbildningen.

I samband med gränsbestämning för den nya fastigheten Kälkeruds Utskog 1:40 har lantmäteriet aktualiserat justering av gränsdragningen vid gamla Finntorpet Kojkilan. Utifrån uppgifter i Fornminnesregistret (RAÄ nr 33) samt iakttagelser på marken görs därför en gränsändring och utökning av områdets omfattning. Länsstyrelsen har via Svefa kontaktat markägaren för förhandlingar om komplettering av tidigare markförvärv.

Synpunkter från remissinstanser redovisas och kommenteras i bilaga 8. Skriftliga svar har inkommit från

- Ägare till fastigheten Stensgårds Utskog 1:68
- Kojklands Jaktvårdsområde
- Jägarförbundet Värmland-Örebro
- Torsby kommun

Frågor som behandlas i yttrandena är främst;

- Huruvida reservatsbildning överhuvudtaget behövs
- Begränsningar i ortsboendes möjlighet nyttja området. Man ifrågasättande även behovet av iordningsställda vandringsleder, vindskydd mfl anordningar.
- Vikten av samverkan med ortsbor
- Skogsfågeljakten

Länsstyrelsens bedömning och överväganden

Länsstyrelsen gör bedömningen att detta är ett mycket skyddsvårt område vars naturkvalitéer endast kan bevaras genom att det undantages från skogsbruk och andra arbetsföretag som kan påverka mark, flora och fauna. I den hårt brukade produktionsskogen har många biotoper minskat kraftigt i omfattning. Sammanhängande skogsområden av ursprunglig typ har fragmenterats. Viktiga förutsättningar för växt- och djurarter som var vanliga i naturskogslandskapet håller på att försvinna.

Myrkomplexet inrymmer en rad olika myrtyper. Stor del utgörs av strängblandmyr och mosaikmyr. Strängblandmyr är en naturtyp som här ligger i utkanten av sitt utbredningsområde.

Skyddsvärd är, enligt Länsstyrelsens bedömning, också områdets vildmarkskaraktär och den helhet som de ingående naturtyperna bildar. Närheten till det norska naturreservatet "Saerkilampi", med likartade naturförhållanden, förstärker intrycket av och värdet av naturlig helhet och vildmark.

Danshallmyren hyser tre naturtyper utpekade i EU:s s.k "habitatdirektiv", nämligen *Västlig taiga*, *Aapamy* och *Skogbevuxen myr*.



**Länsstyrelsen
Värmland**

Miljöenheten

Danshallmyren har medtagits som kandidat till Sveriges bidrag till det europeiska nätverket "Natura 2000". Området omfattas därför av Miljöbalkens 7 Kap 28-29 §§ samt Förordnande om områdesskydd 16-20 §§, där det stipuleras att Länsstyrelsen för sådant område har ansvar för att gynnsam bevarandestatus bibehålles eller återställs för berörda livsmiljöer eller arter.

Ändamålet med reservatet är att bevara ett myrkomplex med däri ingående naturskogar och dess biologisk mångfald samt torvmarkernas karaktäristiska ytformer och växtsamhällen betingade av hydrotopografiska förhållanden och markens näringsbetingelser.

Ändamålet är vidare att bevara områdets vildmarkskaraktär.

Ändamålet är också att bevara och åskådliggöra spår av finsk bosättning under tidigare epok, främst i anslutning till gamla finntorpet Kojkilan.

Ändamålet skall nås genom att

- * området undantages från virkesproducerande skogsbruk samt andra arbetsföretag som påverkar mark och vegetation
- * skogsvegetationen får utvecklas i huvudsak fritt – dock borttages förekommande Contortatall och vidare styrs vegetationsutvecklingen vid kulturminnen.
- * ytterligare studier av områdets flora, fauna och skogshistoria läggs till grund för framtida skötselprogram
- * områdets nyttjande för allmänhetens friluftsliv sker så att detta inte strider mot bevarandemålen och negativt påverkar områdets vildmarkskaraktär.
- * områdets nyttjande ägnas uppmärksamhet genom uppföljning och utvärdering.

För att uppnå gynnsam bevarandestatus för de naturtyper och arter som naturligt ingår i området finner länsstyrelsen att naturreservat med redovisade föreskrifter och skötselplan är en lämplig skyddsform.

Reservatsbeslutet innebär inte direkt hinder för jakt enligt allmänt gällande regler. Reservatsmarken förutsättes därvid ingå som del i större jaktlig enhet. Inga viltvårdande åtgärder skall dock utföras inom reservatsområdet. Vidare får inte skjutorn eller motsvarande anläggningar uppföras. Inte heller skall skjutgator röjas. Uttransport av fälld älg (eller annat större villebråd) skall ske så att markskador och spårbildning ej uppkommer.

Uppmärksamhet bör ägnas utvecklingen av områdets skogsfågelpopulationer. Olika mening föreligger om jaktens påverkan på tjäderpopulationen. Länsstyrelsens mening är 1) Att tjädern är beroende av de naturtyper vilka utgör grund för reservatsbildningen och innefattas i målsättningen att bevara den biologiska mångfalden. 2) Att reservatsområdet har sådan storlek att detta har väsentlig betydelse under större del av året, för en lokal tjäderpopulation. 3) Att tjädern generellt sett påverkats negativt av skogsbrukets arbetsmetoder under några decennier. 4) Att det



Länsstyrelsen
Värmland

Miljöenheten

samtidigt framstår som sannolikt att *en begränsad jakt* inte utgör ett avgörande hot mot tjäderpopulationen men att jaktens betydelse i sammanhanget dock är oklar.

Vidare kan konstateras att tjädern – även om den inte betraktas som direkt hotad – tillhör de arter vilka omfattas av Sveriges åtagande för det europeiska nätverket Natura 2000. Motsvarande gäller även Orre och Järpe (liksom Spillkråka, Storlom, Trana, Ljungpipare mfl andra fågelarter, vilka är noterade i reservatsområdet). Sådana arter skall uppnå en gynnsam bevarandestatus och ett tillräckligt antal av deras lokaler skall skyddas i särskilda skyddsområden. Jämför ”Fågeldirektivet” av den 2 april 1979 (79/409/ EEG).

Sammantaget leder detta Länsstyrelsen till uppfattningen att något direkt hinder för jakt på skogsfågel nu inte skall finnas med anledning av resevatsbildningen. Samtidigt bör dock skogsfågelpopulationernas status särskilt dokumenteras och följas av reservatsförvaltaren i samverkan med lokala intressenter.

HUR MAN ÖVERKLAGAR

Detta beslut kan överklagas hos regeringen, miljödepartementet, se bilaga 7.

Beslut i detta ärende har fattats av landshövding Ingemar Eliasson. Föredragande har varit byrådirektör Per Åhgren. I den slutliga handläggningen har även deltagit chefsjurist Lars-Ove Olsson, länsantikvarie Göran Wettergren samt naturvårdsdirektör Lars Furuholm

.....
Ingemar Eliasson

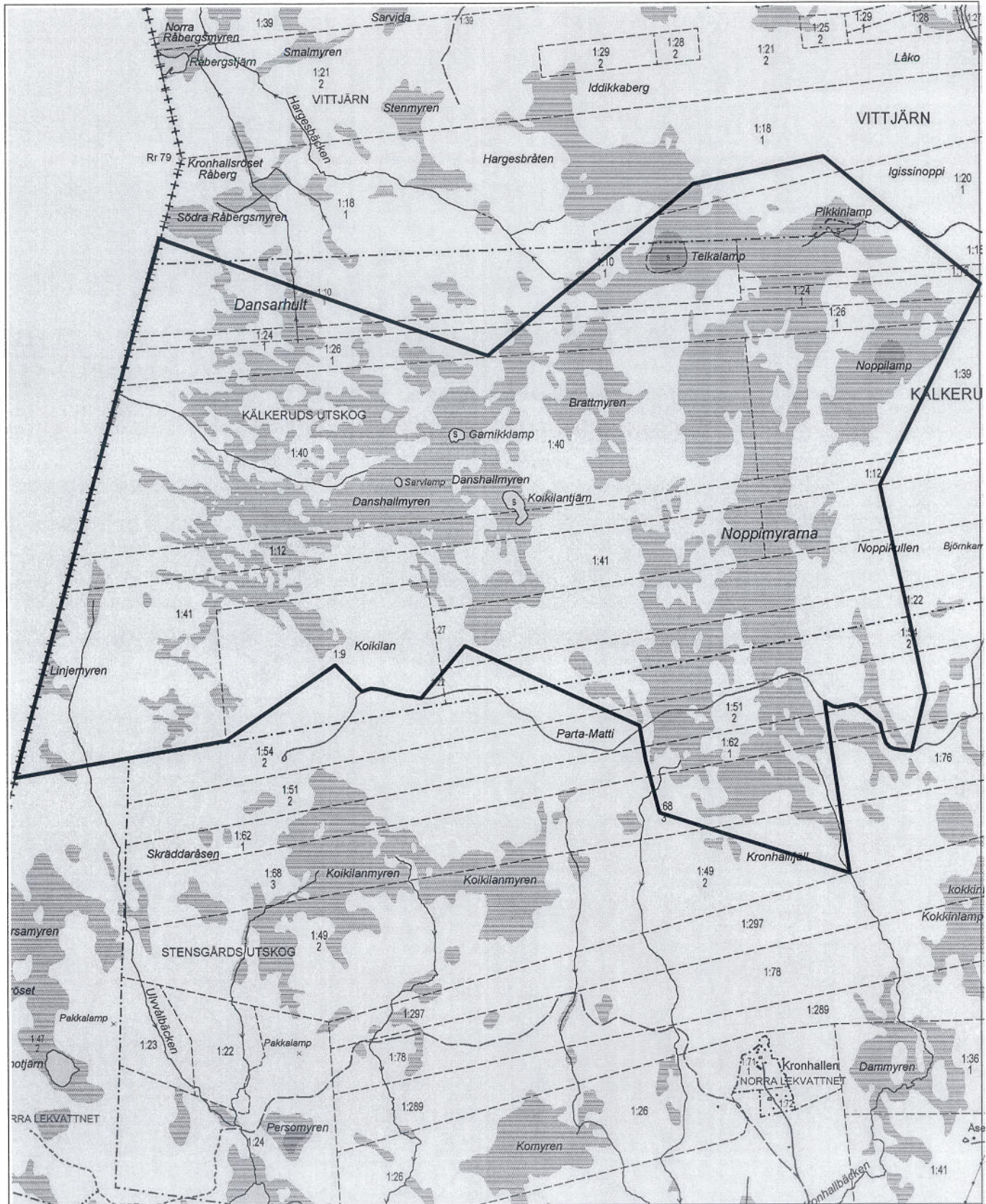
.....
Lars Furuholm



BESLUTSKARTA 2001-06-25

Naturreseptatet Danshallmyren
Torsby kommun

Bilaga 1 Till beslut
Dnr 231-4347-00



Skala 1:20 000

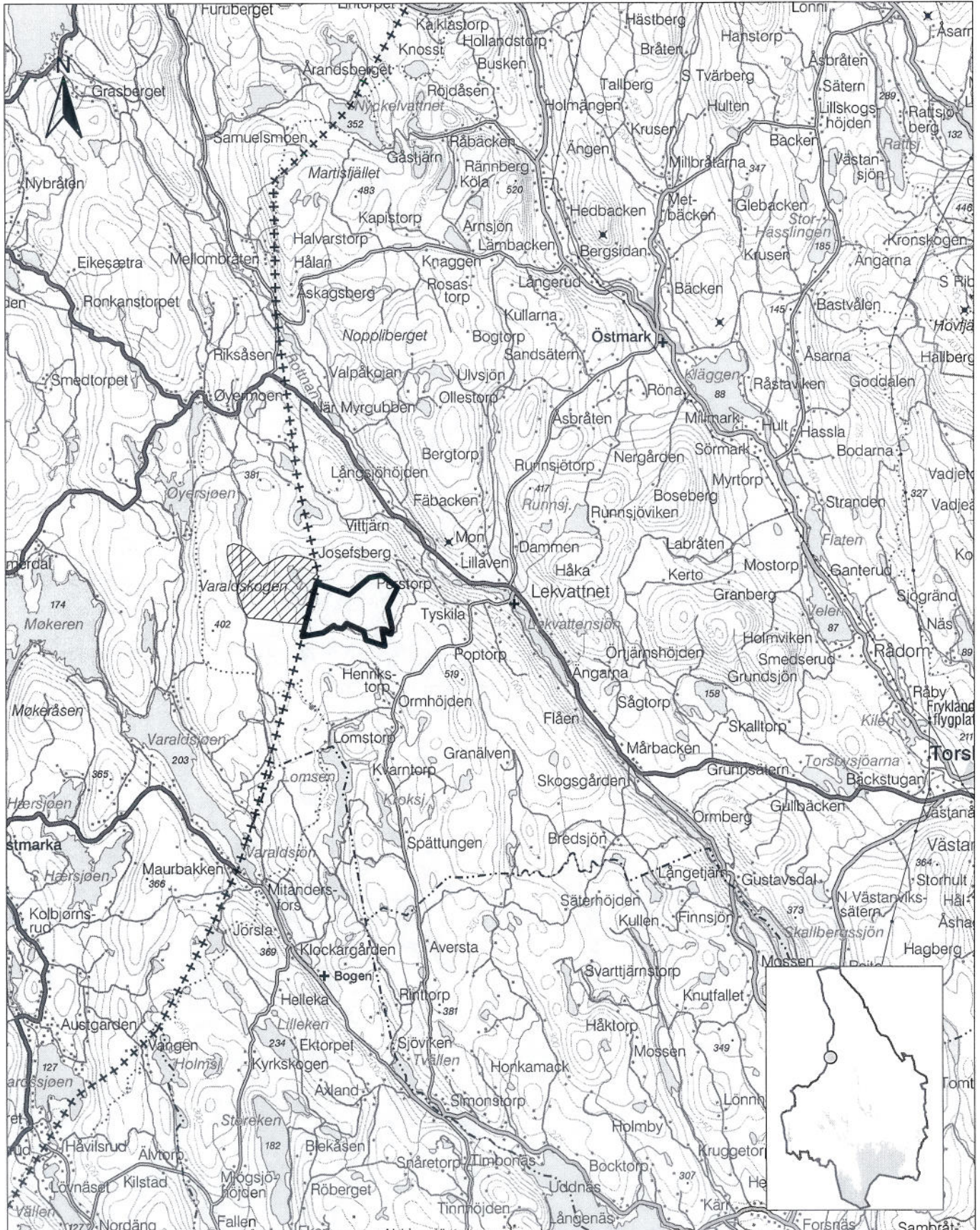




ÖVERSIKTSKARTA 2001-06-25

Naturreservatet Danshallmyren Torsby kommun

Bilaga 2 Till beslut
Dnr 231-4347-00



Skala 1:200 000



	Danshallmyren
	Särkilampi naturreservat Norge



SKÖTSELPLAN för DANSHALLMYREN

Innehållsförteckning

1. Mål för skötseln
2. Skötselområden samt skötselåtgärder
3. Jakt och viltvård
4. Information, friluftsliv och turism
5. Tillsyn, dokumentation och uppföljning
6. Sammanställning av planerade åtgärder
7. Skötselplanekarta i skala 1:20.000

1. Mål för reservatsförvaltningen

Ändamålet med reservatet är att bevara ett myrkomplex med däri ingående naturskogar och dessas biologiska mångfald samt torvmarkernas karaktäristiska ytförmer och växtsamhällen, betingade av hydrotopografiska förhållanden och markens näringsbetingelser.

Ändamålet är vidare att bevara området vildmarkskaraktär.

Ändamålet är också att bevara och åskådliggöra spår av tidigare finsk bosättning.

Ändamålet skall nås genom att

- * området undantages från virkesproducerande skogsbruk samt andra arbetsföretag som påverkar mark och vegetation
- * skogsvegetationen får utvecklas i huvudsak fritt – dock borttages förekommande Contorta-tall och vidare styrs vegetationsutvecklingen vid kulturminnen
- * ytterligare studier av områdets flora, fauna och skogshistoria läggs till grund för framtida skötselprogram
- * områdets nyttjande för allmänhetens friluftsliv sker så att detta inte strider mot bevarandemålen och negativt påverkar områdets vildmarkskaraktär.
- * områdets nyttjande ägnas uppmärksamhet genom uppföljning och utvärdering.

”Kvalitetsmål; Naturskog i myr-skog-mosaik skall präglade området. Nuvarande kulturskogar i olika åldrar skall långsiktigt utvecklas mot naturskog.

Vildmarkskaraktären skall bestå.

”Skötsel mål” ; Befintliga Contortatallar borttages inom 5 år. Enkelt spårssystem med minimal inverkan på naturmiljö och vildmarksupplevelse i ordningsställes. Spår från Finnkultur-epoken hävdas och åskådliggöres utan väsentlig påverkan på områdets naturskogs- resp vildmarkskaraktär.



2. Indelning i skötselområden samt skötselåtgärder

Reservatsområdet kan principiellt delas in i 4 ”skötselområden”. Någon exakt avgränsning av dessa delområden görs t.v. inte. Mer allmänt kan de definieras och beskrivas enl följande;

- a) *Myrmarkerna*. Representerar en rad olika naturtyper. Ingen direkt åtgärd planeras. Myrmarkerna skall bevaras intakta. Störande verksamhet och markslitage undviks.
- b) *Skogsmark*, som till övervägande del hyser ca 150-årig naturskog. Mindre delområden utgörs av ungsogar efter sentida avverkningar. Skogsbestånden skall i huvudsak utvecklas fritt.
- c) *Delområden med särskilt känslig flora, fauna eller strukturer* i myrmarkens uppbyggnad. Sådana delområden identifieras successivt och beaktas vid sträckning och skötsel av vandringsleder samt övriga skötselåtgärder och olika former av nyttjande.
- d) *Spår av bosättning och markanvändning under skogsfinnarnas kolonisationsperiod* bevaras och åskådliggöres genom begränsade ingrepp i skogsvegetationen. Detta gäller i första hand området närmast den gamla bosättningen Kojkilan. I torpet finns nu ett högväxt barrblandbestånd dominerat av grova granar. Beståndet är luckigt och ett betydande inslag finns av rönnar och gamla m.e.m torra sälgar. Beståndet har tidigare haft ett stort inslag av björk, som dock till betydande del självgallrat och successivt blivit en del av förnan. Även i granen sker självgallring, framförallt bland de undertryckta och mindre trädindividerna. Ett förslag till ”skötsel” av området närmast bosättningen är att befintliga luckor fortsatt hålles öppna och att undertryckta träd borttages. I övrigt får trädbeståndet tv. stå kvar. Överblick över bosättningens centrala delar erhålles med begränsade medel och de högväxta granstammarna begränsar igenväxning med nya plantor.

I någon mån kan spridda spår av skogsfinnarnas markanvändning också finnas i andra delar av reservatsområdet. Sådana spår vårdas vid behov med begränsade insatser som punktobjekt utan att områdets naturskogsvärden och vildmarkskaraktär väsentligen påverkas.

3. Jakt och viltvård

Reservatsföreskrifterna innebär inte hinder för jakt enligt allmänt gällande regler. Jaktens utövande skall dock ske med beaktande av följande restriktioner som följer av reservatets föreskrifter (jämför beslutdelen sid 3 och 4, punkterna A1 respektive A5, A9 och A10);

* Skjuttorn eller liknande byggnad får ej uppföras

* Viltvårdande åtgärd, som innebär ingrepp i skogsvegetationen, får ej utföras



**Länsstyrelsen
Värmland**

Miljöenheten

- * Skjutgator får ej upptagas genom ingrepp i skogsvegetation.
 - * Uttransport av skjuten älg (eller annat större villebråd) får ske med terränggående motorfordon.
- Givetvis är tanken därvid att transporten görs på sådant sätt att risken för markskador och spårbildning minimeras. Uttransport över myrmark bör ske manuellt eller med hjälp av litet bandgående fordon (typ Järnhäst).
- * Av reservatsföreskrifterna framgår även att jakträtt beträffande tjäder och orre förutsätter årlig redovisning av avskjutningsstatistik

Inom reservatsområdet finns en (eller sannolikt fler) spelplats(er) för tjäder. Reservatsförvaltaren skall följa skogsfågelpopulationerna; deras storlek, sammansättning och påverkan av jakt. Skogsfågelpopulationernas storlek och sammansättning skall dokumenteras vid återkommande inventeringar. Spelplatser inom eller i nära anslutning till reservatet bör vara utgångspunkt för inventeringsverksamheten.

Vidare bör reservatsförvaltaren – genom avtal - i första hand upplåta jakträtt till ortsbor. Avskjutningsstatistik skall inhämtas från jakträttsinnehavare.

Reservatsförvaltaren bör långsiktigt även pröva möjligheterna att medverka till en studie av skogsfågelpopulationer och lämpliga biotoper i ett landskapsperspektiv med reservatsområdet som väsentlig del.

4.Information, friluftsliv samt turism

Möjlighet skall finnas för allmänheten att uppleva områdets naturvärden, spår av skogsfinnarnas markanvändning samt områdets allmänna vildmarkskaraktär. Formerna för allmänhetens nyttjande av området skall emellertid vara sådana att de speciella värdena ej påverkas negativt. En viss kanalisering, av framförallt grupper med utsocknes besökare, kan därför motivera åtgärder med följande inriktning;

- * P-plats och "entré" förläggs till områdets periferi.
- * Vandringsleder (och lägerplatser) iordningsställes i begränsad omfattning
- * Information lämnas på anslagstavla vid P-plats och entré till området. Särskild broschyr med karta bör även iordningsställas och tillhandahållas via serviceanläggningar i trakten
- * Möjligheter till guidade turer utvecklas i samarbete mellan reservatsförvaltaren och lokala intressenter.
- * Organiserat nyttjande (i övrigt) för turism, undervisning e.d. får endast ske efter särskilt medgivande av reservatsförvaltaren.

Skotertrafik

För närvarande finns ett system av skoterleder till och inom området. Endast en skoterled genom området skall fortsättningsvis finnas inom reservatsområdet.

Föreslaget, ungefärligt stråk framgår av markering på skötselplanekartan. Skoterleden



**Länsstyrelsen
Värmland**

Miljöenheten

kan till stor del sammanfalla med skidled och även sommarvandringsled. Lederna passerar Mats' stuga.

Skotertrafiken anpassas till snöförhållandena så att kvarstående spårbildning och markskador inte uppstår. Detaljer i ledens sträckning prövas i samråd med skoterklubben.

Vandringsleder

En slinga med maskinpreparerat skidspår kan läggas genom området i de östra – centrala delarna. Sträckningen väljs så att behovet av ingrepp i skogsvegetationen minimeras. Markeringar för skidleden tas in efter säsong i de delar den inte sammanfaller med sommarvandringsled.

För närvarande finns ingen *sommarvandringsled*. På skötselplanekartan, sid 6 har markerats den ungefärliga sträckningen av tänkbara stråk. Inom ramen för reservatsförvaltningen görs detaljrekognosceringar. Fastmarksryggar utnyttjas i första hand för (sommarvandrings-)leden. Över bäckar och mjuka myrmarker ordnas spång.

Rastplatser

Befintlig raststuga (*Mats' stuga*) bör nyttjas som tidigare men upprustas och underhålles genom reservatsförvaltaren och lokala intressenter. Några (1-3 st) enkla *lägerplatser* iordningsställes med timrat "gapskjul" och eldstad. Platsen väljs – i samråd reservatsförvaltaren och lokala intresseföreningar - så att god tillgång till vatten finns samt så att platsen rel lätt kan förses med ved (genom reservatsförvaltningen).

Väg Befintlig väg i söder är privatägd. Den kan nyttjas av reservatsförvaltaren (enligt köpeavtal) men avses normalt ej användas av utsocknes besökare. Den kan även utgöra del av vandringsled.

Parkeringsplats med "entré" till området iordningsställes i anslutning till vägbom ungefär där enskilda bilvägen passerar skoterklubbens stuga.

5. Tillsyn, dokumentation och uppföljning

- 5.1 Som *tillsynsman* bör engageras lämplig ortsbo. Reservatsförvaltaren utformar anvisningar för tillsynsmannen.
- 5.2 *Årlig dokumentation* sker av utförda åtgärder, kostnader för samt finansiering av verksamheten.
- 5.3 *Uppföljning av kvalitetsmål* sker genom extensiv övervakning av skogsbiotopers innehåll med inriktning mot biologisk mångfald.
- 5.4 *Uppföljning av skötsel mål* sker *dels* genom återkommande bedömning av slitage och störningar inom ramen för löpande tillsyn, *dels* genom förvaltarens årliga budgetering för åtgärdsprogram

**Länsstyrelsen
Värmland**

Miljöenheten

5.5 Program upprättas för fördjupade studier av områdets flora, fauna, kvartärgeologi samt skogshistoria. Särskild uppmärksamhet ägnas traktens skogsfågelpopulationer. Samverkan bör här ske med vetenskapliga institutioner .

5.6 Revision av skötselplanen bör aktualiseras inom 10 år.

Generellt skall reservatsförvaltningen eftersträva samverkan med lokala aktörer och lokalt föreningsliv.

6.Sammanställning av planerade åtgärder.

<u>Åtgärd</u>	<u>Prior.</u>	<u>Ansvar/finansiering</u>	
Gränsmarkering	1	Lst/Ltm	SNV
Vägunderhåll, priv väg			särsk ÖK träffas
P-plats, vägskylltning & Infotavla	2	Lst	vårdanslag
Tillsyn	1	Lst	-"-
Contora-röjning	1-2	Lst	-"- (+”AMS”)
Kojkylan-åtgärder	1-3	Lst	RAÄ(+AMS)
Vandringsleder	1-3	Lst/lokala intr-	-"- (+”AMS”)
Lägerplats	2-3	Lst	-"- (+”AMS”)
Mats’ stuga	1-2	Lst	-"-
Broschyr m karta till försäljn	2	Lst/lokal intr	särsk medel
Info-guide	2-3	Lokal intr/lst	särsk medel
Fördjupade naturstudier	1+2	(lst)särsk	medel
Uppföljning/revision	1	Lst	Lst

Skötselplanen fastställs samtidigt med beslut om reservatsbildning för
DANSHALLMYREN

Ingemar Eliasson

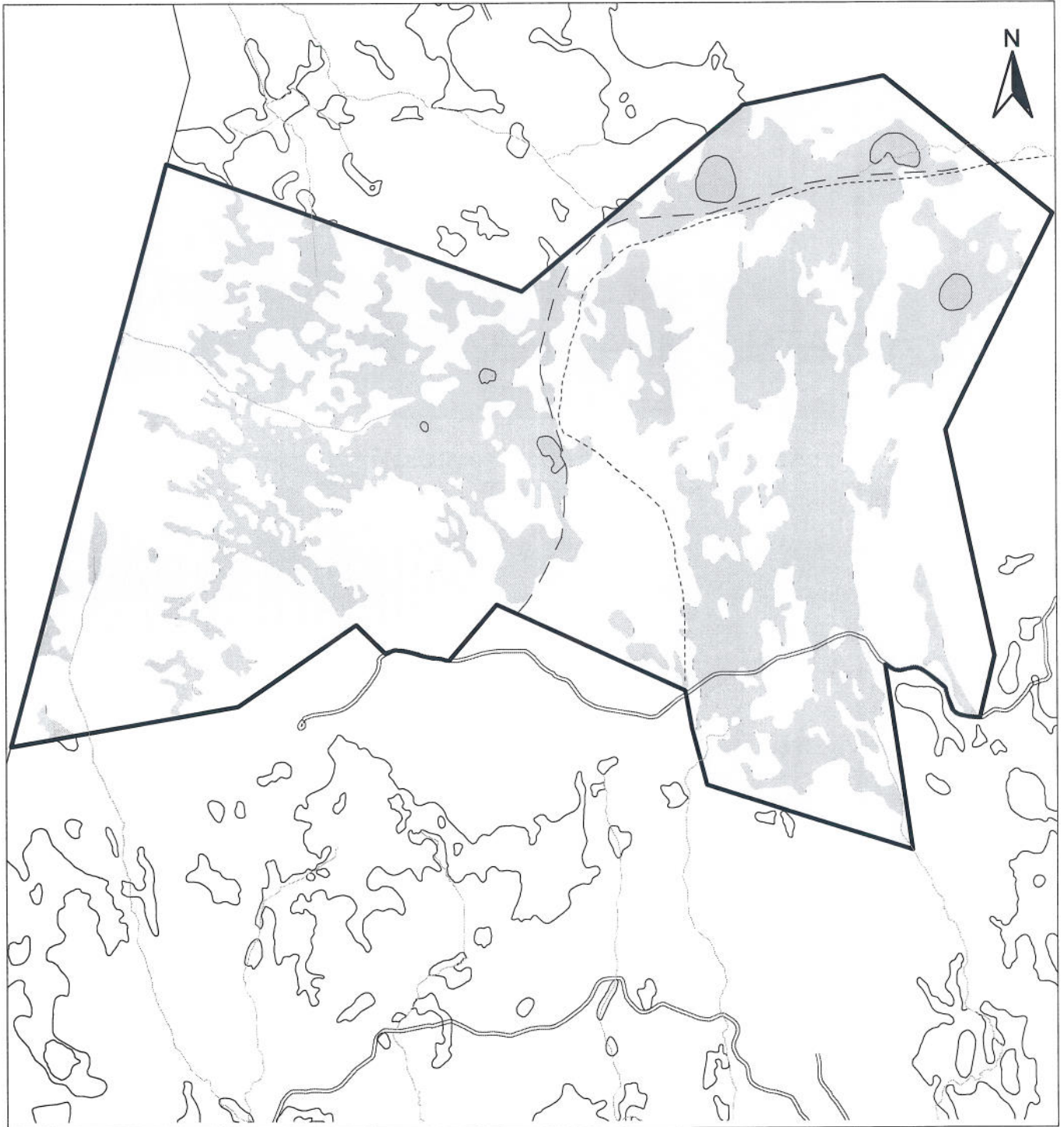
Lars Furuholm



SKÖTSELPLANEKARTA 2001-06-25

Naturreseptet Danshallmyren
Torsby kommun

Bilaga 3, sid 5
Dnr 231-4347-00



Skala 1:20 000





NATURTYPER 2001-06-25

Naturreservatet Danshallmyren
Torsby kommun

Bilaga 4 Till beslut
Dnr 231-4347-00



Skala 1:20 000

0 0.3 0.6 0.9 1.2 kilometer





ADMINISTRATIVA DATA

<i>Objektnamn</i>	Danshallmyren
<i>Skyddsform</i>	Naturresevat
<i>Areal</i>	543 hektar
<i>Lägesbeskrivning</i>	7 km väster kyrkan i Lekvattnet, intill gränsen mot Norge
<i>Karta</i>	Ekon karta(1:20.000) Lekvattnet 12C:43
<i>Län</i>	Värmland
<i>Kommun</i>	Torsby
<i>Församling</i>	Lekvattnet
<i>Fastigheter</i>	Kälkeruds Utskog 1:38 och 1:40 mfl. Stensgårds Utskog 1:62 och 1:68
<i>Kategori sakägare</i>	Privata och staten (genom Naturvårdsfonden)
<i>Nyttjanderätter</i>	Tjärnarna Pinkkinlamp, Telkalamp, Garnikkilamp och Koikilantjärn utgör samfällda vattenområden, ägda av fastigheter i Kälkeruds hemman. En enskild väg ligger i reservatets södra kant
<i>Reservatsförvaltare</i>	Länsstyrelsen
<i>Naturgeografisk region</i>	30a Norrlands vågiga bergkullterräng med mellaboreala skogsområden-tämligen kuperad terräng med mestadels låg-medelhög myrprocent
<i>Referenser</i>	* Hallingbäck, T 1978. Översiktlig inventering av naturskogar i Värmland med kryptogamfloran som utgångspunkt. Länsstyrelsen, rapport 1978:5 * Asbjørn Børset, Inventering av skogsreservater på statens grunn. NF Rapport 3/79. Institutt for Naturforvaltning NLH * Wennerholm, H 1983. Naturinventering av Torsby kommun. (Länsstyrelsen manus) * Fransson, S 1985 Inventering av myrar i Värmlands län. Del I (Länsstyrelsen manus) * Tidemalm, R 1985 (?) Fältanteckningar (manus) * Länsstyrelsen "Områden av riksintresse för Naturvård, Friluftsliv". Bilaga till huvudrapport 1988-10-01 * Naturvårdsverket 1994. Myrskyddsplan för Sverige * Håby, Tor 1994 och -95 Saergilamp, tillsynsmannens årsrapporter. * Skogsvårdsstyrelsen 1998, Nyckelbiotoperna, objekt-nr 50-55 kartblad 12C5D
<i>Naturtyper</i>	Produktiv skogsmark 372 hektar Myrmark 171 -"-
<i>EU-habitat Natura 2000</i>	240 hektar 7310 Aapamyrr 240 -"- 9010 V. Taiga 30 -"- 91DO Skogbevuxen myr



Länstyrelsen
Värmland

BILAGA 6

till
Länstyrelsens beslut
om bildande av
Naturreservatet

Dnr 231-4347-00
2001-06-25

Danshallmyren

1(1)

SÄNDLISTA

Ägare till Kälkeruds Utskog 1:38; Axel Jansson, Lekvattnet 242, 68591 Torsby
Carina Jansson, Ymerg., 65460 Karlstad
Peter Jansson, Lekvattnet 242, 68591 Torsby

Ägare till Stensgårds Utskog 1:62; Sture Jonsson, Jansana, 68591 Torsby
Carina Jansson, se ovan
Peter Jansson, se ovan
Ann-Catrin Uppvall, Graneviksv 88, 68591, Torsby
Per-Gunnar Uppvall, Brunnsdalsg 19, 68533 Torsby

Ägare till Stensgårds Utskog 1:68; Hans Bergström, Hjorthagsg 10G, 41317 Göteborg
Kerstin Olsson, Dalen, Haget, 67191 Arvika

Tidigare ägare Kälkeruds Utskog , 1:40 mfl, c/o Bengt Alm, Kulåsv.5, 67160 Arvika

Kojklands VVO, c/o Kjell Åke Eriksson, Stålhandskes väg 9, 67133 Arvika

Skoterklubben c/o Jan Olsson, Lekvattnet 8, 68591 Torsby

Skidklubben c/o J-Å Ludviksson, Henrik Sörensens väg 17, 68532 Torsby

Skytteklubben c/o Yngve Johansson, Rådom 4624, 68593 Torsby

Hembygdsföreningen c/o Jan Sammels, Lekvattnet 52, 68591 Torsby

Byalaget c/o Uno Johansson, Lekvattnet 8329, 68591 Torsby

Lekvattnets församling c/o Keinth Lundquist, Lekvattnets Prästgård, 68591 Torsby

Fylkesmannen i Hedmark, Miljövernavdelningen, Hans Christian Gjerlaug,
Postboks 4034, 2306 Hamar, NORGE

Torsby kommun, 68580 Torsby
Skogsvårdsstyrelsen, Box 387, 651 09 Karlstad
Rolf Gransvik, Skogsvårdsstyrelsen, Box 53, 68522 Torsby
Rolf Tidemalm, Överbyn, Pl 9019 Torsby
Gunnar Glöersen, Jägarförbundet Värmland, Box 65, 66060 Molkom
SVEFA, Box 346, 65108 Karlstad
KME, Göran Wettergren

(efter beslut även till)
Lantmäterimyndigheten
Boverket
Vägverket
PLAN
Reservatspärmen
Naturvårdsregistret
Värmlands läns författningssamlingar
På

HUR MAN ÖVERKLAGAR

Om Ni vill överklaga länsstyrelsens beslut skall Ni skriva till regeringen, Miljödepartementet.

OBS!

SKRIVELSEN SKALL DOCK SKICKAS ELLER LÄMNAS TILL LÄNSSTYRELSEN.

- * För att Ert överklagande skall kunna tas upp till prövning måste Er skrivelse ha kommit in till länsstyrelsen inom tre veckor från den dag då Ni fick del av beslutet.
- * Tala om vilket beslut Ni överklagar, t ex genom att ange ärendets diarienummer (numret överst till höger på beslutet).
- * Tala även om varför Ni anser att beslutet skall ändras och vilken ändring Ni vill ha. Sänd med handlingar eller annat som Ni anser stöder Er ståndpunkt och som Ni tidigare inte gett in i ärendet.
- * Underteckna skrivelsen, gör namnförtydligande samt uppge postadress och telefonnummer. Telefonnummer till Er arbetsplats bör också anges.

Ni kan givetvis anlita ombud att sköta överklagandet åt Er.

Behöver Ni fler upplysningar om hur man överklagar kan Ni ringa eller skriva till länsstyrelsen. Länsstyrelsens adress och telefonnummer framgår av beslutet.



Länsstyrelsen
Värmland

Miljöenheten

BILAGA 8 Dnr 231-4347-00 1(5)
till
länsstyrelsens beslut 2001-06-25
om bildande av
Naturreservatet Danshallmyren

Synpunkter från remissinstanserna samt länsstyrelsens kommentarer

Yttranden har inkommit från följande remissinstanser

1. Kojklands JVO genom Kjell-Åke Eriksson och Erik Olsson
2. Ägare till Stensgårds Utskog 1:68 genom Kerstin Olsson
3. Torsby kommun
4. Jägareförbundet Värmland-Örebro
- (5) Frågor har under remisstiden även inkommit från Lantmäteriet i Torsby, genom Sven Engström samt
- (6) Kulturminnesenheten på Länsstyrelsen genom Göran Wettergren

1. Kojklands JVO

* Man önskar klargörande på fråga huruvida föreskriften om "kopplat husdjur" inbegriper jakthund under jakttid.

Länsstyrelsens kommentar: I förslag till föreskrifter finns frågan belyst i punkt C 8 på sidan 5(11). I stycket direkt under de uppräknade föreskrifterna finns angivet *de undantag* som skall gälla. Här finns även svaret på JVO:s fråga, nämligen....."Föreskrifterna utgör heller inte hinder för utövande av jakt enligt allmänt gällande regler". I klartext; Jakthund under tillåten jakt omfattas ej av reservatsföreskriften. I bearbetad version av reservatstexten ingår detta förtydligande.

* **JVO:t** ifrågasätter starkt skrivningar om skogsfågeljakten som skulle kunna innebära åtgärdsprogram för tjäderpopulationen i ett landskapsperspektiv. Man noterar att detta skulle engagera även markägare utanför JVO:t samt andra JVO:n, vilket man inte anser vara realistiskt.

Man hänvisar beträffande tjäderpopulationen och jaktens inverkar till studier på norska sidan (i Särkilamp och Varaldskogen) som sägs visa att jakten har endast marginell betydelse för stammens storlek.

Länsstyrelsens kommentar. Danshallmyren ingår bland de områden vilka föreslagits ingå i det europeiska nätverket NATURA 2000. Detta innebär att länsstyrelsen har ansvar för att "gynnsam bevarandestatus" bibehålles eller återställles för berörda livsmiljöer och arter.

En del av förutsättning för verksamheten är en god kännedom om skogsfågelpopulationerna. Inventeringar vid lekplatser samt insamling av avskjutningsuppgifter behöver därför i första hand ske. Att så sker inom och i nära anslutning till området torde kunna betraktas som ett normalt inslag i reservatsförvaltningen.

Med tanke på tjäders livsmönster är det också rimligt att inventeringsverksamhet i något skede utsträcks till ett område större än själva reservatet.

Vad sedan gäller det ev. åtgärdsprogram, som omtalas är detta mer en vision om vad som skulle kunna göras i samverkan. Reservatsbildningen innebär på denna punkt



Länsstyrelsen
Värmland

Miljöenheten

2(5)

inget tvingande regelverk utan innebär istället en möjlighet till gemensamma åtgärder med reservatsområdet som utgångspunkt.

Tjädern är från reservatsbildarens utgångspunkter främst en del i ett ekosystem medan JVO:et måhända placerar fokus på mängden jakttillfällen. Gemensamt torde vi dock ha ambitionen att bibehålla livskraftiga skogsfågelpopulationer.

En avgörande faktor för skogsfågelförekomsterna är skogsbrukets markanvändning. Med skogsbrukarens nuvarande miljömedvetenhet och utvecklingen av ”gröna planer” för skogen torde det inte vara orealistiskt att också verka för ”åtgärdsplaner” för skogsfågelpopulationer.

Men observera att förslaget var tänkt som en principiell uppgift för reservatsförvaltaren och inte som någon sorts föreskrift för jakträttsinnehavare.

* **JVO:et** ifrågasätter om reservat är lämpligaste formen för bevarande av myrmarksområdet. Man pekar i detta sammanhang på farhågor för tillströmning av turister och på inskränkningar för ortsbor.

Länsstyrelsens kommentar:

Utöver de renodlat ekologiska och hydromorfologiska värdena finns i naturområdet givetvis även upplevelsevärden. Inom ramen för reservatsföreskrifter och skötselplan skall områdets utnyttjandet balanseras så att grundläggande naturvärden inte skadas. Det är länsstyrelsens ambition att reservatsförvaltningen kan ske i samråd med lokala intressen.

2. Markägare till StensgårdsUtskog.

* **Markägarna** ifrågasätter inledningsvis generellt behovet av reservatsbildning.

Länsstyrelsens kommentar. Avgörande för naturområdets framtid är om skogsbruk där skall bedrivas eller ej. Markförvärv av största delen av området har skett och därmed ett avgörande beträffande bevarandet av skog-myrrmosaikens naturvärden. Statens markdisposition för naturvårdsändamål är kopplat till reservatsbildning, dvs att reservatsbeslutet är en bekräftelse på att de allmänna medlen används just för att bevara naturvärden i området.

Generellt kan sägas att reservatsbildning framförallt syftar till att bevara biologisk mångfald och representativa exempel på olika naturtyper. Det är idag allmänt känt att den biologiska mångfalden hotas av bl.a. intensiv markanvändning.

***Markägarna** ifrågasätter byggande av vindskydd och spångade leder i relation till bevarande av biologisk mångfald och områdets vildmarks karaktär. Man menar även att bästa sättet att bevara vildmarksprägen är att ”inte marknadsföra regionen”, vilket man menar sker genom en reservatsbildning. Vidare hävdar man att , om ändå reservatsbildning sker, största möjliga hänsyn måste tas till ortsbefolkningens intressen.



Länsstyrelsen
Värmland

Miljöenheten

3(5)

Länsstyrelsens kommentar. Utöver de renodlat ekologiska och hydromorfologiska värdena finns i naturområdet givetvis även upplevelsevärden. Danshallmyren har redan tidigare uppmärksammats av utsocknes besökare för sina naturvärden. En viss tillströmning av naturintresserade besökare torde kunna påräknas under alla förhållanden. Detta bör även vara av visst värde för orten. Reservatsförvaltningen skall genom sitt arbete principiellt balansera naturskydd och utnyttjandet för friluftsliv. För att begränsa slitage på naturmiljön kan anordningar typ vandringsleder och vindskydd mm vara medel för kanalisering av besökare.

Länsstyrelsens uppfattning är också att största möjliga hänsyn måste tas till ortsbefolkningens intressen. Samtidigt måste även denna del av områdets utnyttjande ske i former som inte äventyrar områdets naturvärden av olika slag.

Med anledning av synpunkter som framförts har föreslagna föreskrifter i den slutliga versionen ändrats i riktning mot mindre inskränkningar i utövandet av friluftaktiviteter. Samtidigt kvarstår dock förslag om *viss* utbyggnad av vandringsleder mfl. anordningar. Härigenom ges i princip möjlighet för olika kategorier besökare att uppleva områdets värden.

Det är länsstyrelsens ambition att samverka med lokala intressen skall kunna ske i reservatsförvaltningen och i strävan att finna en rimlig balans mellan utnyttjande för friluftsliv och ”orörd” vildmarkskaraktär.

3.Torsby kommun. Har inget att erinra mot bildande av naturreservatet. Man förutsätter därvid att de markägare som kan komma att drabbas av restriktionerna kompenseras för sina olägenheter. Kommunen pekar vidare på vikten av samverkan med berörda och Ortsbor.

Länsstyrelsens kommentar. Ekonomisk kompensation utgår till de sakägare vilka berörs av inskränkningar i markanvändningen.

Under arbetet med reservatets utformning har informationsutbyte i betydande omfattning skett med Ortsbor och lokala aktörer.

Det är länsstyrelsens ambition att reservatsförvaltningen kan ske i samverkan med lokala intressen.

4. Jägareförbundet Värmland-Örebro.

* Jägareförbundet för i sitt yttrande ett resonemang utifrån uppfattningen att reservatsförslaget innebär ”villkor för att jakt på skogsfågel skall tillåtas”.

Länsstyrelsens kommentar: Reservatsförslaget innebär att vissa restriktioner i jaktens utförande formuleras, såsom förbud mot att ta upp skjutgator, att utföra viltvårdande ingrepp i skogsvegetation mm. Dessa förslag accepterar också förbundet i sitt yttrande. Däremot innebär reservatsförslaget inte någon föreskrift med speciellt villkor för tillstånd att jaga skogsfågel.

I den slutliga versionen av reservatsbestämmelserna överväger dock länsstyrelsen att villkora skogsfågeljakt med krav på årlig redovisning av avskjutningsstatistik. Detta



Länsstyrelsen Värmland

Miljöenheten

villkor har under remissperioden framkommit i diskussioner med naturvårdsverket. Av Jägareförbundets yttrande framgår att man accepterar sådan ordning. (Jämför yttrandet sid 5, avsnittet; ”**Förslag till utformning av regler beträffande jakten**”).

Vad som möjligen föranlett Jägareförbundet uppfatta reservatsförslaget som att detta innebär ett besvärande villkor för jakten kan vara texten i förslagets avsnitt, sid 9(11) om ”**Länsstyrelsens bedömning och överväganden**”. Detta resonemang utmynnar emellertid i uppfattningen att inget direkt hinder för jakt på skogsfågel nu skall finnas med anledning av reservatsbildningen. Samtidigt konstateras att skogsfågelpopulationernas status bör särskilt dokumenteras och följas. Detta är knappast kontroversiellt då även Jägareförbundet i sitt yttrande är inne på behovet av inventeringar och redovisning av avskjutningsstatistik.

Av reservatsförslaget framgår även att det är *reservatsförvaltaren* som föreslås följa skogsfågelpopulationernas status. Visserligen finns i skrivningen formuleringen; ...”följas av reservatsförvaltaren, *i samverkan med lokala intressenter*” och detta är ett uttryck för länsstyrelsens ambition att i olika avseenden samverka just med lokala intressen och aktörer inom ramen för reservatsförvaltningen. Det finns dock inte anledning uppfatta detta som att *jägarna* skulle behöva påtaga sig ansvar för ”skogsfågelförvaltningen i ett landskapsperspektiv”.

I reservatsförslagets bilaga 3, ”Skötselplan ” finns ytterligare uttryck för det principiella behovet av att se på skogsfågelpopulationen i ett ”landskapsperspektiv”. Hela skötselplanen riktar sig emellertid i princip till ”reservatsförvaltaren” (som i detta fall är länsstyrelsen) och redovisar vilken inriktning verksamheten därigenom bör ha.

Skrivningen i reservatsförslaget har således inte den innebörd som jägarna uppfattat. I den slutliga versionen av texten skall dock försök till tydligare skrivning göras.

* **Jägarförbundet** för i sitt yttrande diskussioner om jakt, ekologi och formerna för säkerställande av biologisk mångfald som enl Länsstyrelsens mening vore värdefullt att gemensamt kunna utveckla i annat sammanhang.

5.Lantmäterikontoret i Torsby har, i samband med gränsbestämning för den nya fastighet som bildas genom Naturvårdsfondens markförvärv, uppmärksammat länsstyrelsen på att föreslagen gräns berör det gamla finntorpet Kojkilan. Förrättningslantmätaren ifrågasätter en gränsjustering för att inte dela torpet med (igenväxta) odlingsmarker.

6.Kulturminnesenheten på länsstyrelsen redovisar data ur fornminnesregistret (RAÄ Nr 33) . Även ett mindre område öster Noppikullen (RAÄ Nr 7) redovisas.

Länsstyrelsens kommentar Frågan diskuteras med företrädare för Kulturminnesenheten på länsstyrelsen. Efter besök på platsen föreslås en gränsjustering så



**Länsstyrelsen
Värmland**

Miljöenheten

att större del av det gamla torpet ingår i reservatsbildningen. Söder om resterna av det gamla boningshuset föreslås nu reservatet gå fram till skogsbilvägen i söder. Kontakt med markägaren har också tagits via Svefa, Karlstad för att behandla frågan om komplettering av tidigare markförvärv.