



**Länsstyrelsen
Värmland**

Miljöenheten
Per Åhgren

BESLUT
2001-05-28

1(10)
Dnr 231- 2452-00

Naturreseptatet
GARTOSOFTA
Torsby kommun
Värmlands län



**Länsstyrelsen
Värmland**

Miljöenheten

**Beslut om inrättande av naturreservatet GARTOSOFTA,
Torsby kommun, Värmland**

Innehållsförteckning

LÄNSSTYRELSENS BESLUT	3
Reservatets avgränsning	3
Ändamål med reservatet	3
Föreskrifter	
A. enl 8§NVL om rätten att förfoga över fastigheten	3
B. enl 9§NVL om skyldighet tåla visst intrång	4
C. enl10§NVL om vad allmänheten har att iakttaga	4
D. enl 9§Naturvårdsförordningen (1976:484) om skötseln	5
MOTIVERING	
Allmän beskrivning	5
Ärendets bakgrund och handläggning	7
Synpunkter i remissomgången	7
Länsstyrelsens bedömning och överväganden	7
HUR MAN ÖVERKLAGAR	9
BILAGOR	
1. Beslutskarta i skala 1:10.000	
2. Översiktskarta i skala 1:250.000	
3. Skötselplan	
4. Administrativa data	
5. Hur man överklagar (Blankett)	
6. Sändlista	



LÄNSSTYRELSENS BESLUT

Beslutet

Länsstyrelsen beslutar med stöd av 7§ naturvårdslagen (1962:822, omtryckt 1991:641) att förklara det område, som redovisas på beslutskartan (bil 1), som naturreservat. Naturreservatets namn skall vara *Gartosofta*.

Reservatets avgränsning markeras med ett tjockt streck på karta i bilaga 1. Reservatsgränsen följer fastighetsgräns för Knossen 2:32.

Ändamål med reservatet

Ändamålet med reservatet är att bevara ett naturområde med däri ingående naturskog och ytformer samt att bevara den biologiska mångfalden i naturskog och bergbranter. Vidare skall naturskogskaraktär även eftersträvas för de delar av området som idag hyser ungskogsbestånd

Föreskrifter

För att trygga ändamålet med reservatet förordnar Länsstyrelsen med stöd av 8-10§§ naturvårdslagen samt 9§ naturvårdsförordningen att nedan angivna föreskrifter skall gälla.

A Föreskrifter enl 8§ naturvårdslagen om inskränkningar i markägares och andra sakägares rätt att förfoga över fastighet inom reservatet.

Utöver föreskrifter och förbud i lagar och författningar är det förbjudet att

1. avverka skog eller vidtaga annan skogsbruksåtgärd.
2. uppföra byggnad såsom exempelvis jaktorn
3. bedriva täkt av berg eller lösa jordarter
4. gräva, schakta, dika eller utföra andra ingrepp i marken
5. anordna upplag
6. anlägga väg
7. sprida kemiska eller biologiska bekämpningsmedel, rötslam, gödselmedel eller kalk.
8. dra fram luftledning eller jordkabel
9. upplåta markområde för tävlingar, läger- eller annan verksamhet som kan medföra föroreningar eller markslitage.
10. inplantera för området främmande djur- eller växtart.
11. framföra motordrivet fordon i annat syfte än vad som anges, i skötselplanen (bil 3) fastställd 2001-05-28.

Föreskrifterna utgör inte hinder för de åtgärder som behövs för att tillgodose ändamålet med reservatet och som är angivna i fastställd skötselplan.



Länstyrelsen
Värmland

Miljöenheten

4(9)

B Föreskrifter enl 9§ naturvårdslagen om skyldighet att tåla visst intrång

Markägare och innehavare av särskild rätt till marken förpliktigas tåla att följande åtgärder - i överensstämmelse med skötselplan, fastställd 2001-05-28, vidtages för att tillgodose ändamålet med naturreservatet.

1. Gränsmarkering, vägvisning och information om reservatet
2. Iordningställande av vandringsled och andra anordningar för allmänhetens friluftsliv samt
3. Ingrepp i skogsvegetationen

C Föreskrifter enl 10§ naturvårdslagen om vad allmänheten har att iakttaga inom naturreservatet (Föreskrifterna gäller även markägare och innehavare av särskild rätt)

Utöver föreskrifter och förbud i lagar och författningar är det förbjudet att

1. plocka eller gräva upp växter - inklusive mossor, lavar och vedsvampar.
2. borttaga träd eller buskar, inklusive död ved som lågor och torrträd.
3. fånga eller skada däggdjur, fåglar eller grod- och kräldjur liksom att skada deras bo och lekplatser eller ta ägg
4. fånga insekter, landmollusker eller andra evertebrater.
5. framföra motordrivet fordon i annat syfte än vad som anges i fastställd skötselplan (bilaga 3)
6. tälta eller göra upp eld
7. medföra husdjur som ej hålls kopplat
8. anordna tävling (exempelvis orientering) eller liknande verksamhet som kan medföra risk för slitage på mark och vegetation.
9. anbringa tavla, skylt eller liknande anordning

Utnyttjande av området för organiserad undervisning, naturturism eller undersökningsverksamhet får endast ske i samråd med naturvårdsförvaltaren.

Föreskrifterna under C utgör inte hinder för naturvårdsförvaltaren att i överensstämmelse med fastställd skötselplan, utföra naturvårdande åtgärder som behövs för att tillgodose ändamålet med reservatet.

Föreskrifterna utgör heller inte hinder för tillåten jakt enligt allmänt gällande regler.

Föreskrifterna under avsnitt C ovan träder i kraft tre veckor efter den dag författningen utkommit från trycket i länets författningssamlingar.



D Föreskrifter enl 9§ naturvårdsförordningen rörande naturvårdsförvaltningen av reservatet.

1. Länsstyrelsen skall vara naturvårdsförvaltare.
2. Länsstyrelsen meddelar föreskrifter om naturvårdsförvaltningen genom att fastställa bifogad skötselplan (bilaga 3) daterad 2001-05-28.

MOTIVERING

Allmän beskrivning

Gartosofta är ett av Värmlands s.k. hyperitberg med mycket brant östsidan och de övre delarna på över 600m.ö.h. Lokalens rika flora uppmärksammades av Hård af Segerstad på 1930-talet. Hårds skildring av besök i berget är entusiastisk;...”och vilket berg !... vegetationen var av en rent otrolig yppighet: två stora karlar nästan försvann i snår av strutbräken och älgtofta...”. På berget och i dess närhet finns naturskogsrester och delområden med stort inslag av asp, sälg, björk och gråal. Omgivande marker har i stor utsträckning kalavverkats i relativt sen tid. Av speciellt intresse är förekomsten av såväl en typiska hyperitfloran som ett betydande inslag av utpräglade nordliga arter. Även moss- och lavfloran visar intressanta inslag med ett antal nordliga och några mycket sällsynta, västliga mossarter. I lavfloran förekommer även flera suboceaniska arter.

Ungefär 2km åt nordost ligger ett annat berg med naturskogsreservat, nämligen Ivana. Mellan bergen har den forntida ”Finnskoga issjön” haft ett utlopp vilket kan spåras i speciella ytformer i trakten och delvis även inom reservatet.

Namnet *Gartosofta* har finskt ursprung och sägs betyda ”björnhjassa”. En annan tolkning säger helt enkelt ”bergbrant”.

Historik och nuvarande markanvändning

Liksom praktiskt taget all skogsmark i norra Värmland har Gartosofta berörts av plockhuggningar och annan extensiv markanvändning under tidigare sekler. I detta fall kan markanvändningen sannolikt ha varit mer omfattande. Från mitten av 1600-talet koloniserades regionen av ”skogsfinnar”. Åtminstone i ett inledande skede bedrev invandrarna svedjebbruk, vilket rimligen berört även de bördiga markerna vid Gartosofta. ”Skogsfinnarna” etablerade också ett småskaligt jordbruk ”på skogen” vilket vi kan finna spår av idag. Såväl den nya ekonomiska kartan som framförallt den gamla från slutet av 1800-talet visar en mängd finska platsnamn kring Gartosofta. Delar av bergets branta och bergbundna sluttningar torde dock ha klarat sig undan intensivare form av markanvändning. De forna svedjeländan, skogsbetena och eventuella små tegar har för länge sedan övergivits och återgår alltmer till en form av naturskog.

Idag påverkas skogslandskapet mer intensivt och storskaligt genom det moderna skogsbruket. Så har också skett i Gartosoftas omgivning. I strävan att finna en långsiktigt bra avgränsning och stabil miljö kring den botaniskt intressanta kärnan har



en del ungskogar i söder liksom i norr kommit att ingå i markförvärvet och reservatsbildningen

Biologiska intresseaspekter

Gartosofta är ett s.k. hyperitberg, vilket ”normalt” innebär en rik och näringskrävande flora samt en frodig vegetation som allmänt kan sägas ha en sydlig prägel. I detta fall är floran särskilt rik med ett antal ovanliga och växtgeografiskt intressanta arter, vilket redan Hård af Segerstad redovisade på 1930-talet.

Ett antal arter har sin nordligaste kända förekomst i Värmland just i Gartosofta. Det gäller liten fetknopp, skogsvicker, underviol, blåsippa, vårärt och hässleklocka. Några arter är egentligen fjällväxter som här förekommer som sällsynta utposter. Här ingår mjölkdunört, fjälldunört, fjällbräcka och källdaggkäpa. Ytterligare arter är fjällväxter eller har tyngdpunkten i sin utbredning norr om Värmland. Här kan nämnas; vitsippsranunkel, blågröe, tuvbräcka och tolta. Vidare kan nämnas kransrams som exempel på växt med västligt utbredningsområde. Totalt har 140 kärlväxter noterats.

Även kryptogamfloran är av intresse. Bland de 169 noterade mossarterna finns några nordliga arter och några är mycket sällsynta, västliga arter (bl.a. *Homalothecium geheebii*). Lavfloran inrymmer flera intressanta suboceaniska arter (bl.a. *Lescurea radiosa*). Tre arter är hotklassade i kategorin VU (sårbar); broktagel, gråblå skinnlav och långskägglav. Även beträffande fågelfaunan möts här nordliga och sydliga arter. Gartosofta är sannolikt enda platsen i Värmland där såväl lavskrikan (nordlig) som lundsångare och mindre flugsnappare noterats.

Speciellt kärlväxtfloran är uppmärksamman sedan länge och har gjort lokalen känd. Det finns goda skäl tro att systematiska studier av även andra organismgrupper kommer att ge åtskilliga andra intressanta resultat.

Geologiska intresseaspekter

Den näringsrika hyperiten (en mörk, diabasliknande gångbergart) förekommer i en zon genom Värmland från nordväst till sydost. Hyperiten torde ha en avgörande roll för den intressanta floran.

Kvartärgeologiskt är trakten också intressant genom spåren efter den stora issjö (”Finnskoga-issjö”) som i ett skede under inlandsisens avsmältningprocess hade sitt avlopp just här vid ”Björnhjässan”. Starka smältvattenströmmar formade landskapet. Såväl erosionsspår som ackumulationer av lösa materialmassor förekommer i trakten. En av dessa former är den lilla slingrande ås som, omgiven av långsmala våtmarker, bildar reservatets östra gräns.

Friluftslivets intresseaspekter

I delar av norra Värmland finns – under utbyggnad - ett omfattande system av vandringsleder och ett intresse för utveckling av naturturism.

Trakten kring Gartosofta är i detta sammanhang av intresse för lokalsamhället. En utgångspunkt i trakten är Rickenbergs Hembygdsgård som ligger ca 4 km sydost om



**Länsstyrelsen
Värmland**

Miljöenheten

berget. Intresset är kopplat till såväl traktens "Finnkultur" som dess biologiska och geologiska värden samt områdets allmänna vildmarkskaraktär.

Ärendets bakgrund och handläggning

Redan när länsstyrelsen första "översiktliga naturvårdsinventering" gjordes på 1970-talet pekades Gartosofta ut som "självlart" reservatsobjekt. Sedan dröjde det till 1993 (privata marker) resp 1998 (bolagsmark) innan markerna kunde förvärfvas av staten genom Naturvårdsfonden.

Underlagsmaterialet har bearbetats och sänts på remiss till mottagare enl sändlista, bil 6.

Synpunkter i remissomgången

Endast två yttranden har inkommit, *dels* från Björn Ehrenroth som lämnat kompletterande uppgifter om områdets flora och fauna, *dels* från Torsby kommun som inte har något att erinra mot bildande av detta naturreservat, men därvid förutsätter att berörda markägare kompenseras för olägenheter av reservatet.

Länsstyrelsens bedömning och överväganden

Området är av stort botaniskt intresse och bedöms vara ett av regionens främsta hyperitberg. Det är av särskilt intresse ur växtgeografisk synpunkt som utpostlokal för både sydliga, nordliga och västliga arter. Skogen har viss prägel av naturskog. Inslaget av lövträd är betydande

Området har klassats som riksobjekt för naturvård.

Området hyser två naturtyper, utpekade i EU:s s.k. "habitatdirektiv". Dessa är *dels* "Västlig taiga" *dels* "örtrik granskog". Området har medtagits som kandidat till Sveriges bidrag till europeiska nätverket "Natura 2000". Området omfattas därför av Miljöbalkens 7Kap 28-29 §§ samt Förordnande om områdesskydd 16-20 §§, där det stipuleras att Länsstyrelsen för sådant område har ansvar att möjliggöra att en gynnsam bevarandestatus bibehålles eller återställs för berörda livsmiljöer eller arter.

Flera ovanliga växter i slutningarna frodas i skuggiga miljöer varför en skyddande kapp av skog är en förutsättning för artrikedomen och markvegetationens frodighet (jämför sid 6 under avsnitt; *biologiska intresseaspekter*).

I reservatets yttre delar finns inslag av planterade ungskogar av olika ålder och med inslag av contorta-tall. I dessa ungskogsbestånd behövs riktade ingrepp för att även dessa delar långsiktigt skall utveckla naturskogens strukturer och ingå i den skyddande zonen.



**Länsstyrelsen
Värmland**

Miljöenheten

Områdets flora är förhållandevis väl känd. Detta gäller främst kärlväxtfloran i de östra delarna. Det finns emellertid anledning antaga att även andra organismgrupper är rikt representerade i området. Ytterligare studier är därför angelägna för att kännedomen om områdets naturförhållanden skall öka och för att man framgent skall kunna utforma anordningar för besökande allmänhet så att känsliga delar av områdets växt- och djurliv ej skadas. Detta torde framförallt gälla bergbranterna där risken för slitage och störningar särskilt bör beaktas.

Länsstyrelsen gör bedömningen att Gartosofta är ett mycket skyddsvärt område vars biologiska värden endast kan bevaras genom att det undantages från skogsbruk inom ramen för en reservatsbildning.

I trakten finns även ett annat naturskogsreservat (Ivana) samt ytterligare skogsområden, vilka uppmärksammats vid nyckelbiotopinventering. I ett vidare perspektiv kan dessa områden förstärka varandras värden och tillsammans bevara den biologiska mångfalden i denna trakt.

Ändamålet med reservatet är att bevara ett naturområde med däri ingående naturskog och ytformer samt att bevara den biologiska mångfalden i naturskog och bergbranter. Vidare skall naturskogskaraktär även eftersträvas för de delar av området som idag hyser ungskogsbestånd.

Detta åstadkoms genom att

- * naturskogsbestånd får utvecklas fritt
- * ungskogsbestånd åtgärdas så att utvecklingen mot naturskogsprägel påskyndas.
- * ytformationer och naturligt inströmmande markvatten inte väsentligen påverkas av markanvändning
- * ytterligare studier av områdets flora och fauna läggs till grund för framtida skötselprogram
- * områdets utnyttjande för allmänhetens naturupplevelser sker i sådana former att områdets naturvärden inte skadas.

Reservatsbeslutet innebär inte direkt hinder mot jakt enligt allmänt gällande regler. Reservatsmarken förutsättes därvid ingå som del i större jaktlig enhet. Inga viltvårdande åtgärder skall dock utföras inom reservatsområdet. Vidare får inte skjutorn eller motsvarande anläggningar uppföras. Inte heller skall skjutgator röjas. Uttransport av fälld älg (eller annat större villebråd) skall ske så att risken för markskador och spårbildning minimeras.

Vad som närmare krävs för att uppnå syftet med reservatet framgår av föreskrifterna under punkterna A, B och C ovan (sid 3-5).



Länsstyrelsen
Värmland

Miljöenheten

9(9)

HUR MAN ÖVERKLAGAR

Detta beslut kan överklagas hos regeringen, miljödepartementet, se bilaga 5.

Beslut i detta ärende har fattats av landshövding Ingemar Eliasson. Föredragande har varit byrådirektör Per Åhgren. I den slutliga handläggningen har även deltagit chefsjurist Lars-Ove Olsson och naturvårdsdirektör Lars Furuholm.

.....
Ingemar Eliasson

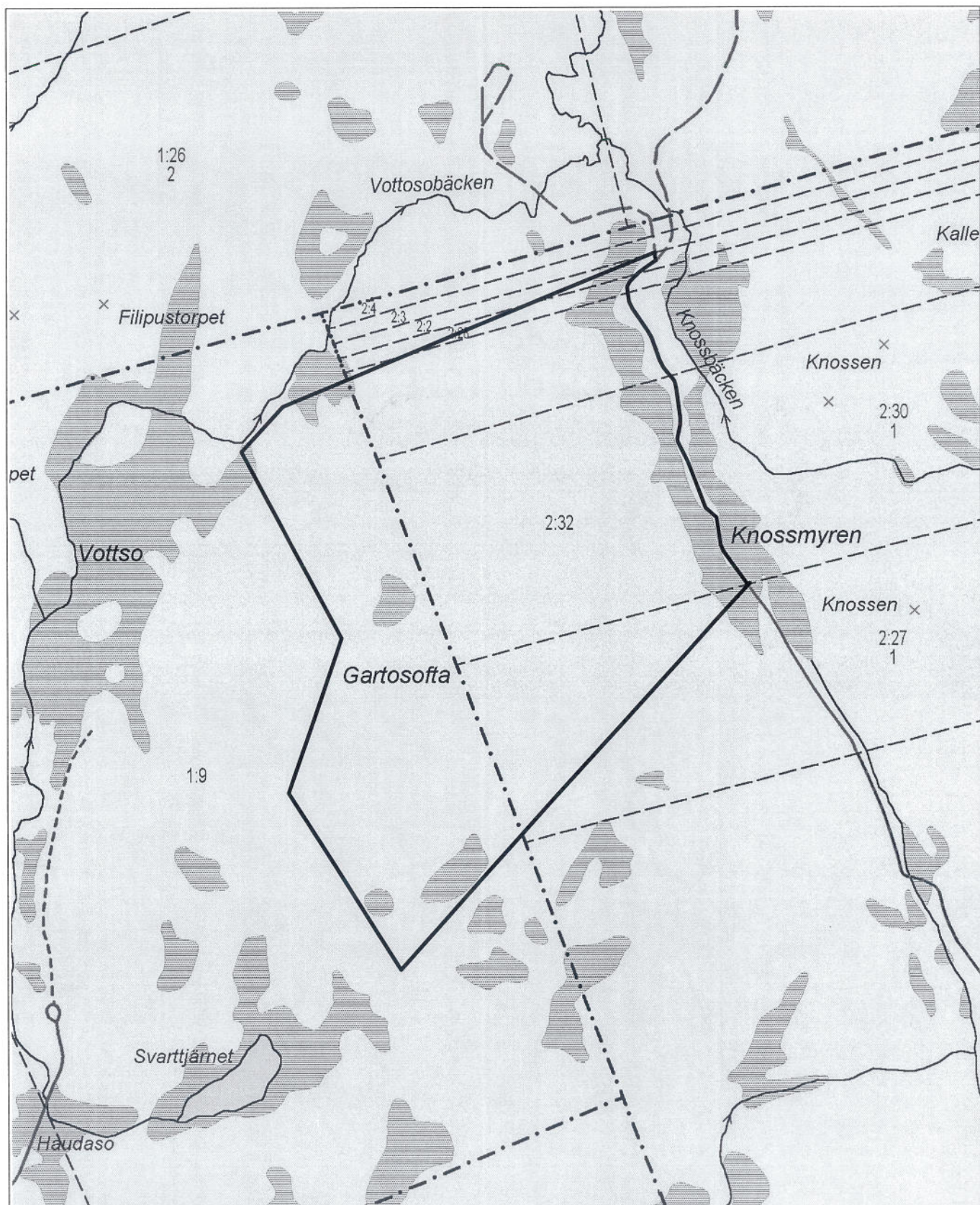
.....
Per Åhgren



BESLUTSKARTA 2001-05-28

Naturreservatet Gartosofta
Torsby kommun

Bilaga 1 Till beslut
Dnr 231-2452-00



Skala 1:10 000

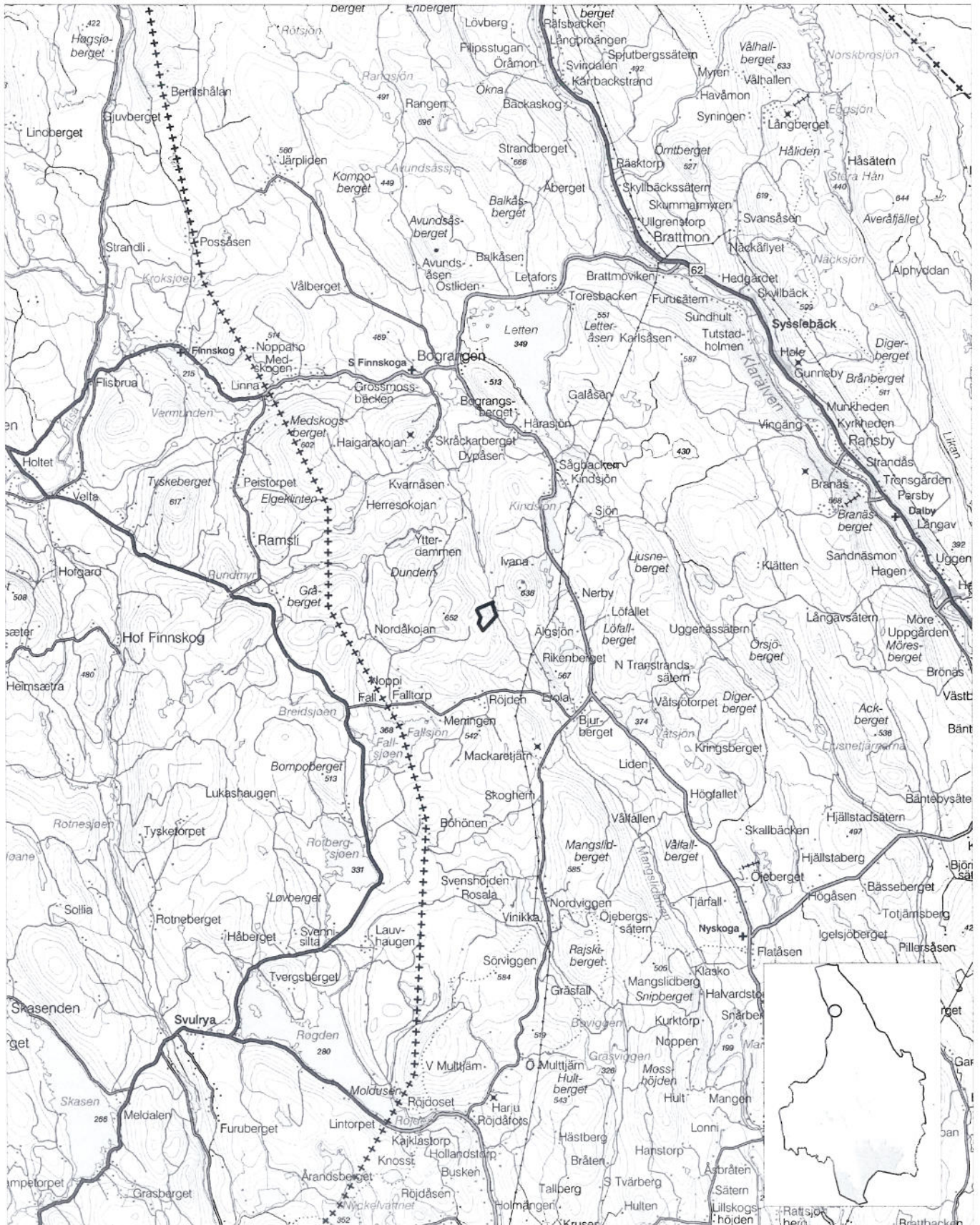
400

0

400

800 meter





Skala 1:250 000

6 0 6 12 kilometer





**Länsstyrelsen
Värmland**

Miljöenheten
Per Åhgren

SKÖTSELPLAN för GARTOSOFTA

Innehållsförteckning

1. Mål för skötseln
2. Skötselområden samt skötselåtgärder
3. Jakt och viltvård
4. Information, friluftsliv och turism
5. Tillsyn, dokumentation och uppföljning
6. Sammanställning av planerade åtgärder
7. Skötselplanekarta i skala 1:10.000

1. Mål med reservatsförvaltningen

Ändamålet med reservatet är att bevara ett naturområde med däri ingående naturskog och ytformer samt att bevara den biologiska mångfalden i naturskog och bergbranter. Vidare skall naturskogskaraktär även eftersträvas för de delar av området som idag hyser ungskogsbestånd.

Detta åstadkoms genom att

- * naturskogsbestånd får utvecklas fritt
- * ungskogsbestånd åtgärdas så att utvecklingen mot naturskogsprägel påskyndas.
- * ytformationer och naturligt inströmmande markvatten inte väsentligen påverkas av markanvändning
- * ytterligare studier av områdets flora och fauna läggs till grund för framtida skötselprogram
- * områdets utnyttjande för allmänhetens naturupplevelser sker i sådana former att områdets naturvärden inte skadas.

"Kvalitetsmål" Biologisk mångfald, naturskog, vildmarksprägel. Anläggningar för besökare underordnas kvalitetsmålen

"Skötselmål" Ungskogsbestånden åtgärdas så att 1) Samtliga Contorta-plantor tas bort. 2) Röjningsingrepp för att påskynda utvecklingen mot ett heterogent och flerskiktat barrblandbestånd med ca 25% lövandel. 3) Anordningar för besökare skall utformas och underhållas så att slitage och störningar på växt- och djurliv långsiktigt ej uppstår. I den löpande reservatstillsynen skall risken för självsådd av contorta beaktas och ev. nyetablerade plantor röjas bort.



Länsstyrelsen
Värmland

Miljöenheten

2. Indelning i skötselområden samt skötselåtgärder

Reservatsområdet kan principiellt delas in i fyra ”skötselområden”. Någon exakt avgränsning av dessa områden görs t.v. inte. Mer allmänt kan de definieras och beskrivas enl följande:

- a) Huvuddelen av reservatet med m.e.m. gammal och naturskogsartad skogsvegetation. Här får skogen utvecklas fritt.
- b) Ungskogsbestånd i dels södra delarna (med inslag av contorta-tall) dels de norra delarna med delvis röjda ungskogsbestånd. Här genomförs naturvårdsinriktade ingrepp i bestånden i syfte dels att ta bort contorta-tallen dels långsiktigt låta skogsbestånden (av inhemska trädslag) utvecklas mot naturskogens strukturer. Målsättningen är heterogena, flerskiktade barrblandbestånd med stort lövinslag (>25%).
Utbredningen av ungskogsbestånd framgår av skötselplanekartan (bil 3, sid 6)
- c) De nedre delarna av östra branten med frodig vegetation och rik flora. Hit kan merparten av besökarna förväntas komma. Särskilda insatser görs för att kanalisera och informera besökare samt motverka slitage och störningar.
- d) Bergbranterna, som bedöms vara mer känsliga för frekventa besök. Här utvecklas *inte* anordningar för att underlätta tillgängligheten. Besök här skall undvikas, i första hand genom allmän information. Fråga om besök i undersökningssyfte o.d. bör endast ske i samråd med reservatsförvaltaren

3. Jakt och viltvård

Reservatsbildningen innebär inte något direkt hinder för jakt enligt allmänt gällande regler. Därvid förutsättes dock att området ingår i större jaktlig enhet samt att tillbörlig hänsyn tages till reservatets ändamål och besökande allmänhet.

Vidare innebär föreskrifterna i reservatsbeslutet att följande typer av åtgärd inte får verkställas;

- Viltvårdande åtgärd genom ingrepp i vegetationen
- Iordningställande av skjuttorner eller liknande byggnad
- Røjning för skjutgator

Vidare skall uttransport av älg (eller annat större villebråd) göras på sådant sätt att risken för markskador och spårbildning minimeras.



**Länsstyrelsen
Värmland**

Miljöenheten

4. Information, friluftsliv och turism

Syfte med att främja friluftsliv och turism i området är dels att ge besökare möjlighet uppleva den rika floran och andra naturvärden dels att komplettera den satsning på natur- och kulturturism som i övrigt görs i trakten.

Restriktioner; Turismen får inte medföra påtagligt slitage eller kraftigare störningar på känsliga delar av områdets flora och fauna.

Anläggningar; För närvarande finns ingen vandringsled till eller inom området.

Befintlig skogsbilväg har rel. låg standard och tidvis begränsad framkomlighet.

Reservatsförvaltaren utvecklar i samspel med lokala aktörer planer för att öka tillgängligheten. Om befintlig skogsbilväg bedöms kunna nyttjas skall P-plats placeras och utformas så att geologiskt intressanta ytformer (liksom intressant flora och fauna) inte väsentligen påverkas.

Inom reservatet anordnar reservatsförvaltaren en promenadslinga i nedre delarna av östra sidan. En längre vandringsled iordningställs i slinga runt berget.

Andra anläggningar, typ vindskydd o.d. är ej aktuella att uppföra inom reservatet.

Längre vandringsleder i omgivande terräng kan bli aktuella (i senare skede).

Samverkan med lokala intressenter förutsättes därvid ske. Tänkbara sådana leder är;

* Förbindelse mellan Gartosofta och Hembygdgården i Rikkenberg

* Förbindelse mellan Gartosofta och naturreservatet Ivana

* Längre vandringsled i omgivningarna som förbinder punkter typ gamla "Finntorp", illustrativa spår av Finnskoga-Issjö mm.

Information; Vid befintliga skogsbilvägen placeras *anslagstavla* med allmän information om reservatet och omgivningarna. *Vandringsleder* och stigskäl markeras väl. Led spångas över slitage-känsliga avsnitt.

Ytterligare former av informationsverksamhet kan bli aktuella om särskilda medel kan disponeras. Här avses exempelvis särskild folder i länsstyrelsens serie "Ditt Värmland- Natur och Kulturlandskapet" eller komplettering av utställningsmaterial i Infocentre,.Torsby eller Guidade visningar.



Länsstyrelsen
Värmland

Miljöenheten

5. Tillsyn, dokumentation och uppföljning

- 5.1 Som *tillsynsman* bör engageras lämplig ortsbo. Naturvårdsförvaltaren utformar anvisningar för tillsynsmannen.
- 5.2 *Årlig dokumentation* sker av utförda åtgärder, kostnader för och finansiering av verksamheten
- 5.3 *Uppföljning av kvalitetsmål* sker genom extensiv övervakning av skogsbiotopers innehåll med inriktning mot biologisk mångfald. Omdrev vart 10:e år
- 5.4 *Uppföljning av skötsel mål*. Befintliga contorta-plantor skall röjas bort inom 3 år. Inom ramen för löpande tillsyn skall risken för självsådd av contorta beaktas och ev. nya plantor röjas bort.
Återkommande bedömning av ev. slitage och störningar som kräver åtgärd redovisas genom den löpande tillsynen.
- 5.5 *Revision av skötselplanen* bör aktualiseras inom 10 år. Som underlag för revisionen bör – under perioden - genomföras fördjupade studier av områdets flora, fauna samt (skogs-) historik.



Länsstyrelsen
Värmland

Miljöenheten

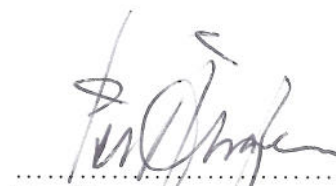
6. Sammanställning och prioritering av planerade åtgärder

Åtgärd	Tid	Del	Ansvar	Prioritet	Finans.
Gränsmarker.	Snarast	Hela	Lst/Ltm	1	SNV
Vägunderhåll			Lst/lok. aktör	2	Vårdanslag
P.plats			"-"	3	"-"
Tillsyn	Årligen	Hela	Lst	1	Vårdanslag
Conborta	2001/-04	Del syd	Lst	1	Vårdanslag+ "Ams"
Ungskog	2001/-04	Del nord	Lst	2	"-"
Vandr. Led	2002/-03	i öst	Lst	2	Vårdanslag
Vandr. Led	2003/-04	runt	Lst	3	Vårdanslag+ "Ams"
Info-tavla	2002	i öst	lst	1	Vårdanslag
Info övrigt	2002+	folder mm	lst	3	samverkan
Info guide			lok.aktör	3	särsk.medel
N-studier	2001+				särsk. medel
Uppföljn/ Revision	< 2010	Hela	Lst	1	Lst

.....

Skötselplanen fastställes 2001-05-28 samtidigt med beslut om reservatsbildning för Gartosofta.


.....
Ingemar Eliasson

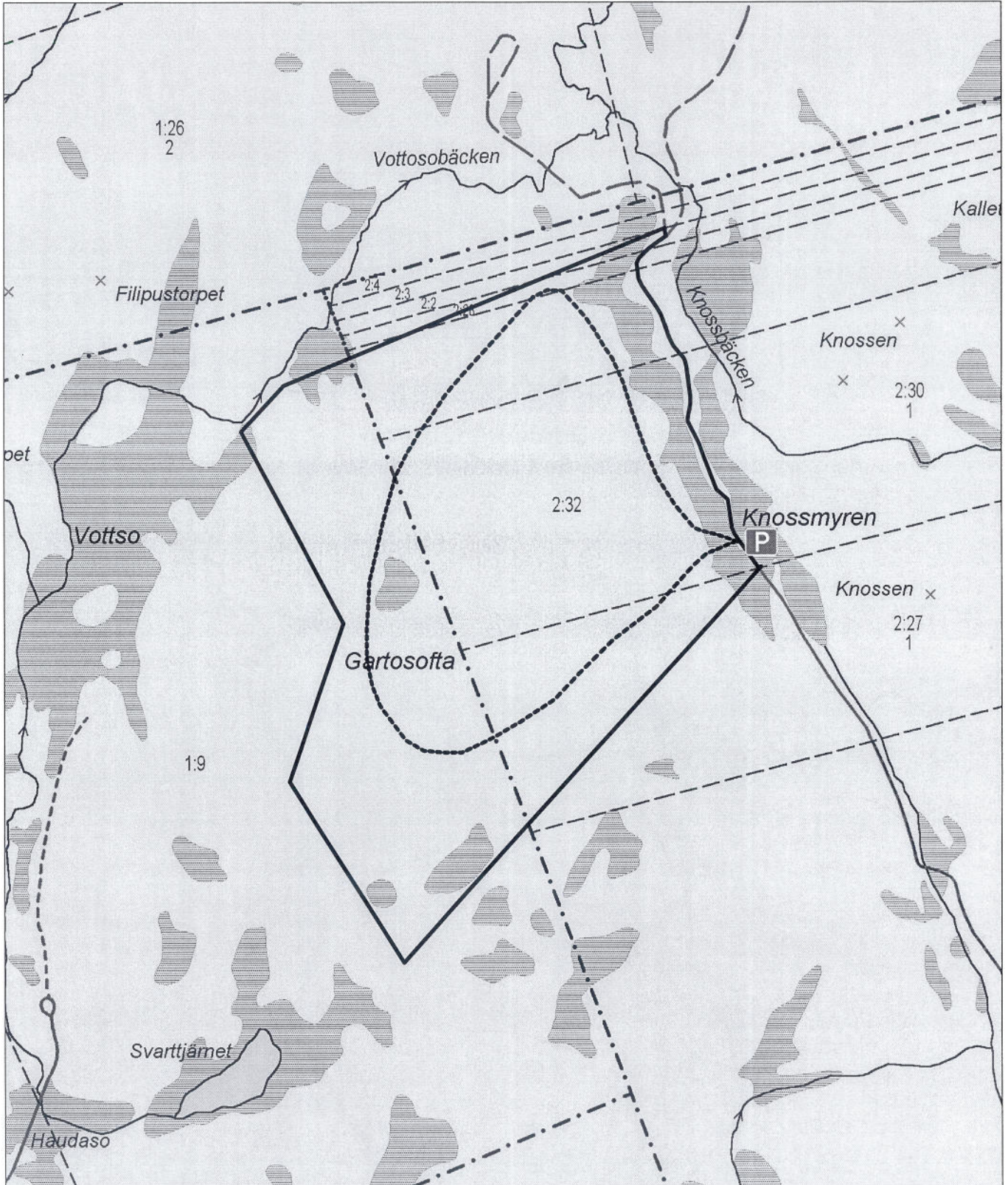

.....
Per Åhgren



SKÖTSELPLANEKARTA 2001-05-28

Naturreservatet Gartosofta
Torsby kommun

Bilaga 3 sid 5
Dnr 231-2452-00



Skala 1:10 000

400 0 400 800 meter





**Länsstyrelsen
Värmland**

Miljöenheten
Per Åhgren

BILAGA 4 (010405)

1(1)

till Dnr 231-11654-92
Länsstyrelsens beslut om bildande av
Naturreservatet Gartosofta

ADMINISTRATIVA DATA

<i>Objektnamn</i>	Gartosofta
<i>Skyddsform</i>	Naturreservat
<i>Areal</i>	68 hektar
<i>Lägesbeskrivning</i>	ca 6 km NV om Bjurberget och 12 km SSO om S. Finnskoga k:a
<i>Karta</i>	Ekon. karta (1:20.000) Dundern 13C:44
<i>Län</i>	Värmland
<i>Kommun</i>	Torsby
<i>Församling</i>	S. Finnskoga
<i>Fastighet</i>	Knossen 2:32
<i>Kategori sakägare</i>	Staten (naturvårdsfonden)
<i>Nyttjanderätt</i>	-
<i>Förvaltare</i>	Länsstyrelse
<i>Naturgeografisk region</i>	30a Norrlands vågiga bergkullterräng med mellanboreala skogsområden – tämligen kuperad terräng med mestadels låg till medelhög myrprocent
<i>Markslag och naturtyper</i>	
<i>Skogsmark</i>	Grandominerad 59 hektar Lövandel ca 6% av totala virkesvolymen Trädslagsfördelning i ungskogen (ca 18ha <20år) Tall 11% Gran 75% Löv 14%
<i>Våtmarker</i>	ca 5 hektar
<i>Berg</i>	ca 4 hektar
<i>EU-habitat Natura2000</i>	9010 V. Taiga 27 ha 9050 Örtrik, näringsrika skogar med gran 20 ha

Referenser

- * Ehrenroth, Björn 1975. Översiktlig naturvårdsinventering i Finnskoga Dalby Ingår i länsstyrelsens i Värmland rapportserie.
- * Hallingbäck, Tomas 1979. Gravbäcken och Gartosofta, två bryologiskt intressanta områden.
- * Hård af Segerstad, F 1938. Floran i Norra Finnskoga. Medd fr Värmlands Naturhistoriska förening, nr 11
- * Lundqvist, Jan 1958. Beskrivning till jordartskarta över Värmlands län. SGU, Ca 38
- * LRF Konsult, Skogsbyrå 1993 Skoglig beståndsbeskrivning (arb mtrl)
- * SVEFA, Karlstad 1997 Skoglig beståndsbeskrivning (arb mtrl)

HUR MAN ÖVERKLAGAR

Om Ni vill överklaga länsstyrelsens beslut skall Ni skriva till regeringen, Miljödepartementet.

OBS!

**SKRIVELSEN SKALL DOCK SKICKAS ELLER LÄMNAS TILL
LÄNSSTYRELSEN.**

- * För att Ert överklagande skall kunna tas upp till prövning måste Er skrivelse ha kommit in till länsstyrelsen inom tre veckor från den dag då Ni fick del av beslutet.
- * Tala om vilket beslut Ni överklagar, t ex genom att ange ärendets diarienummer (numret överst till höger på beslutet).
- * Tala även om varför Ni anser att beslutet skall ändras och vilken ändring Ni vill ha. Sänd med handlingar eller annat som Ni anser stöder Er ståndpunkt och som Ni tidigare inte gett in i ärendet.
- * Underteckna skrivelsen, gör namnförtydligande samt uppge postadress och telefonnummer. Telefonnummer till Er arbetsplats bör också anges.

Ni kan givetvis anlita ombud att sköta överklagandet åt Er.

Behöver Ni fler upplysningar om hur man överklagar kan Ni ringa eller skriva till länsstyrelsen. Länsstyrelsens adress och telefonnummer framgår av beslutet.



**Länsstyrelsen
Värmland**

Miljöenheten
Per Åhgren

BILAGA 6

1(1)

till
Länsstyrelsens beslut Dnr 231-11654-92
om bildande av
Naturreseptet
GARTOSOFTA

SÄNDLISTA

STORAENSO, Dalby Bevakning, Ryanäs, 68063 LIKENÄS
Ägare till fastigheten Knossen 2:30
Stig Allan Arnesson, Bjurberget 25, 68051, BOGRANGEN
Bjurbergets Älgskötselområde c/o Örjan Olsson, Långåsvägen 4,
68060 SYSSLEBÄCK
Statens Naturvårdsverk
Torsby kommun
Skogsvårdsstyrelsen, Karlstad resp Torsby
Björn Ehrenroth, Ljungstigen1, 66731 FORSHAGA
S. Finnskoga Bygdekooperativ, c/o Stefan Olausson, Kindsjön 29,
68051 BOGRANGEN

(Efter beslut även till)
Lantmäterimyndigheten
Boverket
Vägverket
PLAN
Reservatspärmen
Naturvårdsregistret
Värmlands läns författningssamlingar
På