



Länsstyrelsen
Värmland

Naturvård
Fredrik Wilde

BESLUT

Datum
2016-07-01

Sida
1 (9)
Referens
511-437-2012

BILDANDE AV NATURRESERVATET GOBACKBERGET – BERTTJÄRNHALLEN, TORSBY KOMMUN

Beslut

Länsstyrelsen förklarar med stöd av 7 kap. 4 § miljöbalken (1998:808) det område som utmärkts på bifogad karta, bilaga 1, som naturreservat. Naturreservatets namn ska vara Naturreservatet Gobackberget - Berttjärnhallen.

Skötselplan

Länsstyrelsen fastställer i enlighet med 3 § förordningen om områdesskydd enligt miljöbalken m.m. bifogad skötselplan, bilaga 3, för naturreservatets långsiktiga vård.

Syftet med naturreservatet

Syftet med naturreservatet är att bevara biologisk mångfald och att bevara värdefulla naturmiljöer. Områdets naturskogar, som delvis är brandpräglade, och andra ingående naturtyper samt området orörda karaktär med dess ekosystem och biologiska mångfald ska bevaras. Syftet är också att inom ramen för bevarandet av biologisk mångfald och naturmiljöer tillgodoses behovet av områden för friluftslivet.

Syftet ska uppnås genom att skogsmark, myr och övriga naturtyper med dess flora och fauna huvudsakligen utvecklas fritt. Brandpräglad tallskog kan skötas med kontrollerad bränning där det är lämpligt. Åtgärder vidtas för att underlätta allmänhetens friluftsliv.

Skälen för beslutet

Genom en reservatsbildning vid Gobackberget - Berttjärnhallen bevaras ett område med naturskog bestående av gammal barrskog med viktiga strukturer som gamla träd, brandpräglad tallskog, döende och döda träd och blockterräng samt sällsynta djur och växter knutna till dessa miljöer. På Gobackberget skyddas ett område som ingår i EU:s nätverka Natura 2000. Området är av både gemenskapsintresse enligt habitatdirektivet och skyddsområde enligt fågeldirektivet. Gobackbergets prioriterade bevarandevärden består av naturtyperna myrsjö, öppna mossar och kärr,

taiga och skogsbevuxen myr samt arterna nordisk klipptuss, järpe, orre, pärluggla, spillkråka, tjäder och tretåig hackspett.

Föreskrifter

För att uppnå och tillgodose syftet med naturreservatet beslutar Länsstyrelsen med stöd av 7 kap. 5, 6 och 30 §§ miljöbalken samt 22 § första stycket förordningen (1998:1252) om områdesskydd enligt miljöbalken m.m. att nedan angivna föreskrifter ska gälla för naturreservatet.

A. Föreskrifter enligt 7 kap. 5 § andra stycket miljöbalken om inskränkningar i rätten att använda mark- och vattenområden

Det är förbjudet att

1. avverka träd och buskar eller ta bort eller upparbeta dött träd eller vindfälle
2. bedriva täkt och annan verksamhet som förändrar områdets ytformer som att schakta, tippa, gräva, dika, dämna, leda bort vatten eller anordna upplag
3. dra fram mark- eller luftledning
4. uppföra byggnad eller annan anläggning
5. använda eller sprida kalk, gödselmedel eller växtnäringsämnen
6. använda kemiska eller biologiska bekämpningsmedel
7. framföra fordon, exempelvis cykel, traktor och terränghjuling (s.k. fyrhjuling)

Föreskrifterna under A gäller inte heller fordonstrafik på väg som är upplåten för allmän trafik och normalt underhåll av skogsbilvägar. Underhåll ska dock ske med största möjliga hänsyn till reservatets syften.

Föreskriften A1 gäller inte kvistning eller röjning av uppväxande sly och buskar för underhåll av befintliga jaktpass. Föreskriften A5 gäller inte kalkning som ingår i biologisk återställning av sjöar och vattendrag.

Föreskriften A7 gäller inte snöskoter eller älgdragare eller liknande som behövs för uttransport av större vilt (älg, hjort, björn och vildsvin) från området enligt terrängkörningsförordningen (1975:594 1§). Uttransporten ska ske så att skador på mark och vegetation undviks.

B. Föreskrifter enligt 7 kap. 6 § miljöbalken om vad ägare och innehavare av särskild rätt till fastighet förpliktas att tåla

1. utmärkning av reservatets yttergränser enligt Naturvårdsverkets riktlinjer
2. anläggande och underhåll av parkeringsplats nära Skärtjärn
3. anläggande och underhåll av vandringsled
4. uppsättande och underhåll av informationstavlor vid parkeringsplats
5. utförande av restaureringsåtgärder för att uppnå syfte och bevarandemål med reservatet, som innebär igenläggning av diken och avverkning av contorta vid behov
6. utförande av kontrollerade skogsbränningar

7. undersökningar av skogliga strukturer, djur- och växtarter samt av mark- och vatten-förhållanden, inklusive provtagning och nödvändig insamling av bestämningsmaterial

C. Föreskrifter enligt 7 kap. 30 § miljöbalken om rätten att färdas och vistas och om ordningen i övrigt i naturreservatet

Det är förbjudet att

1. utan länsstyrelsens tillstånd samla in ryggradslösa djur, t ex skalbaggar, snäckor och fjärilar
2. utan länsstyrelsens samla in mossor, lavar och vedsvampar
3. skada eller ta bort död ved såsom lågor, torrträd och torra grenar
4. utan länsstyrelsens tillstånd utföra vetenskapliga undersökningar, i näringssyfte organiserat utnyttja området, samt för skolor och institutioner att regelbundet utnyttja området för att utföra vetenskapliga eller andra undersökningar
5. framföra fordon, exempelvis cykel, traktor och terränghjuling (s.k. fyrhjuling)

Föreskriften C5 gäller inte snöskoter eller älgdragare eller liknande som behövs för uttransport av större vilt (älg, hjort, björn och vildsvin) från området enligt terrängkörningsförordningen (1975:594 1§). Uttransporten ska ske så att skador på mark och vegetation undviks.

Undantag från föreskrifterna

Föreskrifterna ovan gäller inte för

- a) förvaltaren av naturreservatet, eller den som förvaltaren uppdrar åt, att vidta de åtgärder som behövs för att tillgodose syftet med naturreservatet och som framgår av föreskrifterna under B ovan,
- b) Länsstyrelsen, eller av Länsstyrelsen utsedd uppdragstagare, att i uppföljnings- eller miljöövervakningssyfte utföra inventeringsverksamhet, nödvändig insamling av bestämningsmaterial, eller annan dokumentation av växt- och djurliv inom naturreservatet.

Redogörelse för ärendet

Ärendets beredning

1997 inventeras området av Skogsvårdsstyrelsens nyckelbiotopinventerare och flera objekt avgränsas kring Berttjärn, Skärtjärnhallen, Knopen, Mosstjärnberget och längs Vallen. Dock inte tallskogen i Berttjärnhallens östsluttning pga brister i naturvärdesbedömningen av magrare tallskogsmiljöer. 1999 anlitar Länsstyrelsen företaget Taigaekologerna vilka får till uppgift att närmare inventera större nyckelbiotoper och lämna förslag på avgränsningar för ev. naturreservat. De avgränsar förslag på reservat kring Skärtjärnhallen och Mosstjärnberget och beskriver att Skärtjärnhallen

”har en imponerande naturskogskaraktär”. Gobackberget har beslutats att ingå i EU:s nätverk av skyddade områden Natura 2000.

Under 2003 arbetade Länsstyrelsen i Värmland med ett regeringsuppdrag som syftade till att hitta och avgränsa urskogsartade skogar. Fokus låg på den statligt ägda marken. Värmlands län innehåller areellt sett liten andel statliga skogsägare. Länsstyrelsen valde därför att inrikta uppdraget på inventering av urskogsartade skogar på privat- och bolagsägd mark. Fyra trakter i norra delen av länet identifierades som särskilt intressanta varav en av dessa var Berttjärnhallen – Mosstjärnberget. Resultatet av all dessa inventeringar ledde slutligen fram till ett förslag om naturreservat och förhandling inleddes med markägarna. Under 2005 köper staten Gobackberget och de delar som ägs av Bergvik Skog AB. Under 2009 köper staten del av den privatägda fastigheten från Tronshallen i sydväst, till Gobackberget i nordöst. Under 2010 tecknas ett intrångsavtal med privata markägare på återstående fastighet vid Gobackberget. För arbetet med värdering och förhandling har Landeum och NAISvefa anlåtats.

Synpunkter på förslaget till beslut

SGU (Sveriges geologiska undersökning) har inget att erinra mot bildandet av naturreservatet. Däremot anser de att beskrivningen av den geologiska delen av naturmiljön är mycket knapphändig.

Övriga remissinstanser har inte haft något att erinra.

I ett förslag på yttrande från Torsby kommuns arbetsutskott daterat 2016-06-20 framgår att kommunen inte har något att erinra mot naturreservatet samt att de i övrigt inte har något att anmärka mot att naturreservatet inrättas med den föreslagna skötselplanen enligt förslaget.

Länsstyrelsens bemötande av inkomna synpunkter

Beskrivningen av den geologiska delen av naturmiljön har utökats enligt önskemål från SGU.

Länsstyrelsens bedömning

Gobackberget - Berttjärnhallen utgör ett från naturvårdssynpunkt mycket värdefullt skogsområde och som hyser en stor mångfald av växt- och djurarter som är knutna till dessa miljöer. För att områdets värden ska bestå, behöver området undantas från skogsproduktion och annan exploatering som innebär att områdets naturvärden skulle påtagligt skadas. Länsstyrelsen har bedömt att området därför bör förklaras som naturreservat.

Del av området ingår också i Sveriges internationella åtagande inom EU:s nätverk Natura 2000.

Länsstyrelsen bedömer att beslutet bidrar till att uppfylla miljökvalitetsmålet Levande skogar genom att 704 hektar skyddsvärd produktiv skogsmark undantas från skogsproduktion och ges ett långsiktigt skydd.

Länsstyrelsen bedömer att detta beslut är förenligt med en från allmän synpunkt lämplig användning av mark- och vattenresurserna samt med den för området gällande kommunala översiktsplanen.

Länsstyrelsen bedömer att inskränkningarna i enskilds rätt att använda mark eller vatten inte går längre än som krävs för att syftet med skyddet ska tillgodoses.

I enlighet med vad som sägs i 4 och 5 §§ förordningen (2007:1244) om konsekvensutredning vid regelgivning, bedömer Länsstyrelsen att föreskrifterna enligt 7 kap. 30 § miljöbalken innebär så begränsade kostnadsmissiga och andra konsekvenser att det saknas skäl för en konsekvensutredning av regelgivningen.

Upplysningar

Föreskrifterna under C ovan, enligt 7 kap. 30 § miljöbalken om rätten att färdas, vistas och om ordningen i övrigt inom naturreservatet, gäller omedelbart, även om de överklagas.

Detta beslut ska kungöras i länets författningssamling och i Värmlands ortstidning/ortstidningar.

Länsstyrelsen i Värmlands län är förvaltare av naturreservatet.

Länsstyrelsen ska enligt 2 kap. 8 § miljötillsynsförordningen (2011:13) utöva operativ tillsyn över att naturreservatets föreskrifter följs. Enligt 29 kap. 2 och 2a §§ miljöbalken gäller bl.a. att brott mot föreskrift som meddelats med stöd av 7 kap. miljöbalken kan medföra straffansvar. Har någon vidtagit åtgärd i strid mot meddelad föreskrift, kan Länsstyrelsen enligt 26 kap. 9 och 14 §§ miljöbalken vid vite förelägga om rättelse.

Enligt 4 § skogsvårdslagen (1979:429) ska bestämmelser i denna lag eller med stöd av lagen meddelade föreskrifter inte tillämpas i den mån vad där sägs strider mot föreskrifter för naturreservatet. Det innebär t.ex. att eventuella vindfällen och stormskadad skog lämnas orörda.

Enligt 3 kap. 9 § lagen (2003:778) om skydd mot olyckor har, efter en eventuell brand, ägaren eller nyttjanderättshavaren ansvar för bevakning i den utsträckning som har beslutats av räddningsledaren efter avslutad räddningsinsats. Behövs bevakning med hänsyn till risken för ny brand men kommer bevakningen inte till stånd, får räddningsledaren utföra bevakningen på ägarens eller nyttjanderättshavarens bekostnad.

För vetenskapliga undersökningar som innebär någon form av markering, fällfångst eller annan åverkan, kan länsstyrelsen ge tillstånd från föreskrifterna ovan, under förutsättning att denna åverkan inte annat än alldeles obetydligt påverkar de värden som reservatet syftar till att bevara.

Observera dock att insamling av vissa arter även kan vara reglerad i artskyddsförordningen (2007:845).

Länsstyrelsen kan meddela dispens från föreskrifter om det finns särskilda skäl och om det är förenligt med förbudets eller föreskriftens syfte.

Utöver föreskrifterna för naturreservatet gäller också generella bestämmelser till skydd för naturmiljön, t.ex.

- körning i terräng med motordrivet fordon enligt terrängkörningslagen (1975:1313),
- fridlysning av alla vilda fåglar och däggdjur samt deras ägg, ungar och bon enligt jaktlagen (1987:259). Vissa andra växt- och djurarter är fridlysta enligt 8 kap. miljöbalken och artskyddsförordningen (2007:845).
- verksamheter eller åtgärder som på ett betydande sätt kan påverka miljön i särskilda skyddade områden (t.ex. Natura 2000) krävs tillstånd enligt 7 kap. 28 a-29 b §§ miljöbalken.

Uppgifter om naturreservatet

Naturreservatets namn	Naturreservatet Gobackberget - Berttjärnhallen
NVR-id	2024010
Kommun	Torsby
Församling	Dalby
Natura 2000-område som berörs	SE0610202
Lägesbeskrivning	Berttjärnhallen ligger ca 9 km öster om Syslebäck.
Centrumkoordinater (SWE99 TM)	X: 6739038, Y: 393653
Naturgeografisk region	Region 32A, ”Norra Norrlands barrskogsområden och bergkullslätter”
Huvudsaklig objektkategori	Skogs-/myrmosaik
IUCN-kategori	Ia, Strikt naturreservat
Fastigheter	Norra Persby 1:130, Strandås 1:1
Ägarkategori(er)	Staten och enskild
Fastighetsanknutna rättigheter som reservatet berör	Torsby Likenäsa GA:8
Areal	Cirka 1170 hektar, varav 1155,5 hektar landareal och 14,5 hektar vattenareal
Naturtyper (enl KNAS):	Total areal 1168,2 hektar
Skogsmark, produktiv	990,4
Sjöar och vattendrag	15,4
Våtmark	114,1
Tallskog	305,1
Granskog	278,5
Barrblandskog	176,1

Lövblandad barrskog	62,5
Triviallövskog	30,9
Lövsumpskog	2,4
Hygge/ungskog	102,8
Sumpskogsimpediment	11,9
Övriga skogsimpediment	36,1
Övrig öppen mark	0,2
Förvaltare av naturreservatet	Länsstyrelsen i Värmlands län

Beskrivning av området

Naturreservatet Gobackberget - Bertjärnhallen ligger nordöst om Syslebäck i gränstrakterna mot Dalarna. Trakten karaktäriseras av ett böljande barrskogslandskap rikt på stora våtmarker och mindre sjöar.

Naturgeografiskt ligger området i bergkullslätterräng, i den mellanboreala zonen. Berggrunden utgörs av granit och de jordarter som förekommer är främst storblockig morän och torv. Ett isälvsstråk löper genom naturreservatet i form av ås och rännor.

Gobackberget - Bertjärnhallen ingår i en värdestrakt där en ansamling av större skogsområden med höga naturvärden förekommer. Fler nya naturreservat är under bildande och ett antal befintliga finns redan.

Gobackberget – Bertjärnhallen är av ett långsmalt område som sträcker sig till Dalagränsen. Från Tronshallen i sydväst sträcker sig det dryga 1 km breda skiftet i ca 7 km mot nordost där området vidgas norrut till att omfatta Gobackberget. Det långsmala skiftet kännetecknas av hög andel värdekärna med inslag av smärre partier av yngre skogar som påverkats av skogsbruk i sen tid. För mer detaljerad beskrivning, se områdesbeskrivningen i bilaga 4. Här följer en mycket kortfattad beskrivning av värdekärnorna från sydväst till nordost:

Tronshallen är grandominerad skog med begynnande naturskogskvalitéer. Bertjärnhallen är brandpräglad och talldominerad. Skogen är mager med ett större antal torrakor och stubbar. De riktigt gamla tallarna saknas dock. På Skärtjärnhallen är naturskogskaraktären än mer tydlig med gott om gamla talltorrakor, hänglavrika granar och mossiga stenblock som viktiga inslag. Barrblandskogen på Knopen är brandpräglad och här finns också bäckmiljöer som tidigare påverkats av bäverdämmen. Mosstjärnberget består av en höghöjdsgranskog med inslag av talldominerade partier. Bitvis är skogen mer opåverkad medan några partier hyser utpräglad naturskog. Den fuktiga granskogen längs Vallen har tidigare påverkats av bäver med riklig förekomst av torrgran som följd. Nordöst från vallen finns en skog-myrmosaik med barrblandskog där inslag av gamla tallöverståndare förekommer. Uppåt Gobackberget ökar naturskogskaraktären igen.

Rikligt med spår efter gamla huggningar till trots finns här riktigt fina naturskogspartier. I Östra Gobackbergets nordvästsluttning finns ett större

granbarkborreangrepp som ökat mängden död granved rejält i området. Angreppet skedde troligen under sommaren 2010.

Området hyser flera intressanta gammelskogskrävande arter som minskat under senare år. Spridd förekomst av *norsk näverlav* och *broktigel* är exempel på lavar som kräver stabil luftfuktighet i kombination med gammal skog. Vidare finns fynd på Skärtjärnhallen av de vedlevande insekterna *raggbock* och *urskogsängar*. Den sistnämnda är knuten till stubbar med hästmyreangrepp. Vidare förekommer de två gammelskogskrävande fåglarna *tretåig hackspett* och *lavskrika*. Den sistnämnda befinner sig här på gränsen av sitt nuvarande sydliga utbredningsområde. Arten är beroende av sammanhängande hänglavrik, äldre skog där den kan hamstra mat och söka skydd från predatorer. *Kungsörn* observeras ofta och har konstaterats häcka alldeles i närheten.

Områdets läge i prioriterad värdestrakt

I arbetet med att ta fram länets strategi för skydd av skogsmark har Länsstyrelsen och Skogsstyrelsen genomfört analyser av den rumsliga fördelningen av skogar med höga naturvärden, olika skogstyper samt förekomst en av hotade skogslevande arter. I denna analys framträder den aktuella värdestrakten i nordöstra Värmland tydligt. 10 större värdekärnor kompletteras varandra där den långsiktiga funktionaliteten bedöms vara god hos skogsekosystemen.

Högt naturvärde på beståndsnivå

Ingående värdekärnor i beskrivet område har ett mycket högt egenvärde på beståndsnivå. Detta gäller särskilt Gobackberget, Berttjärnhallen, Skärtjärnhallen och delar av Mosstjärnberget. Ett stort antal krävande arter i kombination med naturskogsstrukturer, som trots dimensionsavverkningar hyser relativt gott om gammeltall, ger mycket höga skyddsmotiv. Vidare ingår Gobackberget i Natura 2000 där miljöerna *myrsjö*, *öppna mossar och kärr*, *taiga* och *skogsbevuxen myr* samt arten *nordisk klipptuss* är utpekade enligt habitatdirektivet. Arterna *orre*, *tjäder*, *järpe*, *pärluggla*, *spillkråka* och *tretåig hackspett* utpekade enligt fågeldirektivet.

Hur man överklagar

Detta beslut kan överklagas hos regeringen, Miljö- och energidepartementet, se bilaga 6.

Landshövding Kenneth Johansson har fattat beslut i detta ärende. Naturvårdshandläggare Fredrik Wilde har varit föredragande. I den slutliga handläggningen deltog också länsråd Johan Blom, chefsjurist Lars-Ove Olsson, verksamhetschef Torben Ericson och enhetschef Tomas Östlund.

Bilagor:

1. Beslutskarta
2. Översiktskarta
3. Skötselplan
4. Områdesbeskrivning
5. Karta över Natura 2000-området
6. Hur man överklagar



Länsstyrelsen
Värmland

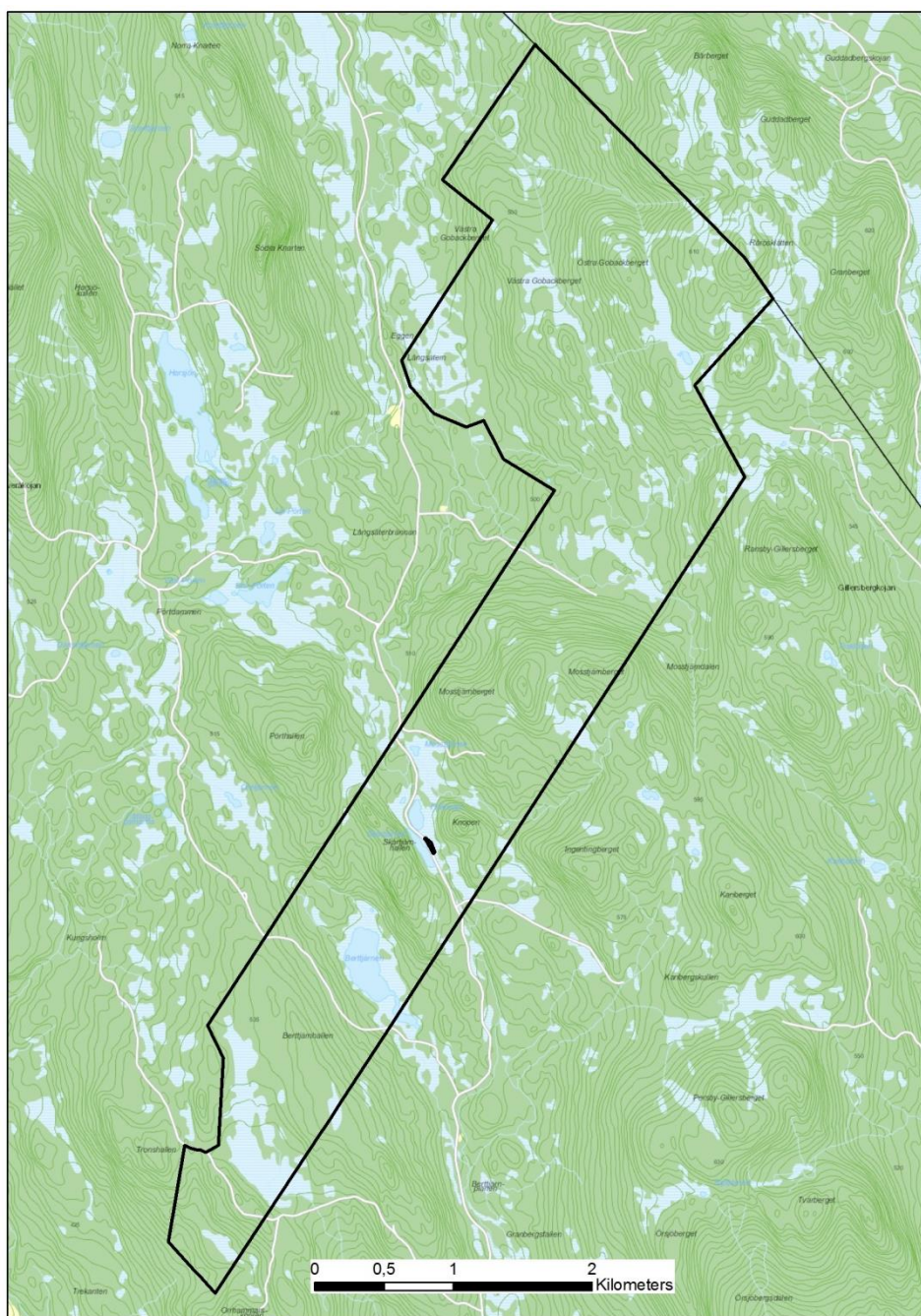
Naturvård
Fredrik Wilde

BESLUTSKARTA

Datum
2016-07-01

Bilaga 1

Referens
511-437-2012



Beslutskarta för naturreservatet Gobackberget - Berttjärnhallen (heldragen svart linje)
© Lantmäteriet Geodatasamverkan



Länsstyrelsen
Värmland

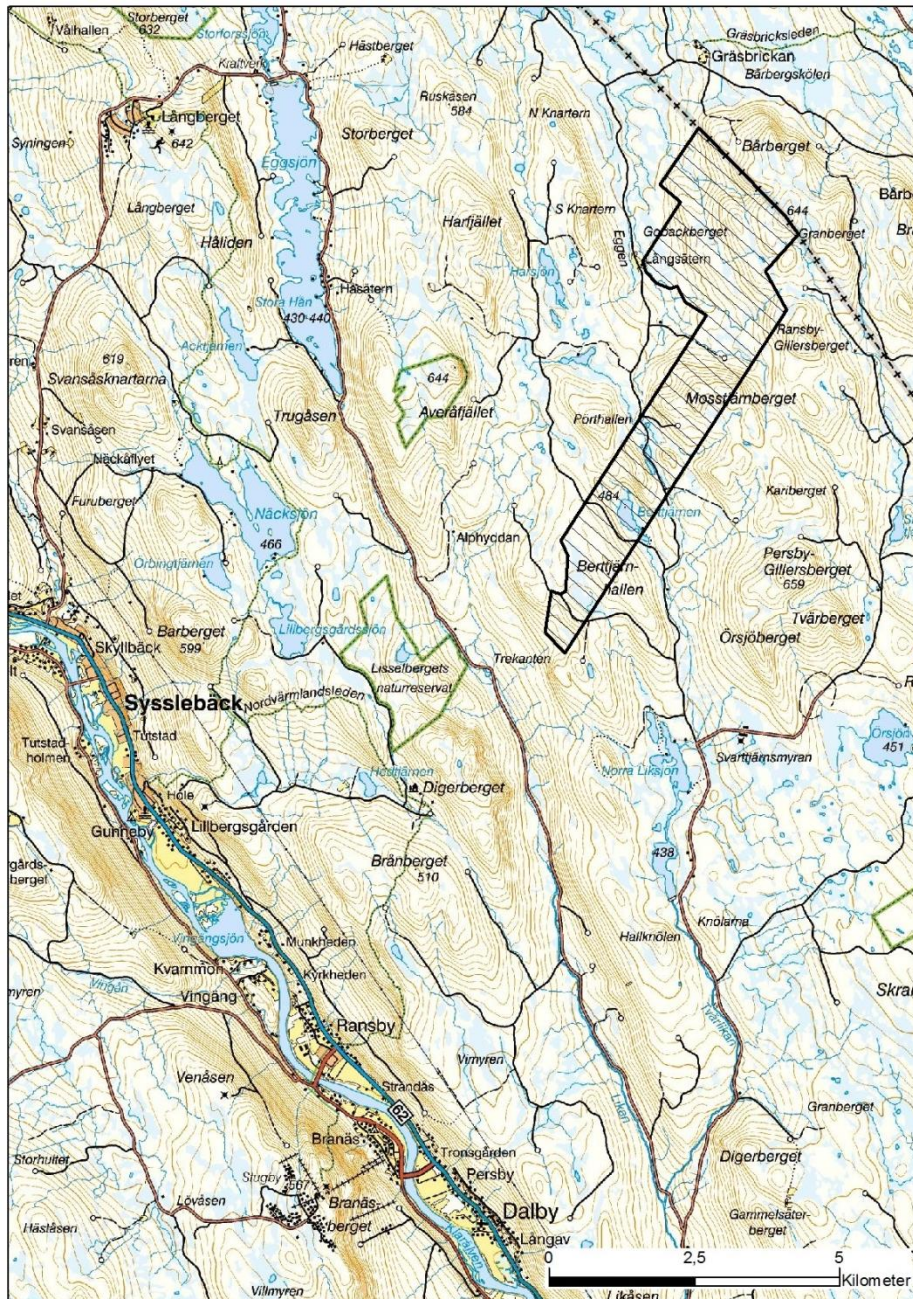
Naturvård
Fredrik Wilde

ÖVERSIKTSKARTA

Datum
2016-07-01

Bilaga 2

Referens
511-437-2012



Översiktskarta för naturreservatet Göbackberget - Berttjärnhallen (svart, streckat område)
© Lantmäteriet Geodatasamverkan



Naturvård
Fredrik Wilde

SKÖTSELPLAN FÖR NATURRESERVATET GOBACKBERGET - BERTTJÄRNHALLEN

1. Syftet med naturreservatet

Syftet med naturreservatet är att bevara biologisk mångfald och att bevara värdefulla naturmiljöer. Områdets naturskogar och andra ingående naturtyper samt områdets orörda karaktär med dess ekosystem och biologiska mångfald ska bevaras. Reservatet ska bidra till gynnsam bevarandestatus i den biogeografiska regionen för förekommande habitat och arter. Syftet är också att inom ramen för bevarandet av biologisk mångfald och naturmiljöer tillgose behovet av områden för friluftslivet.

Syftet ska uppnås genom att skogsmark, myr och övriga naturtyper med dess flora och fauna huvudsakligen utvecklas fritt genom intern dynamik. Brandpräglad tallskog kan skötas med kontrollerad bränning där det är lämpligt. Lämpliga åtgärder kan vidtas för att underlätta allmänhetens friluftsliv.

2. Beskrivning av bevarandevärden

Administrativa data

Objektnamn	Naturreservatet Gobackerberget – Berttjärnhallen
NVR-nummer	2024010
Kommun	Torsby
Markslag och naturtyper (ha):	Total areal 1168,2 hektar
Skogsmark, produktiv	990,4
Sjöar och vattendrag	15,4
Våtmark	114,1
Tallskog	305,1
Granskog	278,5
Barrblandskog	176,1
Lövblandad barrskog	62,5
Triviallövskog	30,9
Lövsumpskog	2,4
Hygge/ungskog	102,8
Sumpskogsimpediment	11,9
Övriga skogsimpediment	36,1



Övrig öppen mark	0,2
Naturtyper enligt Natura 2000 på Gobackberget SE0610202	
Västlig taiga 9010	359,7 ha
Dystrofa sjöar och småvatten 3160	0,5 ha
Blockhav 8910	1,1 ha
Öppna svagt välvda mossar... 7140	39,2 ha
Skogbevuxen myr 9740	13,8 ha
Prioriterade bevarandevärden:	
Markslag	Naturlig gammal barrskog (västlig taiga) med både intern dynamik och brandstörning,
Strukturer	Gamla och senvuxna träd, hänglavar, stubbar med hästmyror, död tallved, storblockighet i kombination med fuktigt lokalklimat
Arter	Nordisk klipptuss, lavskrika, urskogsänger, raggbock, järpe, tjäder, pärluggla, spillkråka, tretåig hackspett, orre

Historisk och nuvarande markanvändning

Markanvändningen vid Gobackberget - Berttjärnhallen har en lång historia. Den äldsta lämningen består av en rund fångstgrop strax norr om Mosstjärnen. Nedanför Gobackberget, strax norr om Långsätern (utanför naturreservatet), finns också en tjärframställningsplats i form av en 8 meter lång tjärränna. Vidare finns en grund efter en huggarkoja söder om Mosstjärnen. Strandhallsätern (På senare kartor kallad Tronshallsätern) och Långsätern har åtminstone till slutet av 1800-talet använts vid säterbruk. Långsätern figurerar även i Gustafs Schröders jaktlitteratur då stugan flitigt användes som jaktstuga.

Säterbruket, med sitt utmarksbete, och plockhuggningar är det som påverkat vegetationen mest inom reservatet. På senare tid har även det nya skogsbruksmetoder skapat kalhyggen och ungsogor.

Områdets bevarandevärden

Biologiska bevarandevärden

Huvudmotivet för den föreslagna reservatsbildningen är de höga zoologiska och botaniska värden i form av rik gammelskogsberoende flora och fauna som förekommer i området. Gobackberget - Berttjärnhallens belägenhet i en trakt med värdefulla granskogsområden understryker bevarandevärdet. Skogens orördhet under lång tid har skapat en naturskog som är mycket ovanlig i dagens skogslandskap. Arter som *Tretåig hackspett* och *lavskrika* noteras regelbundet. *Norsk näverlav*, *nordisk klipptuss*, *urskogsänger* och *raggbock* är andra exempel på krävande arter som förekommer i området.

Kulturhistoriska bevarandevärden

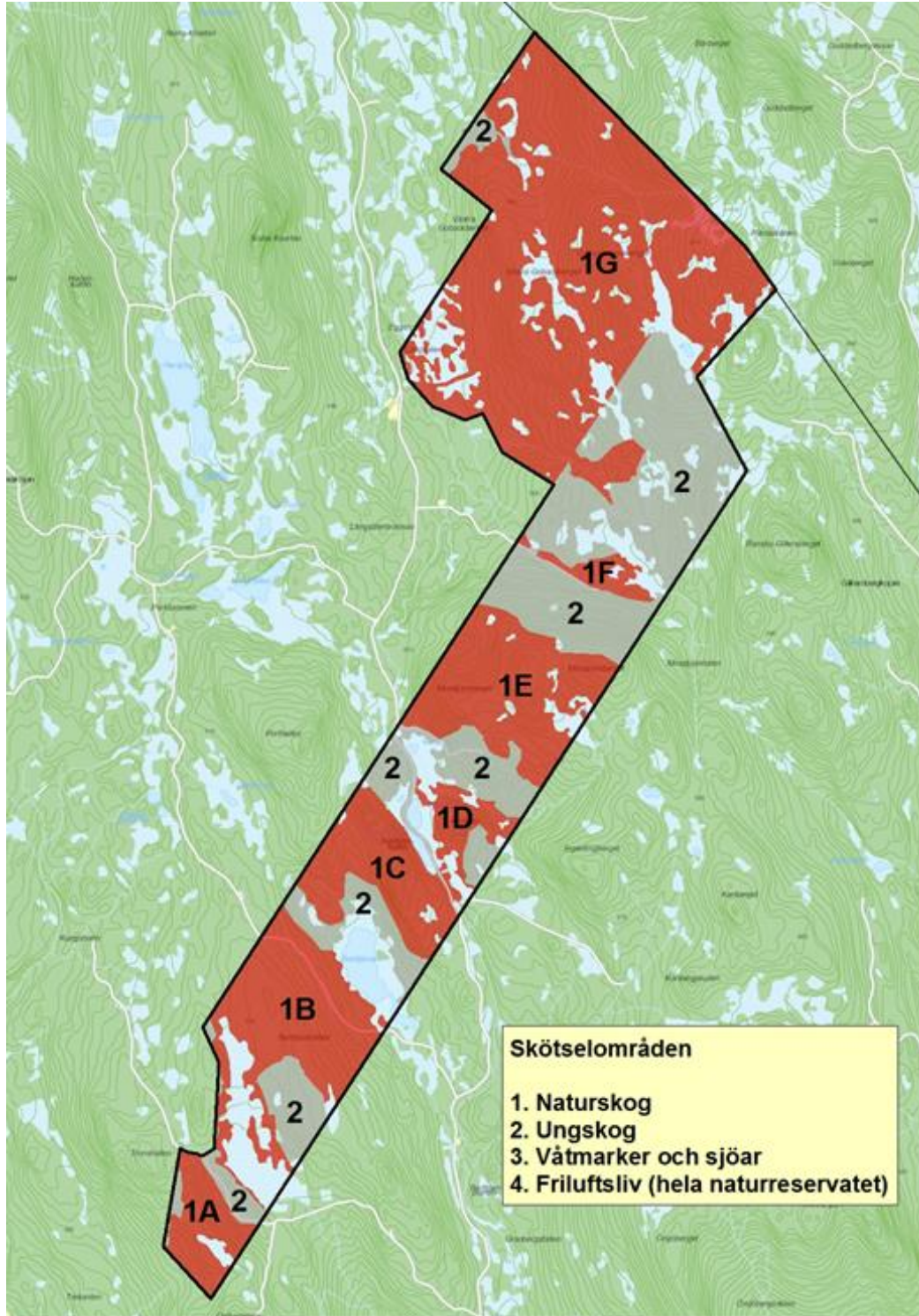
Kända kulturlämningar som är kända inom naturreservatet består av en fångsgrop och en grund efter en huggarkoja nära Mosstjärnen. Vid Berttjärn står en gammal säterstuga i gott skick som flyttats dit från Tronshallsäteren på 1940-talet. Stugan har använts som fiskestuga sedan dess. I övrigt är inte några andra kulturlämningar kända.

Bevarandevärden för friluftsliv

Gammelskogen på Gobackberget - Berttjärnhallen erbjuder naturupplevelser för den vana skogsvandraren. En kortare vandringsled bör rekognoseras och anläggas från lämplig parkeringsplats vid Skärtjärnen under förutsättning att det är lämpligt utifrån syftet med naturreservatet. Vandringsleden skulle kunna gå i en slinga genom Skärstjärnshallens urskogsartade skog.



3. Skötselområden





Skötselområde 1. Västlig taiga, barrskog, 708 hektar

Gammelskogen med höga nutida naturvärden beskrivs i delområden nedan. Skötseln som föreslås består huvudsakligen av fri utveckling tills vidare, men inom vissa delar (se nedan) bör det utredas om det är lämpligt med kontrollerad bränning på kort sikt. På lång sikt bör bränning vara ett inslag i skötseln av området.

1A. Tronshallen

Området består av en äldre barrskog med en hel del naturskogsqualitéer. Västra delen utgörs av en grandominerad svacka i terrängen. Inslag av sumpskog som i kombination med senvuxna granar, granlågor och spridda gammeltallar, skapar höga naturvärden. Gran och björk självgallar vilket skapar en hel del klen död ved. Spridda stambrutna grövre granar förekommer som följd av små angrepp av granbarkborre. Längre söderut ökar tallinslaget och mängden död tallved. Området bör lämnas orört tills vidare.

1B. Berttjärnhallen

Området består av talldominerad gammelskog på Berttjärnhallen samt kantskogar utmed Stormyren där även inslag av gransumpskog förekommer. Berttjärnhallen är en ganska jämn och något blockig åsrygg som är sluttande mestadels åt öster. Ett hygge avgränsar i norr och ett hygge samt en myr i väster. En skogsbilväg klyver området från norr till söder hundra meter väster om Berttjärnen. Skogsmarken är mager och talldominerad med tydlig brandprägel. Marken är övervägande frisk och fältskiktet domineras av blåbär-ljungtyp. Skogen är naturskogslik och tallbeståndet har ett visst inslag av gran och enstaka björk, sälg och asp. Högre förekomst av naturliga strukturer främst genom gamla tallar och grova spärrgreniga silverfurar, lågor, brandljud och nytillkomna döda träd skapar ett urskogsartat intryck. Vissa tallar uppnår en ålder av ca 250-300 år. Rödlistade arter som *dvärgbägarlav*, *broktagel*, *lunglav* och *vedtrappmossa* finns spridda i området. Spår efter tjäder visar starka indikationer på att skogen innehåller en tjäderlek. Området har mycket höga naturvärden och gavs värdeklass 1 i urskogsinventeringen 2003 trots något hyggespåverkat i närområdet i norr och väster.

Stormyrens kantskogar utgörs främst av gammal tallskog av liknande karaktär och historik som på Berttjärnhallen, men med inslag av gransumpskog där bl.a. *norsk näverlav* påträffats.

Delområdet bör lämnas orört tills vidare men förutsättningarna för en kontrollerad och lågintensiv bränning bör utredas och genomföras om man finner det lämpligt.

1C. Skärtjärnhallen

Området består av en åsrygg mellan Berttjärnen och Skärtjärnen. Området har storblockiga och delvis branta partier i öster och väster. Området har starka präglingar från inlandsisen då åsen stått emot isens rörelse och tvingat loss större block som ligger runtomkring, sk. dödismorän. Från norr löper en smal och djup blocksänka ner mot Berttjärns norra del. Området har tidigare brunnit och de avgränsade delarna är övervägande talldominerade med inslag av gran och enstaka björk, asp och sälg. Gamla senvuxna tallar och grova spärrgreniga silverfurar som stått länge samt likartade lågor präglar området och ger en imponerande naturskogsbild. Nordväst om Berttjärnen ligger ett bestånd som inte är lika gammalt men har börjat självgalla och är mycket



rikt på torrakor och lågor. Lite längre norrut avgränsas det beståndet av en blocksänka som är grandominerad med inslag av björk och enstaka sälgar. Marken är övervägande frisk och fältskiktet domineras av blåbärstyp men även lav- och ljungtyp förekommer. Vissa gammeltallar har åldersbestämts till ca 330 år. Flertalet signal- och rödlistade arter har noterats i området. Bland intressantare fynd finns skalbaggen *raggbock* där färsk kläckhåll hittades på en solexponerad tallåga. Vid en insektsinventering 2009 (Olof Hedgren, manus) hittades förutom raggbock också *urskogsänger* och *kamklobagge* i flera ihåliga tallstubbar med hästmyreangrepp. Vidare har arter som *rynkskinn*, *violettrå tagellav*, *skrovellav*, *broktagel* och *purpurmylia* noterats. Området har mycket höga naturvärden med gott om naturliga strukturer, åldersvariation och mångformighet och fick därmed värdeklass 1 i urskogsinventeringen 2003. Området bör lämnas orört tills vidare. I framtiden kan lågintensiv naturvårdsbränning vara en lämplig skötselmetod i vissa delar.

1D. Knopen

Värdekärnan på Knopen består dels av talldominerad skog med något svag naturskogskaraktär i väst- och nordsluttningen samt topplatån, dels av barrblandskog i östsluttningen och grandominerad skog längs bäck i öster som hyser naturskogskvalitéer. Den sistnämnda har också avgränsats av Skogsstyrelsen som nyckelbiotop.

Tallskogen på Knopen har påverkats genom plockhuggning varför få grova tallar finns kvar. Dock återfinns spridda grova torrakor som vittnar om svunna tiders dimensioner. Grova tallågor samt en del färsk klenare tallågor finns också. I östsluttningen övergår skogen mer i barrblandskog med inslag av spridda lövträd, främst björk men även enstaka asp, rönn och sälg. Signalarter som *skrovellav*, *gytterlav* och *korallblylav* förekommer. Storblockigheten ökar något som i kombination med det fuktigare östliga läget gynnar arter som *broktagel*, *skuggblåslav* och *violettrå tagellav*. Längst i öster dominerar granen helt där terrängen planar ut längs en bäck och myrkant. Äldre bäverpåverkan längs bäcken har skapat en del död granved. Detta har skapat livsrum för *större flatbagge* vars typiska kläckhåll hittas i stambrutna, klibbtickerötade granstubbar. Här finns både stamtäta sumpskogpartier och luckor med död granved.

På friska talldominerade marker bör lämpligheten för naturvårdsbränning utredas och ev. genomföras.

1E. Mosstjärnberget

Mosstjärnsberget består av grandominerad höghöjdskog där högsta höjden ligger på 620 meter över havet. På platån finns några mindre myrar samt inslag av mager hållmarkstallskog, medan sluttningarna domineras av blåbärsgranskog. Skogen har tydlig brandprägel och har säkerligen varit mer talldominerad tidigare innan dimensionsavverkningarna. Medelstammar av gran åldersbestämdes till omkring 100 år. Dock är beståndet olikåldrigt och gamla senvuxna träd och överståndare finns överallt. Dock är det stor brist på riktigt gamla tallar. Död ved förekommer över hela arealen men vissa partier hyser mer än andra, bl.a. stamtäta granpartier med välutvecklad självgallring. Höjdläget medför rikligt med toppbrott vilket gynnar arter som *doftskinn*. I södra delen finns en stamtät och fuktig granskog med bäckdrag och riklig självgallring. Bitvis stort inslag av gamla vridna silverfuror förekommer också.

Större stenblock med intressant lavflora noterades, bl.a. några spridda fynd av *broktagel* och *norsk näverlav*. Senvuxna granar i flerskiktad beståndsstruktur hyser rik förekomst av hänglavar där *garnlav* och *violettblå tagellav* är karaktärsarter. *Lavskrika* och *dalripa* noterades vid fältbesök. Skogen bör lämnas orörd för vidareutveckling av naturskogens strukturer.

1F. Vallen

Nordöst om Mosstjärnberget avvattnas terrängen av den lilla bäcken Vallen. Bäckens omges av en välsluten sumpgranskog med relativt högt inslag av glasbjörk. Blockighet, äldre bäverpåverkan och myrpartier skapar variation. Gott om död ved i form av torrgran, granlågor och självgallrande björk finns. Fukttighetskrävande arter som *norsk näverlav*, *brunpudrad nållav*, *violettblå tagellav* och *skrovellav* förekommer i delområdet. Östra delen är inte lika slutet utan påminner med om mager barrblandskog med senvuxna, hänglavrika granar med spridda tallöverståndare. Här finns bl.a. *doftskinn* på grantorrtred. Vidare finns några luckor med god tillgång på solexponerade grantorrtred och högstubbar där bl.a. enstaka äldre kläckhål efter *större flatbagge* noterades. Delområdet bör lämnas till fri utveckling.

1G. Gobackberget

Området har en påtaglig vildmarkskaraktär och är ett säkert tillhåll för *lavskrika*, *tretåig hackspett*, *järpe* och *tjäder*. *Kungsörn* observeras regelbundet i området.

Skogen har skiftande naturskogsqualitéer. Bitvis är skogen mycket värdefull med god hänglavförekomst och god tillgång på lågor. I sydvästra delen finns en bäverpåverkad bäck med rik förekomst av torrtred och björkhögstubbar som följd. Strax ovanför bäcken finns ett gammalt granbestånd där ett femtontal signalarter hittades. En gran som borrats i området uppmätte en ålder av 180 år. Längre mot nordost i nedre delen av västra Gobackberget finns ett storblockigt parti där intressanta arter som *norsk näverlav*, *broktagel*, *violettblå tagellav*, *skuggblåslav* och *nordisk klipptuss* noterades på blocklodytor. Ett stort antal rödlistade och signalarter har hittats och den mest sällsynta arten som hittats är *Skeletocutis borealis* som påträffades i början av 1990-talet på en död rönn. Höjdlägena utgörs av senvuxen höghöjdskog i en skog- myrmosaik, som i huvudsak är grandominerad. Östra Gobackbergets höjdplatå innehåller en gles, solexponerad tallskog med betydande inslag av död ved. I sydvästra delen finns en hel del pansarbarkstallar och spridda, grova tallågor. Delområdet bör lämnas orört tills vidare med undantag för reservats.

Bevarandemål – 9010 västlig taiga, 708 ha

Området präglas av olikåldrig skog vilken domineras av gammal barrskog. Naturliga processer som åldrande och avdöende leder till att död ved finns i olika grovlekar och nedbrytningsgrader och att skogen är olikåldrig. Omvälvande störning i form av t.ex. skogsbrand, stormfällning och/eller insektsangrepp, kan leda till att delar av skogen under perioder har en annan karaktär, men detta är en del av skogens utveckling. Arealen västlig taiga ska vara 708 hektar.

Åtgärder

Inom delområdet 1B och 1D bör förutsättningarna för kontrollerad bränning utredas och genomföras om man finner det lämpligt. I övrigt lämnas skogen till fri utveckling tills vidare.

Skötselområde 2. ung barrskog, 287 ha

Delområdena rymmer all skog som relativt nyligen påverkats av skogsbruk och består idag av yngre barrskogar och ibland blandskogar med relativt hög andel björk. Åldern varierar mellan 15 och ca 80 år.

Bevarandemål

Området präglas av olikåldrig skog vilken domineras av gammal barrskog. Naturliga processer som åldrande och avdöende leder till att död ved finns i olika grovlekar och nedbrytningsgrader och att skogen är olikåldrig. Omvälvande störning i form av t.ex. skogsbrand, stormfällning och/eller insektsangrepp, kan leda till att delar av skogen under perioder har en annan karaktär, men detta är en del av skogens utveckling. Arealen västlig taiga ska vara 708 hektar.

Åtgärder

Förutsättningarna för kontrollerade bränning utredas och genomföras om man finner det lämpligt. I beståndskanter mot contortaplanteringar bör conorta inom naturreservatet röjas bort. Kända plaster med contorta är vid Gobackbergets sydvästra och östra gräns. I övrigt lämnas skogen till fri utveckling tills vidare.

Skötselområde 3. Våtmarker och sjöar, 129,5 hektar

Skötselområdet utgörs av de våtmarker och sjöar som ligger inom naturreservatet. Våtmarkerna verkar vara relativt opåverkade av dikningar med undantag av myren mellan Långsätern och Västra Goback-berget. Här finns ett grävt dike som mynnar i en sidofåra till Vallen.

Bevarandemål

Våtmarkerna ska ha ostörd hydrologi. Varken körskador, avvattande eller tillrinnande diken som har en negativ påverkan på våtmarkerna får förekomma.

Åtgärder

Diket mellan Långsätern och Västra Gobackberget bör pluggas igen. Övriga delar lämnas orörda tills vidare.

Skötselområde 4. Friluftsliv, omfattar hela naturreservatet

Större delen av naturreservatet erbjuder naturupplevelser för den vana skogsvandraren. Terrängen är mestadels medelsvår. Mindre delar av naturreservatet bör tillgängliggöras genom parkeringsplats vid Skärtjärn. Från denna markeras en led som går i en kortare slinga på Skärtjärnhallen.

Bevarandemål

Mindre del tillgänglig för allmänheten som ska kunna ta sig fram till reservatet med bil, med undantag under snöperiod eller tjällossningstid, samt plats att parkera ca 3 bilar. En vandringsled som går i en slinga på Skärtjärnhallen.

Åtgärder

Ställ i ordning parkeringsplats med informationstavla och vägvisning till reservatet. Planera och markera en vandringsled i en slinga på Skärtjärnhallen.

4. Uppföljning

Bevarandemålen för området kommer att preciseras i nivåsatte s k målindikatorer. En redogörelse för uppföljning av målindikatorerna kommer att finnas i en särskilt beslutad uppföljningsplan. De åtgärder som syftar till att återställa hydrologin följs upp några år efter genomförandet.

5. Sammanfattning av planerade skötselåtgärder

Skötselåtgärd	När	Skötselområde
Markvård		
Detaljplanering för ev. bränning	2015 - 16	1B, 1D
Anläggningar för friluftslivet		
Informationstavla	2013	Vid Skärtjärn
Anlägga led	2013	1C
Underhåll av skylt och led	Löpande	1C

6. Genomförd dokumentation

Tomas Hallingbäck beskriver Gobackberget i naturskogsinventering från 1977. Hallingbäck rankade området genom poängsättning till en fjärdeplats bland liknande områden (skog norr om limes norrlandicus belägen över 400 möh). Men detta var faktiskt inte första gången området uppmärksammades i naturvårdssammanhang. Vintern 1973/74 hittades tre björniden i området

vilket var de första, för den tiden sensationella Värmlandska fynden. Planer om ett stort skyddsområde diskuterades men föll pga av finansiella skäl.

I efterdyningarna av urskogsinventeringen som genomfördes på 1970-talet, gjorde Björn Ehrenroth ett fältbesök 1979 efter telefontips om urskogsartad skog som inkommit till Skogsvårdsstyrelsen i Likenäs. Ehrenroth noterar äldre naturskogsartad tallskog med gott om talltorrakor, men av någon anledning stannar informationen på fältblanketten och kommer aldrig med i någon rapport eller liknande. 1992 inleds en ny era för inventering av skyddsvärda skogar i samband med *Steget Före* där naturskogskrävande kryptogamer inventeras på ideell basis. Björn Owe-Larsson inventerar då ett sumpskogsområde nära Stormyren, strax väster om Berttjärnhallen och finner detta mycket skyddsvärt som ”måste absolut skyddas”.

Sedan Hallingbäck besökte området föll Gobackberget i glömska. Men så i början av 90-talet, 1992 och -93, uppmärksammades området på nytt av Björn Owe-Larsson, Björn Ehrenroth och Bo Jansson. Vid detta besök noterades en hel del nya arter och området utökades betydligt söderut jämfört med Hallingbäckes avgränsning. Inventeringen visade ännu en gång på områdets höga naturvärden vilket ledde till att en skrivelse angående hemställan om reservatsbildning skickades till Länsstyrelsen 1995. Stora Skog AB, som var den huvudsakliga markägaren, genomförde nyckelbiotopsinventering i trakten sommaren 1995. I diskussioner om Gobackbergets framtid ansåg Länsstyrelsen att Stora Skog sannolikt bevarar områdets naturvärden inom ramen för deras frivilliga avsättning.

1997 inventeras området av Skogsvårdsstyrelsens nyckelbiotopinventerare och flera nyckelbiotoper avgränsas kring Berttjärn, Skärtjärnhallen, Knopen, Mosstjärnberget och längs Vallen. Dock inte tallskogen i Berttjärnhallens östsluttning pga brister i naturvärdesbedömning i magrare tallmiljöer.

Vid flygbildstolkning hösten 1998 upptäcktes ett nästan lika stort gammelskogsområde på Dalasidan, i direkt anslutning till Gobackberget. Allhelgonahelgen besöktes området av *Steget före* i Värmland och Örebro län bl.a. med syftet att undersöka det hittills okända området på andra sidan länsgränsen. Efter en inventeringsdag konstaterades att likvärdiga kvalitéter finns även på denna sida. Söndagen spenderades på Gobackberget och fler nyckelbiotoper utöver de som STORA avgränsat hittades, bl.a. strax öster om Långsätern där ett femtontal signalarter noterades i en gammal granskog. Bäckens som rinner mot nordväst visade sig också värdefull genom tidigare bäverpåverkan. Det hela ledde till att området utökades ytterligare västerut, nästan ner till vägen i väster.

Hösten 1999 besöktes Gobackberget ytterligare en gång av *steget före* med syftet att visa områdets höga naturvärden utanför avgränsade nyckelbiotoper. Tre över arealen spridda stråk inventerades mellan Långsätern i väster och Östra Gobackbergets höjdplatå där rödlistade arter markerades på karta.

1999 anlitar Länsstyrelsen företaget ”Taigaekologerna” vilka får till uppgift att närmare inventera större nyckelbiotoper och lämna förslag på avgränsningar för ev. naturreservat. De

avgränsar förslag på reservat kring Skärtjärnhallen och Mosstjärnberget och beskriver att Skärtjärnhallen ”har en imponerande naturskogskaraktär”. Under 2003 arbetade Länsstyrelsen i Värmland med ett regeringsuppdrag som syftade till att hitta och avgränsa urskogsartade skogar. Fokus låg på den statligt ägda marken. Värmlands län innehåller areellt sett liten andel statliga skogsägare. Länsstyrelsen valde därför att inrikta uppdraget på inventering av urskogsartade skogar på privat- och bolagsägd mark. Fyra trakter i norra delen av länet identifierades som särskilt intressanta varav en av dessa var Berttjärnhallen – Mosstjärnberget. Resultatet av all dessa inventeringar ledde slutligen fram till ett förslag om naturreservat och förhandling inleddes med markägarna.

Kirppu, S. & Wilde, F. 1999. Gammelskogen vid Goback- & Bårberget. Steget före i Värmland

Statens Naturvårdsverk och Skogsstyrelsen, Urskogsinventering 1979, fältblankett (B. Ehrenroth)

Hallingbäck, T. 1977. Översiktlig inventering av naturskogar i Värmlands län. Länsstyrelsens rapport 1978:5

Owe-Larsson, B. 1995. Gobackberget – ett skyddsvärt barsskogsområde i norra Värmland. *Erioderma* 3: 37-41

NBI, Skogsstyrelsens Nyckelbiotopsinventering. Skogens pärlor.

Naturskyddsföreningen i Värmland 1999. Rädda Värmlandsskogen! M. Karlsson, F. Wilde & E. Vidmark (red.). Karlstad

Taigaekologerna 1999. Mosstjärnberget & Skärtjärnhallen. Inventeringsrapport. Länsstyrelsen Värmland

Länsstyrelsen 2007. Strategi för formellt skydd av skog i Värmlands län – naturreservat, biotopskydd och naturvårdsavtal. Länsstyrelsen i Värmlands län, rapport nr 2007:5.

Länsstyrelsen 2012. Naturvärdesbeskrivning (F Wilde).



Naturvärdesbeskrivning Gobackberget – Berttjärnhallen, Torsby kommun

Beskrivning av naturvärdena vid Tronshallen, Berttjärnhallen, Skärtjärnhallen, Knopen, Mosstjärnberget, Vallen och Gobackberget.



Bakgrund

I efterdyningarna av urskogsinventeringen som genomfördes på 1970-talet, gjorde Björn Ehrenroth ett fältbesök 1979 efter telefontips om urskogsartad skog som inkommit till Skogsvårdsstyrelsen i Likenäs. Ehrenroth noterar äldre naturskogsartad tallskog med gott om talltorrakor, men av någon anledning stannar informationen på fältblanketten och kommer aldrig med i någon rapport eller liknande. 1992 inleds en ny era för inventering av skyddsvärda skogar i samband med *Steget Före* där naturskogskrävande kryptogamer inventeras på ideell basis. Björn Owe-Larsson inventerar då ett sumpskogsområde nära Stormyren, strax väster om Berttjärnhallen och finner detta mycket skyddsvärt som ”måste absolut skyddas”. Owe-Larsson nämner bl.a. fynd av norsk näverlav, stjärntagging och dvärgbägarlav. Vidare nämns också tallskogen i Berttjärnhallens östsluttning som ”passerades under vandring till och från Stormyren, och området bör granskas noggrannare”.

1997 inventeras området av Skogsvårdsstyrelsens nyckelbiotopinventerare och flera nyckelbiotoper avgränsas kring Berttjärn, Skärtjärnhallen, Knopen, Mosstjärnberget och längs Vallen. Dock inte tallskogen i Berttjärnhallens östsluttning pga brister i naturvärdesbedömning i magrare tallmiljöer.

1999 anlitar Länsstyrelsen företaget ”Taigaekologerna” vilka får till uppgift att närmare inventera större nyckelbiotoper och lämna förslag på avgränsningar för ev. naturreservat. De avgränsar förslag på reservat kring Skärtjärnhallen och Mosstjärnberget och beskriver att Skärtjärnhallen ”har en imponerande naturskogskaraktär”. Bland intressanta arter nämns purpurmylia och rynkskinn. Vidare sågs en stor björn på Skärtjärnhallen!



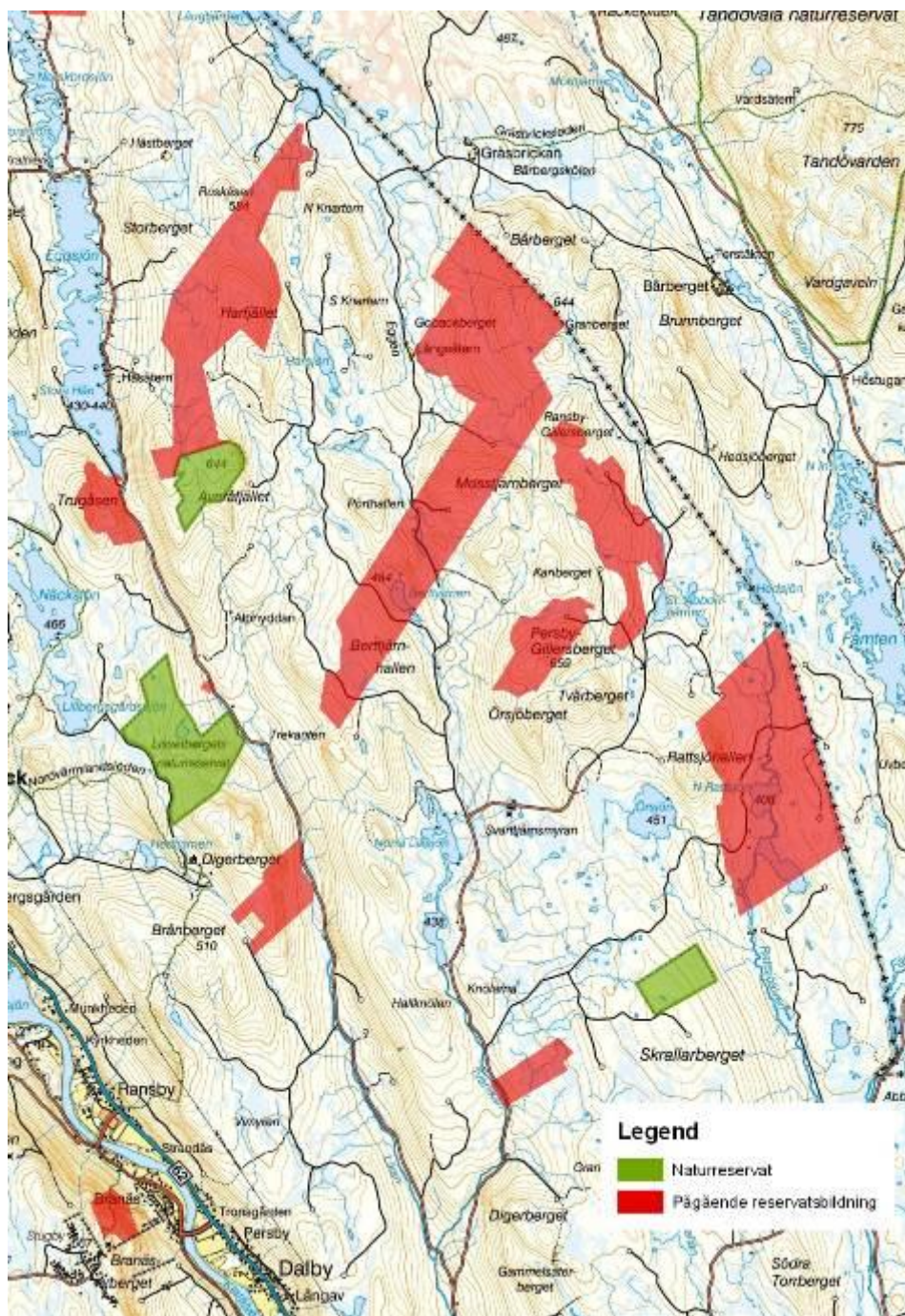
Grovblockig gammal tallskog på Skärtjärnhallen

Under 2003 arbetade Länsstyrelsen i Värmland med ett regeringsuppdrag som syftade till att hitta och avgränsa urskogsartade skogar. Fokus låg på den statligt ägda marken. Värmlands län innehåller areellt sett liten andel statliga skogsägare. Länsstyrelsen valde därför att inrikta

uppdraget på inventering av urskogsartade skogar på privat- och bolagsägd mark. Fyra trakter i norra delen av länet identifierades som särskilt intressanta varav en av dessa var Berttjärnhallen – Mosstjärnberget. Resultatet av all dessa inventeringar ledde slutligen fram till ett förslag om naturreservat och förhandling inleddes med markägaren. Dessa ledde till att Naturvårdsverket köpte in hela den privatägda fastigheten år 2009.

Värdetrakt

Skärtjärnhallen m.fl. är beläget i en värdetrakt utan motsvarighet i länet. Ett stort antal värdekärnor finns i värdetrakten öst Sysseleback, där flera är naturreservat, områden frivilligt avsatta av Bergvik Skog eller under föremål för reservatsbildning. Se kartan nedan:



Karta över värdetrakten öster om Sysseleback

Skyddsmotiv

Skyddsmotivet kan delas upp i två huvudsyften:

Områdets läge i prioriterad värde-trakt

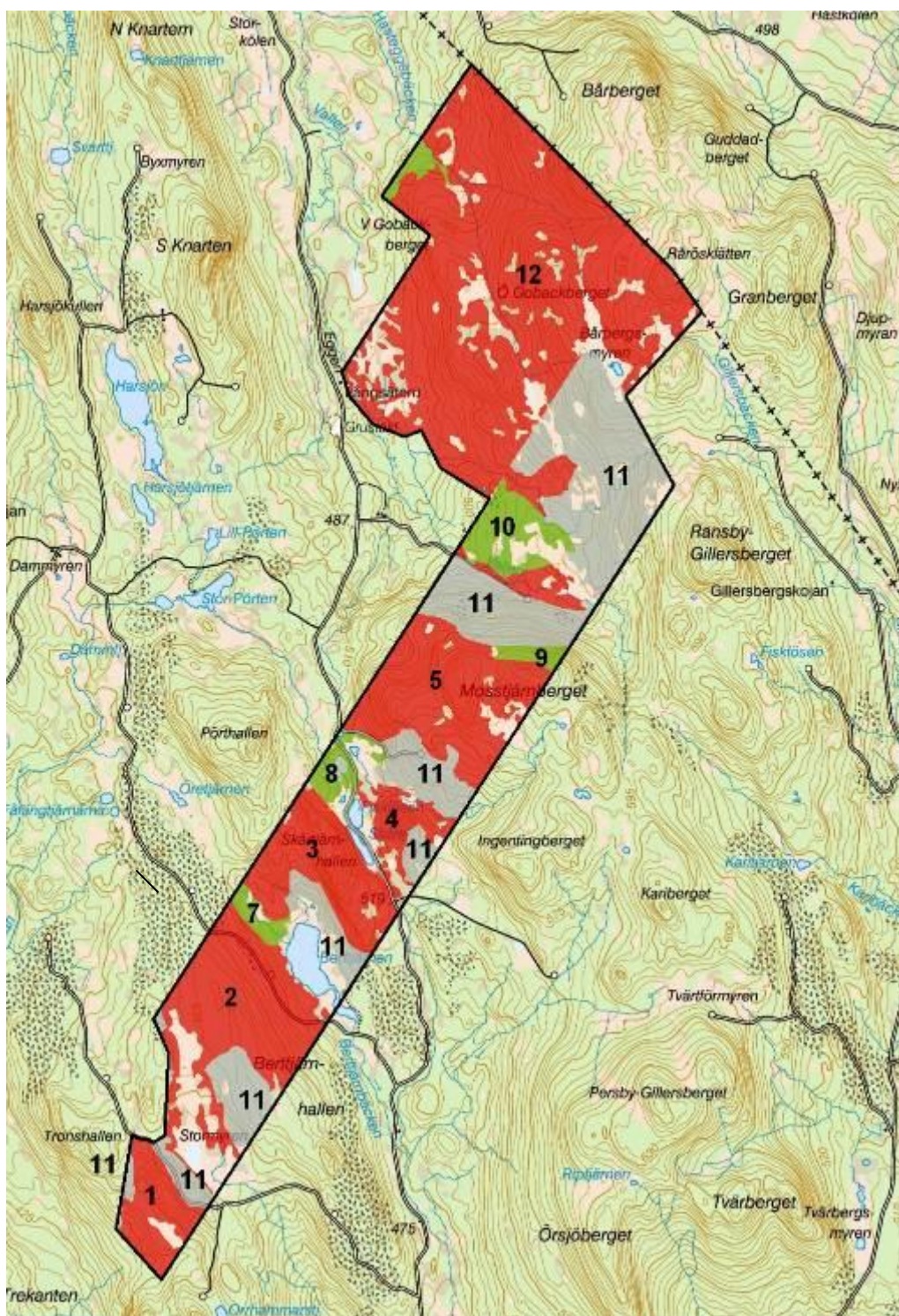
I arbetet med att ta fram länets strategi för skydd av skogsmark har Länsstyrelsen och Skogsstyrelsen genomfört analyser av den rumsliga fördelningen av skogar med höga naturvärden, olika skogstyper samt förekomst en av hotade skogslevande arter. I denna analys framträder den aktuella värde-trakten i nordöstra Värmland tydligt. 10 större värdekärnor kompletterar varandra där den långsiktiga funktionaliteten bedöms vara god hos skogsekosystemen.

Högt naturvärde på beståndsnivå

Ingående värdekärnor i beskrivet område har ett mycket högt egenvärde på beståndsnivå. Detta gäller särskilt Gobackberget, Berttjärnhallen, Skärtjärnhallen och delar av Mosstjärnberget. Ett stort antal krävande arter i kombination med naturskogsstrukturer, som trots dimensionsavverkningar hyser relativt gott om gammeltall, ger mycket höga skyddsmotiv. Vidare ingår Gobackberget i Natura 2000 där *västlig taiga*, *aapamy* och *skogsbevuxen myr* samt arten *nordisk klipptuss* är utpekade enligt habitatdirektivet. Arterna *orre*, *tjäder*, *järpe*, *pärluggla*, *spillkråka* och *tretåig hackspett* utpekade enligt fågeldirektivet.



Höjdläget på Gobackberget med myrar, gammal tall och branddstubbar.



Karta över funktionsindelning och delområdesnummer

	<i>Areal</i>	<i>%</i>
Total areal	1170	-
Produktiv skogsmark	994	100
Värdekärna	708	71
Utvecklingsmark	58	6
Arronderingsmark	228	23

Fördelning av funktionsområden

Beskrivning av delområden

Nedan beskrivs delområdena med avseende på karaktär, naturvärde, artfynd samt ev. skötselbehov. Rödlistade arter har angetts med förkortning av kategori enl. 2005 års rödlista.

1. Tronshallen, värdekärna, 32 hektar

Delområdet består av en tidigare okänd värdekärna på Tronshallens sydvästsluttning men som faktiskt omnämns av Owe-Larsson 1992. Området består av en äldre barrskog med en hel del naturskogskvalitéer. Västra delen utgörs av en grandominerad svacka i terrängen. Inslag av sumpskog som i kombination med senvuxna granar, granlångor och spridda gammeltallar, skapar höga naturvärden. Gran och björk självgallar vilket skapar en hel del klen död ved. Spridda stambrutna grövre granar förekommer som följd av små angrepp av granbarkborre. Längre söderut ökar tallinslaget och mängden död tallved. Signalarter som *spindelblomster*, *gammelgranslav* och *granticka* noterades på flera ställen. Även rödlistade arter som *violettblå tagellav*, *vedtrappmossa* och *gammelgranskål* noterades. I områdets södra del hittas vid fältbesök 2009 en häckning av *tretåig hackspett* i ett grantorrträd. Området bör lämnas orört tills vidare.

Arter

Broktagel *Bryoria bicolor* VU
Violettblå tagellav *Bryoria nadvornikiana* NT
Lunglav *Lobaria pulmonaria* NT
Dvärgbägarlav *Cladonia parasitica* NT
Brunpudrad nållav *Chaenotheca gracillima*
Gammelgranslav *Lecanactis abietina*
Kortskaftad ärgspik *Microcalicium ahlneri*
Liten spiklav *Calicium parvum*

Stuplav *Nephroma bellum*
Korallblylav *Parmeliella triptophylla*
Skuggblåslav *Hypogymnia vittata*
Gammelgranskål *Pseudographis pinicola* NT
Granticka *Phellinus crhysoloma* NT
Vedtrappmossa *Anastrophyllum hellerianum* NT
Spindelblomster *Listera cordata*



Luckor med stambrutna, tidigare barkborreangripna granar förekommer här och var i Tronshallens sydvästsluttning.

2. Berttjärnhallen och Stormyrens kantskogar, värdekärna, 105 hektar

Området består av talldominerad gammelskog på Berttjärnhallen samt kantskogar utmed Stormyren där även inslag av gransumpskog förekommer. Berttjärnhallen är en ganska jämn och något blockig åsrygg som sluttar mestadels åt öster. Ett hygge avgränsar i norr och ett hygge samt en myr i väster. En skogsbilväg klyver området från norr till söder hundra meter väster om Berttjärnen. Skogsmarken är mager och talldominerad med tydlig brandprägel. Marken är övervägande frisk och fältskiktet domineras av blåbär-ljungtyp. Skogen är naturskogslik och tallbeståndet har ett visst inslag av gran och enstaka björk, sälg och asp. Hög förekomst av naturliga strukturer främst genom gamla tallar och grova spärrgreniga silverfurar, lågor, brandljud och nytillkomna döda träd skapar ett urskogsartat intryck. Vissa tallar uppnår en ålder av ca 250-300 år. Rödlisterade arter som *dvärgbägarlav*, *broktagel*, *lunglav* och *vedtrappmossa* är spridda i området. Spår efter tjäder visar starka indikationer på att skogen innehåller en tjäderlek. Området har mycket höga naturvärden och gavs värdeklass 1 i urskogsinventeringen 2003 trots något hyggespåverkat i närområdet i norr och väster. Stormyrens kantskogar utgörs främst av gammal tallskog av liknande karaktär och historik som på Berttjärnhallen, men med inslag av gransumpskog där bl.a. *norsk näverlav* påträffats. Delområdet bör lämnas orört tills vidare.

Arter

Broktagel *Bryoria bicolor* VU
 Violettrå tagellav *Bryoria nadvornikiana* NT
 Dvärgbägarlav *Cladonia parasitica* NT
 Norsk näverlav *Platismatia norvegica* VU
 Lunglav *Lobaria pulmonaria* NT
 Skrovellav *Lobaria scrobiculata* NT
 Brunpudrad nållav *Chaenotheca gracillima*
 Liten spiklav *Calicium parvum*
 Vitgrynig nållav *Chaenotheca subroscida*
 Kortskaftad ärgspik *Microcalicium ahlneri*

Stuplav *Nephroma bellum*
 Bårdlav *Nephroma bellum*
 Korallblylav *Parmeliella triptophylla*
 Skuggblåslav *Hypogymnia vittata*
 Gammelgranskål *Pseudographis pinicola* NT
 Granticka *Phellinus chrysoloma* NT
 Talticka *Phellinus pini* NT
 Vedtrappmossa *Anastrophyllum hellerianum* NT
 Knärot *Goodyera repens* NT



Gott om gamla silverfurar finns i tallnaturskogen på Berttjärnhallens östsluttning

3. Skärtjärnhallen, värdekärna, 65 hektar

Området består av en åsrygg mellan Berttjärnen och Skärtjärnen. Området har storblockiga och delvis branta partier i öster och väster. Området har starka präglingar från inlandsisen då åsen stått emot isens rörelse och tvingat loss större block som ligger runtomkring, sk. dödismorän. Från norr löper en smal och djup blocksänka ner mot Berttjärns norra del. Området har tidigare brunnit och de avgränsade delarna är övervägande talldominerade med inslag av gran och enstaka björk, asp och sälg. Gamla senvuxna tallar och grova spärrgreniga silverfurar som stått länge samt likartade lågor präglar området och ger en imponerande naturskogsbild. Nordväst om Berttjärnen ligger ett bestånd som inte är lika gammalt men har börjat självgallra och är mycket rikt på torrakor och lågor. Lite längre norrut avgränsas det beståndet av en blocksänka som är grandominerad med inslag av björk och enstaka sälgar. Marken är övervägande frisk och fältskiktet domineras av blåbärstyp men även lav- och ljungtyp förekommer. Vissa gammeltallar har åldersbestämts till ca 320 år. Flertalet signal- och rödlistade arter har noterats i området. Bland intressantare fynd finns skalbaggen *raggbock* där färsk kläckhål hittades på en solexponerad tallåga. Vid en insektsinventering 2009 (Olof Hedgren, manus) hittades förutom raggbock också urskogsänger och kamklobagge i flera ihåliga tallstubbar. Vidare har arter som *rynkskinn*, *violettgrå tagellav*, *skrovellav*, *broktagel* och *purpurmylia* noterats. Området har mycket höga naturvärden med gott om naturliga strukturer, åldersvariation och mångformighet och fick därmed värdeklass 1 i urskogsinventeringen 2003.



Brandpräglad tallskog på Skärtjärnhallens västsluttning

Arter

Raggbock <i>Tragosoma deparium</i> VU	Skinnlav <i>Leptogium saturninum</i>
Urskogsänger <i>Dermestes palmi</i> VU	Korallblylav <i>Parmeliella triptophylla</i>
Nordlig svampklobagge <i>Mycetochara obscura</i> NT	Skuggblåslav <i>Hypogymnia vittata</i>
Broktagel <i>Bryoria bicolor</i> VU	Gammelgranskål <i>Pseudographis pinicola</i> NT
Violettgrå tagellav <i>Bryoria nadvornikiana</i> NT	Doftskinn <i>Cystostereum murrarii</i> NT
Skrovellav <i>Lobaria scrobiculata</i> NT	Rynkskinn <i>Phlebia centrifuga</i> NT
Lunglav <i>Lobaria pulmonaria</i> NT	Granticka <i>Phellinus chrysoloma</i> NT
Dvärgbägarlav <i>Cladonia parasitica</i> NT	Tallticka <i>Phellinus pini</i> NT
Brunpudrad nållav <i>Chaenotheca gracillima</i>	Vedticka <i>Phellinus viticola</i>
Vitgrynig nållav <i>Chaenotheca subroscida</i>	Vedtrappmossa <i>Anastrophyllum hellerianum</i> NT
Kortskaftad ärgspik <i>Microcalicium ahneri</i>	Purpurmylia <i>Mytilia taylorii</i>
Stuplav <i>Nephroma bellum</i>	Korallrot <i>Corallorhiza trifida</i>
Bårdlav <i>Nephroma parile</i>	Spindelblomster <i>Listera cordata</i>
Luddlav <i>Nephroma resupinatum</i>	Knärot <i>Goodyera repens</i> NT

4. Knopen, värdekärna, 22 hektar

Värdekärnan på Knopen består dels av talldominerad skog med något svag naturskogskaraktär i väst- och nordsluttningen samt topplatån, dels av barrblandskog i östsluttningen och grandominerad skog längs bäck i öster som hyser naturskogsqualitéer. Den sistnämnda har också avgränsats av Skogsstyrelsen som nyckelbiotop.

Tallskogen på Knopen har påverkats genom plockhuggning varför få grova tallar finns kvar. Dock återfinns spridda grova torrakor som vittnar om svunna tiders dimensioner. Grova tallågor samt en del färska klenare tallågor finns också. I östsluttningen övergår skogen mer i barrblandskog med inslag av spridda lövträd, främst björk men även enstaka asp, rönn och sälg. Signalarter som *skrovellav*, *gytterlav* och *korallblylav* förekommer. Storbäckigheten ökar något som i kombination med det fuktigare östliga läget gynnar arter som *broktagel*, *skuggblåslav* och *violettrå tagellav*.



Barrblandskogen i Knopens östsluttning är senvuxen, har tydlig brandhistorik och den fuktkrävande violettrå tagellav är karaktärsart bland hänglavarna.

Längst i öster dominerar granen helt där terrängen planar ut längs en bäck och myrkant. Äldre bäverpåverkan längs bäcken har skapat en del död granved. Detta har skapat livsrum för *större flatbagge* vars typiska kläckhål hittas i stambrutna, klibbtickerötade granstubbar. Här finns både stamtäta sumpskogpartier och luckor med död granved.

Arter

Broktagel *Bryoria bicolor* VU
Violettrå tagellav *Bryoria nadvornikiana* NT
Dvärgbägarlav *Cladonia parasitica* NT
Skrovellav *Lobaria scrobiculata* NT
Skuggblåslav *Hypogymnia vittata*
Korallblylav *Parmeliella triptophylla*
Gytterlav *Pannaria pezizoides*

Luddlav *Nephroma resupinatum*
Kortskaftad ärgspik *Microcalicium ahlneri*
Skinnlav *Leptogium saturninum*
Stuplav *Nephroma bellum*
Doftskinn *Cystostereum murrarii* NT
Större flatbagge *Peltis grossa* VU



Tidigare bäverpåverkan har skapat rikligt med död ved längs bäcken öster Knopen

5. Mosstjärnberget, värdekärna, 97 hektar

Mosstjärnberget består av grandominerad höghöjdsskog där högsta höjden ligger på 620 meter över havet. På platån finns några mindre myrar samt inslag av mager hällmarkstallskog, medan sluttningarna domineras av blåbärsgranskog. Skogen har tydlig brandprägel och har säkerligen varit mer talldominerad tidigare innan dimensionsavverkningarna. Medelstammar av gran åldersbestämdes till omkring 100 år. Dock är beståndet olikåldrigt och gamla senvuxna träd och överståndare finns överallt. Dock är det stor brist på riktigt gamla tallar. Död ved förekommer över hela arealen men vissa partier hyser mer än andra, bl.a. stamtäta granpartier med välutvecklad självgallring. Höjdläget medför rikligt med toppbrott vilket gynnar arter som *doftskinn*. I södra delen finns en stamtät och fuktig granskog med bäckdråg och riklig självgallring. Bitvis stort inslag av gamla vridna silverfurar förekommer också. Större stenblock med intressant lavflora noterades, bl.a. några spridda fynd av *broktagel* och *norsk näverlav*. Senvuxna granar i flerskiktad beståndsstruktur hyser rik förekomst av hänglavar där *garmlav* och *violettblå tagellav* är karaktärsarter. *Lavskrika* och *dalripa* noterades vid fältbesök. Mindre areal i nordvästsluttningen nådde inte riktigt upp till klassen urskogsartad skog. Detta var dock svåravgränsat varför hela området avgränsades i urskogsinventeringen och anges med ett innehåll av "urskogsartad skog" av B-klass på minst 80% av arealen. Skogen bör lämnas orörd för vidareutveckling av naturskogens strukturer.



Höghöjdsgranskogen på Mosstjärnsberget där bl.a. lavskrika och dalripa kan påträffas.

Arter

Lavskrika *Perisporium infaustum* NT

Tretåig hackspett *Picoides tridactylus* NT

Norsk näverlav *Platismatia norvegica* VU

Broktigel *Bryoria bicolor* VU

Violettgrå tagellav *Bryoria nadvornikiana* NT

Skrovellav *Lobaria scrobiculata* NT

Lunglav *Lobaria pulmonaria* NT

Blanksvart spiklav *Calicium denigratum*

Vedflamlav *Pyrrhospora elabens*

Phaecalium fennica

Bårdlav *Nephroma parile*

Stuplav *Nephroma bellum*

Luddlav *Nephroma resupinatum*

Kortskaftad ärgspik *Microcalicium ahneri*

Korallblylav *Parmeliella triptophylla*

Skuggblåslav *Hypogymnia vittata*

Doftskinn *Cystostereum murrayi* NT

Gammelgranskål *Pseudographis pinicola* NT

Gränsticka *Phellinus nigrolimitatus* NT

Kötticka *Leptoporus mollis* NT

Vedticka *Phellinus viticola*

Vedtrappmossa *Anastrophyllum hellerianum* NT

Vågig sidenmossa *Plagiothecium undulatum*

6. Vallen, värdekärna, 12 hektar

Nordöst om Mosstjärnsberget avvattnas terrängen av den lilla bäcken Vallen. Bäckens omges av en välsluten sumpgranskog med relativt högt inslag av glasbjörk. Blockighet, äldre bäverpåverkan och myrpartier skapar variation. Gott om död ved i form av torrgran, granlågor och självgallrande björk finns. Fukttighetskrävande arter som *norsk näverlav*, *brunpudrad nållav*, *violettgrå tagellav* och *skrovellav* förekommer i delområdet. Östra delen är inte lika sluten utan påminner med om mager barrblandskog med senvuxna, hänglavrika granar med spridda tallöverståndare. Här finns bl.a. *doftskinn* på grantorrträd. Vidare finns några luckor med god tillgång på solexponerade grantorrträd och högstubbar där bl.a. enstaka äldre kläckhål efter *större flatbagge* noterades.

Arter

Norsk näverlav *Platismatia norvegica* VU
Violettgrå tagellav *Bryoria nadvornikiana* NT
Lunglav *Lobaria pulmonaria* NT
Skrovellav *Lobaria scrobiculata* NT
Brunpudrad nållav *Chaenotheca gracillima*
Skuggblåslav *Hypogymnia vittata*
Stuplav *Nephroma bellum*

Luddlav *Nephroma resupinatum*
Korallblylav *Parmeliella triptophylla*
Doftskinn *Cystostereum murrarii* NT
Vedticka *Phellinus viticola*
Mörk husmossa *Hylocomiastrum umbratum*
Större flatbagge *Peltis grossa* VU

7. Nordväst Berttjärn, utvecklingsmark, 7 hektar

Delområdet består av olikåldrig men övervägande ung skog där gran dominerar med inslag av tall, asp, björk och sälg. Spridda senvuxna granar, gammeltallar och äldre asp, björk och sälg skapar god naturvårdspotential. En bäck rinner ner mot Berttjärn och kantas av äldre gran och löv. Några intressanta arter noterades.

En hel del ungt löv förekommer vilket borde gynnas genom ringbarkning av unga granar för en betydande lövandel när skogen nått mognare åldrar. Mål för lövandel när ungskogen nått 100 år skulle kunna vara 30 – 50%.

Arter

Lunglav *Lobaria pulmonaria* NT
Skrovellav *Lobaria scrobiculata* NT
Brunpudrad nållav *Chaenotheca gracillima*

8. Norr Skärtjärnhallen, utvecklingsmark, 11 hektar

Dessa marker består av barrblandskog av medelålder med inslag av stamtäta bäckmiljöer och plockhuggna glesa tallbestånd. I vissa delar finns begynnande självgallring hos stamtät gran. I centrala delen verkar någon slags kulturpåverkan (trol. slätter) orsakat trädlös grässvål med långsam igenväxning. Rester av en timmerbyggnad understryker detta.

9. Nordsluttning Mosstjärnberget, utvecklingsmark, 6,5 hektar

Detta delområdet består av en mer påverkad och något yngre del av Mosstjärnbergets höjdlägesskog. Den nordliga och relativt branta sluttningen skapar goda förutsättningar för höga naturvärden vid ökad ålder och ökat inslag av död ved.

10. Myrmosaik norr Vallen, utvecklingsmark, 12 hektar

Myrmosaik där avverkning troligen gjorts någon gång på 1960-talet och där flera äldre tallar sparades vid avverkning. Dessa utgör grunden för den flerskiktade beståndsstrukturen som idag råder. Dock finns lite grovtallar och spridda torrakor samt inslag av senvuxen , äldre gran. Goda förutsättningar att utveckla höga värden inom 50 år.

11. Arronderingsmarker, 129 hektar

Dessa arealer är fördelade på ett tiotal delområden och har buntats ihop till en beskrivning. Generellt kan man säga att naturvärdena är obefintliga och den framtida utvecklingspotentialen lång fram i tiden. Dock skiljer sig de två nordöstligaste delområdena åt något från de andra. Här finns mer utpräglade granmarker där lövandelen börjar bli betydande i granplanteringarna. Dessa ungskogor har aldrig röjts varför viss potential finns att skapa grandominerade skogar med betydande lövandel i framtiden.

12. Gobackberget, värdekärna 374,5 hektar

”Skogen mellan Västra och Östra Gobackberget är kvistig och karg” inleder Tomas Hallingbäck med när han beskriver Gobackberget i sin naturskogsinventering från 1977. Hallingbäck rankade området genom poängsättning till en fjärdeplats bland liknande områden

(skog norr om limes norrlandicus belägen över 400 möh). Men detta var faktiskt inte första gången området uppmärksammades i naturvårdssammanhang. Vintern 1973/74 hittades tre björniden i området vilket var de första, för den tiden sensationella Värmlandska fynden. Planer om ett stort skyddsområde diskuterades men föll pga av finansiella skäl.

Sedan Hallingbäck besökte området föll Gobackberget i glömska. Men så i början av 90-talet, 1992 och -93, uppmärksammades området på nytt av Björn Owe-Larsson, Björn Ehrenroth och Bo Jansson. Vid detta besök noterades en hel del nya arter och området utökades betydligt söderut jämfört med Hallingbäckes avgränsning. Inventeringen visade ännu en gång på områdets höga naturvärden vilket ledde till att en skrivelse angående hemställan om reservatsbildning skickades till Länsstyrelsen 1995. Stora Skog AB, som var den huvudsakliga markägaren, genomförde nyckelbiotopsinventering i trakten sommaren 1995. I diskussioner om Gobackbergets framtid ansåg Länsstyrelsen att Stora Skog sannolikt bevarar områdets naturvärden inom ramen för deras frivilliga avsättning.

Vid flygbildstolkning hösten 1998 upptäcktes ett nästan lika stort gammelskogsområde på Dalasidan, i direkt anslutning till Gobackberget. Allhelgonahelgen besöktes området av *Steget före* i Värmland och Örebro län bl.a. med syftet att undersöka det hittills okända området på andra sidan länsgränsen. Efter en inventeringsdag konstaterades att likvärdiga kvalitéer finns även på denna sida. Söndagen spenderades på Gobackberget och fler nyckelbiotoper utöver de som STORA avgränsat hittades, bl.a. strax öster om Långsätern där ett femtontal signalarter noterades i en gammal granskog. Bäckens som rinner mot nordväst visade sig också värdefull genom tidigare bäverpåverkan. Det hela ledde till att området utökades ytterligare västerut, nästan ner till vägen i väster.

Hösten 1999 besöktes Gobackberget ytterligare en gång med syftet att visa områdets höga naturvärden utanför avgränsade nyckelbiotoper. Tre över arealen spridda stråk inventerades mellan Långsätern i väster och Östra Gobackbergets höjdplatå där rödlistade arter markerades på karta.

Långsätern är kulturhistoriskt intressant då bl.a. författaren Gustaf Schröder flitigt använt denna som jaktstuga under 1800-talet. "Godbackarna" finns omnämnda i några av Gustafs böcker och här sköt han bl.a. sin största björn.



Illustration av Gustaf Schröder från Långsätern där han nedlade sin största björn.

Området har en påtaglig vildmarkskaraktär och är ett säkert tillhåll för *lavskrika*, *tretåig hackspett*, *järpe* och *tjäder*. *Kungsörn* observeras regelbundet i området.

Skogen har skiftande naturskogsqualitéer. Bitvis är skogen mycket värdefull med god hänglavförekomst och god tillgång på lågor. I sydvästra delen finns en bäverpåverkad bäck med rik förekomst av torrträd och björkhögstubbar som följd. Strax ovanför bäcken finns ett gammalt granbestånd där ett femtontal signalarter hittades. En gran som borrats i området uppmätte en ålder av 180 år. Längre mot nordost i nedre delen av västra Gobackberget finns ett storblockigt parti där intressanta arter som *norsk näverlav*, *broktagel*, *violettblå tagellav*, *skuggblåslav* och *nordisk klipptuss* noterades på blocklodytor. Ett stort antal rödlistade och signalarter har hittats och den mest sällsynta arten som hittats är *Skeletocutis borealis* som påträffades i början av 1990-talet på en död rönn. Höjdlägena utgörs av senvuxen höghöjdskog i en skog- myrmosaik, som i huvudsak är grandominerad. Östra Gobackbergets höjtplatå innehåller en gles, solexponerad tallskog med betydande inslag av död ved. I sydvästra delen finns en hel del pansarbarkstallar och spridda, grova tallågor.

Arter

Nedan redovisas fynd av signalarter bland mossor, lavar och svampar. Även en del intressanta fåglar och insekter har tagits med. Rödlistekategorier följer Gärdenfors 2010

Tretåig hackspett <i>Picoides tridactylus</i> NT	Vanlig kvistspik <i>Phaeocalicium populneum</i>
Kungsörn <i>Aquila chrysaetos</i> NT	Brunpudrad nållav <i>Chaenotheca gracillima</i>
Lavskrika <i>Perisporium infaustus</i> NT	Talltagel <i>Bryoria fremontii</i>
Dalripa <i>Lagopus lagopus</i>	Liten spiklav <i>Calicium parvum</i>
Raggbock <i>Tragosoma depsarium</i> VU	Vitgrynig nållav <i>Chaenotheca subroscida</i> .
Urskogsånger <i>Dermestes palmi</i> VU	Skuggblåslav <i>Hypogymnia vittata</i>
Nordlig svampklobage <i>Mycetochara obscura</i> NT	Gammelgranslav <i>Lecanactis abietina</i>
Bronshjon <i>Callidium coriaceum</i>	Skinnlav <i>Leptogium saturninum</i>
Vågbandad barkbock <i>Semanotus undatus</i>	Dvärgtufs <i>Leptogium teretiusculum</i>
Vedtrappmossa <i>Anastrophyllum hellerianum</i> NT	Norrlandslav <i>Nephroma arcticum</i>
Skogstrappmossa <i>Anastrophyllum michauxii</i> NT	Stuplav <i>Nephroma bellum</i>
Nordisk klipptuss <i>Cynodontium cuericum</i>	Bårdlav <i>Nephroma parile</i>
Mörk husmossa <i>Hylocomium umbratum</i>	Luddlav <i>Nephroma resupinatum</i>
Purpurmylia <i>Mylia taylorii</i>	Korallblylav <i>Parmeliella triptophylla</i>
Vågig sidenmossa <i>Plagiothecium undulatum</i>	Stjärntagging <i>Asterodon ferruginosus</i> NT
Västlig hakmossa <i>Rhytidiadelphus loreus</i>	Gräddporing <i>Cinereomyces lenis</i> VU
Norsk näverlav <i>Platismatia norvegica</i> VU	Doftskinn <i>Cystostereum murrayi</i> NT
Broktagel <i>Bryoria bicolor</i> VU	Kötticka <i>Leptoporus mollis</i> NT
Violettblå tagellav <i>Bryoria nadvornikiana</i> NT	Ullticka <i>Phellinus ferrugineofuscus</i> NT
Dvärgbägarlav <i>Cladonia parasitica</i> NT	Gränsticka <i>Phellinus nogrolimitatus</i> NT
Skorpgelélav <i>Collema occultatum</i> NT	Stor aspticka <i>Phellinus populicola</i> NT
Aspgelélav <i>Collema subnigrescens</i> NT	Granticka <i>Phellinus chrysoloma</i> NT
Västlig njurlav <i>Nephroma laevigatum</i> NT	Rynkskinn <i>Phlebia centrifuga</i> NT
Garnlav <i>Alectoria sarmentosa</i> NT	Gammelgranskål <i>Pseudographis pinicola</i> NT
Lunglav <i>Lobaria pulmonaria</i> NT	<i>Skeletocutis borealis</i> DD
Skrovellav <i>Lobaria scrobiculata</i> NT	Barkticka <i>Oxyporus corticola</i>
Kolflarnlav <i>Hypocenomyce anthracophila</i> NT	Vedticka <i>Phellinus viticola</i>
Blågrå svartspik <i>Chaenothecopsis fennica</i> NT	Spindelblomster <i>Listera cordata</i>
Kortskaftad ärgspik <i>Microcalicium ahneri</i>	

Följande personer har inventerat Gobackbergets naturvärden genom årens lopp:

Michael Andersson, Leif Appelgren, Toni Berglund, Gunilla Cassing, Leif Eckman, Tommy Ek, Björn Ehrenroth, Tomas Hallingbäck, Jim Hellqvist, Bo Jansson, Thomas Jansson, Sebastian Kirppu, Henrik Liljedahl, Sara Nilsson, Björn Owe-Larsson, Kjell Store, Björn Wennberg och Fredrik Wilde.

Uppgiftslämnare övriga delområden: *Björn Ehrenroth, Olof Hedgren, Björn Owe-Larsson, Egon Jacobsson, Sebastian Kirppu, Fredrik Wilde och Göran Bengtsson*

Text och bilder: Fredrik Wilde, Länsstyrelsen Värmland



Länsstyrelsen
Värmland

Naturvård
Fredrik Wilde

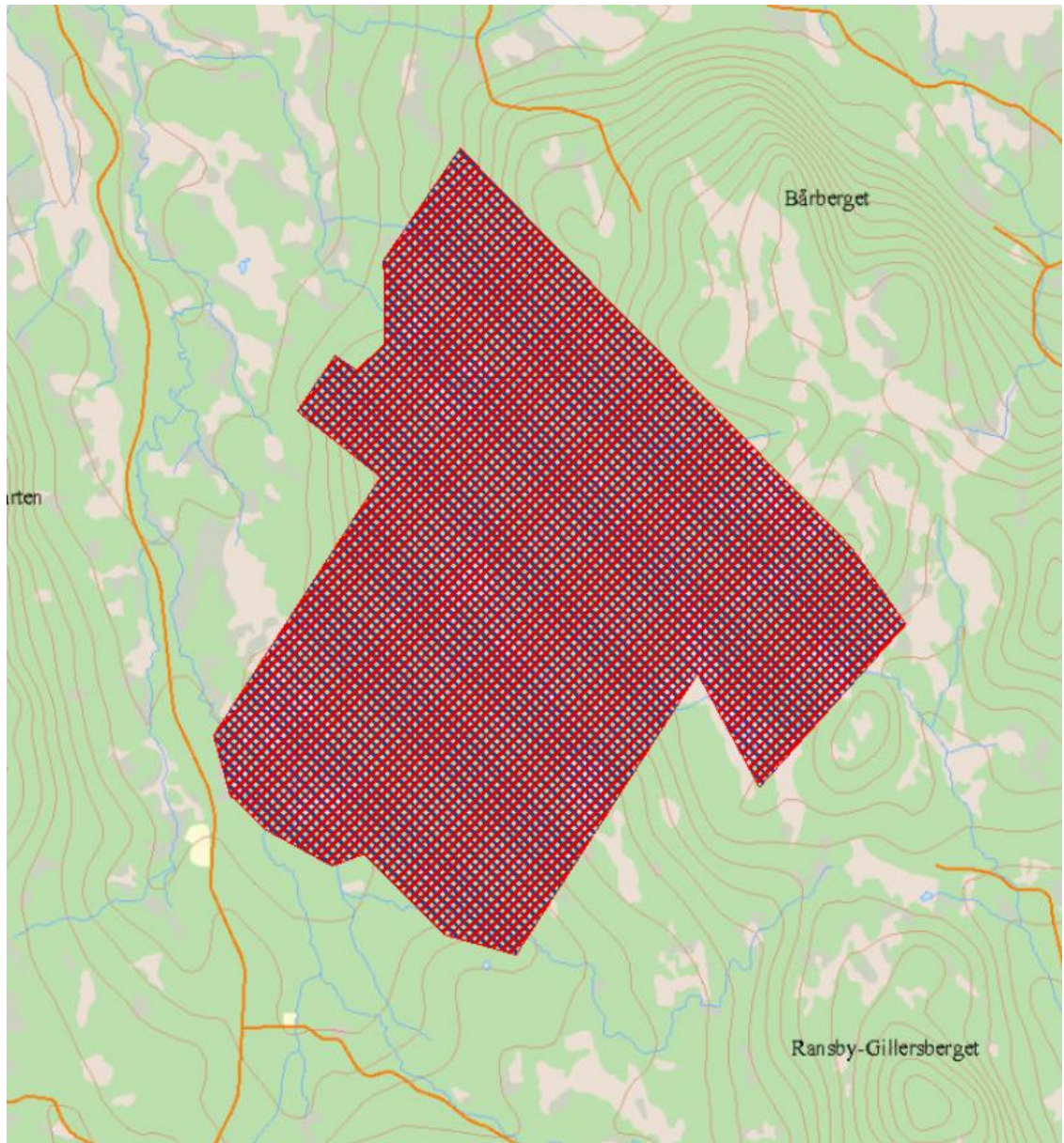
KARTA

Datum
2016-07-01

Bilaga 5

Referens
511-437-2012

Karta över Natura 2000-området Gobackberget, SE0610202





HUR MAN ÖVERKLAGAR LÄNSSTYRELSENS BESLUT

VAR SKALL BESLUTET ÖVERKLAGAS	Länsstyrelsens beslut kan skriftligen överklagas hos regeringen, Miljödepartementet.
VAR INLÄMNAS ÖVERKLAGANDET	Er skrivelse skall inlämnas/skickas till Länsstyrelsen och inte till regeringen.
TID FÖR ÖVERKLAGANDE	Skrivelsen måste ha kommit in till Länsstyrelsen inom tre veckor från den dag Ni fick del av beslutet , annars kan Ert överklagande inte tas upp till prövning.
HUR MAN UTFORMAR SITT ÖVERKLAGANDE M M	<p>I skrivelsen skall Ni</p> <ul style="list-style-type: none">- tala om vilket beslut Ni överklagar, t ex genom att ange ärendets nummer (diarienumret)- redogöra för hur Ni anser att beslutet skall ändras <p>Ni bör också redogöra för varför Ni anser att Länsstyrelsens beslut är felaktigt.</p> <p>Ni kan givetvis anlita ombud att sköta överklagandet åt Er.</p> <p>Behöver Ni veta mer om hur Ni skall gå till väga, så ring eller skriv till Länsstyrelsen.</p>
ÖVRIGA HANDLINGAR	Om Ni har handlingar eller annat som Ni anser stöder Er ståndpunkt, så bör Ni skicka med det.
UNDERTECKNA ÖVERKLAGANDET	Er skrivelse skall undertecknas och namnteckningen förtydligas. Uppge också postadress samt telefonnummer där Ni kan nås dagtid.