



## Bevarandeplan för Natura 2000-området Älemossen-Hulrugered SE0420277



Älemossen-Hulrugered, Foto: Kristian Nilsson

### Grunduppgifter om Natura 2000-området Älemossen-Hulrugered

Län:	Skåne
Kommun:	Båstad
Läge:	Ca 5 km SO om Båstads tätort
Markägare:	Enskilda
Areal:	41,0 hektar
Skyddsform:	Naturresevat, Korup med Älemossen och Lya ljunghed, 2013-02.
Bakgrund:	pSCI beslutat av Regeringen 2000-07. SCI fastställt av EU-kommissionen 2004-12. SAC fastställt av Regeringen 2011-03. Bevarandeplan fastställd & kungjord av Länstyrelsen Skåne 2018-12-20 respektive 2018-12-21.
Reviderad:	2018-12.

## Vad betyder Natura 2000?

---

EU bygger ett nätverk av områden med skyddsvärd natur som kallas Natura 2000. Syftet är att EU:s medlemsländer ska ta ett gemensamt ansvar för att bevara arter och naturtyper som förekommer i Europa. Natura 2000 har tillkommit med stöd av två EG-direktiv; Fågeldirektivet (EU-rådets direktiv 2009/147/EG av den 30 november 2009) om bevarande av vilda fåglar och Habitatdirektivet (EU-rådets direktiv 92/43/EEG av den 21 maj 1992) om bevarande av livsmiljöer samt vilda djur och växter senast ändrat genom direktiv 2006/105/EG. Nätverket byggs upp av områden som föreslås av regeringen och som antas av kommissionen. Direktiven har sin grund i Bernkonventionen som var först med att rättsligt skydda arter och deras livsmiljöer i Europa. EU-direktiven bygger på nya kunskaper och inför principen att bevara naturtyper för deras egen skull och inte enbart för att de utgör hemvist för vissa arter. Habitat- och fågeldirektivet är EU:s bidrag till bevarandet av den biologiska mångfalden så som det lades fast i Konventionen om biologisk mångfald i Rio de Janeiro 1992.

Sverige har ett särskilt ansvar för att skydda och vårda de områden som är föreslagna att ingå eller som ingår i Natura 2000 och detta regleras i den svenska lagstiftningen i Miljöbalken med tillhörande Förordning om områdesskydd m.m. Det innebär att åtgärder som kan inverka negativt på bevarandestatus för preciserade habitat eller arter inom Natura 2000-området kräver tillstånd enligt miljöbalken med tillhörande förordningar.

## Vad är en bevarandeplan?

---

Till varje Natura 2000-område ska det finnas en bevarandeplan. Den ger en beskrivning av området och dess naturvärden och vilken skötsel som behövs för att dessa naturvärden ska finnas kvar långsiktigt. Bevarandeplanen innehåller också en beskrivning av vilka verksamheter och åtgärder som kan hota de arter och livsmiljöer som ska skyddas i Natura 2000-området. Bevarandeplanen innehåller viktig information som används som underlag vid samråd och tillståndsprövningar av verksamheter och åtgärder inom Natura 2000-området. I bevarandeplanen redovisas gränser, naturtyper och arter enligt bästa tillgängliga kunskap. I de fall där ny kunskap har tillkommit, har Länsstyrelsen för avsikt att föreslå dessa ändringar till regeringen när nästa tillfälle ges. Vid tillståndsprövning utgår man ifrån i verkligheten förekommande naturtyper, varför det är nödvändigt att bevarandeplanerna redovisar dessa, även om de inte har hunnit beslutas av regeringen. Om ett Natura 2000-område också ingår i ett annat områdesskydd, t.ex. naturreservat, finns det gällande föreskrifter för området, dessa finns att läsa i beslutet till naturreservatet samt i skötselplanen. Bevarandeplanen för Natura 2000-området hänvisar i mycket till skötselplanen och utgör därför en enklare form av bevarandeplan. Bäst läses de tre dokumenten tillsammans.

## Vad är en Natura 2000-art eller en typisk art?

---

Bevarandeplanen redovisar flera kategorier av arter. *Natura 2000-arter* är utpekade skyddade arter som listas i art- och habitatdirektivets bilaga 2 eller i fågeldirektivets bilaga 1. Bevarandeplanen ska ha med bevarandemål för dessa arter. Tillstånd krävs alltid för åtgärder som riskerar att påverka dessa arter negativt. *Typiska arter* är indikatorarter vars förekomst

indikerar gynnsamt tillstånd för en utpekad naturtyp. *Karaktäristiska arter* ska stödja tolkningen av en viss naturtyp. Arter kan vara både typiska och karaktäristiska. *Prioriterade arter* och naturtyper är de arter/naturtyper som är utpekats som mest hotade enligt art- och habitatdirektivet och vars utbredning huvudsakligen ligger inom EU:s territorium, de är markerade med en asterisk. Dessa prioriteringar ska skiljas från de prioriteringar av arter och naturtyper som görs i bevarandeplanen när åtgärder prioriteras för att arten eller naturtypen ska få gynnsam bevarandestatus. Rödlistade arter är en sammanställning av arters status när det gäller risk att dö ut inom ett lands gränser. En nationell *rödlista* publiceras vart femte år av ArtDatabanken och finns för denna bevarandeplan förtecknad i boken *Rödlistade arter i Sverige 2015*. *Fridlysta arter* är förtecknade i Artskyddsförordningen. Det är förbjudet att plocka, fånga, döda, eller på annat sätt samla in eller skada vissa växter och djur. *Ågp-arter* är hotade arter med ett särskilt åtgärdsprogram för att förbättra artens överlevnadsmöjligheter.

### Vad är bevarandestatus?

Natura 2000 innebär att alla EU-länder ska vidta åtgärder för att naturtyper och arter som utpekats ska ha *gynnsam bevarandestatus*. Det innebär att man ska försäkra sig om att de utpekade naturtyperna och arterna finns kvar långsiktigt i Europa. För en naturtyp kan *gynnsam bevarandestatus* innebära att man bevarar de strukturer och funktioner som finns i naturtypen och att de arter som är typiska för naturtypen finns kvar i livskraftiga populationer. För en art innebär *gynnsam bevarandestatus* att arten finns i livskraftiga populationer och att förekomsten av dess livsmiljö är tillräcklig. I bevarandeplanen anses fullgod bevarandestatus vara densamma som gynnsam.

### Viktigt att tänka på

För att inte skada Natura 2000-områdets naturvärden krävs tillstånd för verksamheter eller åtgärder som på ett betydande sätt kan påverka miljön i ett Natura-2000 område. Detta gäller oavsett om ingreppet sker inom eller utanför ett Natura 2000-område. Alla som planerar att utföra en åtgärd som man tror kan påverka ett områdes naturvärden ska på ett tidigt stadium kontakta Länsstyrelsen. Det underlättar eventuell tillståndsprövning som Länsstyrelsen ska göra. När det gäller åtgärder på skogsmark ska istället Skogsstyrelsen kontaktas. Bevarandeplanen för ett Natura 2000-område kan revideras när ny kunskap tillkommer eller när förutsättningarna förändras. När bevarandeplanen förändras medför det att den måste fastställas på nytt. Då ges markägare och andra berörda möjlighet att lämna synpunkter.

Mer information om Natura 2000

Länsstyrelsens webbplats: [www.lansstyrelsen.se/skane/N2000](http://www.lansstyrelsen.se/skane/N2000) eller  
telefon 010-224 10 00

Naturvårdsverkets webbplats: [www.naturvardsverket.se](http://www.naturvardsverket.se)

Mer information om naturreservat

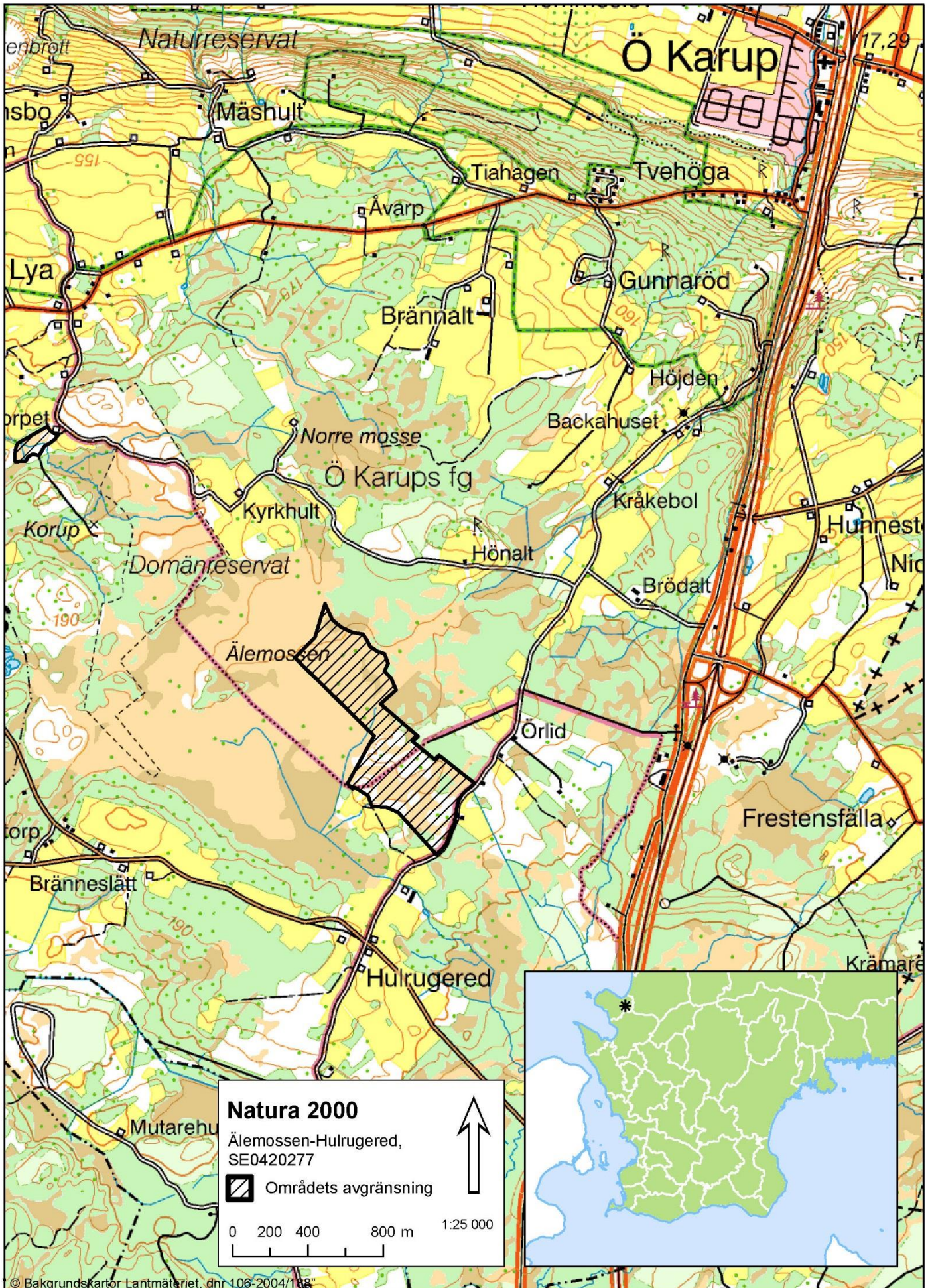
Länsstyrelsens webbplats: [www.lansstyrelsen.se/skane/bildanaturreservat](http://www.lansstyrelsen.se/skane/bildanaturreservat) eller  
telefon 010-224 10 00

Karttjänsten Skyddad natur webbplats: <http://skyddadnatur.naturvardsverket.se>

## Innehållsförteckning

ÖVERSIKTSKARTA.....	5
OMRÅDESBESKRIVNING.....	6
INGÅENDE NATURTYPER OCH ARTER ENLIGT NATURA 2000.....	8
Bevarandesyfte och prioriterade bevarandevärden .....	9
Bevarandemål.....	9
Beskrivning av naturtyper och arter och deras bevarandestatus.....	10
Naturtyper .....	10
HOTBILD – VAD KAN PÅVERKA NATURA 2000-OMRÅDET NEGATIVT?.....	12
SKYDD OCH BEVARANDEÅTGÄRDER.....	13
Skydd och reglering.....	13
Prioriterade bevarandeåtgärder .....	14
Restaureringsåtgärder .....	14
Löpande skötsel .....	14
Uppföljning .....	14
REFERENSER.....	14
BILAGOR.....	15
Bilaga 1, Karta med naturtyper enligt Natura 2000.....	16
Bilaga 2, Naturtypskoder för kartan.....	17
Bilaga 3, Mått för ålder och grovlek per trädslag samt mängdbedömningar.....	18
Bilaga 4, Rödlistade och hotade arter i Natura 2000-naturtyperna.....	19

## Översiktskarta



## Områdesbeskrivning

Natura 2000-området Älemossen-Hulrugered ligger i ett kuperat landskap på Hallandsåsen vid Båstad. Det består av Älemossen i nordväst och av fäladsmarken i Hulrugered i sydost. Området gränsar till ett annat Natura 2000-område (Lya Ljunghed och Älemossen) i väster. Nordväst därom ligger dessutom Natura 2000-området Korup.

Älemossen är egentligen en stor mosse på 170 ha men endast en del av mossen ingår i detta Natura 2000-området. Myren är av en ovanlig typ för regionen med björkdominerade laggkärr och en vegetation som präglas av det västliga läget. Den avvattnas av småbäckar som t.ex. Stensån i nordväst men störst avrinning sker söderut via Käglebäcken till Rönneån i söder. Älemossens jordart består av torv men i Hulrugered finns också morän. Materialet i moränen domineras av det lokala urberget och består i första hand av näringsfattig gnejs.

Älemossen och Hulrugered består av gammal betad utmark tillhörande Lya by, varför en lång kontinuitet som hävdad mark finns i området. Senare kom dock utmarken att tillhöra Hulrugered by. Under åren 1802-1818 verkställdes storskifte på utmarken och torvmossarna. Eftersom torv var en synnerligen viktig och eftertraktad resurs vid den här tiden kom Älemossen att delas upp i en mängd små, långsträckta skiften. Torvtäkt i liten skala bedrevs på flera ställen, framför allt i mossens utkanter. Till följd av påverkan från bl.a. dikning och torvtäkt har restaureringsåtgärder genomförts på mossen i samband med det EU-finansierade LIFE-projektet Life to ad(d)mire. Åtgärder har genomförts väster om Natura 2000-området, men dessa har haft viss påverkan på norra delen av Natura 2000-området.

Hulrugered omtalas tidigast i skriftliga källor år 1300. Tolkningen av ortnamnet är ”hylruka” som betyder grävd jordkula med kåtformigt tak och ”ryd” som betyder röjning i skogen. Hulrugered var på 1600-talet ett kronohemman. I början av 1700-talet var Hulrugered en ödegård som lämnats i samband med de skånska krigen. I en text från 1700-talet beskrivs markerna som ”Fäladsmarken är till detta ¼ -dels hemman nog vidsträckt men nu för tiden skarp och mager, som består dels av stenige ljunghackar och dels af ljunghackar”. Redan på 1700-talet var alltså all skog borta. Inom vissa delar av fäladsmarken finns små röjda odlingsytor och odlingsrösen från förhistorisk tid som är av fin och tydlig karaktär. En fägata från 1800-talet, leder mot betesmarkerna.

Idag betas Fäladsmarken och stängslet går vid Älemossen som därmed inte är hävdad. Fäladsmarken i Hulrugered innehåller flera kärr- och fukthedspartier, dessa är kraftigt tuvade. Marken är helt opåverkad av konstgödsel och på torra till friska delarna finns ljunghack- och gräshedsvegetation.

Djurlivet är rikt med t.ex. rådjur, älg, räv och orre. Älemossen har sedan länge haft en population orrar och spelet har under de senaste årtiondena främst ägt rum på småluckor runt mossen. Antalet orrar har varierat genom åren men under senare tid har arten minskat på lokalen och vissa år har inget orrspel ägt rum. 2017 rapporterades orrspel på lokalen, men inte 2018.

Andra fåglar som finns runt myren är t.ex. storspov, spillkråka, buskskvätta, trädpiplärka, gök, enkelbeckasin och nattskärra. Ruiner från torvtäkstmagasin och torp finns i området.

I övrigt gällande områdesbeskrivning hänvisas till skötselplanen för naturreservatet Korup med Älemossen och Lya ljunghed.

En närmare beskrivning av naturtyper och arter finns under rubriken Beskrivning av naturtyper och arter.

# Ingående naturtyper och arter enligt Natura 2000

Områdets naturtyper (se tabell 1 och bilaga 1) konstaterades vid fältbesök.

Tabell 1. Älemossen-Hulrugereds naturtyper med arealer och Natura 2000-arter inom området. Natura 2000-koder inom parentes. Naturtyperna indelas i fullgod bevarandestatus (gynnsam bevarandestatus) där alla kriterierna för areal, ekologisk struktur och funktion samt för typiska arter är uppfyllda. I en icke fullgod naturtyp uppfylls definitionen för naturtyp men det kan saknas delar av ekologisk struktur och funktion eller typiska arter. Utvecklingsmarker kan inte definieras som en naturtyp idag men kan omföras till någon naturtyp med aktiva åtgärder eller med naturlig förändring efter lång tid.

Naturtyp	Areal (ha) med bedömd bevarandestatus		
	Fullgod	Icke fullgod	Totalt
♦ Nordatlantiska fukthedar med klockljung (4010)	0,85		0,85
Torra hedar (alla typer, 4030)	10,8		10,8
* Artrika stagg-gräsmarker på silikatsubstrat (6230)	2,3		2,3
* Högmossar - Öppna mosseplan (7111)		10,4	10,4
♦ Öppna svagt välvda mossar, fattigkärr, intermediära kärr och gungflyn (7140)	10,2	4,8	15,0
* ♦ Skogsbevuxen myr (9740, 91D0)		1,7	1,7
<b>Total areal naturtyper</b>		<b>41,0</b>	
<b>Total områdesareal</b>		<b>41,0</b>	
*prioriterad naturtyp enligt Natura 2000			
♦ ny art/naturtyp som inte är beslutad av Regeringen			



## Bevarandesyfte och prioriterade bevarandevärden

Det övergripande bevarandesyftet för Natura 2000-nätverket är att bidra till bevarandet av biologisk mångfald genom att bibehålla eller återskapa gynnsam bevarandestatus för de naturtyper och arter som omfattas av EU:s Art- och habitatdirektiv.

För det enskilda Natura 2000-området är det överordnade syftet att bevara eller återställa ett gynnsamt tillstånd för de fåglar, naturtyper, Natura 2000-arter och typiska arter som utgjort grund för utpekandet av området. Genom att ha gynnsamt tillstånd bidrar Natura 2000-området till att skapa eller upprätthålla en gynnsam bevarandestatus på biogeografisk nivå.

De prioriterade bevarandevärdena är naturtyperna torra hedar (alla typer, 4030), högmossar – öppna mosseplan (7111) och öppna svagt välvda mossar, fattigkärr, intermediära kärr och gungflyn (7140).

### *Motivering:*

Älemossen är påverkad av det västliga läget med björkdominerade laggkärr och västlig vegetation, vilket gör denna till en ovanlig typ för regionen. Spår av tidigare torvtäckta finns. Området består också av en fäladsmark som idag betas. Djurlivet är rikt med förekomst av bl.a. rådjur, älg, räv och orre.

## Bevarandemål

### *Areal*

Arealen av nordatlantiska fukthedar med klockkljung (4010) ska vara minst 0,85 hektar. Arealen av torra hedar (alla typer, 4030) ska vara minst 10,8 hektar. Arealen av artrika stagg-gräsmarker på silikatsubstrat (6230) ska vara minst 2,3 hektar. Arealen av högmossar – öppna mosseplan (7111) ska vara minst 10,4 hektar. Arealen av öppna svagt välvda mossar, fattigkärr, intermediära kärr och gungflyn (7140) ska vara minst 15,0 hektar. Arealen av skogsbevuxen myr (9750, 91D0) ska vara minst 1,7 hektar.

### *Strukturer och funktion m.m.*

Områdets hydrologi ska vara ostörd och det ska inte finnas några avvattande eller tillrinnande diken eller körspår som medför negativ påverkan. Grundvattenytan ska vara naturligt hög under större delen av året. De öppna mossarna (7140) utgör en naturtyp som är extra känsliga för förändringar i grundvattennivå och förändringar i grundvattnets kemiska egenskaper eller temperatur. Även fukthedar (4010) är beroende av fortsatt hög grundvattennivå eftersom naturtypen innehåller uttorkningskänsliga arter. Fukthedarna ska vara helt öppna eller innehålla något solitärträd av sälg eller jolster (max 3 per ha) samt spridda solitärer och smågrupper med enbuskar. Torvbildning ska ske aktivt i myren. Mosseplanet ska vara övervägande öppet och utan betydande igenväxning. Omgivande laggkärr ska bibehållas intakta. Våtmarkens randskog ska lämnas orörd för att bibehållas eller utvecklas mot naturskogskaraktär. Hydrokemin ska vara näringsfattig och utan betydande antropogen påverkan. Följande strukturer ska finnas i området i tillräcklig utsträckning: höljor, tuvor, gungflyn och öppna vattenytor. Det ska finnas följande strukturer/substrat i den skogsbevuxna myren (9740/91D0): gamla träd, död ved i olika former

inklusive levande träd med döda träddelar, träd med hackspetsbohål, gamla träd med grov bark, skador, håligheter, mulm eller döda delar. Äldre tallar med en stamdiameter över 40 cm bibehålls för att gynna spillkråkan. Regelbundet bete av nötdjur och/eller hästar ska påverka området. Betesdjuren ska inte ges medel mot parasiter som finns kvar i dyngan och kan påverka dynglevande organismer negativt. Värdefulla träd, t.ex. bärande och blommande träd, grova och gamla träd och hålträd ska förekomma. Ingen skadlig ansamling av förna ska finnas i området efter vegetationsperiodens slut.

#### *Typiska arter*

Typiska arter ska förekomma i livskraftiga populationer inom Natura 2000-området.

Framtida uppföljning av planen kan medföra att nuvarande bevarandemål ändras och att nya mål läggs till.

## Beskrivning av naturtyper och arter och deras bevarandestatus

### Naturtyper

#### ***Nordatlantiska fukthedar med klockljung (4010)***

Naturtypen utgörs av två mindre delområden. Inom naturtypen har blååtåtel, ängsull, hedsäv, borsttåg, klockljung, hirsstarr, blååtåtel, blodrot, ängsull, kärrviol, kråklöver, lingon och odon dokumenterats. Buskskiktet består huvudsakligen av enar.

Naturtypen har fullgod bevarandestatus.

#### ***Torra hedar (alla typer, 4030)***

I Hulrugered öster om Älemossen finns en stor enefälad med gran, tall och björk. Fäladen är opåverkad av konstgödsel. Inom naturtypen torra hedar (alla typer, 4030) finns de rödlistade arterna borsttåg, åkersyska och gulsparr. Buskskiktet består huvudsakligen av enar och det är bitvis rätt tätt. Längs med vägen i sydost finns ett parti med körsbär, lönn, gran och ringbarkad asp.

Naturtypen har fullgod bevarandestatus.

#### ***Artrika stagg-gräsmarker på silikatsubstrat (6230)***

Naturtypen finns i Natura 2000-områdets södra del och utgörs av tre delområden. Stagghed finns fläckvis inom området. Arter som stagg, knägräs, blåsuga, ljung, stjärnstarr, blååtåtel, borsttåg, vårbrodd, blodrot, tuvtåtel, stenmåra och gråfibbla finns.

Naturtypen har fullgod bevarandestatus.

**Högmossar - Öppna mosseplan (7111)**

Älemossen är en vidsträckt välvd mosse, där mosseplanet är öppet med endast enstaka tallar och björkar i dungar. Mosseplanet som också benämns som naturtypen högmossar, består av grunda fuktiga fördjupningar (höljor) och torrare tuvor. Detta system är på Älemossen bitvis tydligt välutvecklat med välutbildade lösbottenhöljor med vitmossor eller endast dy i botten.

Laggkärren runt om mossen är björkdominerade och en viss torvtäkt har skett där. I Älemossens centrala del finns myrholmar vars ytavvattning har gett upphov till kärrstråk. I söder har därför mycket björk, tall och vide fått fäste. Vegetationen domineras av klockljung, tuvull, kråkbär, odon, tranbär, hjortron, ljung och pors. I de fuktiga höljorna finns vitag, rosling, dystarr, rundsileshår,

tuvull, ängsull och småsileshår. I och intill lösbottenhöljor och torvgravar finns myrlilja, vitag, tuvsäv, ängsull och sumpstarr. Alla arter av sileshår; rundsileshår, småsileshår och storsileshår finns på Älemossen.

Naturtypen har icke fullgod bevarandestatus till följd av igenväxning och kvävetillförsel från luften.

**Öppna svagt välvda mossar, fattigkärr, intermediära kärr och gungflyn (7140)**

Älemossens rätt så vidsträckta kärrpartier har arter som topplösa, missne, dyveronika, kärrdunört, småvänderot, blåtåtel, stjärnstarr och trindstarr. Fäladsmarken är i norr rik på solitärträd av gran, tall och björk. Buskskiktet består huvudsakligen av enar och det är bitvis rätt tätt. I fäladsmarkens kärrvegetation hittas arter som odon, lingon, ljung, kråkbär, knägräs, tuvtåtel, blåtåtel, ängsull och veketåg. Längs den östra gränsen finns mycket björk, ofta av ung karaktär. Enbuskar, tall, björk, asp, jolster och pors finns i träd- och buskskiktet. Inom Älemossens del (ohävdad) finns också kärrvegetation med arter som stjärnstarr, hundstarr, kärrtistel, rosling, frossört, kråklöver och dunört. Här är pors och sälg vanligt.

Ett delområde av naturtypen har icke fullgod bevarandestatus, men den övergripande statusen för naturtypen är fullgod.

**Skogsbevuxen myr (9740, 91D0)**

Mossens laggkärr har vuxit igen och domineras av tall- och björkskog med inslag av sumpskog. I nordost av Älemossen är laggkärren förstörade pga. torvtäkt och för att mjukmattesamhällen med ängsull, flaskstarr och blåtåtel breder ut sig. I alkärren växer bl.a. bäckbräsma, vattenmynta, ältranunkel, källarv, vattenmåra, kärrgröe, mannagräs, flaskstarr och gråstarr. I andra skogsbevuxna delar av mossen finns björk och pors som dominerande arter. Vattenmynta, veketåg och sjöfräken har påträffats.

Naturtypen har icke fullgod bevarandestatus till följd av näringspåverkan.

## Hotbild – vad kan påverka Natura 2000-området negativt?

Nedan redovisas exempel på åtgärder som riskerar att påverka utpekade naturvärden negativt. För att inte skada Natura 2000-områdets naturvärden krävs tillstånd för verksamheter eller åtgärder som på ett betydande sätt kan påverka miljön i ett Natura 2000-område. Alla som planerar att utföra en åtgärd som man tror kan påverka ett områdes naturvärden ska på ett tidigt stadium kontakta Länsstyrelsen. Det underlättar eventuell tillståndsprövning som Länsstyrelsen ska göra. När det gäller skogsbruksåtgärder ska istället Skogsstyrelsen kontaktas. Observera att dessa hot ej är föreskrifter som t.ex. för naturreservat utan är tänkt att användas som ett verktyg vid tillståndsprövning samt för att påvisa vad som påverkar Natura 2000-området. OBS hoten är oftast reglerade i föreskrifterna för beslutet om naturreservat.

De största hoten för områdets naturtyper och Natura 2000-arter är:

- Gödsling eller annan tillförsel av näringsämnen (t.ex. kalkning, kväveläckage från omgivande marker, spridning av rötslam, stödutfodring) från annan källa än från betande djur. Tillskottsutfodring av betesdjur ger indirekt näringstillförsel till marken och missgynnar den konkurrenssvaga floran. Betesmarkerna får inte sambetas med gödslade marker och tillskottsutfodring av betesdjur får endast ske i samband med övergångsutfodring vid betessläpp och installning.
- För svag eller utebliven hävd som leder till att naturtyperna växer igen.
- För intensiv hävd som skadar vegetationen.
- Användning av avmaskningsmedel med samma miljöpåverkan som avermectin är negativt för den dynglevande insektsfaunan och bör undvikas i så stor utsträckning som möjligt. Avmaskningsmedel bör inte användas utom när det sker på veterinärens inrådan.
- Plockning eller annan exploatering av den rödlistade floran i området.
- Terrängkörning.
- Spridning av invasiva arter.
- Användning av bekämpningsmedel och kemikalier i de omkringliggande skogarna och åkrarna.
- Förändringar i områdets hydrologi från både inom och utanför området genom t.ex. markavvattning, planteringar, dikesrensning eller dämningar. Förändrad vattenkemi och försämring av vattenkvaliteten genom t.ex. utsläpp av föroreningar i vattendrag, försurning eller eutrofiering. Utdikning, dränering och andra ingrepp ändrar de hydrologiska förhållandena och leder till uttorkning av naturtyper. Naturtyperna kan påverkas negativt även av perifera dikningsföretag, ledningsgrävningar och vägdragningar om de leder till sänkt grundvattennivå eller ändrad hydrologi på lokalerna.
- Bebyggelse, vägar, anläggningar och annan markexploatering och markanvändningsförändring, exempelvis skogsplantering och täktverksamhet (bland annat torvtäkt), i objektet eller i angränsande områden som kan påverka naturvärdena i området negativt.

- Igenväxning med sly och ett alltför tätt träd- och buskskikt.
- Nedfall av luftföroreningar och luftburet kväve.
- Förtätning av skogen.
- Plantering av ny skog och återplantering av skog i objektet och i omkringliggande områden.
- Avverkning av skog inom området eller i omkringliggande områden.
- Brist på föryngring av nya träd som ska ta över efter de gamla träden i skogen.
- Produktionsinriktat skogsbruk i, och ofta även i anslutning till ett objekt. Skogsbruket leder till att värdefulla element och strukturer försvinner, samt även leda till uttorkning genom ändrade markförhållanden och hydrologi. Det innebär i sin tur att många arter som är knutna till naturtypen har svårt att överleva. Slutavverkningar innebär också en fragmentering av naturtypen.
- Avverkning av grova träd, senvuxna träd, socklar, hålträd, döda eller döende träd inom området eller i omkringliggande områden.
- Borttagning och bortforsling av markliggande död ved.
- Brist på naturliga störningar i skogen.
- Igenväxning som minskar hålträdens livslängd.

## Skydd och bevarandeåtgärder

Ingrepp som på ett betydande sätt kan påverka miljön i ett Natura 2000-område kräver tillstånd av Länsstyrelsen enligt 7 kapitlet 27-29 § miljöbalken. Detta gäller oavsett om ingreppet sker inom eller utanför ett Natura 2000-område. Bevarandeplanen ska också fungera som underlag för bedömningen av om tillstånd behövs och om tillstånd kan ges.

Vid genomförandet av art-och habitatdirektivet utgår man från att alla verksamheter som på ett betydande sätt kan påverka miljön i ett Natura 2000-område kräver tillstånd. Enligt övergångsbestämmelserna krävs inte ett sådant tillstånd för verksamheter som påbörjats före 1 juli 2001 under förutsättning att de vid denna tidpunkt hade tillstånd enligt 9 eller 11 kap miljöbalken (eller motsvarande äldre bestämmelser). De tillståndsgivna verksamheterna skyddas av rättskraften i tillståndet. Syftet med övergångsbestämmelserna var inte att undanta tillståndskravet för framtida förändringar av befintliga verksamheter utan att undvika en obligatorisk omprövning av samtliga verksamheter som bedrevs 1 juli 2001. Vid ändringar av verksamheter och vid nyanläggning aktualiseras dock tillståndsplikten.

Staten har det övergripande ansvaret för skötseln av Natura 2000-områden och för att bevarandemålen uppnås. En förutsättning för att nå målen är ett gott samarbete mellan staten och den eller dem som äger eller brukar marken och har rådighet över vattnet.

## Skydd och reglering

Natura 2000-området Älemossen-Hulrugered är delvis skyddat som naturreservat sedan 2013.

Enligt reservatsföreskrifterna är det inte tillåtet att spränga, schakta, gräva, utfylla, dränera, dämna eller utföra annan markbearbetning, inte tillåtet att tillföra gödselmedel,

jordförbättringsmedel eller kemiska bekämpningsmedel, inte tillåtet att avverka eller på annat sätt skada buskar och träd.

Länsstyrelsen anser att de nödvändiga bevarandeåtgärderna är reglerade.

## Prioriterade bevarandeåtgärder

Inom naturtypen högmossar - öppna mosseplan (7111) ska avverkning av högvuxna träd och trädssamlingar som växer på mosseplanet ske. Den hydrologiska balansen återställs genom att fungerande diken läggs igen. Se skötselplan för naturreservatet Korup med Älemossen och Lya ljunghed för mer information.

## Restaureringsåtgärder

- Se skötselplan

## Löpande skötsel

- Se skötselplan

## Uppföljning

Uppföljning av naturtyper och arter inom Natura 2000-områdena kommer att ske med omdrev vart 6:e eller 12:e år beroende på naturtyp och art. Vissa delar av uppföljningen, som t.ex. areal är obligatoriska medan andra delar kan väljas av länsstyrelserna själva. Mer information om enskild naturtyp/art finns på Naturvårdsverkets hemsida.

## Referenser

- ArtDatabanken 2015. *Rödlistade arter i Sverige 2015*. ArtDatabanken SLU, Uppsala.
- Artdatabankens Artfaktblad (1992–2001) för de rödlistade arterna inom området.
- Artdatabankens information till Länsstyrelsen i Skåne Län om rödlistade arter, GIS-skikt.
- Björkander, M. 2005. *Bevarandeplan för Natura 2000-område Älemossen-Hulrugered*. Länsstyrelsen Skåne.
- Carlsson, P. & Malmgren, A. 2013. *Skötselplan för naturreservatet Korup med Älemossen och Lya ljunghed*. Länsstyrelsen Skåne.
- Länsstyrelsen i Kristianstads län 1996. *Från Bjäre till Österlen – Skånska natur- och kulturmiljöer*. Fälths tryckeri, Värnamo.
- Löfroth M. (ed.) 1997. *Svenska naturtyper i det europeiska nätverket Natura 2000*. Naturvårdsverket. Naturvårdsverkets förlag.
- Naturvårdsprogram för Båstads kommun. 1998. Båstads kommun.
- Olsson, K-A. m.fl. (red), 2003. *Floran i Skåne. Vegetation och utflyktsmål*. Lund
- SGU:s vägledning: <http://www.sgu.se/samhallsplanering/planering-och-markanvandning/grundvatten-i-planeringen/grundvattenberoende-ekosystem/>
- Sveriges geologiska undersökning. 2016. Bilaga. Vägledningsmaterial över vilka Natura 2000-naturtyper som är känsliga för grundvattenpåverkan. SGU.

## Bilagor

1. Karta med naturtyper enligt Natura 2000
2. Naturtypskoder för kartan
3. Mått för ålder och grovlek per trädslag samt mängdbedömningar
4. Rödlistade och hotade arter

---

Upprättad av Länsstyrelsen Skåne

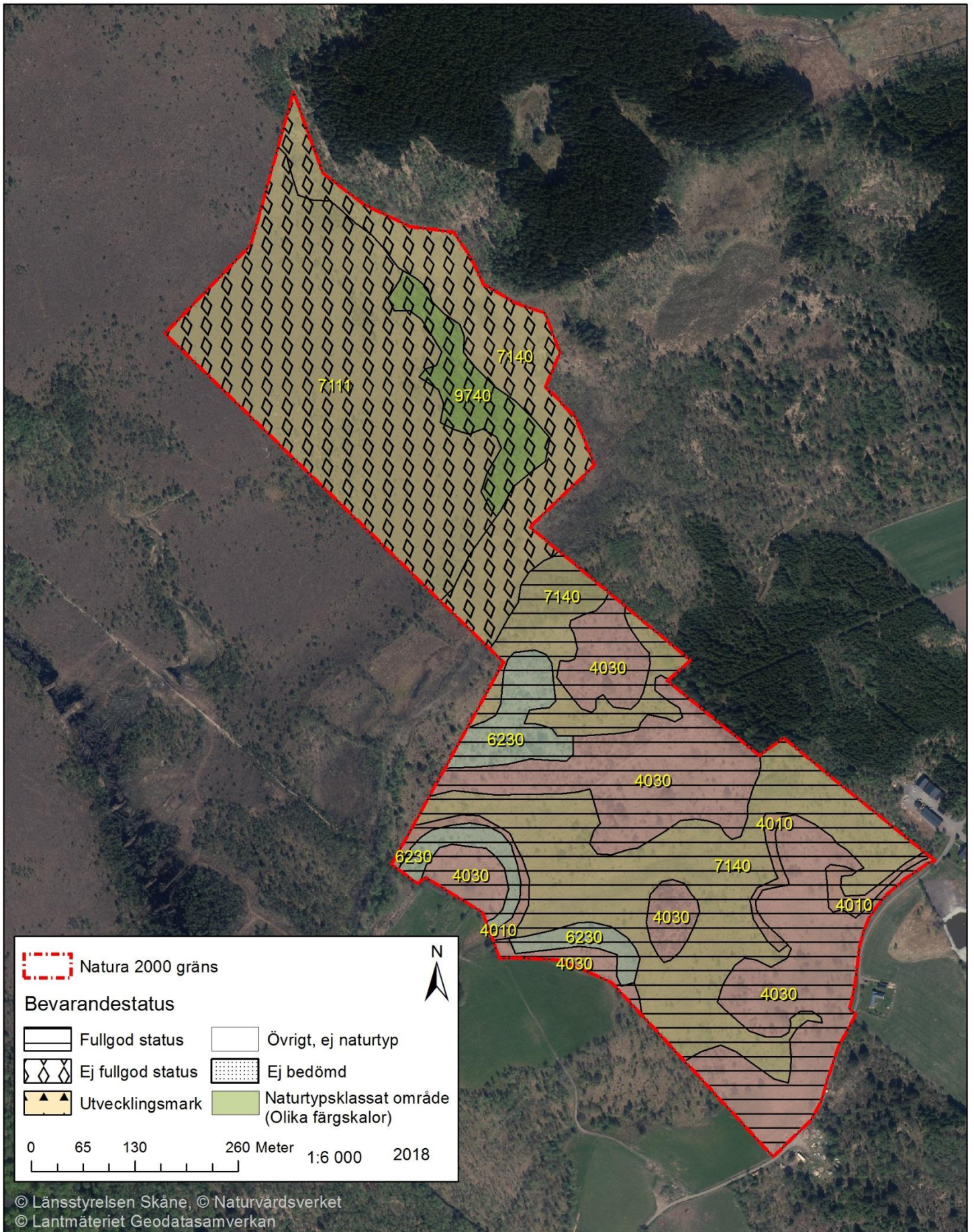
Planförfattare: Marie Björkander

Senast reviderad 2018-12-12 av Erik Fridolf



## Bilaga 1. Natura 2000-området Älemossen-Hulrugered, SE0420277 med naturtyper

Förteckning över naturtyper återfinns i bilaga 2





## Bilaga 2, Naturtypskoder för kartan

### ***Natura 2000-naturtyper***

4010 - Nordatlantiska fukthedar med klockljung

4030 - Torra hedar (alla typer)

6230 - Artrika stagg-gräsmarker på silikatsubstrat

7111 - Högmossar - Öppna mosseplan

7140 - Öppna svagt välvda mossar, fattigkärr, intermediära kärr och gungflyn

9740 - Skogsbevuxen myr

### Bilaga 3, Mått för ålder och grovlek per trädslag samt mängdbedömningar.

**Diametergräns för grova träd per trädslag.** Trädens diameter mäts vid brösthöjd.

Ek och bok	80 cm
Alm och ask	60 cm
Övriga ädellövträd	50 cm
Sälg	40 cm
Rönn	30 cm
Övriga triviala lövträd	50 cm
Tall och gran	70 cm

Ungefärlig nedre **åldersgräns för gamla träd per trädslag.** Med "gamla träd" avses biologiskt gamla träd med en annan epifytflora, insektsfauna, barkstruktur och/eller stamform som avviker från yngre vuxna träd. Trädens grovlek är inte alltid en säker indikator på ett trädets ålder, då träd i vissa miljöer kan vara senvuxna.

Triviallövträd	100 år
Gran	120 år
Tall	150 år
Ek	200 år
Bok	150 år
Övriga ädellövträd	150 år

Bedömning av den **totala mängden död ved** (stående + liggande).

Lite	< 5 m <sup>3</sup> /ha
Måttligt	5 – 15 m <sup>3</sup> /ha
Rikligt	15 – 40 m <sup>3</sup> /ha
Mycket rikligt	> 40 m <sup>3</sup> /ha

Bedömning av den **totala mängden gamla träd** och **totala mängden grova träd.**

Saknas	Inga grova/gamla träd upptäckta
Enstaka	< 2/ha
Tämligen allmän	2 – 10/ha
Allmänt - rikligt	> 10/ha

## Bilaga 4, Rödlistade och hotade arter i Natura 2000-naturtyperna

Rödlistade arter enligt artdatabankens rödlista 2015 placeras i olika hotkategorier beroende på risk för utdöende i vilt tillstånd inom olika tidsperspektiv. Arter med extremt/mycket stor risk att dö ut i vilt tillstånd inom en mycket nära/nära framtid placeras i kategorin CR (Critically endangered; akut hotad) resp. EN (Endangered; starkt hotad). Arter som löper stor risk för utdöende i ett medellångt tidsperspektiv placeras i kategorin VU (Vulnerable; sårbar). Arter som bedöms ligga nära kategorin VU men inte uppfyller alla kriterier placeras i kategorin NT (Near Threatened; missgynnad). Arter som numera är livskraftiga men som tidigare varit hotade placeras i LC. F= fridlyst art, Ågp= art som har eller ska få ett nationellt åtgärdsprogram för hotade arter, B1, B2, B4 & B5 hänvisar till resp. bilaga i art- och habitatdirektivet.

Organismgrupp	Artnamn	Vetenskapligt namn	Hotkategori/ Annan fakta
Fjärilar	Sotnätfjäril	<i>Melitaea diamina</i>	NT
	Violettkantad guldvinge	<i>Lycaena hippothoe</i>	NT
Fåglar	Buskskvätta	<i>Saxicola rubetra</i>	NT, F
	Enkelbeckasin	<i>Gallinago gallinago</i>	F
	Gulsparv	<i>Emberiza citrinella</i>	VU, F
	Gök	<i>Cuculus canorus</i>	F
	Nattskärra	<i>Caprimulgus europaeus</i>	F
	Orre	<i>Lyrurus tetrix</i>	F
	Spilkråka	<i>Dryocopus martius</i>	NT, F
	Storspov	<i>Numenius arquata</i>	NT, F
	Trädpiplärka	<i>Anthus trivialis</i>	F
	Törnskata	<i>Lanius collurio</i>	F
Grod- och kräldjur	Huggorm	<i>Vipera berus</i>	F
Kärlväxter	Borsttåg	<i>Juncus squarrosus</i>	NT
	Åkersyska	<i>Stachys arvensis</i>	VU, ÅGP

# Bevarandeplanen för Älemossen-Hulrugered

Syftet med Natura 2000-området Älemossen-Hulrugered i Båstads kommun är att bevara den värdefulla Älemossen och fäladsmarken i Hulrugered. Djurlivet är rikt med exempelvis rådjur, älg och räv samt storspov, orre och nattskärpa.

En del i länsstyrelsens verksamhet är att skydda värdefull natur genom att bilda Natura 2000-områden och upprätta bevarandeplaner. Syftet är att EU:s medlemsländer ska ta ett gemensamt ansvar för att bevara arter och naturtyper som förekommer i Europa och att upprätthålla Natura 2000-områdenas naturtyper och arter i gynnsam bevarandestatus inom den biogeografiska regionen.

Bevarandeplanen innehåller bevarandesyftena och bevarandemålen med Natura 2000-området via de fyra kriterierna areal, ekologiska strukturer & funktioner, typiska arter samt Natura 2000-arter (Arter i habitatdirektivets bilaga 2), beskrivning av området samt beskrivning av varje naturtyp och/eller art, förutsättningar för gynnsam bevarandestatus samt vad som kan påverka Natura 2000-området negativt. Den innehåller även information om vilka skötselåtgärder som behövs göras i Natura 2000-området.



Länsstyrelsen  
Skåne

[www.lansstyrelsen.se/skane](http://www.lansstyrelsen.se/skane)