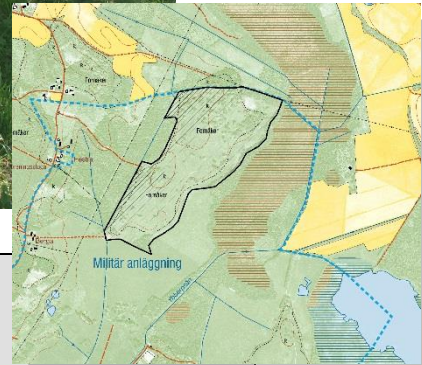




## Bevarandeplan för Natura 2000-området Herrevadskloster-Broröd SE0420242



Herrevadskloster-Broröd, Foto: Marie Björkander

### Grunduppgifter om

Län:	Skåne
Kommun:	Klippan
Läge:	3 km N Ljungbyhed
Markägare:	Fortifikationsverket
Areal:	41,9 hektar
Skyddsform:	Naturresevat, Herrevadskloster, 2011-06.
Bakgrund:	pSCI beslutat av Regeringen 1998-01. SCI fastställt av EU-kommissionen 2004-12. SAC fastställt av Regeringen 2011-03. Bevarandeplan fastställd & kungjord av Länsstyrelsen Skåne 2018-12-20 respektive 2018-12-21.
Reviderad:	2018-09.

## Vad betyder Natura 2000?

---

EU bygger ett nätverk av områden med skyddsvärd natur som kallas Natura 2000. Syftet är att EU:s medlemsländer ska ta ett gemensamt ansvar för att bevara arter och naturtyper som förekommer i Europa. Natura 2000 har tillkommit med stöd av två EG-direktiv; Fågeldirektivet (EU-rådets direktiv 2009/147/EG av den 30 november 2009) om bevarande av vilda fåglar och Habitatdirektivet (EU-rådets direktiv 92/43/EEG av den 21 maj 1992) om bevarande av livsmiljöer samt vilda djur och växter senast ändrat genom direktiv 2006/105/EG. Nätverket byggs upp av områden som föreslås av regeringen och som antas av kommissionen. Direktiven har sin grund i Bernkonventionen som var först med att rättsligt skydda arter och deras livsmiljöer i Europa. EU-direktiven bygger på nya kunskaper och inför principen att bevara naturtyper för deras egen skull och inte enbart för att de utgör hemvist för vissa arter. Habitat- och fågeldirektivet är EU:s bidrag till bevarandet av den biologiska mångfalden så som det lades fast i Konventionen om biologisk mångfald i Rio 1992.

Sverige har ett särskilt ansvar för att skydda och vårda de områden som är föreslagna att ingå eller som ingår i Natura 2000 och detta regleras i den svenska lagstiftningen i Miljöbalken med tillhörande Förordning om områdesskydd m m. Det innebär att åtgärder som kan inverka negativt på bevarandestatus för preciserade habitat eller arter inom Natura 2000-området kräver tillstånd enligt miljöbalken med tillhörande förordningar.

## Vad är en bevarandeplan?

---

Till varje Natura 2000-område ska det finnas en bevarandeplan. Den ger en beskrivning av området och dess naturvärden och vilken skötsel som behövs för att dessa naturvärden ska finnas kvar långsiktigt. Bevarandeplanen innehåller också en beskrivning av vilka verksamheter och åtgärder som kan hota de arter och livsmiljöer som ska skyddas i Natura 2000-området. Bevarandeplanen innehåller viktig information som används som underlag vid samråd och tillståndsprövningar av verksamheter och åtgärder inom Natura 2000-området.

I bevarandeplanen redovisas gränser, naturtyper och arter enligt bästa tillgängliga kunskap. I de fall där ny kunskap har tillkommit, har Länsstyrelsen för avsikt att föreslå dessa ändringar till regeringen när nästa tillfälle ges. Vid tillståndsprövning utgår man ifrån i verkligheten förekommande naturtyper, varför det är nödvändigt att bevarandeplanerna redovisar dessa, även om de inte har hunnit beslutas av regeringen.

Om ett Natura 2000-område också ingår i ett annat områdesskydd, t.ex. naturreservat, finns det gällande föreskrifter för området, dessa finns att läsa i beslutet till naturreservatet samt i skötselplanen. Bevarandeplanen för Natura 2000-området hänvisar i mycket till skötselplanen och utgör därför en enklare form av bevarandeplan. Bäst läses de tre dokumenten tillsammans.

## Vad är en Natura 2000-art eller en typisk art?

---

Bevarandeplanen redovisar flera kategorier av arter. *Natura 2000-arter* är utpekade skyddade arter som listas i art- och habitatdirektivets bilaga 2 eller i fågeldirektivets bilaga 1.

Bevarandeplanen ska ha med bevarandemål för dessa arter och tillstånd krävs för åtgärder som kan riskera att påverka arten. *Typiska arter* är indikatorer för en naturtyps bevarandestatus.

*Karaktäristiska arter* ska stödja tolkningen av en viss naturtyp. Vissa arter kan vara både

typiska och karaktäristiska. *Prioriterade arter (och naturtyper)* är de arter/naturtyper som är utvalda som mest hotade enligt art- och habitatdirektivet och vars utbredning huvudsakligen ligger inom EU:s territorium, de är markerade med en asterisk. Dessa prioriteringar ska skiljas från de prioriteringar av arter (och naturtyper) som görs i bevarandeplanen när åtgärder prioriteras för att arten (eller naturtypen) ska få gynnsam bevarandestatus.

En nationell *rödlista* är en sammanställning av arters status (utdöenderisk) inom ett lands gränser. Den publiceras vart femte år av ArtDatabanken och finns för närvarande förtecknad i boken Rödlistade arter i Sverige 2015. *Fridlysta arter* är förtecknade i Artskyddsförordningen. Att en art är fridlyst innebär att det är förbjudet att plocka, fånga, döda, eller på annat sätt samla in eller skada vissa växter och djur. *Ågp-arter* är de hotade arter som har fått ett särskilt åtgärdsprogram för att rädda dem och deras livsmiljöer.

### Vad är bevarandestatus?

Natura 2000 innebär att alla EU-länder ska vidta åtgärder för att naturtyper och arter som utpekats ska ha *gynnsam bevarandestatus*. Det innebär att man ska försäkra sig om att de utpekade naturtyperna och arterna finns kvar långsiktigt i Europa. För en naturtyp kan *gynnsam bevarandestatus* innebära att man bevarar de strukturer och funktioner som finns i naturtypen och att de arter som är typiska för naturtypen finns kvar i livskraftiga populationer. För en art innebär *gynnsam bevarandestatus* att arten finns i livskraftiga populationer och att förekomsten av dess livsmiljö är tillräcklig. I bevarandeplanen anses fullgod bevarandestatus vara densamma som gynnsam.

### Viktigt att tänka på

För att inte skada Natura 2000 områdets naturvärden krävs tillstånd för verksamheter eller åtgärder som på ett betydande sätt kan påverka miljön i ett Natura 2000 område. Detta gäller oavsett om ingreppet sker inom eller utanför ett Natura 2000-område. Alla som planerar att utföra en åtgärd som man tror kan påverka ett områdes naturvärden ska på ett tidigt stadium kontakta Länsstyrelsen. Det underlättar eventuell tillståndsprövning som Länsstyrelsen ska göra. När det gäller åtgärder på skogsmark ska istället Skogsstyrelsen kontaktas. Bevarandeplanen för ett Natura 2000-område kan revideras när ny kunskap tillkommer eller när förutsättningarna förändras. När bevarandeplanen förändras medför det att den måste fastställas på nytt. Då ges markägare och andra berörda möjlighet att lämna synpunkter.

Mer information om Natura 2000

Länsstyrelsens webbplats: [www.lansstyrelsen.se/skane/N2000](http://www.lansstyrelsen.se/skane/N2000) eller telefon 010-224 10 00

Naturvårdsverkets webbplats: [www.naturvardsverket.se](http://www.naturvardsverket.se)

Mer information om naturreservat

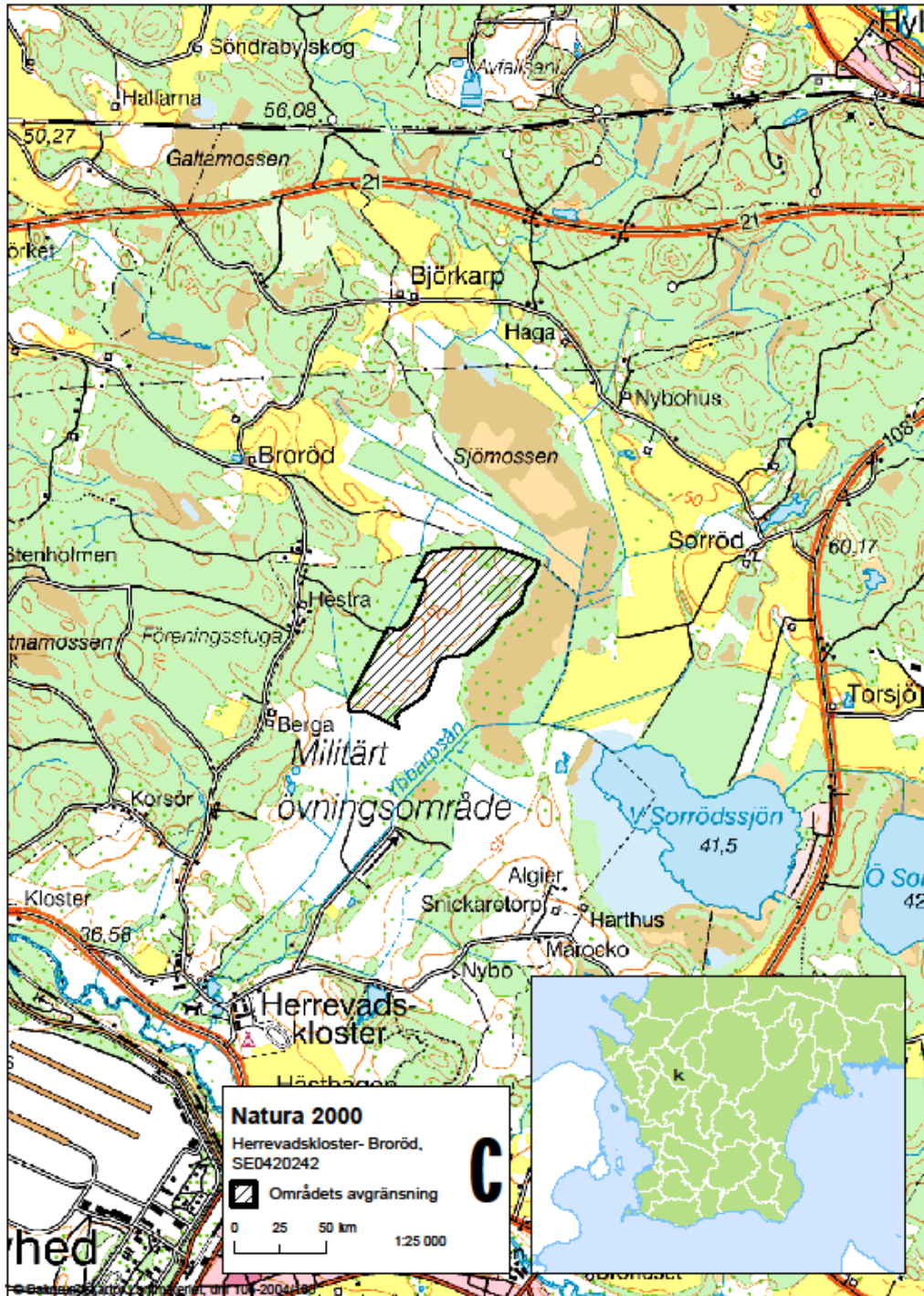
Länsstyrelsens webbplats: [www.lansstyrelsen.se/skane/bildanaturreservat](http://www.lansstyrelsen.se/skane/bildanaturreservat) eller telefon 010-224 10 00

Karttjänsten Skyddad natur webbplats: <http://skyddadnatur.naturvardsverket.se>

## Innehållsförteckning

ÖVERSIKTSKARTA.....	5
OMRÅDESBESKRIVNING.....	6
INGÅENDE NATURTYPER OCH ARTER ENLIGT NATURA 2000 .....	7
Bevarandesyfte och prioriterade bevarandevärden .....	7
Bevarandemål.....	8
Beskrivning av naturtyper och arter och deras bevarandestatus.....	9
Naturtyper .....	9
Natura 2000-art.....	10
HOTBILD – VAD KAN PÅVERKA NATURA 2000-OMRÅDET NEGATIVT?.....	11
SKYDD OCH BEVARANDEÅTGÄRDER.....	12
Skydd och reglering.....	13
Prioriterade bevarandeåtgärder .....	13
Restaureringsåtgärder .....	13
Löpande skötsel .....	13
Uppföljning .....	13
REFERENSER.....	13
BILAGOR .....	14
Bilaga 1, Karta med naturtyper enligt Natura 2000.....	15
Bilaga 2, Naturtypskoder för kartan.....	16
Bilaga 3, Mått för ålder och grovlek per trädslag samt mängdbedömningar.....	17
Bilaga 4, Rödlistade och hotade arter i Natura 2000-naturtyperna.....	18

## Översiktskarta



## Översiktskarta

## Områdesbeskrivning

I det stora hedlandskapet vid nordöstra foten av Söderåsen ligger Herrevadskloster, som grundades av cisterciensermunkar under 1100-talet. Den internationella orden var mäktig med stort innehav av mark och gårdar, vilket präglade hela bygden fram tills reformationen 1536 (i Danmark). Herrevadskloster bildade då ”Herrevadskloster län” och blev en dansk kungsgård, som sedermera övergick i en svensk kungsgård efter freden i Roskilde 1658. Från 1600-talet fick området även en militär betydelse eftersom de flacka hedarna gav goda möjligheter för militära övningar. På en karta från 1791 visas hela Herrevadskloster-Broröd som ängsmark som slåttrades med lie.

Anläggning av en remontdepå på 1900-talet, medförde att man fortsatte att hålla landskapet öppet.

Idag är landskapet varierat med stora naturbetesmarker (mer eller mindre trädklädda), åkrar, skogar och sjöar. Herrevadskloster-Broröd utgörs av friska och fuktiga gräsmarker, som är trädklädda i den norra delen. I betesmarken förekommer drygt hundra grova bok- och ekträd med vida kronor och stammar på ca. en meter i diameter. På 1940-talet var i stort sett hela betesmarken i området trädklädd. Förekomsten av odlingsrösen i betesmarken tyder på att den delvis varit uppodlad.

I övrigt gällande områdesbeskrivning hänvisas till skötselplanen för Herrevadskloster.

En närmare beskrivning av naturtyper och arter finns under rubriken Beskrivning av naturtyper och arter.

# Ingående naturtyper och arter enligt Natura 2000

Områdets naturtyper (se tabell 1 och bilaga 1) konstaterades vid fältbesök.

Tabell 1. Herrevadskloster-Broröds naturtyper med arealer och Natura 2000-arter inom området. Natura 2000-koder inom parentes. Naturtyperna indelas i fullgod bevarandestatus (gynnsam bevarandestatus) där alla kriterierna för areal, ekologisk struktur och funktion samt för typiska arter är uppfyllda. I en icke fullgod naturtyp uppfylls definitionen för naturtyp men det kan saknas delar av ekologisk struktur och funktion eller typiska arter. Utvecklingsmarker kan inte definieras som en naturtyp idag men kan omföras till någon naturtyp med aktiva åtgärder eller med naturlig förändring efter lång tid.

Naturtyp	Areal (ha) med bedömd bevarandestatus		
	Fullgod	Icke fullgod	Totalt
*Artrika stagg-gräsmarker på silikatsubstrat (6230)	0,08		
*Artrika torra-friska låglandsgräsmarker av fennoskandisk typ (6270)	12,7		
6410 - Fuktängar med blåttåtel eller starr	1,3		
9070 - Trädklädd betesmark	14,3		
<b>Total areal naturtyper:</b>	<b>28,4</b>		
<b>Total områdesareal:</b>	<b>42,0</b>		
<b>Natura 2000-arter</b>	<b>Bedömd bevarandestatus</b>		
♦ Större vattensalamander, <i>Triturus cristatus</i> , 1166	Icke fullgod		
*prioriterad naturtyp enligt Natura 2000			
♦ny art som ej beslutats av Regeringen			

## Bevarandesyfte och prioriterade bevarandevärden

Det övergripande bevarandesyftet för Natura 2000-nätverket är att bidra till bevarandet av biologisk mångfald genom att bibehålla eller återskapa gynnsam bevarandestatus för de naturtyper och arter som omfattas av EU:s Art- och habitatdirektiv.

För det enskilda Natura 2000-området är det överordnade syftet att bevara eller återställa ett gynnsamt tillstånd för de fåglar, naturtyper, Natura 2000-arter och typiska arter som utgjort grund för utpekandet av området. Genom att ha gynnsamt tillstånd bidrar Natura 2000-området till att skapa eller upprätthålla en gynnsam bevarandestatus på biogeografisk nivå.

De prioriterade bevarandevärdena är de gamla grova träden, de senvuxna träden samt den döda veden samt betesmark med rik flora och detta finns i naturtyperna Trädklädd betesmark (9070) och silikatgräsmark (6270).

### Motivering:

Herrevadskloster-Broröd är en del av den gamla inägomarken och grundades av cisterciensermunkar under 1100-talet. Det omgivande landskapet har sedan dess präglats av odlingslandskapet. Området består idag av betesmarker med många solitära jätteeakar och

jättebokar, många av träden är ihåliga eller har en stor andel med död ved, vilket är fördelaktigt för den rika faunan av vedlevande insekter som lever i området.

## Bevarandemål

Arealen av trädklädd betesmark (9070) ska vara minst 14,3 hektar. Arealen av artrika stagg-gräsmarker på silikatsubstrat (6230) ska vara minst 0,08 hektar. Arealen av artrika torra-friska låglandsgräsmarker av fennoskandisk typ (6270) ska vara minst 12,7 hektar. Arealen av fuktängar med blååtäl eller starr (6410) ska vara minst 1,3 hektar.

Regelbundet bete ska påverka området. Hydrologin ska vara naturlig med naturliga grundvattennivåer som skapar markfuktighet. Naturtypen ska ha en ostörd hydrologi. Det ska inte finnas några avvattnande eller tillrinnande diken eller körspår eller andra avvattnande anläggningar som medför negativ påverkan.

Ingen antropogen näringstillförsel, inklusive tillskottsutfodring av betesdjur, ska förekomma. Betesdjuren ska inte ges medel mot parasiter som finns kvar i dyngan och kan påverka dynglevande organismer negativt. Fysiska strukturer i form av sandblottor, busksnår, bryn, stenmurar, småvatten etc. ska förekomma allmänt.

Solexponerade varma/vindskyddade miljöer och strukturer ska utgöra ett påtagligt inslag i hela området. Träd- och buskslagsfördelningen ska vara naturlig och bestå av ek och bok samt blommande buskar som slån, hagtorn och vildros. Vid gallring så ska stock och stamdelar ligga kvar i syfte att skapa död ved för bl.a. insekter och svamp. Gran eller främmande trädslag får ej förekomma inom skötselområdet.

Det ska finnas gamla träd och förnygring av nya träd som efterträdare av följande trädarter; ek och bok. Värdefulla träd t ex bärande och blommande träd, hagmarksträd, hålträd, grova träd och gamla träd ska finnas i hög andel. Värdefulla buskar t ex bärande och blommande buskar, snår- och brynbildande buskar ska finnas. En mosaik av busksnår och öppen mark ska utgöra ett påtagligt inslag i hela området. Täckningsgraden av buskar bör vara 0-20% per hektar. Ingen skadlig ansamling av förna ska finnas i området efter vegetationsperiodens slut men enstaka betesfredade år tillåts.

Det ska finnas död ved; t ex torrträd, hålträd, liggande död ved etc. av olika trädslag och i olika nedbrytningsstadier.

Det ska finnas solexponerad bark/ved.

-Småskaliga naturliga processer, som t. ex. trädens förnygring, åldrande och avdöende samt omkullfallna träd och luckbildning ska påverka dynamik och struktur.

- Det ska finnas gamla träd och förnygring av nya träd som efterträdare av följande trädarter: bok tämligen allmän och ek påtaglig mängd

- Trädskiktet ska vara olikåldrigt och flerskiktat.

- Det ska finnas följande strukturer/substrat: gamla träd; liggande död ved och stubbar; stående döda eller döende träd; död ved i olika former inklusive levande träd med döda träddeklar; träd med hackspettsbohål; gamla träd med grov bark, skador, håligheter, mulm eller döda delar; gamla hävdpräglade träd.

Typiska och karakteristiska arter samt andra naturligt förekommande arter ska förnygra sig.

Natura 2000-arten Större vattensalamander ska finnas i livskraftiga populationer.



Framtida uppföljning av planen kan medföra att nuvarande bevarandemål ändras och att nya mål läggs till.

## Beskrivning av naturtyper och arter och deras bevarandestatus

### Naturtyper

#### ***Staggräsmarker (6230)***

Staggräsmark (6230) förekommer endast som ett litet fragment i en fuktsvacka i den södra delen av området. Här finns arter såsom stagg, blodrot, hundstarr, blåsuga, knägräs älggräs, ängsbräsma och stenmåra.

Staggräsmarken är helt öppen utan träd och buskar.

Fjärilar som de typiska arterna bredbrämrad bastardsvärmare och liten bastardsvärmare finns här.

Naturtypen har fullgod bevarandestatus.

#### ***Silikatgräsmarker (6270)***

Större arealer utgörs av relativt artfattiga rödvensängar (låglandsgräsmarker; 6270), med bl. a daggkåpor, gulvial, liten blåklocka, mandelblom, blåmunkar, gullviva, gulmåra, gulsporre, svinrot, låsbräken, jungfrulin, blodrot, blåsuga, fårsvingel, gråfibbla, hårdsvingel, käringtand, vanlig femfingerört, ängsbräsma, ängsviol, rödsvingel, smörblomma och vitklöver.

Här finns buskar av främst slån, hagtorn, björnbär och vildapel. En del grova träd av främst ek står som solitärträd inom silikatgräsmarken.

Det finns över 20 odlingsrösen som vittnar om att fossil åker från bronsåldern förekom förr.

Marken är tydligt stenbunden i övrigt.

Fjärilar som de typiska arterna bredbrämrad bastardsvärmare och liten bastardsvärmare finns här.

Det finns små områden inom naturtypen som har en viss gödselpåverkan men till allra största delen finns det ingen påverkan alls.

Naturtypen har fullgod bevarandestatus.

#### ***Fuktäng (6410)***

På fuktigare partier har lågstarräng (6410) utvecklats, med bl. a blåtåtel, hundstarr, kruståtel, gökärt, hirsstarr, småvänderot, gråstarr, kärrtistel, stenmåra, tätört, tuvtåtel och veketåg.

Buskar av salix finns men annars är det öppet.

En liten bäck rinner i anslutning till fuktängen och här finns småvänderot och röda vinbär.

Naturtypen har fullgod bevarandestatus.

#### ***Trädklädd betesmark (9070)***

De trädklädda betesmarkerna (9070) förekommer på flera delar av området, i norr, och i söder samt i de centrala delarna av området. Träden är inventerade 2012. Här står ca 170 st

vidkroniga ekar och bokar glest i den svagt kuperade betesmarken. De stora träden är livsmiljö för ett stort antal växter och djur.

Krontäcket är varierande från mycket glest (25 %) till fullkomligt slutna partier. Ek och bok, dominerar trädskiktet, med övriga arter såsom björk, sälg, tall, gran, vildapel och rönn. Buskar av slån och hagtorn förekommer relativt sparsamt.

Det finns åtminstone 73 st grova bokar och 95 st grova ekar. Hålträd med ingångshål som är 10 cm finns på 10 bokar och 59 ekar, ingångshål som är 20 cm finns på 17 bokar och 49 ekar och ingångshål som är 30 cm finns på 8 bokar och 5 ekar. Ingångshålen är ofta röthål som är placerade vid basen av trädet och inne i hålet har mulm bildats.

Helt döda träd finns både som liggande och stående död ved och det rör sig om 9 st döda bokar och 10 st döda ekar. Många levande träd har försämrad livsstatus.

Den grövsta boken mäter 5,34m i omkrets och den grövsta eken mäter 4,29 m. Det finns endast en bok som är över 5 meter men 16 bokar som mäter över 4 m, 42 st bokar som mäter över 3 m och 29 träd som mäter över 2 m.

Bland ekarna finns det inga träd över 5 m i omkrets men det finns 3st som mäter över 4 m, 39 st som mäter över 3 m och 105 st träd som mäter över 2 m.

Flera av de grova träden är troligen ca 200 år gamla.

På stammarna växer lavar och i håligheter bor hålhäckande fåglar och många vedinsekter. Arter som guldpuddrad spiklav, gammelgranslav, ekspiklav, sotlav, gul porlav och brun nållav finns.

Där träden skuggar fältskiktet samt där grenar faller ner finns en trivial flora med tydliga spår av röjgödningseffekter där nässlor dominerar starkt. Det finns också delar med en artrik flora i fältskiktet med arter som jungfrulin, stenmåra, vårstarr, liljekonvalj och svalört.

Intill vägen norrut från slottet, Brorödsvägen finns efter ca 1 kilometer en enorm stubbe som är resterna efter Kungseken eller som den också kallas, Snapphaneeken. Detta var en av Skånes största ekar när den levde. Diametern på stubben är fortfarande över 2 meter och när trädet levde mätte stammen i bröst höjd över 8 meter i omkrets.

Naturtypen har fullgod bevarandestatus.

## Natura 2000-art

### ***Större vattensalamander***

Större vattensalamander lever större delen av sitt liv på land, och hittas egentligen bara i vatten under lek- och larvperioden. På land tycks den ha väldigt specifika val av livsmiljö, t.ex. murkna trädstammar och stubbar, smågnagargångar, under mossbeklädda stenar och i blockterräng. Vanligen finns de i fuktig huvudsakligen lövdominerad skog, men de påträffas sällsynt även på öppen mark, t.ex. i fuktiga hagar med högvuxet gräs.

I vatten lever den i vattensamlingar som är permanenta och solbelysta, och finns sällan i vattensamlingar som är mindre än 10 meter i diameter och/eller grundare än 0,5 meter. Lekvatten bör vara fiskfria, för larverna är utsatta för en stark predation från dessa. Dessutom

innebär frånvaron av fisk att det finns mer föda i form av fler evertebrater i vattnet. Det är viktigt att det finns lämpliga habitat på land nära lekvatten, för studier har visat att en majoritet av individerna i en population sällan vandrar längre än 100 meter från vattnet.

Arten har hittats på senare tid i två exemplar i ett småvatten.

Arten anser ha icke fullgod bevarandestatus då det finns för få individer för att populationen ska vara stabil.

## Hotbild – vad kan påverka Natura 2000-området negativt?

Nedan redovisas exempel på åtgärder som riskerar att påverka utpekade naturvärden negativt. För att inte skada Natura 2000 områdets naturvärden krävs tillstånd för verksamheter eller åtgärder som på ett betydande sätt kan påverka miljön i ett Natura 2000 område. Alla som planerar att utföra en åtgärd som man tror kan påverka ett områdes naturvärden ska på ett tidigt stadium kontakta Länsstyrelsen. Det underlättar eventuell tillståndsprövning som Länsstyrelsen ska göra. När det gäller skogsbruksåtgärder ska istället Skogsstyrelsen kontaktas. Observera att dessa hot ej är föreskrifter som t.ex. för naturreservat utan är tänkt att användas som ett verktyg vid tillståndsprövning samt för att påvisa vad som påverkar Natura 2000-området. OBS hoten är oftast reglerade i föreskrifterna för beslutet om naturreservat.

De största hoten för områdets naturtyper och Natura 2000-arter är:

- Gödsling eller annan tillförsel av näringsämnen (t.ex. gödsling, kalkning, kväveläckage från omgivande marker, spridning av rötslam, stödutfodring m.m.) från annan källa än från betande djur som skadar mark och vegetation. Tillskottsutfodring av betesdjur ger indirekt näringstillförsel till marken och missgynnar den konkurrenssvaga floran. Betesmarkerna får inte sambetas med gödslade marker och tillskottsutfodring av betesdjur får endast ske i samband med övergångsutfodring vid betessläpp och installning.
- Avverkning av värdefulla träd inom området eller i omkringliggande områden.
- Avverkning av hålträd och kvarstående döda eller döende träd inom området eller i omkringliggande områden. Avverkning av grova träd, senvuxna träd, socklar, hålträd, döda eller döende träd inom området eller i omkringliggande områden.
- Borttagning och bortforsling av markliggande död ved.
- Brist på naturliga störningar som påverkar träden.
- Nedfall av luftföroreningar. Luftföroreningar kan bl.a. skada områdets lavflora eller påverka amfibiepopulation negativt.
- Igenväxning som skuggar ut värdefulla träd och minskar hålträdens och de grova trädens livslängd, vilket leder till kontinuitetsbrott.
- Brist på föryngring av nya träd som ska ta över efter de gamla träden i skogen.
- För hårt bete i betesmarkerna som förhindrar att föryngring av ersättningsträd sker. För intensiv beteshävd, speciellt i de öppna naturtyperna är också ett hot för större vattensalamander.
- För svag eller utebliven hävd som leder till att naturtyperna växer igen.

- Bebyggelse, vägar, anläggningar och annan markexploatering och markanvändningsförändring, exempelvis skogsplantering och täktverksamhet, i objektet eller i angränsande områden som kan påverka naturvärdena i området negativt.
- Användning av avmaskningsmedel med samma miljöpåverkan som avermectin är negativt för den dynglevande insektsfaunan och bör undvikas i så stor utsträckning som möjligt. Avmaskningsmedel bör inte användas utom när det sker på Veterinärens inrådan.
- Användning av bekämpningsmedel och kemikalier i de omkringliggande skogarna och åkrarna.
- Förändringar i områdets hydrologi från både inom och utanför området genom t.ex. markavvattning, planteringar, dikesrensning eller dämningar. Förändrad vattenkemi och försämring av vattenkvaliteten genom t.ex. utsläpp av föroreningar i vattendrag, försurning eller eutrofiering. Utdikning, dränering och andra ingrepp ändrar de hydrologiska förhållandena och leder till uttorkning av naturtyper. Naturtyperna kan påverkas negativt även av perifera dikningsföretag, ledningsgrävningar och vägdragningar om de leder till sänkt grundvattennivå eller ändrad hydrologi på lokalerna. Detta hot påverkar också större vattensalamander mycket.
- Plockning eller annan exploatering av den rödlistade floran i området.
- Terrängkörning.
- Spridning av invasiva arter t.ex. sjögull eller vattenpest påverkar naturtyper och större vattensalamander negativt.
- Införande av fisk eller kräftor i de akvatiska miljöerna är förödande för större vattensalamander.

## Skydd och bevarandeåtgärder

Ingrepp som på ett betydande sätt kan påverka miljön i ett Natura 2000-område kräver tillstånd av länsstyrelsen enligt 7 kapitlet 27-29 § miljöbalken. Detta gäller oavsett om ingreppet sker inom eller utanför ett Natura 2000-område. Bevarandeplanen ska också fungera som underlag för bedömningen av om tillstånd behövs och om tillstånd kan ges.

Vid genomförandet av art-och habitatdirektivet utgår man från att alla verksamheter som på ett betydande sätt kan påverka miljön i ett Natura 2000-område kräver tillstånd. Enligt övergångsbestämmelserna krävs inte ett sådant tillstånd för verksamheter som påbörjats före 1 juli 2001 under förutsättning att de vid denna tidpunkt hade tillstånd enligt 9 eller 11 kap miljöbalken (eller motsvarande äldre bestämmelser). De tillståndsgivna verksamheterna skyddas av rättskraften i tillståndet. Syftet med övergångsbestämmelserna var inte att undanta tillståndskravet för framtida förändringar av befintliga verksamheter utan man ville undvika en obligatorisk omprövning av samtliga verksamheter som bedrevs 1 juli 2001. Vid ändringar av verksamheter och vid nyanläggning aktualiseras dock tillståndsplikten.

På grund av att fornlämningar finns i området måste alla åtgärder som skulle kunna ha en inverkan på dessa först samrådas med kulturmiljöenheten på Länsstyrelsen Skåne. Det är också

kulturmiljöenheten på Länsstyrelsen Skåne som avgör om en åtgärd bedöms påverka eller inte påverka en fornlämning. Exempel är åtgärder så som slyuppdragning eller markberedning.

Staten har det övergripande ansvaret för skötseln av Natura 2000-områden och för att bevarandemålen uppnås. En förutsättning för att nå målen är ett gott samarbete mellan staten och den eller dem som äger eller brukar marken.

## Skydd och reglering

Inom Herrevadskloster-Broröd är det förbjudet att avverka träd, buskar, allt gallra, röja, ta bort dött träd eller vindfälle eller på annat sätt påverka vegetationen. Det är också förbjudet att använda kemiska bekämpningsmedel, bedriva täkt, gräva, spränga, muddra, rensa, borra, schakta, dika eller fylla ut.

Länsstyrelsen anser att de nödvändiga bevarandeåtgärderna är reglerade.

## Prioriterade bevarandeåtgärder

De prioriterade bevarandeåtgärderna är att fortsatt beta området. Skapa död ved och röj igenväxningsvegetation men spara buskage av slån, hagtorn och björnbär. Røjning av ohävdsväxning, såsom björnbär, vilka endast får förekomma i enstaka begränsade fläckar. Nyplantering av ek, bok, hassel och enbuskar bör ske för att få rekryteringsträd tills när de grova träden dör. Ingen fisk får planteras in i områdets småvatten.

## Restaureringsåtgärder

- Se skötselplan

## Löpande skötsel

- Se skötselplan

## Uppföljning

Uppföljning av naturtyper och arter inom Natura 2000-områdena kommer att ske med omdrev vart 6:e eller 12:e år beroende på naturtyp och art. Vissa delar av uppföljningen, som t.ex. areal är obligatoriska medan andra delar kan väljas av länsstyrelserna själva. Mer information om enskild naturtyp/art finns på Naturvårdsverkets hemsida.

## Referenser

ArtDatabanken 2015. *Rödlistade arter i Sverige 2015*. ArtDatabanken SLU, Uppsala.

ArtDatabankens Artfaktablad (1992-2001) för de rödlistade arterna inom området.

ArtDatabankens information till Länsstyrelsen i Skåne Län om rödlistade arter, GIS-skikt.

Löfroth M. (ed.) 1997. *Svenska naturtyper i det europeiska nätverket Natura 2000*.

Naturvårdsverket. Naturvårdsverkets förlag.

Olsson, K-A. m.fl. (red), 2003. *Floran i Skåne. Vegetation och utflyktsmål*. Lund

SGU:s vägledning: <http://www.sgu.se/samhallsplanering/planering-och-markanvandning/grundvatten-i-planeringen/grundvattenberoende-ekosystem/>

Sveriges geologiska undersökning. 2016. Bilaga. Vägledningsmaterial över vilka Natura 2000-naturtyper som är känsliga för grundvattenpåverkan. SGU.

## Bilagor

1. Karta med naturtyper enligt Natura 2000
2. Naturtypskoder för kartan
3. Mått för ålder och grovlek per trädslag samt mängdbedömningar.
4. Rödlistade och hotade arter

---

Upprättad av Länsstyrelsen Skåne

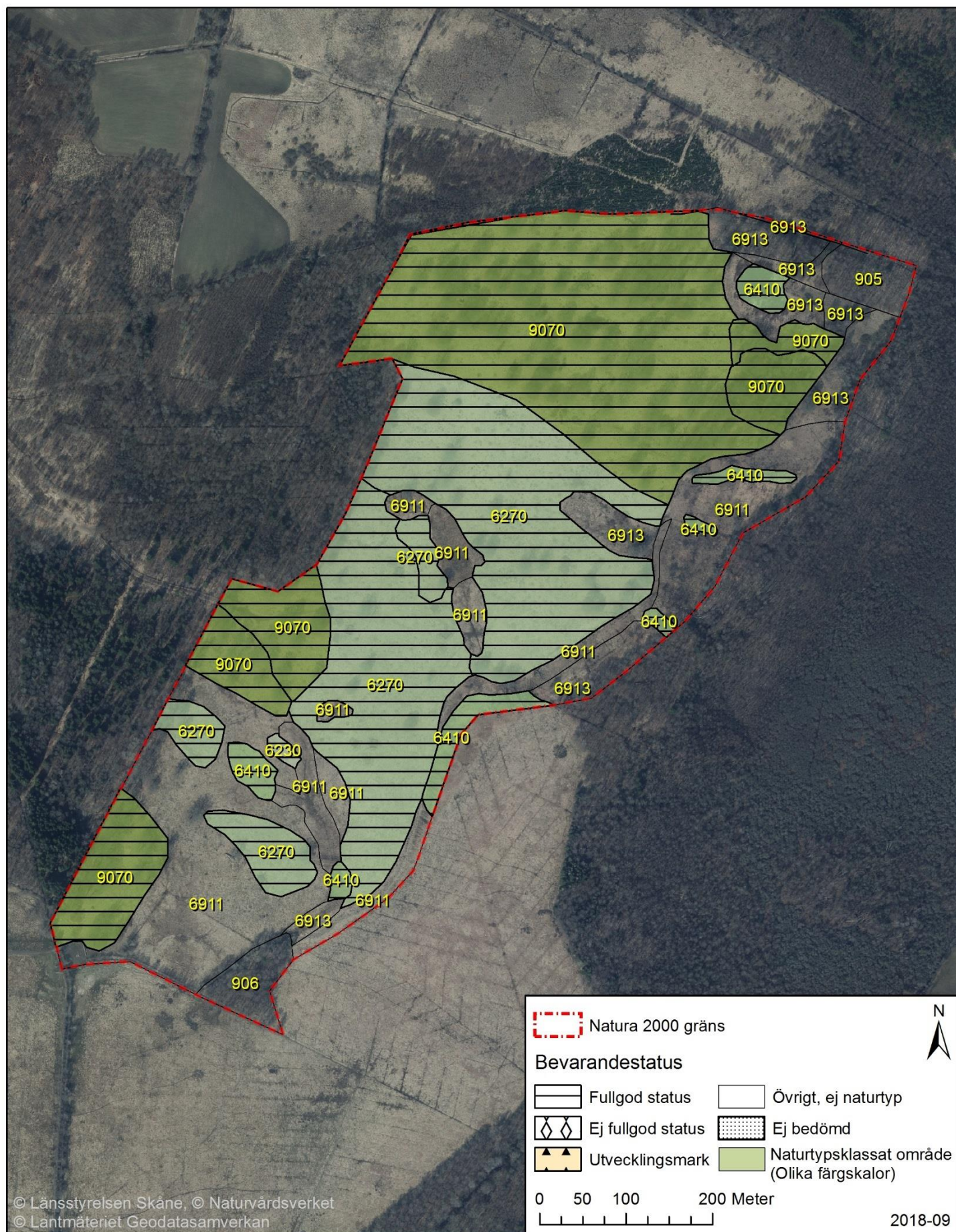
Planförfattare: Gabrielle Rosqvist

Senast reviderad 2018-09-21 av Marie Björkander



## Natura 2000-området Herrevadskloster-Broröd, SE0420242 med naturtyper

Förteckning över naturtyper återfinns i bilaga 2



 Natura 2000 gräns

### Bevarandestatus


 Fullgod status

 Ej fullgod status

 Utvecklingsmark

 Övrigt, ej naturtyp

 Ej bedömd

 Naturtypsklassat område (Olika färgskalor)



## Bilaga 2, Naturtypskoder för kartan

### ***Natura 2000-naturtyper***

- 6230 - Artrika stagg-gräsmarker på silikatsubstrat
- 6270 - Artrika torra-friska låglandsgräsmarker av fennoskandisk typ
- 6410 - Fuktängar med blååtel eller starr
- 9070 - Trädklädd betesmark

### ***Icke-naturtyper***

- 905 - Lövblandad barrskog (30-70% löv)
- 906 - Triviallövskog (>70% triviallöv)
- 6911 - Öppen kultiverad betesmark
- 6913 - Trädbärande kultiverad betesmark



### Bilaga 3, Mått för ålder och grovlek per trädslag samt mängdbedömningar.

**Diametergräns för grova träd per trädslag.** Trädens diameter mäts vid brösthöjd.

Ek och bok	80 cm
Alm och ask	60 cm
Övriga ädellövträd	50 cm
Sälg	40 cm
Rönn	30 cm
Övriga triviala lövträd	50 cm
Tall och gran	70 cm

Ungefärlig nedre **åldersgräns för gamla träd per trädslag.** Med "gamla träd" avses biologiskt gamla träd med en annan epifytflora, insektsfauna, barkstruktur och/eller stamform som avviker från yngre vuxna träd. Trädens grovlek är inte alltid en säker indikator på ett trädets ålder, då träd i vissa miljöer kan vara senvuxna.

Triviallövträd	100 år
Gran	120 år
Tall	150 år
Ek	200 år
Bok	150 år
Övriga ädellövträd	150 år

Bedömning av den **totala mängden död ved** (stående + liggande).

Lite	< 5 m <sup>3</sup> /ha
Måttligt	5 – 15 m <sup>3</sup> /ha
Rikligt	15 – 40 m <sup>3</sup> /ha
Mycket rikligt	> 40 m <sup>3</sup> /ha

Bedömning av den **totala mängden gamla träd** och **totala mängden grova träd.**

Saknas	Inga grova/gamla träd upptäckta
Enstaka	< 2/ha
Tämligen allmän	2 – 10/ha
Allmänt - rikligt	> 10/ha

## Bilaga 4, Rödlistade och hotade arter i Natura 2000-naturtyperna

Rödlistade arter enligt artdatabankens rödlista 2015 placeras i olika hotkategorier beroende på risk för utdöende i vilt tillstånd inom olika tidsperspektiv. Arter med extremt/mycket stor risk att dö ut i vilt tillstånd inom en mycket nära/nära framtid placeras i kategorin CR (Critically endangered; akut hotad) resp. EN (Endangered; starkt hotad). Arter som löper stor risk för utdöende i ett medellångt tidsperspektiv placeras i kategorin VU (Vulnerable; sårbar). Arter som bedöms ligga nära kategorin VU men inte uppfyller alla kriterier placeras i kategorin NT (Near Threatened; missgynnad). Arter som numera är livskraftiga men som tidigare varit hotade placeras i LC. F= fridlyst art, Ågp= art som har eller ska få ett nationellt åtgärdsprogram för hotade arter, B1, B2, B4 & B5 hänvisar till resp. bilaga i art- och habitatdirektivet.

Organismgrupp	Artnamn	Vetenskapligt namn	Hotkategori/ Annan fakta
Fjärilar	bredbrämrad bastardsvärmare	<i>Zygaena lonicerae</i>	NT
	mindre bastardsvärmare	<i>Zygaena viciae</i>	NT
	sexfläckig bastardsvärmare	<i>Zygaena filipendulae</i>	NT
	violettkantad guldvinge	<i>Lycaena hippothoe</i>	NT
	ängsmetallvinge	<i>Adscita statures</i>	NT
Fåglar	stare	<i>Sturnus vulgaris</i>	VU
	trana	<i>Grus grus</i>	B1
	törnskata	<i>Lanius collurio</i>	B1
Grod- och kräldjur	skogsödla	<i>Zootoca vivipara</i>	F
	större vattensalamander	<i>Triturus cristatus</i>	B2, F
	vanlig snok	<i>Natrix natrix</i>	F
Kärlväxter	gullviva	<i>Primula veris</i>	F
	liljekonvalj	<i>Convallaria majalis</i>	F
	nattviol	<i>Platanthera bifolia</i>	F
	revig blodrot	<i>Potentilla anglica</i>	VU
Lavar	dvärgbägarlav	<i>Cladonia parasitica</i>	NT
	liten blekspik	<i>Sclerophora peronella</i>	VU
Skalbaggar	femstrimmig plattstumpbagge	<i>Platysoma deplanatum</i>	NT
Storsvampar	oxtungssvamp	<i>Fistulina hepatica</i>	NT
	scharlakansvaxskivling	<i>Hygrocybe punicea</i>	NT

## Bevarandeplanen för Herrevadskloster-Broröd

Syftet med Natura 2000-området Herrevadskloster-Broröd i Klippans kommun är att bevara ett odlingslandskap med gamla grova träd, den döda veden samt betesmarken med rik flora och detta finns i naturtyperna Trädklädd betesmark (9070) och silikatgräsmark (6270).

En del i länsstyrelsens verksamhet är att skydda värdefull natur genom att bilda Natura 2000-områden och upprätta bevarandeplaner. Syftet är att EU:s medlemsländer ska ta ett gemensamt ansvar för att bevara arter och naturtyper som förekommer i Europa och att upprätthålla Natura 2000-områdenas naturtyper och arter i gynnsam bevarandestatus inom den biogeografiska regionen.

Bevarandeplanen innehåller bevarandesyftena och bevarandemålen med Natura 2000-området via de fyra kriterierna areal, ekologiska strukturer & funktioner, typiska arter samt Natura 2000-arter (Arter i habitatdirektivets bilaga 2), beskrivning av området samt beskrivning av varje naturtyp och/eller art, förutsättningar för gynnsam bevarandestatus samt vad som kan påverka Natura 2000-området negativt. Den innehåller även information om vilka skötselåtgärder som behövs göras i Natura 2000-området.



Länsstyrelsen  
Skåne

[www.lansstyrelsen.se/skane](http://www.lansstyrelsen.se/skane)