



Bevarandeplan för Natura 2000-området Jordbodhällorna SE0430129



Jordbodhällorna. Foto: Marie Björkander

Grunduppgifter om Natura 2000-området Jordbodhällorna

| | |
|-------------|--|
| Län: | Skåne |
| Kommun: | Sjöbo |
| Läge: | 6 km sydost om Sjöbo |
| Markägare: | Enskild |
| Areal: | 24,6 hektar |
| Skyddsform: | Vitabäckshällorna (naturreservat), 1998–12 |
| Bakgrund: | pSCI beslutat av Regeringen 2000–07 SCI fastställt av EU-kommissionen 2004–12 SAC fastställt av Regeringen 2011–03 Bevarandeplan fastställd & kungjord av Länstyrelsen Skåne 2018-12-20 respektive 2018-12-21 |
| Reviderad: | 2018–11 |

Vad betyder Natura 2000?

EU bygger ett nätverk av områden med skyddsvärd natur som kallas Natura 2000. Syftet är att EU:s medlemsländer ska ta ett gemensamt ansvar för att bevara arter och naturtyper som förekommer i Europa. Natura 2000 har tillkommit med stöd av två EG-direktiv; Fågeldirektivet (EU-rådets direktiv 2009/147/EG av den 30 november 2009) om bevarande av vilda fåglar och Habitatdirektivet (EU-rådets direktiv 92/43/EEG av den 21 maj 1992) om bevarande av livsmiljöer samt vilda djur och växter senast ändrat genom direktiv 2006/105/EG. Nätverket byggs upp av områden som föreslås av regeringen och som antas av kommissionen. Direktiven har sin grund i Bernkonventionen som var först med att rättsligt skydda arter och deras livsmiljöer i Europa. EU-direktiven bygger på nya kunskaper och inför principen att bevara naturtyper för deras egen skull och inte enbart för att de utgör hemvist för vissa arter. Habitat- och fågeldirektivet är EU:s bidrag till bevarandet av den biologiska mångfalden så som det lades fast i Konventionen om biologisk mångfald i Rio de Janeiro 1992.

Sverige har ett särskilt ansvar för att skydda och vårda de områden som är föreslagna att ingå eller som ingår i Natura 2000 och detta regleras i den svenska lagstiftningen i Miljöbalken med tillhörande Förordning om områdesskydd m m. Det innebär att åtgärder som kan inverka negativt på bevarandestatus för preciserade habitat eller arter inom Natura 2000-området kräver tillstånd enligt miljöbalken med tillhörande förordningar.

Vad är en bevarandeplan?

Till varje Natura 2000-område ska det finnas en bevarandeplan. Den ger en beskrivning av området och dess naturvärden och vilken skötsel som behövs för att dessa naturvärden ska finnas kvar långsiktigt. Bevarandeplanen innehåller också en beskrivning av vilka verksamheter och åtgärder som kan hota de arter och livsmiljöer som ska skyddas i Natura 2000-området. Bevarandeplanen innehåller viktig information som används som underlag vid samråd och tillståndsprövningar av verksamheter och åtgärder inom Natura 2000-området. I bevarandeplanen redovisas gränser, naturtyper och arter enligt bästa tillgängliga kunskap. I de fall där ny kunskap har tillkommit, har Länsstyrelsen för avsikt att föreslå dessa ändringar till regeringen när nästa tillfälle ges. Vid tillståndsprövning utgår man ifrån i verkligheten förekommande naturtyper, varför det är nödvändigt att bevarandeplanerna redovisar dessa, även om de inte har hunnit beslutas av regeringen. Om ett Natura 2000-område också ingår i ett annat områdesskydd, t.ex. naturreservat, finns det gällande föreskrifter för området, dessa finns att läsa i beslutet till naturreservatet samt i skötselplanen. Bevarandeplanen för Natura 2000-området hänvisar i mycket till skötselplanen och utgör därför en enklare form av bevarandeplan. Bäst läses de tre dokumenten tillsammans.

Vad är en Natura 2000-art eller en typisk art?

Bevarandeplanen redovisar flera kategorier av arter. *Natura 2000-arter* är utpekade skyddade arter som listas i art- och habitatdirektivets bilaga 2 eller i fågeldirektivets bilaga 1. Bevarandeplanen ska ha med bevarandemål för dessa arter. Tillstånd krävs alltid för åtgärder som riskerar att påverka dessa arter negativt. *Typiska arter* är indikatorarter vars förekomst

indikerar gynnsamt tillstånd för en utpekad naturtyp. *Karaktäristiska arter* ska stödja tolkningen av en viss naturtyp. Arter kan vara både typiska och karaktäristiska. *Prioriterade arter* och naturtyper är de arter/naturtyper som är utpekats som mest hotade enligt art- och habitatdirektivet och vars utbredning huvudsakligen ligger inom EU:s territorium, de är markerade med en asterisk. Dessa prioriteringar ska skiljas från de prioriteringar av arter och naturtyper som görs i bevarandeplanen när åtgärder prioriteras för att arten eller naturtypen ska få gynnsam bevarandestatus. Rödlistade arter är en sammanställning av arters status när det gäller risk att dö ut inom ett lands gränser. En nationell *rödlista* publiceras vart femte år av ArtDatabanken och finns för denna bevarandeplan förtecknad i boken *Rödlistade arter i Sverige 2015*. *Fridlysta arter* är förtecknade i Artskyddsförordningen. Det är förbjudet att plocka, fånga, döda, eller på annat sätt samla in eller skada vissa växter och djur. *Ågp-arter* är hotade arter med ett särskilt åtgärdsprogram för att förbättra artens överlevnadsmöjligheter.

Vad är bevarandestatus?

Natura 2000 innebär att alla EU-länder ska vidta åtgärder för att naturtyper och arter som utpekats ska ha *gynnsam bevarandestatus*. Det innebär att man ska försäkra sig om att de utpekade naturtyperna och arterna finns kvar långsiktigt i Europa. För en naturtyp kan *gynnsam bevarandestatus* innebära att man bevarar de strukturer och funktioner som finns i naturtypen och att de arter som är typiska för naturtypen finns kvar i livskraftiga populationer. För en art innebär *gynnsam bevarandestatus* att arten finns i livskraftiga populationer och att förekomsten av dess livsmiljö är tillräcklig. I bevarandeplanen anses fullgod bevarandestatus vara densamma som gynnsam.

Viktigt att tänka på

För att inte skada Natura 2000 områdets naturvärden krävs tillstånd för verksamheter eller åtgärder som på ett betydande sätt kan påverka miljön i ett Natura 2000 område. Detta gäller oavsett om ingreppet sker inom eller utanför ett Natura 2000-område. Alla som planerar att utföra en åtgärd som man tror kan påverka ett områdes naturvärden ska på ett tidigt stadium kontakta Länsstyrelsen. Det underlättar eventuell tillståndsprövning som Länsstyrelsen ska göra. När det gäller åtgärder på skogsmark ska istället Skogsstyrelsen kontaktas. Bevarandeplanen för ett Natura 2000-område kan revideras när ny kunskap tillkommer eller när förutsättningarna förändras. När bevarandeplanen förändras medför det att den måste fastställas på nytt. Då ges markägare och andra berörda möjlighet att lämna synpunkter.

Mer information om Natura 2000

Länsstyrelsens webbplats: www.lansstyrelsen.se/skane/N2000 eller
telefon 010-224 10 00

Naturvårdsverkets webbplats: www.naturvardsverket.se

Mer information om naturreservat

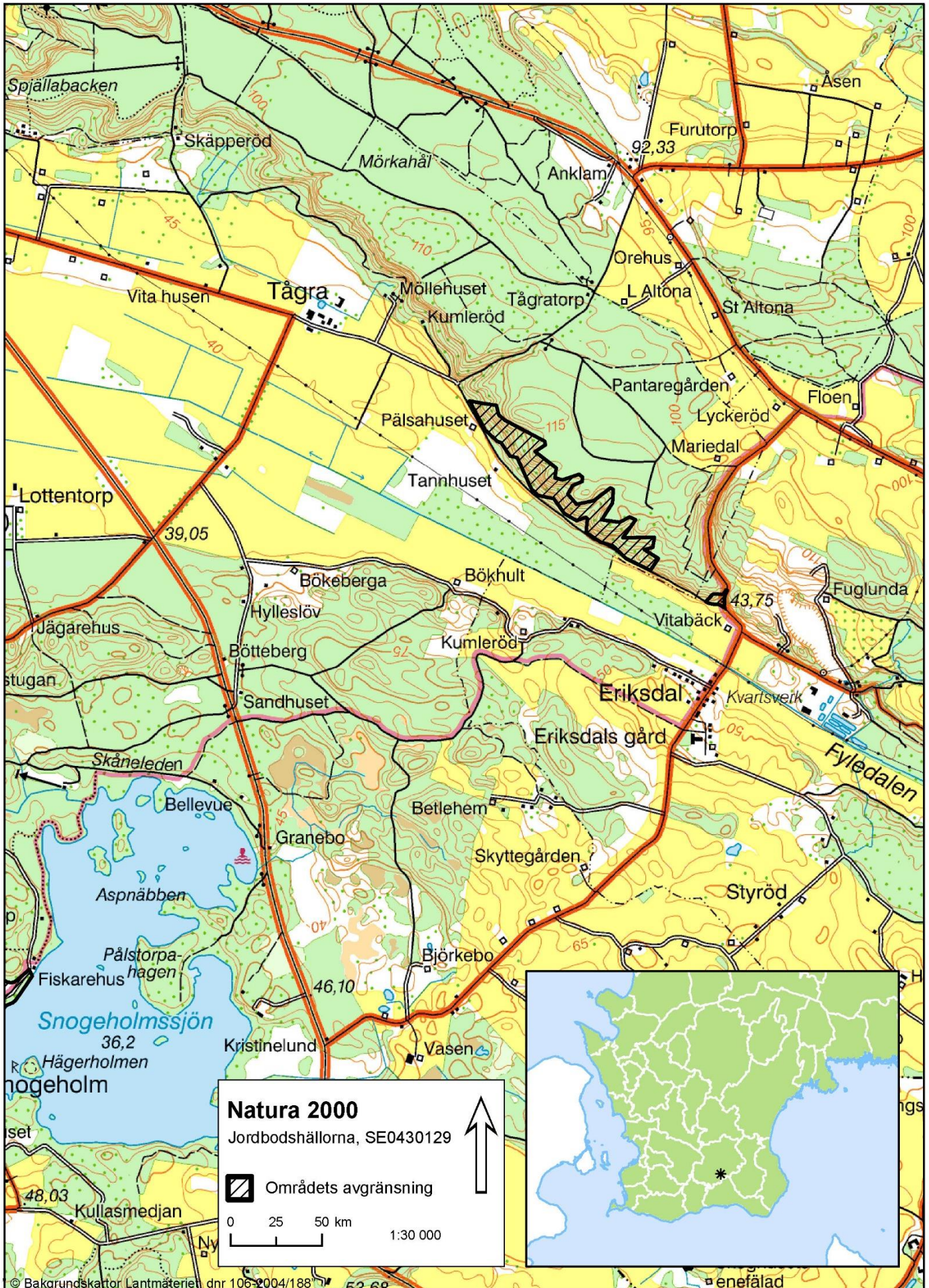
Länsstyrelsens webbplats: www.lansstyrelsen.se/skane/bildanaturreservat eller
telefon 010-224 10 00

Karttjänsten Skyddad natur webbplats: <http://skyddadnatur.naturvardsverket.se>

Innehållsförteckning

| | |
|--|----|
| ÖVERSIKTSKARTA..... | 5 |
| OMRÅDESBESKRIVNING..... | 6 |
| INGÅENDE NATURTYPER OCH ARTER ENLIGT NATURA 2000..... | 7 |
| Bevarandesyfte och prioriterade bevarandevärden..... | 8 |
| Bevarandemål..... | 8 |
| Beskrivning av naturtyper och arter och deras bevarandestatus..... | 9 |
| Naturtyper..... | 9 |
| Ickenaturtyper..... | 10 |
| Natura 2000 – arter..... | 10 |
| HOTBILD – VAD KAN PÅVERKA NATURA 2000-OMRÅDET NEGATIVT?..... | 11 |
| SKYDD OCH BEVARANDEÅTGÄRDER..... | 12 |
| Skydd och reglering..... | 13 |
| Prioriterade bevarandeåtgärder..... | 13 |
| Restaureringsåtgärder..... | 13 |
| Löpande skötsel..... | 13 |
| Uppföljning..... | 13 |
| REFERENSER..... | 14 |
| BILAGOR..... | 14 |
| Bilaga 1, Karta med naturtyper enligt Natura 2000..... | 15 |
| Bilaga 2, Naturtypskoder för kartan..... | 16 |
| Bilaga 3, Mått för ålder och grovlek per trädslag samt mängdbedömningar..... | 17 |
| Bilaga 4, Rödlistade och hotade arter i Natura 2000-naturtyperna..... | 18 |

Översiktskarta



Områdesbeskrivning

Jordbodhällorna utgörs av skogsklädda branta sluttningar på nordsidan av Fyledalen i sydöstra Skåne. Fyledalen är en ca 17 km lång dal som utformades under istidens slutskede för omkring 13 000 år sedan. Jordarten består av isälvsediment som lagrats ovanpå en berggrund av lerskiffer. I sluttningen finns flera smala raviner.

Stora delar av Fyledalens sluttningar har i äldre tid utgjorts av utmark. Enligt Linnés Skånska resa från 1749 beskrivs området som en omfattande ”bökeskog”. En översiktlig karta över Skånes skogar som upprättades på 1680-talet av Gerhard Buhrman bekräftar att det fanns rikligt med ”bökeskog” i detta område. Man kan därmed belägga att området har en lång skoglig kontinuitet med bok.

Bokskogen i Natura 2000-området är varierande med bland annat nyplanteringar, glesare partier med ca 50 % krontäckning och partier med äldre likåldrig skog. Enligt uppgifter från skogsbruksplanen är flertalet av bokbestånden planterade 1884 och ett bestånd 1864. I de äldre bestånden förekommer många grova, flerstammiga träd och en del död ved. Den varierade åldersstrukturen kombinerat med skogskontinuiteten har gynnat den biologiska mångfalden i skogen, med förekomst av flera sällsynta och hotade arter. De sydexponerade och välutvecklade skogsbrynen värms upp mycket under sommaren och hyser ett flertal värmeberoende växt- och djurarter.

I Fyledalen finns ett rikt fågelliv och flera rödlistade skalbaggar. I området har nyckelpigespindeln sin enda förekomst i landet. Fyledalen hyser även den artrikaste fladdermusfaunan i landet: 17 av Sveriges 19 fladdermusarter har observerats i området. I området finns även en kronhjortstam.

I övrigt gällande områdesbeskrivning hänvisas till skötselplanen för naturreservatet Vitabäckshällorna.

En närmare beskrivning av naturtyper och arter finns under rubriken Beskrivning av naturtyper och arter.

Ingående naturtyper och arter enligt Natura 2000

Områdets naturtyper (se tabell 1 och bilaga 1) konstaterades vid fältbesök.

Tabell 1. Jordbodhällornas naturtyper med arealer och Natura 2000-arter inom området. Natura 2000-koder inom parentes. Naturtyperna indelas i fullgod bevarandestatus (gynnsam bevarandestatus) där alla kriterierna för areal, ekologisk struktur och funktion samt för typiska arter är uppfyllda. I en icke fullgod naturtyp uppfylls definitionen för naturtyp men det kan saknas delar av ekologisk struktur och funktion eller typiska arter. Utvecklingsmarker kan inte definieras som en naturtyp idag men kan omföras till någon naturtyp med aktiva åtgärder eller med naturlig förändring efter lång tid.

| Naturtyp | Areal (ha) med bedömd bevarandestatus | | |
|---|---------------------------------------|--------------|-------------|
| | Fullgod | Icke fullgod | Totalt |
| Bokskog av fryle-typ (9110) | | 7,2 | 7,2 |
| Bokskog av <i>Asperulo-Fagentum</i> -typ (9130) | | 14,7 | 14,7 |
| Total areal naturtyper | | | 21,9 |
| Icke naturtyper | | | |
| <i>Utvecklingsmark mot:</i> | | | |
| Ädellövskog (907) som utvecklas mot bokskog av fryle-typ (9110) | | 2,6 | |
| Total areal utvecklingsmarker | | 2,6 | |
| Total områdesareal | | 24,6 | |
| | | | |
| Natura 2000-arter | Bevarandestatus | | |
| ◆ Ekoxe <i>Lucanus cervus</i> (1083) | Icke fullgod | | |
| ◆ Barbastell <i>Barbastella barbastellus</i> (1308) | Icke fullgod | | |
| | | | |
| ◆ ny art som inte är beslutad av Regeringen | | | |

Bevarandesyfte och prioriterade bevarandevärden

Det övergripande bevarandesyftet för Natura 2000-nätverket är att bidra till bevarandet av biologisk mångfald genom att bibehålla eller återskapa gynnsam bevarandestatus för de naturtyper och arter som omfattas av EU:s Art- och habitatdirektiv.

För det enskilda Natura 2000-området är det överordnade syftet att bevara eller återställa ett gynnsamt tillstånd för de fåglar, naturtyper, Natura 2000-arter och typiska arter som utgjort grund för utpekandet av området. Genom att ha gynnsamt tillstånd bidrar Natura 2000-området till att skapa eller upprätthålla en gynnsam bevarandestatus på biogeografisk nivå.

De prioriterade bevarandevärdena är den artrika bokskogen med gamla och grova träd och en del död ved och dessa värden finns i naturtyperna näringsfattig bokskog (9110) och näringsrik bokskog (9130).

Motivering:

Jordbodhällorna omfattar en artrik bokskog med flera ovanliga och hotade arter. I närområdet har nyckelpigespindeln sin enda kända förekomst i landet. I området förekommer även Natura 2000-arterna ekoxe och barbastell.

Bevarandemål

Arealen näringsfattig bokskog (9110) ska vara minst 7,2 hektar och ska utökas till 9,8 hektar i takt med att utvecklingsmarken mot 9110 uppnår tillräckligt höga kvalitétéer för att klassas som naturtyp. Arealen näringsrik bokskog (9130) ska vara minst 14,7 hektar.

Ädellövträd ska prägla skogen i hela området. Krontäckningen ska variera mellan tätare och glesare beskogad mark. Det ska finnas gamla träd och föryngring av nya träd som efterträdare av följande trädarter: tall (enstaka); bok (riklig); ek (tämligen allmän). Trädsiktet ska vara olikåldrigt och flerskiktat. Småskaliga naturliga processer, som t.ex. trädens föryngring, åldrande och avdöende samt omkullfallna träd och luckbildning ska påverka dynamik och struktur. Naturlig hydrologi och naturliga grundvattennivåer som skapar markfuktighet ska påverka dynamik och struktur. Det ska finnas följande strukturer/substrat: gamla träd, grova träd, liggande död ved och stubbar, stående döda eller döende träd, död ved i olika former inklusive levande träd med döda träddeklar, träd med hackspettshål samt gamla träd med grov bark, skador, håligheter, mulm eller döda delar. Solexponerade, varma och vindskyddade miljöer och strukturer ska utgöra ett måttligt inslag genom en mosaik av/variation mellan täta resp. öppna och glest beskogade delar, samt bryn. Mark med tunt humustäcke och blottade ytor med sand ska utgöra ett måttligt inslag i områdets södra brynmiljöer. Vindskyddade skogsmiljöer med en hög och jämn luftfuktighet ska finnas i området. Blommande örter, buskar och träd ska finnas i området. Gran, buskar och sly/ungträd ska inte tillåtas ta överhanden eller skada de biologiskt gamla och värdefulla träden i området. Främmande trädarter ska inte finnas i området.

De för naturtyperna förekommande typiska arterna i området ska finnas i livskraftiga populationer. Natura 2000-arterna ekoxe och barbastell ska förekomma i området.

Framtida uppföljning av planen kan medföra att nuvarande bevarandemål ändras och att nya mål läggs till.

Beskrivning av naturtyper och arter och deras bevarandestatus

Naturtyper

Bokskog av fryle-typ (9110)

Den näringsfattiga bokskogen (9110) dominerar i Natura 2000-områdets västra del. Fältskiktet är artfattigt och domineras av kruståtel. Här växer även bl.a. harsyra och ekorrbar. I naturtypen finns ett tjockt förnalager.

Den näringsfattiga bokskogen är tvåskiktad och har ett trädskikt med en ålder på 80 till 130 år. Naturtypen är svagt till måttligt påverkad av bete, tidigare hävd och sentida skogsbruk. Död ved förekommer rikligt och både gamla och grova träd är tämligen allmänt förekommande. I naturtypen finner man mindre raviner, bäckar och bergväggar samt värdefulla skogliga inslag som torrakor, ädellövträd med grova döda delar samt vidkroniga, spärrgreniga träd. Här finns även ett inslag av sandblottor, huvudsakligen i skogens kantzoner.

Naturtypen bedöms i området ha icke fullgod status eftersom inga typiska arter av lavar eller mossor har påträffats vid inventering.

Bokskog av Asperulo-Fagentum-typ (9130)

Den näringsrika bokskogen (9130) finns i områdets östra och centrala delar och utgör Jordbodhällornas mest omfattande naturtyp. Den näringsrika bokskogen är av lundgröe/harsyratyp, med en våraspekt av vitsippor, som övergår i en gräsdominerad sommarflora. Övriga arter i naturtypen är buskstjärnblomma, gulplister, hässlebrodd, lundslok, myskmadra, skogsnarv, springkorn, stor häxört och sydlig lundarv.

Den näringsrika bokskogen är tvåskiktad och har ett trädskikt med en ålder på 80 till 130 år. Naturtypen är svagt till måttligt påverkad av bete och sentida skogsbruk. Död ved förekommer rikligt och både gamla och grova träd är tämligen allmän. Bok utgör det dominerande trädslaget men här finns även ett inslag av ek, alm, rönn, hägg och björk. I naturtypen finns även ett antal gamla och grova tallar.

I den näringsrika bokskogen finns raviner, skredmark, bergbranter och bäckar. I det södra skogsbrynet finns en del sandblottor kring vilka sandödlor har observerats. I naturtypen finns även värdefulla skogliga inslag som grov död ved, torrakor, senvuxna träd, ädellövträd med döda delar och vidkroniga spärrgreniga träd.

Naturtypen bedöms i området ha icke fullgod status eftersom inga typiska arter av lavar eller mossor har påträffats vid inventering.

Ickenaturtyper

Ädellövskog (907) som utvecklas mot bokskog av fryle-typ (9110)

I Jordbodhällorna finns två partier med ädellövskog som utvecklas mot näringsfattig bokskog (9110): en större yta i den norra delen av området och en mindre i de mellersta delarna. Bägge ytorna domineras av bok och har ett sparsamt fältskikt med bl.a. kruståtel och harsyra.

Den större, norra ytan har ett tvåskiktad trädskikt med en ålder på 30 till 55 år. Gamla och grova träd förekommer endast i enstaka exemplar och mängden död ved är måttlig. Delområdet är svagt till måttligt påverkat av bete och tydligt påverkat av sentida skogsbruk.

Den mindre ytan utvecklingsmark i områdets centrala delar har ett enskiktat trädskikt med en ålder på 55 till 80 år. Gamla och grova träd saknas och död ved förekommer endast i ringa utsträckning. Delområdet är svagt till måttligt påverkat av sentida skogsbruk.

Utvecklingsmarken mot näringsfattig bokskog omfattar i Jordbodhällorna sammanlagt 2,6 hektar.

Natura 2000 – arter

Ekoxe (1083)

Ekoxen är värmekrävande och förekommer ofta i ekbestånd i sydsluttningar, helst i gles ädellövskog och i ekhagar. Larverna lever på döda rötter av främst ek, men har även hittats på bok, björk, lönn och hassel. Träden behöver inte vara döda, utan man kan ofta hitta larver som gnager på döda rottdelar från levande träd. Larver har även påträffats under liggande ekstockar och i underjordiska delar av gamla stubbar. Arten lever som larv under 5–6 års tid, och lever sedan som fullt utvecklad skalbagge i 2–3 månader innan den dör.

Ekoxen är stor och tung i sitt vuxna tillstånd, men uppskattas ändå vara en relativt duktig flygare. Den kan utan problem flyga upp till 1 km genom för arten ogästvänlig terräng för att hitta lämpliga träd för artens larver. Enstaka exemplar har påträffats flyga upp till 5 km, så arten har möjlighet att sprida sig trots en viss isolering, vilket generellt ofta är ett stort problem för många vedlevande insekter (t.ex. läderbagge). De vuxna skalbaggararna livnär sig på sav från levande träd.

Ekoxen hotas av att glesa bestånd med gamla ädellövträd blir allt mera sällsynta samt av att bristen på död, grov ved generellt blir allt allvarligare i skogen. Växer bestånd igen där arten lever har den svårt att fullfölja sin utveckling på grund av att mikroklimatet försämras.

I Jordbodhällorna har arten påträffats i enstaka exemplar. En population finns i de östra delarna av Natura 2000-området Sövdeborg, cirka 3 km sydväst om Jordbodhällorna. Fynd av ekoxe har

även gjorts ett par km nordväst om Jordbodhällorna. Lämpliga träd för ekoxe i Jordbodhällorna finns främst i det södra skogsbrynet. Det råder dock brist på friställda och solbelysta grova träd i Natura 2000-området och arten bedöms därför ha icke fullgod bevarandestatus.

Barbastell (1308)

Barbastellen är en fladdermus som vanligtvis påträffas i gamla kulturlandskap i form av byar med flera tätt närliggande gårdar och ladugårdar, men i Skåne är arten mer knuten till gamla bokbestånd för födosök, yngelkolonier och dygnsvila. Den kan också finna kolonimiljöer som karaktäriseras av naturbetesmarker och ängar, ofta med god tillgång på grova lövträd. En viktig jaktbiotop utgörs av trädgårdar av äldre typ som inte är allt för intensivt skötta, och öppna kärr och översilningsmarker är också vanliga biotoper för arten.

Artens jagar ofta nära kolonierna, men kan ibland flyga långa sträckor för jakt i skogar eller naturbetesmarker. Flera undersökningar visar att arten regelbundet kan flyga minst 4 km ut i omgivningarna vid jakt. Arten är speciellt inriktad på att äta fjärilar, inte minst småfjärilar, men tar även andra smådjursgrupper, så som t.ex. tvåvingar och spindlar.

Under hela 2000-talet har arten varit rödlistad som EN (Starkt hotad), men är på rödlistan från 2015 omklassad till den mindre allvarliga hotkategorin VU (Sårbar). Artens utbredning i Europa minskar dock fortfarande. Den svenska populationen uppskattas till 2000–3000 vuxna djur. Arten har expanderat i Skåne och Halland sedan slutet av 1990-talet.

Barbastellen har i Fyledalen troligen sitt starkaste fäste i Skåne. Barbastell har även registrerats kring Jordbodhällorna. Precis som för ekoxe hotas barbastell i området av bristen på föryngring av ersättningsträd för dagens äldre grova träd och hålträd. Vid uppföljning av fladdermusförekomster i Fyledalen har man dessutom noterat en minskning i barbastellens utbredning i de partier som angränsar till kalavverkade skogsområden. Arten bedöms därför ha icke fullgod bevarandestatus i området.

Hotbild – vad kan påverka Natura 2000-området negativt?

Nedan redovisas exempel på åtgärder som riskerar att påverka utpekade naturvärden negativt. För att inte skada Natura 2000 områdets naturvärden krävs tillstånd för verksamheter eller åtgärder som på ett betydande sätt kan påverka miljön i ett Natura 2000 område. Alla som planerar att utföra en åtgärd som man tror kan påverka ett områdes naturvärden ska på ett tidigt stadium kontakta Länsstyrelsen. Det underlättar eventuell tillståndsprövning som Länsstyrelsen ska göra. När det gäller skogsbruksåtgärder ska istället Skogsstyrelsen kontaktas. Observera att dessa hot ej är föreskrifter som t.ex. för naturreservat utan är tänkt att användas som ett verktyg vid tillståndsprövning samt för att påvisa vad som påverkar Natura 2000-området. OBS hoten är oftast reglerade i föreskrifterna för beslutet om naturreservat.

De största hoten för områdets naturtyper och Natura 2000-arter är:

- Bebyggelse, vägar, anläggningar och annan markexploatering och markanvändningsförändring, exempelvis skogsplantering och täktverksamhet, i objektet eller i angränsande områden som kan påverka naturvärdena i området negativt.
- Avverkning av skog inom området eller i omkringliggande områden. Kalavverkning av skog i angränsande områden har bl.a. en negativ effekt på områdets barbastellpopulation.
- Brist på föryngring av nya träd som ska ta över efter de gamla träden i skogen. Avverkning av hålträd och kvarstående döda eller döende träd inom området eller i omkringliggande områden. Avverkning av grova träd, senvuxna träd, socklar, hålträd, döda eller döende träd inom området eller i omkringliggande områden. Borttagning och bortforsling av markliggande död ved. Både ekoxe och barbastell är beroende av tillgång till gamla, grova träd och hålträd.
- Igenväxning som minskar hålträdens livslängd och hindrar rekrytering av nya hålträd, vilket leder till kontinuitetsbrott.
- Produktionsinriktat skogsbruk i, och ofta även i anslutning till ett objekt. Skogsbruket leder till att värdefulla element och strukturer försvinner, samt kan även leda till uttorkning genom ändrade markförhållanden och hydrologi. Det innebär i sin tur att många arter som är knutna till naturtypen har svårt att överleva. Slutavverkningar innebär också en fragmentering av naturtypen.
- Brist på naturliga störningar i skogen.
- Nedfall av luftföroreningar. Luftföroreningar kan bl.a. skada områdets lavflora.
- Användning av bekämpningsmedel och kemikalier i de omkringliggande skogarna och åkrarna.
- Spridning av invasiva arter.

Skydd och bevarandeåtgärder

Ingrepp som på ett betydande sätt kan påverka miljön i ett Natura 2000-område kräver tillstånd av länsstyrelsen enligt 7 kapitlet 27–29 § miljöbalken. Detta gäller oavsett om ingreppet sker inom eller utanför ett Natura 2000-område. Bevarandeplanen ska också fungera som underlag för bedömningen av om tillstånd behövs och om tillstånd kan ges.

Vid genomförandet av art-och habitatdirektivet utgår man från att alla verksamheter som på ett betydande sätt kan påverka miljön i ett Natura 2000-område kräver tillstånd. Enligt övergångsbestämmelserna krävs inte ett sådant tillstånd för verksamheter som påbörjats före 1 juli 2001 under förutsättning att de vid denna tidpunkt hade tillstånd enligt 9 eller 11 kap miljöbalken (eller motsvarande äldre bestämmelser). De tillståndsgivna verksamheterna skyddas av rättskraften i tillståndet. Syftet med övergångsbestämmelserna var inte att undanta tillståndskravet för framtida förändringar av befintliga verksamheter utan att undvika en obligatorisk omprövning av samtliga verksamheter som bedrevs 1 juli 2001. Vid ändringar av verksamheter och vid nyanläggning aktualiseras dock tillståndsplikten.

På grund av att fornlämningar finns i området måste alla åtgärder som skulle kunna ha en inverkan på dessa först samrådas med kulturmiljöenheten på Länsstyrelsen Skåne. Det är också kulturmiljöenheten på Länsstyrelsen Skåne som avgör om en åtgärd bedöms påverka eller inte påverka en fornlämning. Exempel är åtgärder så som slyuppdragning eller markberedning.

Staten har det övergripande ansvaret för skötseln av Natura 2000-områden och för att bevarandemålen uppnås. En förutsättning för att nå målen är ett gott samarbete mellan staten och den eller dem som äger eller brukar marken.

Skydd och reglering

Hela Natura 2000-området Jordbodhällorna omfattas av det större naturreservatet Vitabäckshällorna som bildades 1998-12-14. Enligt reservatsföreskrifterna är det i området bl.a. förbjudet att uppföra byggnader eller anläggningar, att avverka träd eller bortföra ved, att plantera träd, buskar eller andra växter, anordna upplag, att använda bekämpningsmedel, att tillföra växtnäringssämnen, kalk eller jordförbättringsmedel samt att bedriva täktverksamhet eller markbearbetning. Jordbodhällorna ingår dessutom i ett område som har pekats ut som riksintresse för naturvården. Länsstyrelsen anser att de nödvändiga bevarandeåtgärderna är reglerade.

Prioriterade bevarandeåtgärder

Bokskogen ska till största del lämnas för att utvecklas genom naturlig intern beståndsdynamik. För att gynna förekomsten av ekoxe och barbastell kan det dock bli nödvändigt med friställning av äldre träd samt av ersättare till dessa. Död ved ska lämnas kvar i området till gagn för vedlevande organismer. I yngre bokbestånd kan det bli aktuellt med veteraniseringsåtgärder, t.ex. ringbarkning för att gynna utvecklingen av vidkroniga träd.

Restaureringsåtgärder

- Se skötselplan.

Löpande skötsel

- Se skötselplan.

Uppföljning

Uppföljning av naturtyper och arter inom Natura 2000-områdena kommer att ske med omdrev vart 6:e eller 12:e år beroende på naturtyp och art. Vissa delar av uppföljningen, som t.ex. areal är obligatoriska medan andra delar kan väljas av länsstyrelserna själva. Mer information om enskild naturtyp/art finns på Naturvårdsverkets hemsida.

Referenser

- ArtDatabanken 2015. *Rödlistade arter i Sverige 2015*. ArtDatabanken SLU, Uppsala.
- Artdatabankens Artfaktablad (2015) för de rödlistade arterna inom området.
- Artdatabankens information till Länsstyrelsen i Skåne Län om rödlistade arter, GIS-skikt.
- Löfroth M. (ed.) 1997. *Svenska naturtyper i det europeiska nätverket Natura 2000*. Naturvårdsverket, Stockholm.
- Naturvårdskonsult Gerell 2011. *Inventering av barbastell i Skåne 2007 – 2009*. Länsstyrelsen i Skåne, Malmö.
- Naturvårdsverket 2005. *Åtgärdsprogram för bevarande av nyckelpigespindel*. Naturvårdsverket, Stockholm.
- Naturvårdsverket 2015. *Åtgärdsprogram för barbastell 2015–2019*. Naturvårdsverket, Stockholm.
- Olsson, K-A. m.fl. (red), 2003. *Floran i Skåne. Vegetation och utflyktsmål*. Lund
- SGU:s vägledning: <http://www.sgu.se/samhallsplanering/planering-och-markanvandning/grundvatten-i-planeringen/grundvattenberoende-ekosystem/>
- Skogsstyrelsen, *Signalarter - Indikatorer på skyddsvärd skog*. Skogsstyrelsen. 2000.
- Sveriges geologiska undersökning. 2016. Bilaga. Vägledningsmaterial över vilka Natura 2000-naturtyper som är känsliga för grundvattenpåverkan. SGU

Bilagor

1. Karta med naturtyper enligt Natura 2000
2. Naturtypskoder för kartan
3. Mått för ålder och grovlek per trädslag samt mängdbedömningar.
4. Rödlistade och hotade arter

Upprättad av Länsstyrelsen Skåne

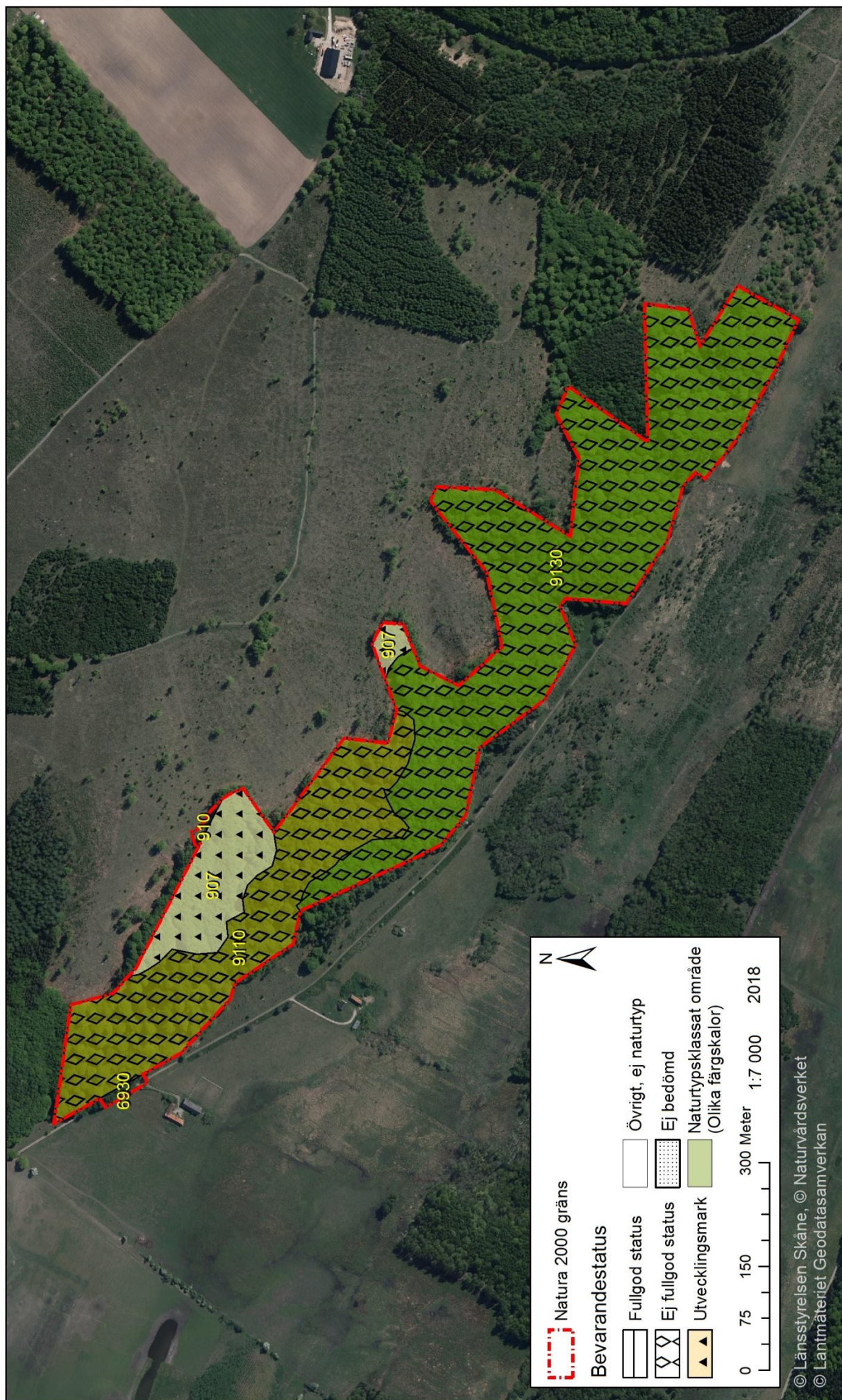
Planförfattare: Gabrielle Rosquist

Senast reviderad 2018-11-23 av Alexander Regnér



Bilaga 1. Natura 2000-området Jordbodhällorna, SE0430129 med naturtyper

Förteckning över naturtyper återfinns i bilaga 2



Bilaga 2, Naturtypskoder för kartan

Natura 2000-naturtyper

9110 – Näringsfattig bokskog

9130 – Näringsrik bokskog

Icke-naturtyper

907 – Ädellövskog

910 – Hygge

6930 – Åker

Bilaga 3, Mått för ålder och grovlek per trädslag samt mängdbedömningar.

Diametergräns för grova träd per trädslag. Trädens diameter mäts vid brösthöjd.

| | |
|-------------------------|-------|
| Ek och bok | 80 cm |
| Alm och ask | 60 cm |
| Övriga ädellövträd | 50 cm |
| Sälg | 40 cm |
| Rönn | 30 cm |
| Övriga triviala lövträd | 50 cm |
| Tall och gran | 70 cm |

Ungefärlig nedre **åldersgräns för gamla träd per trädslag.** Med "gamla träd" avses biologiskt gamla träd med en annan epifytflora, insektsfauna, barkstruktur och/eller stamform som avviker från yngre vuxna träd. Trädens grovlek är inte alltid en säker indikator på ett trädets ålder, då träd i vissa miljöer kan vara senvuxna.

| | |
|--------------------|--------|
| Triviallövträd | 100 år |
| Gran | 120 år |
| Tall | 150 år |
| Ek | 200 år |
| Bok | 150 år |
| Övriga ädellövträd | 150 år |

Bedömning av den **totala mängden död ved** (stående + liggande).

| | |
|----------------|----------------------------|
| Lite | < 5 m ³ /ha |
| Måttligt | 5 – 15 m ³ /ha |
| Rikligt | 15 – 40 m ³ /ha |
| Mycket rikligt | > 40 m ³ /ha |

Bedömning av den **totala mängden gamla träd** och **totala mängden grova träd.**

| | |
|-------------------|---------------------------------|
| Saknas | Inga grova/gamla träd upptäckta |
| Enstaka | < 2/ha |
| Tämligen allmän | 2 – 10/ha |
| Allmänt - rikligt | > 10/ha |

Bilaga 4, Rödlistade och hotade arter i Natura 2000-naturtyperna

Rödlistade arter enligt artdatabankens rödlista 2015 placeras i olika hotkategorier beroende på risk för utdöende i vilt tillstånd inom olika tidsperspektiv. Arter med extremt/mycket stor risk att dö ut i vilt tillstånd inom en mycket nära/nära framtid placeras i kategorin CR (Critically endangered; akut hotad) resp. EN (Endangered; starkt hotad). Arter som löper stor risk för utdöende i ett medellångt tidsperspektiv placeras i kategorin VU (Vulnerable; sårbar). Arter som bedöms ligga nära kategorin VU men inte uppfyller alla kriterier placeras i kategorin NT (Near Threatened; missgynnad). Arter som numera är livskraftiga men som tidigare varit hotade placeras i LC. F= fridlyst art, Ågp= art som har eller ska få ett nationellt åtgärdsprogram för hotade arter, B1, B2, B4 & B5 hänvisar till resp. bilaga i art- och habitatdirektivet.

| Organismgrupp | Artnamn | Vetenskapligt namn | Hotkategori/ Annan fakta |
|--------------------|-------------------|---------------------------------|-----------------------------|
| Kärlväxter | Skogskorn | <i>Hordelymus europaeus</i> | VU |
| | Skogsalm | <i>Ulmus glabra</i> | CR |
| | Majviva | <i>Primula farinosa</i> | NT |
| | Desmeknopp | <i>Adoxa moschatellina</i> | NT |
| Skalbaggar | Kullerlöpare | <i>Carabus convexus</i> | VU |
| | | <i>Nicrophorus vestigator</i> | VU |
| | Svart majbagge | <i>Meloe proscarabaeus</i> | NT |
| | Ekoxe | <i>Lucanus cervus</i> | LC, B2, F |
| Fjärilar | Grönt hedmarksfly | <i>Calamia tridens</i> | NT |
| | Ängsmetallvinge | <i>Adscita statices</i> | NT |
| Spindeldjur | Nyckelpigespindel | <i>Eresus sandaliatus</i> | EN, ÅGP, F |
| Fåglar | Bivråk | <i>Pernis apivorus</i> | NT |
| | Havsörn | <i>Haliaeetus albicilla</i> | NT |
| | Duvhök | <i>Accipiter gentilis</i> | NT |
| | Fjällvråk | <i>Buteo lagopus</i> | NT |
| | Kungsörn | <i>Aquila chrysaetos</i> | NT |
| | Spillkråka | <i>Dryocopus martius</i> | NT |
| | Sånglärka | <i>Alauda arvensis</i> | NT |
| | Buskskvätta | <i>Saxicola rubetra</i> | NT |
| | Gulspurv | <i>Emberiza citrinella</i> | VU |
| Grod- och kräldjur | Sandödla | <i>Lacerta agilis</i> | VU, B4 |
| | Kopparödla | <i>Anguis fragilis</i> | LC, F |
| | Vanlig snok | <i>Natrix natrix</i> | LC, F |
| | Vanlig groda | <i>Rana temporaria</i> | LC, F |
| Däggdjur | Barbastell | <i>Barbastella barbastellus</i> | VU, ÅGP, B2, F |
| | Iller | <i>Mustela putorius</i> | LC, B5 |

Bevarandeplanen för Jordbodhällorna

Syftet med Natura 2000-området Jordbodhällorna i Sjöbo kommun är att bevara den värdefulla ädellövskogen med gamla och grova träd och en lång skoglig kontinuitet. I området förekommer Natura 2000-arterna barbastell och ekoxe.

En del i länsstyrelsens verksamhet är att skydda värdefull natur genom att bilda Natura 2000-områden och upprätta bevarandeplaner. Syftet är att EU:s medlemsländer ska ta ett gemensamt ansvar för att bevara arter och naturtyper som förekommer i Europa och att upprätthålla Natura 2000-områdenas naturtyper och arter i gynnsam bevarandestatus inom den biogeografiska regionen.

Bevarandeplanen innehåller bevarandesyftena och bevarandemålen med Natura 2000-området via de fyra kriterierna areal, ekologiska strukturer & funktioner, typiska arter samt Natura 2000-arter (Arter i habitatdirektivets bilaga 2), beskrivning av området samt beskrivning av varje naturtyp och/eller art, förutsättningar för gynnsam bevarandestatus samt vad som kan påverka Natura 2000-området negativt. Den innehåller även information om vilka skötselåtgärder som behövs göras i Natura 2000-området.



Länsstyrelsen
Skåne

www.lansstyrelsen.se/skane