



Regeringsuppdrag att lämna förslag på nya SPA-områden i Uppsala län enligt EU:s fågeldirektiv

Innehållsförteckning

1. Sammanfattning	2
2. Uppdraget från regeringen och Naturvårdsverket	3
3. IBA-områden samt nuvarande SPA-områden i Uppsala län	4
IBA-området Yttre Lövsbukten-Björns skärgård	4
IBA-området Ledskär-Karlholmsviken.....	5
IBA-området Gräsö östra skärgård	7
4. Faktaunderlag kustfåglar och marina miljöer	8
5. Beskrivning av de nya föreslagna Natura 2000-områdena	9
Förslag på sammanslagning och utvidgning av SPA-områdena Björns skärgård och Bleckan, Söderören.....	9
Förslag på nytt SPA-område Gårdskärskusten.....	10
Förslag på utvidgning av SPA-området Ledskär	11
Förslag på sammanslagning och utvidgning av SPA-områdena Västerbådan, Lågagrundet och Hället, Blåbådan	12
6. Förekommande fågelarter i de föreslagna SPA-områdena	14
7. Berörda riksintressen	21
8. Vad kan ett utpekande av SPA-område innebära för olika verksamheter	22
9. Referenser	23
10. Bilagor	23

1. Sammanfattning

Regeringen har givit länsstyrelserna i Sveriges kustområden i uppdrag att föreslå nya Natura 2000-områden för fåglar inom områden som pekats ut som viktiga fågelområden i marina miljöer (s.k. Important Bird and Biodiversity Areas, IBA, utpekade av BirdLife). Den typ av Natura 2000-områden som avses i uppdraget är så kallade SPA-områden (Special Protection Areas), som föreslås med stöd av EU:S fågeldirektiv.

I Uppsala län föreslås fyra områden som SPA-områden (Bilaga 1). De föreslagna områdena är till större delen marina och är ämnade att skydda häckningsplatser, födosöksplatser och rastplatser för sjöfågel. Ett nytt område föreslås utanför Gårdskär där det finns viktiga häckningsöar och rastplatser för sjöfåglar. Det befintliga SPA-området Ledskär föreslås utvidgas med grunda vattenområden som är viktiga födosöksområden. Det befintliga SPA-området Björns skärgård, som är ett viktigt häckningsområde, föreslås slås samman med SPA-området Bleckan, Söderören och utvidgas med de födosökslokaler som används av de häckande fåglarna. De befintliga SPA-områdena Västerbådan, Lågagrundet och Hället, Blåbådan föreslås slås samman och utvidgas till samma omfattning som naturreservatet Gräsö östra skärgård för att skydda häckningsöar och de födosöksområden som de häckande fåglarna behöver.

Bakgrunden till regeringens uppdrag är att EU-kommissionen har påtalat att Sverige har brister i Natura 2000-nätverket enligt fågeldirektivet. Länsstyrelsen i Uppsala län har fått i uppdrag att utreda behov av nya SPA-områden i två utpekade områden viktiga för kustfåglar (IBA-områden):

- Yttre Lövstabukten-Björns skärgård
- Ledskär-Karlsösviken

Utöver dessa områden har länsstyrelsen fått möjlighet att granska de marina IBA områden som inte ingår i uppdraget, men som har områden som är viktiga för fågellivet. I Uppsala län har ett sådant IBA-område identifierats:

- Gräsö östra skärgård

Utgångspunkten från Regeringen och Naturvårdsverket har varit att utgå från särskilt listade kustfåglars behov av ytterligare områden som är viktiga häcknings- och rastplatser, övervintringsområden och flyttningsstråk.

De underlag som har använts är inventeringar av häckande fåglar, inventeringar under sommar, höst och vinter samt flyginventeringar av övervintrande/rastande kustfåglar för att få uppgifter om vilka områden som används under de olika delarna av fåglarnas livscykel. Utöver detta har djupkartor använts för att identifiera lämpliga lokaler för fåglarnas födosök.

2. Uppdraget från regeringen och Naturvårdsverket

Regeringen gav 3 juni 2021 kustlänsstyrelserna i uppdrag att:

- bedöma och motivera vilka delar av de IBA-områden (viktiga fågelområden) som anges i tabellen i detta beslut som kan anses vara områden av sådan betydelse för bevarandet av fåglar som anges i artikel 4.1-4.2 i Europaparlamentets och rådets direktiv 2009/147/EG av den 30 november 2009 om bevarande av vilda fåglar (fågeldirektivet),
- med utgångspunkt i bedömningen föreslå - inom IBA-områdena - nya sådana särskilda bevarandehöjningar som avses i fågeldirektivet eller utökningar av befintliga sådana bevarandehöjningar (om det behövs för att skydda de mest lämpade områdena för bevarandet av fåglar, kan de föreslagna särskilda bevarandehöjningarna sträcka sig utanför IBA-områdena),
- för varje IBA-område motivera varför de delar som varken har klassificerats eller föreslås klassificeras som särskilda bevarandehöjningar inte är de mest lämpade områdena för bevarandet av fåglar,
- uppdatera och vid behov komplettera befintligt kunskapsunderlag avseende områdenas betydelse för bevarandet av fåglar,
- informera fastighetsägare och relevanta sakägare om de förslag till nya områden och ändringar i befintliga områden som fastighetsägarna och sakägarna berörs av (av informationen ska framgå vilka konsekvenser ändringarna kan få för fastighetsägarna och sakägarna) och ge dem möjlighet att lämna synpunkter,
- ge Fortifikationsverket, Försvarmakten, berörda kommuner och, i den mån de berörs, Havs- och vattenmyndigheten, Skogsstyrelsen, Trafikverket, Kustbevakningen, Sveriges geologiska undersökning, Sametinget, Statens energimyndighet och Statens jordbruksverk möjlighet att yttra sig och lämna synpunkter på förslagen,

- se till att resultatet av inkomna synpunkter finns med i redovisningen av uppdraget.

Uppdragen ska genomföras enligt riktlinjer som tas fram av Naturvårdsverket och redovisas till Naturvårdsverket senast den 22 augusti 2022.

3. IBA-områden samt nuvarande SPA-områden i Uppsala län

IBA-området Yttre Lövestabukten-Björns skärgård

Yttre Lövestabukten-Björns skärgård IBA-område sträcker sig från Gårdskär i väst, längs Hållnäs-kusten till Björns skärgård i öst. I den senaste revideringen av IBA-områden föreslås en kraftig utökning av området i nordostlig riktning ut till havs samt längs kusten öster om Hållnäs. Ett befintligt SPA-område finns inom det ursprungliga IBA-området (Björns skärgård) och i det nya utvidgade IBA-området finns SPA-området Bleckan, Söderören.

Länsstyrelsen föreslår en sammanslagning och utvidgning av de befintliga SPA-områden samt ett nytt SPA-område intill Gårdskärs-kusten.

Karta IBA-området Yttre Lövestabukten-Björns skärgård



Motivering för områden som inte föreslås som SPA:

Det är endast mindre delar av det IBA-området Yttre Lövestabukten-Björns skärgård som inte föreslås som SPA-område. I dessa delar finns inga häckningsöar och delområdena utnyttjas i liten utsträckning av sjöfåglar.

IBA-området Ledskär-Karlholmsviken

Ledskär-Karlholmsviken utgörs av en arkipelag av öar, grunda strandängsområden och grunda vatten. Utöver de marina områdena ligger en stor del av IBA-området på fastlandet. Inom IBA-området finns det befintliga SPA-området Ledskär.

Länsstyrelsen föreslår en utvidgning av SPA-området så att en större del av de marina delarna av IBA-området tas med.

Karta IBA-området Ledskär-Karlholmsviken



Motivering för områden som inte föreslås som SPA:

En stor del av fastlandet som ligger inom IBA-området Ledskär-Karlholmsviken föreslås inte som SPA-område. Även om sjöfåglar betar på den odlade åkermarken är den typen av mark inte av särskild vikt för fåglarnas bevarande. De betade strandängar som finns i området ligger redan i det befintliga SPA-området Ledskär. Fåglar häckar på fyra utav öarna inom IBA-området. Resterande öar används inte i någon större

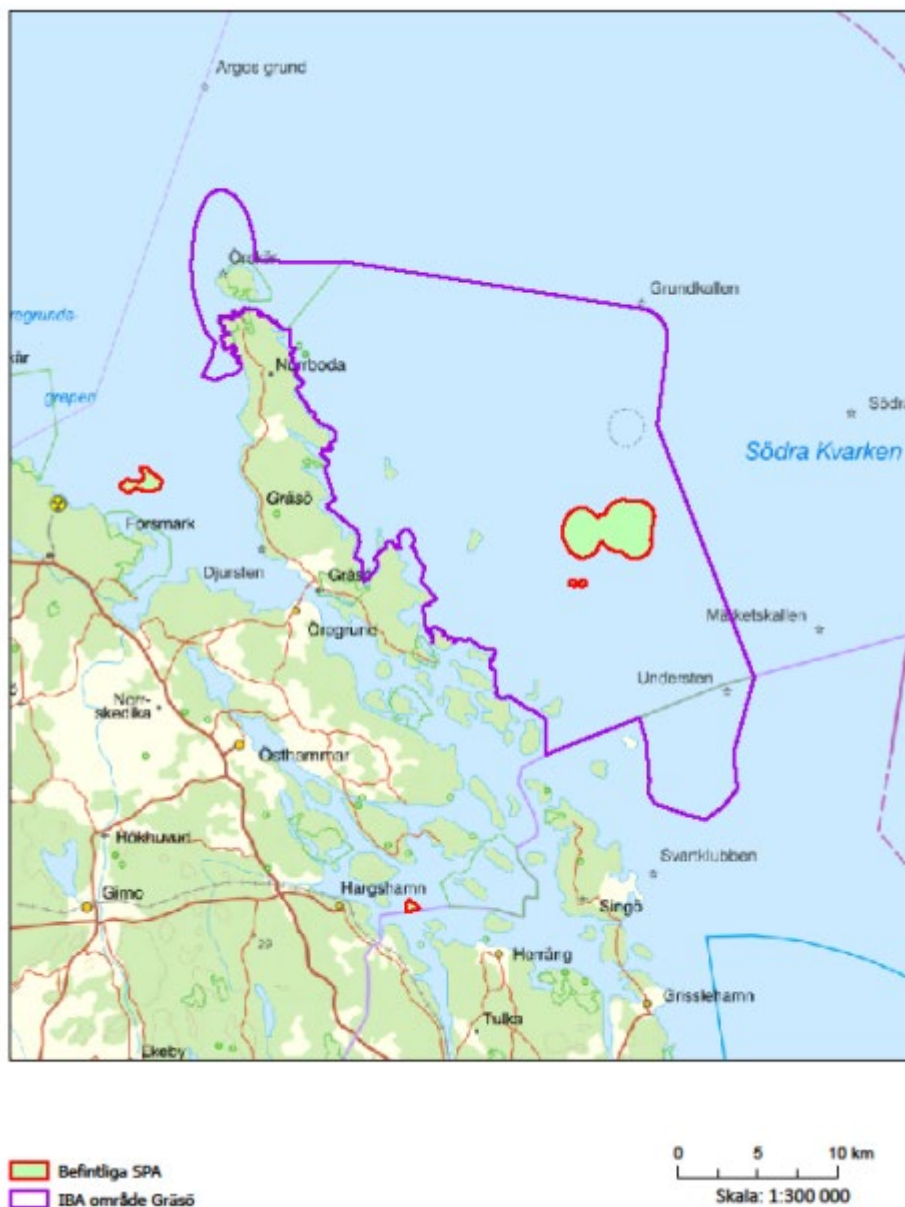
utsträckning av de berörda sjöfågelparterna, utan det är de grunda vattnen runt öarna som är viktiga födosöksområden. Därför har de flesta övriga öar uteslutits ur föreslaget SPA-område. Längs kusten har gränsen till det föreslagna SPA-området förlagts en bit ut från land där det har varit möjligt att göra så utan att utesluta viktiga fågelhabitat. Länsstyrelsen bedömer att den norra delen av IBA-området inte uppfyller kriterierna för att utses som SPA.

IBA-området Gräsö östra skärgård

IBA-området Gräsö östra skärgård ingår inte i de utpekade IBA-områden som länsstyrelsen har i uppdrag att bedöma, men länsstyrelsen anser att det med utgångspunkt i direktivets kriterier finns ett behov av att peka ut områden i detta IBA-område som SPA. I Gräsö östra skärgård finns två mindre SPA-områden, Västerbådan, Lågagrundet och Hället, Blåbådan.

Länsstyrelsen föreslår att dessa slås samman och utvidgas till samma utbredning som naturreservatet Gräsö östra skärgård.

Karta IBA-området Gräsö östra skärgård



4. Faktaunderlag kustfåglar och marina miljöer

För att analysera utpekade IBA-områden har följande underlag använts:

- Häckande sjöfåglar inventeras årligen på de flesta häckningsöar i Uppsala läns skärgård.
- Inventeringar av rastande sjöfåglar utförs årligen med båt eller från land, vintertid och sommartid, dels på uppdrag av Lunds Universitet, men även ytor som inte ingår i uppdraget inventeras.
- Data över rastande och övervintrande fåglar är från 2016 – 2022 och utgörs av flyginventeringar genomförda av Lunds Universitet.
- Inrapporterade fynd från Artportalen.

- Miljövariabler som använts i analysen är översiktlig djupdata från sjökort samt kartlagda uppväxtområden för mört och abborre.

En extern konsult har på uppdrag av länsstyrelsen sammanställt data från fågelinventeringar och från Artportalen.

5. Beskrivning av de nya föreslagna Natura 2000-områdena

Förslag på sammanslagning och utvidgning av SPA-områdena Björns skärgård och Bleckan, Söderören

Länsstyrelsen föreslår en sammanslagning och utvidgning av SPA-områdena Björns skärgård och Bleckan, Söderören (Bilaga 2). Förslaget innebär att en yta på cirka 19 000 Ha skulle bli skyddad som SPA.

Björns skärgård är en mycket grund skärgård norr om Hållnåshalvön. Skärgårdens flacka struktur visar tydliga spår av inlandsisens påverkan. Området är genom sin grunda karaktär mycket fågelrikt och är Uppsala läns fågelrikaste skärgård. De grunda vikarna och strandområdena har rika populationer av vadare och änder samt även stora kolonier med måsar och tärnor, bland annat finns här Sveriges i särklass största skrântärnekoloni på ön Stenarna. Andra arter som förekommer ovanligt rikligt är fisktärna, silvertärna och skrattmåsar samt småskrake och svärta som utmärker sig bland änderna. Området är även en av mycket få platser i Uppsala län som hyser häckande stjärtänder. Fågelrikedomen i området är i det närmaste unik och av riks betydelse.

Kustvattnen runt norra Hållnåshalvön bär tydliga spår av inlandsisen och är en mycket grund kust med mycket flikiga grunda vikar vilka ibland snörps av från havet och då har blivit tillhåll för den i landet sällsynta gölgrödan. Dessa kustvatten är viktiga lekplatser för fisk och rika på yngre fisk. De fiskrika grunda kustvattnen är det som gör att Sveriges största skrântärnekoloni återfinns i Björns skärgård och är av vital betydelse för tärnornas rikliga förekomst i Björns skärgård men även för andra fågelarter som födosöker på grunt vatten. Skrântärnorna föredrar att ta byten som är 10–20 cm på grunt vatten.

Yttre Lövstabukten, den nordvästra delen av det föreslagna området, är under främst senhöstar ett viktigt rastområde för främst tyngre dykänder, särskilt sjöorrar som ofta ses i flockar på ett antal hundra individer. Detta

tyder på att botten är lämplig för födosök av dessa fåglar, det vill säga relativt rik på musslor och smådjur.

Tabell 1. Fågelförekomst av de sjöfågelarter som häckar eller rastar inom det föreslagna området Björns skärgård och Bleckan, Söderören och vars populationsstorlek är tillräckligt stor för att ett skydd av deras habitat är befogat.

Art	1 % av svensk population häckning	1 % av svensk population rastande	Antal par häckande	Antal rastande	Uppgiftsår
Grågås	410 par			2000	2011
Vigg	750 par			2500	2021
Svärta	71 par		51 par		2021
Knipa	650 par			4000	2017
Sjöorre	61 par			500	2020
Småskrake	210 par	190	68 par	250	2016
Storskrake	340 par	770	80 par	125	2021
Roskarl	9 par		18 par		2021
Skrattmås	980 par		1325 par		2021
Fiskmås	1000 par		313 par		2021
Östersjösiltrut	100 par		159 par		2021
Skräntärna	6 par	12	215 par	500	2021
Fisktärna	250 par		804 par		2021
Silvertärna	410 par		384 par		2021
Kustlabb	6 par		4 par		2021

Förslag på nytt SPA-område Gårdskärskusten

Länsstyrelsen föreslår ett nytt SPA-område vid Gårdskärskusten (Bilaga 3). Förslaget innebär att en yta på cirka 5 000 Ha skulle bli skyddad som SPA.

Området utmärker sig främst som häckningsområde för sjöfåglar, men det förekommer även en del rastande fåglar – främst änder såsom knipa, vigg och storskarv samt stora mängder knölsvan. De rastande fåglarna finns här främst under sommaren för att rugga. Hur det ser ut under höst och vinter är tyvärr mindre känt, men vanligen ligger de ruggande flockarna kvar fram till isläggning vintertid. Vad gäller häckande fåglar så har området utmärkt sig som viktigt för häckande måsar och tärnor. Området har hållit länets enda kushäckande dvärgmåskolonier och stora kolonier av fiskmås och skrattmås. Tyvärr har flera av fågelkolonierna under senare år blivit hårt drabbade av predation från havsörn och rödräv. Området kännetecknas av en relativt grund skärgård med ett flertal fågelskär med stora sjöfågelkolonier. Till skillnad från många andra skärgårdar i Uppsala län så är det ovanligt få vadare och änder

som häckar – utan området kännetecknas av måsar och tärnor, det vill säga fiskätare som visar att området hyser/har hyst stora mängder fisk. Området hyser Uppsala läns största gråtrutkoloni som finns på ön Hättan. Som historisk kuriositet kan nämnas att det på 1940-talet fanns en skrântärnekoloni på Hättan.

Tabell 2. Fågelförekomst av de sjöfågelarter som häckar eller rastar inom det föreslagna området Gårdskärskusten och vars populationsstorlek är tillräckligt stor för att ett skydd av deras habitat är befogat.

Art	1 % av svensk population häckning	1 % av svensk population rastande	Antal par häckande	Antal rastande	Uppgiftsår
Knölsvan	75 par	400		600	2016
Grågås	410 par			290	2021
Knipa	650 par			1480	2017
Skrattmås	980 par		1430 par		2019
Dvärgmås	28 par		62 par		2019
Gråtrut	610 par		214 par		2019
Fiskmås	1000 par		295 par		2019
Fisktärna	250 par		477 par		2020
Storskarv	400 par			2240	2019

Förslag på utvidgning av SPA-området Ledskär

Länsstyrelsen föreslår en utvidgning av SPA-området Ledskär (Bilaga 4). Förslaget innebär att en yta på cirka 1 000 Ha skulle bli skyddad som SPA.

De grunda strandängsområdena i Ledskärsviken och Karlholmsfjärden är sedan länge kända för stora mängder med rastande änder, gäss, svanar och vadare. Området är ett mycket populärt besöksmål för fågelskådare och har i stort sett dagliga besök. Vid Ledskärsviken finns arrangemang med två fågeltorn och toaletter samt ett ytterligare fågeltorn vid insjövatmarken Fladen som restaurerats för att bli gäddlekplats.

Området är bland de bästa rastplatserna vid havet i Svealand för sjöfåglar och området besöks också flitigt av många rovfåglar. De grunda vikarna är i sig unika och mycket viktiga för en rad arter under deras flyttning. Vikarna är också kanske de allra viktigaste fiskeplatserna för skrântärnorna som häckar i Björns skärgård. I Karlholmsfjärden finns två öar där det häckar storskarv och den stora gråhägerkolonin ligger vid

Grönö öster om Ledskärsviken. Gråhägerarna har inte räknats på länge men det finns inget som tyder på att kolonin minskat.

I de grunda, vågskyddade vattenområdena inom det föreslagna SPA-området finns stora arealer av mjukbottnar och ängar av undervattensvegetation. Vegetationen och bottenarna hyser en mångfald av olika evertebrater, så som kräftdjur, blötdjur, maskar och insekter. De grunda bottenarna är även viktiga lek- och uppväxtmiljöer för varmvattenarter av fisk, bland annat abborre, gädda och cyprinider som mört, löja och sutare. Tack vare den höga produktionen och rika tillgången på föda är detta viktiga födosöksområden för både fisk- och växtätande sjöfåglar och de arter som äter bottendjur.

Tabell 3. Fågelförekomst av de sjöfågelarter som häckar eller rastar inom det föreslagna området Ledskär och vars populationsstorlek är tillräckligt stor för att ett skydd av deras habitat är befogat.

Art	1 % av svensk population häckning	1 % av svensk population rastande	Antal par häckande	Antal rastande	Uppgiftsår
Sångsvan	85 par	1040		600	2017
Sädgås				2600	2017
Fjällgås				36	2018
Grågås	410 par			8000	2017
Vitkindad gås	29 par	2320		2100	2020
Prutgås				270	2020
Bläsand	170 par	2300		3500	2017
Stjärtand	6 par	130		920	2017
Salskrake	11 par	120		110	2014
Storskarv	400 par		1288		2021
Gråhäger			100		<2010
Havsörn	9 par	53		41	2021
Trana				4000	2019

Förslag på sammanslagning och utvidgning av SPA-områdena Västerbådan, Lågagrundet och Hållet, Blåbådan

Länsstyrelsen föreslår ett SPA-område med samma avgränsning som naturreservatet Gräsö östra skärgård (Bilaga 5). Förslaget innebär att en yta på cirka 55 000 Ha skulle bli skyddat som SPA.

Gräsö östra skärgård är Uppsala läns största skärgårdsområde och utgör idag den enda resten i landet där Roslagsskärgårdens karaktär samt art- och individrikedom kan beskådas. Området som sådant är helt unikt och

vittnar fortfarande idag om hur det en gång såg ut i alla våra skärgårdar innan sommarställen och båtar lagt beslag på och förändrat det mesta. Området är kanske Sveriges mest ursprungliga skärgård och mycket viktigt att bevara. Det är till större delen en ganska grund skärgård, men innehåller också ytterskärgård som Låga grunden med alla sina sälar och delar med för Uppsala län ovanligt god tillgång på tunga dykänder. Det vittnar om god tillgång på musslor (främst blåmusslor), vilket annars är ganska ovanligt längs Upplandskusten. Området är utan tvekan av nationell betydelse, bland annat eftersom man i området återfinner drygt 6 % av den svenska kustlabbs-stammen. Det är det uppländska kustområde med flest sjöfågelarter som kommer över en procent av det svenska beståndet.

De centrala delarna av Gräsö skärgård runt norra Gällfjärden och området Klyndrorna-Bryggebådan- Svartbådan är mycket viktiga rastplatser för dykänder, såväl tyngre såsom sjöorre och svärta som för knipa och storskrake. Det vittnar om att områdena dels har god tillgång på musslor vilket de tyngre dykänderna äter, dels av smådjur vid botten (knipa) och småfisk (storskrakarna). När det gäller knipa så återfinns här 12 % av den svenska vinterpopulationen. Både kniporna och storskrakarna ligger här såväl sommar som vinter, på sommaren är det hanar som ruggar och på vintern övervintrande fåglar.

Sydöstra Gräsö skärgård är mycket intressant då det är i detta område en mycket stor andel av alla ejdrar som finns i Uppsala län häckar. Vidare är det även ovanligt gott om svärta. Av de inventeringar som bedrivs i området framgår att båda arterna ofta har en skaplig häckningsframgång och populationerna utgör sannolikt motorn för båda dessa arters förekomst i Uppsala län. Båda arterna är direkt beroende av god tillgång på blåmusslor, vilket gör området extra intressant.

Tabell 4. Fågelförekomst av de sjöfågelarter som häckar eller rastar inom det föreslagna området Gräsö östra skärgård och vars populationsstorlek är tillräckligt stor för att ett skydd av deras habitat är befogat.

Art	1 % av svensk population häckning	1 % av svensk population rastande	Antal par häckande	Antal rastande	Uppgiftsår
Ejder	590 par		1477 par		2021
Svärta	71 par		263 par	350	2021
Sjööorre	61par			1100	2021
Knipa	650 par			10600	2021
Småskrake	210 par	190		1200	2021
Storskrake	340 par	770		4000	2021
Roskarl	9 par		60 par		2021
Kustlabb	6 par		37 par		2021
Skrattmåå	980 par		739 par		2021
Fiskmåå	1000 par		1292 par		2021
Östersjöåilltrut	100 par		539 par		2021
Skrántärna	6 par	12	215 par		2021
Fisktärna	250 par		639 par		2021
Silvertärna	410 par		1627 par		2021

6. Förekommande fågelarter i de föreslagna SPA-områdena

I uppdraget och efter Naturvårdsverkets riktlinjer har Länsstyrelsen valt att särskilt beakta nedanstående arter när det gäller föreslagna tillägg till SPA-områden. För dessa arter anges aspekter att bedöma enligt Naturvårdsverket och huvudsakliga motiv till behovet att lägga till SPA-områden.

A017 Storskarv (LC)

Att identifiera enligt Naturvårdsverket: Häckningsområden, rastplatser. Häckning är särskilt viktigt enligt artikel 4.2 fågeldirektivet.

Storskarvar häckar på klippphyllor, i träd, i vass eller på marken. De äter främst fisk, till exempel abborre, mört och simpa. Drygt 3 % av det svenska häckande beståndet häckar i den föreslagna utvidgningen av Ledskär. I det föreslagna området finns både häckningsöar och viktiga områden för födosök.

A036 Knölsvan (LC)

Att identifiera enligt Naturvårdsverket: Häckningsområden, övervintringsområden, ruggningsområden, rastplatser. Häckning och rastande är särskilt viktigt enligt artikel 4.2 fågeldirektivet.

I det föreslagna SPA-området Gårdskärskusten rastar 1,5 % av det svenska rastande beståndet av knölsvan. Knölsvanen äter vattenväxter som de "betar" från sjöbottnen och som de kan nå med hjälp av sina långa halsar. Eftersom den inte kan dyka är knölsvanen beroende av grunt vatten. Vid vattendjup ned till omkring 1,5 meter kan de nå botten. På något djupare vatten kan de beta (eller rycka upp) högre växter.

A043 Grågås (LC)

Att identifiera enligt Naturvårdsverket: Häckningsområden, övervintringsområden. Häckning och övervintring är särskilt viktigt enligt artikel 4.2 fågeldirektivet.

Grågås rastar i flera av de föreslagna SPA-områdena men de största populationerna hittas i Ledskär (8000 ind) och den föreslagna sammanslagningen och utvidgningen av SPA-områdena Björns skärgård och Bleckan, Söderören (2000 ind).

A045 Vitkindad gås (LC)

Att identifiera enligt Naturvårdsverket: Häckningsområden. Övervintring och rastande är särskilt viktigt enligt artikel 4.2 fågeldirektivet.

Den vitkindade gåsen häckar på små, flacka öar där den är skyddad från marklevande rovdjur. Arten fordrar stora, öppna gräsbevuxna ytor för sitt födosök, främst strandängar med kortvuxen eller kortbetad gräsvegetation. Den kräver rast- och övervintringslokaler med gott om lämplig föda (främst gräs) samt möjlighet att övernatta ute på vatten. I Ledskär rastar knappt 1 % av det svenska rastande beståndet.

A050 Bläsand (VU)

Att identifiera enligt Naturvårdsverket: Häckningsområden, övervintringsområden, rastplatser. Häckande är särskilt viktigt enligt artikel 4.2 fågeldirektivet.

Bläsand förekommer som häckfågel främst i norra Sverige, men också i mer begränsad omfattning i södra delen av landet. Den häckar vanligen i sjöar med vegetationsrika stränder. Fodosök sker på grunt vatten. Under vår och höst rastar arten i miljöer som liknar häckningsmiljöerna. Den har även under senare tid ökat som övervintrare i södra Sverige. Det föreslagna SPA-området Ledskär hyser drygt 1,5 % av det rastande svenska beståndet. Ledskär är ett lämpligt habitat för bläsand eftersom det finns gott om grunda vikar och grunda vattenområden som lämpar sig för födosök.

A054 Stjärtand (VU)

Att identifiera enligt Naturvårdsverket: Rastplatser. Rastande är särskilt viktigt enligt artikel 4.2 fågeldirektivet.

I den föreslagna utvidgningen av Ledskär rastar cirka 7 % av det svenska rastande beståndet. Endast ett fåtal stjärtänder häckar inom något IBA-område i Uppsala län.

A061 Vigg (LC)

Att identifiera enligt Naturvårdsverket: Häckningsområden, övervintringsområden, rastplatser. Övervintring är särskilt viktigt enligt artikel 4.2 fågeldirektivet.

Viggen födosöker oftast på grunt vatten och dyker sällan mer än tre meter. Ett stort antal viggas rastar i den föreslagna sammanslagningen och utvidgningen av SPA-områdena Björns skärgård och Bleckan, Söderören.

A063 Ejder (EN)

Att identifiera enligt Naturvårdsverket: Häckningsområden, ruggningsområden, övervintringsområden, rastplatser, flygstråk. Övervintring är särskilt viktigt enligt artikel 4.2 fågeldirektivet.

I Sverige häckar ejdern längs alla våra kuster och i samtliga skärgårdsområden, dock med en mer fläckvis förekomst längs norrlandskusten och i sydöstra Skåne. Ejdern häckar företrädesvis på öar, allt från små skär och kala kobbar till medelstora skogklädda öar. Ejderhonan häckar oftast på samma ö år efter år. Födan består huvudsakligen av musslor, framför allt blåmusslor, vilka hämtas på upp till 20 meters djup, men även av kräftdjur och små mollusker. I det föreslagna SPA-området Gräsö östra skärgård häckar cirka 2,5 % av det häckande svenska beståndet.

A065 Sjöorre (LC)

Att identifiera enligt Naturvårdsverket: Övervintringsområden, ruggningsområden, rastplatser, flygstråk. Övervintring är särskilt viktigt enligt artikel 4.2 fågeldirektivet.

Under senhösten rastar flera hundra individer sjöorrar i yttre Lövstabukten. Detta tyder på att botten är lämplig för födosök av dessa fåglar, det vill säga relativt rik på musslor och smådjur. Eftersom området ligger i anslutning till och delvis överlappar det befintliga SPA-området Björns skärgård föreslår länsstyrelsen att dessa betydelsefulla födosöksområden skyddas.

A066 Svärta (VU)

Att identifiera enligt Naturvårdsverket: Häckningsområden, övervintringsområden, ruggningsområden, rastplatser, flygstråk. Övervintring är särskilt viktigt enligt artikel 4.2 fågeldirektivet.

Svärtan kräver för sin trivsel klart vatten och föredrar områden med tillgång till vindskyddade vattenytor så som flador och sund. Längs Östersjökusten häckar den vanligen på öar medan boet i norra Sverige och på Gotland i stor utsträckning ligger på fastland ofta en bit från stranden. Födan utgörs av mollusker och kräftdjur. I Gräsö östra skärgård häckar knappt 4 % av det svenska häckande beståndet och här rastar också ett större antal svärtor.

A067 Knipa (LC)

Att identifiera enligt Naturvårdsverket: Övervintringsområden. Övervintring är särskilt viktigt enligt artikel 4.2 fågeldirektivet.

Knipa rastar i flera av de föreslagna SPA-områdena. Genom att föreslå områden med grunt vatten och områden för fiskföryngring skyddas habitat lämpliga för knipans födosök. Födan består av små fiskar, snäckor, kräftdjur, växtdelar och insekter samt deras larver. För att nå bytet dyker knipen ibland ned så djupt som åtta meter.

A068 Salskrake (LC)

Att identifiera enligt Naturvårdsverket: Övervintringsområden, rastplatser. Övervintring och rastande är särskilt viktigt enligt artikel 4.2 fågeldirektivet.

Salskrakens föda består huvudsakligen av mollusker och vatteninsekter samt till liten del av småfisk. I Ledskär rastar knappt 1 % av det svenska rastande beståndet.

A069 Småskrake (LC)

Att identifiera enligt Naturvårdsverket: Häckningsområden, övervintringsområden, ruggningsområden, rastplatser. Rastande är särskilt viktigt enligt artikel 4.2 fågeldirektivet.

I Gräsö östra skärgård återfinns drygt 6 % av det svenska rastande beståndet och i den föreslagna sammanslagningen/utvidgningen av utvidgning av SPA-områdena Björns skärgård och Bleckan, Söderören återfinns drygt 1 % rastande av den rastande svenska populationen. Här häckar även ett mindre antal par småskrakar.

A070 Storskrake (LC)

Att identifiera enligt Naturvårdsverket: Övervintringsområden, ruggningsområden, rastplatser. Rastande är särskilt viktigt enligt artikel 4.2 fågeldirektivet.

I Gräsö östra skärgård återfinns knappt 6 % av det svenska rastande beståndet. Arten häckar också här i mindre utsträckning. På hösten samlas ofta stora flockar storskrake och bedriver ett slags gemensamt fiske. Alla fåglarna bildar då en linje som är parallell med stranden och simmar in mot land under oupphörligt dykande och plaskande med vingarna. På detta sätt driver de småfisken framför sig för att fånga den nära land. I Gräsö östra skärgård finns områden med grunt vatten där fåglarna kan fånga fisk.

A075 Havsörn (NT)

Att identifiera enligt Naturvårdsverket: Häckningsområden, övervintringsområden. Rastande och övervintring är särskilt viktigt enligt artikel 4.2 fågeldirektivet.

Havsörnen är till stor del knuten till vatten för sitt näringssök (havsmiljö, större insjöar, älvar, vattenmagasin). Under häckningssäsongen är fisk den dominerande födan, men den tar även fågel och medelstora däggdjur. Under övriga delar av året dominerar fågel och fisk, där andelen kadaver är förhållandevis stor. Havsörnen bygger stora, omfångsrika och tunga bon och kräver därför kraftiga träd (i första hand tall) för boets placering. Botrådets medelålder längs ostkusten är minst 160 år och i Lappland 350 år. Havsörnen är mycket störningskänslig vid boplatser. Havsörn häckar i liten utsträckning i flera av de föreslagna SPA-områdena och i Ledskär rastar 0,8 % av det rastande svenska beståndet. De grunda vattenområdena i Ledskär-Karlholmsviken är lekplats för flera fiskarter och är därmed lämpligt habitat för fiskande fågelarter.

A169 Roskarl (EN)

Att identifiera enligt Naturvårdsverket: Häckningsområden, rastplatser. Häckning är särskilt viktigt enligt artikel 4.2 fågeldirektivet.

Roskarlen häckar på kala holmar och skär från mellanskärgården och utåt med de högsta tätheterna i ytterkärgården. Den föredrar öar med grusiga, steniga eller klippiga stränder. En betydande del av det svenska beståndet häckar i anslutning till mås- och tärnkolonier, till exempel häckar samtliga par i Väneren i anslutning till kolonier av i första hand fisk- eller silvertärna, någon gång även samman med skratt- eller fiskmå. Även i Stockholms skärgård finns en stark koppling mellan förekomst av roskarl och mås-/tärnkolonier. Födan består av allehanda

smådjur (insekter, spindlar, små kräftdjur, snäckor och små musslor) som fåglarna plockar på stränderna och i vattenlinjen.

Roskarl häckar den föreslagna sammanslagningen och utvidgningen av SPA-områdena Björns skärgård och Bleckan, Söderören (2 % av det svenska häckande beståndet) och i Gräsö östra skärgård (knappt 7 % av det häckande svenska beståndet). I dessa områden finns det flertalet öar lämpliga för häckning och här häckar också flera arter av måsar och tärnor. De föreslagna SPA-områdena skulle erbjuda skydd och lämpligt habitat både för roskarl och för de måsar och tärnor som arten samlever med.

A173 Kustlabb (NT)

Att identifiera enligt Naturvårdsverket: Häckningsområden, rastplatser. Rastande är särskilt viktigt enligt artikel 4.2 fågeldirektivet.

Kustlabb häckar talrikast i de yttre skärgårdarna långt ute i havet. Boet läggs på öppen hållmark på smärre holmar, skär, kobbar och öar med sparsam vegetation, sällan på fastlandet. Den livnär sig ofta på att stjäla mat, främst fisk, från måsar eller andra fåglar. Det är främst de mindre tärnorna och fiskmåsar som attackeras, men även skrântärna och större trutar. Varje häckande par behöver ett stort provianteringsområde för att föda upp ungarna och den häckar till skillnad från många andra kustfåglar spritt i enstaka par. I Gräsö östra skärgård häckar drygt 6 % av det häckande svenska beståndet. I området finns ett flertal öar och skär lämpliga för häckning samt även lämpliga habitat för födosök.

A177 Dvärgmåsar (LC)

Att identifiera enligt Naturvårdsverket: Häckningsområden, rastplatser.

Dvärgmåsen häckar vanligtvis i kolonier i grunda, näringsrika havsvikar. Under häckningssäsongen lever de mest av mindre insekter. I det föreslagna SPA-området Gårdskärskusten häckar drygt 2 % av det häckande svenska beståndet.

A179 Skrattmåsar (NT)

Att identifiera enligt Naturvårdsverket: Häckningsområden, övervintringsområden. Häckning är särskilt viktigt enligt artikel 4.2 fågeldirektivet.

Skrattmåsar häckar i flera av de föreslagna SPA-områdena. I den föreslagna sammanslagningen och utvidgningen av SPA-områdena Björns skärgård och Bleckan, Söderören häckar knappt 1,5 % av det svenska häckande beståndet, i Gårdskärskusten drygt 2 % och i Gräsö östra skärgård knappt 1 %.

A182 Fiskmåå (NT)

Att identifiera enligt Naturvårdsverket: Häckningsområden, övervintringsområden. Häckning är särskilt viktigt enligt artikel 4.2 fågeldirektivet.

Fiskmååsar häckar i kolonier eller i enstaka par längs kuster eller på öar. I föreslagna SPA-området Gräsö östra skärgård häckar drygt 1 % av det häckande svenska beståndet. Häckning sker även i Gårdskärskusten och Björns skärgård, men i mindre antal.

A190 Skräntärna (NT)

Att identifiera enligt Naturvårdsverket: Häckningsområden, rastningsområden. Rastande är särskilt viktigt enligt artikel 4.2 fågeldirektivet.

Skräntärna behöver tillgång till lämpliga bytesdjur, vilket i svenska vatten främst är abborre, mört och strömming. Den fiskar framför allt i grunda kustområden eller i kustnära (inom 30–40 km) sjöar. Lämpliga platser för bobygge är flacka, vegetationsfattiga sandrevlar eller klippöar i havsbandet i egentliga Östersjön, Bottenhavet, Bottenviken och även i Väneren. Arten häckar företrädesvis i koloni. Tillgång till områden med minimal mänsklig störning är viktig. Arten är störningskänslig under häckningen (maj-juli/augusti), främst under ruvningsperioden. Häckningslokalen och dess omgivande arkipelag bör sakna fyrfota rovdjur, framför allt mink. En stor andel av det svenska beståndet skräntärnor häckar och rastar i Uppsala län. I Gräsö östra skärgård häckar knappt 36 % av det svenska häckande beståndet och i Björns skärgård, häckar knappt 36 %. I den föreslagna sammanslagningen och utvidgningen av SPA-områdena Björns skärgård och Bleckan, Söderören återfinns drygt 41 % av den svenska rastande populationen. Skräntärnorna födosöker i de grunda vattnen i den föreslagna utvidgningen av Ledskär och längs kusten norr om och öster om Hållnäs. Dessa områden föreslås pekats ut till SPA-områden eftersom den rikliga häckningen av skräntärna inte skulle vara möjlig utan lämpliga habitat för födosök.

A193 Fisktärna (LC)

Att identifiera enligt Naturvårdsverket: Häckningsområden, rastplatser. Häckning är särskilt viktigt enligt artikel 4.2 fågeldirektivet.

Fisktärnan behöver tillgång på fiskrika sjöar och/eller grunda kustområden samt störningsfria häckningsplatser. För att större kolonier ska kunna etableras krävs rovdjursfria områden; framför allt mink och räv bör hindras från att nå häckningsplatserna. I det föreslagna SPA-

området Gräsö östra skärgård häckar drygt 2,5 % av det svenska beståndet, i föreslagna SPA-området Gårdskärskusten knappt 2 % och i föreslagna sammanslagningen och utvidgningen av SPA-områdena Björns skärgård och Bleckan, Söderören drygt 3 %. Länsstyrelsen bedömer att de lämpliga häckningsöar samt grunda vattenområden som finns i dessa områden är skyddsvärda habitat för fisktärna.

A194 Silvertärna (LC)

Att identifiera enligt Naturvårdsverket: Häckningsområden och rastplatser.

Silvertärnan behöver tillgång på fiskrika sjöar och/eller grunda kustområden samt till störningsfria häckningsplatser. För att större kolonier ska kunna etableras krävs rovdjursfria områden och framför allt frånvaro av mink och räva. Arten födosöker i allmänhet inom 3 km från häckningsplatsen. Knappt 1 % av det svenska häckande beståndet häckar i den föreslagna sammanslagningen och utvidgningen av SPA-områdena Björns skärgård och Bleckan, Söderören och knappt 4 % i det föreslagna SPA området Gräsö östra skärgård. I de föreslagna SPA-områdena finns både artens häckningsplatser och lämpliga födosöksområden medtagna.

A640 Östersjösilltrut (VU)

Att identifiera enligt Naturvårdsverket: Häckningsområden. Häckning är särskilt viktigt enligt artikel 4.2 fågeldirektivet.

Östersjösilltrut häckar vanligtvis i kolonier, ofta på öppen mark på en platt sten eller kal torvmark. Arten är ytfodosökande och fiskar skarpsill och strömming långt ute till havs för att mata sina ungar. I Gräsö östra skärgård häckar drygt 5 % av det svenska häckande beståndet och knappt 2 % häckar i den föreslagna sammanslagningen och utvidgningen av SPA-områdena Björns skärgård och Bleckan, Söderören.

7. Berörda riksintressen

Samtliga studerade IBA-områden berörs av flera områden av riksintresse.

Områden av riksintresse enligt 3:e kapitlet miljöbalken som finns inom föreslagna IBA-områden:

Riksintresse Naturvård: samtliga föreslagna SPA-områden ligger delvis inom riksintresseområde.

Riksintresse Yrkesfiske: samtliga föreslagna SPA-områden ligger delvis inom riksintresseområde.

Riksintresse Friluftsliv: del av Gräsö östra skärgård ligger inom riksintresseområde.

Riksintresse Energiproduktion: en liten del av sammanslagningen Björns skärgård och Bleckan, Söderören ligger inom riksintresse.

Riksintesse Kommunikationer: en liten del av sammanslagningen Björns skärgård och Bleckan, Söderören ligger inom riksintesseområde Sjöfart.

Riksintesse Totalförsvaret: en del av sammanslagningen Björns skärgård och Bleckan samt en del av Gräsö östra skärgård ligger inom riksintesseområde.

Områden av riksintesse enligt 4:e kapitlet miljöbalken som finns inom föreslagna IBA-områden:

Riksintesse Högexploaterad kust: hela Gräsö östra skärgård och en liten del av sammanslagningen Björns skärgård och Bleckan, Söderören ligger inom riksintesseområdet.

8. Vad kan ett utpekande av SPA-område innebära för olika verksamheter

Ett utpekande innebär att Sverige tar på sig ett ansvar att fågelarterna och deras viktiga miljöer bevaras. Det kan handla om skydd, skötsel, restaurering och samverkan med mera.

För varje Natura 2000-område anges vilka naturvärden som ska skyddas. I detta fall handlar det om vissa utpekade kustfågelarter, till exempel skrântärna, svärta, östersjösilltrut, roskarl och ejder. För utpekade SPA-områden ska en bevarandeplan tas fram som beskriver arterna och deras miljöer, hot och påverkan och eventuella restaureringsbehov eller skyddsåtgärder. Dessa fåglar och viktiga miljöer för dem får inte påverkas negativt på ett betydande sätt utan tillstånd och myndighetsbeslut ska ta hänsyn till värdena.

Bestämmelsen innebär inte ett hinder mot varje fysisk påverkan på området eller störning som påverkar. En bedömning av effekter på utpekade fåglar görs från fall till fall.

Inom ett Natura 2000-områden är det förbjudet att utan tillstånd bedriva verksamheter eller vidta åtgärder som på ett betydande sätt kan påverka miljön i Natura 2000-området (enligt 7 kap 28 a § miljöbalken). Det är inte avgörande var verksamheten bedrivs utan i

stället vilken påverkan som åtgärden kan orsaka på området. Det innebär att även verksamheter och åtgärder utanför Natura 2000 områdets gräns kan omfattas av tillståndskravet.

Tillstånd kan lämnas endast om verksamheten eller åtgärden inte innebär en störning som på ett betydande sätt kan försvåra bevarandet i området av de arter som avses skyddas. En bedömning görs från fall till fall.

9. Referenser

- ArtDatabanken. 2020. *Rödlistade arter i Sverige 2020*. ArtDatabanken, SLU, Uppsala.
- Beal, M., Byholm, P., Lötberg, U., Evans, T.J., Shiomi, K., Åkesson, S. 2021. Habitat selection and foraging site fidelity in Caspian Terns (*Hydroprogne caspia*) breeding in the Baltic Sea. *Ornis Fennica*, **98**. 128-141.
- Jonsson, L. 1992. *Fåglar i Europa med Nordafrika och Mellanöstern*. Wahlström & Widstrand.
- Länsstyrelsen Uppsala län. 2005. Kustfågelinventeringen i Uppsala län 2002 och 2003. Länsstyrelsens meddelandeserie 2005:6.
- Mullarney, K., Svensson, L., Zetterström, D. & Grant, P.J. 1999. *Fågelguiden, Europas och Medelhavsområdets fåglar i fält*. Albert Bonniers Förlag.
- Sandström, O. & Söderlund, B. 2008. Fiskrekrytering i Uppsala läns skärgårdar. Underlag för fiskevård och biotopskydd. Länsstyrelsen i Uppsala län. Meddelande 2010:1.

Opublicerade skrifter

Lötberg, U. 2022. Utredning viktiga fågelområden i Uppsala län, En rapport med viktiga fågelområden i Uppsala län.

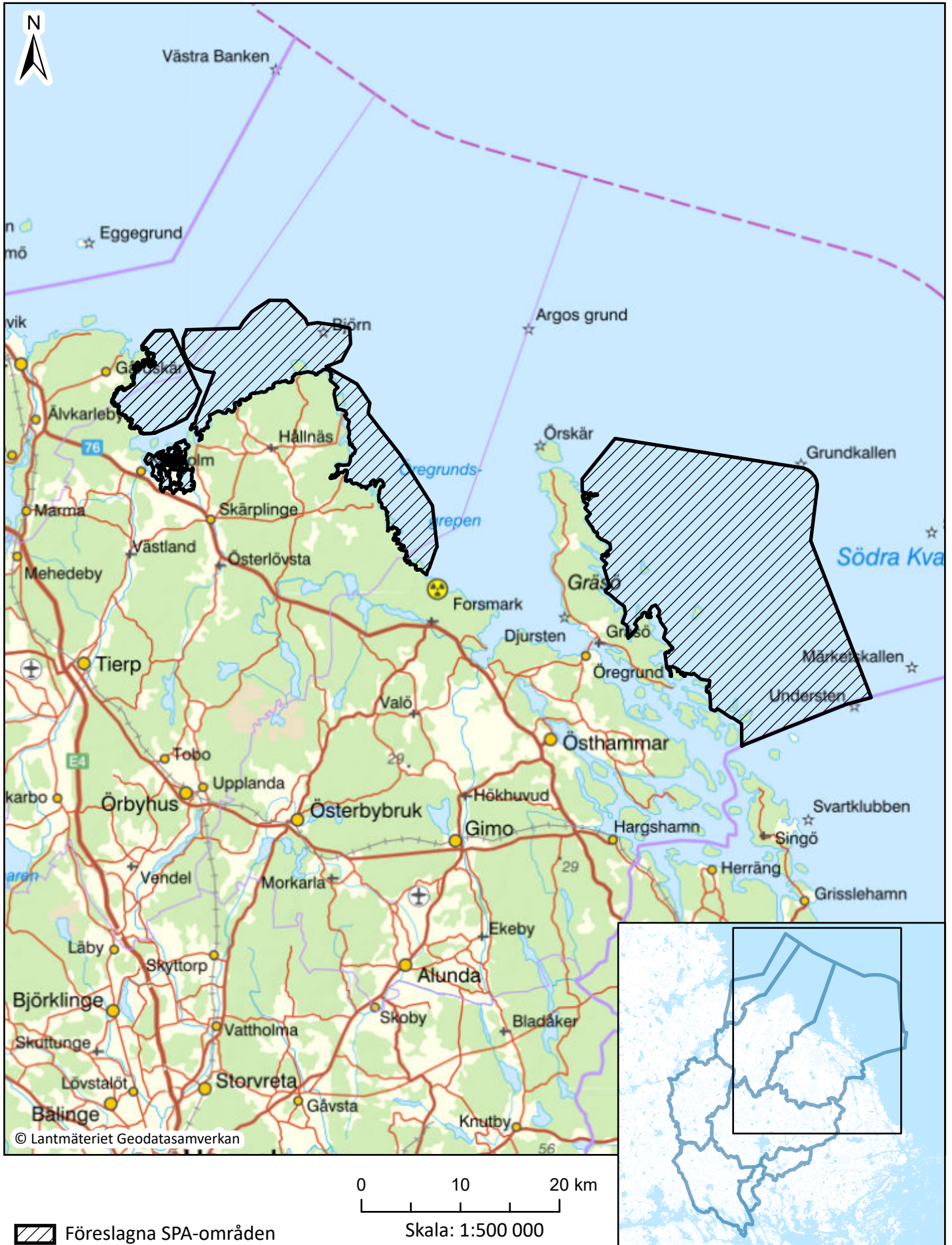
Digitala källor

ArtDatabanken, Artfakta. <https://artfakta.se/artbestamning>

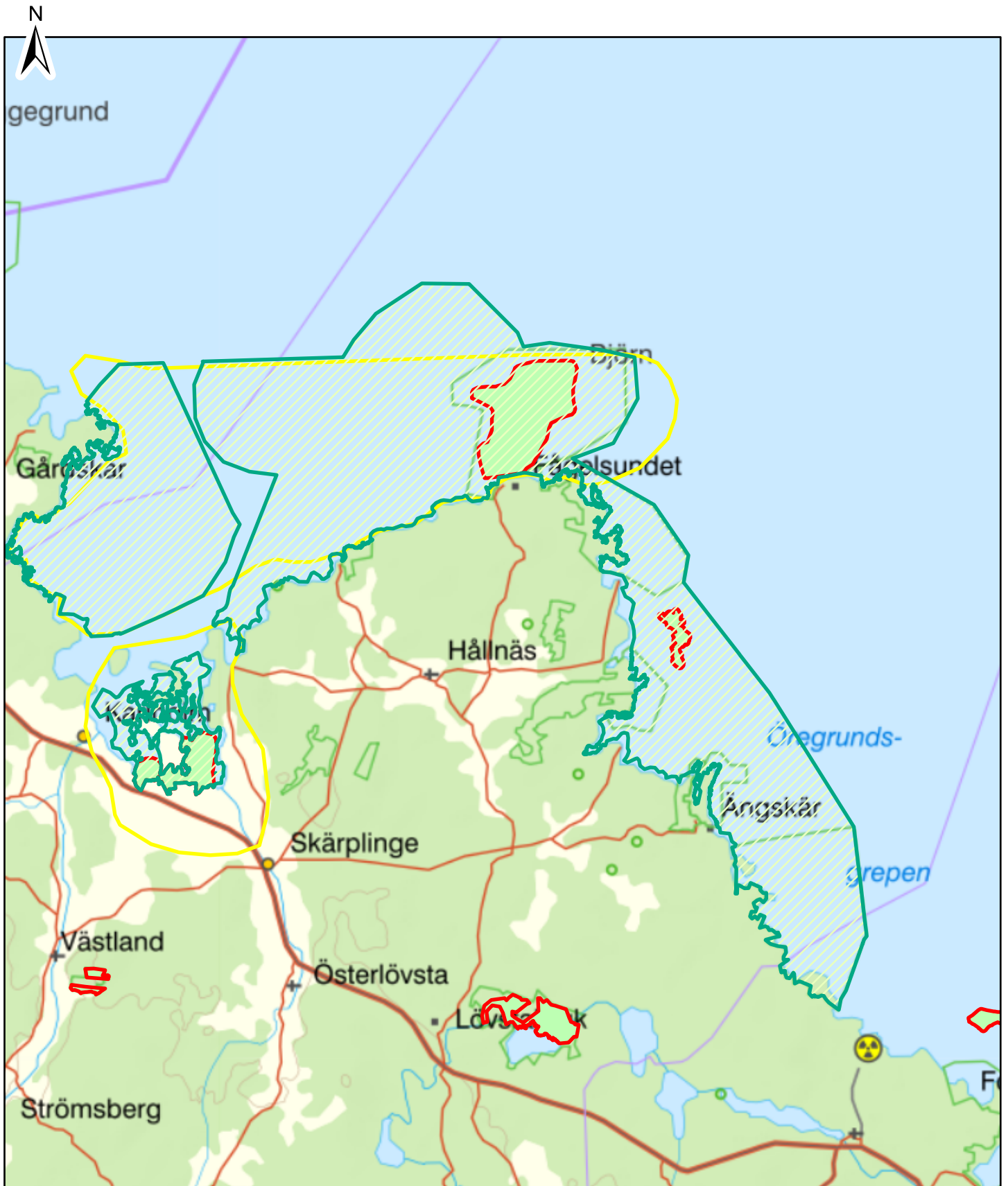
10. Bilagor




- Bilaga 1: Översiktskarta
Bilaga 2: Karta Björns skärgård och Bleckan, Söderören Karta
Bilaga 3: Gårdskärskusten
Bilaga 4: Karta Ledskär
Bilaga 5: Karta Gräsö östra skärgård

Översiktskarta



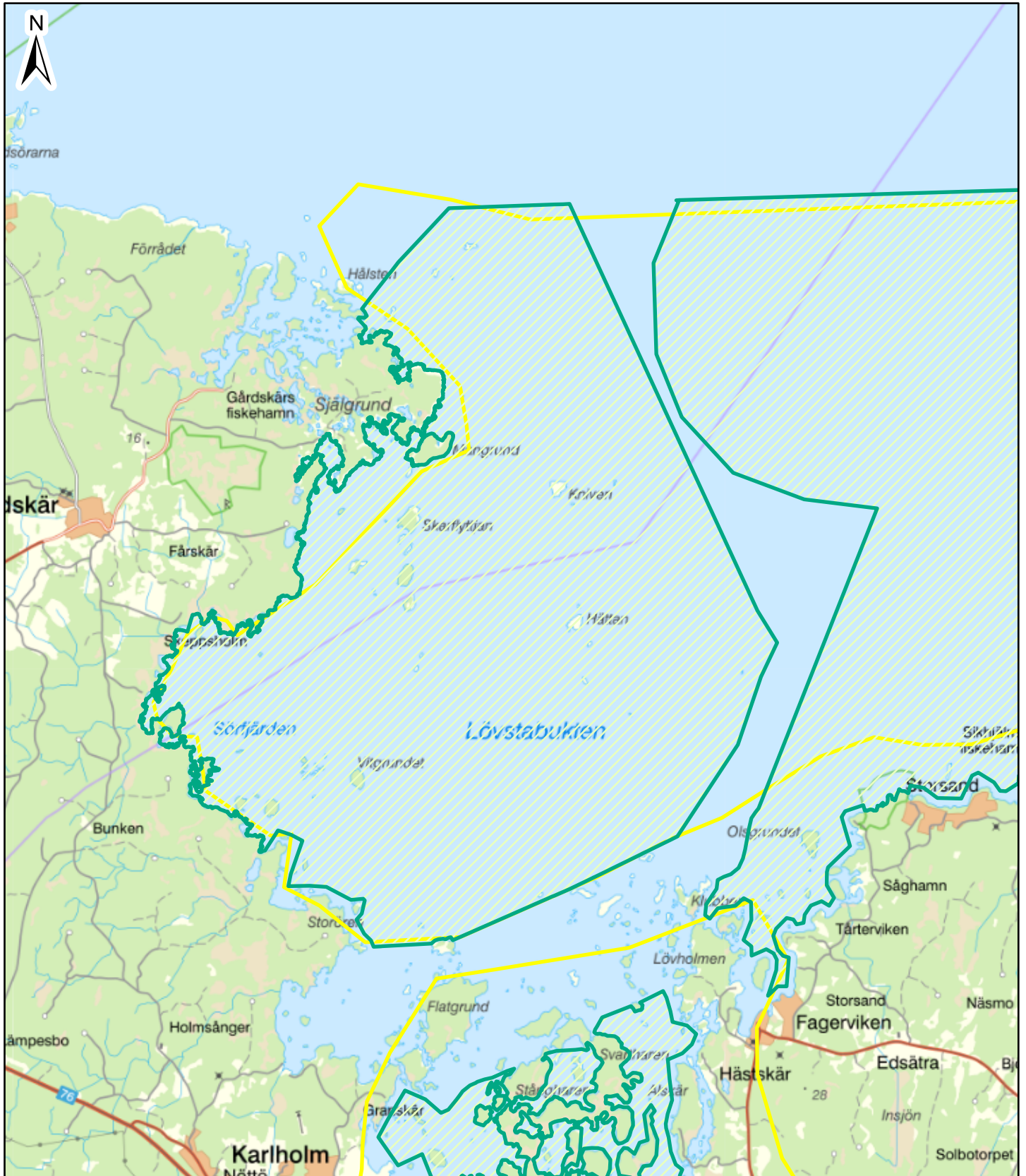
Sammanslagning och utvidgning av Björns skärgård och Bleckan, Söderören






-  Föreslagna SPA-områden
-  Befintliga SPA
-  IBA område

0 4 8 km
Skala: 1:200 000

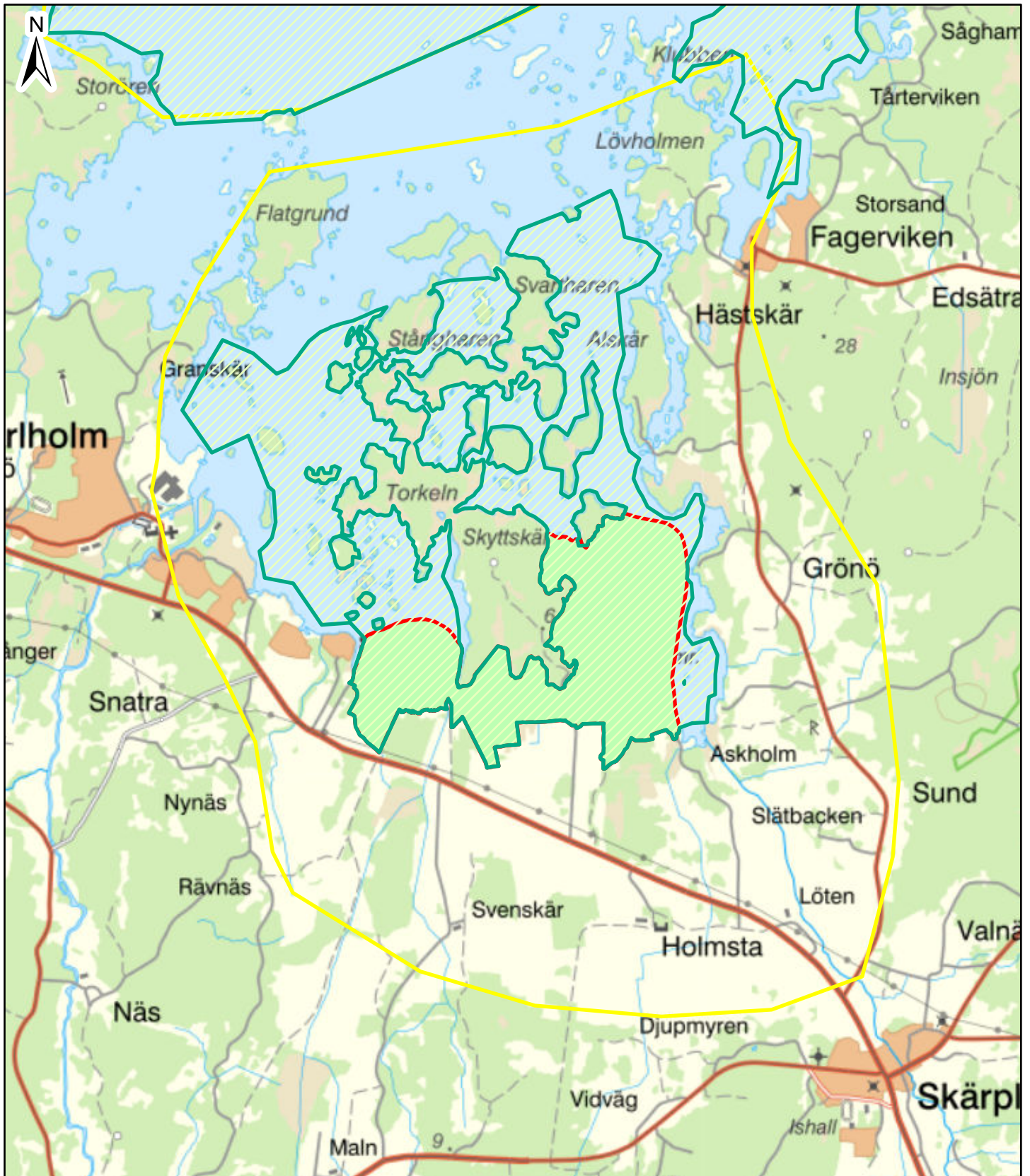
Gårdskärskusten






-  Föreslagna SPA-områden
-  Befintliga SPA
-  IBA område

0 1,5 3 km
Skala: 1:75 000

Utvidgning av Ledskär

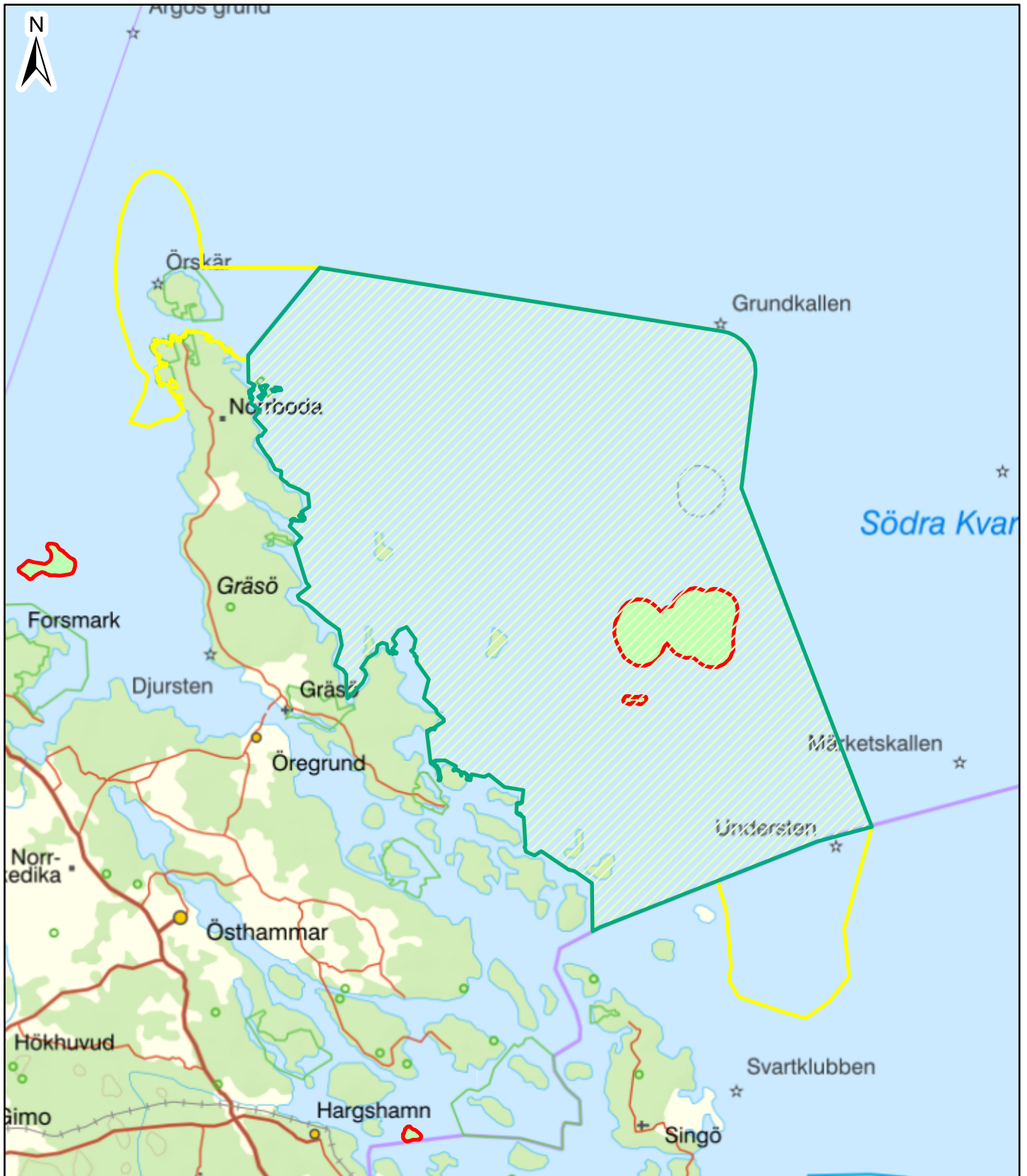


-  Föreslagna SPA-områden
-  Befintliga SPA
-  IBA område

0 1 2 km
Skala: 1:50 000

Sammanslagning och utvidgning av Västerbådan

Lågagrundet och Hållet, Blåbådan



- Föreslagna SPA-områden
- Befintliga SPA
- IBA område

0 5 10 km
Skala: 1:250 000