



Bildande av tre fågelskyddsområden i Stora och Övre Gla, Arvika Kommun

Beslut

Länsstyrelsen beslutar att de markerade områdena på karta i bilaga 1 ska vara fågelskyddsområden. Följande föreskrift ska gälla för allmänhet och markägare inom angivet fågelskyddsområde:

Det är förbjudet för allmänhet och markägare att under perioden 1 april – 31 augusti uppehålla sig inom Lövholmens norra fågelskyddsområde (Övre Gla), Halvardsnäsuddens fågelskyddsområde (Stora Gla) och Rökholmens fågelskyddsområde (Stora Gla). Dessa fågelskyddsområden innefattar såväl landområden som vattenområdet 100 meter ut från stranden (karta, bilaga 1).

Varje fågelskyddsområde ska ha skyltar där det framgår under vilken period det är förbjudet att uppehålla sig inom området, samt att skyddet innefattar ett vattenområde runt området. Skyltarna ska placeras så att de är väl synliga från både land och vatten.

Föreskrifterna träder i kraft den 1 september 2023.

Länsstyrelsens motivering

Enligt EU:s fågeldirektiv (2009/147/EG) ska Sverige skydda och se till att alla vilda fåglar och deras livsmiljöer inom landet bevaras. Några av de arter som listas i direktivets bilaga 1 häckar på öar och skär i sjöarna Stora och Övre Gla. I de sydöstra delarna av Stora Gla finns Natura 2000-området Rödvattnet-Majendal där bland andra flera störningskänsliga arter är utpekade. Eftersom Natura 2000-området är relativt litet har fåglarnas förekomst i närområdet stor betydelse för arternas bevarandestatus.

Fågelskyddsområdena ligger inom naturreservatet Glaskogen där det rörliga friluftslivet är omfattande, framför allt i kanot på Stora och Övre Gla. Länsstyrelsen bedömer att ett förbud under häckningstiden för allmänhet och markägare att uppehålla sig på viktiga häckningsplatser för arter som finns på fågeldirektivets bilaga 1 är en både lämplig och nödvändig åtgärd för att minska risken för negativ påverkan på arternas förekomst i sjöarna samt i Natura 2000-området.

Inrättandet av fågelskyddsområdena är förenligt med en från allmän synpunkt lämplig användning av mark- och vattenresurserna och med den för området gällande kommunala översiktsplanen. Inskränkningar i enskilds rätt att använda mark eller vatten går inte längre än vad som krävs för att syftet med skyddet ska tillgodoses.

Länsstyrelsen bedömer att fågelskyddsområdena har begränsade negativa konsekvenser för allemansrätten och det rörliga friluftslivet. Ett rikt fågelliv höjer dessutom kvaliteten på rekreationsområdet och är en källa till naturupplevelser.

Inkomna remissvar

Stiftelsen Glaskogen ser positivt på inrättandet av fågelskyddsområden enligt förslag till beslut och förutsätter att områdena skyltas tydligt. Vidare önskar stiftelsen att information om fågelskyddsområden tillhandahålls inom Glaskogen samt att fler inventeringar av naturvärden genomförs i naturreservatet.

Arvika kommun är också positiv till fågelskyddsområden enligt förslaget liksom andra åtgärder för att höja både natur- och friluftsvärden i området.

Länsstyrelsens bemötande av remissvar

Fågelskyddsområdena kommer att skyltas och information kommer även att finnas tillgänglig inom Glaskogens naturreservat.

Tillämplig lagstiftning

Om det behövs särskilt skydd för en djur- eller växtart inom ett visst område, får länsstyrelsen eller kommunen meddela föreskrifter som inskränker rätten till jakt eller fiske eller allmänhetens eller markägarens rätt att uppehålla sig inom området (se 7 kap. 12 § miljöbalken (1998:808)).

Upplysningar

Beslutet kungörs i Värmlands läns författningssamling samt i ortstidning.

Länsstyrelsen kan enligt 9 § förordningen om områdesskydd (1998:1252) meddela dispens från föreskrifter i detta beslut om det finns särskilda skäl och är förenligt med föreskriftens syfte.

Beslutet kan överklagas

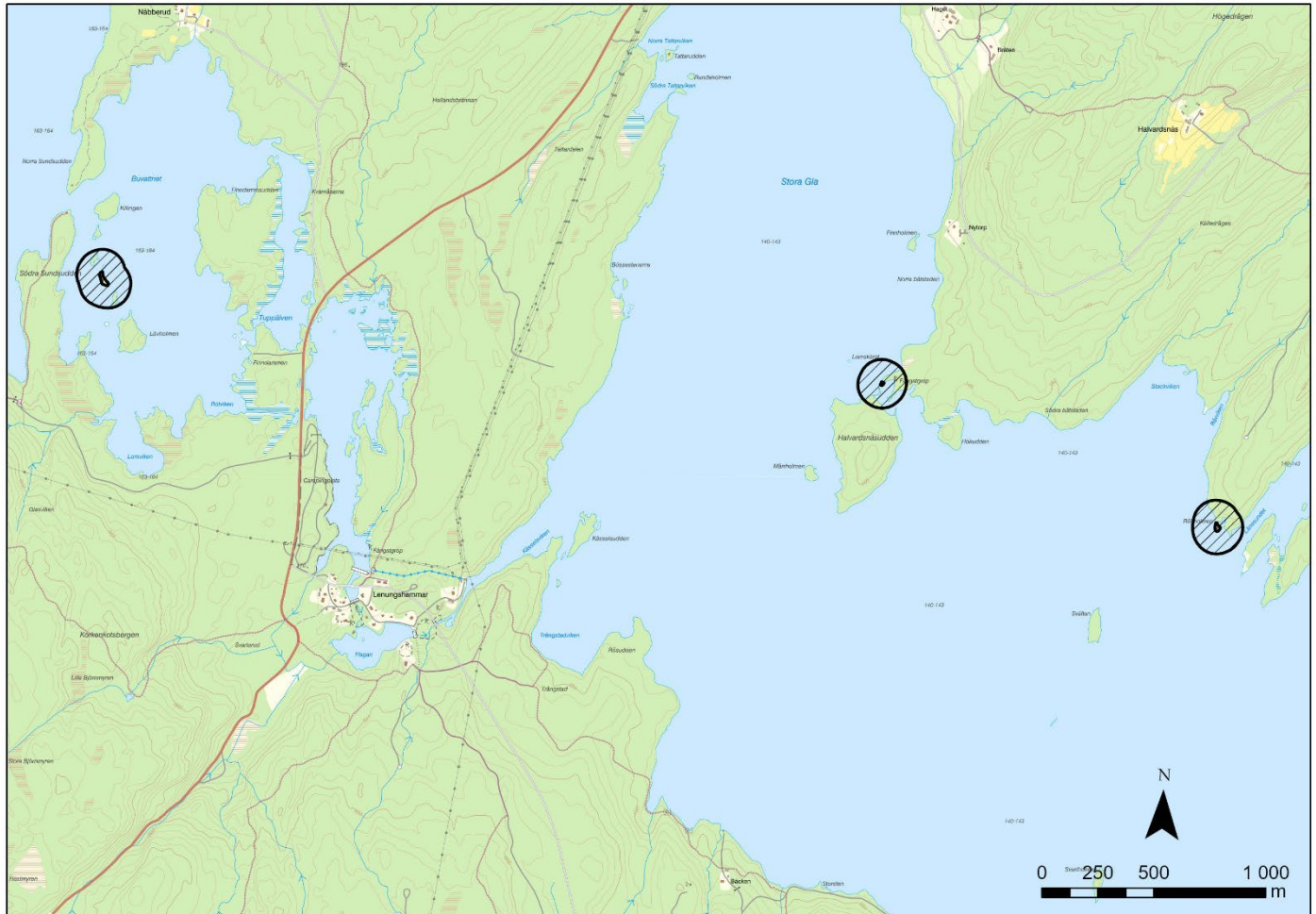
Detta beslut kan överklagas till regeringen, Klimat och näringslivsdepartementet, se bilaga med överklagandehänvisning.

De som medverkat i beslutet

Beslutet har fattats av landshövding Georg Andrén med naturvårds-handläggare Jan Rees som föredragande. I den slutliga handläggningen har också länsråd Emma Spak, avdelningschef Annika Nilsson, enhetschef Linda Sundström och rättschef Göran Wirdéus medverkat.

Bilagor

1. Karta över områden där det är förbjudet att uppehålla sig under perioden 1 april – 31 augusti. Förbudet innefattar även vattenområde runt öar och skär.
2. Hur man överklagar.



© Lantmäteriet Geodatasamverkan

Beslutskarta för (från väster till öster) Lövholmens norra fågelskyddsområde, Halvardsnäsuddens fågelskyddsområde och Rökholmens fågelskyddsområde (snedstreckade områden).

Du kan överklaga beslutet hos regeringen

Om du inte är nöjd med länsstyrelsens beslut, kan du skriftligen överklaga beslutet hos regeringen.

Hur överklagar jag beslutet?

Länsstyrelsen måste pröva att överklagandet har kommit in i rätt tid, innan det skickas vidare tillsammans med handlingarna i ärendet. Därför ska du lämna eller skicka din skriftliga överklagan till Länsstyrelsen Värmland antingen via e-post; varmland@lansstyrelsen.se, eller med post; Länsstyrelsen Värmland, 651 86 Karlstad.

Tiden för överklagande

Ditt överklagande måste ha kommit in till länsstyrelsen **inom tre veckor** från den dag du fick del av beslutet. Du anses ha fått del av beslutet den dag det kungörs i ortstidning. Om det kommer in senare kan överklagandet inte prövas. I ditt överklagande kan du be att få ytterligare tid till att utveckla dina synpunkter och skälen till att du överklagar. Sedan är det regeringen som beslutar om tiden kan förlängas.

Parter som företräder det allmänna ska ha kommit in med sitt överklagande **inom tre veckor** från den dag då beslutet meddelades.

Ditt överklagande ska innehålla

- Vilket beslut som du överklagar, beslutets datum och diarienummer.
- Hur du vill att beslutet ska ändras.
- Varför du anser att länsstyrelsens beslut är felaktigt.

Om du har handlingar som du anser stödjer din överklagan så bör du bifoga kopior på dessa. Kontakta länsstyrelsen i förväg om du behöver bifoga filer som är större än 15 MB via e-post.

Ombud

Om du anlitar ett ombud som sköter överklagandet åt dig ska ombudet underteckna skrivelsen, bifoga en fullmakt i original från dig samt uppge sitt eget namn, adress och telefonnummer.

Behöver du veta mer?

Har du ytterligare frågor kan du kontakta länsstyrelsen via e-post, varmland@lansstyrelsen.se, eller via växeltelefonnummer 010-224 70 00.