

Bildande av Bötåbergets naturreservat i Malung-Sälens kommun

Beslut

Länsstyrelsen i Dalarnas län beslutar med stöd av 7 kap. 4 § att förklara det område som avgränsats på bifogad karta, bilaga 2, som naturreservat. Området omfattar 110 hektar och består av äldre barrskog och myrmark. Reservatets slutliga gränser utmärks i fält.

För att tillgodose syftet med reservatet beslutar Länsstyrelsen med stöd av 7 kap. 5, 6 och 30 §§ miljöbalken att nedan angivna föreskrifter ska gälla för reservatet (se *Föreskrifter*).

Länsstyrelsen fastställer också skötselplanen för naturreservatets långsiktiga vård, enligt bilaga 4, med stöd av 3 § förordningen (1998:1252) om områdesskydd till miljöbalken. Skötselplanen innehåller beskrivningar i enlighet med 17 § nyssnämnda förordning för Natura 2000-området Bötåberget (SE0620191), och ersätter den tidigare bevarandeplanen fastställd 2016-12-31, dnr 511-11777-2016. Naturvårdsförvaltaren skall vara Länsstyrelsen i Dalarnas län.

Uppgifter om naturreservatet

Namn	Bötåberget
Kommun	Malung-Sälen, gränsar till Mora
Län	Dalarna
NVR id	2045913
Natura 2000-beteckning	SE0620191
Lägesbeskrivning	Naturreservatet ligger i Malung socken, mellan sjön Öjen och Bötåbergets topp, cirka 17 km nordöst om Malung.
Naturgeografisk region	Vågig bergkullterräng
Huvudsaklig karaktär	Äldre barrskog, myrmark
Förvaltare	Länsstyrelsen i Dalarnas län
Fastigheter	Malung-Sälen Malung S:4, Malung-Sälen Malung 2:4
Rättigheter	Malung s:4; till förmån för Malungs Jordägares samfällighetsförening (vatten och fiske)
Lantmäteriarende	W121729
Areal	Total areal: 110,8 ha Landareal: 110,7 ha Produktiv skogsmark: 107,7 ha

Syfte med naturreservatet

Syftet med naturreservatet är att bevara biologisk mångfald och värdefulla naturmiljöer. Områdets naturskogar, som delvis är brandpräglade, och andra ingående naturmiljöer samt områdets orörda karaktär med dess ekosystem och biologiska mångfald ska bevaras. Syftet är också att inom ramen för bevarandet av biologisk mångfald och bevarandet av naturmiljöer tillgodose behovet av områden för friluftslivet.

Syftet ska tillgodoses genom att:

- skogsmark, myr och övriga naturmiljöer med dess flora och fauna får utvecklas fritt
- delar av skogsmarken som är präglade av brand brinner i lämpliga intervall
- åtgärder vidtas för att underlätta allmänhetens friluftsliv.

Skäl för beslut

Bötåberget är ett brandpräglat område med magra tallskogar och frodiga lövbrännor. Naturvärdena finns i de rika förekomsterna av brandstubbar, gamla tallågor, äldre lövträd och lokar i granpartierna. Den fuktigare skogen håller mycket död ved och naturvårdsintressanta arter. Området är föga påverkat av människan och delar av tallområdena är helt lämnade ifred. Sammantaget ger det intrycket av orördhet i området.

I området finns skyddsvärda arter såsom timmerskapania, liten hornfliksmossa och koralltaggsvamp. Brandgynnade arter som läderlappslav, blågrå svartspik, dvärgbägarlav, knärot och nattviol återfinns ibland talrikt. Tretåig hackspett, gråspett och järpe har observerats i området.

Området SE0620191 *Bötåberget* ingår i det europeiska nätverket Natura 2000 där naturtypen västlig taiga och arten platt spretmossa, *Herzogiella turfacea* pekas ut. Mikroskapania *Scapania carinthiaca* har påträffats i området och planeras föreslås som ny Natura 2000-art för området.

För att områdets naturvärden ska bevaras måste det undantas från skogsbruk. Området är också i behov av skötsel genom naturvårdsbränning för att kunna behålla och utveckla skogens brandpräglade kvaliteter.

Ett permanent skydd av Bötåberget medför ett bidrag till uppfyllande av miljökvalitetsmålen Levande skogar, Myllrande våtmarker och Ett rikt växt- och djurliv.

Föreskrifter

För att säkerställa syftet med reservatet förordnar länsstyrelsen att nedan angivna föreskrifter skall gälla. Föreskrifterna gäller utöver vad som gäller enligt lag eller annan författning.

A Föreskrifter enligt 7 kap. 5 § miljöbalken om inskränkningar i markägaren och annan sakägares rätt att förfoga över fastighet inom naturreservatet

Utöver föreskrifter och förbud i andra lagar och författningar är det förbjudet att:

1. anordna upplag, gräva, schakta, dika, dämna eller på något sätt skada mark eller vatten,
2. avverka skog och utföra skogsvårdande åtgärd samt att upparbeta och ta bort dött träd eller vindfälle, med följande undantag:
 - röjning av sly i befintliga sikt- och skjutgator för jaktändamål får ske,
3. gödsla, återföra aska i gödslingssyfte, kalka eller använda bekämpningsmedel,
4. anlägga mark- eller luftledning, uppföra ny byggnad, mast eller annan anläggning, med följande undantag:
 - enklare konstruktion av naturmaterial får uppföras vid jaktpass,
5. plantera in, så eller sätta ut växter, djur, eller andra organismer,
6. framföra motordrivet fordon på barmark och snötäckt mark med undantag för:
 - uttransport av fälld älg, björn, hjort eller vildsvin,
 - tjänstemän i sjukvårds-, polis- eller räddningsärende, som ska anmäla insatsen till Länsstyrelsen i Dalarnas län omgående,
7. utfodra djur eller lägga ut åtel, med följande undantag:
 - saltsten får sättas upp,
 - småfåglar får matas,
8. upplåta korttidsjakt inom naturreservatet, med undantag för:
 - korttidsavtal där jaktgäster ska jaga tillsammans med nyttjanderättsinnehavare med årstillstånd.

B Föreskrifter enligt 7 kap. 6 § miljöbalken om markägare och annan sakägares skyldighet att tåla visst intrång

För att tillgodose syftet med naturreservatet förpliktas markägare och innehavare av särskild rätt att tåla att följande anordningar och åtgärder vidtas inom naturreservatet:

1. utmärkning av reservatet, uppsättning av informationstavlor för friluftslivets behov,
2. skötsel genom naturvårdsbränning inom område som framgår av karta, bilaga 3,
3. åtgärder som kan gynna utpekade Natura 2000-arter
4. undersökningar för uppföljning av skötselplanen och reservatets syfte.

C Ordningsföreskrifter med stöd av 7 kap. 30 § miljöbalken

C-föreskrifterna gäller även markägare och innehavare av särskild rätt då de inte nyttjar sin rätt att bruka marken. Utöver föreskrifter och förbud i andra lagar och författningar är det förbjudet att:

1. skada växande eller döda – stående eller omkullfallna – träd, stubbar och buskar, med följande undantag:
 - insamling av löst liggande, mindre, torra kvistar i syfte att göra upp eld,
2. framföra motordrivet fordon på barmark och snötäckt mark.

Tillstånd krävs för att:

3. gräva upp växter, plocka mossor, lavar och vedlevande svampar eller samla in djur (tex insekter),
4. genomföra eller bedriva tävlingar, lägerverksamhet eller återkommande organiserade arrangemang.

Ordningsföreskrifter träder i kraft omedelbart även om de överklagas. De träder i kraft vid datum som framgår i länets författningssamling, ett dokument som trycks i anslutning till det att beslutet är fattat.

Föreskrifter under A och C utgör inte hinder för förvaltaren, eller den som förvaltaren utser, att utföra de insatser som behövs för naturreservatets vård och skötsel, och som framgår av föreskrifterna under B. Föreskrifterna ska inte heller utgöra hinder för uppföljning av bevarandemål och åtgärder, eller vid tillsyn.

Föreskrifterna ska inte utgöra hinder för normalt underhåll av den väg som framgår av föreskriftskartan, bilaga 3. Med normalt underhåll avses åtgärder i enlighet med skötselplansbilaga 2.

Beskrivning av området

Landskapet

Naturreservatet, som är uppdelat i två delområden, ligger invid sjön Öjen i ett större område med många sumpskogar och inventerade våtmarker, men där också skogsbruk pågår. Bötåberget är ett brandpräglad område med magra tallskogar och frodiga lövbrännor. Mager sandsten och relativt många myrpartier och tjärnar präglar området. Den fuktigare skogen håller mycket död ved och där trivs många av de noterade naturvårdsintressanta arterna av mossor, lavar och vedsvampar. Varken fornlämningar eller något omfattande friluftsliv är känt i området i dagsläget.

Allmänna intressen

Naturreservatet ligger inom det enligt miljöbalken kap 3 § 6, för naturvård utpekade riksintresset Jugåskölen-Lödersjön-Pellkölen.

Bötåberget är utpekad som särskilt bevarandeområde i det internationella Natura 2000-nätverket enligt 7kap 27§ i miljöbalken. Syftet med Natura 2000-området SE0620191 Bötåberget är att upprätthålla en gynnsam bevarandestatus för *västlig taiga* (kod 9010), *skogsbevuxen myr* (kod 91D0), *öppna mossar och kärr* (kod 7140) och arterna platt spretmossa, *Herzogiella turfacea* (kod 1984) och mikroskapania *Scapania carinthiaca* (tidigare benämnd *S. massalongi*) (kod 1394).

I kommunens översiktsplan R13 Öjesjön (beslutad 1990-12-18) ligger naturreservatet i ett område för skogsbruk med mycket stort friluftsintrasse. Bestämmelserna tillåter i princip inte ny bebyggelse med hänsyn till intressena för skogsbruk och rörligt friluftsliv.

Att bilda naturreservat för detta område följer de riktlinjer som gäller för länsstyrelsens prioritering av områdesskydd.

Ärendets handläggning

Bötåbergets naturvärden har varit kända länge. Stora Enso avsatte skogsområdet från konventionellt skogsbruk på 1990-talet. I början av 2000-talet blev Bötåberget Natura 2000-område. I samband med att en strategi för formellt skydd av skog i Dalarna togs fram år 2006 så blev det bestämt att Natura 2000-områden på Bergviks marker skulle skyddas som reservat. Bötåberget fördes därför fram som förslag till det stora markbytesprojektet, där Sveaskog släppte bytesmark till stora bolag som i sin tur släppte naturreservatsmark till staten. Sommaren år 2014 gick bytesaffären mellan staten och Bergvik Skog AB igenom och området tillföll Naturvårdsverket i syftet att bli naturreservat. Lantmäteriförrättningen är påbörjad, men är i dagsläget inte klar.

Ytterligare ett område i öster bedömdes efter inventeringar också vara lämpligt att skydda. Värdering och förhandling av detta område gjordes under vår och sommar 2017. Under sensommar 2017 skrevs intrångsavtal mellan Bergvik Skog AB och Naturvårdsverket.

Inventeringar visar fynd av flera rödlistade arter och ihop med utpekade naturtyper och arter enligt Natura 2000 är naturvärdena i området bekräftade.

Förslaget till beslut om naturreservat remitterades till berörda under senhösten 2017.

Dalarnas Ornitologiska Förening ser det som positivt att området skyddas och tillstyrker i huvudsak föreslagna föreskrifter och skötselplan. Föreningen anger att tretåig hackspett, gråspett och järpe setts i området detta år. Föreningen anser att fågeljakt inte ska tillåtas i skogsreservat samt att förbud för jakt med fällor måste införas. Förbud att använda drönare i eller över området är också något föreningen vill att länsstyrelsen ska överväga. Länsstyrelsen har efter remissen justerat beslut och skötselplan.

Malung-Sälens kommun har ingen erinran mot förslaget, men anser att yttrandetiden varit för kort för att göra platsbesök. Länsstyrelsen kommer framgent upplysa om vilka naturreservat som är på gång i kommunen. Information om pågående naturreservatsbildning återfinns i länsstyrelsens webbgis.

Malungs Södra Jaktvårdsförening har lämnar synpunkten att korttidsjakt bör förtydligas så att jaktgäster accepteras om de jagar tillsammans med nyttjanderättsinnehavare. Länsstyrelsen har efter remissen justerat föreskrifterna.

Mora kommun har ingen erinran mot förslaget till naturreservat Bötåberget.

Naturskyddsföreningen Malung-Sälen är tacksam för att det blir ett nytt reservat men önskar att det inte skall tillåtas fågeljakt i området.

Naturvårdsverket tillstyrker förslag till beslut och skötselplan för Bötåbergets naturreservat.

Skogsstyrelsen har inget att erinra.

Sveriges geologiska undersökning avstår från att yttra sig i ärendet.

Motivering

Ett mark- eller vattenområde får av länsstyrelsen eller kommunen förklaras som naturreservat i syfte att bevara biologisk mångfald, vårda och bevara värdefulla naturmiljöer eller tillgodose behov av områden för friluftslivet. Ett område som behövs för att skydda, återställa, eller nyskapa värdefulla naturmiljöer eller livsmiljöer för skyddsvärda arter får också förklaras som naturreservat (se 7 kap. 4 § miljöbalken).

Länsstyrelsens bedömning

Områdets naturvärden är sådana att de kräver ett omfattande och långsiktigt skydd för att bevaras och utvecklas. Detta skyddsbehov tillgodoses bäst genom bildande av naturreservat. Beslutet följer de riktlinjer som gäller för länsstyrelsens prioritering av områdesskydd.

För att skydda områdets natur- och friluftsvärden fattar länsstyrelsen beslut om föreskrifter och fastställer en skötselplan. Föreskrifterna behövs för att naturreservatet ska uppnå sitt syfte och områdets naturvärden ska bevaras för framtiden. För de gällande föreskrifterna finns ett antal undantag som främst syftar tillgodose allmänna intressen som sjukvårdstransporter, jakt och friluftsliv. Länsstyrelsen bedömer att dessa undantag inte kommer påverka områdets naturvärden i en sådan omfattning att syftet med naturreservatet åsidosätts.

Undantag för röjning av sly i sikt- och skjutgator samt rågångar medges, då dessa åtgärder är begränsade och inte bedöms påverka områdets naturvärden negativt. En enkel konstruktion av naturmaterial till jaktpass bedöms inte heller skada områdets naturvärden och undantag medges därför för att tillgodose jaktintresset. Terrängkörning regleras i huvudsak i terrängkörningslagen, men förtydligas i föreskrift A6 och C2. Det är ytterst sällan som terrängkörning på barmark är möjlig i våtmarksmiljöer. I detta fall finns skyddsvärda mossor i områden med vatten; mossar, kärr och sumpskog, vilket innebär att skoterkörning därför är förbjudet även på snötäckt mark inom reservatsområdet. För uttransport av vilt ska transportvägar väljas med omsorg för att minimera mark- och vegetationsskador. Terrängkörning får inte medföra att hydrologiska förhållanden förändras. Avvägningen bedöms tillgodose jaktintresset, friluftslivets intressen och behovet av skydd för mark och vegetation. Undantag medges för saltsten och utfodring av småfågel, då dessa åtgärder är begränsade och inte bedöms påverka områdets naturvärden och upplevelsevärden negativt. Länsstyrelsen bedömer att det i dagsläget inte föreligger motiv att införa föreskrifter som reglerar fällfångst eller fågeljakt. Om en negativ utveckling på grund av jakt uppkommer på fågelfaunan kan det finnas skäl att överväga ändringar av föreskrifterna. I föreskrift A8 förbjuds korttidsjakt. Med korttidsjakt avses dagkort och andra avtal kortare än ett år. Undantag medges och då krävs att jaktgäster ska jaga tillsammans med nyttjanderättsinnehavare med årstillstånd. Föreskriften och undantaget syftar till att jaktutövare ska ha en ingående

kunskap om områdets naturvärden/skyddsbehov och vilka hänsyn som behöver tas vad gäller bl.a. jaktens omfattning och utövning.

I B-föreskrifterna medges åtgärder såsom exempelvis uppmärkning av reservatet för friluftslivet, skötsel i form av naturvårdsbränning, samt uppföljning för att syftet med naturreservatet ska uppnås. Om uppföljning visar att behov föreligger ska åtgärder vidtas för att gynna utpekade Natura 2000-arter. För att tillgodose upplevelsevärdena i området medges möjligheten att få samla in löst liggande, mindre, torra kvistar för att kunna göra upp eld även utan medtagen ved. Gällande drönare så bedömer länsstyrelsen att det i dagsläget inte föreligger skäl att införa föreskrifter som reglerar användning av drönare i området. Om en negativ påverkan uppkommer för friluftsliv och fauna kan det finnas skäl att överväga ändringar av föreskrifterna.

Länsstyrelsen finner vid en avvägning mellan enskilda och allmänna intressen i enlighet med 7 kap. 25 § i miljöbalken att inskränkningarna i enskilds rätt att använda mark eller vatten inte går längre än vad som krävs för att syftet med skyddet ska tillgodoses.

Instiftandet av reservatet bedöms följa avsikten med riksintresset samt tillgodose friluftslivet med naturmiljöer och på så vis följa kommunens översiktsplan. Beslutet är också förenligt med hushållningsbestämmelserna för mark och vattenområden enligt 3 kap. miljöbalken.

Länsstyrelsen har vidare bedömt att de inskränkningar som sker i allmänhetens rätt att färdas och vistas i området är av sådan ringa omfattning att någon konsekvensutredning enligt *Förordningen (2007:1244) om konsekvensutredning vid regelgivning* inte behövs.

Av ovan redovisade skäl föreslår länsstyrelsen att Bötåberget ska avsättas som naturreservat.

Upplysningar

Länsstyrelsen vill påminna om att vissa verksamheter och åtgärder m.m. utöver aktuella föreskrifter *även* kan omfattas av andra bestämmelser i miljöbalken eller av bestämmelser i annan lagstiftning.

All verksamhet som kan komma att ”väsentligt ändra naturmiljön”, och inte är anmälnings- eller tillståndspliktig enligt andra bestämmelser i miljöbalken, är samrådspliktig enligt miljöbalkens 12 kapitel, 6 §.

Bestämmelserna i skogsvårdslagen och Skogsstyrelsens föreskrifter om bekämpning av skadeinsekter och tillvaratagande av skadad skog gäller ej inom naturreservatet. Det innebär t.ex. att eventuella vindfällen och stormskadad skog ska lämnas orörda. Uppkommer insektsskador på skog i anslutning till naturreservatet som en följd av att åtgärder för insektsbekämpning inte vidtagits inom naturreservatet ska frågan om ersättning bedömas enligt skadeståndsrättsliga regler.

Vid spontant uppkommen skogsbrand har markägaren ansvar för bevakning i den utsträckning som har beslutats av räddningsledaren efter avslutad räddningsinsats. Se 3 kap. 9§ i lagen om skydd mot olyckor (2003:778).

Dispens

Länsstyrelsen får enligt 7 kap. 7§ miljöbalken, om det finns särskilda skäl, lämna dispens från meddelade föreskrifter.

Kungörelse

Ordningsföreskrifter ska kungöras i länets författningssamling. Beslutet delges sakägarna med delgivningskvitto.

Överklagan

Beslutet kan överklagas till Regeringen, Miljö- och energidepartementet, se bilaga 5 (formulär 6).

Beslutet har fattats av landshövding Ylva Thörn. I den slutliga handläggningen deltog även jurist Sarah Bauer, kulturmiljöhandläggare Ole Stilborg, planhandläggare Linn Persson, funktionssamordnare Jemt Anna Eriksson och naturskyddshandläggare Matilda Elgerud, den sistnämnda föredragande.

Ylva Thörn

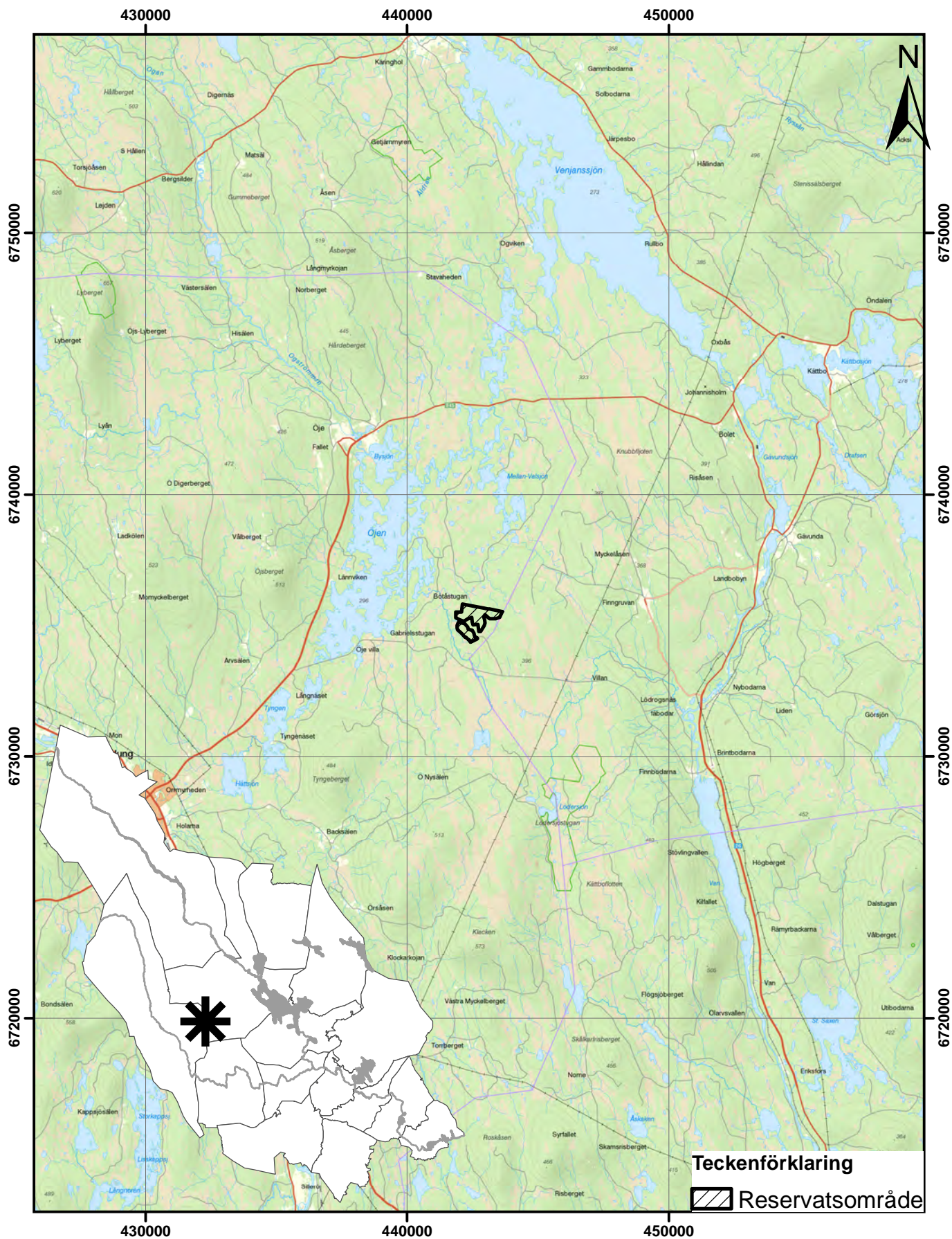
Landshövding

Matilda Elgerud

Naturvårdshandläggare

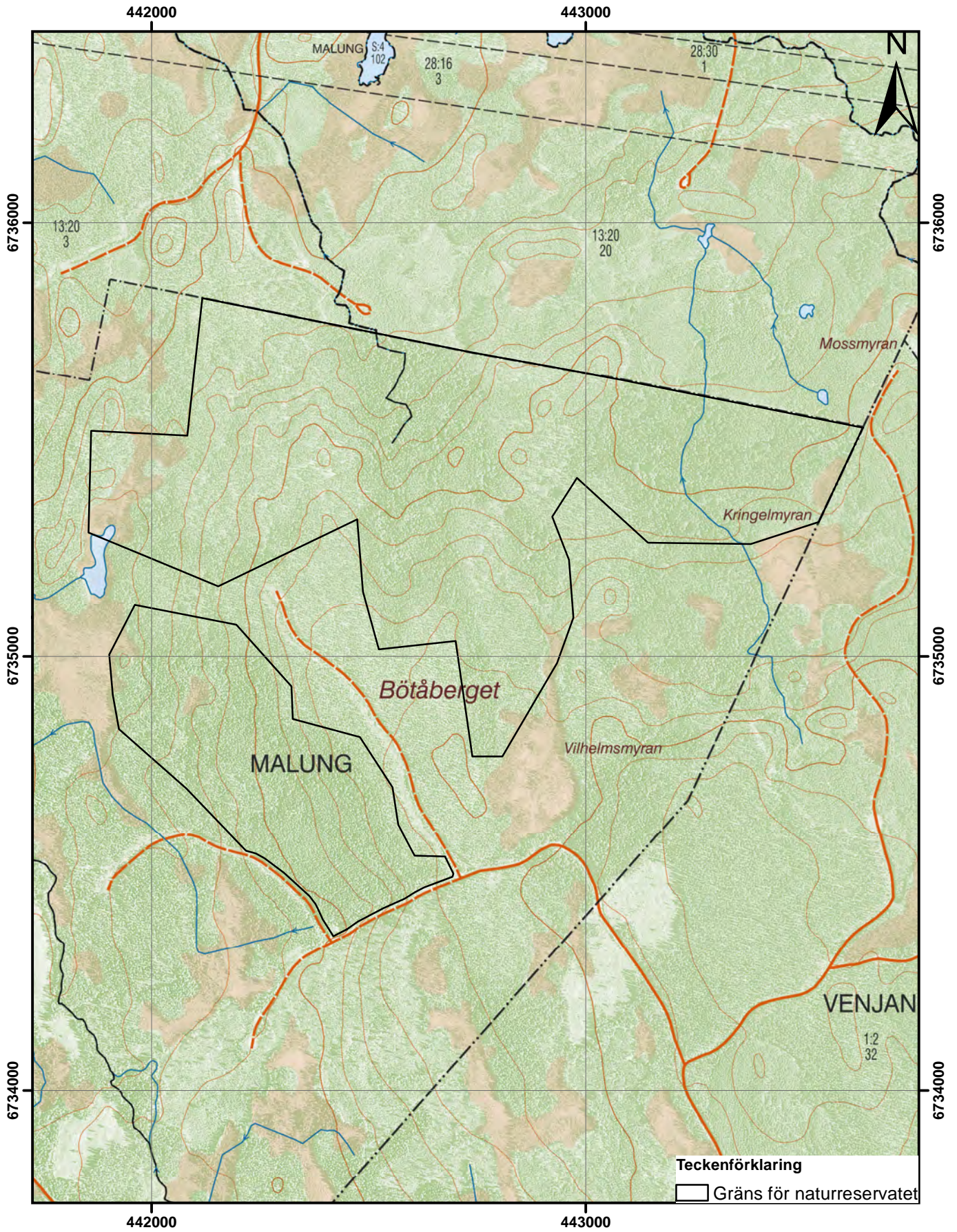
Bilagor:

- | | |
|----------|--|
| Bilaga 1 | Översiktskarta |
| Bilaga 2 | Beslutskarta |
| Bilaga 3 | Föreskriftskarta |
| Bilaga 4 | Skötselplan |
| Bilaga 5 | Överklagningsformulär, skickas till markägare och sakägare |

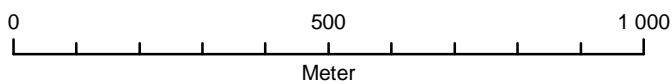


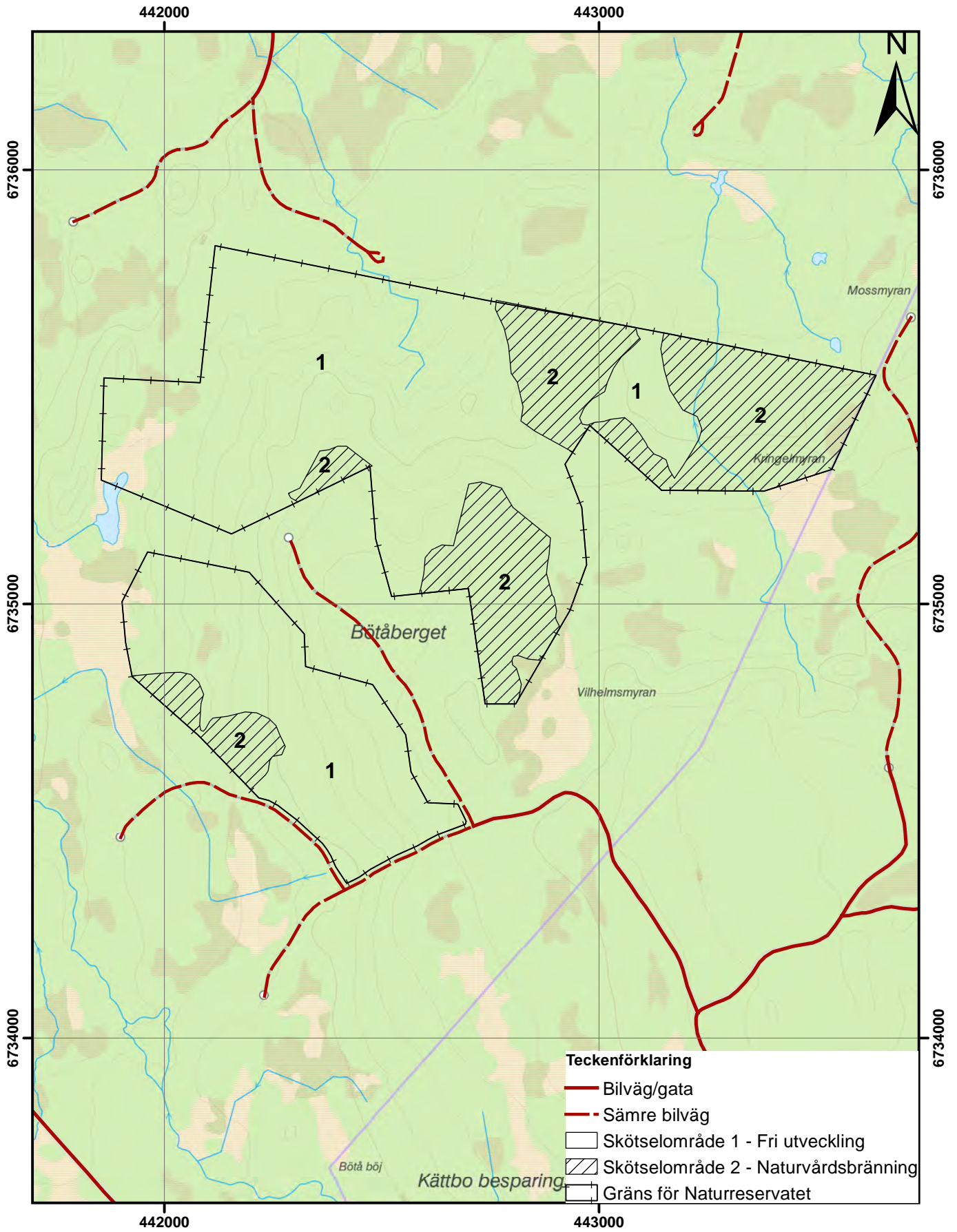
Skala 1:200 000



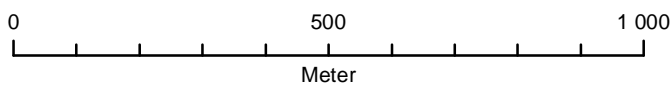


Skala 1:12 000





Skala 1:12 000



Skötselplan för naturreservatet Bötåberget -med bevarandeplan för Natura 2000-området Bötåberget



Administrativa data

Namn	Bötåberget
NVR id	2045913
Natura 2000-beteckning	SE0620191
Län	Dalarna
Kommun	Malung-Sälen, gränsar till Mora
Markslag: (uppdelning enl. Naturvårdsverkets rapport nr 5391)	
Tallskog	46,2 ha
Granskog	27,6 ha
Barrblandskog	22,4 ha
Lövblandad barrskog	9,6 ha
Ungskog inklusive hyggen	0,4 ha
Sumpskogsimpediment	0,7 ha
Övriga skogsimpediment	0,5 ha
Våtmark	1,8 ha
Vatten	0,1 ha
Totalt	110,8 ha
Rättigheter	Vatten och fiske: Malungs Jordägares samfällighetsförening, Malung s: 4 och Malung fs: 5 Nyttjanderätt för jakt: Bergvik Skog AB
Bebyggelser och anläggningar	-
Förvaltare	Länsstyrelsen i Dalarnas län

Denna skötsel- och bevarandeplan ersätter bevarandeplanen för Natura 2000-området Bötåberget, fastställd 2016-12-31 och som upprättats av Länsstyrelsen enligt 17§ Förordningen om områdesskydd (dnr 511-11777-2016).

Beskrivning av området

Bötåberget ligger öster om sjön Öjen och är ett ganska flackt och utpräglat magert sandstenområde med relativt mycket myrpartier och tjärnar. Hela området har brunnit, förmodligen under det stora skogsbrandåret 1888 och några brandstubbar har upp till 7 brandljud. Här finns magra tallskogar och frodiga lövbrännor.

Geovetenskap

Där naturreservatet ligger består berggrunden av massformiga bergarter yngre än svekokarelska orogenesisen i form av syenit (1,7-1,66 Ga), och sandsten (1,27 Ga). Syenit är en intermediär magmatisk bergart med höga halter av kalium och natrium. Längs med vägen, söder om reservatet går en spröd deformationszon. Jordarterna är morän och torv. Tack vare variationen i moränlandskapet har översilade stråk skapats där gran, men också asp och andra lövträd, är talrika. Fuktdrägen går i nord-sydlig riktning genom området.

Biologi

Vegetation och flora

I de nordvästra delarna av det större delområdet samt i merparten av det mindre delområdet domineras marken av lavristyp och kring vätarna syns mossor, skvattram och pors. Här finns också örtrik granskog med gott om hänglavar, mossiga tallågor och blåbärsris. Bland kärlväxterna syns ormbär, spindelblomster, knärot och nattviol. Mossor och lavar som mörk husmossa, vedtrappmossa, korallblylav, vitgrynig nållav och gulnål finns också här. I de mittersta delarna syns täta mattor av kranshakmossa men också ögonpyrola, lunglav, kattfotslav och granticka.

Skogstillstånd

Inom området finns såväl lågproduktiva tallskogar som fuktigare granskogar med större lövinslag. De mest värdefulla områdena består av äldre lövbrännor med stora inslag av död ved i alla nedbrytningsstadier. Trädsiktet utgörs där framförallt av asp, björk och sälg. I några svackor växer grova klibbalar, som är en ovanlighet så här långt norrut. Bestånden utgörs av mellan 110 till 170 år gamla träd. Den döda tallveden finns i form av lågor, stående klenträdet och brandstubbar.

Fauna

Tretåig hackspett, gråspett och järpe har observerats i området. I övrigt är faunan inte närmre undersökt, men troligtvis finns både insekter och fler fåglar som kräver död och döende ved. De vegetationsrika tjärnarna är lämpliga livsmiljöer för groddjur, reptiler och vattenlevande insekter.

Värdefulla arter

Tabellen nedan visar observerade rödlistade arter, signalarter och Natura 2000-arter. De av Artdatabanken år 2015 rödlistade arterna är kategoriserade enligt: (RE) Försvunnen,

(CR) Akut hotad, (EN) Starkt hotad, (VU) Sårbar, (NT) Nära hotad, (DD) Kunskapsbrist.
(S) Signalart enligt Skogsstyrelsen samt (F) Fridlyst.

Art	Vetenskapligt namn	Kategori
aspfjädermossa	Neckera pennata	VU, S
blanksvart spiklav	Calicium denigratum	NT, S
blågrå svartspik	Chaenothecopsis fennica	NT
borsttagging	Gloiodon strigosus	VU, S
gräddticka	Perenniporia subacida	VU, S
knärot	Goodyera repens	NT, F
koralltaggvamp	Hericium coralloides	NT, S
liten hornflikmossa	Lophozia ascendens	VU, S
läderlappslav	Collema nigrescens	NT
mikroskapania	Scapania carinthiaca	EN
nattviol	Platanthera bifolia	F, S
rynkskinn	Phlebia centrifuga	VU, S
skogstrappmossa	Anastrophyllum michauxii	NT, S
skogstrådmossa	Cephalozia affinis	NT
stubbtrådmossa	Cephalozia catenulata	NT
tretåig hackspett	Picoides tridactylus	NT
timmerskapania	Scapania apiculata	EN
ullticka	Phellinus ferrugineofuscus	NT, S
vedflikmossa	Lophozia longiflora	NT
vedsäckmossa	Calypogeia suecica	VU, S
vedtrappmossa	Anastrophyllum hellerianum	NT, S

Kulturhistoria

I generalstabskartan, år 1919 (Malung J243-95-1), är en fäbod noterad; öster om Bötån och väster om naturreservatet, intill den lilla tjärnen. Troligtvis har fäboden, tillhörande V Fors by, varit i drift mellan 1700-talets senare hälft och storskiftet omkring år 1850.

Jakt, fiske och övrigt friluftsliv

Naturreservatet ligger inom Malungs och Södra Venjans fiskevårdsområde. Inget känt fiske finns i den lilla tjärnen som delvis ligger inom reservatets gränser. Naturreservatet ligger inom Venjan-Malungs Östra älgförvaltningsområde och Malungs södra jaktvårdsförenings älgskötselområde samt gränсар till Söromsjöns älgskötselområde. Inga kända skoterleder finns i området.

Infrastruktur

Det är lätt att ta sig på befintliga vägar och skogsbilvägar till naturreservatet. Bergvik skog AB förvaltar den väg som ansluter närmast reservatet.

Natura 2000

Allmänt

Bötåberget ingår i det europeiska nätverket av skyddad natur som kallas Natura2000. Natura 2000 är ett ekologiskt nätverk av värdefulla naturområden inom EU. Utpekande av Natura 2000-områden bygger på krav som finns i EUs fågeldirektiv och art- och habitatdirektiv. Syftet är att hejda utrotning av vilda djur och växter och att hindra att deras livsmiljöer förstörs. Alla medlemsländer ska peka ut områden dels för fåglar som anges i EUs fågeldirektiv, dels för naturtyper och arter som anges i art- och habitatdirektivet. Genom att peka ut Natura2000-områden åtar sig länderna att långsiktigt bevara de utpekade värdena i områdena. För varje Natura 2000-område ska länsstyrelsen ta fram en beskrivning. Detta ska göras i särskilda bevarandeplaner eller i skötselplanen om området även är naturreservat.

Föreskrifterna för naturreservatsbeslutet gäller parallellt med den tillståndsplikt som gäller inom Natura2000. Tillstånd krävs för verksamheter eller åtgärder som på ett betydande sätt kan påverka miljön i ett Natura 2000-område. Det kan även gälla åtgärder utanför Natura 2000-området, om de kan påverka miljön inom området. Detta regleras i miljöbalken (7 kap. 27-29§§). Då det kan vara svårt att avgöra vilka åtgärder som kan påverka naturvärdena i ett Natura 2000-område bör man samråda med länsstyrelsen innan åtgärder i eller intill ett Natura 2000-område påbörjas. Vid skogsbruksåtgärder är Skogsstyrelsen tillsynsmyndighet.

Utpekade Natura 2000-naturtyper

Tabellen nedan redovisar ingående naturtyper enligt EU's art- och habitatdirektiv, arealer som är godkända av EU-kommissionen, framtida målarealer och bedömning om naturtyperna uppvisar ett gynnsamt tillstånd idag. Karta över naturtypernas utbredning finns på sida 12.

Utpekade naturtyper	Areal godkänd av EU (ha)	Målareal (ha)	Bevarandestatus idag
Öppna mossar och kärr (7140)	1,2*	1,2	Gynnsamt
Västlig taiga (9010)	73,58*	73,58	Gynnsamt
Skogsbevuxen myr (91D0)	1,62*	1,6	Gynnsamt

* Ej fastställd i regeringsbeslut än

Utpekade Natura 2000-arter

Tabellen nedan redovisar ingående art enligt EU's art- och habitatdirektiv och bedömning om arten har gynnsamt tillstånd idag.

Utpekade arter	Bevarandetillstånd idag
Platt spretmossa, <i>Herzogiella turfacea</i> (1984)	Gynnsam

Mikroskapania, *Scapania carinthiaca* (1394)*, har noterats i området och har ett ogynnsamt bevarandetillstånd idag. Arten ingår i länsstyrelsens miljöövervakning och planeras därför föreslås som ny Natura 2000-art för området.

Bevarandesyftet med Natura 2000-området

Syftet med Natura 2000-området Bötåberget är att bevara eller återställa ett gynnsamt tillstånd för de naturtyper eller arter som utgjort grund för utpekandet av området.

Prioriterade bevarandevärden

I Natura 2000-området Bötåberget är de prioriterade bevarandevärdena den naturskogsartade skogen samt andra ingående naturtyper med höga naturvärden.

De ska präglas av naturlig dynamik och frånvaro av annan mänsklig påverkan än jakt eller friluftsliv. Den naturliga hydrologin ska bevaras, vilket även bidrar till bevarandet av arterna platt spretmossa, *Herzogiella turfacea*, och mikroskapania, *Scapania carinthiaca* som förekommer i området.

Motivering

Områdets främsta värden är knutna till förekomsten av naturtyper med låg grad av mänsklig påverkan. Den mänskliga påverkan har huvudsakligen utgjorts av äldre tiders skogsbruk.

Prioriterade åtgärder

Skog, myr och övriga naturmiljöer med dess flora och fauna ska utvecklas fritt. De delar av skogsmarken som är präglade av brand bör brännas i lämpliga intervall. Om uppföljning visar att behov föreligger ska åtgärder vidtas för att gynna utpekade Natura 2000-arter.

Hotbild mot utpekade värden inom Natura 2000-området

Om inte annat anges så är Länsstyrelsens bedömningar av hotbilder baserade på Naturvårdsverkets generella vägledning för arter och naturtyper inom nätverket Natura 2000 (Naturvårdsverket 2003).

Naturskogen:

Områdets kvaliteter är beroende av att skogen får stå kvar i orört skick och skulle påverkas negativt av skogsbruksåtgärder i eller i direkt anslutning till objektet. Det leder till brist på gamla träd, död ved och förekomst av lövträd. Även åtgärder som påverkar

markförhållanden och hydrologi kan utgöra ett hot, liksom åtgärder som fragmenterar området eller skapar barriärer.

Avsaknad av naturlig branddynamik utgör ett hot mot de tall- och lövdominerade undergrupperna av naturtyp 9010-Västlig taiga. Minskad mängd nybränd ved och mark är ett hot för många brandberoende arter. Alltför hårt bete kan utgöra ett hot mot löv- och tallföryngringen i området.

Platt spretmossa:

Arten kan hotas av brist på murken ved av det moderna skogsbruket och torrläggning av sumpskog med naturskogsqualitéer. Slutavverkning och andra omfattande skogsbruksingrepp hotar artens livsmiljöer genom sin påverkan på hydrologi, ljusförhållanden m.m.

Mikroskapania:

Arten kan hotas av brist på grov död ved i och intill lokar och vattendrag. Torrläggning av vattenmiljöer och utebliven översvämningssregim hotar också arten, liksom alla skogsskötselåtgärder i omedelbar närhet av artens växtplats.

Källförteckning

Artskyddsförordningen (2007:845)

Artdatabanken, <http://artfakta.artdatabanken.se/>

Kirppu, S 2004, opubl. Inventering Bötåberget juni 2004.

Liliedahl, H 2001, opubl. Inventering Bötåberget, Malungs kommun.

Länsstyrelsens webbgis, <http://lst-webbgis/W/Planeringsunderlag/>

Malung – Ur en sockens historia, andra delen, 1973. Malungs kommun.

Sveriges Geologiska Undersökning, 2017, *Berggrund* och *Jordarter*

<https://www.sgu.se/produkter/kartor/kartgeneratorn/>

Vägledning för svenska arter i habitatdirektivets bilaga 2 NV-01162-10 Beslutad: januari 2011. *Mikroskapania*

Vägledning för svenska arter i habitatdirektivets bilaga 2 NV-01162-10 Beslutad: januari 2011. *Platt spretmossa*

Vägledning för svenska naturtyper i habitatdirektivets bilaga 1 NV-04493-11 Beslutad: maj 2012. *Skogsbevuxen myr*

Vägledning för svenska naturtyper i habitatdirektivets bilaga 1 NV-04493-11, Beslutad maj 2012. *Taiga*

Vägledning för svenska naturtyper i habitatdirektivets bilaga 1 NV-04493-11 Beslutad: november 2011. *Öppna mossar och kärr*

<http://www.nrm.se/faktaomnaturenochrymden/geologi/bergarterochmalmer>, 2017-10-25

Plandel

Avvägningar mellan bevarandevärden

Syfte med naturreservatet

Syftet med naturreservatet är att bevara biologisk mångfald och värdefulla naturmiljöer. Områdets naturskogar, som delvis är brandpräglade, och andra ingående naturmiljöer samt områdets orörda karaktär med dess ekosystem och biologiska mångfald ska bevaras. Syftet är också att inom ramen för bevarandet av biologisk mångfald och bevarandet av naturmiljöer tillgodose behovet av områden för friluftslivet.

Syftet ska tillgodoses genom att:

- skogsmark, myr och övriga naturmiljöer med dess flora och fauna får utvecklas fritt
- delar av skogsmarken som är präglade av brand brinner i lämpliga intervall
- åtgärder vidtas för att underlätta allmänhetens friluftsliv.

Prioritering mellan bevarandevärden

Naturreservatet/skötselområdet är främst avsatt för att säkerställa och utveckla de biologiska värdena, varför anordningar för friluftslivet endast får lokaliseras på ett sätt så att biologiska värden ej äventyras.

Skötselområden med bevarandemål och åtgärder

Bevarandemålen har utformats i enlighet med de nationella riktlinjer som gäller för formulering av bevarandemål för skyddad natur. Reservatet är indelat i 3 skötselområden:

1. Äldre skog, mossar och myrmark med fri utveckling
2. Brandpräglad barrskog
3. Friluftsliv och anläggningar

Skötselområde 1: Äldre skog, mossar och myrmark med fri utveckling

Beskrivning

I området finns lågproduktiva tallskogar och fuktigare granskogar med stort lövinslag. De högsta värdena hittas i de äldre lövbrännorna där stort inslag av död ved finns i alla nedbrytningsstadiet. Lövinslaget utgörs av asp, björk och sälg. I några svackor växer

grova klibbalar. Det finns också drag där floran domineras av högorter. Mindre lokar med förekomst av död ved i översvämningssonen finns också, där skyddsvärda mossor hittas. Uppföljning av mossornas antal och utbredning görs. Ingående naturtyper är taiga, öppna mossar och kärr samt skogsbevuxen myr.

Bevarandemål

Skogen har en varierad åldersstruktur med stort inslag av gamla träd, döda träd samt lågor. Naturliga processer som åldrande och avdöende leder till att död ved finns i olika grovlekar och nedbrytningsgrader. Det finns tillgång till grov död ved i lokar och vattenmiljöer. Omvälvande störningar i form av t.ex. stormfällning och/eller insektsangrepp, kan leda till att hela eller delar av skogen under perioder har en annan karaktär, men detta är en del av skogens utveckling. Typiska arter av mossor och kärleväxter förekommer. I myrmark och på mossar ska fält- och bottenskikt domineras av ris, halvgräs och vitmossor. I trädsikt på mossar får träd högre än tre meter inte ha mer än 30% krontäckning.

Området ska ha en ostörd hydrologi. Slitage till följd av mänskliga aktiviteter (t ex vandringsstigar) är försumbart. Morfologiska strukturer i torven kan utgöras av mindre tuvbildningar.

Arealen västlig taiga ska vara minst 73,5 ha.

Arealen öppna mossar och kärr ska vara minst 1,2 ha.

Arealen skogsbevuxen myr ska vara minst 1,6 ha.

Skyddsvärda mossor finns i området.

Skötselåtgärder

Fri utveckling.

Om uppföljning visar att behov föreligger kan grov död ved tillskapas eller läggas ut i vattenmiljöer för att gynna utpekade Natura 2000-arter.

Skötselområde 2: Brandpräglad barrskog

Beskrivning

Större delen av området utgörs av en brandpräglad tallskog men har inslag av gran och löv. De ingående naturtyperna är icke-natura skog och västlig taiga.

Bevarandemål

Områdets struktur och sammansättning är tydligt påverkad av brand och branden har en roll i områdets utveckling. Områdets gammeltallar gynnas och får möjlighet att fortleva och bli mycket gamla. I perioder efter brand/bränning är området öppet och präglat av betydande mängder död ved och typiska arter som etablerar sig efter branden. I senare stadier är området mer slutet. Arealen brandpräglad skog ska vara minst 30 ha.

Skötselåtgärder

Naturvårdsbränning med en bränningsinriktning som strävar efter att åstadkomma en föryngring av tallbeståndet, branddödade träd, skapa brandljud i klenare tallar samt att skona de flesta gamla tallar och befintliga brandstubbar.

Löpande skötsel

Återkommande bränning med intervall som är naturliga för trakten.

En hel del av ett sådant bränt område bör hägnas in för att hjälpa lövföryngringen av asp, sälg och rönn. Något hörn av lövbrännemiljöerna kan eventuellt eldas upp vid bränning av tallmiljöer.

Skötselområde 3: Friluftsliv och anläggningar

Beskrivning

Inga egentliga anläggningar finns i dagsläget. Parkering för ett par bilar är möjligt på skogsbilvägen närmast reservatet.

Bevarandemål

Bötåberget erbjuder möjligheten att uppleva naturskogar med tillhörande arter. Information om reservatet och vilka föreskrifter som där gäller finns på informationstavlor i anslutning till området och via länsstyrelsens hemsida.

Skötselåtgärder

Initialåtgärder

Reservatets gräns ska markeras. Framtagande och utplacering av informationsskylt ska göras. Information om reservatet ska sammanställas så det finns att tillgå via länsstyrelsens hemsida och foldrar.

Löpande skötsel

Gränsmarkeringar, skyltningen och skyltställen ska vara i gott skick och informationen aktuell.

Skötsel av väg följer överenskommelse mellan Naturvårdsverket och Bergvik Skog AB.

Jakt och fiske

Inskränkningar i jakt görs för utfodring av djur/utplacering av åtel samt upplåtande av korttidsjakt inom naturreservatet. Utsättning av vattenlevande organismer är förbjudet och inskränker på sådant vis fisket.

Dokumentation

Förvaltaren ansvarar för att väl dokumentera alla åtgärder. Förvaltaren ska även dokumentera underhållsåtgärder samt tillsyn av friluftsanläggningar.

Uppföljning

Bevarandemål

Uppföljning av de bevarandemål som angetts i skötselplan ska göras som underlag för utvärdering av om syftet med reservatet uppnås. Uppföljningen genomförs av länsstyrelsen och kommer att ge vägledning om ytterligare bevarandeåtgärder krävs för att upprätthålla gynnsam bevarandestatus.

Övriga skötselåtgärder

Förvaltaren ansvarar för att följa upp genomförda skötselåtgärder.

Skötselplanen gäller tills vidare och revideras då uppföljningen indikerar att behov finns, eller om skötselplanen i övrigt är inaktuell.

Sammanfattning och prioritering av planerade skötselåtgärder

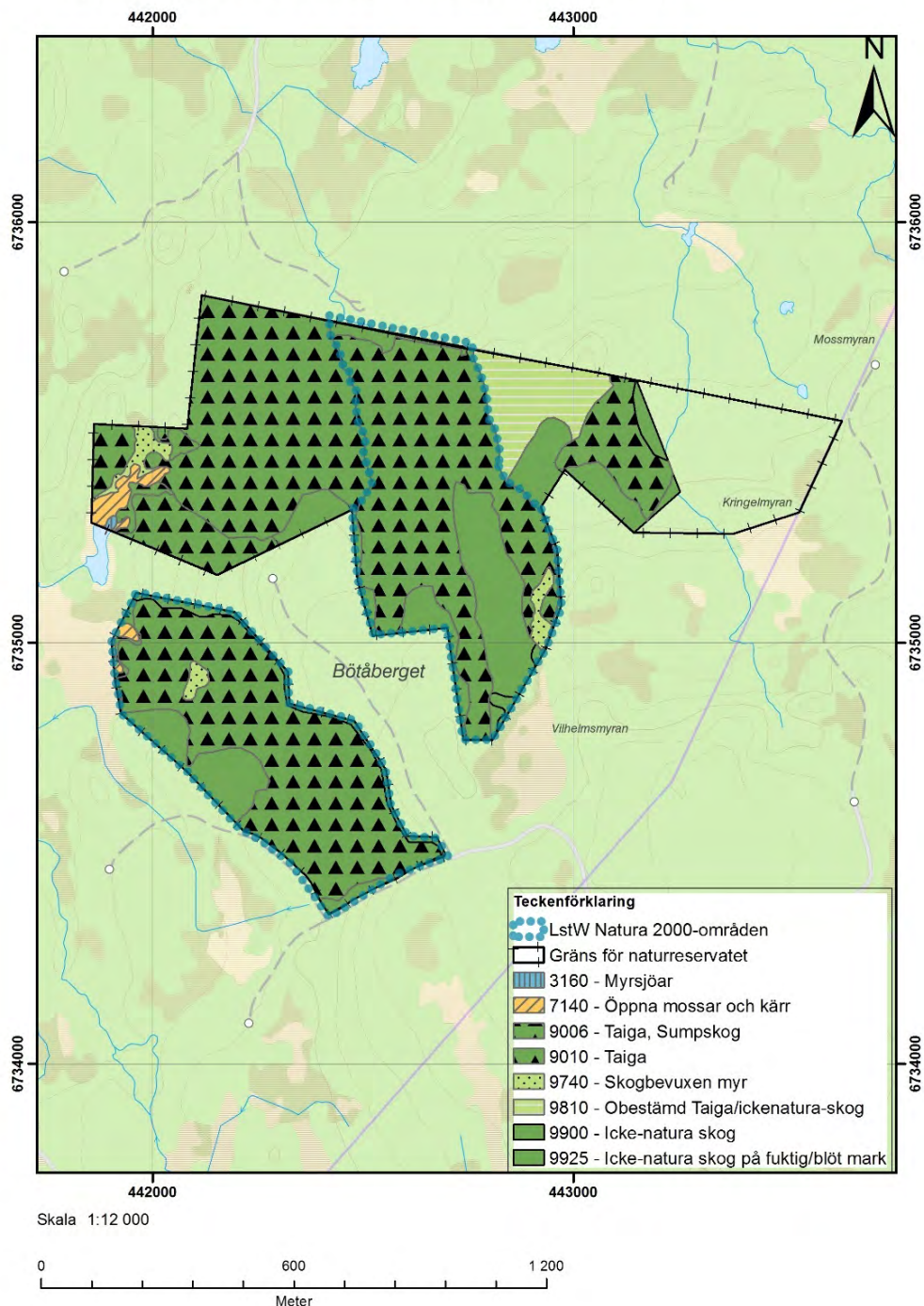
Åtgärd	Prioritet	Mål med åtgärden	När	Var	Frekvens
Uppmärkning av reservatsgräns	1	Synliggöra reservatsgräns	Inom 1 år	Se karta	Engångsåtgärd, underhåll vid behov
Framtagande, uppsättning och underhåll av informationsskyltar samt webbplats	1	Ökad tillgänglighet	Inom 1 år	Se karta	Engångsåtgärd, underhåll vid behov
Naturvårdsbränning	2	Bibehålla naturvärden med tall	Inom lämpligt intervall	Skötselområde 2	Återkommande
Tillskapande och utläggning av död ved i vattenmiljöer	1	Bibehålla habitat för skyddsvärda mossor	Vid behov/ efter uppföljning	Skötselområde 1	Vid behov

Bilagor:

Bilaga 1: Skötselplankarta

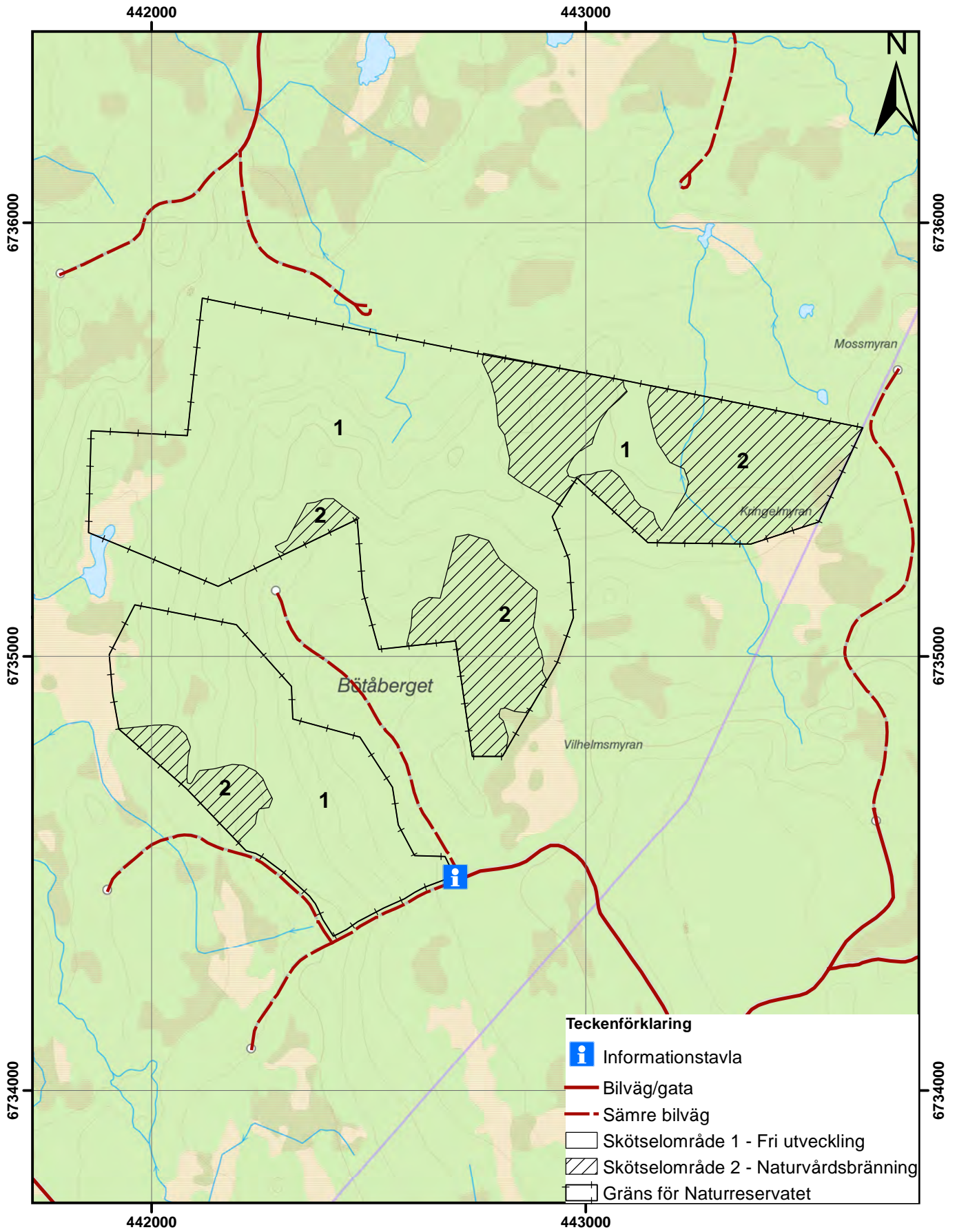
Bilaga 2: Vägunderhåll




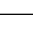

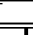
Bötåbergets Natura 2000-område, naturtypskarta



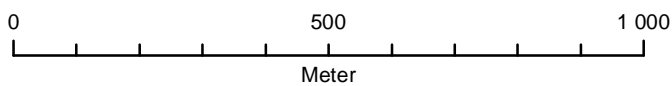
©Länsstyrelsen Dalarna, Bakgrundskarta © Lantmäteriet

Naturreservatets yttre gräns har ändrats sedan tidigare inventering av naturtyper och inventeringen ska uppdateras framöver så att kartbilden kompletteras.



- Teckenförklaring**
-  Informationstavla
 -  Bilväg/gata
 -  Sämre bilväg
 -  Skötselområde 1 - Fri utveckling
 -  Skötselområde 2 - Naturvårdsbränning
 -  Gräns för Naturreservatet

Skala 1:12 000

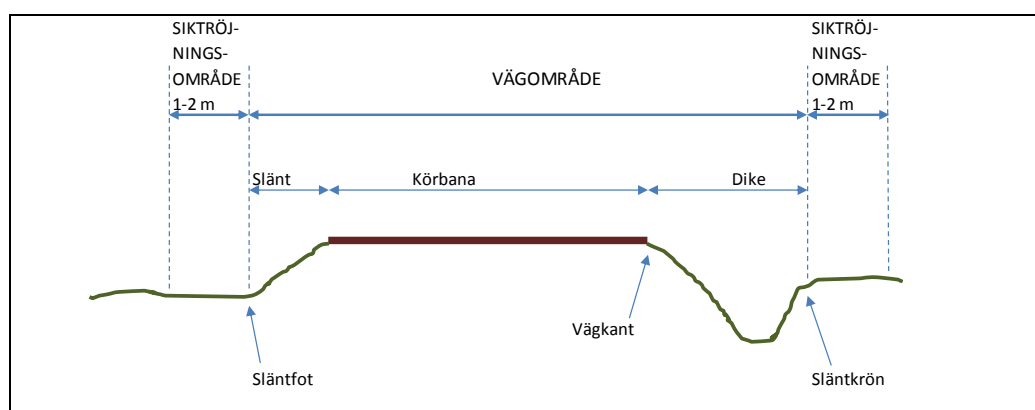


GENERELLT UNDANTAG FÖR VÄGHÅLLNING MM

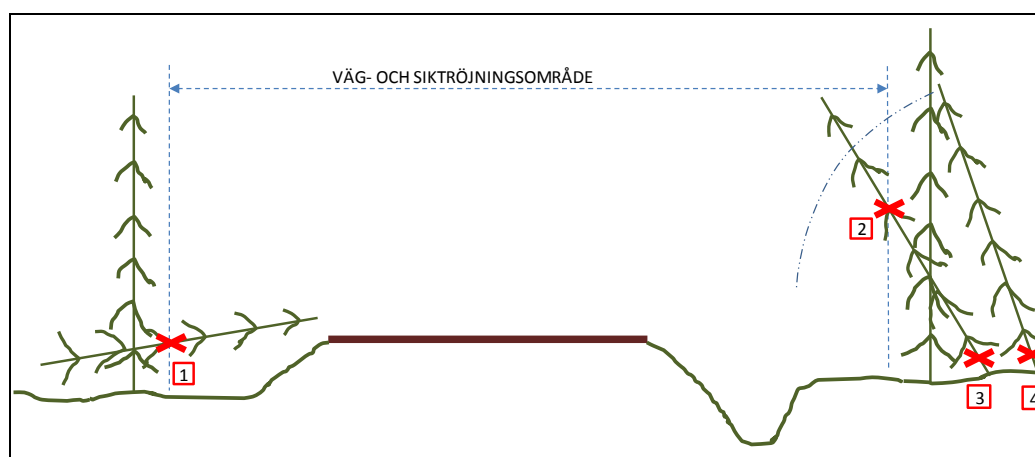
Utan hinder av naturreservatsföreskrifter äger väghållaren rätt att inom vägområdet vidta alla för vägens bestånd och brukande erforderliga åtgärder såsom t ex dikning, hyvling, grusning, dammbindning, trädfällning, sly- och buskröjning, trumbyten, snöröjning och halkbekämpning.

Utan hinder av naturreservatsföreskrifter äger väghållaren vidare rätt att fälla träd och röja sly och buskar utanför vägområdet, inom det s k siktröjningsområdet, intill en bredd av en meter där vägen är i huvudsak rak och intill en bredd om två meter i innerkurvor.

Definitioner av vägområde, siktröjningsområde och väganläggningens olika delar framgår av nedanstående principskiss.



Utan hinder av naturreservatsföreskrifter äger väghållaren rätt att fälla och/eller kapa s k farliga kanträd mm, i enligt med nedanstående principskiss.



Nedfallna träd som inkräktar i vägområde och/eller siktröjningsområde får kapas i gränsen för siktröjningsområdet (1).

Lutande träd som inkräktar i vägområde och/eller siktröjningsområde får kapas vid gräns för siktröjningsområdet (2) alternativt vid rot (3).

Lutande träd utanför siktröjningsområdet som riskerar att inkräkta i eller falla in i siktröjningsområdet och/eller vägområdet får kapas vid rot (4).

För samtliga fall gäller att fällda och/eller kapade träd, delar av träd mm, skall kvarlämnas i terrängen. Dock alltid utanför gräns till det s k siktröjningsområdet. Vid utförande av dessa åtgärder, liksom vid åtgärder för vägens bestånd och brukande i övrigt, skall väghållaren söka minimera åverkan i terrängen, d v s i möjligaste mån minimera skada på de naturvärden mm som naturreservatet syftar till att skydda.

Inför större arbeten, t ex efter omfattande stormfällning eller inför byte av vägtrumma/vägbro i vattendrag, bör länsstyrelsen underrättas i förväg om de planerade arbetena.