

Bildande av Gärdåns naturreservat i Malung-Sälens kommun

Beslut

Länsstyrelsen i Dalarnas län beslutar med stöd av 7 kap 4 § miljöbalken att förklara det område som avgränsats på bifogad karta, bilaga 2, som naturreservat. Området är ca 39 ha stort och består av barrnaturskog. Reservatets slutliga gränser utmärks i fält.

Länsstyrelsen fastställer samtidigt skötselplanen, enligt bilaga 3, med stöd av 3 § förordningen om områdesskydd enligt miljöbalken. Naturvårdsförvaltare ska vara Länsstyrelsen i Dalarnas län.

Uppgifter om naturreservatet

Namn	Gärdåns naturreservat
Kommun	Malung-Sälens kommun
Län	Dalarna
Församling/socken	Lima socken
Naturgeografisk region	Vågig bergkullterräng
Fastigheter	Östra Tandö 2:3 Östra Tandö 2:6 Östra Tandö 2:13
Areal	Total areal: 39,4 ha Landareal: 39,4 Produktiv skogsmark: 37,4

Syfte med naturreservatet

Vårda och bevara värdefulla naturmiljöer

Syftet med reservatet är att i linje med det nationella målet om levande skogar bevara de värdefulla livsmiljöerna i ett gynnsamt bevarandetillstånd. Vid Gärdån återfinns en gammal variationsrik barrnaturskog med osedvanligt mycket död ved som med fortsatt skoglig kontinuitet och utan mänsklig påverkan ger fortsatt goda förutsättningar för naturvärdena. Den övergripande inriktningen för skötseln är därför fri utveckling.

Bevara biologisk mångfald

Vid Gärdån återfinns en gammal barrnaturskog med en rad hotade arter som för sin fortsatta fortlevnad är beroende av fortsatt skoglig kontinuitet. Den gamla skogen tillsammans med påverkan av bäckarnas höga och jämna fuktighetshållande verkan bildar en livsmiljö som gett upphov till en artrikedom utöver det vanliga.

Tillgodose behov av områden för friluftslivet

Friluftsliv som grundar sig på allemansrätten ska kunna bedrivas i naturreservatet. Områdets typiska livsmiljöer och arter ska kunna studeras. Områdets lättillgänglighet gör att förutsättningarna för att besöka området för naturupplevelser är goda.

Syftet ska nås genom att

Föreskrifter för området

Undanta området från all form av skogliga åtgärder som kan äventyra de livsmiljöer samt växt och djursamhällen som är knutna till naturskogen. För att trygga den skogliga kontinuiteten med träd i olika successionsstadier och för att bibehålla och förbättra skogens strukturer med död ved bör skogen utvecklas fritt.

Skötsel i enlighet med skötselplan

Underhåll av befintlig led och information om områdets värden.

Skäl för beslut

Prioriterade bevarandevärden

Gärdån har trots sin begränsade areal stor variation i skogsmiljöer. Här finns allt från den friska tallskogen med riktigt gamla tallar i den mer höglänta NÖ delen till gransumpskog närmare än i SV. Bevarandevärdet är naturskogens strukturer med gamla träd och död ved och till dessa medföljande arter. Vid Gärdån är andelen död ved utöver det vanliga. Här återfinns följaktligen också en rad hotade arter. Vid en översiktlig inventering har tex rosenticka återfunnits på minst sju ställen, lappticka på två. Utöver dessa arter finns här en mångfald av andra artgrupper specialiserade på miljöer som vid Gärdån. Tretåig hackspett samt insekten bronshjon för att nämna ett par.

Miljömål

Ett av de nationella miljö kvalitetsmålen heter Levande skogar och har ett delmål som säger att ytterligare 320 000 ha skyddsvärd skogsmark i landet ska skyddas som naturreservat till år 2010, räknat från 1998. Miljö kvalitetsmålet Ett rikt växt och djurliv har som delmål att senast år 2010 ska förlusten av biologisk mångfald inom Dalarna vara hejdad. Detta beslut om att skydda Gärdåns naturreservat bidrar till att uppfylla miljö kvalitetsmålen "Levande skogar" och "Ett rikt växt och djurliv".

Motiv för bildande av naturreservat**Skyddsform**

Områdets naturvärden är sådana att de kräver ett omfattande och långsiktigt skydd för att bevaras och utvecklas. Detta skyddsbehov tillgodoses bäst genom bildande av naturreservat.

Avvägning mellan allmänna och enskilda intressen

Med hänsyn till områdets värden och naturreservatets syften kommer pågående markanvändning att avsevärt försvåras. Länsstyrelsen bedömer att områdets värden bäst ges ett långsiktigt skydd genom bildande av naturreservat. Föreskrifterna är anpassade till naturreservatets syften och värden. De är främst avsedda att begränsa skador på mark samt växt- och djurliv. Vid en avvägning mellan enskilda och allmänna intressen i enlighet med 7 kap 25 § miljöbalken finner Länsstyrelsen att föreskrifterna inte går längre än vad som krävs för att syftet med skyddet ska tillgodoses.

Beslutet är förenligt med hushållningsbestämmelserna för mark och vattenområden enligt 3 kap. miljöbalken

Planeringsbakgrund

Ett mindre område intill ån är utpekad som nyckelbiotop av Skogsstyrelsen.

Reservatsföreskrifter

För att säkerställa syftet med reservatet förordnar Länsstyrelsen att nedan angivna föreskrifter skall gälla. Föreskrifterna gäller utöver vad som gäller enligt lag eller annan författning.

Föreskrifterna ska inte utgöra hinder för de åtgärder som behövs för att nå syftet med reservatet och som anges i skötselplanen. Detsamma gäller för uppföljning av kvalitetsmål.

A Föreskrifter enligt 7 kap 5 § miljöbalken om inskränkningar i rätten att använda mark- och vattenområden.

I naturreservatet är det förbjudet att:

1. anordna upplag, gräva, schakta, dika, dämna eller på något sätt skada mark eller vatten,
2. avverka skog och utföra skogsvårdande åtgärd samt att upparbeta och ta bort dött träd eller vindfälle,
3. gödsla, sprida aska eller använda bekämpningsmedel,
4. framföra motordrivet fordon i terrängen, gäller både barmark och snötäckt mark, med följande undantag:
 - transportera ut älg, björn, större hjortvilt eller vildsvin med fordon som inte ger skador på mark eller vegetation,
 - för tjänstemän i sjukvårds-, polis- eller räddningsärende. Insatsen ska omgående anmälas till länsstyrelsen,
5. plantera in växter eller djur,
6. anlägga mark- eller luftledning, uppföra ny byggnad, mast eller annan anläggning,
7. uppföra jakttorn och jaktpass med följande undantag:
 - jaktpass av naturmaterial får uppföras- men sikt-eller skjutgator får inte röjas,
8. bedriva jakt med fälla och snara med följande undantag:
 - jakt med minkfällor är tillåtet,
9. utfodra djur, lägga ut åtel eller vidta andra åtgärder för att locka/samla djur till vissa platser,
10. upplåta korttidsjakt inom naturreservatet.
utan Länsstyrelsens tillstånd
11. sprida kalk.

B Föreskrifter enligt 7 kap 6 § miljöbalken om förpliktelser för ägare och innehavare av särskild rätt till fastigheter att tåla visst intrång.

Markägare och innehavare av särskild rätt till marken förpliktigas tåla att följande anordningar utförs och åtgärder vidtas för att tillgodose syftet med reservatet:

1. utmärkning av reservatet, uppsättning av informationstavlor samt anläggning och underhåll av leder och andra anläggningar för friluftslivets behov,
2. undersökningar för uppföljning av skötselplanen och reservatets syfte.

I den till detta beslut hörande skötselplanen (bilaga 3) framgår i detalj var anordningar ska utföras och åtgärder vidtas.

C Föreskrifter enligt 7 kap 30 § miljöbalken om rätten att färdas och vistas inom reservatet samt om ordningen i övrigt inom reservatet.

Föreskrifterna under punkten C gäller även fastighetsägare och innehavare av särskild rätt till fastighet när de inte utnyttjar sin rätt att bruka fastigheten

I naturreservatet är det förbjudet att:

1. skada växande eller döda – stående eller omkullfallna – träd, stubbar och buskar,
2. framföra motordrivet fordon i terrängen, gäller både barmark och snötäckt mark,

Utan Länsstyrelsens tillstånd:

3. gräva upp växter, plocka mossor, lavar och vedlevande svampar eller samla in djur (tex insekter),
4. genomföra eller bedriva tävlingar, lägerverksamhet och andra större eller återkommande organiserade arrangemang,
5. cykla eller rida annat än på markerad led,
6. elda.

Motiv till föreskrifter, undantag mm

I *punkterna A1; A3; A4; A5; A6; A7; C1; C2; och C3* förbjuds sådana aktiviteter som kan störa den naturliga utvecklingen hos vegetationstyper och naturskogens växter och djur.

I *punkt A2* förbjuds alla former av avverkningar och skogsskötselåtgärder, vilket är en förutsättning för att områdets värden ska bibehållas. Denna föreskrift innebär att bestämmelserna i skogsvårdslagen och Skogsstyrelsens föreskrifter om bekämpning av skadeinsekter och tillvaratagande av skadad skog ej ska gälla inom naturreservatet. Uppkommer insektskadorna på skog i anslutning till naturreservatet som en följd av att åtgärder för insektsbekämpning inte vidtagits inom reservatet ska frågan om ersättning bedömas enligt skadeståndsrättsliga regler.

I *punkterna A8-A11* regleras jaktutövningen. Jakt med fällor bedöms ej vara av samma starka allmänna intresse som annan jakt, utan bedrivs främst i beståndsreglerande syfte. Utgångspunkten bör därför vara att endast tillåta jakt med fällor om det finns skäl att reglera specifika arter. Utestående fällor minskar också upplevelsen av ett ”orört” område och kan upplevas negativt av friluftslivet.

Jaktutövarna inom naturreservatet ska ha en ingående kunskap om områdets naturvärden/skyddsbehov och vilka hänsyn som behöver tas vad gäller bl.a. jaktens omfattning och utövning. Jaktgäster accepteras endast om de medföljer nyttjanderättsinnehavare – dvs de ska bedriva jakt tillsammans.

Utfodring (ätling) av vilt medför att djur koncentreras till området vilket lokalt kan skada vegetationen samt vara störande för övrigt friluftsliv. Exempelvis är det dock tillåtet att lämna kvar den urtagna älgräntan efter skjutna älg liksom att mata småfåglar. Det är också tillåtet att sätta ut saltsten, dock bör placeringen vara sådan att skador på vegetation minimeras.

Punkterna B 1 – B 2 medger att vissa åtgärder får vidtas i reservatet. Länsstyrelsen bedömer att nyttan med dessa åtgärder är avsevärd. Information om reservatet samt anläggningar för friluftslivet bedöms idag angeläget för att tillmötesgå det rörliga friluftslivet. Forskning och uppföljning ingår som en naturlig del i reservat av denna karaktär.

Punkterna under C inskränker allmänhetens nyttjande av området

Skogens träd är grunden för reservatets värde och får inte skadas. Matsvamp och bär får givetvis plockas i reservatet.

C3. Förekomsten av ett flertal värdefulla, ofta rödlistade, organismer motiverar skydd mot sådan plockning och insamling som kan inverka menligt på berörda populationer. Det är dock angeläget att undersökningar och insamlingar som förbättrar kunskapen om reservatets organismvärld kan ske. Normalt bör sådana undersökningar kunna medges under förutsättning att de har ett allmänt intresse, att undersökningsmetoden inte orsakar bestående skada och att resultaten tillgängliggörs.

C4. Fler besökare i reservatet är normalt positivt. Olika organiserade arrangemang kan dock, om de bedrivs i olämplig omfattning, på olämpligt sätt, på olämplig plats eller under olämplig tid, störa andra besökare och negativt påverka naturmiljön. För att kunna inrikta den organiserade verksamheten till en hållbar och miljöanpassad sådan, krävs därför tillstånd av länsstyrelsen. Länsstyrelsen kan då ställa villkor och anvisa passande plats etc.

Det är tillåtet att tälta i reservatet under förutsättning att man tar hänsyn och inte stör häcknings- och spelplatser och inte skadar växande eller döda träd.

C5-C6. Länsstyrelsen bedömer att det i reservatet kan bli en ökande grad rörligt friluftsliv och därför bör detta regleras. När det rör sig många personer i ett område så blir det lätt konflikt om man inte från början försöker planera för alla de som vill använda området. Därför vill Länsstyrelsen med dessa föreskrifter styra var olika aktiviteter får finnas dels för att undvika problem och dels för att inte motverka syftet kring skydd av biologisk mångfald.

Ärendets handläggning

Områdets naturvärden uppmärksammades först i samband med Skogsstyrelsens nyckelbiotopsinventering 1994. I samband med Länsstyrelsens inventering av urskogsartade skogar 2003 framkom att området i sin helhet har mycket höga naturvärden. En avverkningsanmälan föranledde Länsstyrelsen att genomföra en kompletterande inventering av området. Inventeringen bekräftade ytterligare skyddsvärdet för området. Markägarna kontaktades och informerades om Länsstyrelsens förslag till skydd av området som naturreservat. Värdering av skogen skedde år 2008 varefter förhandlingar inleddes. Överenskommelse om intrångsersättning avtalades december 2008.

Under samrådet framkom synpunkter från SGU om jordartsgeologin vilket införts i beskrivningstexten. Likaså har synpunkter från Lillmons älgjaktslag angående

flottningsdamm samt historiken kring stigsystemen införts.

Upplysningar

Dispens från föreskrifter mm

Om det finns särskilda skäl får Länsstyrelsen med stöd av 7 kap 7 § miljöbalken medge tillstånd eller dispens från meddelade föreskrifter för naturreservatet.

Kungörelse

Beslutet kungörs på det sätt som gäller för författningar i allmänhet. Beslutet delges sakägarna enligt sändlista med delgivningskvitto.

Föreskrifterna enligt 7 kap 30 § miljöbalken träder i kraft omedelbart, även om beslutet överklagas.

Överklagan

Beslutet kan överklagas till Regeringen, Miljödepartementet, se bilaga 4 (formulär 6).

Beslutande

Beslut i detta ärende har fattats av landshövding Maria Norrfalk

Ärendet har beretts av naturskyddshandläggare Raimo Laurila. Efter remissen har ärendet övertagits av funktionssamordnare Jemt Anna Eriksson.

I den slutliga handläggningen deltog även jurist Gunilla Garbergs, antikvarie Agneta Jonsson, samhällsplanerare Beate Löfvenberg och enhetschef Stig-Åke Svenson.

Maria Norrfalk

Jemt Anna Eriksson

Bilagor:

- | | |
|----------|--|
| Bilaga 1 | Översiktskarta |
| Bilaga 2 | Beslutskarta |
| Bilaga 3 | Skötselplan |
| Bilaga 4 | Överklagningsformulär (markägare och sakägare) |

Gärdån - Översiktskarta

Bilaga 1

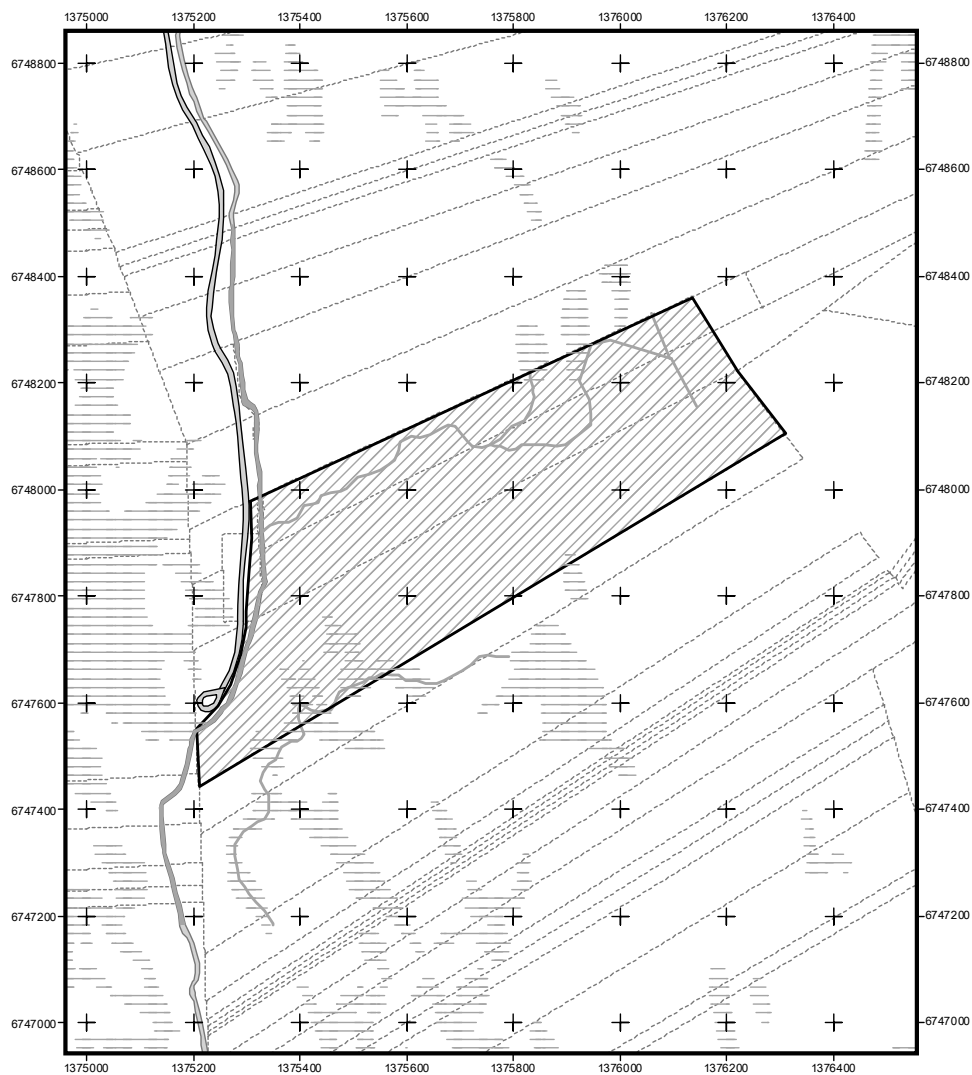
Blå kartan 1:150 000



Underlagskarta lantmäteriet medgivande 96.0352.

Gärdån - Beslutskarta

Bilaga 2



Koordinater angivna i rikets nät

100 0 100 200 meter



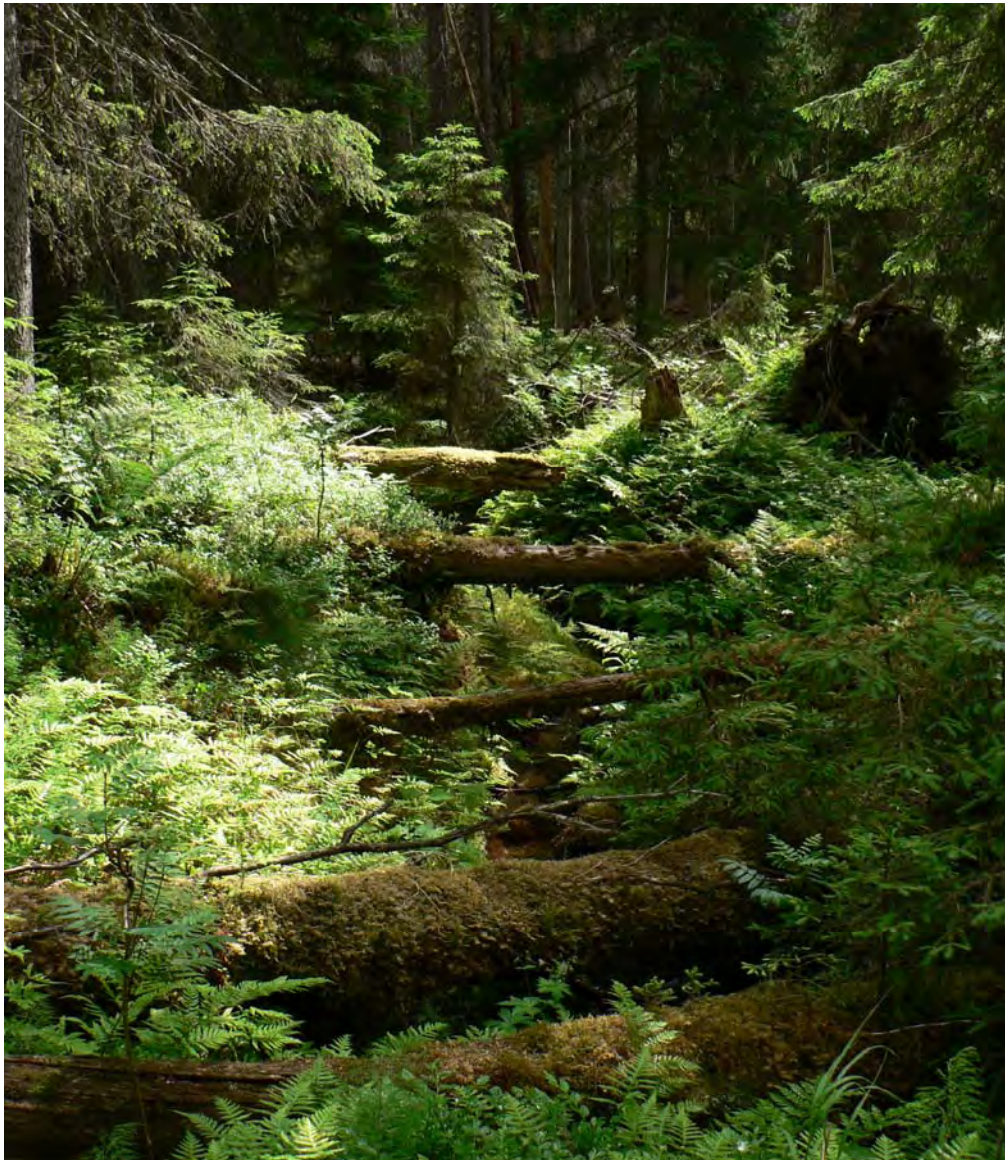
1:10000



-  Reservatsgräns
-  Sankmark
-  Vattendrag
-  Bilvägar
-  Sjöar
-  Fastigheter

Underlagskarta lantmäteriet medgivande 96.0352.

Skötselplan för naturreservatet Gärdån



Innehåll

Beskrivningsdel.....	2
1. Beskrivning av bevarandevärdena	2
1.1 Administrativ data	2
1.2 Beskrivning av området.....	3
1.3 Historisk och nuvarande markanvändning.....	6
1.4 Källförteckning	7
Plandel.....	8
2. Avvägningar mellan bevarandevärden	8
2.1 Syfte med naturreservatet.....	8
2.2 Prioritering mellan bevarandevärden.....	8
3. Skötselområden med kvalitetsmål och åtgärder	9
4. Jakt och fiske.....	10
5. Dokumentation och uppföljning	10
6. Revidering av skötselplanen.....	11
7. Sammanfattning och prioritering av planerade skötselåtgärder.....	11
8. Bilagor:	11

Beskrivningsdel

1. Beskrivning av bevarandevärdena

1.1 Administrativ data

Namn	Gärdån
Objektnummer	DOS id: 1022600 RegDOS: 2014860 NV-reg:
Natura 2000-beteckning	Ej förtecknad

Län	Dalarna
Kommun	Malung-Sälen
Markslag (uppdelning enl KNAS)	3,1 ha
Tallskog	28,4 ha
Granskog	4,7 ha
Barrblandskog	1,8 ha
Lövblandad barrskog	0,9 ha
Triviallövskog	0,2 ha
Impediment	0,3 ha
Vatten	39,4 ha
Totalt	
Bebyggelser och anläggningar	Gångbro över Gärdån

1.2 Beskrivning av området

Geovetenskap

Berggrund vid Gärdån består av sandsten och konglomerat. Morän täcker de centrala och sydvästra delarna av reservatet men i de nordvästra och östra delarna utgörs jordtäcket av isälvsediment i utpräglad isälvsroderade områden. Området ligger inom ett område som i stor utsträckning påverkats av smältvattenprocesser i samband med den senaste inlandsisens avsmältning. Gärdåns naturreservat uppvisar en långsträckt sluttande topografi med bäckar nedskurna i moränen med på sina ställen relativt skarpt avsatta raviner. Ett flertal isälvsrännor är identifierade inom reservatsområdet samt i de närliggande omgivningarna och det är möjligt att de ravinerna som beskrivs har ett glacialt ursprung och är isälvsrännor och inte bildade av dagens vattendrag. Rörligt markvatten är påtagligt, speciellt efter bäckdrag och i de nedre delarna av området. Bördigheten är god i dessa delar. Höjdnivån är mellan 375 möh vid ån upp till 455 möh, dvs höjdskillnad på ca 80 m i sydvästlig-nordöstlig riktning.

Biologi

Gärdåns blandskogar av gammal tall och gran hyser flera rödlistade arter, har skoglig kontinuitet, höga trädåldrar, synnerligen rik förekomst av stående döda/döende granar samt rikligt med lågor. Området har endast inventerats översiktligt vid ett par tillfällen men ändå är artfynden relativt rikliga med flera rödlistade arter. Rosenticka är funnen på

sju lokaler, lappticka på två. Tretåig hackspett har här en optimal biotop med häckning. Övriga artfynd att nämna är violettgrå tagellav, vedtrappmossa, rynkskinn, violmussling, myggblomster, kransrams och bronsjon. Området är sparsamt inventerat, ytterligare eftersökning av arter skulle givetvis uppvisa en större lista av intressanta organismer knutna till naturskogen.

Vegetation och flora

Marken är till större delen frisk med ett fältskikt av blåbärsris men även inslag av lingonris finns. Betydande inslag finns av fuktigare mark, speciellt objektets nedre delar där sumpskog tar vid med vitmossa i bottenskiktet. På en del håll längs bäckarna är det rörliga markvattnet påtagligt. Denna fuktighet har en positiv inverkan på både svampar och den ställvis rika förekomsten av epifytiska lavar. Här är också vegetationen frodigare, särskilt i en av ravinerna i området. Efter bäckarnas frodiga miljöer kan man finna torta.

Fauna

Rikligheten på död ved har gynnat arter som tex hackpettar. Åtminstone större hackspett och tretåig hackspett har här en stabil förekomst vilket visar sig i de otal bohål som nu nyttjas av andra hålhäckande arter som är rikligt förekommande. Förutom Gärdåns skiftande skogsmiljöer är ån med dess fauna värt att notera. Här har både strömstare och försärla observerats men huruvida de häckar inom reservatet är osäkert.

Värdefulla arter:

Art	Vetenskapligt namn	Kategori
Mossor		
Vedtrappmossa	<i>Anastrophyllum hellerianum</i>	NT
Lavar		
Violettgrå tagellav	<i>Bryoria nadvornikiana</i>	NT
Kattfotslav	<i>Arthonia leucopellea</i>	
Gammelgranlav	<i>Lecanactis abietina</i>	S2
Svampar		
Rosenticka	<i>Fomitopsis rosea</i>	NT
Lappticka	<i>Amylocystis lapponica</i>	NT
Violmussling	<i>Trichaptum laricinum</i>	NT
Rynkskinn	<i>Phlebia centrifuga</i>	NT
Ullticka	<i>Pbellinus ferrugineofuscus</i>	RH
Kärlväxter		

Kransrams	<i>Polygonatum verticillatum</i>	S2
Korallrot	<i>Corallorhiza trifida</i>	S1
Torta	<i>Lactuca alpina</i>	S3
Insekter		
Bronshjon	<i>Callidium coriaceum</i>	NT
Fåglar		
Tretåig hackspett	<i>Picoides tridactylus</i>	VU

Tabell över artförekomst av rödlistade, signalarter och Natura 2000-arter.

Kategori:

1 Rödlistade arter enligt ArtDatabanken 2005. Starkt hotad, (VU) Sårbar, (NT) Missgynnad, (DD)

Regionalt hotad art (RH)

2 Signalarter enligt Skogsvårdsstyrelsen. (S)

Karta artfynd



Kulturhistoria

I anslutning till gångstigen mot Tandö-Råberget återfinns en stensatt dammbyggnad som historiskt nyttjats för bland annat vägflottning av timmer. Flottningen upphörde på 1950-talet, och hade pågått sedan sekelskiftet. Idag utgör dammvallen med tillhörande träbro en lämplig start på vandringsleden till Tandö-Råbegets fåbod. Likaså är det en bra ingång till reservatet från väst. Den väl nyttjad och skyltade gamla fåbodsstigen mot Tandö-Råberget ansluter längre österut mot ytterligare fåbodstigar mellan Råberget och det norrut liggande Ofors-Råberget.

Friluftsliv

Området är föga känt idag och säkerligen kommer området även i fortsättningen att vara sporadiskt besökt av allmänheten. Genom området slingrar sig en vandringsled mot Tandö-Råberget vilket gör området lättillgängligt. Omedelbart öster om dammvallen finns en gångstig som går söderut på Gärdåns östra sida. Den gångstigen nyttjades av flottarna från första början men används idag flitigt av besökande. Med tanke på områdets unikt stora andel död ved samt variation av skogsbiotoper på en begränsad areal skulle området mycket väl erbjuda ett fint utflyktsmål för skolklasser samt allmänt naturintresserade besökare.

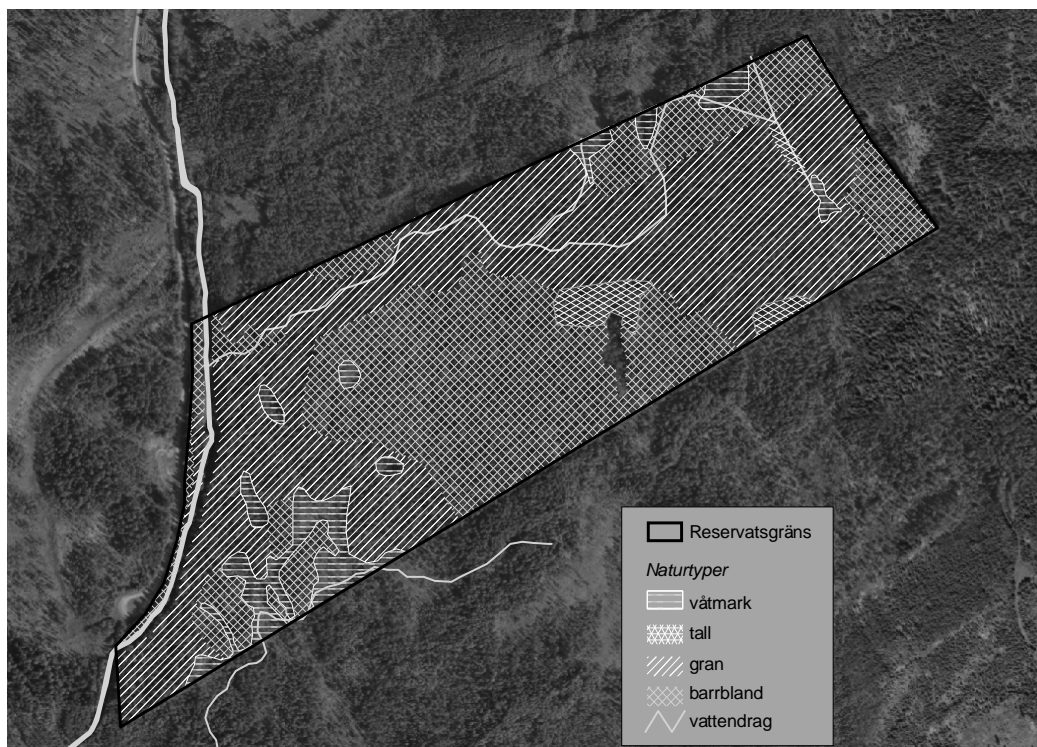
1.3 Historisk och nuvarande markanvändning

Man kan grovt säga att skogen är uppdelad i två skogstyper. Den ena delen som kalhöggs på 1840-talet. Det är idag en grandominerad flerskiktad skog. Ungefär halva arealen har den strukturen och återfinns på den mer produktiva delen efter bäckar och de nedre delarna där det rörliga markvattnet är mer påtagligt. Den andra skogstypen är en tvåskiktad skog där plockhuggning/dimensionshuggning format skogen. Det är på de torrare delarna, högre upp i terrängen. Där finns rikligt med tallar med åldrar på 200-275 år, men även granar på 160 år. Senaste avverkningen i området var under slutet av 1880-talet då en mindre yta i sydvästra delen avverkades

Skogsmark – skogstillstånd

Gärdån består av barrblandskogar med gran/tallmarker i olika grad för att ner mot ån i SV övergå i gran/lövsumpskog. Tallarna är genomgående av ganska hög ålder, även om det varierar något inom objektet. Rena tallskogarna finns i huvudsak öster om stigen som går genom området, annars är tallarna oftast inväxta i uppkommen granskog av yngre ålder. På flera platser finns undertryckta granar liksom här och där även något grövre gamla granar från en tidigare skogsgeneration. Lövträd är sparsamt förekommande, totalt ca 2 %. Hela området har rikligt med död ved och på många platser är det synnerligen riklig förekommande. Några av de rikaste ansamlingarna av död ved finns längs bäckarna på flera platser. De flesta lågor är inte så gamla men det finns inslag av gamla lågor och död ved i alla stadier och därmed kontinuitet av det substratet. I hela området finns brandstubbar från äldre bränder men inga brandspår i nu levande träd.

Naturtypskarta



1.4 Källförteckning

Oldhammer, Bengt: *Inventeringsrapport 2007*

Skogsstyrelsen: *Skogens pärlor*

Länsstyrelsen Dalarna 2008: *Hotflex, databas över hotade arter i Dalarnas län*

Plandel

2. Avvägningar mellan bevarandevärden

2.1 Syfte med naturreservatet

Vårda och bevara värdefulla naturmiljöer

Syftet med reservatet är att i linje med det nationella målet om levande skogar bevara de värdefulla livsmiljöerna i ett gynnsamt bevarandetillstånd. Vid Gärdån återfinns en gammal variationsrik barrnaturskog med osedvanligt mycket död ved som med fortsatt skoglig kontinuitet och utan mänsklig påverkan ger fortsatt goda förutsättningar för naturvärdena. Den övergripande inriktningen för skötseln är därför fri utveckling.

Bevara biologisk mångfald

Vid Gärdån återfinns en gammal barrnaturskog med en rad hotade arter som för sin fortsatta fortlevnad är beroende av fortsatt skoglig kontinuitet. Den gamla skogen tillsammans med påverkan av bäckarnas höga och jämna fuktighetshållande verkan bildar en livsmiljö som gett upphov till en artrikedom utöver det vanliga.

Tillgodose behov av områden för friluftslivet

Friluftsliv som grundar sig på allemansrätten ska kunna bedrivas i naturreservatet. Områdets typiska livsmiljöer och arter ska kunna studeras. Områdets lättillgänglighet gör att förutsättningarna för att besöka området för naturupplevelser är goda.

Syftet ska nås genom att

Föreskrifter för området

Undanta området från all form av skogliga åtgärder som kan äventyra de livsmiljöer samt växt och djursamhällen som är knutna till naturskogen. För att trygga den skogliga kontinuiteten med träd i olika successionsstadier och för att bibehålla och förbättra skogens strukturer med död ved bör skogen utvecklas fritt.

Skötsel i enlighet med skötselplan

Underhåll av befintlig led och information om områdets värden.

2.2 Prioritering mellan bevarandevärden

Naturreservatet är främst avsatt för att säkerställa och utveckla de biologiska värdena, varför nya stigar och andra anordningar för friluftslivet endast får lokaliserar på ett sätt så

att biologiska värden ej äventyras. Inga nya anordningar bör skapas i biologiska värdekärnor, vilket i princip inkluderar hela reservatet.

Levande eller döda träd som utgör fara eller hinder utmed leder får tas bort eller flyttas.

3. Skötselområden med kvalitetsmål och åtgärder

Reservatet är indelat i 3 skötselområden, vilka utgår från naturtyp och skötselbehov:

1 Skogsmark

2 Våtmarker och vattendrag

3 Friluftsliv och anläggningar

Skötselområde 1: Skogsmark

Beskrivning

Skogens vid Gärdån är historiskt i huvudsak av två skilda karaktärer. Dels den tvåskiktade tall/granskogen med tallar på upp mot 275 år och 160 åriga granar, dels granskogen på 160 år som är flerskiktad. All skog i området har bedömts som värdekärna. Skogen har historiskt sett varit utsatt för flera bränder vilket äldre brandstubbar vittnar om. Eftersom bränning troligen inte är genomförbart då naturliga avgränsningar är svåra att finna bör fri utveckling råda för området.

Kvalitetsmål och gynnsam bevarandestatus

Det är gynnsamt tillstånd när följande kvalitetsmål är uppnådda:

- Gamla tallar (>200 år) finns med minst 30 st/ha.
- Död ved finns med minst 10 m³/ha.
- Stående död ved av god kvalitet finns med minst 10 torrakor eller högstubbar(>1,5m)/ha.

Skötselåtgärder

Inga

Skötselområde 2: Våtmarker och vattendrag

Beskrivning

Genom området skär bäckar både i norr och söder. I söder, mot ån, flackar bäcken av och skogen övergår i sumpskog, dock utan att bilda öppna kärrmarker. Bäckarna är djupt nedskurna på flera platser och skogens bördigheten är också god där. Bäckarnas fuktighetshållande verkan har en gynnsam påverkan för de arter som är knutna till framför allt död ved. Något som visar sig i antalet fynd av hotade arter.

Kvalitetsmål och gynnsam bevarandestatus

Målsättningen är att bäckar och våtmarkernas naturliga hydrologi ska bibehållas i ett opåverkat tillstånd. Förutsättningarna för en långsiktig överlevnad för arter knutna till bäckar och våtmarker med dess omgivande naturmiljöer hålls intakta.

Skötselåtgärder

Inga

Skötselområde 3: Friluftsliv och anläggningar**Beskrivning**

En vandringsled skär genom området i öst-västlig riktning. Vid ån finns en gångbro.

Kvalitetsmål och gynnsam bevarandestatus

Det är gynnsamt tillstånd när följande bevarandemål är uppnådda:

- 1 km väl underhållen stig
- En informationsskylt finns i anslutning till reservatet
- Gränsmarkeringar finns och är väl underhållna

Skötselåtgärder

Informationsskylt sätts upp vid stigens början vid Gärdån. Gränser markeras upp.

Löpande skötsel

Underhåll av gränser och markeringar. Eventuella kullfallna träd röjs undan utefter stigen.

4. Jakt och fiske

Jakten regleras i reservatsföreskrifterna endast till hur jakten utövas. Det är inte tillåtet att uppföra permanenta jaktpass och jaktorn av permanent typ med väggar, tak eller dylikt. Enkla jaktpass av "naturmaterial" dvs. av standardtyp med slanor/granris eller mobila tak/vindskydd som endast används under själva jakten får dock användas. Jaktpass inklusive eventuella skjutvinklar får markeras diskret med märkt småfågelholk. Befintliga sikt- och skjutgator får underhållsröjas.

Jakten är upplåten åt Lillmons älgjaktlag.

Gärdån ingår i Lima fvof. Fisket, om något sådant förekommer, regleras inte i reservatsföreskrifterna.

5. Dokumentation och uppföljning

Dokumentation

Förvaltaren ansvarar för att väl dokumentera alla nyskapande åtgärder och restaureringar. Förvaltaren ska även dokumentera underhållsåtgärder samt tillsyn av friluftsanläggningar.

Uppföljning

Kvalitetsmål

Uppföljning av de kvalitetsmål som angetts i skötselplan ska göras som underlag för utvärdering av om syftet med reservatet uppnås. Uppföljningen genomförs av funktionen för områdesskydd vid länsstyrelsen.

Uppföljning av kvalitetsmål i bevarandeplaner utförs av Länsstyrelsen inom ramen för uppföljning av skyddad natur vilket omfattar ett urval reservat med olika naturtyper, men kan även utföras inom ramen för uppföljning av kvalitetsmål i skötselplaner.

Övriga skötselåtgärder

Förvaltaren ansvarar för att följa upp genomförda skötselåtgärder.

6. Revidering av skötselplanen

Skötselplanen gäller tills vidare och revideras då uppföljningen indikerar att behov finns, eller om skötselplanen i övrigt är inaktuell.

7. Sammanfattning och prioritering av planerade skötselåtgärder

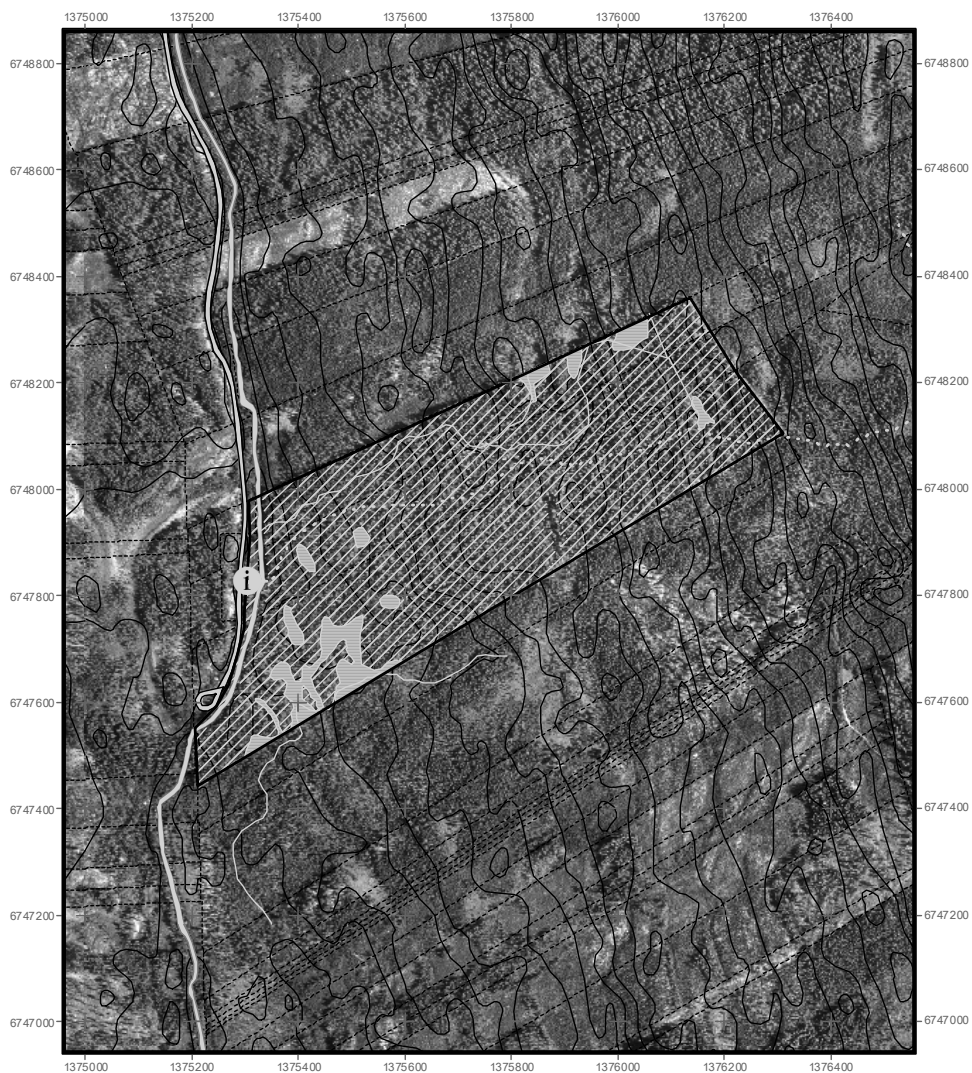
Skötselåtgärd	När	Prioritet	Finansiering
Röjning stigar	Löpande	3	Reservatsanslag
Informationsskylt		1	Reservatsanslag
Uppföljning av skötselåtgärder	Löpande		Reservatsanslag
Uppföljning av kvalitetsmål	Enligt länets uppföljningsstrategi		Anslag för uppföljning

8. Bilagor

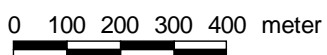
Bilaga 1: Skötselkarta

Bilaga 1

Gärdån- Skötselkarta



Skala 1:10000



Skötselområden

- 1 Barnnatskog
- 2 Våtmarker
- Vandringsled
- Informationstavla

- Reservatsgräns
- Bilvägar
- Vattendrag
- Höjdkurvor
- Fastigheter