

Bildande av Tjåbergets naturreservat i Orsa kommun

Beslut

Länsstyrelsen i Dalarnas län beslutar med stöd av 7 kap 4 § miljöbalken att förklara det område som avgränsats på bifogad karta, bilaga 2, som naturreservat. Området är nästan 2000 ha stort och består av naturskogar, berg och myr. Reservatets slutliga gränser utmärks i fält.

Länsstyrelsen fastställer samtidigt skötselplanen, enligt bilaga 3, med stöd av 3 § förordningen om områdesskydd enligt miljöbalken. Naturvårdsförvaltare ska vara Länsstyrelsen i Dalarnas län.

Uppgifter om naturreservatet

Namn	Tjåberget
Kommun	Orsa
Län	Dalarnas län
Natura 2000-beteckning	SE0620207
Församling/socken	Orsa
Naturgeografisk region	32a, bergkullslätt
Fastigheter	Staten: Orsa Kyrkby 43:13, Stenberg 16:16 Privat: Orsa Kyrkby 22:14
Nyttjanderätter mm	
Areal	Total areal: 1982 ha Landareal: 1970 ha Produktiv skogsmark: ca 1400 ha

Syfte med naturreservatet

Biologisk mångfald

Bevara hela Tjåberget i naturlig utveckling och skydda det från exploatering som har en negativ påverkan av betydelse för den biologiska mångfalden både vad gäller arter, naturtyper och ekologiska samspel. Det innebär bl a att skogsbruk inte kan bedrivas i reservatet och att inga exploateringsingrepp eller hydrologiska förändringar av betydelse kan göras.

Friluftsliv

Bevara och underlätta möjligheterna till besök och naturupplevelser i området.

Syftet ska nås genom

- att området lämnas till fri utveckling, där bränning i naturvårdssyfte ska kunna ingå som en naturlig del i en framtida skötsel
- komplettering av vandringsstigen till Gävlu fåbod med ytterligare stigar
- en tavla och en broschyr som informerar om reservatet

Skäl för beslut

Prioriterade bevarandevärden

Beskrivning av området

Tjåbergsreservatet har den stora kvalitén att det inkluderar alla naturtyper ända nerifrån Ämån upp över de branta sluttningarna på Pettsberget och Tjåberget och ut över flackare skogar med småmyrar, tjärnar och bäckar. Därtill kommer ett par mindre bergshöjder, Rovenlammsberg och Romanoppi och den större och mångformiga myren Tjåflot. Höjdnivån i reservatet varierar 200 m från drygt 480 möh där Ämån lämnar reservatet vid det s k Kapellet till 680,9 m på toppen av Rovenlammsberg. Lite öppen mark finns fortfarande kvar vid Gävlu fåbod. Större delen av området avrinner till Ämån främst via Tjåflotsbäcken men ca en fjärdedel avrinner västerut till Unnån via Svedvasseln och Larslovabäcken.

Skogen, som ändå är grunden för reservatsbildningen, varierar från bördiga och virkesrika sluttningsskogar till sumpskogar och glesa ljunghäggskogar med mycket hänglavar. Granen dominerar med ca tre fjärdedelar av virkesförrådet. Resten fördelar sig på tall ca 20 % och löv ungefär 4-5% av skogen. I praktiskt taget hela detta stora sammanhängande skogsområde har inget modernt skogsbruk bedrivits. Undantag finns dock, t ex partier närmare Lusbodammen som kalhöggs för kanske ett halvsekel sedan och där vissa bestånd nu domineras av yngre lövskog. Även ett par nyare småhyggen finns i västra kanten. Äldre tiders skogsbruk, främst dimensionsavverkningar och uttag av husbehovsvirke bl a till Gävlu fåbod och Lusbovallen, har påverkat i stort sett hela området. Särskilt i vissa stråk finns det gott om död ved och spår från tidigare skogsbränder.

Värden för biologisk mångfald

Sammantaget har hela detta stora skogsområde mycket stor betydelse för den biologiska mångfalden. Förutom skogens avgörande roll bidrar också bergbranterna, bäckarna, tjärnarna och myrarna till artrikedomen. Bara bland svampar, lavar och mossor har ett 25-tal rödlistade arter påträffats hittills, exempelvis brandticka, gräddporing, sprickporing, lappticka, gränsticka, doftskinn, varglav, ringlav, grenlav, broktagel, norsk näverlav, långskägg, vedtrappmossa, nordisk klipptuss och liten hornflikmossa. Därtill kommer flera sällsynta fåglar, t ex tallbit, lavskrika, duvhök, kungsörn, tretåig hackspett och mindre hackspett. Tjådern förefaller ha en god stam i området även om variationerna mellan åren kan vara stora. Områdets betydelse för däggdjur är föga utforskat men t ex björn uppehåller sig tidvis i området.

Värden för friluftsliv

Området har stor framtidspotential för friluftsliv och naturupplevelser kanske framför allt sommartid även om antalet besökare idag är tämligen begränsat. Flertalet torde endera vistas här i samband med jakt eller vid vandringar eller skidturer upp till Gävlu fåbod. En snöskoterled passerar längs kraftledningen genom reservatet.

Natura 2000

Tjäberget är utpekad som särskilt bevarandeområde i det internationella Natura 2000-nätverket. Syftet med Natura 2000-området SE0620207 Tjäberget är att upprätthålla en gynnsam bevarandestatus för följande naturtyper och arter:

Kod	Namn	Areal	% av yta
9010	Västlig taiga	1232	67,5
7140	Öppna svagt välvda mossar, fattiga och intermediära kärr och gungflyn	365	20
91D0	Skogbevuxen myr	91	5
7310	Aapamyrar	128	7
3160	Dystrofa sjöar och småvatten	7	0,4

Ingående arter enligt habitatdirektivet

1981 Nordisk klipptuss

1361 Lodjur

1352 Varg

Miljömål

Det nationella miljö kvalitetsmålet för Levande skogar har ett delmål som säger att ytterligare 320 000 ha skyddsvärd skogsmark i landet ska skyddas som naturreservat till år 2010, räknat från 1998.

Beslutet om att skydda Tjäberget som naturreservat bidrar till att uppfylla Levande skogars miljö kvalitetsmål. Reservatet med alla sina växt- och djurarter likosm myrarna och då särskilt den fina myren Tjåflot bidrar också till att uppfylla miljö kvalitetsmålen för ett Rikt växt- och djurliv resp för Myllrande våtmarker.

Motiv för bildande av naturreservat**Skyddsform**

För att bevara och utveckla naturvärdena i Tjäbergets naturreservat kan inget skogsbruk ske i reservatet. Inte heller exploateringsingrepp eller hydrologiska förändringar av betydelse kan göras.

Områdets naturvärden är sådana att de kräver ett omfattande och långsiktigt skydd för att bevaras och utvecklas. Detta skyddsbehov kan endast tillgodoses genom bildande av naturreservat.

Beslutet följer de riktlinjer som gäller för länsstyrelsens prioritering av områdesskydd.

Avvägning mellan allmänna och enskilda intressen

Med hänsyn till områdets värden och naturreservatets syften kommer pågående markanvändning att avsevärt försvåras. Länsstyrelsen bedömer att områdets värden bäst

ges ett långsiktigt skydd genom bildande av naturreservat. Föreskrifterna är anpassade till naturreservatets syften och värden. De är främst avsedda att begränsa skador på mark samt växt- och djurliv. Vid en avvägning mellan enskilda och allmänna intressen i enlighet med 7 kap 25 § miljöbalken finner Länsstyrelsen att föreskrifterna inte går längre än vad som krävs för att syftet med skyddet ska tillgodoses.

Beslutet är förenligt med hushållningsbestämmelserna för mark och vattenområden enligt 3 kap. miljöbalken

Planeringsbakgrund

Området är utpekad som Natura 2000-område enligt 7kap 27§ MB. Fastställdedatum för aktuell bevarandeplan är 2005-08-12.

Därtill utgör skogen i reservatet ett av naturvårdens riksintressen.

Reservatsföreskrifter

För att säkerställa syftet med reservatet förordnar Länsstyrelsen att nedan angivna föreskrifter skall gälla. Föreskrifterna gäller utöver vad som gäller enligt lag eller annan författning.

Föreskrifterna ska inte utgöra hinder för de åtgärder som behövs för att nå syftet med reservatet och som anges i skötselplanen. Detsamma gäller för uppföljning av kvalitetsmål. Vidare ska föreskrifterna inte utgöra hinder för normalt underhåll av vägar och ledningar/ledningsgator eller vid sjukvårds-, polis- eller räddningsärenden.

A Föreskrifter enligt 7 kap 5 § miljöbalken om inskränkningar i rätten att använda mark- och vattenområden.

I naturreservatet är det förbjudet att:

1. anordna upplag, gräva, schakta, dika, dämna eller på något sätt skada mark eller vatten
2. avverka skog och utföra skogsvårdande åtgärd samt att upparbeta och ta bort dött träd eller vindfälle
3. gödsla, sprida aska eller använda bekämpningsmedel
4. framföra motordrivet fordon i terrängen på barmark eller snötäckt mark med följande undantag
 - transportera ut älg, björn, större hjortvilt eller vildsvin med fordon som inte ger skador på mark eller vegetation.
 - framföra snöskoter i kraftledningsgatan då marken är snötäckt
 - stugägarens färd med snöskoter från Lusbodammen till Gävlu fåbod
5. plantera in växter eller djur
6. anlägga mark- eller luftledning, uppföra ny byggnad, jaktorn, mast eller annan anläggning
7. utan Länsstyrelsens tillstånd sprida kalk

B Föreskrifter enligt 7 kap 6 § miljöbalken om förpliktelser för ägare och innehavare av särskild rätt till fastigheter att tåla visst intrång.

Markägare och innehavare av särskild rätt till marken förpliktigas tåla att följande anordningar utförs och åtgärder vidtas för att tillgodose syftet med reservatet:

1. utmärkning av reservatet, uppsättning av informationstavlor samt anläggning och underhåll av leder och andra anläggningar för friluftslivets behov
2. skötsel av naturreservatet genom tex. borttagning av enstaka träd eller naturvårdsbränning
3. undersökningar för uppföljning av skötselplanen och reservatets syfte

C Föreskrifter enligt 7 kap 30 § miljöbalken om rätten att färdas och vistas inom reservatet samt om ordningen i övrigt inom reservatet.

Föreskrifterna under punkten C gäller även fastighetsägare och innehavare av särskild rätt till fastighet när de inte utnyttjar sin rätt att bruka fastigheten

I naturreservatet är det förbjudet att:

1. skada växande eller döda – stående eller omkullfallna – träd, stubbar och buskar
2. framföra motordrivna fordon i terrängen på barmark eller snötäckt mark med följande undantag
 - framföra snöskoter i kraftledningsgatan då marken är snötäckt
3. utan Länsstyrelsens tillstånd gräva upp växter, plocka mossor, lavar och vedlevande svampar eller samla in djur (tex insekter)

Motiv till föreskrifter, undantag mm

A. I *punkterna A1; A4; A5; A6; C1; C2; och C3* förbjuds sådana aktiviteter som kan störa den naturliga utvecklingen hos vegetationstyper och naturskogens växter och djur.

I *punkt A2* förbjuds alla former av avverkningar och skogsskötselåtgärder, vilket är en förutsättning för att områdets värden ska bibehållas. Denna föreskrift innebär att bestämmelserna i skogsvårdslagen och Skogsstyrelsens föreskrifter om bekämpning av skadeinsekter och tillvaratagande av skadad skog ej ska gälla inom naturreservatet.

Uppkommer insektskadorna på skog i anslutning till naturreservatet som en följd av att åtgärder för insektsbekämpning inte vidtagits inom reservatet ska frågan om ersättning bedömas enligt skadeståndsrättsliga regler.

B *Punkterna B1 – B3* medger att vissa åtgärder får vidtas i reservatet. Länsstyrelsen bedömer att nyttan med dessa åtgärder är avsevärd. De delar som är i restaureringsbehov kräver åtgärder för att höga naturvärden ska uppnås. Information om reservatet samt anläggningar för friluftslivet bedöms idag ofta som högst angeläget för att tillmötesgå det rörliga friluftslivet. Forskning och uppföljning ingår som en naturlig del i reservat av denna karaktär, och är även ett krav som ställs på Natura 2000-objekt.

C *Punkterna under C* inskränker allmänhetens nyttjande av området

Skogens träd är grunden för reservatets värde och får inte skadas. Matsvamp och bär får givetvis plockas i reservatet.

Fordonstrafik skulle utgöra en allvarlig störning och medföra slitageskador. Snöskoteråkning i kraftledningsgatan kan dock tillåtas även i fortsättningen.

C3. Förekomsten av ett stort antal värdefulla, ofta rödlistade, organismer motiverar skydd mot sådan plockning och insamling som kan inverka menligt på berörda populationer. Det är dock angeläget att undersökningar och insamlingar som förbättrar kunskapen om reservatets organismvärld kan ske. Normalt bör sådana undersökningar kunna medges under förutsättning att de har ett allmänt intresse, att undersökningsmetoden inte orsakar bestående skada och att resultaten tillgängliggörs.

Det är tillåtet att tälta i reservatet och att elda under förutsättning att man tar hänsyn och inte stör häcknings- och spelplatser och inte skadar växande eller döda träd. Vill man inte ta med sig egen ved går det bra att plocka torra kvistar från marken eller bryta torrgrenar från växande träd utan att de skadas. Däremot får man inte elda med delar av torrakor och stubbar eller liggande döda träd, såsom lågor.

Ärendets handläggning

Naturvärdena vid Tjåberg påtalades först av Naturskyddsföreningen i Orsa. Därefter följde en period med faktainsamling om området. År 1996 blev ett viktigt år - Korsnäs planerade att börja bygga väg in i området från flera håll och Orsa kommun och Länsstyrelsen publicerade en inventering av de skogliga naturvärdena utförd av Peter Turander. Samma år gick Korsnäs och markägarna med på ett års förlängning av redan tecknade rotpostavtal. Därmed kunde också vägplanerna skjutas upp.

Avgörande betydelse fick också den exkursion med övernattning i Gävlu fåbod, som genomfördes i augusti året därpå med representanter från bl.a. Naturvårdsverket, Länsstyrelsen, Orsa kommun och Naturskyddsföreningen. Därefter lyckades Naturvårdsverket avsätta medel så att reservatsbildningen kunde inledas på allvar. Nu är all mark utom delar av ett mindre skifte inlöst. Under 2007 har marken köpts in på de tre skiften som tillkommit norrut under planeringen för reservatet.

Vid remissen har viltvårdsområdena och jägarna i Orsa fr.a. reagerat mot förbudet att bedriva jakt med fälla. De har också föreslagit att kunna använda motordrivna fordon vid viltvårdande åtgärder, t.ex. frakta ut saltstenar. Hansjö viltvårdsområde vill att jaktorn ska få uppföras. Länsstyrelsen har med tanke på det begränsade besöksantalet tillmötesgått jägarnas önskemål och tagit bort föreskriften om fälla och snara och hänvisar till centrala regler för sådan jakt. Motivet för att frakta ut saltstenar mm är däremot så pass svagt att det inte motiverar körning med motordrivna fordon varför idén inte anammats. Förbudet mot jaktorn kvarstår av ansvars- och säkerhetsskäl. I övrigt har några redaktionella ändringar gjorts.

Upplysningar

Dispens från föreskrifter mm

Om det finns särskilda skäl får Länsstyrelsen med stöd av 7 kap 7 § miljöbalken medge tillstånd eller dispens från meddelade föreskrifter för naturreservatet.

Ersättningstalan

Förhandling om ersättning pågår mellan staten och sakägarna. Reglerna för sådan ersättning återfinns i 31 kap. 4, 5 och 13 §§ miljöbalken. Av 31 kap. 13 § framgår att sakägare under de förutsättningar som där anges måste väcka talan hos miljödomstolen inom ett år från det att beslutet vunnit laga kraft för att inte förlora sin rätt till ersättning.

Kungörelse

Beslutet kungörs på det sätt som gäller för författningar i allmänhet. Beslutet delges sakägarna enligt sändlista med delgivningskvitto.

Föreskrifterna enligt 7 kap 30 § miljöbalken träder i kraft omedelbart, även om beslutet överklagas.

Överklagan

Beslutet kan överklagas till Regeringen, Miljödepartementet, se bilaga 4.

Beslutande

Beslut i detta ärende har fattats av landshövding Maria Norrfalk.

I den slutliga handläggningen deltog även Sven Ångquist rättsenheten, Beate Löfvenberg plan- och beredskapsenheten, Tommy Nyberg kulturmiljöenheten och från naturvårdsenheten Jemt Anna Eriksson och Torbjörn Rynéus, den sistnämnde föredragande.

Maria Norrfalk

Torbjörn Rynéus

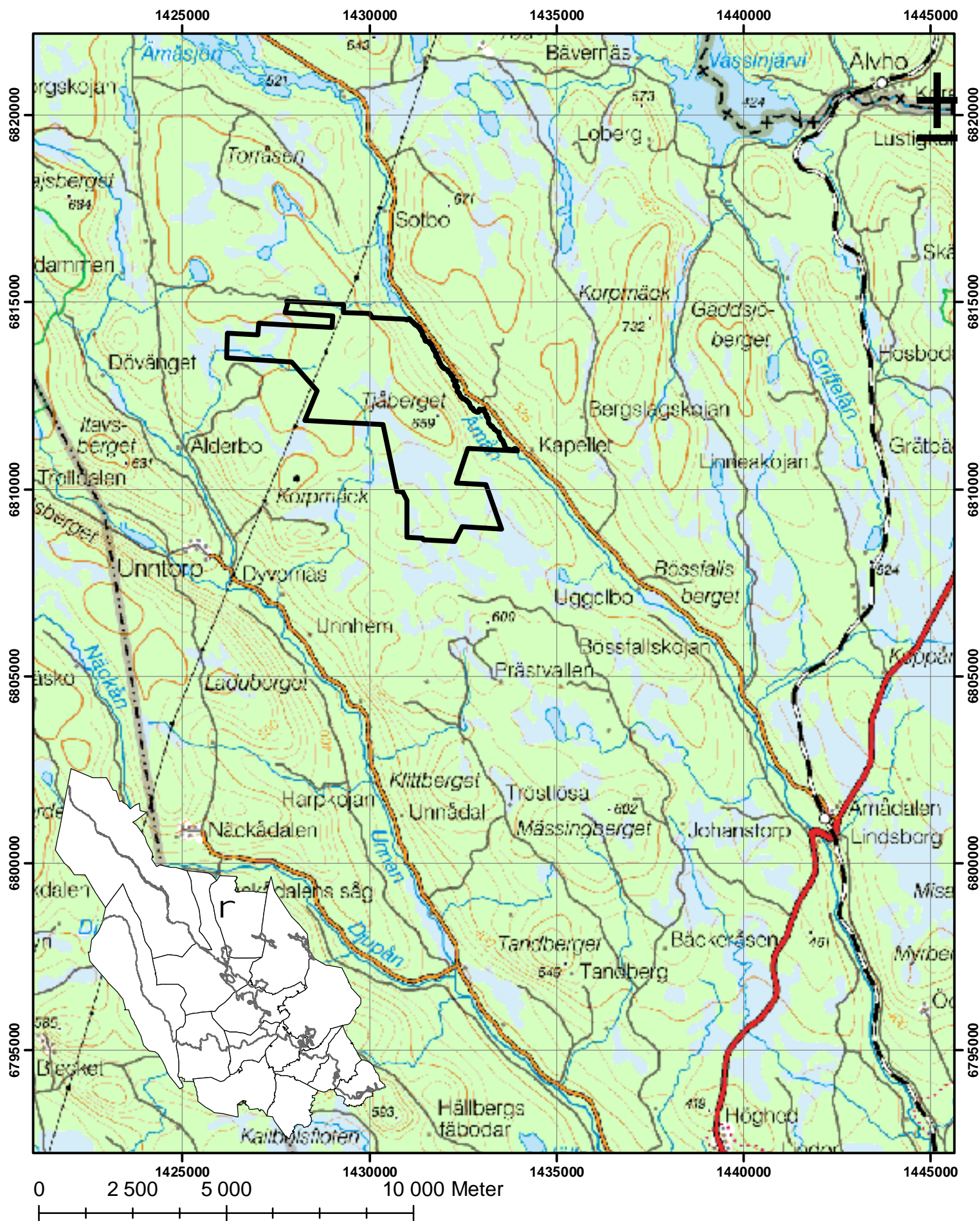
Bilagor:

Bilaga 1 Översiktskarta
Bilaga 2 Beslutskarta
Bilaga 3 Skötselplan

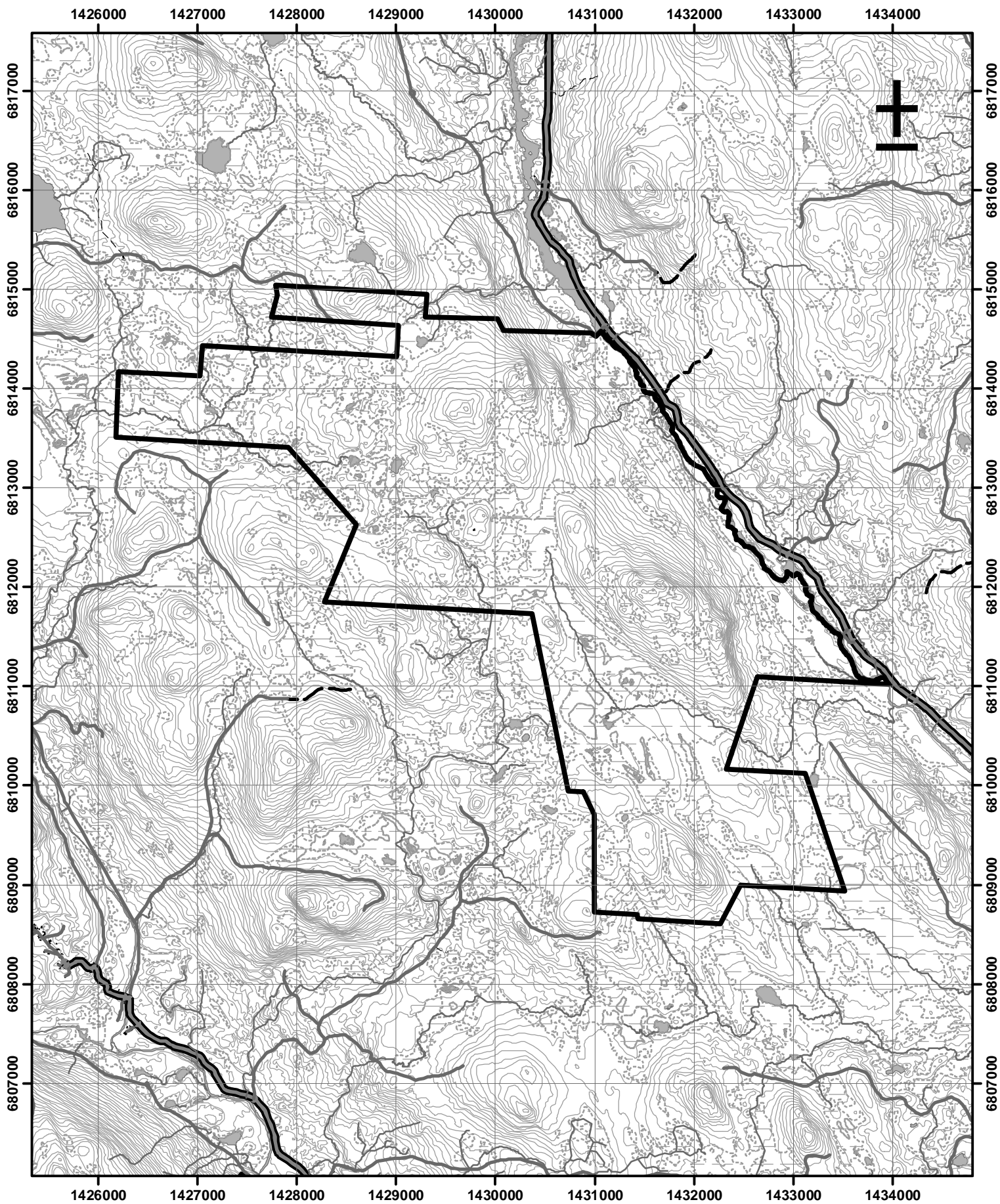
Deltagit

Rätts
Plan
Kultur
Natur

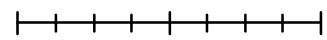
Sändlista: (sändlistan är borttagen i webbversionen)



Skala 1:130 000



0 500 1 000 2 000 Meter



Skala 1:50 000

Teckenförklaring

- | | |
|----------------|---------------------------|
| Reservatsgräns | Allmän väg |
| Vägbovm | Mindre bilväg |
| vattendrag | Traktorväg |
| byggnader | Vandringsleder och stigar |
| höjdkurvor | vatten |

Skötselplan för naturreservatet Tjåberget



Den glesa skogen på nordsluttningen av Rovenlammsberg

Innehåll

Beskrivningsdel.....	3
1. Beskrivning av bevarandevärdena.....	3
1.1 Administrativ data.....	3
1.2 Beskrivning av området	3
1.3 Historisk och nuvarande markanvändning.....	5
1.4 Källförteckning.....	6
Plandel.....	6
2 Avvägningar mellan bevarandevärden	6
2.1 Syfte med naturreservatet	6
2.2 Prioritering mellan bevarandevärden.....	6
3 Skötselområden med kvalitetsmål och åtgärder	7
4 Jakt och fiske	9
5 Dokumentation och uppföljning	9
6 Revidering av skötselplanen.....	10
7 Sammanfattning och prioritering av planerade skötselåtgärder	10
8. Bilagor:	10

Beskrivningsdel

1. Beskrivning av bevarandevärdena

1.1 Administrativ data

Namn	Tjäberget
Objektnummer	DOS id: 1008933 RegDOS: NV-reg:
Natura 2000-beteckning	SE0620207
Län	Dalarna
Kommun	Orsa
Bebyggelser och anläggningar	Privat stuga vid Gävlu fåbod

1.2 Beskrivning av området

1.2.1 Geovetenskap

Tjäberget och Pettsbergets östbranter mot Ämås dalgång har påverkats av erosion från landisen och därigenom fått en viss karaktär av sk flyggberg. Med största sannolikhet är det en förkastning som skilt Pettsbergets båda branter åt. Berggrunden domineras av röd porfyrit men just i de här branterna kan man se hur den underlagras av vulkaniskt konglomerat och även tuffer. Nedanför östra branten löper en kraftig ränna som skapats av smältvatten från landisen för ca tiotusen år sedan. I modern tid har det skett ett mindre bergras i Tjäbergets östsluttning.

Väster om kraftledningen är terrängen mer präglad av dödismorän, dvs oregelbundna moränkullar och sänkor som formats av avsmältande dödisar. Därifrån går en tydlig liten isälvsroderad ravinsänka ner mot Svedvasseltjärn.

1.2.2 Biologi

Området domineras av granskogar och skogar med gran och tall i olika blandningar. Det förekommer också flera spännande partier med gammal tallskog t ex på myrholmarna väster om Gävlu fåbod och på nordsidan av Rovenlammsberg. Därtill kommer ett lövinslag på 4 - 5%, mest björk men också sälg och rönn. På marken breder blåbär och ljung ut sig, ibland avlösta av lingon, gräsmarker eller mossmattor. Oräkneliga sumpskogsfäckor, småmyrar, öppna myrvidder, bäckstråk, myrgölar, tjärnar och bergbranter skapar variation och mängder av olika nischer i naturmiljön – allt en förutsättning för de många krävande naturskogsarter som påträffats här.

Gamla dimensionsavverkningar avspeglar sig fortfarande i glest beskogade områden där vackra vyer öppnar sig t ex på nordsidan av Rovenlammsberg. Just vid toppen möter man

istället trögväxande sk lusgranar och björkar närapå med fjällbjörksform. På Tjåberget brann sommaren 1992 ett litet område vid toppen. Flera tallar och granar dödades av branden.

Rovfågelhäckningar, björnförekomst och skogshönsen gynnas naturligtvis av att störningen från människor är så liten. Det bidrar också till känslan av att vistas i okänt och utforskat land. Särskilt de strukturellt mångformiga och blötare myrarna t ex Tjåflot är viktiga häckfågelområden. I bergsskogarna kan man med lite tur träffa på fjällskogsfågeln framför andra - tallbiten.

Vid den inventering som Peter Turander genomförde 1995 på uppdrag av Orsa kommun framhålls några delområden med särskilt värdefull naturskog. Det gäller t ex skogen på Pettsberget, skogsmyrmosaiken väster om Rovenlammsberg, lavgranskogen vid Åmån, Tjåbergets slutningar mot öster och söder, myrholmarna på Tjåflot och lavgransumpskogen öster om Romanoppi.

Tabell över påträffade rödlistade arter och Natura 2000-arter av lavar, mossor och svampar

Art	Vetenskapligt namn	Kategori
Lavar		
Långskägg	<i>Usnea longissima</i>	Sårbar VU
Grenlav	<i>Evernia mesomorpha</i>	Sårbar VU
Ringlav	<i>E divaricata</i>	Sårbar VU
Varglav	<i>Letharia vulpina</i>	Missgynnad NT
Violettrå tagellav	<i>Bryoria nadvornikiana</i>	Missgynnad NT
Broktagel	<i>B bicolor</i>	Sårbar VU
Knottig blåslav	<i>Hypogymnia bitteri</i>	Missgynnad NT
Brunpudrad nållav	<i>Chaenotheca gracillima</i>	Missgynnad NT
Skrovellav	<i>Lobaria scrobiculata</i>	Missgynnad NT
Lunglav	<i>L pulmonaria</i>	Missgynnad NT
Rödbrun blekspik	<i>Sclerophora coniophaea</i>	Missgynnad NT
Liten blekspik	<i>S peronella</i>	Missgynnad NT
Vitskaftad svartspik	<i>Chaenothecopsis viridialba</i>	Missgynnad NT
Norsk näverlav	<i>Platismatia norvegica</i>	Sårbar VU
Mossor		
Vedtrappmossa	<i>Anastrophyllum hellerianum</i>	Missgynnad NT
Nordisk klipptuss	<i>Cynodontium suecicum</i>	Natura 2000-art
Liten hornflikmossa	<i>Lophozia ascendens</i>	Missgynnad NT
Svampar		
Doftskinn	<i>Cystostereum murraii</i>	Missgynnad NT
Gränsticka	<i>Phellinus nigrolimitatus</i>	Missgynnad NT
Lappticka	<i>Amylocystis lapponica</i>	Missgynnad NT
Stjärntagging	<i>Asterodon ferroginosus</i>	Missgynnad NT
Rosenticka	<i>Fomitopsis rosea</i>	Missgynnad NT
Brandticka	<i>Pycnoporellus fulgens</i>	Sårbar VU
Gräddporing	<i>Skeletocutis lenis</i>	Sårbar VU

Rynkskinn	<i>Phlebia centrifuga</i>	Missgynnad NT
Sprickporing	<i>Diplomitoporus crustulinus</i>	Sårbar VU
Harticka	<i>Inonotus leporinus</i>	Missgynnad NT

Rödlistade arter enligt *ArtDatabanken 2005*. (RE) Försvunnen, (CR) Akut hotad, (EN) Starkt hotad, (VU) Sårbar, (NT) Missgynnad, (DD) Kunskapsbrist.

1.2.3 Kulturhistoria

Även om området idag kan tyckas ligga långt bort från all civilisation har det ändå förekommit verksamheter av olika slag i reservatsområdet. Ämåns dalgång har fungerat som en ledlinje för kommunikation och olika verksamheter inklusive timmerflottning. Närheten till Ämån bidrog till att reservatet långt tillbaka utsattes för dimensionsavverkningar på grovt virke. Vintertid gick också timmertransporter med häst över de stora myrstråken på höjdlägena från över Tjäflot och Ättfloten. Märkligt nog kan man också träffa på något enstaka gammalt dike både i skog och på myr.

Även fåbodbruk har förekommit här om än i liten skala. Vid Gävlu fåbod finns fortfarande öppen mark och en privat stuga som, om uppgörelse kan nås, ska hållas öppen sommartid för besökare. Förr hade fåboden stigförbindelse med Prästvallen en mil söderut och sedan ytterligare en mil ner till Tandbergs fåbod och ner till byarna i Orsa. På stigen mot sydväst kunde man nå Unnåns dalgång och Unntorp. Dagens stig går istället mot nordost till Lusbodammen. Nära den stigen ligger också den gamla Lusbovallen, nu mest i form av ett par hoprasade byggnader. Ett tecken på tidigare aktiviteter är den ristning i en gammal tall nära Svedvasseln som påträffades för några år sedan.

1.2.4 Friluftsliv

Kanske ligger Tjäberget lite väl långt bort från de stora vägarna för att kunna locka det stora antalet besökare. Det tar också lite tid att upptäcka kvalitéerna hos det här stora reservatet. Här långt från vardagslivet finns ändå stora möjligheter till fina naturupplevelser utöver det vanliga. Stora tillgångar är brantområdena på Pettsberget och Tjäberget med sina mäktiga vyer österut liksom Gävlu fåbod och mosaiken nordväst därom med skogar, myrar och tjärnar allt insvept i en väglös storskog. Fallsträckorna i Ämån vid Lusbostupet är en klar sevärdhet särskilt under perioder med högt vatten.

1.3 Historisk och nuvarande markanvändning

Skogsmark – skogstillstånd

Det är naturskogskaraktären som präglar hela reservatet trots att dimensionsavverkningar gått fram över större delen av arealen. Särskilt på nordsidan av Rovenlammsberg har återbeskogningen gått långsamt. Modernt skogsbruk i form av kalhyggen togs upp för kanske ett halvsekel sedan längs norra delen av Ämån och även nära Lusbovallen. Två små contortaplanterade ungskogor finns väster om Svedvasseltjärn.

Jakt, fiske och övriga fritidsaktiviteter

Reservatsområdet är viktigt för jakt medan fisket är marginellt. Jakten är organiserad genom viltvårdsområdena för Kyrkbyn, Hansjö och Orsa Södra.

Snöskoteråkning i kraftledningsgatan blir tillåten även i fortsättningen medan annan skoterkörning förbjuds i och med reservatsbildningen.

1.4 Källförteckning

Rynéus Torbjörn 1988: Naturvårdsprogram för Kopparbergs län. Länsstyrelsen N 1988:1
Rafstedt T, Bratt L, 1990. Våtmarker i Kopparbergs län. Länsstyrelsen, miljövårdsenheten 1990:2.

Turander Peter 1996: Tjåberget. En inventering av de skogliga naturvärdena inom Tjåbergområdet 1995. Orsa kommun/Länsstyrelsen 1996.

Oldhammer Bengt 1997: Dagboksanteckningar om Tjåberget. Ingår i Men skogen är ju grön...! Naturskyddsföreningens specialnummer 5, 1997 av tidskriften Dala-Natur

Länsstyrelsen 2000: Beskrivning till naturvårdens riksintresse nr 146 Tjåberget

Länsstyrelsen 2005: Bevarandeplan Natura 2000, obj SE0620207 Tjåberget

Plandel

2 Avvägningar mellan bevarandevärden

2.1 Syfte med naturreservatet

Biologisk mångfald

Bevara hela Tjåberget i naturlig utveckling och skydda det från exploatering som har en negativ påverkan av betydelse för den biologiska mångfalden både vad gäller arter, naturtyper och ekologiska samspel. Det innebär bl a att skogsbruk inte kan bedrivas i reservatet och att inga exploateringsingrepp eller hydrologiska förändringar av betydelse kan göras.

Friluftsliv

Bevara och underlätta möjligheterna till besök och naturupplevelser i området.

Syftet ska nås genom

- att området lämnas till fri utveckling, där bränning i naturvårdssyfte ska kunna ingå som en naturlig del i en framtida skötsel
- komplettering av vandringsstigen till Gävlu fäbod med ytterligare stigar
- en tavla och en broschyr som informerar om reservatet

2.2 Prioritering mellan bevarandevärden

Det här reservatet har sin styrka som naturskogsartat vildmarksområde som generellt sett inte är särskilt känsligt för störningar fränsett just de punktvisa förekomsterna av rödlistade och känsliga arter. Konflikt risken med friluftslivet är liten. Eventuella nya stigar eller andra anordningar för friluftslivet får endast lokaliseras så att de biologiska värdena inte äventyras. Det motorburna friluftslivet bör begränsas till skoterleden.

Skogen bör få utvecklas fritt medan åtminstone delar av den öppna marken vid Gävlu fäbod bör hållas öppen.

3 Skötselområden med kvalitetsmål och åtgärder

Observera att det finns mål för skötseln angivna även i den 2005 fastställda bevarandeplanen för natura 2000-området Tjäberget. Där anges bl a målet att den nordiska klipptussen inte skall minska i antal eller utbredning i området och att varg och lo, i enlighet med länets förvaltningsplan för rovdjur, skall finnas med livskraftiga stammar i regionen. Reservatsbildningen är ett led i det arbetet.

Reservatet är indelat i 5 skötselområden, varav de två första markerats på skötselkartan

1. Ungskog
2. Yngre skogar
3. Skog med naturskogskaraktär
4. Våtmarker, tjärnar och vattendrag
5. Friluftsliv och anläggningar

Skötselområde 1: Ungskog med fri utveckling

Beskrivning

Två små områden väster om Svedvasseltjärn där avverkning och contortaplantering skedde strax innan området började planeras för naturskydd.

Kvalitetsmål och gynnsam bevarandestatus

Det kommer att dröja flera decennier innan det området kan börja övergå i ett mer gynnsamt naturtillstånd.

Det ideala hade varit att avveckla contortatalen och låta området beskogas av inhemska trädslag. Med tanke på den begränsade arealen och de höga kostnader det skulle medföra bedöms det inte som rimligt att lägga skötselpengar på en sådan åtgärd. Risken för att contortatalen kommer att sprida sig till andra delar av reservatet kan bedömas som minimal med tanke på att contortan är ett utpräglat pionjärträd som fr a är anpassat till nyetablering efter skogsbränder. Istället kan man hoppas på att här sker en långsam invandring av fr a gran som på sikt kan ersätta contortan.

Det är gynnsamt tillstånd när följande kvalitetsmål är uppnådda:

- contortabeståndet börjar dö av i större omfattning
- återetableringen av contorta är nästan obefintlig

Skötselåtgärder

Fri utveckling men ett kontrollbesök vart tionde år är önskvärt för att följa utvecklingen av contortabeståndet. Då kan också ringbarkning av delar av contortabeståndet övervägas.

Skötselområde 2: Yngre skogar

Beskrivning

I reservatets nordöstra del finns flera bestånd där beståndsåldern ligger mellan ett halvt och ett sekel. I flera partier nära Ämän är lövinslaget stort.

Kvalitetsmål och gynnsam bevarandestatus

Även om lövinslaget är biologiskt värdefullt kan det knappast hävdas att de här bestånden uppnått gynnsam bevarandestatus. De är dock på god väg att få en allt värdefullare karaktär. Med ett par decennier till på nacken kan de här ånåra skogarna bli riktigt värdefulla. Däremot bör området knappast prioriteras för speciell skötsel för att gynna lösvkogen.

Det är gynnsamt tillstånd när följande kvalitetsmål är uppnådda:

- beståndsåldern har passerat 100 år. Då kan man anta att skogen alltmer börjar fungera som en naturskog med ett ökande inslag av död ved.

Skötselåtgärder

Fri utveckling

Skötselområde 3: Skog med naturskogskaraktär , dvs all övrig skog

Beskrivning

Trots dimensionsavverkningar mm har skogen fått utvecklas utan modernt skogsbruk under så lång tid att den alltmer har övergått i naturskog och också fungerar som livsmiljö för många av naturskogens arter. De små halvsekelgamla ungskogarna i närheten av Lusbovallen är på väg att integreras i naturskogen och har därför inte skilts ut som särskilda skötselområden.

Kvalitetsmål och gynnsam bevarandestatus

Naturskog där de gamla skötselningreppen tonar bort alltmer och antalet döda träd och grova träd ökar under kommande decennier

Skötselåtgärder

Fri utveckling

Skötselområde 4: Våtmarker, tjärnar och vattendrag

Reservatet innehåller en stor och mycket mångformig myr, kallad Tjåflot, mängder av mindre myrar, några tjärnar och bäckar varav Svedvasseln, Tjåflotsbäcken och Gävlubäcken är de viktigaste.

Kvalitetsmål och gynnsam bevarandestatus

Ingen ytterligare påverkan på myrarna, tjärnarna och bäckarna

Skötselåtgärder

Fri utveckling

Skötselområde 5: Friluftsliv och anläggningar

Beskrivning

I dagsläget är friluftslivet inte särskilt omfattande utan mest knutet till jakt och utfärder till Gävlu fåbod.

De anläggningar som finns idag är den privata stugan vid Gävlu fåbod inklusive den öppna marken där samt stigen därifrån ner till Lusbodammen.

Kvalitetsmål och gynnsam bevarandestatus

Det är gynnsamt tillstånd när följande bevarandemål är uppnådda:

- en informationstavla berättar om reservatet vid parkeringen på östra sidan av Lusbodammen
- stugan vid Gävlu fåbod är öppen sommartid för besökare (om överenskommelse kan nås)
- den öppna gräsmarken vid Gävlu fåbod har inte minskat i omfång
- utsikten från fåbodvallen mot sydost har öppnats
- stigen mellan fåboden och Lusbodammen är tydligt uppmärkt
- en ny stig har målats upp mellan Gävlu fåbod via Tjåberget ner till strax norr om Kapellet där också en smal spång över Ämån anlagts
- en ny stig har målats upp från Lusbodammen längs Ämåns västra sida ner till Lusbostupet och vidare mot sydväst för att ansluta till stigen mot fåboden i närheten av Lusbovallen
- körning med snöskoter sker endast i kraftledningsgatan

Skötselåtgärder

Initialåtgärder

- Uppmålning av de ovannämnda stigarna och anläggning av spången över Ämån.
- Gör en enkel röjning på fåbodvallen av busk och hallonsnår. Spar grupper av en och rönn och några större granar. Bränn röjbuskarna.
- Fäll enstaka granar i vallens sydöstra del för att skapa vida vyer från vallens övre del mot sydöst. Upparbeta virket till ved till stugan.

Löpande skötsel

- Underhåll av stigarna
- Öppethållande av den öppna gräsmarken och utsikten vid Gävlu fåbod genom lämpliga åtgärder kanske vart 10:e år

4 Jakt och fiske

Jakt är en viktig del av friluftslivet i reservatet. Den påverkas endast marginellt genom att jakttorn inte får uppföras och att vissa restriktioner införs för uttransport av vilt med motordrivna fordon. Fisket kan bedömas vara av liten omfattning och förändras inte genom reservatet.

5 Dokumentation och uppföljning

Dokumentation

Förvaltaren ansvarar för att väl dokumentera alla nyskapande åtgärder och restaureringar. Förvaltaren ska även dokumentera underhållsåtgärder samt tillsyn av friluftsanläggningar.

Uppföljning

Kvalitetsmål

Uppföljning av de kvalitetsmål som angetts i skötselplan ska göras som underlag för utvärdering av om syftet med reservatet uppnås. Uppföljningen genomförs av naturvårdsenheten på länsstyrelsen. Uppföljning inom ramen för Natura 2000 kommer att ge vägledning om ytterligare bevarandeåtgärder krävs för att upprätthålla gynnsam bevarandestatus.

Övriga skötselåtgärder

Förvaltaren ansvarar för att följa upp genomförda skötselåtgärder.

6 Revidering av skötselplanen

Skötselplanen gäller tills vidare och revideras då uppföljningen indikerar att behov finns, eller om skötselplanen i övrigt är inaktuell.

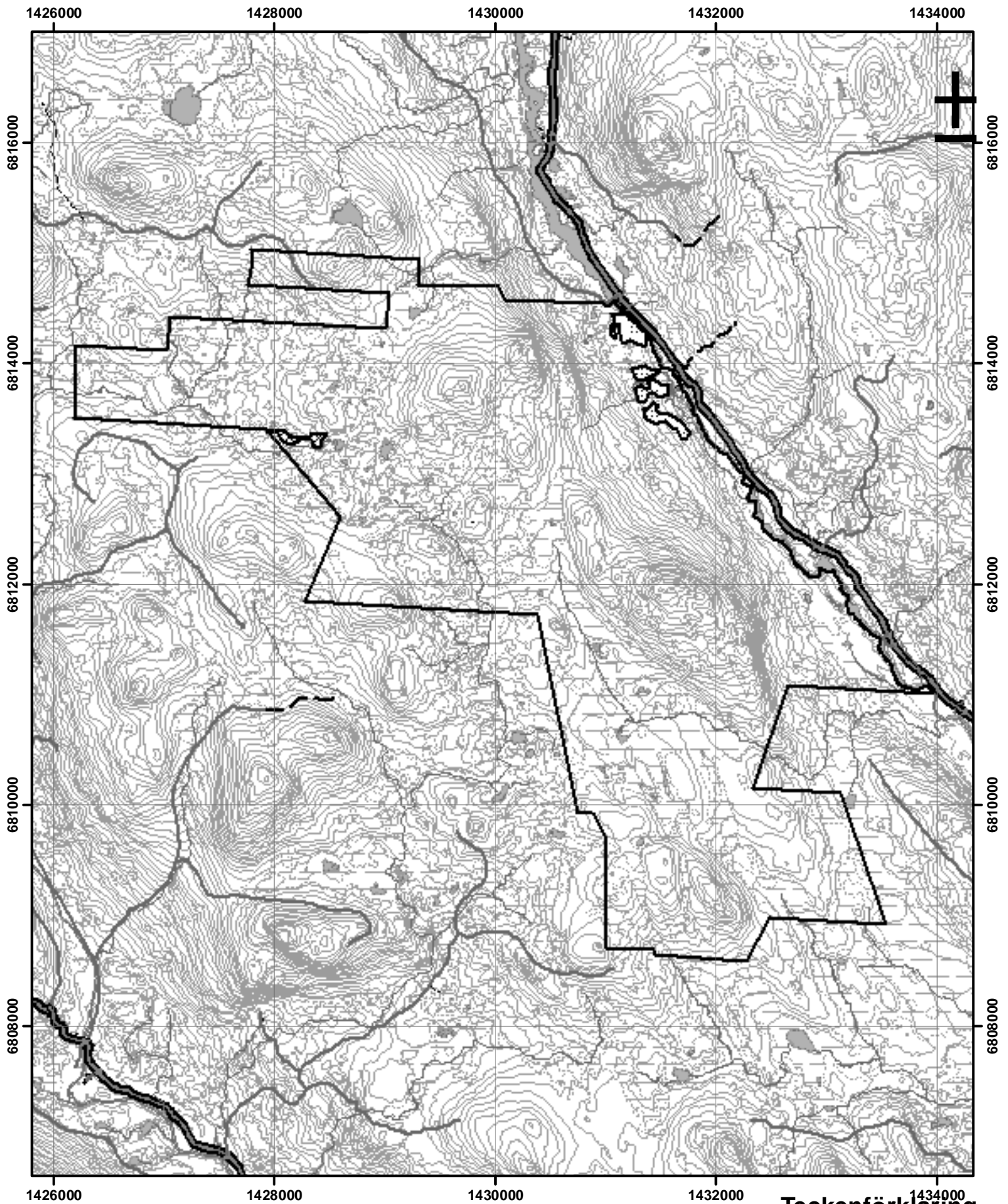
7 Sammanfattning och prioritering av planerade skötselåtgärder

Skötselåtgärd	Prioritet
Nya stigar	2
Ny spång	2
Informationsskylt	1
Röjning vid Gävlu fäbod	2
Öppna utsikt vid Gävlu fäbod	3

8. Bilagor:

Bilaga 1: Skötselplanekarta

Skötselplanekarta Tjåberget





0 550 1 100 2 200 Meter

Skala 1:45 000

Copyright Lantmäteriet 2004. Ur GSD-produkter ärende 106-2004/188 W

Teckenförklaring

-  Reservatsgräns
-  Ungskog
-  Yngre skogar