

Bildande av naturreservatet JUTJÄRN i Rättviks kommun

Beslut

Länsstyrelsen i Dalarnas län beslutar med stöd av 7 kap. 4 § att förklara det område som avgränsats på bifogad karta, bilaga 2, som naturreservat. Reservatets slutliga gränser utmärks i fält.

För att tillgodose syftet med reservatet beslutar länsstyrelsen med stöd av 7 kap. 5, 6 och 30 §§ miljöbalken att nedan angivna föreskrifter ska gälla för reservatet (se föreskrifter).

Uppgifter om naturreservatet

Namn	Jutjärn
Kommun	Rättvik
Län	Dalarna
NVR id	2045793
Natura 2000-beteckning	SE0620273
Lägesbeskrivning	Reservatet ligger 5 km SSO om Boda kyrka
Naturgeografisk region	Vågig bergkullterräng
Huvudsaklig karaktär	Kalkoligotrof tjärn med omgivande våtmark, gråalkärr, barrskog samt ängsmark.
Förvaltare	Länsstyrelsen i Dalarnas län
Fastigheter	Born 19:9 – Privat Ovanmyra 1:13 – Privat Ovanmyra 5:29 – Staten Ovanmyra 7:18 – Privat Ovanmyra 22:26 – Privat Ovanmyra 41:11 – Privat
Rättigheter	Servitut för vattentäkt och ledning – till förmån för Ovanmyra 10:27, belastande Ovanmyra 5:29 och 41:11.
Lantmäteriärende	W06547, W141124
Areal	Total areal: 56,8 ha Landareal: 54,5 ha Produktiv skogsmark: 48,4 ha

Syfte med naturreservatet

Syftet med naturreservatet är att bevara dess biologiska mångfald och värdefulla naturmiljöer. Naturtyperna utgörs av den kalkbleketjärn som givit reservatet dess namn, den bäck som rinner från denna och det alkärr bäcken slutar i, en torräng i områdets sydvästra del samt de barrskogar som omger alltihop. Reservatet syftar också till att värna den geologiska miljön, med en isälvsformad topografi och en egenartad hydrologi. Skyddet ska även bidra till gynnsam bevarandestatus på biogeografisk nivå för utpekade naturtyper och arter enligt Natura 2000. Ett underordnat syfte är även att erbjuda friluftslivet ett naturskönt och intressant område att besöka.

Syftet ska tillgodoses genom:

- Reservatets föreskrifter som hindrar exploatering och därmed möjliggör för naturtyperna att utvecklas fritt.
- Skötsel av de naturtyper, och arter, som är beroende av kontinuerlig hävd för sitt fortbestånd.
- Reservatet ska tillgängliggöras för allmänheten.

Föreskrifter

För att säkerställa syftet med reservatet förordnar länsstyrelsen att nedan angivna föreskrifter skall gälla. Föreskrifterna gäller utöver vad som gäller enligt lag eller annan författning.

A Föreskrifter enligt 7 kap. 5 § miljöbalken om inskränkningar i markägaren och annan sakägares rätt att förfoga över fastighet inom naturreservatet Utöver föreskrifter och förbud i andra lagar och författningar är det förbjudet att:

1. anordna upplag, gräva, schakta, dika, dämna eller på något sätt skada mark eller vatten med följande undantag:
 - fastigheten Ovanmyra 10:27 har rätt till underhåll av, och provtagning i, de rör och instrument vars platser framgår av kartan i bilaga 3,
2. avverka skog och utföra skogsvårdande åtgärd samt att upparbeta och ta bort dött träd eller vindfälle, med följande undantag:
 - röjning av enstaka grenar och sly för att kunna se rågångsmarkeringar är tillåtet,
3. gödsla, återföra aska eller använda bekämpningsmedel,
4. anlägga mark- eller luftledning, uppföra ny byggnad, mast eller annan anläggning, med följande undantag:
 - vid jaktpass får enklare tillfälliga konstruktioner av naturmaterial uppföras,

5. plantera in växter, djur, eller andra organismer
6. framföra motordrivet fordon i terrängen, gäller både barmark och snötäckt mark, med följande undantag:
 - transportera ut älg, björn, hjortvilt eller vildsvin med fordon som inte ger skador på mark eller vegetation,
 - för tjänstemän i sjukvårds-, polis- eller räddningsärenden. Insatsen ska omgående anmälas till länsstyrelsen,
7. bedriva jakt med fälla, inklusive snara, med följande undantag:
 - jakt med minkfällor är tillåtet,
8. utfodra djur, lägga ut åtel eller vidta andra åtgärder för att locka/samla djur till vissa platser, med följande undantag:
 - lämna kvar räntan efter skjutet vilt.

B Föreskrifter enligt 7 kap. 6 § miljöbalken om markägare och annan sakägares skyldighet att tåla visst intrång.

För att tillgodose syftet med naturreservatet förpliktas markägare och innehavare av särskild rätt att tåla att följande anordningar och åtgärder vidtas inom naturreservatet:

1. utmärkning av reservatet, uppsättning av skyltar, anläggande av parkeringsplats, leder och rastplatser för friluftslivets behov,
2. restaurering och skötsel t.ex. genom bränning, avverkning och slåtter. Områden där nämnda åtgärder kan vidtas framgår av kartan i bilaga 3,
3. undersökningar för uppföljning av skötselplanen och reservatets syfte.

C Ordningsföreskrifter med stöd av 7 kap. 30 § miljöbalken

Föreskrifterna under punkten C gäller även fastighetsägare och innehavare av särskild rätt till fastighet när de inte utnyttjar sin rätt att bruka fastigheten.

Utöver föreskrifter och förbud i andra lagar och författningar är det förbjudet att:

1. skada växande eller döda – stående eller omkull fallna – träd, stubbar och buskar,
2. framföra motordrivet fordon i terrängen, gäller både barmark och snötäckt mark, med följande undantag:
 - transporter med lättare lantbruksfordon, i syfte att bruka skiften i anslutning till reservatet, får ske längs med de sträckor som avbildas på kartan i bilaga 3.

Vidare är det förbjudet att utan länsstyrelsens tillstånd:

3. gräva upp växter, plocka mossor, lavar och vedlevande svampar eller samla in djur,
4. genomföra större eller återkommande organiserade arrangemang, så som tävlingar och lägerverksamhet.

Generella undantag från föreskrifter

Ovanstående föreskrifter under A och C utgör inte hinder för förvaltaren, eller den som förvaltaren utser, att utföra de insatser som behövs för reservatets vård och skötsel, samt uppföljning av bevarandemål och åtgärder, och som framgår av föreskrifterna under B. Föreskrifterna gäller heller ej tjänstemän från länsstyrelsen i samband med tillsynsuppdrag.

Vidare ska föreskrifterna heller inte utgöra hinder för normalt underhåll av de vägar, traktorvägar och den kraftledningsgata som syns på föreskriftskartan, bilaga 3.

Underhåll betraktas som normalt så länge som åtgärderna inte ianspråktar ny mark eller följer gällande koncession och ledningsrätt. I normalt underhåll ingår också att träd, som hindrar framkomligheten på väg eller som utgör en uppenbar fara för personer eller anläggningar får flyttas, beskäras eller avverkas. Grövre grenar eller stammar som tagits ner ska generellt lämnas kvar i reservatet. Om levande träd ska tas ned, eller beskäras, ska ett samråd först ske med reservatsförvaltaren. Måste motorfordon framföras i terräng vid underhållet bör dessa vara lätta och färdas längs befintliga leder och stigar i reservatet.

Förtydliganden av föreskrifter

I *punkt A1* förbjuds sådana aktiviteter som kan omvandla mark och vatten, och därmed förändra förutsättningarna för utvecklingen hos området naturtyper och organismer. Undantaget under A1, som tillåter ägaren av Ovanmyra 10:27, SMA Mineral AB, att underhålla och ta vattenprover från rör och instrument motiveras av att detta är viktigt för att övervaka hur den angränsande bergtäktsverksamheten påverkar grundvattennivån i närområdet. Företaget har för övrigt servitut därtill och provtagningens påverkan på naturmiljön bedöms som obefintlig.

I *punkt A2* förbjuds markägare och andra rättighetsinnehavare att genomföra avverkningar och skogsskötselåtgärder, och i *C1* förbjuds allmänheten att förorsaka skada på levande och döda träd, buskar och stubbar. Skogens träd, levande som döda, är en förutsättning för att området värden ska bibehållas och får därför inte skadas. Denna föreskrift innebär att bestämmelserna i skogsvårdslagen och skogsstyrelsens föreskrifter om bekämpning av skadeinsekter och tillvaratagande av skadad skog ej ska gälla inom naturreservatet. Uppkommer insektsskador på skog i anslutning till naturreservatet som en följd av att åtgärder för insektsbekämpning inte vidtagits inom reservatet ska frågan om ersättning bedömas enligt skadeståndsrättsliga regler.

Undantaget som tillåter röjning längs med rågångar mot intrångsersatta fastigheter motiveras av att markägarna ska kunna se och upprätthålla gränserna för sitt innehav.

I *punkt A3* framgår det att man inte får sprida aska i reservatet. Förbudet avser askåterföring av biobränsle och gäller inte spridning av kremeringsaska, då detta anses ha försumbar påverkan på naturmiljön.

I *punkt A4* förbjuds nyanläggning av alla slags anläggningar. Detta inkluderar jakttorn och jaktpass av permanent typ med väggar, tak eller dylikt. Enkla tillfälliga konstruktioner vid jaktpass av "naturmaterial" dvs. av standardtyp med slenor/granris eller mobila tak/vindskydd som endast används under själva jakten får dock skapas. Jaktpass inklusive eventuella skjutvinklar får markeras diskret, exempelvis med märkt småfågelholk i naturmaterial.

I *punkt A5* förbjuds inplantering av växter och djur. Inplantering av växter och djur i reservatet kan störa den naturliga utvecklingen av de vegetationstyper och det växt- och djurliv som reservatet syftar till att främja.

I *punkt A6* och *C2* förbjuds terrängkörning. Terrängkörning med motordrivna fordon ger vegetations- och markskador, särskilt om tunga fordon används eller om körning sker i våt eller kuperad terräng. Terrängkörning regleras i huvudsak i terrängkörningslagen, men förtydligas i denna föreskrift.

Det undantag som ges för uttransport av större vilt motiveras av att det annars blir mycket svårt att bedriva jakt på dessa djur i området. De undantagna djuren överensstämmer med dem som anges i terrängkörningsförordningen.

Undantaget som tillåter transporter med lättare lantbruksfordon, i syfte att bruka skiften som reservatet skär av, motiveras av att dessa annars blir svåra att förvalta.

Alla transporter som görs i området bör utföras med fordon som inte lämnar permanenta spår i terrängen. Omfattningen av de transporter som tillåts i området bedöms för övrigt vara så begränsade att övrigt friluftsliv får tåla eventuella störningar.

I *punkt A7* förbjuds jakt med fällor. Denna jaktform bedöms ej vara av samma starka allmänna intresse som annan jakt, utan bedrivs främst i beståndsreglerande syfte. Utgångspunkten bör därför vara att endast tillåta jakt med fällor om det finns skäl att reglera specifika arter. Utestående fällor minskar också upplevelsen av ett "orört" område och kan upplevas negativt av friluftslivet. Det kan även innebära en risk för fredade arter som exempelvis ugglor och utter. Undantag för minkfällor medges för att minkjakt är motiverad ur naturskyddssynpunkt och att fällfångst är den enda realistiska jaktmetoden. Även slagfällor är tillåtna vid minkjakt eftersom naturvårdsnyttan bedöms större än risken att enstaka individer av andra arter dödas. Endast fällor godkända av Naturvårdsverket får nyttjas och de ska vara märkta med namn och adress.

I *punkt A8* förbjuds utfodring och åtling av vilt. Det är generellt förbjudet att lägga ut animalisk åtel. För att inte få skador inom reservatet, se motiv, så inskränker länsstyrelsen detta ytterligare. Utfodring och åtling av vilt medför att djur koncentreras till området kring utfodrings- och åtlingsplatsen. Lokalt skadas vegetationen genom tramp, foderspill och en viss gödsling av marken. Undantag från föreskriften är dock formulerade för att tillåta att ränta efter skjutet vilt lämnas kvar, liksom att saltsten

sätts upp. I det senare fallet bör placeringen vara sådan att skador på vegetation minimeras.

I *punkt B1* medges uppmärkning av reservatet, uppsättande av informationstavlor och iordningsställande/underhåll av anläggningar för friluftslivet. Information om reservatet samt anläggningar för friluftslivet bedöms idag ofta som högst angeläget för att tillmötesgå det rörliga friluftslivet.

I *punkt B2* medges skötsel och restaurering av naturvärdena i reservatet. Dessa naturvärden kräver skötsel eller restaurering för att kunna bibehållas eller utvecklas, och behövs därför för att syftet med naturreservatet ska kunna uppnås.

I *punkt B3* medges undersökningar för uppföljning. Forskning och uppföljning ingår som en naturlig del i reservat av denna karaktär.

Punkt C1 – se motiveringen till A2.

Punkt C2 - se motiveringen till A6.

I *punkt C3* förbjuds att utan länsstyrelsen tillstånd gräva upp växter, plocka mossor, lavar och vedlevande svampar, samt att samla in djur. Förekomsten av ett flertal värdefulla, ofta rödlistade, organismer motiverar skydd mot sådan plockning och insamling som kan inverka menligt på berörda populationer. Det är dock angeläget att undersökningar och insamlingar som förbättrar kunskapen om reservatets organismvärld kan ske. Normalt bör sådana undersökningar kunna medges under förutsättning att de har ett allmänt intresse, att undersökningsmetoden inte orsakar bestående skada och att resultaten tillgängliggörs. Matsvamp och bär får givetvis plockas i reservatet.

I *punkt C4* förbjuds att utan länsstyrelsens tillstånd arrangera större och återkommande organiserade arrangemang i syfte att förhindra skadligt slitage på områdets naturvärden. Något värde på vad som avses med 'större' och 'återkommande' har dock inte formulerats i föreskriften då det bedöms variera mellan olika aktiviteter. Den verksamhetsutövare som vill bedriva en verksamhet som kan strida mot föreskriften bör kontakta länsstyrelsen för ett samråd om den kan förmodas vara tillståndspliktig.

Dispens och tillståndsprövningar av föreskrifter

Länsstyrelsen får enligt 7 kap. 7§ miljöbalken, om det finns särskilda skäl, lämna dispens från ovan meddelade föreskrifter. Länsstyrelsen handlägger också ansökningar för verksamheter som är tillståndsprövade enligt ovan meddelade föreskrifter.

En dispens eller tillståndsansökan ska alltid innehålla information om vilken föreskrift dispensen/tillståndet avser, vilken verksamhet som ska bedrivas samt en beskrivning av när, hur, var och varför den ska bedrivas.

Beskrivning av området

Prioriterade bevarandevärden

Reservatet ligger i botten och längs med de västra sluttningarna av Ockrandalgången, vars nutida topografi skapades vid avsmältningen av inlandsisen för ca 10 000 år sedan. De kalkinblandade avlagringar detta vattenflöde avsatte uppvisar egendomliga dräneringsmönster idag med ömsom ytliga vattenflöden och ömsom underjordiska. Ytterst är det detta som ligger till grund för den mångfald av miljöer och arter vi idag finner i området. Jutjärn är en ca 2 ha stor tjärn med ett djup på blott någon meter. Den har inget synligt tillflöde från norr, utan är grundvattenmatad från ett underjordiskt tillflöde från öster.

Det inströmmande vattnet är mättat på kalk vilket fälls ut på tjärnens botten som ett vitt pulver, s.k. kalkbleke. Kalkblekevatten är ovanliga såväl nationellt som internationellt och har därför ett skyddsvärde. Såväl landformer som hydrologi är därför prioriterade bevarandevärden i reservatet.

Det höga pH värde kalkmättnaden medför, skapar en livsmiljö som endast få organismer kan hantera. Vegetationen i sjön är därför sparsam med gäddnate och hästsvans som dominerande arter. Markerna som omger tjärnen är desto rikare, längs stränderna finns bl.a. en av länets största ansamlingar av kalkgynnade starrarter. I söder avvattnas tjärnen via Jutjärnsbäcken och i den sumpiga granskogen längs dess sidor har ett flertal rödlistade lavar dokumenterats. Efter 800 meter rinner Jutjärnsbäcken genom en flack sänka i terrängen, där en tät sumpskog av gråal växer. Socklarna till dessa träd är ett Eldorado för mossor och lavar. Ett 30-tal intressanta arter har noterats varav 14 är rödlistade. Vegetationen runt tjärnen, bäcken och alkärret är prioriterade bevarandevärden i reservatet.

Från kalkbrottet nordväst, och genom reservatets västra delar, rinner Lenåsbäcken genom ett i huvudsak underjordisk flöde. Detta präglar markytans vegetation och ger den inslag av gräs och örter. Vid den s.k. Jutjärnsängen är detta som mest utpräglat och här finns en rik ängsflora, bl.a. med ovanliga arter som månlåsbräken, fältgentiana och smällvedel. Ängen är därför ett prioriterat bevarandevärde i reservatet.

Den skog som reservatet hyser har överlag inte så hög ålder och är också till stor del ganska påverkad av skogsbruksåtgärder i modern tid. Dock finns bestånd med tall av mycket hög ålder och andra kvaliteter. Reservatets äldre skogsbestånd är därför ett prioriterat bevarandevärde.

Markanvändning

I området är den pågående markanvändningen i huvudsak skogsbruk. Genom reservatet löper en skogsbilväg och längs med dess sydöstra kant löper en kraftledningsgata. Reservatet genomkorsas också av en gammal väg som, via en bank, löper över Jutjärn.

Planeringsbakgrund

Riksintressen

Området ingår i naturvårdens riksintresseområde 84 Gärdsjöfältet-Ockrandalgången-Enån samt FW 13 Siljansområdet, ett riksintresseområde för friluftslivet. Instiftandet av naturreservatet är en åtgärd som gynnar de värden som riksintresseområdena ska värna.

Natura 2000

Området är utpekad som särskilt bevarandeområde i det internationella Natura 2000-nätverket enligt 7 kap 27§ i miljöbalken. Vid tidpunkten då detta beslut tas är de habitat och arter som Natura 2000 området pekats ut för under omprövning. Närmare upplysningar om dessa får därför sökas i den bevarandeplan som är under revidering.

Biotopskydd

Som skydd för den askog som växer i reservatets södra del instiftade skogsstyrelsen ett 1,9 ha stort biotopskydd år 1998. Reservatets föreskrifter stärker det skydd som detta område redan har.

Kommunal översiktsplan

Området ligger inom område Snf 257 Ockrandalen i Rättviks kommuns översiktsplan från 1992. I rekommendationerna för detta område framhålls den hänsyn skogsbruket ska ta till områdets natur och friluftlivsvärden samt att schaktning och nybyggnation inte bör ske. Instiftandet av naturreservatet är en åtgärd som är i linje med dessa rekommendationer.

Reservatet ligger också i direkt närhet till område Mf 211 Jutjärns kalkbrott.

I rekommendationerna för detta område står att det bör skyddas från verksamhet som påtagligt kan försvåra utvinningen av kalksten. Länsstyrelsen bedömer dock att detta inte kommer i konflikt med reservatsbildningen då mycket lite, om ens något, av den kalkkropp som bryts sträcker sig in i reservatet.

Motivering

Rättslig grund för beslutet

Ett mark- eller vattenområde får förklaras som naturreservat av länsstyrelsen eller kommunen i syfte att bevara biologisk mångfald, vårda och bevara värdefulla naturmiljöer eller tillgodose behov av områden för friluftslivet. Ett område som behövs för att skydda, återställa, eller nyskapa värdefulla naturmiljöer eller livsmiljöer för skyddsvärda arter får också förklaras som naturreservat (se 7 kap. 4 § miljöbalken).

I ett beslut om att bilda naturreservat ska skälen för beslutet anges (se 7 kap 5 § i miljöbalken). I beslutet ska också anges de inskränkningar i rätten att använda mark- och vattenområden som behövs för att uppnå syftet med naturreservatet. Om det senare visar sig finnas nya skäl eller behövas ytterligare inskränkningar för att uppnå syftet med skyddet, får länsstyrelsen eller kommunen meddela beslut om detta.

Länsstyrelsen eller kommunen får, om det behövs för att tillgodose syftet med ett naturreservat, förplikta ägare och innehavare av särskild rätt till sådana att tåla sådan verksamhet som krävs för reservatets förvaltning (se 7 kap. 6 § i miljöbalken).

Föreskrifter om rätten att färdas och vistas inom ett område som skyddas enligt detta kapitel och om ordningen i övrigt inom området får meddelas av regeringen eller den myndighet som regeringen bestämmer, om det behövs för att tillgodose syftet med skyddet. Föreskrifterna ska gälla omedelbart även om de överklagas (se 7 kap. 30 § i miljöbalken).

Länsstyrelsens bedömning

Det område som nu skyddas har mycket höga naturvärden. Områdets naturvärden är sådana att de kräver ett omfattande och långsiktigt skydd för att bevaras och utvecklas. Detta skyddsbehov tillgodoses bäst genom bildande av naturreservat, dels då områdets storlek diskvalificerar andra långsiktiga skyddsformer men också på grund av att denna skyddsform möjliggör utformandet av en skötselplan. En naturvårdande skötsel, av fram för allt ängsmarkerna, inom området är viktigt för fortbeståndet av de naturvärden det hyser.

Beslutet följer de riktlinjer som gäller för länsstyrelsens prioritering av områdesskydd. Bildandet av naturreservat bidrar till uppfyllande av miljö kvalitetsmålen 'Levande sjöar och vattendrag', 'Myllrande våtmarker', 'Levande skogar', 'Ett rikt odlingslandskap' samt 'Ett rikt växt och djurliv'.

Beslutet är förenligt med hushållningsbestämmelserna för mark och vattenområden enligt 3 kap. miljöbalken samt den kommunala översiktsplanen.

Länsstyrelsen har bemött inkomna yttranden och synpunkter (se rubriken Ärendets handläggning) och finner vid en avvägning mellan enskilda och allmänna intressen i enlighet med 7 kap. 25 § i miljöbalken att det för att skydda och vårda de värden som beskrivits ovan finns skäl att besluta om att bilda ett naturreservat i området, att besluta om föreskrifter för att skydda området samt att fastställa en skötselplan.

Länsstyrelsen bedömer att de inskränkningar som sker i allmänhetens rätt att färdas och vistas i området är av sådan ringa omfattning att någon konsekvensutredning enligt förordningen (2007:1244) om konsekvensutredning vid regelgivning inte behövs.

Av ovan redovisade skäl och med syfte att bevara biologisk mångfald, skydda, vårda, återställa och nyskapa värdefulla naturmiljöer, tillgodose behov av områden för friluftsliv samt återställa och nyskapa livsmiljöer för skyddsvärda arter anser länsstyrelsen Dalarna att Jutjärn ska avsättas som naturreservat.

Skötselplan och förvaltning av naturreservatet

Länsstyrelsen fastställer härmed skötselplanen, enligt bilaga 4, med stöd av 3 § förordningen (1998:1252) om områdesskydd till miljöbalken. Naturvårdsförvaltare ska vara länsstyrelsen i Dalarnas län.

Upplysningar

Annan lagstiftning som har bäring på reservatets föreskrifter

Att ett tillstånd, eller dispens givits, från någon av reservatets föreskrifter innebär inte att den sökande därmed är befriad från att pröva verksamheten enligt annan lagstiftning. Nedan redovisas ett par exempel på detta. Notera dock att det alltså inte är någon fullständig lista över de lagrum där prövning kan vara aktuell.

I den mån någon önskar bedriva en verksamhet i reservatet som väsentligt kan ändra naturmiljön, och som inte är förbjuden enligt reservatsföreskrifterna, så är en sådan ändå samrådspliktiga enligt miljöbalkens 12 kapitel, 6 §.

Den som önskar bedriva verksamhet som kan strida mot det biotopskydd som finns inom reservatet måste söka dispens från detta hos skogsstyrelsen.

Det ska också nämnas att förutom eventuella dispenser och tillstånd så krävs markägarens tillstånd för att få bedriva en verksamhet på dennes mark.

Ärendets handläggning

Området dokumenterades år 2000 inom ramen för länsstyrelsens inventering av Rättviksheden och befanns ha så höga naturvärden att bildandet av ett reservat ansågs motiverat. Reservatsarbetet föregicks av att delar av området anslöts till Natura 2000 år 2005.

Arbetet med att bilda naturreservatet inleddes i början av 2006. I oktober hölls informationsmöten för markägare. Information sändes också ut till olika organisationer med intressen i området. Via en enkät som sändes sakägare och intressenter erbjöds dessa lämna synpunkter på den information som givits. Ett flertal svar inkom och nedan lämnas en redogörelse på de viktigaste av dessa.

Två markägare föreslog att reservatet skulle utökas såväl norrut som söderut. Under besök vid de tilltänkta utvidgningarna konstaterades att de hade naturvärden vilket fick länsstyrelsen att tillmötesgå önskemålen.

Ägaren till Ovanmyra 17:11 önskade att en utskjutande yta av reservatet, som klöv hans skifte, skulle exkluderas. Detta ville inte länsstyrelsen tillmötesgå då ytan var bevuxen med smällvedel. Då smällvedel tål, och t.o.m. gynnas, av ett visst markslitage gjordes i stället en överenskommelse om att markägaren tilläts köra över reservatet längs detta stråk.

En markägare föreslog att den väg som klyver Jutjärn i en nordlig och en sydlig del, bör vara förbjuden att färdas på med snöskoter och fyrhjulingar. Markägaren menade att banken inte tål denna belastning vilket kan leda till försämrad genomströmning av vattnet om trafiken tillåts fortsätta. Länsstyrelsen bedömde att det fanns fog för denna bedömning och har därför inte heller formulerat något undantag för denna sträcka i det terrängkörningsförbud som råder i området.

2008 tog länsstyrelsen fram förslag på en jaktpolicy för blivande naturreservat. Baserat på detta konsulterades Boda-Bingsjö VVO 2009 om kompletterande jaktföreskrifter som t.ex, förbud för åtling och fälljakt. Man accepterade generellt dessa kompletteringar men önskade att mård också skulle undantas från förbudet mot fälljakt eftersom mink tillåts. Detta är dock något som länsstyrelsen inte tillmötesgått då mården bedöms som en inhemsk art, till skillnad från minken.

2010 tog länsstyrelsen initiativ till att påbörja restaurering och skötsel av Jutjärnsängen innan reservatsbildningen slutförts. Orsaken var att den stod utan hävd sedan en tid tillbaka. Som en första åtgärd brändes ytan samma vår och ett antal träd togs ner i dess närhet. På sommaren genomfördes den första slåttern, en hävd som sedan dess fortsatt. Samma år uppmärksammade skogsstyrelsen att på skiften i direkt anslutning till reservatet fanns frötallar med en ålder av uppemot 240 år. Efter samtal med den berörda markägaren, och efter godkännande från Naturvårdsverket, togs beslutet 2014 att ansluta en del av denna yta till det blivande reservatet.

Lantmäteriet uppdrogs att mäta in det blivande reservatet 2006, ett uppdrag som slutfördes först 2015.

Företaget NAI Svefa AB kom att engageras för att utföra såväl ekonomisk värdering av marken i reservatet, som för att genomföra förhandlingar med reservatets markägare om ersättning. Ursprungligen berörde reservatet 27 fastigheter fördelat på 25 ägare. Då detta beslut tas är alla förhandlingar avslutade och 5 av fastigheterna kvar i privat ägo, övriga är sålda till staten.

Utkast till beslutsdokument författades hösten 2016. Vid den remiss som föregick beslutet framkom följande.

I utkastet till skötselplan föreslogs en entré till områdets runt själva Jutjärn, placerad direkt öster Jutjärnsbrottet. Rättviks kommun ifrågasatte lämpligheten i denna placering på grund av buller och damm från industrin men också för att den led som leder ner till Jutjärn uppgavs på sina ställen vara mycket brant. Man föreslog i stället att besökare skulle ledas till Jutjärn på en stig sydost därom. Vidare föreslog kommunen och skogsstyrelsen att det unika alkärret i områdets sydöstra del gjordes mer publikt genom att en stig anlades från Jutjärnsängen samt att en informationsskylt sattes vid kärret. Sist föreslog man även att på övrig skyltning i området borde mer generellt information om Rättvikshedens geologi och biologi presenteras.

Länsstyrelsen har reviderat skötselplanen utifrån ovanstående synpunkter och tagit bort den nordligaste entrén. I stället har en led som löper längs skogsbilvägarna mot Jutjärn, samt en led mot alkärret, föreslagits i skötselplanen.

Rättviks kommun och skogsstyrelsen påpekade att den preliminärt utmärkta gränsen, längs en sträcka av ca 500 m på fastigheten Ovanmyra 41:11 exkluderade ett upp till 20 m brett parti av äldre tall från reservatet. Man föreslog att om inte gränsen justerades till att inkludera detta område så borde markägaren informeras om dessa naturvärden. Länsstyrelsen har konstaterat att detta misstag är en effekt av bristande kommunikation mellan myndigheten och den lantmätare som utförde uppdraget. Då förhandlingar om gränser och ersättning med den berörda markägaren är avslutade, och nyttan med att återuppta dem inte bedöms motsvara arbetsinsatsen, väljer myndigheten i stället att informera markägaren om det inträffade och om lämplig naturvårdshänsyn.

Svenska kraftnät önskar att föreskrifterna ändras så att riskträd, väster om den ledningsgata reservatet gränsar mot i sydost, kan fällas. Önskemålet har tillgodosetts genom ett kompletterande stycke i förtydliganden till föreskrifterna.

Markägaren E Fallgren påpekade att en traktorväg på östra sidan om Jutjärn borde märkas upp på föreskriftskartan för att fortsättningsvis kunna användas för skogsbruket på kringliggande fastigheter. Länsstyrelsen har tillmötesgått önskemålet.

Sveriges Geologiska Undersökning och Havs och Vattenmyndigheten har tillstyrkt förslaget på besluthandlingar men inte lämnat några förslag på justeringar.

Det ska också nämnas att några justeringar av beslutet gjorts på länsstyrelsen eget initiativ efter remissen. Dels har föreskrifts C4, och dess förtydligande, omformulerats för att undvika missförstånd kring vad som avses med större och återkommande arrangemang.

Länsstyrelsens har också utökat reservatsytan med 0,6 ha till att omfatta hela skifte 1 av fastigheten Ovanmyra 5:29. Ytan var sedan tidigare i statens ägo men hade exkluderats från reservatet då den var avverkad. Motivet till att den tas med är att skydda det område där Lenåsbäcken löper ner i ett underjordiskt flöde från vidare påverkan av skogsbruk.

Då ytan är liten, och redan ägs av staten, har länsstyrelsen gjort bedömningen att förändringen inte motiverar att beslutet sänds på en andra remissomgång.

Sist ska nämnas att stycket om ersättningstalan har tagits bort från beslutet då alla ersättningsförhandlingar avslutats i ärendet.

Kungörelse

Beslutet kungörs på det sätt som gäller för författningar i allmänhet. Beslutet delges sakägarna enligt sändlista med delgivningskvitto.

Överklagan

Beslutet kan överklagas till Regeringen, Miljö- och energidepartementet, se bilaga 5 (formulär 6).

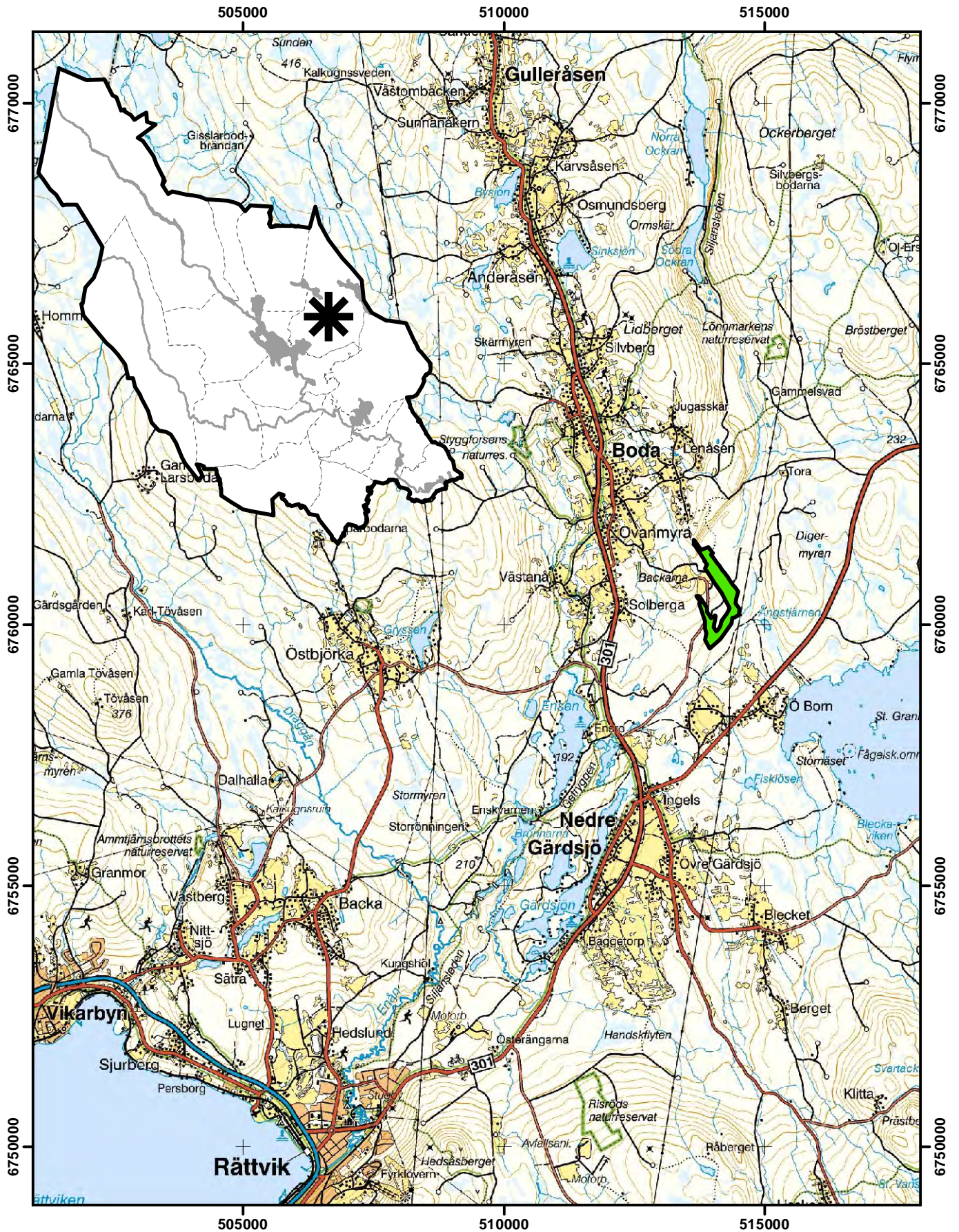
Detta beslut har fattats av landshövding Ylva Thörn. I den slutliga handläggningen deltog även jurist Sarah Bauer, planhandläggare Margareta Björk, miljöhandläggare Håkan Danielsson, funktionssamordnare Jemt Anna Eriksson och naturskyddshandläggare Jonas Bergstedt, den sistnämnda föredragande.

Ylva Thörn
Landshövding


Jonas Bergstedt
Naturskyddshandläggare

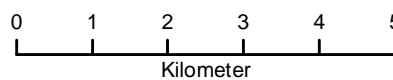
Bilagor:

Bilaga 1	Översiktskarta
Bilaga 2	Beslutskarta
Bilaga 3	Föreskriftskarta
Bilaga 4	Skötselplan
Bilaga 5	Överklagningsformulär



Teckenförklaring

 Jutjärns naturreservat

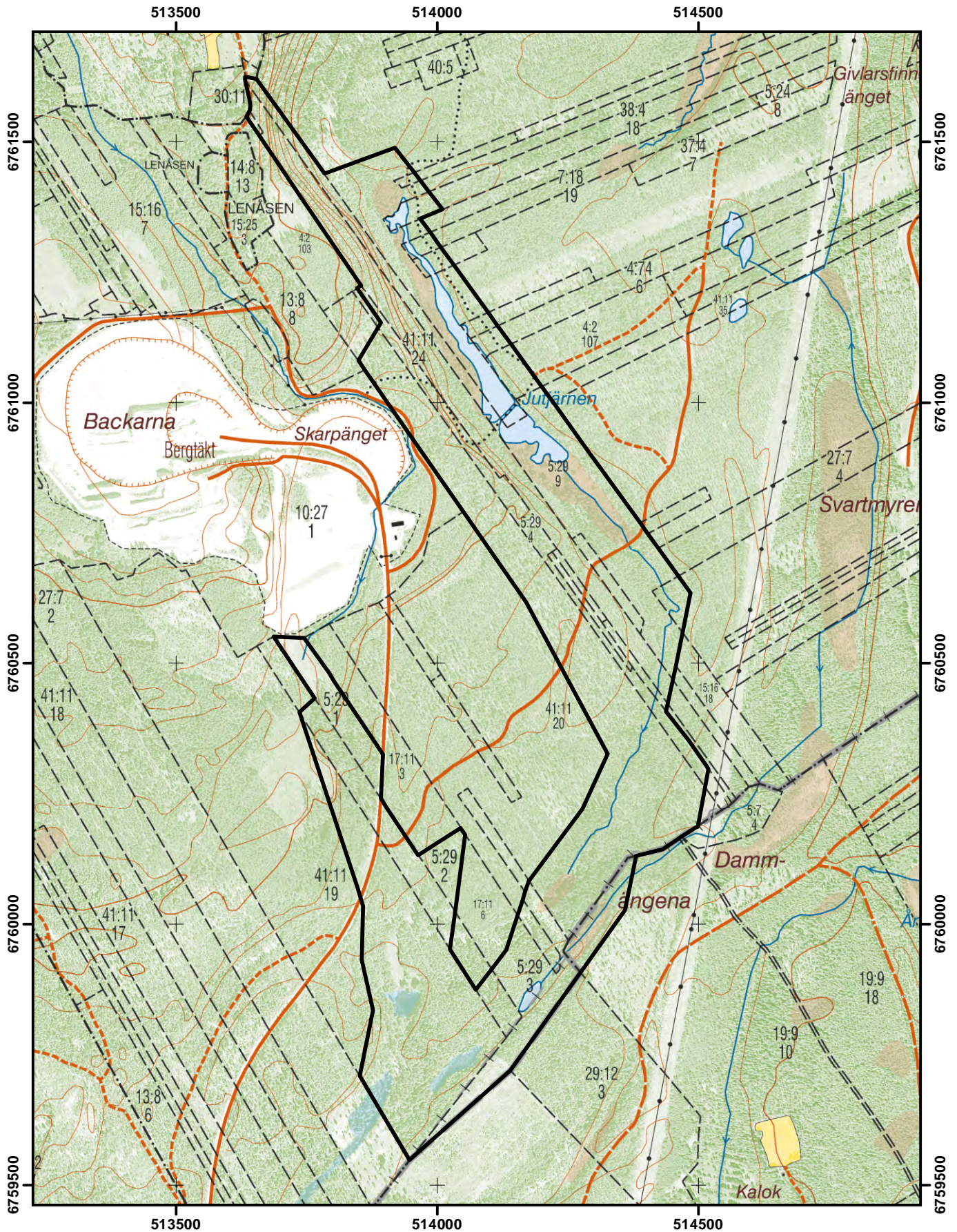


Skala: 1:100 000




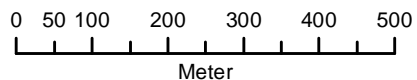
Bakgrundskarta: Lantmäteriets vägkarta
 Koordinater angivna i SWEREF99 TM

© Länsstyrelsen Dalarna, Bakgrundskarta © Lantmäteriet



Teckenförklaring

 Gräns för Jutjärns NR

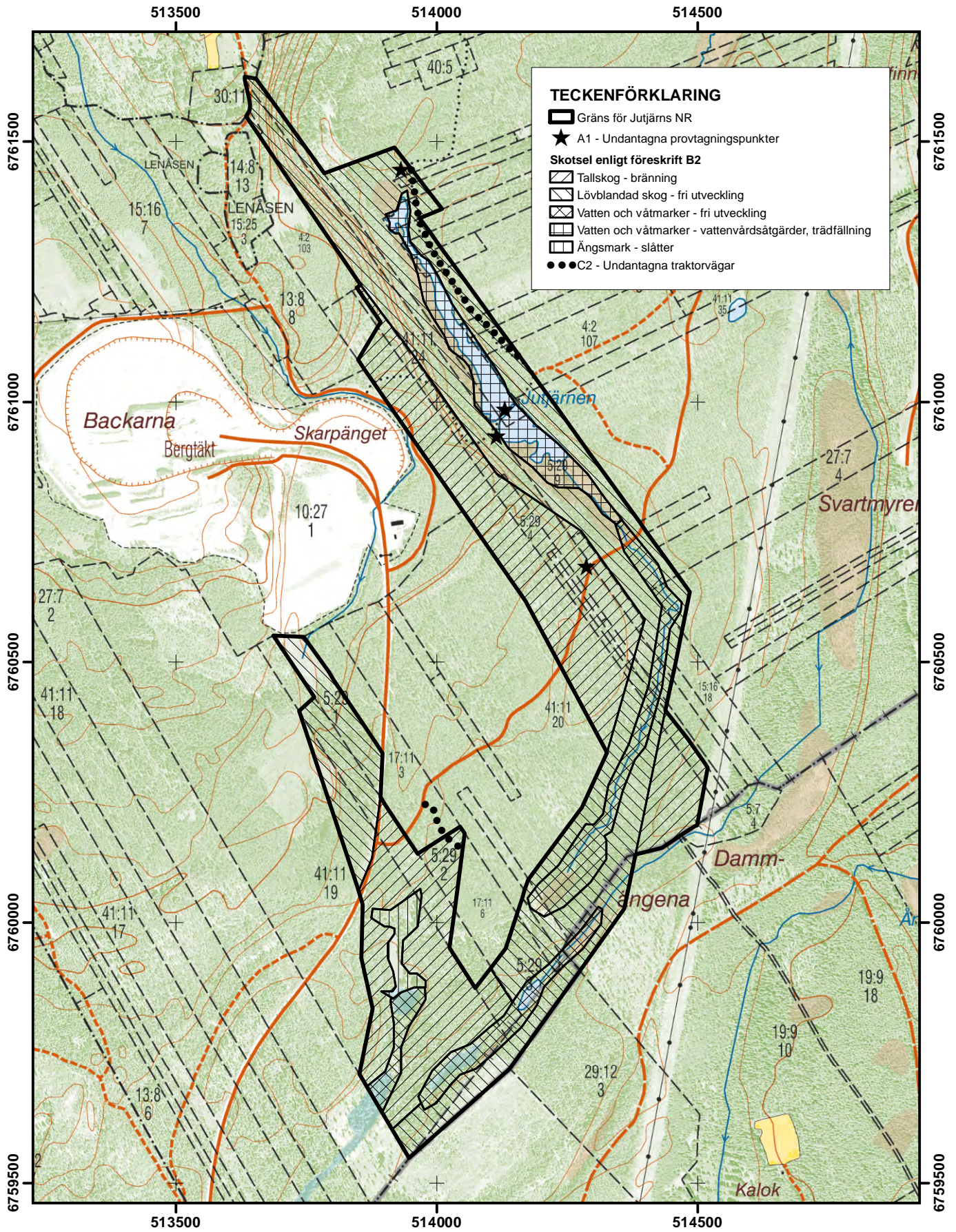


Skala: 1:10 000



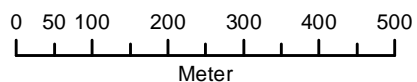
Bakgrundskarta: Lantmäteriets fastighetskarta.
Koordinater angivna i SWEREF99 TM

© Länsstyrelsen Dalarna, Bakgrundskarta © Lantmäteriet



Bakgrundskarta: Lantmäteriets fastighetskarta.
 Koordinater angivna i SWEREF99 TM

© Länsstyrelsen Dalarna, Bakgrundskarta © Lantmäteriet



Skala: 1:10 000



Skötselplan för naturreservatet Jutjärn



Innehåll

Administrativa data	3
Beskrivning av området	4
Geovetenskap	4
Biologi	6
Kulturhistoria	7
Jakt, fiske och övrigt friluftsliv	8
Infrastruktur	8
Natura 2000	10
Källförteckning	10
Avvägningar mellan bevarandevärden	11
Syfte med naturreservatet	11
Prioritering mellan bevarandevärden	11
Skötselområden med bevarandemål och åtgärder	11
Skötselområde 1: Brandpräglad skog	13
Skötselområde 2: Lövblandad skog	13
Skötselområde 3: Jutjärn med omgivande våtmarker	14
Skötselområde 4: Vattendrag, kärr och lokar	15
Skötselområde 5: Ängen	16
Skötselområde 6: Friluftsliv och anläggningar	17
Jakt och fiske	20
Dokumentation och uppföljning	20
Dokumentation	20
Uppföljning	20
Revidering av skötselplanen	20
Sammanfattning och prioritering av planerade skötselåtgärder	21

Beskrivningsdel

Administrativa data

Namn	Jutjärn
NVR id	2045793
Natura 2000-beteckning	SE0620273
Län	Dalarna
Kommun	Rättvik
Markslag:	
<i>Naturtyp</i>	<i>Areal (ha)</i>
Tallskog	21,0
Lövblandad barrskog	9,4
Barrblandskog	6,0
Ungskog inklusive hyggen	6,4
Övriga skogsimpediment	3,7
Granskog	2,9
Våtmark	2,3
Sjöar och vattendrag	2,3
Triviallövskog	1,6
Barrsumpskog	0,9
Lövsumpskog	0,3
Övrig öppen mark	0,1
<i>Summa</i>	<i>56,8</i>
<i>(Satellitbildstolkning hämtad från VIC Natur. Naturtypernas klassning enligt Naturvårdsverkets rapport nr 5391)</i>	
Nyttjanderätter	Servitut för vattentäkt och ledning – till förmån för Ovanmyra 10:27, belastande Ovanmyra 5:29 och 41:11.
Övriga rättigheter	Jakten förvaltas av Bingsjö Boda VVO och älgjaktsområde
Bebyggelser och anläggningar	Skogsbilväg förvaltd av Blot samfällighetsförening (Rättvik Ovanmyra GA:5). Kraftledningsgata förvaltd av Svenska kraftnät.
Förvaltare	Länsstyrelsen i Dalarnas län

Beskrivning av området

Geovetenskap

Berggrunden i reservatet utgörs av sedimentära bergarter. Merparten utgörs av s.k. orsasandsten, avsatt under Silur-tid (425 milj år sedan) medan berggrunden i reservatets sydöstra delar är något äldre och utgörs av kalksten från mitten av ordovicium (460 milj år). Eventuellt tangerar den revkalkkropp, som bryts industriellt nordväst om området, även reservatet men berggrunden går inte i dagen på något ställe i det.

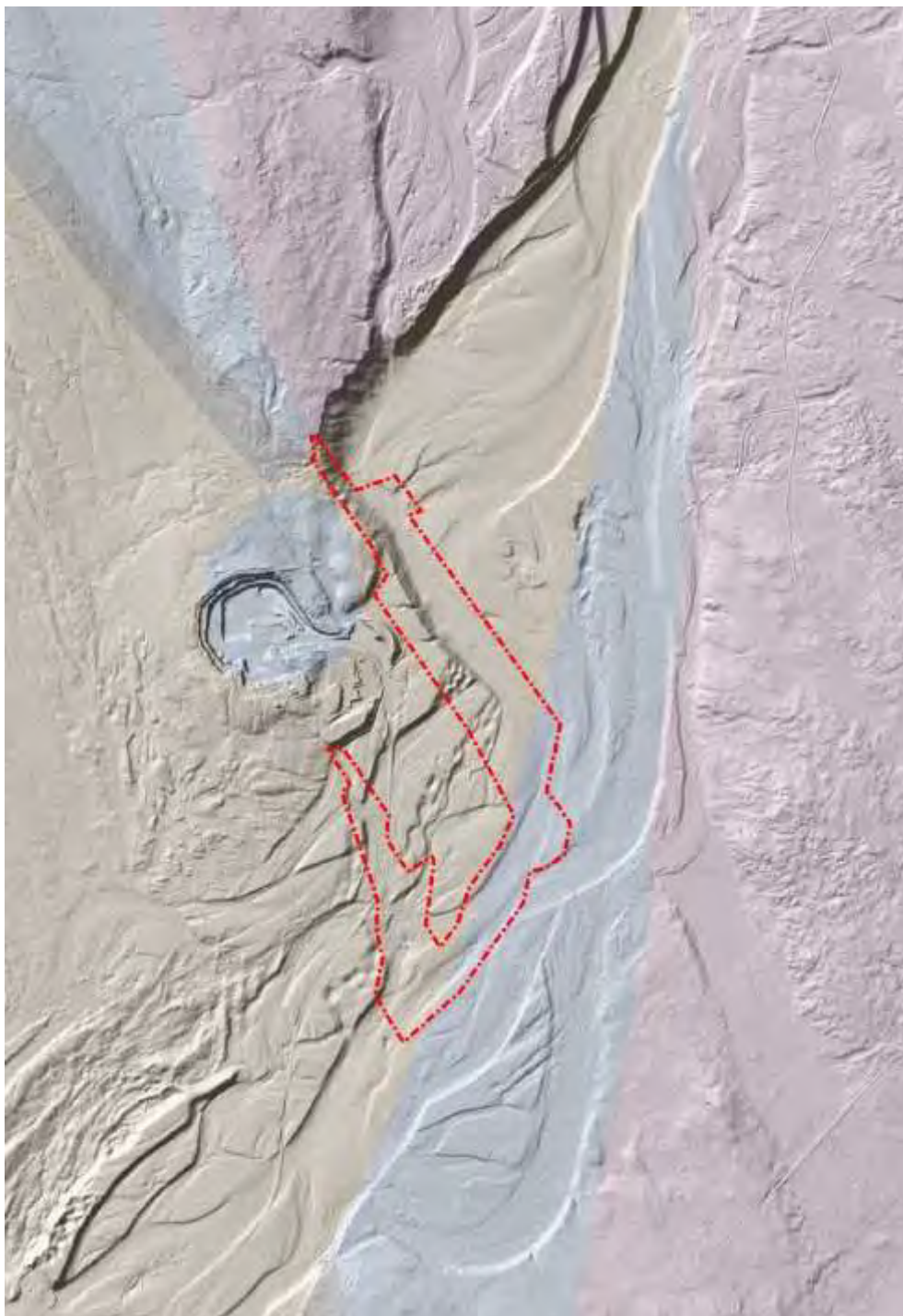
Genom området löper även flera förkastningar, troligen uppkomna i samband med meteoritnedslaget norr om Siljan för 380 miljoner år sedan. Den tydligaste löper sydväst, och parallellt, med Jutjärn och är, tillsammans med övriga förkastningar, den underliggande orsaken till områdets dramatiska topografi. Berggrunden överlagras av grusavlagringar avsatta i slutskedet av istiden. Landformerna antas ha uppkommit i två steg. Materialet i sig avsattes under den smältande inlandsisen av den isälv som följde en sedan tidigare etablerad sänka i berggrunden. I ett senare skede, vid momentana avtappningar av en förmodad issjö norr om Furudal, ska mycket material ha spolats ut och omlagrats. Därmed skapades de terrasser, torrlagda strömfåror och grusiga bankar som karaktäriserar området idag.

Avlagringarna ger området en egenartad hydrologi med ömsom ytliga vattenflöden och ömsom underjordiska. Jutjärn är en ca 2 ha stor tjärn med ett maxdjup på blott någon meter. Den har inget synligt tillflöde från norr, utan är grundvattenmatad från ett underjordiskt tillflöde från öster. Vid tjärnens norra ände kan man se det inströmmande vattnet bubbla upp ur bottensedimenten. Det inströmmande vattnet är mättat på kalk, men på grund av vattenväxternas koldioxidupptag och den ökande vattentemperaturen i tjärnen, fälls mycket av kalken ut på botten som ett vitt pulver, så kallad kalkbleke. Tjärnen klyvs av en vägbank med två vägtrummor som låter vattnet passera. Troligen är banken orsaken till att tjärnen ändrat sin form sedan mitten av 1800 talet.

Tjärnens avrinning sker via Jutjärnsbäcken åt söder, ett vattendrag som efter 900 m rinner ut i ett alkärr och därefter försvinner ner i marken. I dess förlängning finns ett par utbildade blocksänkor, vilka tidvis är fyllda med vatten.

Ett annat vattendrag, Lenåsbäcken, försvinner ner i marken nära kalkbrottet i den nordligaste spetsen av reservatets västra del, och löper sedan underjordiskt genom reservatets västra delar innan det flödar samman med Jutjärnsbäcken i blocksänkan söder om Jutjärnsängen.

Sammanfattningsvis kan konstateras att områdets geologiska värden är stora. Det är också skälet till att reservatet utgör en liten del av 'Gärdsjöfältet – Ockrandalgången – Enån', ett riksintresseområde avsatt för att värna de landformer som skapades vid inlandsisen avsmältning.



Figur 1: Topografin i landskapet runt Jutjärns naturreservat baserat på terrängkuggningsmodell framtagen av lantmäteriet. Reservatet är markerat med röda streck. På modellen syns tydligt de strömfåror som bildats i samband med plötsliga tömningarna av en issjö längre norröver vid istidens slutskede. Övrig infärgning beskriver underliggande berggrund; rosa – granit; beige – sandsten; ljusgrå – kalksten; mörkgrå – slam, silt och lersten.

Biologi

Vegetation och flora

Det höga pH värdet i Jutjärn skapar en livsmiljö som endast få organismer kan hantera. Vegetationen i sjön är därför sparsam med gäddnate, hästsvans och näckmossa som dominerande arter. År 1999 rapporterades kransalger växa i sjön, något som tyvärr inte kunde bekräftas under de inventeringar som utförts vid senare tillfällen.

Om vattnet är artfattigt så är de omgivande markerna runt sjön desto rikare. Runt Jutjärns stränder finns en av länets största ansamlingar av kalkgynnade starrarter. Här har drygt 20-tal arter noterats, däribland sällsyntheter som huvudstarr, tagelstarr, jämtstarr och hårstarr.

I söder avvattnas tjärnen via Jutjärnsbäcken och i den sumpiga granskogen längs dess sidor har ett flertal rödlistade lavar dokumenterats, bl a den starkt hotade gropiga skägglaven. Efter 800 meter rinner Jutjärnsbäcken genom en flack sänka i terrängen, där en tät sumpskog av gråal växer. Trädstammarna växer upp från kraftiga socklar, som indikerar att varje trädindivid bör vara flera hundra år gammal och att kärret som sådant kan äga en ännu mycket längre kontinuitet. Liksom i sydligare nejdens klibbalkärr är dessa vattenomflutna trädsocklar ett Eldorado för mossor och lavar. Den ovanligaste av dessa är den starkt hotade mossan svämskapania, som här dokumenterades för första gången i landet. Nästan lika exklusiva är mossan mikroskapania och trådbrosklav. Av övriga arter kan de sårbara arterna luddig stiftdynlav och rikkärsskapania nämnas.

Vid kärret finns även intressanta kärlväxter, som exempelvis skuggviol och älvfräken. Söder och väster om alkärret finns ett antal blocksänkor, tidvis fyllda med vatten där många av de arter som omnämns ovan också återfinns.

De omges av örtrika, mer eller mindre öppna marker, där många ovanliga arter dokumenterats. Som mest utpräglad är detta vid den s.k. Jutjärnsängen där starkt hotade arter som fältgentiana och smällvedel dokumenterats.

Den sistnämnda har här en av sina få lokaler i landet. Ängen har också många orkidearter så som tvåblad, skogknipprot, brudsporre. Även ängssvampar som lädervaxskivling och musseronvaxskivling har noterats.

I barrskogen norr om Jutjärnsängen, längs med det underjordiska flödet av Lenåsbäcken, är markvegetationen också dominerad av örter.

I övrigt framstår tallheden som trivialare för det otränade ögat bortsett från de fläckar där karaktärsarten mosippa hittas. Precis som på övriga delar av Rättviksheden finns dock här även en mängd ovanliga mykorrhiza-svampar, knutna till kalkinblandad sand och rötterna till de träd de lever i symbios med. Speciellt spindelskivlingar finns det många arter av och en av de ovanligaste är den sårbara gyllenspindlingen.

Skogen i sig domineras av tall vilken utgör ca 2/3 av trädslagsblandningen och har en medianålder på 70 år. Vissa bestånd är dock mycket gamla. På en 9 ha stor yta av tallheden, direkt väster om Jutjärn står en stor mängd gamla tallar med åldrar mellan 175-275 år. Det ska också nämnas att lövinblandningen är

ganska stor, uppemot 15%. Inom reservatet har skogsstyrelsen pekat ut 7 nyckelbiotoper med en total areal av 14 hektar.

Fauna

Jutjärn är på grund av sina kemiska, och botaniska, förutsättningar mycket fattig på djur. Några bottenfaunaundersökningar, utförda på standardiserat sätt, är tyvärr inte gjorda i tjärnen men enligt uppgift ska där finnas nordlig sötvattensmärsla, ett försurningskänsligt leddjur som annars främst förekommer i fjällen. I tjärnen har öring och bäckröding planterats ut i omgångar under åren.

Den senare leker enligt uppgift i Jutjärnsbäcken och har på så vis etablerat sig permanent. Utter är rapporterad från tjärnen på senare år.

Annars är fjärilsfaunan på Jutjärnsängen det mest exklusiva reservatet har att erbjuda zoologiskt. Sedan tidigare är sällsynta arter som brun gräsfjäril och sotnätfjäril funna där. Efter att ängen restaurerats, och hävden återupptagits, har än ovanligare arter observerats, så som det sårbara guldfransmottet och den starkt hotade violetta guldvingen.

Det kan också nämnas att såväl större, som mindre, vattensalamander är rapporterade från de små lokar som bildas i blocksänkorna i områdets sydligaste del. Vad gäller fågelfaunan så är den intressantaste uppgiften att tretåig hackspett noterats häcka i anslutning till Jutjärnsbäcken. I Artportalen finns uppgifter om andra fågelarter som dokumenterats för området.

Hotade arter

I området har uppemot 60 naturvårdsintressanta arter noterats. Av dessa är knappt 40 rödlistade vara 15 anses vara hotade nationellt, se tabell 1.

Kulturhistoria

Reservatsområdet tillhör det som en gång var, och fortfarande är, utskogen för Ovanmyra by. Det bynära läget gör att området, med största sannolikhet, nyttjats intensivt för såväl ved som timmertäkt samt skogsbete under många hundra år.

Ett flertal kolbottnar från resmilor är identifierade i anslutning till reservatet.

Den revkalkkulle som ligger direkt väster om reservatet, och där idag kalk bryts i industriell skala, har även tidigare nyttjats av de boende i området.

Dels har kullen nyttjats som ängsmark men där har också kalk brutits, och bränts, i mindre skala.

På tallheden runt Jutjärn har de funnits flera ängar. Ingen av dessa syns idag ute i naturen men finns kvar som namn på fastighetskartan. Många verkar ha tagits upp efter 1840-talets storskifte då de inte finns medtagna på dessa kartor, något som också gäller för Jutjärnsängen. Ängen ligger idag på ett skifte som tillhört Jonesgården i Ovanmyra. Den nuvarande ägaren av gården säger sig ha ett minne av att den slutade hävdas under 1950-talet.

Sedan storskiftets dagar har en vägbank anlagts tvärs över Jutjärn, med två trummor som låter vattnet passerar genom den. När banken anlades är okänt

men troligen var syftet att lättare nå övriga ängsmarker i närområdet. Banken verkar ha förändrats tjärnens utseende sedan storskiftets dagar på så sätt att nya partier med öppet vatten skapats norr om den medan delarna söder om den sakta växt igen med starr. Tjärnens gamla utbredning avspeglas i några av de fastighetsgränser som ännu gäller i området.

Jakt, fiske och övrigt friluftsliv

Jakten förvaltas av Bingsjö-Boda viltvårdsområde, fisket i tjärnen av Rättvik-Boda fiskevårdsområdesförening. Som nämnts tidigare har öring och röding planterats ut i Jutjärnen vid tidigare tillfällen.

Infrastruktur

Direkt väster om reservatet ligger Jutjärns kalkbrott där företaget SMA Mineral AB bedriver verksamhet sedan slutet av 1970-talet. Man har i dagsläget tillstånd att bedriva täktverksamhet fram till och med 2028. Verksamhetens påverkan på kringliggande marker, så som den beskrivs i den miljökonsekvensbeskrivning författades i samband med att täktillståndet förnyades 2006, är som följer.

Ett visst mått av buller samt kalkdamm från verksamheten sprids i närområdet vilket märks tydligast i reservatets nordöstra del. Det vatten som läns pumpas från täktens botten släpps ut i ett dike nordost om brottet. Diket rinner ut i Lenåsbäcken som i sin tur rinner in i reservatet nordvästra spets. Ett kontrollprogram för att mäta vattenkemin i det vatten som släpps ut är upprättat. Analyser av grundvattenströmningarna i närområdet antyder att den kalkkropp man bryter är ganska ogenomsläppligt för vatten och att kringliggande marker, inklusive Jutjärn själv, främst påverkas av det vatten som rör sig i de lösa avlagringarna. För att kontrollera att verksamheten inte påverkar grundvattennivåerna gör företaget regelbundna mätningar i ett antal markrör, varav flera finns inom reservatet.

Under de år företagets kontrollprogram förlöpt har inte några anmärkningsvärda förändringar skett av vare sig grundvattennivåer eller Lenåsbäckens vattenkemi.

Reservatet genomkorsas av en skogsbilväg, förvaltd av Lenåsen-Ockran-Tora Lot Samfällighetsförening. De andelstal som reservatet övertagit under bildandet reviderades i en förrättning 2012, se Lantmäteriärende 512-10678-2012.

Direkt öster om reservatet löper även en kraftledningsgata förvaltd av Svenska kraftnät.

Grupp	Vetenskapligt namn	Svenskt namn	Hotkategori
Däggdjur	<i>Lutra lutra</i>	Utter	Nära hotad (NT)
Fåglar	<i>Picoides tridactylus</i>	Tretåig hackspett	Nära hotad (NT)
Insekter	<i>Catastia marginea</i>	Guldfransmott	Sårbar (VU)
Insekter	<i>Coenonympha hero</i>	Brun gräsfjäril	Nära hotad (NT)
Insekter	<i>Lycaena helle</i>	Violettt guldvinge	Starkt hotad (EN)
Insekter	<i>Melitaea diamina</i>	Sotnätfjäril	Nära hotad (NT)
Kärlväxter	<i>Astragalus penduliflorus</i>	Smällvedel	Starkt hotad (EN)
Kärlväxter	<i>Botrychium lunaria</i>	Månlåsbräken	Nära hotad (NT)
Kärlväxter	<i>Gentianella campestris</i>	Fältgentiana	Starkt hotad (EN)
Kärlväxter	<i>Pulsatilla vernalis</i>	Mosippa	Starkt hotad (EN)
Kärlväxter	<i>Viola selkirkii</i>	Skuggviol	Nära hotad (NT)
Lavar	<i>Bryoria nadvornikiana</i>	Violetttgrå tagellav	Nära hotad (NT)
Lavar	<i>Cheiromycina flabelliformis</i>	Solfjäderlav	Nära hotad (NT)
Lavar	<i>Cladonia parasitica</i>	Dvärgbägarlav	Nära hotad (NT)
Lavar	<i>Evernia divaricata</i>	Ringlav	Sårbar (VU)
Lavar	<i>Lobaria pulmonaria</i>	Lunglav	Nära hotad (NT)
Lavar	<i>Micarea hedlundii</i>	Luddig stiftdynlav	Sårbar (VU)
Lavar	<i>Ramalina thrausta</i>	Trådbrosklav	Starkt hotad (EN)
Lavar	<i>Schismatomma pericleum</i>	Rosa skärelav	Nära hotad (NT)
Lavar	<i>Sclerophora coniophaea</i>	Rödbrun blekspik	Nära hotad (NT)
Lavar	<i>Usnea barbata</i>	Gropig skägglav	Sårbar (VU)
Mossor	<i>Hamatocaulis vernicosus</i>	Käppkrokmossa	Nära hotad (NT)
Mossor	<i>Harpanthus scutatus</i>	Liten måntandsmossa	Sårbar (VU)
Mossor	<i>Lophozia longiflora</i>	Vedflikmossa	Nära hotad (NT)
Mossor	<i>Scapania brevicaulis</i>	Rikkärrsskapania	Sårbar (VU)
Mossor	<i>Scapania carinthiaca</i>	Mikroskapania	Starkt hotad (EN)
Mossor	<i>Scapania glaucocephala</i>	Svämskapania	Starkt hotad (EN)
Svampar	<i>Cortinarius aureofulvus</i>	Gyllenspindling	Sårbar (VU)
Svampar	<i>Cortinarius caesiostramineus</i>	Blekspindling	Nära hotad (NT)
Svampar	<i>Cortinarius harcynicus</i>	Barrviolspindling	Nära hotad (NT)
Svampar	<i>Cortinarius pinophilus</i>		Nära hotad (NT)
Svampar	<i>Cuphophyllus fornicatus</i>	Musseronvaxskivling	Nära hotad (NT)
Svampar	<i>Cuphophyllus russocoriaceus</i>	Lädervaxskivling	Nära hotad (NT)
Svampar	<i>Lactarius musteus</i>	Tallrisk	Nära hotad (NT)
Svampar	<i>Lentaria byssiseda</i>	Spinnfingersvamp	Nära hotad (NT)
Svampar	<i>Lepista densifolia</i>	Arommusseron	Nära hotad (NT)
Svampar	<i>Lyophyllum semitale</i>	Mjölsvärting	Nära hotad (NT)
Svampar	<i>Microglossum atropurpureum</i>	Purpurbrun jordtunga	Sårbar (VU)
Svampar	<i>Perenniporia subacida</i>	Gräddticka	Sårbar (VU)
Svampar	<i>Stereopsis vitellina</i>	Spadskinn	Sårbar (VU)

Tabell 1: Rödlistade arter noterade från området. Kolumnen Kategori anger vilken hotkategori respektive har enligt rödlistan 2015.

Tabellen är sorterad på grupp, därefter på vetenskapligt namn.

Natura 2000

Delar av reservatet ingår i det europeiska nätverket av skyddad natur kallat Natura2000 och har där beteckningen SE0620273 Jutjärn-Ovanmyra. Då denna skötselplan fastställs är bara 14 av reservatets 56 ha, anmält till Natura 2000 området. De anmälda delarna sträcker sig från Jutjärns södra delar längs med Jutjärnsbäcken bort till alkärret, samt isolerat från denna sammanhängande yta, Jutjärnsängen. Skälet till Natura 2000 områdets utbredning skiljer sig från reservatets beror bl.a. på att endast vissa naturtyper ansetts motiverade att anmäla.

Några av de Natura 2000 habitat som idag finns anmälda för området är troligen felklassificerade. Därför förs inga resonemang om Natura 2000 habitat i skötselplanens plandel. I stället hänvisas till den reviderade bevarandeplan för Natura 2000 området som ska vara fastställd innan 2017 års utgång. Där kommer den senaste kunskapen om förekommande naturtyper och arter att redovisas.

Källförteckning

Artportalen – SLU och Naturvårdsverkets databas vilken återfinns på webbadressen <http://www.artportalen.se>

Hotflex – Länsstyrelsen i Dalarnas databas över naturvårdsintressanta arter.

Ljung, T (1985) Rapport från en löväng. Rättvik naturmusei småskriftsserie nr 5. Rättviks naturmuseum.

Kyrkander, T, Örnborg, J. (2012) Kransalger i Dalarna – inventeringar 2008-2010. Rapport 2012:08, Länsstyrelsen i Dalarnas län.

Norrman J.O. (1971) Isälvsavlagringarna mellan södra ockran i Boda och Kungsholskvarn i Rättvik. Naturgeografiska inst. Uppsala universitet.

Nystrand P.O (2002) Blekeområden i Jämtland. Rapport 2002:3. Länsstyrelsen i Jämtlands län.

Oldhammer, B (red) (2005) Rättviksheden : en inventering av naturvärden inom Enån - Gårdsjöfältet - Ockrandalgången med förslag till skydd och skötsel. Miljövårdsenheten Rapport 2005:7. Länsstyrelsen Dalarnas län.

Perman A, Johansson J. (2005) Tillståndsansökan för utökning av Jutjärns kalkbrott – miljökonsekvensbeskrivning. SWECO VIAK AB på uppdrag av SMA Mineral AB.

Plandel

Avvägningar mellan bevarandevärden

Syfte med naturreservatet

Syftet med naturreservatet är att bevara dess biologiska mångfald och värdefulla naturmiljöer. Naturtyperna utgörs av den kalkbleketjärn som givit reservatet dess namn, den bäck som rinner från denna och det alkärr bäcken slutar i, en torräng i områdets sydvästra del samt de barrskogar som omger alltihop. Reservatet syftar också till att värna den geologiska miljön, med en isälvsformad topografi och en egenartad hydrologi. Skyddet ska även bidra till gynnsam bevarandestatus på biogeografisk nivå för utpekade naturtyper och arter enligt Natura 2000.

Ett underordnat syfte är även att erbjuda friluftslivet ett naturskönt och intressant område att besöka.

Syftet ska tillgodoses genom:

- Reservatets föreskrifter som hindrar exploatering och därmed möjliggör för naturtyperna att utvecklas fritt.
- Skötsel av de naturtyper, och arter, som är beroende av kontinuerlig hävd för sitt fortbestånd.
- Reservatet ska tillgängliggöras för allmänheten.

Prioritering mellan bevarandevärden

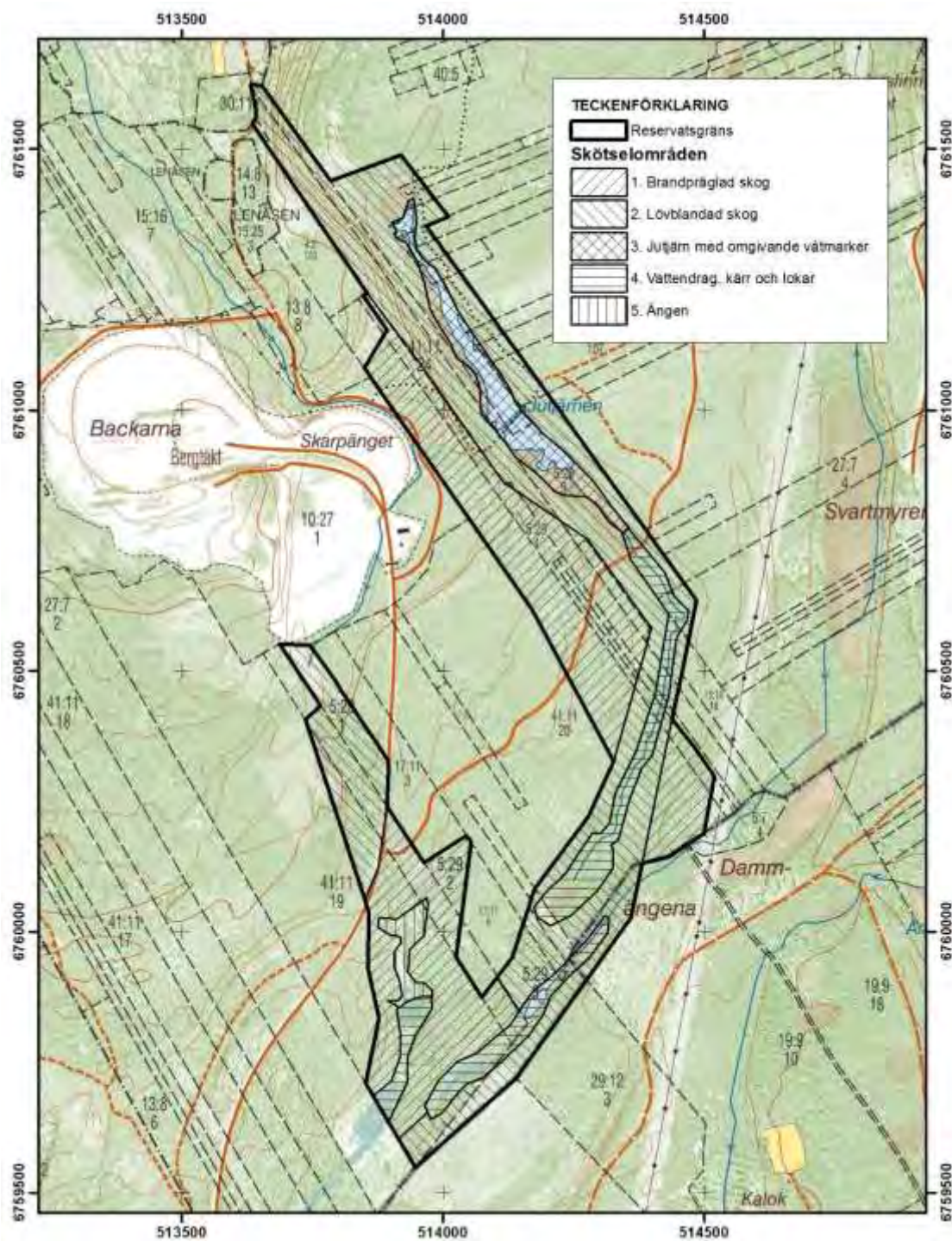
Naturreservatet är främst avsatt för att säkerställa geologiska och biologiska värden, varför anordningar för friluftslivet endast får lokaliseras på ett sätt så att dessa värden ej äventyras.

Skötselområden med bevarandemål och åtgärder

Bevarandemålen har utformats i enlighet med de nationella riktlinjer som gäller för formulering av bevarandemål för skyddad natur. Reservatet är indelat i 6 skötselområden, 5 geografiska (se figur 1) och ett tematiskt:

1. Brandpräglad skog
2. Lövblandad skog
3. Jutjärn med omgivande våtmarker
4. Vattendrag, kärr och lokar
5. Ängsmarkerna
6. Friluftsliv och anläggningar

Förutom de skötselåtgärder som beskrivs nedan bör förvaltaren även vara öppen för att även genomföra andra insatser som syftar till att gynna specifika arter. Vad sådana insatser kan bestå av är svårt att formulera då ny kunskap om såväl arter, som vilken skötsel de gynnas kan tillkomma över tiden.



Figur 1: Utbredningen av skötselområde 1-5 i Jutjärns naturreservat

Skötselområde 1: Brandpräglad skog

Beskrivning

Detta skötselområde domineras av tall. Medan hälften av ytan upptas av bestånd i åldrar under 100 år är övriga ytor, ca 13 ha, bevuxen med mycket gammal skog i åldrar mellan 150 och 275 år. Merparten av den mycket gamla skogen växer i ett kilometerlångt stråk väster om branten ner mot Jutjärn.

Markfloran utgörs främst av olika typer av ris. Fläckvis förekommer dock karaktärsarten mosippa och precis som på övriga delar av Rättviksheden finns här även en mängd ovanliga mykorrhiza-svampar, knutna till kalkinblandad sand och rötterna till de träd de lever i symbios med. Speciellt spindelskivlingar finns det många arter av. Trots skötselområdets namn finns idag få spår av äldre tiders bränder, något som kommande skötsel ska ändra på.

Bevarandemål

Området domineras av äldre brandpräglad barrskog. Naturliga processer som åldrande och avdöende leder till att död ved finns i olika grovlekar och nedbrytningsgrader och att skogen därmed blir olikåldrig.

Skogen ska ha en öppen karaktär så solens strålar kan nå stammar, lågor och markytan, för att gynna markens örter och insekter. Omvälvande störningar i form av t.ex. stormfällning och/eller insektsangrepp, kan leda till att hela eller delar av skogen under perioder har en annan karaktär, men detta är en del av skogens dynamik. Skötselområdets areal på 21 ha ska bibehållas.

Skötselåtgärder

I skötselområdet ska regelbundet småskaliga naturvårdsbränningar genomföras för att förhindra att ris och mossa växer till på bekostnad av mosippa, marksvampar och örter. Lämpligast är att börja i anslutning till de ytor där vi idag har dokumenterade förekomster av brandgynnade arter eller bland de yngre tallbestånd där en brand kan initiera att brandljud och tjärved börjar utbildas. Syftet med bränningarna är inte att döda befintligt barr till förmån för ett större lövinslag. Bränningar bör dock utföras med stor försiktighet, eller inte alls, i de bestånd som gränsar till skötselområde 2 och 3 då detta riskerar att skada den värdefulla lavfloran där. I anslutning till skötselområde 5 kan träd behövas tas ned för att undvika beskuggning av ängsmarkerna.

Skötselområde 2: Lövblandad skog

Beskrivning

Skogsbestånd med stort lövinslag hittas främst på ömse sidor om Jutjärn. Fläckvis är även graninslaget stort, ibland helt dominerande. Åldern på bestånden är generellt ganska lågt, 50 år och däromkring men de rena granbestånden är överlag något äldre, runt 100 år.

Vad gäller naturvärden så kan det nämnas att örtrikedomen är stor norr om vägen mot kalkbrottet samt i den grandominerade sluttningen öster om tjärnen. Där förekommer bl a ovanligare arter som finbräken och underviol.

Bevarandemål

Området domineras av gammal blandskog med ett stort inslag av äldre löv. Naturliga processer som åldrande och avdöende leder till att död ved finns i olika grovlekar och nedbrytningsgrader och att skogen därmed blir olikåldrig. Omvälvande störningar i form av t.ex. stormfällning och/eller insektsangrepp, kan leda till att hela eller delar av skogen under perioder har en annan karaktär, men detta är en del av skogens dynamik. Skötselområdets areal är idag 25 ha. Det gör dock inget om arealen minskar något, antingen på grund av att hävd återupptas på historiskt använda ängsmarker (se skötselområde 5) eller för att vissa ytor bedöms kunna brännas och därmed bör ingå i skötselområde 1.

Skötselåtgärder

Bestånden i skötselområdet ska få utvecklas fritt. Detta dels för att det låter det löv som finns där växa till i ålder och omfång, men också för att det är i linje med den naturliga dynamiken i de grandominerade bestånden. I sinom tid kommer lövet att konkurreras ut av granen men det är helt i sin ordning.

Skötselområde 3: Jutjärn med omgivande våtmarker

Beskrivning

Jutjärn upptar en yta av ca 2 ha men har ett maxdjup på blott någon meter. Tjärnen har inget synligt tillflöde från norr, utan är grundvattenmatad från ett underjordiskt tillflöde som rinner in från nordost. Det inströmmande vattnet är mättat på kalk vilket fälls ut på botten som ett vitt pulver, s.k. kalkbleke. Det höga pH värdet i Jutjärn skapar en livsmiljö som endast få organismer kan hantera. Vegetationen i sjön är därför sparsam med gäddnate, hästsvans och näckmossa som dominerande arter.

Av djurliv så lär nordlig sötvattensmärsla finnas samt bäckkröding, en inplanterad art som lyckats etableras sig permanent genom att leka i Jutjärnsbäcken.

De omgivande markerna runt sjön är desto rikare då man där har hittat ett 20-tal starrarter, däribland sällsyntheter som huvudstarr, tagelstarr, jämtstarr och hårstarr.

Tvärs över tjärnen går en vägbank, vars ålder är okänd men som troligen inte är äldre än 150 år då den saknas på storskifteskartan. Vattnet passerar banken via två vägtrummor som finns dragna genom den. Kanhända är vägbanken orsak till att tjärnen förefaller ha ändrat form sedan storskiftet. Den förmodade dämningseffekten har lett till att det skapats en större yta med öppet vatten norr om banken, samtidigt som den öppna vattenytan söder om banken minskat till

förmån för de omgivande våtmarkerna som vuxit till.

Bevarandemål

Att tjärnen, och omgivande våtmarker, bevaras i befintligt skick. Det förutsätter att den hydrologi som skapat dess egenart bevaras men också att de omgivande våtmarkerna bevaras öppna och inte växer igen med sly och mossevegetation. Ytterligare ett mål är att endast naturligt förekommande arter lever i tjärnen. Skötselområdets areal på drygt 3 ha ska bibehållas.

Skötselåtgärder

Bäckrödingen är en för Sverige främmande art, ursprungligen härstammande från Kanada. Då fiskar inte kan sprida sig till Jutjärns vattensystem, eftersom till och frånflöde är underjordiskt, bör förvaltaren utreda möjligheten att utrota röding populationen. Detta skulle kunna ske genom elfiske och att spärra av lekmöjligheterna.

Förvaltaren bör också regelbundet undersöka om det finns anledning att röja omgivande våtmarker från inväxande sly, och möjligen även slå starrytorna. Det finns undersökningar gjorda av SGU i Jämtland (Lavsjö på Rödön) som visar på en succession där starr växer in över bleken vilken i sin tur därefter ersätts av mossvegetation. En sådan process är dock långsam och tar flera hundra år. Förvaltaren kan eventuellt också utreda möjligheten att ta bort vägbanken som korsar tjärnen, för att på så vis försöka återställa tjärnen i dess ursprungliga form. Eventuellt skulle ett sådant ingrepp dock kanske skada mer än gynna naturvärdena då kalkblekemiljön störs. De omgivande våtmarkerna skulle troligen också minska i areal vilket betyder att ett sådant projekt måste vara väl motiverat och genomföras med stor varsamhet.

Skötselområde 4: Vattendrag, kärr och lokar

Beskrivning

Från Jutjärn rinner en bäck åt sydost som kantas av skog med stort lövinslag. Här har ett flertal rödlistade arter dokumenterats, bl a den starkt hotade gropiga skägglaven och den sårbara tretåiga hackspetten. I själva bäcken leker den ovan nämnda bäckrödingen.

Jutjärnsbäcken slutar efter en knapp kilometer i en flack sänka i terrängen där en tät sumpskog av gråal växer. Trädstammarna växer upp från kraftiga socklar, som indikerar att varje trädindivid bör vara flera hundra år gammal och att kärret som sådant kan äga en ännu längre kontinuitet. Liksom i sydligare nejderna klibbalkärr är dessa vattenomflutna trädsocklar ett Eldorado för mossor och lavar. Den ovanligaste av dessa är den starkt hotade mossan svämskapania, som här dokumenterades för första gången i landet. Nästan lika exklusiva är mossan mikroskapania och trådbrosklaven. Av övriga arter kan de sårbara arterna luddig

stiftdynlav och rikkärrsskapania nämnas. Vid kärret finns även intressanta kärlväxter, som exempelvis skuggviol och älvfräken.

Sydost om alkärret rinner en bäck in i reservatet vilken har sina källor vid Svartmyren 700 m längre norrut. Den slutar i en lok och löper därefter underjordiskt vidare åt sydväst. Markytan ovanför det underjordiska flödet har karaktären av en blocksänka och är bara sparsamt beklädd med vegetation. Eventuellt hindrar isbildning och markrörelser att träd etablerar sig. I området längs Svartjärnsbäcken har bl a sårbara arter som gräddporing, spinnfinger-svamp och luddig stiftdynlav blivit funna.

Nordväst om Svartjärnsbäcken löper Lenåsbäcken in, också den med ett mestadel underjordiskt flöde. Söder om Jutjärnsängen visar den sig dock i form av en lok men löper sedan vidare underjordiskt. I denna lok, samt de som finns i anslutning till Svartjärnsbäcken, har såväl större som mindre vattensalamander konstaterats.

Sist kan nämnas att de tre bäckarna verkar stråla samman till ett vattendrag strax väster om reservatet.

Bevarandemål

Att området bevaras så som det är idag. En viktig förutsättning för detta är att de vattenståndsvariationer som rått i området får fortgå. Naturliga processer som åldrande och avdöende leder till att död ved finns i olika grovlekar och nedbrytningsgrader och att skogen därmed blir olikåldrig.

Skötselområdets areal på knappt 6 ha ska bibehållas.

Skötselåtgärder

I området ska överlag råda fri utveckling men om vattenståndsfuktuationerna inte håller emot granuppväxt som förändrar karaktären på beståndet kan röjning eller ringbarkning av gran tillåtas. Förvaltaren får gärna fälla träd i strandzonen till lokarna för att på så vis gynna den mossflora som konstaterats.

Skötselområde 5: Ängen

Beskrivning

Från kalkbrottet och rakt söderut rinner Lenåsbäcken genom ett mestadels underjordiskt flöde. Bäckens lopp avspeglar sig som ett örtrikt stråk genom skogen ovanför. Detta har nyttjats av de boende i området genom att skogen avverkats i de södra delarna och slätter börjat bedrivas. Troligen har ängen tagits upp ganska sent då den inte förekommer på storskifteskartan. Förmodligen upphörde hävden under 1950-talet. Efter att ängen uppmärksammats i en inventering 1985 återupptogs slättern av olika aktörer, bl a stiftsgården och Rättviks naturbruksgymnasium.

Efter att ha legat nere några år återupptogs hävden igen 2010, denna gång i regi av länsstyrelsen. Efter en inledande restaurering då ytan brändes och träd i kringliggande örtrik skog togs ned, har ytan därefter slåtrats årligen.

Vid, och i anslutning till, Jutjärnsängen har starkt hotade arter som fältgentiana och smällvedel konstaterats växa. Den sistnämnda har här en av sina få lokaler i landet. Ängen har också många orkidéarter så som tvåblad, skogknipprot, brudsporre. Även ängssvampar som lädervaxskivling och musseronvaxskivling har observerats.

Fjärilsfaunan vid Jutjärnsängen är i sig mycket speciell. Här har sällsynta arter som brun gräsfjäril och sotnätfjäril noterats men också än ovanligare arter så som det sårbara guldfransmottet och den starkt hotade violetta guldvingen.

Det ska också nämnas att det även finns annan historisk slogmark i reservatet, bl a vid Dammängena sydost om alkärret och myren norr om Jutjärn. Huruvida dessa ytor har kvar några botaniska värden från den tid de slogs är tyvärr inte utrett.

Bevarandemål

Att Jutjärnsängen bevaras, och får vidareutveckla sin egenart, genom fortsatt årlig slåtter. Om de ängsmiljöer som återfinns på andra ställen i reservatet också restaureras är det positivt men inte nödvändigt. Skötselområdets areal ska minst vara 1 ha, en siffra som bara omfattar själva Jutjärnsängen med omgivande restaurerade ytor.

Skötselåtgärder

Som nämnts ovan så återupptog länsstyrelsen hävden av Jutjärnsängen år 2010. Slåttern ska fortgå årligen även framöver. I samband med detta så togs en del träd ner i ängens absoluta närhet för att på så vis utöka dess yta. Även framgent kan det bli aktuellt att ta ned träd i direkt anslutning till ängen för att förhindra att ängen skuggas allt för mycket av den omgivande skogen.

Vad gäller den historiska ängsmark som beskrivs ovan så för förvaltaren fri att utreda om det skulle vara lönt att restaurera, och återuppta slåtter, här.

Skötselområde 6: Friluftsliv och anläggningar

Beskrivning

Området har troligen utnyttjats för friluftsliv i ganska i liten utsträckning innan reservatsbildningen påbörjades. Troligen har dock befolkningen i Ovanmyra rört sig regelbundet i området för att plocka bär och svamp och i viss mån för jakt och fiske.

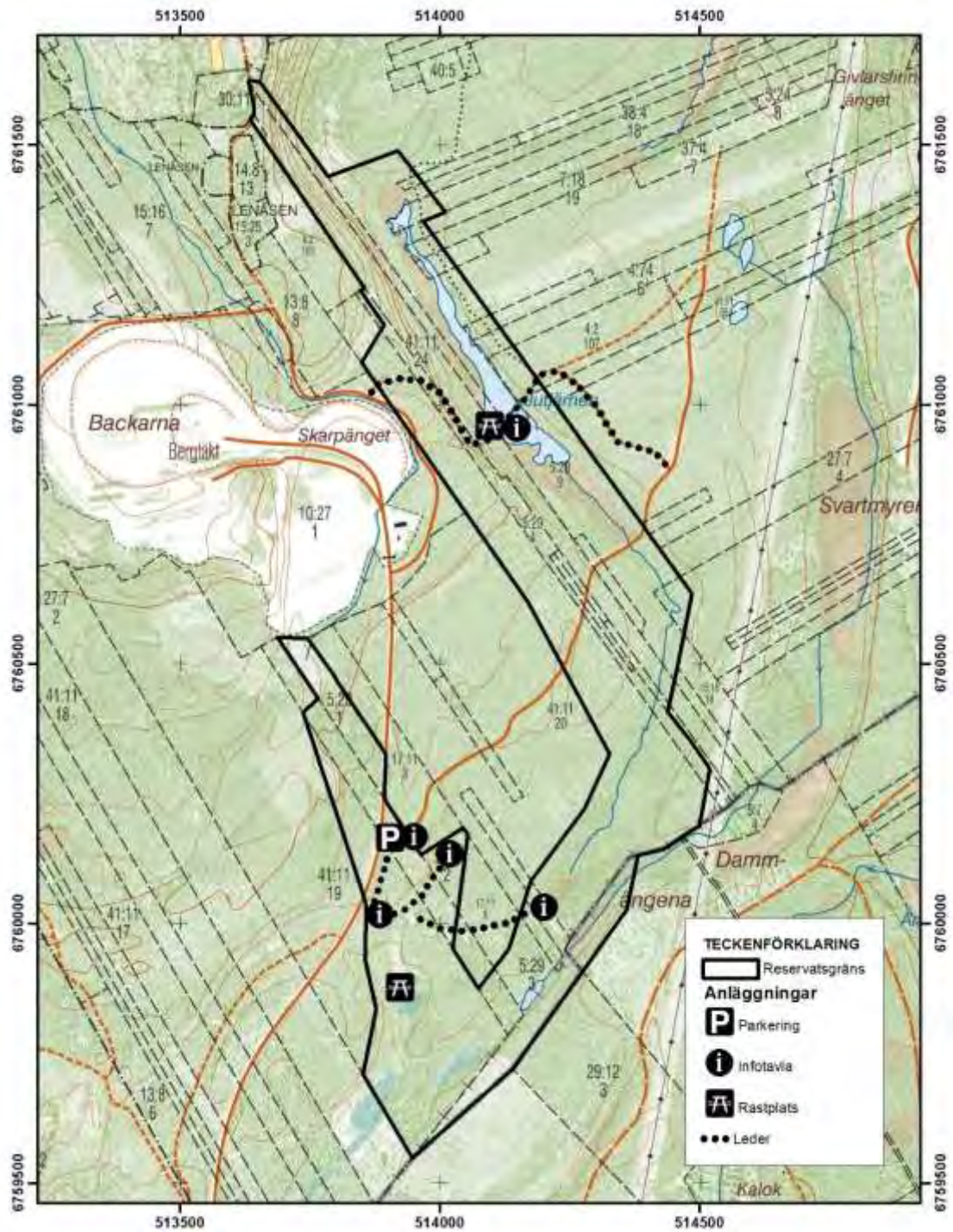
De senaste årtiondenas uppmärksamhet kring områdets biologiska värden har säkerligen lockat dit ett större antal naturintresserade också. Detta gäller speciellt området runt Jutjärnsängen vilket lett till att Rättviks kommun satt upp skyltar för att informera om dess värden. Troligen kommer besöksfrekvensen att öka i och med reservatsbildningen då området ligger relativt nära bebyggelse.

Bevarandemål

Reservatet ska uppfylla kriterierna för ett kategori 2 objekt enligt länsstyrelsens 'Informations och tillgänglighetsplan för naturreservat'. Det innebär att reservatets gräns är utmärkt i terrängen; att det finns hänvisning från enskild väg; att det finns en tydlig entré till reservatet; att rastmöbler finns ditställda; att informationstavlor är uppsatta samt att information kan hittas via länsstyrelsens hemsida och foldrar.

Skötselåtgärder

Reservatets gräns ska märkas ut i terrängen. Information om reservatet ska sammanställas så det finns att tillgå via länsstyrelsens hemsida och foldrar. För att leda besökare till reservatet ska en vägskylt sättas upp vid avfarten till Jutjärnsvägen från väg 301 samt ytterligare en vid platsen för reservatets entré. Entrén ska anläggas i anslutning till vägskälet 100 m norr om Jutjärnsängen. Här ska en mindre parkeringsyta för 2-3 bilar skapas och en informationstavla om reservatet sättas upp. Två leder ska markeras upp i reservatet. Den första leder från parkeringen längs befintlig stig söderut till Jutjärnsängen. Väl där delar den i två avstickare, markerade med vägvisare, mot såväl lokalen för smällvedel nordost om ängen samt klibbalkärret öster därom. Den kortaste vägen till kärret löper över mark som inte ingår i reservatet. Om denna sträckning kan realiseras beror på hur tillmötesgående berörda markägarna är, i annat fall får en alternativ väg utredas eller så iordningställs leden inte alls. De skyltställ som kommunen satt upp vid ängen, respektive smällvedellokalen kan användas då de är i gott skick. Skyltarna i sig, som beskriver äng och smällvedel, bör dock förnyas. Vid klibbalkärret finns ingen skylt alls idag men en sådan bör sättas upp som beskriver kärrets naturvärden i mer detalj. Om förvaltaren så finner lämpligt kan ett bänkbord sättas upp någonstans i anslutning till ängen. En annan led ska löpa från de två skogsbilvägarna i området över Jutjärn. Lämpligen sätts vägvisare upp där leden angör vägarna och löper in i skogen. På reservatsskylten vid entrén bör besökarna uppmärksammas på att det går tung trafik från och till Jutjärns kalkbrott på den väg som leder norrut. Vid Jutjärn, i anslutning till leden, bör en informationsskylt sättas upp, gärna kompletterat med ett bänkbord där besökare kan fika. Eftersom leden ligger utanför reservatet längs flera sträckor så bör berörda markägare kontaktas så förvaltaren får deras tillstånd till att den märks upp.



Figur 2: Anläggningar i Jutjärns naturreservat

Jakt och fiske

Jakten förvaltas av Bingsjö-Boda viltvårdsområde. De inskränkningar som rör jakten begränsas till att nya permanenta konstruktioner i anslutning till jaktpass inte får skapas, att bedriva jakt med fälla inte tillåts (minkfällor dock undantagna) samt det inte blir tillåtet att utfordra djur eller lägga ut åtel (med undantag för att lämna kvar ränta efter skjutet vilt).

Fiske förvaltas av Rättvik-Boda fiskevårdsområdesförening. De inskränkningar som rör fisket rör förbudet att plantera in främmande växter och djur. Därmed blir det inte längre möjligt att få tillstånd till att sätta ut öring i tjärnen.

Dokumentation och uppföljning

Dokumentation

Förvaltaren ansvarar för att väl dokumentera alla nyskapande åtgärder och restaureringar. Förvaltaren ska även dokumentera underhållsåtgärder samt tillsyn av friluftsanläggningar.

Uppföljning

Bevarandemål

Uppföljning av de bevarandemål som angetts i skötselplan ska göras som underlag för utvärdering av om syftet med reservatet uppnås. Uppföljningen genomförs av länsstyrelsen. Uppföljning kommer att ge vägledning om ytterligare bevarandeåtgärder krävs för att upprätthålla gynnsam bevarandestatus.

Restaureringsåtgärder

Uppföljning av alla restaureringsåtgärder ska göras på initiativ av förvaltaren, i samverkan med funktionen för områdesskydd vid länsstyrelsen.

Övriga skötselåtgärder

Förvaltaren ansvarar för att följa upp genomförda skötselåtgärder.

Revidering av skötselplanen

Skötselplanen gäller tills vidare och revideras då uppföljningen indikerar att behov finns, eller om skötselplanen i övrigt är inaktuell.

Sammanfattning och prioritering av planerade skötselåtgärder

Åtgärd	Prioritet	Mål med åtgärden	När	Var	Frekvens
Uppmärkning av reservatsgräns	1	Synliggöra reservatsgräns	Inom 1 år	Se karta	Engångsåtgärd
Anlägga parkeringsplats	1	Ökad tillgänglighet	Inom 1 år	Se karta	Engångsåtgärd
Uppsättning och underhåll av informationsskyltar	1	Ökad tillgänglighet	Inom 1 år	Se karta	Engångsåtgärd
Markering av leder	1	Ökad tillgänglighet	Inom 1 år	Se karta	Engångsåtgärd
Iordningställa rastplats	2	Ökad tillgänglighet	Inom 1-5 år	Se karta	Engångsåtgärd
Nyttjanderättsavtal för den norra entrén	1	Ökad tillgänglighet	Inom 1 år	Se karta	Engångsåtgärd
Folder och webbplats	1	Ökad tillgänglighet	Inom 1 år	Se karta	Engångsåtgärd
Slätter av Jutjärnsängen	1	Bibehålla naturvärden	Inom 1 år	Skötsel område 5	Årligen
Genomföra småskaliga naturvårdsbränder	2	Bibehålla naturvärden	Inom 1-5 år	Skötsel område 1	Regelbundet, helst årligen
Hålla Jutjärns myrmark, alkärr och blocksänkor fria från inväxande träd	3	Bibehålla naturvärden		Skötsel område 3 och 5	Vid behov
Ta ned träd i anslutning till Jutjärnsängen	3	Bibehålla naturvärden		Skötsel område 5	Vid behov
Utred möjligheten att utrota bäckröding	3	Tillskapa naturvärden	Inom 5-10 år	Skötsel område 3	I mån av resurser
Utred effekten av att ta bort vägbanken över Jutjärn	3	Tillskapa naturvärden	Inom 5-10 år		I mån av resurser
Fälla träd vid stranden runt lokarna	3	Tillskapa naturvärden	Inom 1-5 år	Skötselområde 4	I mån av resurser
Utreda möjligheten att återuppta slätter på historisk ängsmark	3	Tillskapa naturvärden	Inom 5-10 år	Skötselområde 2 och 5	I mån av resurser

Hur man överklagar hos Regeringen

Den som vill överklaga ska skriva till Regeringen. Överklagandet ska dock **skickas eller lämnas till Länsstyrelsen**. Postadressen är Länsstyrelsen, 791 84 FALUN. Besöksadressen är Åsgatan 38 i Falun.

Överklagandet måste ha kommit in till Länsstyrelsen **inom tre veckor från den dag klaganden fick del av beslutet**. Annars kan överklagandet inte prövas.

Överklagandet ska innehålla

- * vilket beslut som överklagas, till exempel genom att ange ärendets diarie-nummer 511-2680-2012,
- * varför klaganden anser att Länsstyrelsens beslut är felaktigt,
- * hur klaganden vill att beslutet ska ändras.

Klaganden ska även ange

- * namn, adress och telefonnummer.

Överklagandet ska vara undertecknat av klaganden. Om ombud anlitas kan i stället ombudet underteckna överklagandet. I så fall ska fullmakt för ombudet sändas med.

Handlingar eller annat som klaganden anser stöder överklagandet bör sändas med.

Överklagandet prövas av Regeringen. Om Länsstyrelsen inte ändrar sitt beslut som klaganden begär och överklagandet kommit in i rätt tid kommer det att sändas över till Miljö- och Energidepartementet.

Ytterligare upplysningar kan lämnas av Länsstyrelsen, telefon 010-225 00 00.