

Bildande av Sälsklintens naturreservat i Vansbro kommun

Beslut

Länsstyrelsen i Dalarnas län beslutar med stöd av 7 kap. 4 § i miljöbalken (1998:808) att förklara det område som avgränsats på bifogad karta, bilaga 1, som naturreservat. Naturreservatets slutliga gränser utmärks i fält.

För att tillgodose syftet med naturreservatet beslutar Länsstyrelsen med stöd av 7 kap. 5, 6 och 30 §§ miljöbalken att nedan angivna föreskrifter ska gälla för naturreservatet (se *Föreskrifter*).

Beslutet riktar sig till var och en, fastighetsägare och innehavare av särskild rätt, vars rättigheter att använda mark- och vattenområden berörs inom reservatsområdet.

Länsstyrelsen fastställer härmed skötselplanen, enligt bilaga 2, med stöd av 3 § förordningen (1998:1252) om områdesskydd enligt miljöbalken m.m. Skötselplanen innehåller även beskrivningar i enlighet med 17 § nyssnämnda förordning för Natura 2000-området Sälsklinten (SE0620312) och ersätter bevarandeplanen för Natura 2000-området Sälsklinten, fastställd 2016-12-31 av Länsstyrelsen (dnr 511-11786-2016). Naturvårdsförvaltaren ska vara Länsstyrelsen i Dalarnas län.

Uppgifter om naturreservatet

Namn	Sälsklintens naturreservat
Kommun	Vansbro
Län	Dalarna
NVR id	2048881
Natura 2000-beteckning	SE0620312
Lägesbeskrivning	Naturreservatet ligger 2 mil sydost om Vansbro.
Naturgeografisk region	Kuperad sydlig boreal, Vågig bergkullterräng
Huvudsaklig karaktär	Grandominerad naturskog.
Förvaltare	Länsstyrelsen i Dalarnas län.
Fastigheter	Del av Vansbro Haga 24: 12, ägs av Naturvårdsverket.
Rättigheter	Jakträttigheter upplättna till Bergvik Skog väst t.o.m. 2020. Outreda servitut för skogskörslor.
Lantmäteriarende	W121746
Areal	Total areal: 105,4 ha Landareal: 105,4 ha Produktiv skogsmark: 104,6 ha

Syfte med naturreservatet

Syftet med naturreservatet är att bevara biologisk mångfald och värdefulla naturmiljöer. Området har en orörd karaktär och den grandominerade naturskogen samt de andra ingående naturmiljöerna med sina ekosystem och biologiska mångfald ska bevaras. Syftet är också att inom ramen för bevarandet av biologisk mångfald och bevarandet av naturmiljöer tillgodose behovet av områden för friluftslivet.

Området ingår i det europeiska nätverket Natura 2000, där naturtypen västlig taiga pekas ut. Syftet med naturreservatet är även att bidra till att den ska få förutsättningen att fortsätta ha god bevarandestatus.

Syftet ska tillgodoses genom att

- skogsmark, myr och övriga naturmiljöer med dess flora och fauna utvecklas fritt
- åtgärder vidtas för att underlätta allmänhetens friluftsliv.

Skäl för beslut

Huvuddelen av området äger den naturliga skogens artsammansättning och ekologiska funktion. Området, som till huvudsak består av äldre granskog, är variationsrikt både vad gäller trädens trädslagsblandning, åldersfördelning och dimensioner. Det finns mycket död ved i olika dimensioner och nedbrytningsstadier. Området uppvisar spår av återkommande bränder. Sammantaget ger detta goda förutsättningar för stor artrikedom bland växter, svampar och djur.

Sälsklinten är även ett Natura 2000-område där naturtypen naturtypen västlig taiga utpekats.

För att områdets naturvärden ska bevaras måste det undantas från skogsbruk.

Föreskrifter

För att säkerställa syftet med naturreservatet förordnar Länsstyrelsen att nedan angivna föreskrifter skall gälla. Föreskrifterna gäller utöver vad som gäller enligt lag eller annan författning.

A. Föreskrifter enligt 7 kap. 5 § miljöbalken om inskränkningar i markägaren och annan sakägares rätt att förfoga över fastighet inom naturreservatet

Utöver föreskrifter och förbud i andra lagar och författningar är det förbjudet att:

1. anordna upplag, gräva, schakta, dika, dämna eller på något sätt skada mark eller vatten,
2. avverka skog och utföra skogsvårdande åtgärd samt att upparbeta och ta bort dött träd eller vindfälle,
3. gödsla, återföra aska i gödningssyfte eller använda bekämpningsmedel,
4. anlägga mark- eller luftledning, uppföra ny byggnad, mast eller annan anläggning, med följande undantag:
 - vid jaktpass får enklare konstruktion av naturmaterial uppföras,
5. plantera in, så eller sätta ut växter, djur, eller andra organismer,

6. framföra motordrivet fordon på barmark, med följande undantag:
 - uttransport av fälld älg, björn, hjort eller vildsvin får ske med fordon som inte ger skador på mark eller vegetation,
 - för tjänstemän i sjukvårds-, polis- eller räddningsärenden. Insatsen ska omgående anmälas till Länsstyrelsen,
7. utfodra djur, lägga ut åtel eller vidta andra åtgärder för att locka/samla djur till vissa platser, med följande undantag:
 - att sätta upp saltsten,
 - att lämna den urtagna räntan från älg, rådjur och andra jaktbara arter,
 - utfodring av småfåglar,
8. upplåta korttidsjakt inom naturreservatet,

Vidare är det förbjudet att utan länsstyrelsens tillstånd:

9. sprida kalk.

B. Föreskrifter enligt 7 kap. 6 § miljöbalken om markägare och annan sakägares skyldighet att tåla visst intrång.

För att tillgodose syftet med naturreservatet förpliktas markägare och innehavare av särskild rätt att tåla att följande anordningar och åtgärder vidtas inom naturreservatet:

1. utmärkning av naturreservatet och uppsättning av informationstavlor för friluftslivets behov,
2. undersökningar för uppföljning av skötselplanen och naturreservatets syfte.

C. Ordningsföreskrifter med stöd av 7 kap. 30 § miljöbalken

C-föreskrifterna gäller även markägare och innehavare av särskild rätt då de inte nyttjar sin rätt att bruka marken.

Utöver föreskrifter och förbud i andra lagar och författningar är det förbjudet att:

1. skada växande eller döda – stående eller omkullfallna – träd, stubbar och buskar, med följande undantag:
 - insamling av löst liggande, mindre, torra grenar och kvistar i syfte att göra upp eld,
2. framföra motordrivet fordon på barmark.

Slutligen är det förbjudet att utan länsstyrelsens tillstånd:

3. gräva upp växter, plocka mossor, lavar och vedlevande svampar eller samla in djur (t.ex. insekter).

Föreskrifterna enligt 7 kap. 30 § miljöbalken ska gälla omedelbart även om de överklagas. De träder i kraft vid datum som framgår i länets författningssamling, ett dokument som trycks i anslutning till det att beslutet är fattat.

Generella undantag från föreskrifter

Ovanstående föreskrifter under A och C utgör inte hinder för förvaltaren, eller den som förvaltaren utser, att utföra de insatser som behövs för naturreservatets vård och skötsel,

och som framgår av föreskrifterna under B. Föreskrifterna ska inte heller utgöra hinder för uppföljning av bevarandemål och åtgärder, eller vid tillsyn.

Föreskrifterna ska inte utgöra hinder för normalt underhåll av de vägar som syns på beslutskartan, bilaga 1.

Innebörden av normalt underhåll av vägar förklaras i bilaga 4.

Förtydliganden av föreskrifter

I *punkt A6* regleras terrängkörning. Angående undantaget från föreskriften som handlar om uttransport av vilt ska begreppet ”skador” inte i tolkas lika strikt som ”märken”. Transportvägar ska väljas med omsorg för att minimera mark- och vegetationsskador. Terrängkörning får aldrig medföra att hydrologiska förhållanden eller vattenkvalitet förändras.

I *punkt A8* förbjuds korttidsjakt. Med korttidsjakt avses dagkort och andra avtal kortare än ett år. Jaktutövarna ska ha en ingående kunskap om områdets naturvärden/skyddsbehov och vilka hänsyn som behöver tas vad gäller bl.a. jaktens omfattning och utövning. Jaktgäster accepteras endast om de medföljer nyttjanderättsinnehavare – dvs. de ska bedriva jakt tillsammans.

I *punkt C3* förbjuds att utan Länsstyrelsens tillstånd gräva upp växter, plocka mossor, lavar och vedlevande svampar, samt att samla in djur. Matsvamp och bär får plockas i naturreservatet.

Dispens

Länsstyrelsen får enligt 7 kap. 7 § miljöbalken, om det finns särskilda skäl, lämna dispens från meddelade föreskrifter.

Beskrivning av området

Landskap

Området ligger på Sälsklintens och Östra bergets nordliga sluttningar, ca en mil sydväst om Nås. I närheten finns Myckelberget och Tjärnberget, i öster ligger sjön Bysjön. Terrängen är brant och storblockig.

Naturvärden

Området består till största delen av högvuxen granskog på näringsrik och översilad mark. Surdråg och småkärr bildar mosaik i granskog och det förekommer även små partier med hållmarkstallskog, med vissa tallar upp mot ca 250 års ålder. Det finns inslag av lövpartier, särskilt märks förekomsten av grova sälgar. Området har tidigare präglats av återkommande bränder, en brandstubbe har hittats med spår efter åtta separata bränder. Brandljud högt uppe på stammar tyder på häftiga brandförlopp, den senaste branden uppskattas ha ägt rum för omkring 120 år sedan. Reservatet innehåller stora mängder död ved. Den ur naturvårdssynpunkt värdefulla arten rynkskinn (*Phlebia centrifuga*) har hittats i reservatet.

Friluftsvärden

Det pågår inte något omfattande friluftsliv i området i dagsläget förutom jakt, däremot är området genom sina höga naturvärden ett lämpligt utflyktsmål för människor med sådana intressen.

Markanvändning

I området är den pågående markanvändningen skogsbruk.

Planeringsbakgrund

Sälsklinten är utpekad som särskilt bevarandeområde i det internationella Natura 2000-nätverket enligt 7 kap. 27 § miljöbalken. Syftet med Natura 2000-området (SE0620312) är att upprätthålla en gynnsam bevarandestatus för naturtypen västlig taiga.

Sälsklinten är utpekad som riksintresse enligt 4 kap. 1 § och 4 kap. 8 § i miljöbalken i egenskap av att det är ett Natura 2000-område. Det är även utpekad som riksintresse för friluftslivet enligt 3 kap. 6 § miljöbalken som en del av Finnmarken i Ludvika och Vansbro kommuner.

I Vansbro kommuns översiktsplan (antagen 2011-10-03) finns Sälsklinten upptaget som Natura 2000-område. Sälsklinten omfattas inte av några områdesbestämmelser eller någon detaljplan.

I närheten av Sälsklinten ligger naturreservaten Tjärnberget och Rostberget, båda med höga skogliga naturvärden och förekomst av naturvårdsarter.

Det finns inga kända kulturlämningar inom området.

Ett permanent skydd av Sälsklinten medför ett bidrag till uppfyllande av miljö kvalitetsmålen *Levande skogar* och *Ett rikt växt- och djurliv*.

Ärendets handläggning

Områdets naturvärden kom till Länsstyrelsens kännedom genom Urskogsinventeringen 2003. Det blev utsett till Natura 2000-område 2005. I samband med att strategin för formellt skydd av skog i Dalarna togs fram 2006 bestämdes att oskyddade Natura 2000-områden på Bergvik Skogs mark skulle få naturreservatsskydd. Sälsklinten fördes fram 2010 som förslag till det stora markbytesprojektet ESAB, där Sveaskog släppte bytesmark till stora bolag som i sin tur släppte naturreservatsmark till staten. Sommaren år 2014 gick bytesaffären mellan staten och Bergvik Skog AB igenom, Sälsklinten var då ett av de områden som bytte ägare och tillföll Naturvårdsverket i syfte att bli naturreservat.

Förslag till beslut skickades till sakägare, myndigheter och intressenter. Under externremissen inkom yttranden från Naturskyddsföreningen, Naturvårdsverket, SGU, Skogsstyrelsen, Friluftsförbundet och Vansbro kommun. Alla tillstyrkte förslaget till naturreservat. Nås västra viltvårdsområde, Sälrisets-Sammilsboda vägsamfällighet, Dalarnas ornitologiska förening samt Jägareförbundet Dalarna avstod från att yttra sig.

Motivering

Ett mark- eller vattenområde får av länsstyrelsen eller kommunen förklaras som naturreservat i syfte att bevara biologisk mångfald, vårda och bevara värdefulla

naturmiljöer eller tillgodose behov av områden för friluftslivet. Ett område som behövs för att skydda, återställa, eller nyskapa värdefulla naturmiljöer eller livsmiljöer för skyddsvärda arter får också förklaras som naturreservat, se 7 kap. 4 § miljöbalken.

Länsstyrelsen gör följande bedömning.

Sälklinten uppvisar mycket höga naturvärden. Inom området finns i huvudsak gammal granskog i mosaik med mindre våtmarkspartier. Det finns ett visst lövinslag, däribland grövre sälgar, samt en mindre del hälltallskog. Områdets naturvärden är sådana att de kräver ett omfattande och långsiktigt skydd för att bevaras och utvecklas. Detta skyddsbehov tillgodoses bäst genom bildande av naturreservat. Beslutet följer de riktlinjer som gäller för Länsstyrelsens prioritering av områdesskydd.

För att skydda och sköta områdets natur- och friluftsvärden fattar Länsstyrelsen beslut om föreskrifter och fastställer en skötselplan. Föreskrifterna behövs för att naturreservatet ska uppnå sitt syfte och områdets naturvärdens ska bevaras för framtiden. För de gällande föreskrifterna finns ett antal undantag som främst syftar till att tillgodose allmänna intressen som sjukvårdstransporter, jakt och friluftsliv. Länsstyrelsen bedömer att dessa undantag inte kommer påverka områdets naturvärden i en sådan omfattning att syftet med naturreservatet åsidosätts.

Angående områdets skötsel anser Länsstyrelsen att området bör lämnas till fri utveckling. Skogen i Sälklinten består mestadels av tät, äldre granskog med mindre inslag av lövträd och tallskog. Brandsår finns, men det är nu länge sedan branden berörde området och området har stora mängder död ved som utgör viktiga livsmiljöer för arter som är beroende av gammal död granved. För att inte missgynna naturvärden som är kopplade till död ved har fri utveckling valts som skötselriktning.

Det enda i nuläget naturvårdsintressanta artfyndet känt från området är rynkskinn, som är listad som Sårbar (VU) på rödlistan.

Länsstyrelsen bedömer att inskränkningarna i enskilda rätt att använda mark eller vatten inte går längre än vad som krävs för att syftet med skyddet ska tillgodoses.

Ett permanent skydd av Sälklinten medför ett bidrag till uppfyllande av miljömålen *Levande skogar* samt *Ett rikt djur- och växtliv*. Beslutet är förenligt med hushållningsbestämmelserna för mark och vattenområden enligt 3 kap. miljöbalken samt den kommunala översiktsplanen.

Länsstyrelsen bedömer att de inskränkingar som sker i allmänhetens rätt att färdas och vistas i området är av sådan ringa omfattning att någon konsekvensutredning enligt förordningen (2007:1244) om konsekvensutredning vid regelgivning inte behövs.

Beträffande framförande av motordrivna fordon på snötäckt mark bedömer Länsstyrelsen att den täta skogen och terrängen i naturreservatet inte inbjuder till skoterkörning i betydande omfattning och att påverkan på djurliv och upplevelsevärden därmed torde bli ringa.

Av ovan redovisade skäl anser Länsstyrelsen Dalarna att Sälklinten ska avsättas som naturreservat.

Upplysningar

Vissa verksamheter och åtgärder kommer med stöd av föreskrifter som fattas i detta beslut enligt 7 kap. 5, 6 eller 30 §§ miljöbalken, omfattas av dispens eller tillståndskrav. Länsstyrelsen vill påminna om att vissa verksamheter och åtgärder utöver aktuella föreskrifter *även* kan omfattas av andra bestämmelser i miljöbalken eller av bestämmelser i annan lagstiftning.

Bestämmelserna i skogsvårdslagen och Skogsstyrelsens föreskrifter om bekämpning av skadeinsekter och tillvaratagande av skadad skog gäller ej inom naturreservatet, i den mån var där sägs strider mot föreskrifterna i naturreservatet. Det innebär t.ex. att eventuella vindfällen och stormskadad skog ska lämnas orörda. Uppkommer insektsskador på skog i anslutning till naturreservatet som en följd av att åtgärder för insektsbekämpning inte vidtagits inom naturreservatet ska frågan om ersättning bedömas enligt skadeståndsrättsliga regler.

Vid exempelvis spontant uppkommen skogsbrand har markägaren ansvar för bevakning i den utsträckning som har beslutats av räddningsledaren efter avslutad räddningsinsats. Se 3 kap. 9 § i lagen om skydd mot olyckor (2003:778).

Sälsklinten är även ett Natura 2000-område. I Natura 2000-områden krävs det tillstånd enligt 7 kap. 28a § miljöbalken för åtgärder som kan skada områdets naturvärden på ett betydande sätt. Det gäller även för åtgärder som utförs utanför Natura 2000-området, om de kan skada naturvärden inom Natura 2000-området.

Kungörelse

Föreskrifterna enligt 7 kap. 30 § ska kungöras i länets författningssamling. Beslutet kungörs i ortstidning enligt 27 § förordningen om områdesskydd. Sakägare ska anses ha fått del av beslutet den dag kungörelse var införd i ortstidning.

Överklagan

Beslutet kan överklagas till Regeringen, Miljö- och energidepartementet, se bilaga 3.

Detta beslut har fattats av landshövding Ylva Thörn. I den slutliga handläggningen deltog även jurist Lena Baggens, funktionssamordnare Jemt Anna Eriksson och naturskyddshandläggare Carl Lehto, den sistnämnda föredragande.

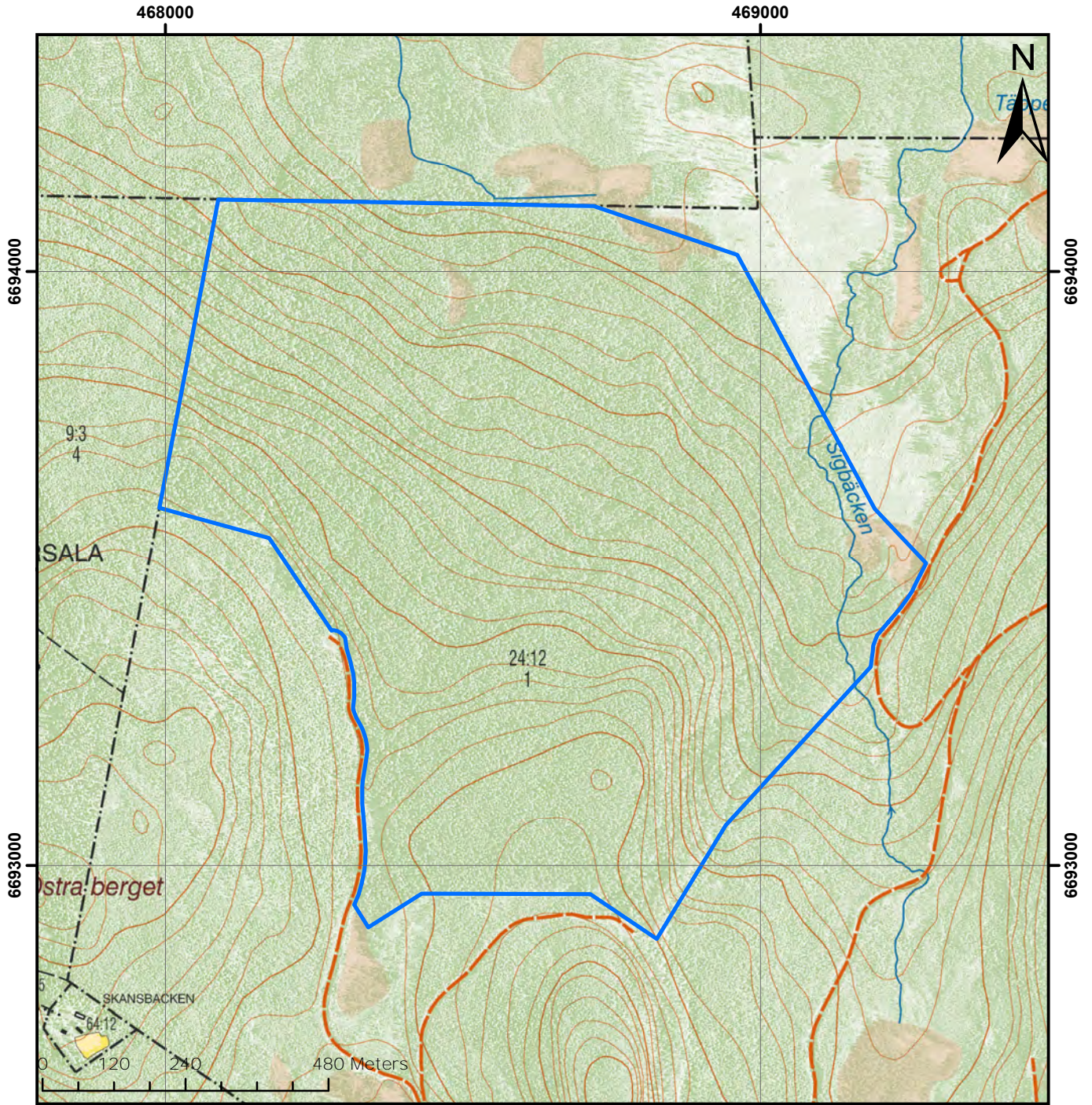
Denna handling har godkänts digitalt och saknar därför namnunderskrifter.

För information om hur Länsstyrelsen i Dalarnas län hanterar personuppgifter, se www.lansstyrelsen.se/dataskydd

Bilagor:

- | | |
|----------|--|
| Bilaga 1 | Beslutskarta |
| Bilaga 2 | Skötselplan |
| Bilaga 3 | Överklagningsformulär (markägare och sakägare) |
| Bilaga 4 | Vägunderhållsförklaring |

Beslutskarta Sälsklintens naturreservat



Översiktskarta

Skala 1:10 000



Teckenförklaring

- Reservatsgräns
- Utsträckning av beslutskarta



Skötsel- och bevarandeplan för naturreservatet och Natura 2000-området Sälsklinten

Denna skötsel- och bevarandeplan ersätter bevarandeplanen för Natura 2000-området Sälsklinten, fastställd 2016-12-31 (dnr 511-11786-2016), som upprättats av Länsstyrelsen enligt 17 § förordningen (1998:1252) om områdesskydd enligt miljöbalken m.m.



Beskrivningsdel

Administrativa data

Namn	Sälsklinten
NVR id	2048881
Natura 2000-beteckning	SE0620312
Län	Dalarna
Kommun	Vansbro
Markslag från KNAS: (<i>uppdelning enl. Naturvårdsverkets rapport nr 5391</i>)	
Tallskog	1,5 ha
Granskog	65 ha
Barrblandskog	4,9 ha
Lövblandad barrskog	30,5 ha
Triviallövskog	0,2 ha
Lövsumpskog	0,1 ha
Sumpskogsimpediment	0,1 ha
Ungskog	1,3 ha
Övriga skogsimpediment	0,2 ha
Våtmark	0,4 ha
Totalt	105,4 ha
Rättigheter	Jakträttigheter upplåten till Bergvik skog t.o.m. 2020
Bebyggelser och anläggningar	-
Förvaltare	Länsstyrelsen i Dalarnas län

Beskrivning av området

Geovetenskap

Berggrunden i området består av granit. Jordarten är i huvudsak morän. Terrängen är brant och storblockig.

Biologi

Vegetation och flora

Fältskiktet består i huvudsak av ris med visst inslag av örter. Bottenskiktet är mossrikt.

Skogstillstånd

Området består till största delen av högvuxen granskog på näringsrik och översilad mark. Surdråg och småkärr bildar mosaik i granskog och det förekommer även små partier med hållmarkstallskog, med vissa tallar upp mot ca 250 års ålder. Det finns inslag av lövpartier, särskilt märks förekomsten av grova sälgar. Området har tidigare präglats av återkommande bränder, en brandstubbe har hittats med spår efter åtta separata bränder. Brandljud högt uppe på stammar tyder på häftiga brandförlopp. Den senaste branden uppskattas ha ägt rum för omkring 120 år sedan. Reservatet innehåller stora mängder död ved.

Värdefulla arter

Den enda inrapporterade naturvårdsarten inom reservatet är rynkskinn (*Phlebia centrifuga*) som på rödlistan är klassad sårbar (VU).

Fauna

Inga djupgående inventeringar av fauna har gjorts inom området, men i närliggande områden har fynd av naturvårdsintressanta insekter gjorts.

Kulturhistoria

Området har på grund av sin belägenhet och oländiga terräng varit skonad från extensivt skogsbruk, men dimensionshuggningar har skett. Övriga kulturspår saknas.

Jakt och fiske

Jakten förvaltas av Nås västra vildvårdsområde. Varken jakten eller fisket inskränks i naturreservatet. Endast detaljer i formen för jakten regleras, exempelvis passens utformning.

Infrastruktur

Vägarna fram till reservatet är i dåligt skick men farbara. Mindre restaureringar skulle behövas. Det går bra att parkera längs vägen som angränsar reservatets södra gräns.

Natura 2000

Allmänt

Sälsklinten ingår i det europeiska nätverket av skyddad natur som kallas Natura 2000. Natura 2000 är ett ekologiskt nätverk av värdefulla naturområden inom EU. Utpekande av Natura 2000-områden bygger på krav som finns i EU:s fågeldirektiv samt art- och habitatdirektiv. Syftet är att hejda utrotning av vilda djur och växter och att hindra att deras livsmiljöer förstörs. Alla medlemsländer ska peka ut områden dels för fåglar som anges i EU:s fågeldirektiv, dels för naturtyper och arter som anges i art- och habitatdirektivet. Genom att peka ut Natura 2000-områden åtar sig länderna att långsiktigt bevara de utpekade värdena i områdena. För varje Natura 2000-område ska Länsstyrelsen ta fram en beskrivning. Detta ska göras i särskilda bevarandeplaner eller i skötselplanen om området även är naturreservat.

Tillståndsplikt och samråd

Föreskrifterna för naturreservatsbeslutet gäller parallellt med den tillståndsplikt som gäller inom Natura 2000. Tillstånd krävs för verksamheter eller åtgärder som på ett betydande sätt kan påverka miljön i ett Natura 2000-område. Det kan även gälla åtgärder utanför Natura 2000-området, om de kan påverka miljön inom området. Detta regleras i miljöbalken (7 kap. 27–29 §§). Då det kan vara svårt att avgöra vilka åtgärder som kan påverka naturvärdena bör man samråda med Länsstyrelsen innan åtgärder i eller intill ett Natura 2000-område påbörjas. Vid skogsbruksåtgärder är Skogsstyrelsen tillsynsmyndighet.

Utpekade Natura 2000-naturtyper och -arter

Inom området finns endast en utpekad Natura 2000-naturtyp, västlig taiga. Den av EU nu fastställda arealen är 104,86 ha, målarealen som väntar på att bli godkänd är 103,98 ha. Naturtypen är en prioriterad naturtyp enligt art- och habitatdirektivet och bevarandetillståndet bedöms vara gynnsamt. Det finns inga utpekade Natura 2000-arter inom området.

Bevarandesyftet med Natura 2000-området

Syftet med Natura 2000-området Sälsklinten är att bevara eller återställa ett gynnsamt tillstånd för den naturtyper som utgjort grund för utpekandet av området.

Prioriterade bevarandevärden

I Natura 2000-området Sälsklinten är de prioriterade bevarandevärdena de urskogsartade skogsmiljöerna.

Motivering

Områdets främsta värden är knutna till förekomsten av naturtyper med mycket låg grad av mänsklig påverkan. Den mänskliga påverkan har huvudsakligen utgjorts av äldre tiders skogsbruk.

Prioriterade åtgärder

Området behöver få ett långsiktigt skydd av skogen. Skötselinriktningen är fri utveckling.

Hotbild mot utpekade värden inom Natura 2000-området

Länsstyrelsens bedömningar av hotbilder är baserade på Naturvårdsverkets generella vägledningar för arter och naturtyper inom nätverket Natura 2000. Länsstyrelsen har haft som ambition att föreskrifterna i beslutet för Sälsklintens naturreservat också ska spegla de behov av skydd som naturvärdena i Natura 2000-området behöver.

Följande åtgärder och fenomen kan påverka naturtypen negativt:

Skogsmarker, västlig taiga:

Det största hotet mot de skogliga naturtyperna är åtgärder som skadar de strukturer som definierar naturtypen och som är typiska för naturskog. Sådana åtgärder kan vara exploatering, avverkning, röjning, gallring som utgör hot genom att lämpliga strukturer förstörs eller borttages. Även åtgärder i intilliggande områden kan vara skadliga genom att de påverkar lokalklimatet inom reservatet, t.ex. produktionshöjande åtgärder i skogsbruket: gödsling, markberedning, dikning, plantering och användandet av främmande trädslag. Exempel på värdefulla strukturer är död ved, gamla träd och förekomst av lövträd. Även åtgärder som påverkar markförhållanden och hydrologi kan utgöra ett hot, liksom åtgärder som fragmenterar området eller skapar barriärer.

Ett annat hot är brist på naturlig dynamik. Arterna förekommer ofta bara i några få stadier i skogens utveckling, om de dynamiska krafterna inte får verka kan det i landskapet uppstå brist på något av dessa stadier med följd att de ingående arternas habitat försvinner. Detta gäller särskilt brand som verkar över stora ytor, men andra viktiga dynamiska krafter är översvämning, vind samt angrepp av insekter och svamp.

Nedfall av kemiska ämnen. Vissa kemiska ämnen har förmågan att direkt skada organismer, men kan också påverka hela naturmiljön. Så har till exempel vissa kväveföreningar den effekten att de är skadliga för svampar och lavar, samtidigt som de kan vara gödande och ge förändringar i vegetationen. Andra skadliga ämnen är svavel- och metallföreningar.

Källförteckning

Vägledning för svenska naturtyper i habitatdirektivets bilaga 1 NV-04493-11 Beslutad maj 2012. *Taiga*.

Sveriges Geologiska Undersöknings kartverktyg. <http://apps.sgu.se/kartgenerator>

Plandel

Avvägningar mellan bevarandevärden

Syfte med naturreservatet

Syftet med naturreservatet är att bevara biologisk mångfald och värdefulla naturmiljöer. Området har en orörd karaktär och den brandpräglade naturskogen samt de andra ingående naturmiljöerna med sina ekosystem och biologiska mångfald ska bevaras. Syftet är också att inom ramen för bevarandet av biologisk mångfald och bevarandet av naturmiljöer tillgodose behovet av områden för friluftslivet.

Området ingår i det europeiska nätverket Natura 2000, där naturtypen västlig taiga pekas ut. Syftet med naturreservatet är även att bidra till att den ska få förutsättningen att fortsätta ha god bevarandestatus.

Syftet ska tillgodoses genom att

- skogsmark, myr och övriga naturmiljöer med dess flora och fauna utvecklas fritt
- åtgärder vidtas för att underlätta allmänhetens friluftsliv.

Prioritering mellan bevarandevärden

Naturreservatet/skötselområdet är främst avsatt för att säkerställa och utveckla de biologiska värdena, varför nya stigar och andra anordningar för friluftslivet endast får lokaliseras på ett sätt så att biologiska värden ej äventyras.

Skötselområden med bevarandemål och åtgärder

Bevarandemålen har utformats i enlighet med de nationella riktlinjer som gäller för formulering av bevarandemål för skyddad natur. Reservatet är indelat i 2 skötselområden:

1. Äldre naturskog
2. Friluftsliv och anläggningar.

Skötselområde 1: Äldre naturskog

Beskrivning

Området består av grandominerad äldre skog med visst inslag av tall på hållmark och lövträd. Det finns spår av bränder från äldre tid, och idag karaktäriseras skogen av en pågående intern dynamik.

Bevarandemål

Området präglas av olikåldrig skog vilken domineras av gamla granar. Naturliga processer som åldrande och avdöende leder till att död ved finns i olika grovlekar och nedbrytningsgrader och att skogen är olikåldrig. Omvälvande störningar i form av t.ex.

stormfällning och/eller insektsangrepp, kan leda till att hela eller delar av skogen under perioder har en annan karaktär, men detta är en del av skogens utveckling. Arealen västlig taiga ska minst vara 103 ha.

Skötsel
Fri utveckling.

Skötselområde 2: Friluftsliv och anläggningar

Beskrivning

I dagsläget finns det inga anläggningar i naturreservatet.

Bevarandemål

Information om reservatet och vilka föreskrifter som gäller där finns på informationstavlor i anslutning till området och via länsstyrelsens hemsida. Lämplig plats för informationsskylt är vid reservatsgränsen nära vändplanen i reservatets sydöstra hörn, där det även går bra att parkera.

Skötselåtgärder

Gränsen ska markeras. Informationstavla sätts ut enligt skötselkarta och information läggs ut på Länsstyrelsens webbplats.

Underhåll av gränsmarkeringar och informationstavla, samt information på Länsstyrelsens webbplats sker efter behov.

Dokumentation och uppföljning

Dokumentation

Förvaltaren ansvarar för att väl dokumentera alla nyskapande åtgärder och restaureringar. Förvaltaren ska även dokumentera underhållsåtgärder samt tillsyn av friluftsanläggningar.

Uppföljning

Bevarandemål

Uppföljning av de bevarandemål som angetts i skötselplan ska göras som underlag för utvärdering av om syftet med reservatet uppnås. Uppföljningen genomförs av Länsstyrelsen. Uppföljning kommer att ge vägledning om ytterligare bevarandeåtgärder krävs för att upprätthålla gynnsamt bevarandetillstånd.

Övriga skötselåtgärder

Förvaltaren ansvarar för att följa upp genomförda skötselåtgärder.

Revidering av skötselplanen

Skötselplanen gäller tills vidare och revideras då uppföljningen indikerar att behov finns, eller om skötselplanen i övrigt är inaktuell.

Sammanfattning och prioritering av planerade skötselåtgärder

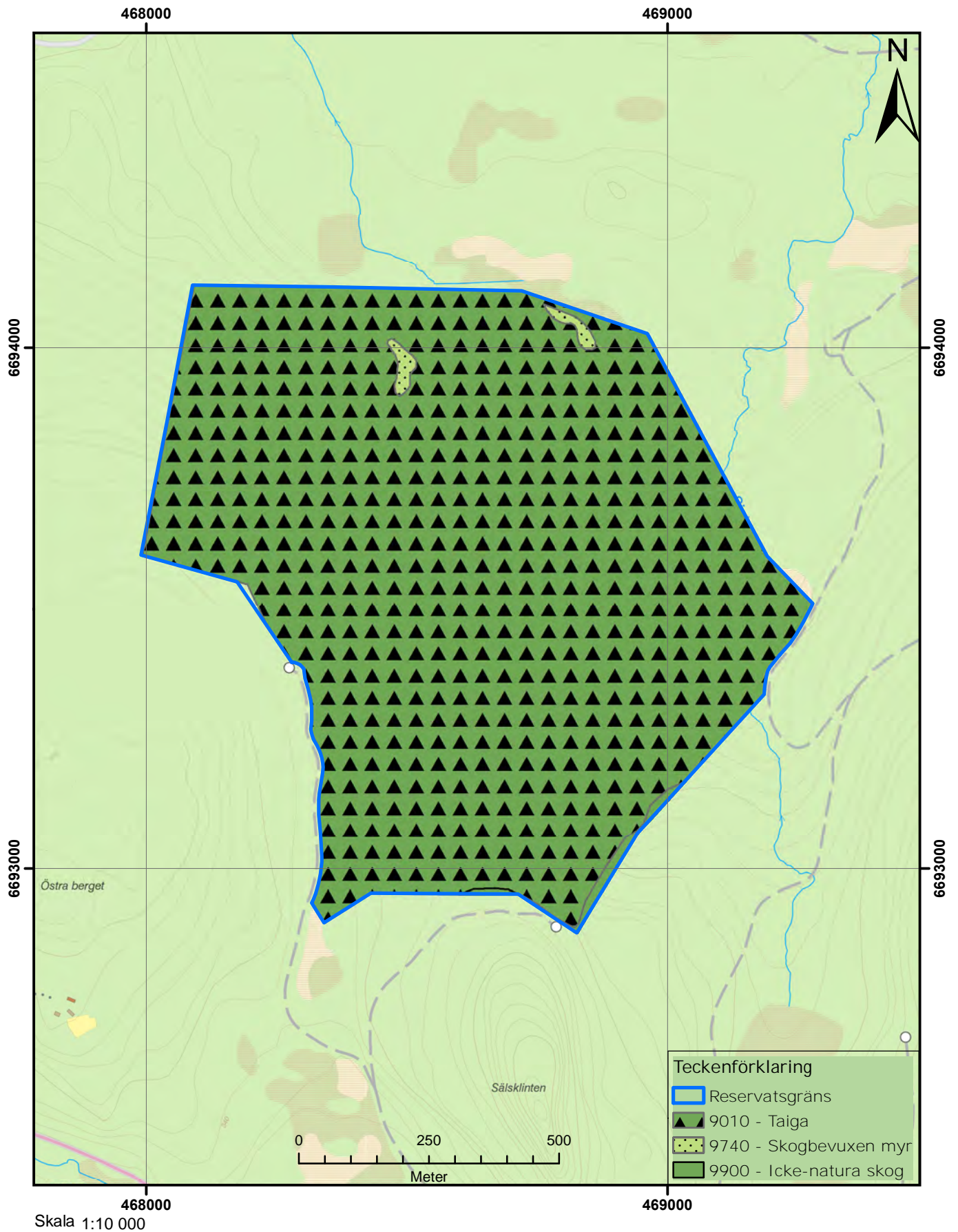
Åtgärd	Prioritet	Mål med åtgärden	När	Var	Frekvens
Uppmärkning av reservatsgräns	1	Synliggöra reservatsgräns	Inom 1 år	Se karta	Engångsåtgärd, underhåll vid behov
Uppsättning och underhåll av informationsskyltar	1	Ökad tillgänglighet	Inom 1 år	Se karta	Engångsåtgärd, underhåll vid behov
Webbplats	2	Ökad tillgänglighet	Inom 1 år		Engångsåtgärd, underhåll vid behov

Bilagor:

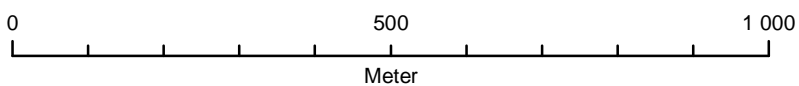
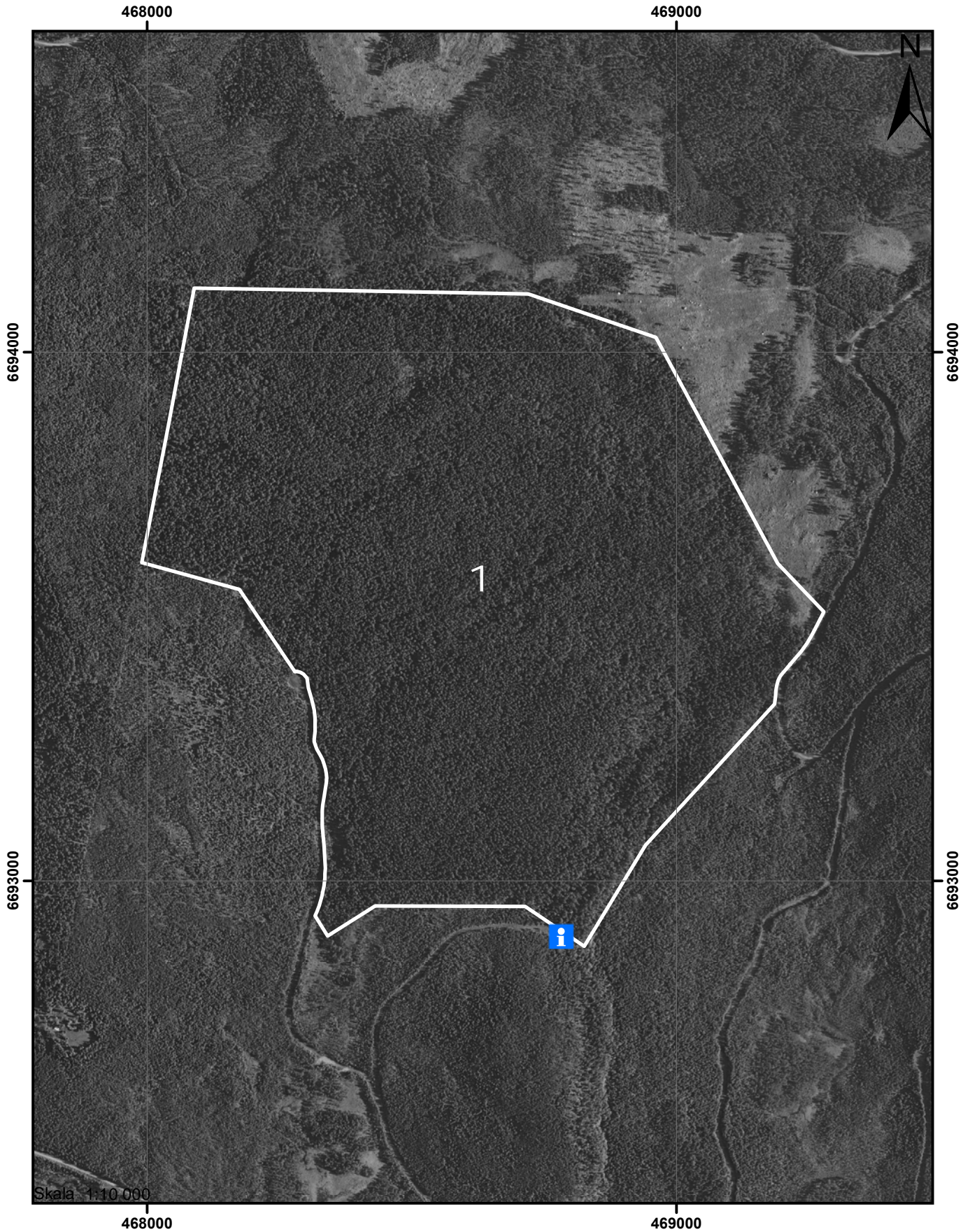
Skötselplansbilaga 1: Naturtypskarta


Skötselplansbilaga 2: Skötselplankarta

Naturtypskarta Sälsklintens Natura 2000-område



Skötselområden Sälsklintens naturreservat



Teckenförklaring	
	Informationstavla
	Skötselområde 1

Hur man överklagar hos Regeringen

Den som vill överklaga ska skriva till Regeringen. Överklagandet ska dock **skickas eller lämnas till Länsstyrelsen**. Postadressen är Länsstyrelsen, 791 84 FALUN. Besöksadressen är Åsgatan 38 i Falun.

Överklagandet måste ha kommit in till Länsstyrelsen **inom tre veckor från den dag beslutet kungjorts i ortstidning**. Annars kan överklagandet inte prövas.

Överklagandet ska innehålla

- * vilket beslut som överklagas, till exempel genom att ange ärendets diarie-nummer (dnr),
- * varför klaganden anser att Länsstyrelsens beslut är felaktigt,
- * hur klaganden vill att beslutet ska ändras.

Klaganden ska även ange

- * namn, adress och telefonnummer.

Överklagandet ska vara undertecknat av klaganden. Om ombud anlitas kan i stället ombudet underteckna överklagandet. I så fall ska fullmakt för ombudet sändas med.

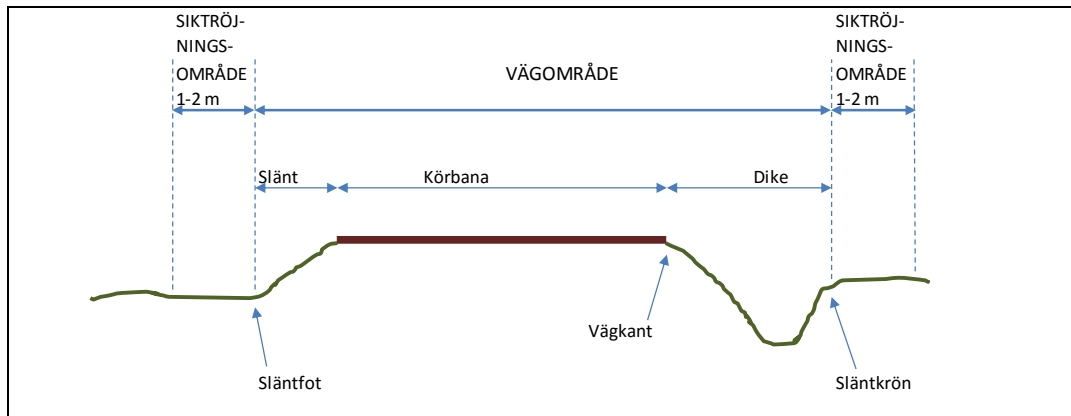
Handlingar eller annat som klaganden anser stöder överklagandet bör sändas med.

Överklagandet prövas av Regeringen. Om Länsstyrelsen inte ändrar sitt beslut som klaganden begär och överklagandet kommit in i rätt tid kommer det att sändas över till Miljö- och energidepartementet.

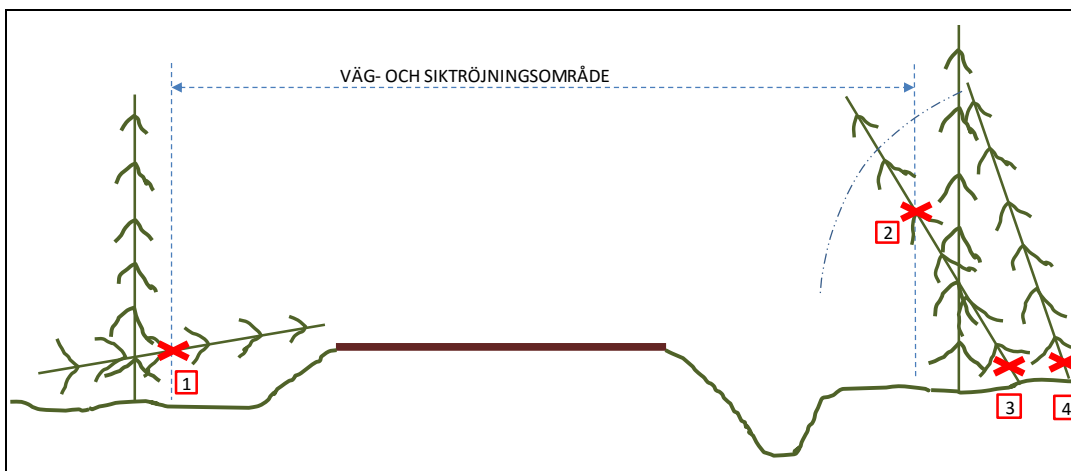
Ytterligare upplysningar kan lämnas av Länsstyrelsen, telefon 010-225 00 00.

Generellt undantag för väghållning m.m.

Utan hinder av naturreservatsföreskrifter äger väghållaren rätt att inom vägområdet vidta alla för vägens bestånd och brukande nödvändiga åtgärder såsom t.ex. dikning, hyvling, grusning, dammbindning, trädfällning, sly- och buskröjning, trumbyten, snöröjning och halkbekämpning. Utan hinder av naturreservatsföreskrifter äger väghållaren vidare rätt att fälla träd och röja sly och buskar inom siktröjningsområdet, intill en bredd av en meter där vägen är i huvudsak rak och intill en bredd om två meter i innerkurvor. Definitioner av vägområde, siktröjningsområde och väganläggningens olika delar framgår av nedanstående principskiss.



Utan hinder av naturreservatsföreskrifter äger väghållaren rätt att fälla och/eller kapa farliga kanträd m.m., i enlighet med nedanstående principskiss.



Nedfallna träd som inkräktar i vägområde och/eller siktröjningsområde får kapas i gränsen för siktröjningsområdet (1).

Lutande träd som inkräktar i vägområde och/eller siktröjningsområde får kapas vid gräns för siktröjningsområdet (2) alternativt vid rot (3).

Lutande träd utanför siktröjningsområdet som riskerar att inkräkta i eller falla in i siktröjningsområdet och/eller vägområdet får kapas vid rot (4).

För samtliga fall gäller att fällda och/eller kapade träd, delar av träd m.m. ska kvarlämnas i terrängen, dock alltid utanför gräns till det s.k. siktröjningsområdet. Vid utförande av dessa åtgärder, liksom vid åtgärder för vägens bestånd och brukande i övrigt, ska väghållaren söka minimera åverkan i terrängen, dvs. i möjligaste mån minimera skada på de naturvärden m.m. som naturreservatet syftar till att skydda.

Inför större arbeten, t.ex. efter omfattande stormfällning eller inför byte av vägtrumma/vägbro i vattendrag, bör Länsstyrelsen underrättas i förväg om de planerade arbetena.