



Länsstyrelsen
Västerbotten

Beslut

Datum
2008-10-22

Ärendebeteckning
511-10811-2006
Arkivbeteckning

1(6)

Enligt sändlista

Beslut om bildande av Haukträskets naturreservat i Lycksele kommun

Beslut

Länsstyrelsen beslutar med stöd av 7 kap 4 § miljöbalken (1998:808) att ett område kallat Haukträsket som redovisas på bifogad karta, bilaga 1, ska vara naturreservat.

Med stöd av 3 § förordningen (1998:1252) om områdesskydd fastställer länsstyrelsen bifogad skötselplan, bilaga 2.

Administrativa uppgifter

Namn	Haukträsket
Nummer	240200
Reg-DOS-id:	2014112
Natura 2000, områdeskod:	-
Kommun	Lycksele
Län	Västerbotten
Lägesbeskrivning	Haukträsket ligger ca 12 km NV Kattisavan, ekokarta 22I 8-9a-b mittkoordinat: 7193700, 1602200 (RT90, 2,5 gonV)
Naturgeografisk region	32 c, Norra Norrlands barrskogsområden och bergkullslätter
Gräns	Se bifogad beslutskarta, bilaga 1.
Markägare/Ägarkategori	Staten genom Naturvårdsfonden
Fastighet	Fastighetsbildning pågår
Förvaltare	Länsstyrelsen
Totalareal	85 hektar
Skyddad areal produktiv skog	53 hektar

Syftet med reservatet

Syftet med Haukträskets naturreservat är att bevara och återställa de värdefulla naturmiljöerna i gynnsamt tillstånd. Naturmiljöerna utgörs av naturliga barrsumpskogar och boreala våtmarker. Delar av både skog och myr har berörts av skogsbrand och ett begränsat utsnitt är hydrologiskt förändrat genom dikning. Syftet nås genom att naturliga processer tillåts fortgå ostört, genom naturvårdsbränning och genom återställning av hydrologin. Natur-

skogsstrukturer som skiktning, gamla grova träd och död ved ska förekomma i gynnsam omfattning. Friluftsliv som grundar sig på allemansrätten ska kunna bedrivas i hela reservatet och besökare ska kunna uppleva områdets typiska naturmiljöer och arter. Utöver friluftsliv, ska reservatet även kunna utnyttjas för naturstudier, undervisning och forskning.

Motiv för beslutet

Reservatet ligger i Lycksele kommun, c:a 4 mil nordväst om Lycksele samhälle, endast 1 km från Umeälven. Omgivningen utgörs av ett flackt och myrrikt landskap, 280-300 m ö h. Haukträsket är en skog-myrmosaik där knappt två tredjedelar av arealen utgörs av skog. Den består till största delen av en mager men tät, skiktad grandominerad sumpskog med gott om död ved. Myrarna består huvudsakligen av opåverkade mossar och fattiga till intermediära kärr. Exempel på rödlistade arter som noterats i området: sprickporing(halmticka), violmussling, rynkskinn, gammelgranskål, rosenticka, vitskaftad svartspik, lunglav, skrovellav, tretåig hackspett, lavskrika.

Reservatet utgör ett större sammanhängande område med en mosaik av barrsumpskog och våtmarker. Det stora inslaget av gamla träd och död ved samt den relativa orördheten gör området mycket skyddsvärt.

Områden med naturskog blir allt mer sällsynta i länet och att bevara dessa kvarvarande fragment av det ursprungliga skogslandskapet är avgörande för att bevara en ursprunglig flora och fauna. Inom den naturgeografiska regionen *Norra Norrlands barrskogsområden och bergkullslätter* (32 c) där Haukträsket är beläget utgör arealen skyddad naturskog blott 0,6 % av den totala skogsmarksarealen.

För att uppnå miljömålet Levande skogar ska 34 000 ha skog skyddas i form av naturreservat i Västerbottens län under perioden 1999-2010. I och med detta beslut om naturreservat så skyddas 53 hektar produktiv skogsmark. Skyddet av detta område bidrar därför till att närma sig målet.

Länsstyrelsen bedömer att skogsbruk och andra arbetsföretag eller anläggningar inte går att förena med bevarande av befintliga värden. Området är viktigt för bevarande av den biologiska mångfalden. Därför är detta, enligt länsstyrelsens uppfattning, ett område som i enlighet med miljöbalkens 1 kap 1 § bör skyddas i form av naturreservat enligt 7 kap 4 §.

Länsstyrelsen bedömer att de positiva effekterna för bevarandet av den biologiska mångfalden och för allmänheten är stora och överväger de negativa effekterna för markägare, sakägare och allmänhet. Vid avvägning enligt 7 kap 25 § har länsstyrelsen funnit att föreskrifterna inte går längre än vad som krävs för att syftet ska uppnås.

Ärendets beredning

Haukträskets höga naturvärden blev kända i samband med skogsvårdsstyrelsen nyckelbiotopsinventering, först hittades en nyckelbiotop 1995 och sedan

ytterligare en 2002. Området besöktes första gången av länsstyrelsen i samband med regeringsuppdraget om inventering av all statlig och urskogsartad skog (SNUS) 2003-2004. De inledande kontakterna med markägarna togs redan 2003 därefter har området inventerats och givits en mer noggrann avgränsning.

Under sommaren 2006 tillstyrkte Naturvårdsverket att länsstyrelsen kunde påbörja förhandlingar med berörda markägare i syfte att bilda naturreservat av området. Länsstyrelsen har haft enskilda samtal och ett informationsmöte med berörda markägare och även gjort ett gemensamt fältbesök i området. Efter förhandlingar med de f d markägarna har området förvärvat av staten.

Reservatet berörs av ett utgående undersökningstillstånd för guld, Toskbäck-
en nr 1, lic.id: 2004-147. Tillståndet var giltigt till 2007. Området utgör fram till 2008-12-10 ett s k förbudsområde enligt ettårsregeln (ingen annan får muta in det eller prospektera där). Haukträsket ligger i utkanten av förbudsområdet och bedömningen är att sannolikheten för att området ska tas i anspråk för gruvexploatering är så liten att det inte motiverar ett avstående från att bilda reservatet. Att avstå från att bilda reservatet skulle innebära att de mycket höga naturvärdena skulle exploateras och gå om intet. Om nya undersökningar visar att det finns brytvärda mineraler får saken tas till ny prövning och de olika intressena vägas mot varandra.

Länsstyrelsen har under beredningen av ärendet besökt området vid två tillfällen för att samla in kunskap om områdets naturvärden och inför planeringen av skötselplanen.

Ett förslag till beslut har varit ute på remiss. De flesta instanser som svarat är positiva eller har inte haft något att erinra mot reservatet. De övriga synpunkter som inkommit var redan beaktade i förslaget. Vidare har SGU anfört att prospekteringsverksamhet bör tillåtas enligt reservatsföreskrifterna eftersom det finns prospekteringsintresse i regionen. Länsstyrelsen väljer att inte skriva in vad som är tillåtet i föreskrifterna, istället kommer en eventuell framtida ansökan om prospektering att prövas i laga ordning. Länsstyrelsen kan med stöd av 7 kap 7 § miljöbalken medge dispens från meddelade föreskrifter om det finns särskilda skäl.

Föreskrifter för naturreservatet

För att trygga ändamålet med reservatet förordnar Länsstyrelsen att nedan angivna föreskrifter ska gälla.

Föreskrifterna ska inte utgöra hinder för åtgärder som behövs för att nå syftet med reservatet och som anges i den kommande skötselplanen.

Föreskrifter om inskränkningar i rätten att använda mark- och vattenområden inom reservatet (7 kap 5 § miljöbalken)

Utöver vad som eljest gäller är det förbjudet att

1. uppföra byggnad eller annan anläggning,
2. anlägga väg, mark- eller luftledning,
3. bedriva täkt eller annan verksamhet som förändrar marktopografi, yt- eller dräneringsförhållanden som att gräva, plöja, spränga, borra, schakta, dika, dikesrensa, dämna, dränera, utfylla, tippa, dumpa eller anordna upplag,
4. fälla eller på annat sätt skada levande eller döda träd och buskar, upp- och avröjningsarbeten, ta frö eller vidta någon skogsvårdsåtgärd,
5. plantera in för trakten främmande djur- eller växtart,
6. framföra motordrivet fordon, undantag medges för befintlig skogsbilväg, för uttransport av fälld älg samt för snöskoter på snötäckt och väl tjälad mark,
7. släppa ut eller sprida gifter, vådliga ämnen, bekämpningsmedel, kalk eller växtnäringsmedel,

Föreskrifter om förpliktelse för fastighetsägare och/eller annan sakägare att tåla visst intrång (7 kap 6 § miljöbalken)

Markägare och innehavare av särskild rätt till marken förpliktigas att tåla att följande anordningar utförs och åtgärder vidtas för att tillgodose syftet med reservatet.

1. utmärkning av reservatet,
2. uppsättning av informationstavlor,
3. skötselåtgärder enligt skötselplan.
4. undersökning av mark, vegetation och djurliv.

Föreskrifter om rätten att färdas och vistas i, samt om ordningen i övrigt, inom reservatet (7 kap 30 § miljöbalken)

Utöver vad som eljest gäller är det förbjudet att

1. framföra motordrivet fordon, undantag medges för befintliga skogsbilvägar samt för snöskoter på snötäckt och väl tjälad mark,
2. störa djurlivet, t ex genom att klättra i boträd eller medvetet uppehålla sig närmare rovfågelbo, lya eller gryt än 100 m,

3. göra åverkan på mark- eller växtlighet, döda, stående och liggande träd inräknade,
4. plocka eller insamla växter eller växtdelar, lavar, mossor och svampar med undantag för bär och matsvamp,
5. fånga eller insamla insekter och andra djur,
6. uppsätta tavla, plakat, affisch, skylt, inskrift och därmed jämförbar anordning.

Föreskrifter rörande förvaltningen av reservatet (3 § förordningen om områdesskydd enligt miljöbalken 1998:1252)

1. Länsstyrelsen i AC-län ska vara naturvårdsförvaltare,
2. Förvaltaren ansvarar för att reservatet märks ut enligt svensk standard och Naturvårdsverkets anvisningar (§ 38 områdesskyddsförordningen),

Upplysningar

Inga inskränkningar planeras då det gäller **jakt eller rennäring** inom området (utom exv avverkning av siktgator för att underlätta jakt, vilket följer av ovanstående föreskrifter)

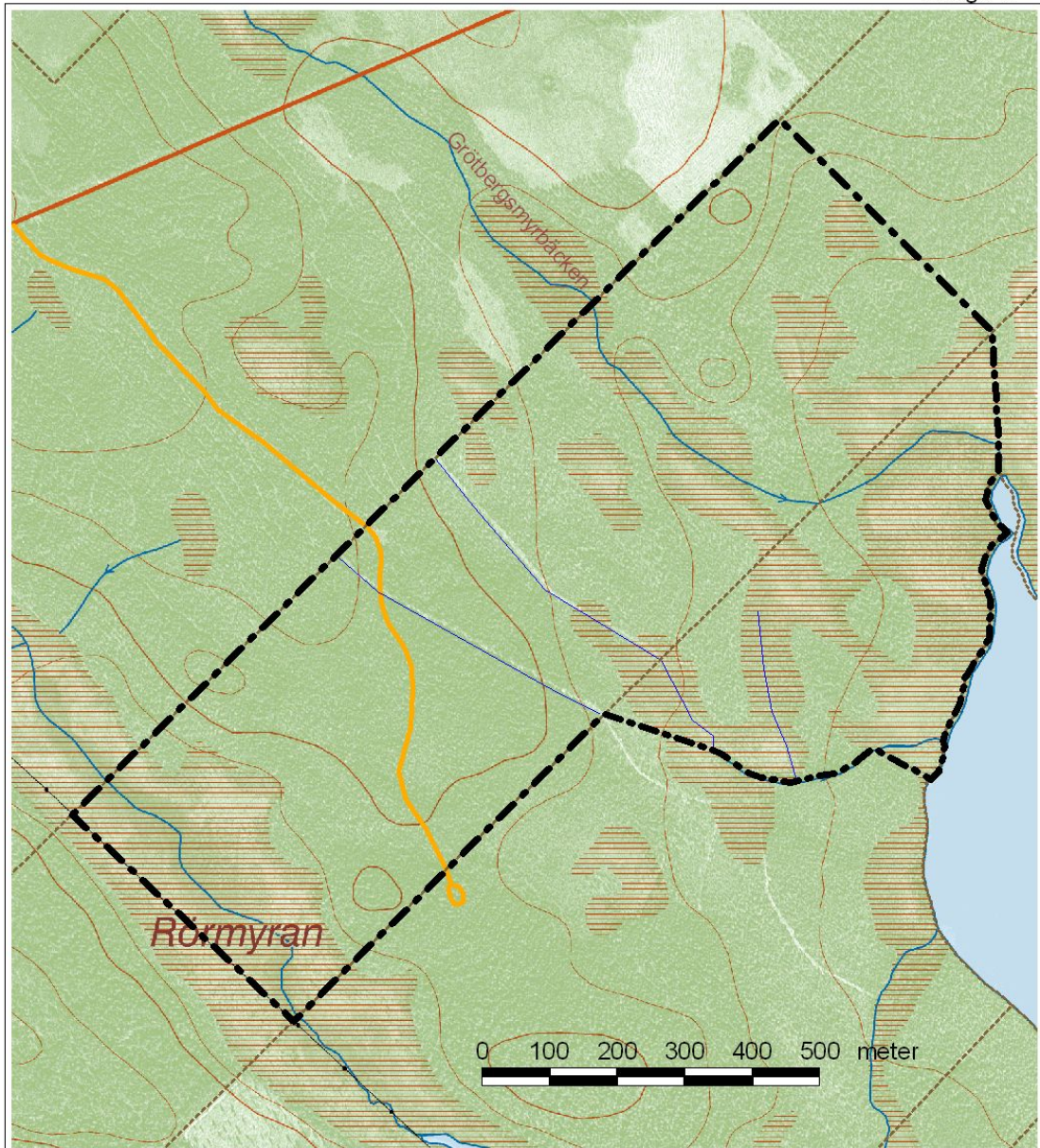
Länsstyrelsen kan med stöd av 7 kap 7 § miljöbalken medge dispens från meddelade föreskrifter om det finns särskilda skäl.



Enligt 29 kap 8 och 9 §§ miljöbalken gäller bland annat att brott mot föreskrift som meddelats enligt 7 kap 5 och 30 §§ miljöbalken kan medföra straffansvar. Har någon vidtagit åtgärd i strid med meddelad föreskrift, kan Länsstyrelsen enligt 26 kap 9 och 14 §§ miljöbalken vid vite förelägga om rättelse.

Efter bildandet av naturreservatet omfattas området inte längre av bestämmelserna i skogsvårdslagen.

Chris Heister

Per Nihlén



<p>Naturresevat</p> <h2>Haukträsket</h2> <p>Lycksele kommun, Västerbottens län Tillhör Länsstyrelsens beslut 2008-10-22 Dnr 511-10811-2006</p> <p> Reservatsgräns</p> <p></p> <p><small>Ur allmänt kartmaterial från Lantmäteriet. Medgivande 94.0410</small></p>	<p>An inset map showing the location of Haukträsket (marked with a black asterisk) within the Lycksele municipality (marked with a red square). The map includes a north arrow and the name 'Lycksele'.</p>
-----------------------------------------------------------------------------------------------------------------------------------------------------------------------------------------------------------------------------------------------------------------------------------------------------------------------------------------------------------------------------------------------------------------------------------------------------	-------------------------------------------------------------------------------------------------------------------------------------------------------------------------------------------------------------



Länsstyrelsen
Västerbottens län

Bilaga 2. till ”Beslut om naturreservat för Haukträsket”.

SKÖTSELPLAN

Datum
2008-10-22

Beteckning
511-10811-2006

1(9)

**SKÖTSELPLAN FÖR
NATURRESERVATET HAUKTRÄSKET
I LYCKSELE KOMMUN**



Foto: Länsstyrelsen

Länsstyrelsen i Västerbottens län
Storgatan 71B
901 86 Umeå
Växel: 090-10 70 00

1. Syfte med säkerställande och skötsel

Syftet med Haukträskets naturreservat är att bevara och återställa de värdefulla naturmiljöerna i gynnsamt tillstånd. Naturmiljöerna utgörs av naturliga barrsumpskogar och boreala våtmarker. Delar av både skog och myr har berörts av skogsbrand och ett begränsat utsnitt är hydrologiskt förändrat genom dikning. Syftet nås genom att naturliga processer tillåts fortgå ostört, genom naturvårdsbränning och genom återställning av hydrologin. Naturskogsstrukturer som skiktning, gamla grova träd och död ved ska förekomma i gynnsam omfattning. Friluftsliv som grundar sig på allemansrätten ska kunna bedrivas i hela reservatet och besökare ska kunna uppleva områdets typiska naturmiljöer och arter. Utöver friluftsliv, ska reservatet även kunna utnyttjas för naturstudier, undervisning och forskning.

2. Beskrivning av naturreservatet

2.1 Administrativa uppgifter

Namn	Haukträsket
Nummer	2402200
Reg-DOS-id:	2014112
Natura 2000, områdeskod:	-
Kommun	Lycksele
Län	Västerbotten
Lägesbeskrivning	Haukträsket ligger ca 12 km NV Kattisavan, ekokarta 22I 8-9a-b mittkoordinat: 7193700, 1602200 (RT90, 2,5 gonV)
Naturgeografisk region	32 c, Norra Norrlands barrskogsområden och bergkullslätter
Gräns	Se bifogad beslutskarta, bilaga 1.
Markägare/Ägarkategori	Staten genom Naturvårdsfonden
Fastighet	Fastighetsbildning pågår
Förvaltare	Länsstyrelsen
Totalareal	85 hektar
Skyddad areal produktiv skog	53 hektar

2.2 Naturtyper

Naturtypsindelning ¹		Areal (ha)
Granskog	- blåbärsristyp (2.1.2.1)	10
	- sumpgranskog av ris/fräkentyp (2.1.2.3 och 2.1.2.3.a)	48
Våtmarker	- tallmosse av ristyp (3.1.1.3)	5
	- tallkärr fattigt-intermediärt (3.2.1.1 – 3.3.1.1)	12
	- fattigkärr av blåtåtel-vitmosstyp (3.2.3.2)	9
	- fattigkärr av starr-vitmosstyp (3.2.4.1)	1

¹Naturtypsindelning enligt *Vegetationstyper i Norden, 1994*. (se bilaga 1)

Naturtypsindelning ²		Areal (ha)
Skog	Västlig taiga(9010)	54

	Övrig skogsmark (9900)	4
Våtmark	Skogsklädd myr (91D0)	17
	Öppna svagt, välvda mossar, fattiga till inter- mediära kärr och gungflyn (7140)	10

² Naturtypsindelning enligt basinventering av skyddad natur, rådets direktiv 92/43 EEG av den 21 maj 1992 om bevarande av livsmiljöer samt vilda djur och växter (se bilaga 2).

2.3 Beskrivning av reservatet

Haukträsket ligger i Lycksele kommun, ca 12 km nordväst om Kattisavan, 280-300 m ö h. Reservatet utgörs av flacka, myrländiga marker belägna i den nordvästra änden av sjön Haukträsket. Genom reservatets norra del letar sig Grötbergsmyrbäcken sin väg genom skog och över myr ut i Haukträsket. I sydväst finns ytterligare en bäck som har sitt lopp över Rörmyran. Det geologiska underlaget utgörs av basiska, vulkaniska bergarter och jordarten växlar mellan torvmark och morän. Två stora diken och en nybruten skogsbilväg skär genom områdets södra/mellersta delar. Inom avgränsningen finns enligt Skogsstyrelsens inventeringar två stora nyckelbiotoper, den ena på 19 ha och den andra på 9 ha samt ett objekt med naturvärde på knappt 2 ha.



Översiktskarta, Haukträskets naturreservat, beläget mellan Kattisavan och Åskilje i Lycksele kommun.

Skogen i området domineras av myrlänta barrsumpskogar, men växlar mellan fuktigare miljöer och friska moränmarker. Barrsumpskogen är i stora delar tät och skiktad med stor andel klena men gamla granar på 150 – 300 år. Dessutom finns en hel del gamla, plattkronade tallöverståndare. I fältskiktet överväger skogsfräken och blåbär. Grundvattnet står mycket högt, träden står ofta på socklar och underlaget är bitvis ojämnt med blöta håligheter att snubbla i. Död ved förekommer allmänt, mest som

grovt löv och klenare barrträdslågor. Därutöver finns torrträd av både gran och tall. Grötbergsmyrbäcken omges av ett smalt stråk med fin sumpskog. Markfloran där, blir rikare med bl a borstistel, stenbär, midsommarblomster, älgört, fjällskära, blodrot, strätta, åkerbär, bergslok, liljekonvalj, ormbär, violer samt en- och videbuskar.

På de friskare markerna är skogen också skiktad, tät och klenstammig. Gran dominerar men inslaget av tall är bitvis betydande och skogen kan i delar beskrivas som barrblandad. Även här finns ett påtagligt inslag av överståndare av både tall och gran, varav många troligen är närmare 300 år. Det förekommer också en hel del björk samt lokalt allmänt med grov asp och sälg. Lunglav är vanlig både på sälg och asp. I den södra delen av reservatet, i sluttningen ner mot myren finns ett litet parti med en mycket fin skiktad tallskog med allmänt med gamla grova tallöverståndare med brandljud. Vissa av de tallarna är mycket gamla, sannolikt uppemot 400 år. Under-skiktet utgörs av stavatallskog, en relativt klen men tät tallföryngring.

Det kan tilläggas att det även förekommer talldominerade skogspartier med stor andel överståndare i anslutning till myrarna, underlaget är magrare bitvis stenig mark och övergången till myr är otydlig. Klen död ved förekommer mycket rikligt medan grövre lågor och torrträd är mer sparsamt förekommande. Hänglavar finns allmänt i hela området.

Våtmarkerna i området är huvudsakligen små och mosaikartat insprängda i skogen. Merparten är mossar eller topogena fastmattekärr som är trädbevuxna i varierande grad, nästan uteslutande med tall. I de östra delarna ner mot Haukträsket är myren vassbeklädd. Där Grötbergsmyrbäcken har sitt lopp på myren, i närheten av slätterladan ses bl a björnbross, som indikerar lite bättre markförhållanden, andra vanliga arter som noterades är dvärgbjörk, ljung, odon, rosling, blååtäl, blodrot, tuvsäv, tuvull, kråklöver, hjortron, slätterblomma och fjällskära. Längst i sydväst ligger Rörmyran, en större öppen myr, som även den hyser ett vassdominerat parti. Arter utöver vass som noterats där är vattenklöver, snip, kråklöver, ängsull, blååtäl, kärrspira, trådstarr, klotstarr, flaskstarr, blodrot, i små torvgölar; sjöfräken, silesår, tätört och dybladbra medan risen utgörs av ljung, dvärgbjörk samt lite vide.

Det förekommer spridda spår av mänsklig aktivitet i reservatet, främst i form av gamla stubbar. I den södra halvan av området, finns utöver en nyare skogsbilväg, två diken samt två mindre hyggen på 2 respektive 1,5 ha. Hyggena är planterade med tall och gran, därutöver kommer en riklig föryngring av björk och sälg samt i vissa delar även asp. Det finns en god potential till en rik och varierad lövföryngring, sedan finns ju alltid risken att det ödeläggs av älgen. På Rörmyran längst i sydväst samt i norr på myren mellan sjön och Grötbergsmyrbäcken ligger inrasade slätterlador, läget för dessa samt för vägen och dikena framgår av bilaga 4.

Följande noteringar av ovanliga och intressanta arter har gjorts i området (inom parentes anges hotkategori i rödlistan från 2005, NT står för missgynnad och VU står för sårbar): sprickporing(halmticka) (VU), violmussling (NT), rynkskinn (NT), gammelgranskål (NT), rosenticka (NT), vedmussling, granticka, timmerticka, vit-skaftad svartspik (NT), lunglav (NT), skrovellav (NT), stuplav, bärdlav, luddlav,

skinnlav, korallblylav, vitgrynig nållav, vitmosslav, tretåig hackspett (VU), lavskrika (NT), spillkråka, tjäder, järpe, dalripa, grönbena.

3. Skötselområden för naturvärden med bevarandemål och åtgärder

Reservatet är indelat i 5 skötselområden med utgångspunkt från de övergripande naturtyperna i området samt de åtgärder som ska genomföras (bilaga 3). För varje skötselområde redovisas ett antal mätbara bevarandemål. Bevarandetillståndet anses gynnsamt när dessa mål är uppnådda.

3.1 Skötselområde 1, skog, fri utveckling, areal 44 ha

Skötselområdet består av grandominerad skog med stort inslag av sumpskogsmiljöer med övergångar mot friskare mark. Det förekommer mindre arealer med talldominerade skogar bl a mot myrkanterna dessutom finns avsnitt med mer barrblandad skog. Skogarna utgörs redan i dag av olikåldriga, skiktade bestånd med ett allmänt inslag av död ved och gamla träd. Trots grandominansen finns gamla spår av bränder. Hela skötselområdet ska lämnas för fri utveckling, vilket innebär att utvecklingen ska präglas av naturliga processer så som trädens åldrande och döende, stormfällningar, insekters och svampars nedbrytning av ved samt nyetablering av träd i skogen. Det innefattar även att spontan brand bör tillåtas brinna så långt möjligt inom reservatet utifrån säkerhetsmässiga aspekter. Skötselområdet berörs av restaureringsåtgärder, igenläggning av diken, se skötselområde 5.

Bevarandemål

Det är gynnsamt tillstånd när följande bevarandemål är uppnådda:

- arealen naturskog uppgår till 44 ha.
- volymen död ved uppgår till minst 20 % av det totala virkesförrådet levande och döda träd.

Skötselåtgärder

Inga åtgärder.

3.2 Skötselområde 2, skog, naturvårdsbränning - areal 10 ha

Skötselområdet består av äldre barrblandskog, det finns också en särskilt fin del med skiktad tallskog med gamla tallöverståndare. Bestånden växlar även över till mer grandominerade partier, som dock har berörts av tidigare bränder också de. Marken växlar mellan fuktig och frisk. I fältskiktet dominerar fräken och blåbär. Det ingår ett par fuktigare stråk inom skötselområdet. Dessa bör kunna nyttjas som naturliga brandgränser vid en mer detaljerad planering. Skötseln ska vara naturvårdsbränning för hela arealen. Reservatet ligger inom prioriterat område i länets bränningsstrategi. Skötselområdet berörs till en mindre del av restaureringsåtgärder, igenläggning av diken, se skötselområde 5.

Det är gynnsamt tillstånd när följande bevarandemål är uppnådda:

- arealen brandpräglad naturskog uppgår till 10 ha
- naturvårdsbränning berör hela området minst vart 100:e år
- volymen död ved uppgår till minst 20 % av det totala virkesförrådet levande och döda träd

- efter brand sker föryngring med i genomsnitt minst 2000 utvecklingsbara stammar av löv- och barrträd/ha

Skötselåtgärder

Naturvårdsbränning skall utföras inom skötselområdet. Förslagsvis kan skötselområde brännas i minst två omgångar. Uppdelningen föreslås för att sprida åtgärderna i tid vilket sträcker ut nyttan av området för brandgynnade arter. En exakt avgränsning för enskilda naturvårdsbränningar tas fram i samband med den detaljplan som görs strax innan bränningen (brandplanen). De utvalda delarna bör brännas med ett för området naturligt intervall, vilket är 50-100 år. Bestånden är mycket oskötta i sen tid och kan eventuellt behöva vissa ingrepp, i form av utglesande huggningar, som gör att de torkar upp tillräckligt för att möjliggöra en bränning. Ovan beskrivna åtgärder kommer att infogas i en övergripande planering för naturvårdsbränning i länets samtliga naturreservat. Det innebär att en prioritering kommer att ske inom tillgängliga resurser, där föreslagna skötselåtgärder kommer att vägas mot liknande åtgärder i andra naturreservat. Någon tidpunkt för genomförande föreskrivs därför inte i skötselplanen. Skötselområdet berörs till en mindre del av restaureringsåtgärder, igenläggning av diken, se skötselområde 5.

3.3 Skötselområde 3, skog, stängsling för att gynna löv areal 4 ha

Delområdet 3 utgörs av två relativt färska hyggen som är planterade med tall och gran. På ett av hyggerna är ett antal stora aspar lämnade. Marken är frisk till fuktig och det finns ett varierande men rikt uppslag av löv i markberedningsfårorna, sälg, björk, rönn och asp. Framförallt lövplantorna är hårt älgbetade.

Det är gynnsamt tillstånd när följande bevarandemål är uppnådda:

- arealen lövrik naturskog uppgår till 4 ha
- volymen död ved uppgår till minst 20 % av det totala virkesförrådet levande och döda träd
- efter stängsling sker föryngring med minst 1000 stammar asp vårtbjörk, rönn och sälg/ha som når en höjd av minst 8 meter inom 25 år.

Skötselåtgärder

Hela eller delar av området stängslas med vilthägn. De eventuella delar som inte bedöms praktiskt och ekonomiskt lämpliga att hägnas in ska föras till kategorin skog med fri utveckling, delområde 1. Om åtgärden prioriteras långt fram i tiden bör en förnyad bedömning göras för att se om det finns utvecklingsbart löv kvar.

3.4 Skötselområde 4, våtmarker med fri utveckling, areal 27 ha

Området består av ett varierat utbud av mossar och fattiga kärr som till stor del är trädbevuxna. Det finns även element som blötare partier med torvgölar samt strängblandmyrar (bilaga 3). Merparten av skötselområdets våtmarker är hydrologiskt helt intakta. Undantaget utgörs av några mossedominerade partier i reservatets centrala delar som genomskärs av diken. Dessa delar föreslås för restaureringsåtgärder, igenläggning av diken, se skötselområde 5. Därefter ska de restaurerade myrarna tillsammans med skötselområdets övriga våtmarker utvecklas fritt utifrån naturliga hydrologiska processer med de strukturer och artsamhällen som hör dessa naturtyper till.

Bevarandemål

Det är gynnsamt tillstånd när följande bevarandemål är uppnådda:

- arealen våtmarker uppgår till 27 ha, varav trädbevuxna våtmarker utgör 17 ha.
- volymen död ved på de trädbevuxna våtmarkerna uppgår till minst 20 % av det totala virkesförrådet levande och döda träd.
- Hela arealen har en ostörd hydrologi

Skötselåtgärder

Inga åtgärder.

3.5 Skötselområde 5, diken som ska läggas igen, längd ca 1300 meter

Skötselområdet utgörs av tre större diken i reservatets centrala del (bilaga 3). Skötselområdets angränsande skog och våtmarker ska restaureras genom att dikena fylls igen helt eller delvis, på strategiskt utvalda platser. Den samlade längden på befintliga diken inom reservatet är drygt 1 300 meter. Eventuellt kan den skogsbilväg som leder genom reservatet påverkas av åtgärden. Av det skälet bör man tillåta möjligheten att ha kvar en del kring vägen som ett avbärande dike. Efter igenläggningen av dikena uppgår skötselområdet i omgivande skötselområden. Åtgärden utförs för att återställa en naturlig hydrologi i det skyddade området. Den ska dock vägas mot restaurerings- och skötselåtgärder i samtliga reservat.

Bevarandemål

Det är gynnsamt tillstånd när följande bevarandemål är uppnådda:

- området har en återställd hydrologi att jämföra med ostörd hydrologi till minst 90%

Skötselåtgärder

Igenläggning av diken. Åtgärden ska i första hand utföras längs hela dikeslängden (ca 1 300 meter), eller i andra hand på strategiska platser. Åtgärden tidsätts inte eftersom det måste göras en prioritering av samtliga restaureringsåtgärder inom tillgängliga resurser.

4. Skötselområden för friluftsvärden med mål och åtgärder

Hela reservatet redovisas som ett skötselområde med avseende på friluftsliv och anläggningar (bilaga 4). Besöksfrekvensen till Haukträsket bedöms bli låg.

4.1 Skötselområde för Friluftsliv och anläggningar Det övergripande målet för friluftslivet är att området ska nyttjas utifrån dess naturgivna förutsättningar. Skogsbilvägen som löper fram till och genom reservatet är fullt farbar men inte av högsta kvalitet. Det finns goda möjligheter att parkera längs befintliga skogsbilvägar varför det inte är motiverat att anlägga en speciell P-plats, särskilt med hänsyn till den förväntat låga besöksfrekvensen. Två stycken reservatsskyltar bör monteras, lämpliga platser dessa, visas i bilaga 4.

Mål

- Det ska finnas två väl underhållna, mindre informationsskyltar, med en beskrivning av naturmiljöerna, föreskrifter för allmänheten samt en karta över reservatet med lägesbeskrivning av skyltens plats.

Skötselåtgärder

- Montering av informationsskyltar.

5. Övriga anläggningar

Inga övriga anläggningar finns inom reservatet.

6. Nyttjanderätter

Jakt och fiske får bedrivas av jakt- och fiskerättsinnehavare enligt gällande lagstiftning och i enlighet med reservatsföreskrifterna.

7. Utmärkning av gränser

Reservatet ska hållas väl utmärkt enligt svensk standard och Naturvårdsverkets anvisningar. Gränserna bör ses över vart 10:e år och målas om vid behov.

8. Sammanställning av skötselåtgärder

Skötselåtgärd	Var	Prioritet
Naturvårdsbränning	Skötselområde 2	2
Stängsling för att gynna löv	Skötselområde 3	1
Igenläggning av diken	Skötselområde 5	2
Montering av informationsskyltar	Se bilaga 4	1
Målning av reservatsgränser	-	1

9. Uppföljning och tillsyn

Tillsynen av området utförs av naturvårdsförvaltaren och ska dokumenteras skriftligt. Tillsynen innefattar, utöver en besiktning av att reservatsföreskrifterna efterlevs, även alla anläggningar, utmärkningar och skyltar inom reservatet. Uppföljningen ska ske varje år. Brister och fel ska dokumenteras och åtgärdas.

Tillsynen och uppföljningen av reservatet kommer tillsammans att utgöra ett underlag för en eventuell revidering av skötselplanen.

Uppföljning av skötselåtgärder

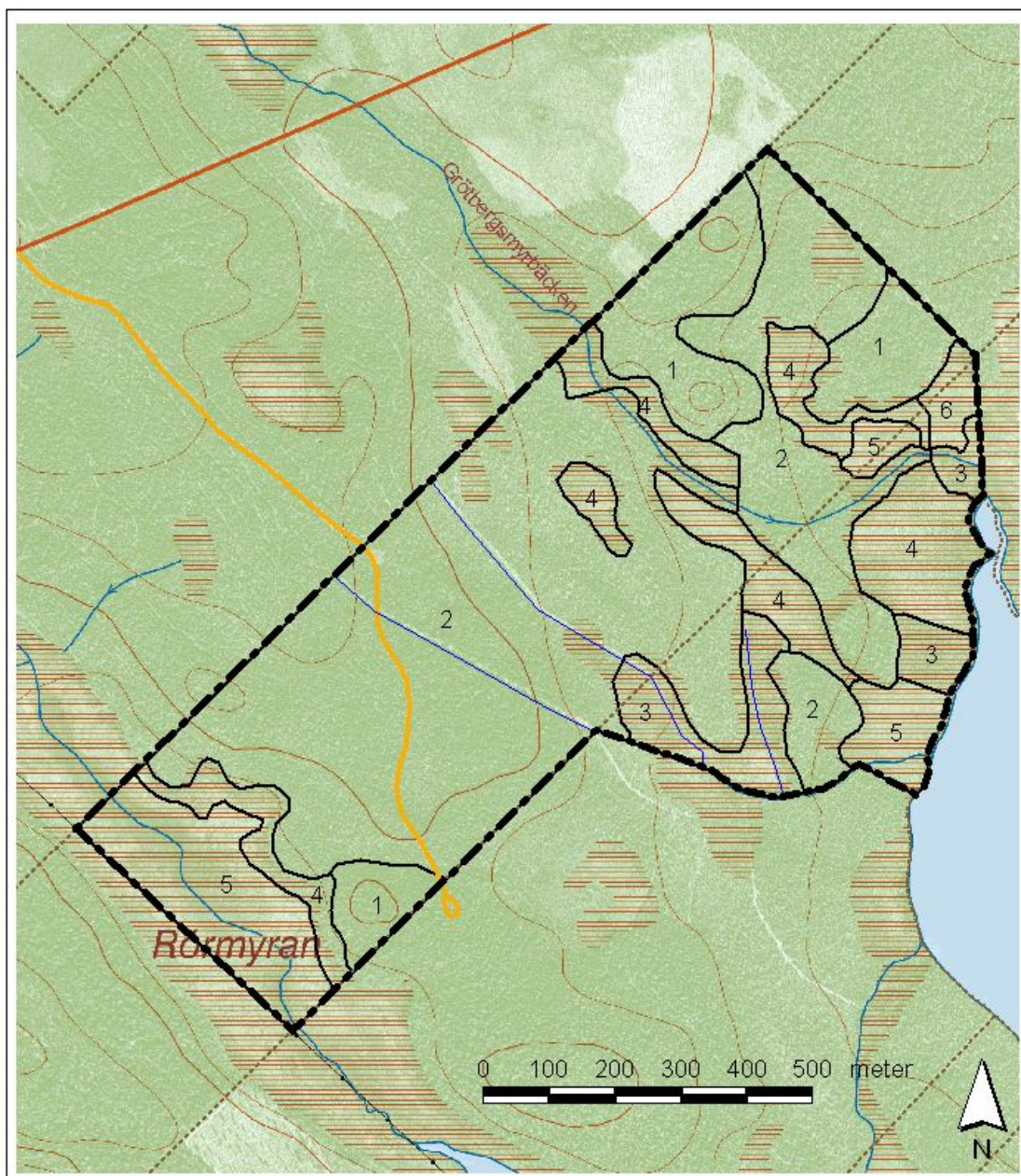
I samband med att skötselåtgärder utförs ska utgångsläget innan åtgärden, tidpunkt för åtgärd, åtgärdens omfattning och utförande samt uppnått resultat dokumenteras för att möjliggöra en långsiktig uppföljning. Vidare ska även kostnaderna för åtgärderna noteras.

Uppföljning av bevarandemål

Områdets bevarandemål ska följas upp enligt fastställda metoder för uppföljning av skyddad natur. Uppföljningen kommer att ske utifrån reservatets skötselområden och enligt den indelning i naturtyper för basinventering av skyddad natur som presenteras på kartan i bilaga 2.

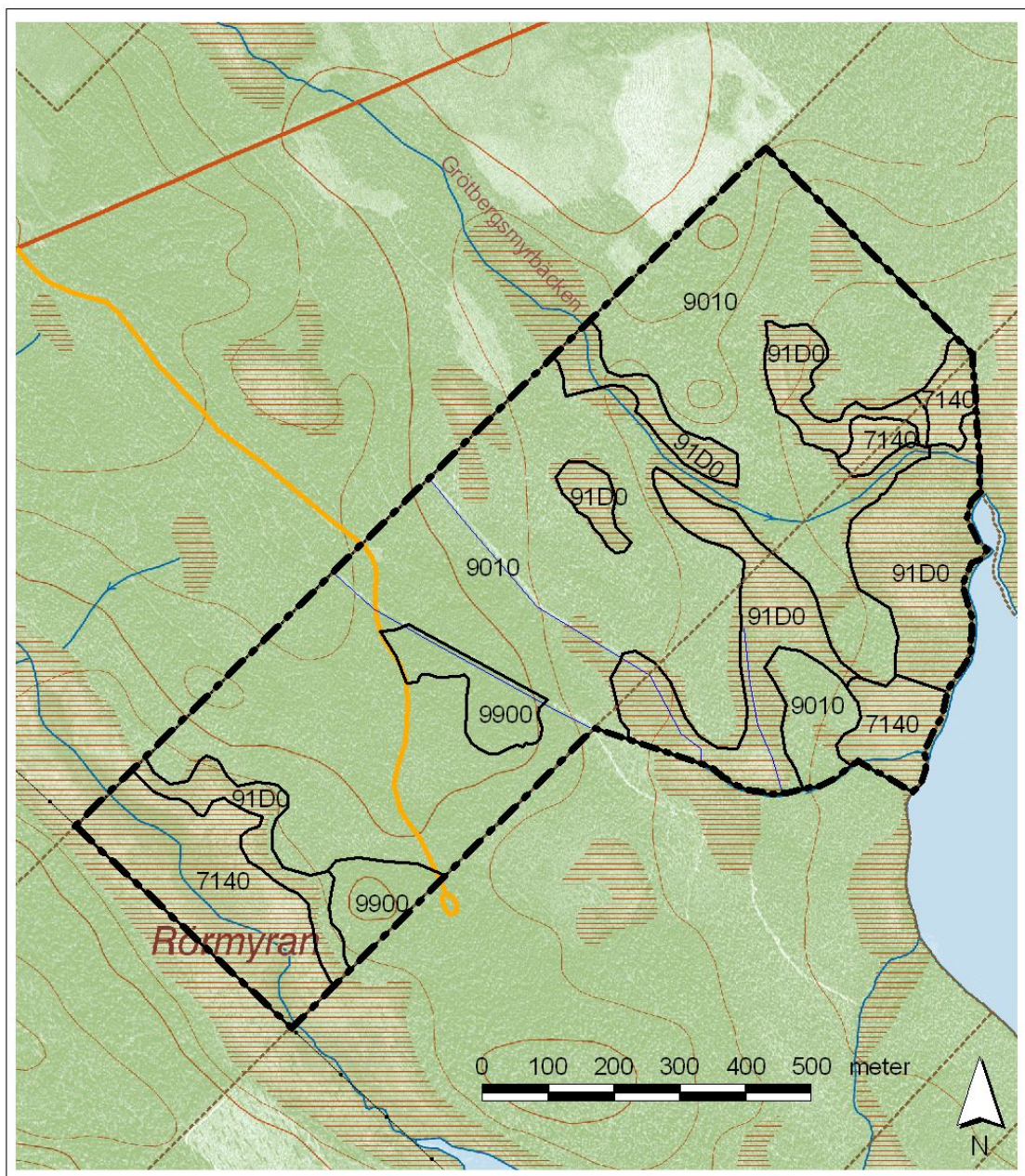
Kartbilagor:

1. Naturtypsindelning enligt Vegetationstyper i Norden
2. Naturtypsindelning enligt basinventering av skyddad natur
3. Skötselområden för naturvärden
4. Karta över infoskyltarnas läge samt kulturhistoriska spår.



Bilaga 1. Karta över naturtyper, tillhörande Skötselplan för Haukräskets naturreservat.
Dnr 511-10811-2006

1. Granskog av ristyp
2. Sumpgranskog av ris-fräkentyp
3. Tallmosse av ristyp
4. Tallkärr av fattig till intermediär starr-vitmosstyp
5. Fattigkärr av blåtåtel-vitmosstyp
6. Fattigkärr av starr-vitmosstyp



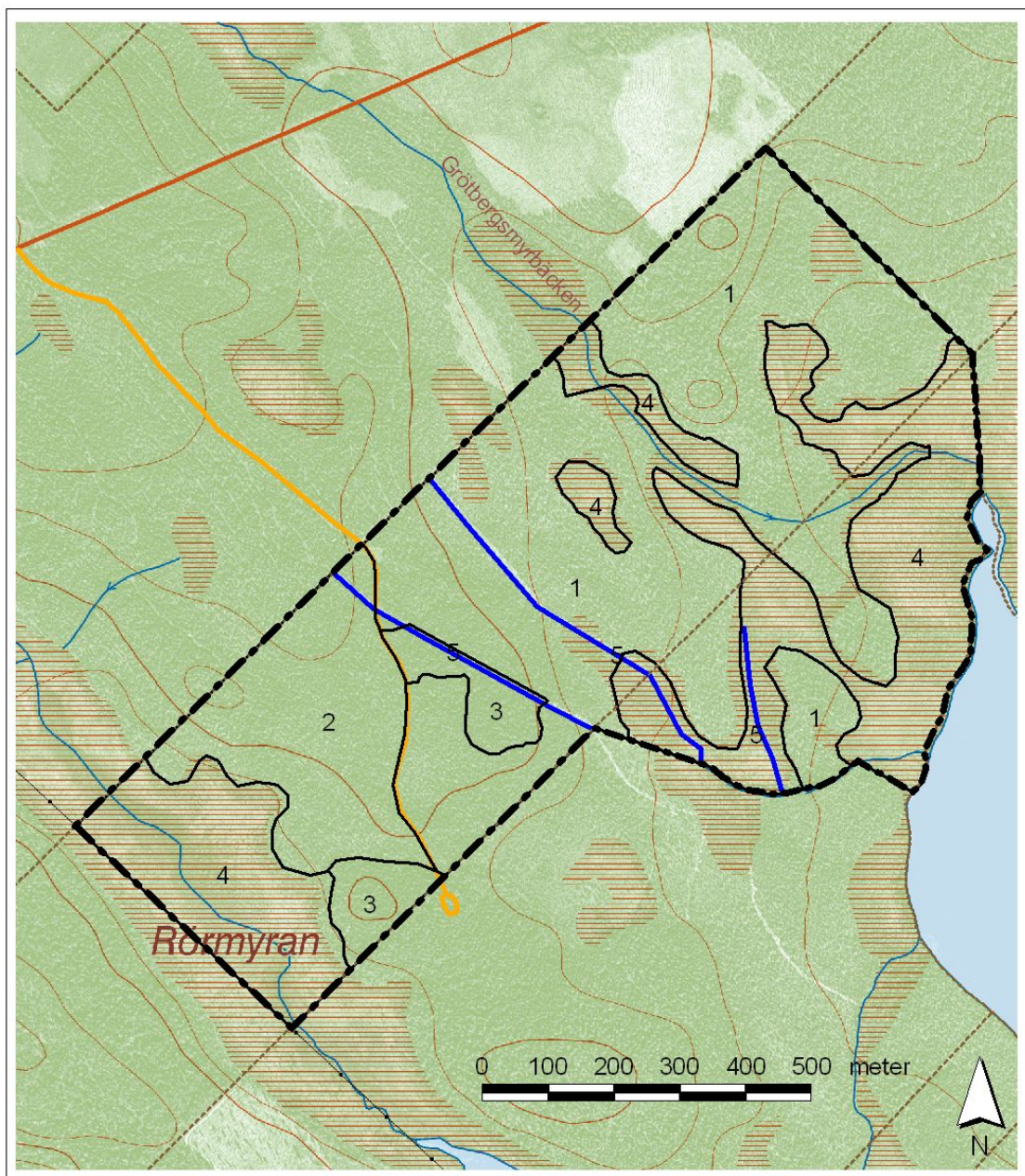
Bilaga 2. Karta över naturtypindelning enligt basinventering av skyddad natur (Natura2000-typer), tillhörande Skötselplan för Haukräskets naturreservat. Dnr 511-10811-2006

9010 Västlig taiga

9900 Övrig skogsmark

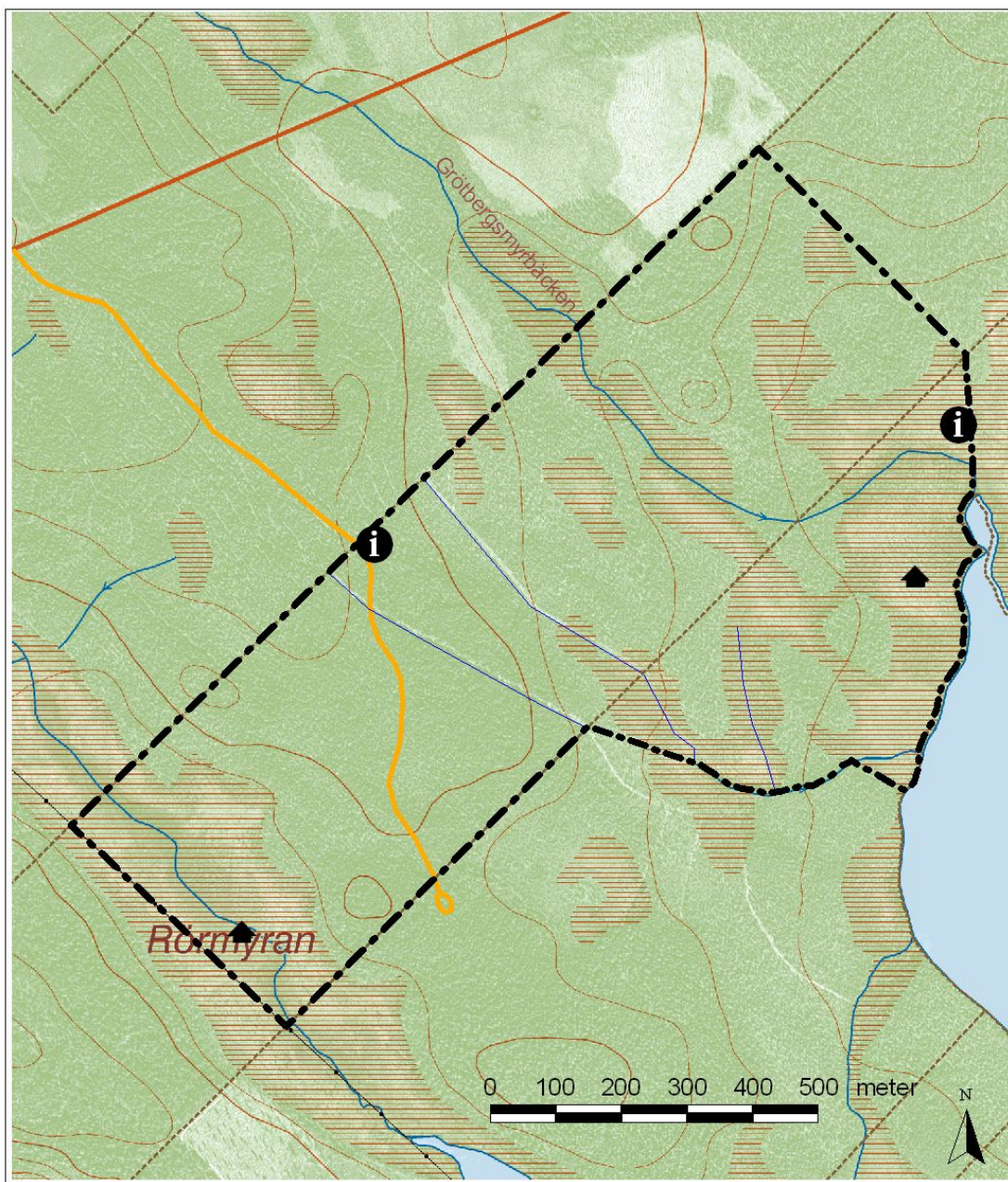
7140 Öppna mossar, fattiga till intermediära kärr och gungflyn

91D0 Trädbevuxen myr



Bilaga 3. Karta över skötselområden för naturvärden, tillhörande Skötselplan för Haukräskets naturreservat. Dnr 511-10811-2006

1. Skog, fri utveckling
2. Skog, naturvårdsbränning
3. Skog, stängsling för att gynna löv
4. Våtmarker, fri utveckling
5. Diken som ska läggas igen, markerade med fet, blå linje



Bilaga 4. Karta över informationsskyltning och kulturspår, tillhörande Skötselplan för Haukräskets naturreservat. Dnr 511-10811-2006

- i** Infoskyltar, mindre (2 st)
- ▲** Slåtterlador (inrasat tak)