

Bildande av Rostbergets naturreservat i Vansbro kommun

Beslut

Länsstyrelsen i Dalarnas län beslutar med stöd av 7 kap. 4 § i miljöbalken (1998:808) att förklara det område som avgränsats på bifogad karta, bilaga 2, som naturreservat. Naturreservatets slutliga gränser utmärks i fält.

För att tillgodose syftet med naturreservatet beslutar Länsstyrelsen med stöd av 7 kap. 5, 6 och 30 §§ miljöbalken att nedan angivna föreskrifter ska gälla för naturreservatet (se *föreskrifter*).

Länsstyrelsen fastställer härmed skötselplanen, enligt bilaga 3, med stöd av 3 § förordningen (1998:1252) om områdesskydd till miljöbalken. Skötselplanen innehåller även beskrivningar upprättade i enlighet med 17 § i nyssnämnda förordning för Natura 2000-området Rostberget, (SE0620212) och ersätter bevarandeplanen för Natura 2000-området Rostberget, fastställd 2016-12-31 av Länsstyrelsen (dnr 511-11778-2016). Naturvårdsförvaltaren ska vara Länsstyrelsen i Dalarnas län.

Uppgifter om naturreservatet

Namn	Rostbergets naturreservat
Kommun	Vansbro
Län	Dalarna
NVR id	2047659
Natura 2000-beteckning	SE0620212
Lägesbeskrivning	Naturreservatet ligger ca 5 km väster om Nås.
Naturgeografisk region	Kuperad sydlig boreal
Huvudsaklig karaktär	Äldre grandominerad naturskog med en påtaglig mängd död ved.
Förvaltare	Länsstyrelsen i Dalarnas län
Fastigheter	Haga 24: 109. Ägs av Naturvårdsverket.
Rättigheter	Lantmäteriets anm. Fastigheten belastas av allmänna färdelservitut till förmån för outredda fastigheter. 20-NÅS-622 20-NÅS-299, 20-NÅS-235, 20-NÅS-234
Förrättning	W15173
Lantmäteriets inmätning	Inmätning W121745

Areal	Total areal: 50,3 ha Landareal: 50,3 ha Produktiv skogsmark: 49,7 ha
-------	--

Syfte med naturreservatet

Syftet med naturreservatet är att bevara biologisk mångfald och värdefulla naturmiljöer. Områdets naturskogar och andra ingående naturmiljöer samt områdets orörda karaktär med dess ekosystem och biologiska mångfald ska bevaras. Syftet är också att inom ramen för bevarandet av biologisk mångfald och naturmiljöer tillgodose behovet av områden för friluftslivet.

Syftet ska uppnås genom att:

- Skogsmark, myr och övriga naturmiljöer med dess flora och fauna utvecklas fritt.
- Åtgärder vidtas för att underlätta allmänhetens friluftsliv.

Området ingår i det europeiska nätverket Natura 2000 där naturtypen västlig taiga pekas ut. Syftet med naturreservatet är även att bidra till att den ska få förutsättningen att fortsätta ha god bevarandestatus.

Skäl för beslut

Huvuddelen av området äger den naturliga skogens artsammansättning och ekologiska funktion. Området är variationsrikt både vad gäller trädslagsblandning, åldersfördelning och dimensioner. Det finns mycket död ved i olika dimensioner och nedbrytningsstadier. Sammantaget ger detta goda förutsättningar för stor artrikedom bland växter, svampar och djur.

Skogen karaktäriseras av de stora mängderna död ved som finns i området, och den pågående dynamiken där främst granar dör. Den döda veden består mestadels av granved i olika nedbrytningsstadier, men det finns även grov död björk- och tallved.

I området finns skyddsvärda arter både inom floran och faunan. Gemensamt för dem är att de flesta är knutna direkt eller indirekt till död ved av olika kvaliteter. Faunan är väl undersökt med avseende på vedlevande skalbaggar, och området hyser bland annat *Cyphaea latiuscula* (VU), gransvartbagge, *Bius thoracicus* (VU) och fårad barkborre *Carphoborus rossicus* (VU), den sistnämnda med sitt sydligaste fynd i landet.

Rostberget är ett utpekat Natura 2000-område. Den dominerande naturtypen är västlig taiga.

För att områdets naturvärden ska bevaras måste det undantas från skogsbruk.

Föreskrifter

För att säkerställa syftet med naturreservatet förordnar Länsstyrelsen att nedan angivna föreskrifter skall gälla. Föreskrifterna gäller utöver vad som gäller enligt lag eller annan författning.

A Föreskrifter enligt 7 kap. 5 § miljöbalken om inskränkningar i markägaren och annan sakägares rätt att förfoga över fastighet inom naturreservatet
Utöver föreskrifter och förbud i andra lagar och författningar är det förbjudet att:

1. anordna upplag, gräva, schakta, dika, dämna eller på något sätt skada mark eller vatten,
2. avverka skog och utföra skogsvårdande åtgärd samt att upparbeta och ta bort dött träd eller vindfälle,
3. gödsla, återföra aska i gödningssyfte eller använda bekämpningsmedel,
4. anlägga mark- eller luftledning, uppföra ny byggnad, mast eller annan anläggning, med följande undantag:
 - vid jaktpass får enklare konstruktion av naturmaterial uppföras,
5. plantera in, så eller sätta ut växter, djur, eller andra organismer,
6. framföra motordrivet fordon i terrängen på barmark, med följande undantag:
 - uttransport av fälld älg, björn, hjort eller vildsvin får ske med fordon som inte ger skador på mark eller vegetation,
 - för tjänstemän i sjukvårds-, polis- eller räddningsärende. Insatsen ska omgående anmälas till Länsstyrelsen Dalarna,
7. utfodra djur, lägga ut åtel eller vidta andra åtgärder för att locka/samla djur till vissa platser, med följande undantag:
 - att sätta upp saltsten,
 - att lämna den urtagna räntan från älg, rådjur och andra jaktbara arter,
8. upplåta korttidsjakt inom naturreservatet.

Vidare är det förbjudet att utan länsstyrelsens tillstånd:

9. sprida kalk.

B Föreskrifter enligt 7 kap. 6 § miljöbalken om markägare och annan sakägares skyldighet att tåla visst intrång.

För att tillgodose syftet med naturreservatet förpliktas markägare och innehavare av särskild rätt att tåla att följande anordningar och åtgärder vidtas inom naturreservatet:

1. utmärkning av naturreservatet, uppsättning av informationstavlor samt anläggning och underhåll av leder för friluftslivets behov,
2. undersökningar för uppföljning av skötselplanen och naturreservatets syfte.

C Ordningsföreskrifter med stöd av 7 kap. 30 § miljöbalken

C-föreskrifterna gäller även markägare och innehavare av särskild rätt då de inte nyttjar sin rätt att bruka marken.

Utöver föreskrifter och förbud i andra lagar och författningar är det förbjudet att:

1. skada växande eller döda – stående eller omkullfallna – träd, stubbar och buskar, med följande undantag:
 - insamling av löst liggande, mindre, torra grenar och kvistar i syfte att göra upp eld,
2. framföra motordrivet fordon i terrängen på barmark.

Vidare är det förbjudet att utan länsstyrelsens tillstånd:

3. gräva upp växter, plocka mossor, lavar och vedlevande svampar eller samla in djur (till exempel insekter),

Föreskrifterna enligt 7 kap. 30 § ska gälla omedelbart även om de överklagas. De träder i kraft vid datum som framgår i länets författningssamling, ett dokument som trycks i anslutning till det att beslutet är fattat.

Generella undantag från föreskrifter

Ovanstående föreskrifter under A och C utgör inte hinder för förvaltaren, eller den som förvaltaren utser, att utföra de insatser som behövs för naturreservatets vård och skötsel, och som framgår av föreskrifterna under B. Föreskrifterna ska inte heller utgöra hinder för uppföljning av bevarandemål och åtgärder, eller vid tillsyn.

Föreskrifterna ska inte utgöra hinder för normalt underhåll av Ringvägen som syns på beslutskartan, bilaga 2. Med normalt underhåll avses sådana åtgärder som syftar till att upprätthålla anläggningen i dagens utformning, utbredning och funktion.

Förtydliganden av föreskrifter

I *punkt A6* regleras terrängkörning. Angående undantaget från föreskriften som handlar om uttransport av vilt ska begreppet ”skador” inte i tolkas lika strikt som ”märken”. Transportvägar ska väljas med omsorg för att minimera mark- och vegetationsskador. Terrängkörning får aldrig medföra att hydrologiska förhållanden eller vattenkvalitet förändras.

I *punkt A8* förbjuds korttidsjakt. Med korttidsjakt avses dagkort och andra avtal kortare än ett år. Jaktutövarna ska ha en ingående kunskap om områdets naturvärden/skyddsbehov och vilka hänsyn som behöver tas vad gäller bl.a. jaktens omfattning och utövning. Jaktgäster accepteras endast om de medföljer nyttjanderättsinnehavare – d.v.s. de ska bedriva jakt tillsammans.

I *punkt C3* förbjuds att utan Länsstyrelsen tillstånd gräva upp växter, plocka mossor, lavar och vedlevande svampar, samt att samla in djur, exempelvis insekter. Matsvamp och bär får plockas i naturreservatet.

Dispens

Länsstyrelsen får enligt 7 kap. 7 § miljöbalken, om det finns särskilda skäl, lämna dispens från meddelade föreskrifter.

Beskrivning av området

Landskap

Rostberget ligger i ett kuperat skogslandskap, ca en mil sydost om Vansbro. Området ligger på den sydvästra sidan av Västerdalälven i höjd med Nås.

Naturvärden

Naturreservatet utgörs av Rostbergets sydvästvända sluttning där en grandominerad skog växer. Det finns inslag av äldre tall, björk och asp i området. Skogen karaktäriseras av en påtaglig dynamik med döende och döda träd av olika kvaliteter och nedbrytningsstadier. Mestadels består den döda veden av gran, men det finns även död ved av andra trädslag såsom asp, björk och tall. Det finns ett antal skyddsvärda arter noterade från området. Många av dem, både svampar och insekter, är knutna till den mängd och variation av död ved som finns i området, medan andra är knutna till exempelvis jämn luftfuktighet eller gynnsamma markförhållanden.

Friluftsliv

Det pågår inte något omfattande friluftsliv i området i dagsläget. Däremot är området känt för sina höga naturvärden och rara arter, vilket gör det till ett lämpligt utflyktsmål för människor med sådana intressen.

Kulturmiljö

Området är påverkat av äldre tiders dimensionshuggningar. Det finns inga kända kulturlämningar i naturreservatet.

Markanvändning

I området är den pågående markanvändningen skogsbruk.

Planeringsbakgrund

Rostberget är utpekad som särskilt bevarandeområde i det internationella Natura 2000-nätverket enligt 7 kap. 27 § i miljöbalken. Syftet med Natura 2000-området SE0620212 är att upprätthålla en gynnsam bevarandestatus för naturtypen västlig taiga.

Rostberget är utpekad som riksintresse enligt 4 kap. 1 § och 4 kap. 8 § i miljöbalken i och med att det är Natura 2000-område.

I Vansbro kommuns översiktsplan, antagen 2011-10-03, finns Rostberget upptaget som blivande naturreservat.

Rostberget omfattas inte av några områdesbestämmelser eller någon detaljplan.

En halv kilometer nordväst om Rostberget ligger naturreservatet Hästingsflotten, som omfattar ett stort myrkomplex, mestadels med öppna myrar men även med skog. Ca 7 km söder om Rostberget ligger ytterligare två områden med höga skogliga naturvärden. Dels Tjärnberget som är ett naturreservat och Sälsklinten som är ett Natura 2000-område och blivande naturreservat, båda syftar till att bevara naturskogar.

Ärendets handläggning

Naturvärdena vid Rostberget uppmärksammades på 1980-talet av en skogvaktare som arbetade för Stora (numera Stora Enso). Området inventerades, bland annat av Bengt Ehnström som är entomolog. Området avsattes från skogsbruk på frivillig basis från ägarnas sida.

Efter det tog Bergvik Skog AB över ägandet av Stora Ensos marker. År 2005 utsågs området till Natura 2000-område. I samband med att strategin för formellt skydd av skog i Dalarna togs fram (år 2006) bestämdes att oskyddade Natura 2000-områden på Bergvik Skogs mark skulle få naturreservatsskydd.

Rostberget fördes fram som förslag till det stora markbytesprojektet ESAB, där Sveaskog släppte bytesmark till stora bolag som i sin tur släppte naturreservatmark till staten. Sommaren år 2014 gick bytesaffären mellan staten och Bergvik Skog AB igenom. Rostberget var ett av de områden som bytte ägare och tillföll Naturvårdsverket i syfte att bli naturreservat.

Remiss med förslag till beslut har kungjorts i ortstidning, samt sänts till berörda sakägare, myndigheter och berörda intresseföreningar. Naturvårdsverket, Skogsstyrelsen, och Vansbro kommun tillstyrker förslaget, Sveriges geologiska undersökning avstod från att lämna yttrande. Av sakägare och intressenter har Dalarnas ornitologiska förening lämnat synpunkter. I huvudsak tillstyrker de förslaget, men de önskar att fågeljakt borde vara förbjuden, att jakt med fällor (utom för mink) ska förbjudas, att nya jaktpass inte får uppföras om det kräver röjning av nya siktgator, att framföra motordriven trafik på snötäckt mark ska förbjudas, samt att Länsstyrelsen bör beakta om huruvida förbud mot drönade också ska införas. Bengt Ehnström har lämnas önskemål om att texten ska förtydligas angående den långsamt döende granens betydelse för insektsfaunan i området.

Motivering

Ett mark- eller vattenområde får av länsstyrelsen eller kommunen förklaras som naturreservat i syfte att bevara biologisk mångfald, vårda och bevara värdefulla naturmiljöer eller tillgodose behov av områden för friluftslivet. Ett område som behövs för att skydda, återställa, eller nyskapa värdefulla naturmiljöer eller livsmiljöer för skyddsvärda arter får också förklaras som naturreservat, (se 7 kap. 4 § miljöbalken).

Länsstyrelsen gör följande bedömning.

Rostberget består av en varierad och dynamisk barrnaturskog med mycket höga naturvärden, med flera naturvårdsintressanta arter knutna till död ved av olika kvalitet. Områdets naturvärden är sådana att de kräver ett omfattande och långsiktigt skydd för att bevaras och utvecklas. Detta skyddsbehov tillgodoses bäst genom bildande av naturreservat. Beslutet följer de riktlinjer som gäller för Länsstyrelsens prioritering av områdesskydd.

För att skydda och sköta områdets natur- och friluftsvärden fattar Länsstyrelsen beslut om föreskrifter och fastställer en skötselplan. Föreskrifterna behövs för att naturreservatet ska uppnå sitt syfte och områdets naturvärden ska bevaras för framtiden. För de gällande föreskrifterna finns ett antal undantag som främst syftar till att tillgodose allmänna intressen som sjukvårdstransporter, jakt och friluftsliv. Länsstyrelsen bedömer att dessa undantag inte kommer påverka områdets naturvärden i en sådan omfattning att syftet med naturreservatet åsidosätts.

Angående områdets skötsel anser Länsstyrelsen att förvaltningsinriktningen fri utveckling är det bästa för att bevara och utveckla områdets naturvärden. Skogen i Rostberget är mestadels en granskog, men den har varit mer öppen för länge sedan. Det finns sparsamma brandspår, stora gamla björkar, ett aspbestånd och grova tallar spridda i naturreservatet som vittnar om detta. I den grandominerade skogen pågår en mycket naturvårdsintressant intern dynamik med rikliga mängder död ved av olika ålder och kvalitet. De flesta naturvårdsintressanta arterna i området är knutna till död ved, främst död granved. Fri utveckling bedöms vara det bästa sättet att förvalta områdets naturvärden, även om tall- och lövvärdena kan missgynnas.

Länsstyrelsens bedömning är att fågeljakten i området är av så ringa omfattning att den kan fortgå utan att nämnvärd påverkan sker på skogsfågelstammen. Angående bifångster av fågel i fällor hänvisar Länsstyrelsen till att frågan om fällors utformning regleras enligt annan lagstiftning och bör hanteras nationellt inom typgodkännandet av fällor. Det är inte tillåtet att röja nya siktgator enligt föreskrifterna som beslutas i detta beslut enligt 7 kap 5 § i miljöbalken. Beträffande framförande av motordrivna fordon på snötäckt mark bedömer Länsstyrelsen att den täta skogen och terrängen i naturreservatet inte inbjuder till skoterkörning i betydande omfattning och att påverkan på djurliv och upplevelsevärden därmed torde bli ringa. Vad gäller användande av drönare ser inte Länsstyrelsen i dagsläget att verksamheten riskerar att utgöra något påtagligt bekymmer vad gäller områdets natur- och friluftslivsvärden.

Angående önskemålet om förtydligande om de långsamt döende granarnas betydelse för skalbaggsfaunan har Länsstyrelsen tillmötesgått detta.

Vid avvägning mellan enskilda och allmänna intressen i enlighet med 7 kap. 25 § i miljöbalken bedömer Länsstyrelsen att inskränkningarna i enskilds rätt att använda mark eller vatten inte går längre än vad som krävs för att syftet med skyddet ska tillgodoses.

Ett permanent skydd av naturskogen vid Rostberget medför ett bidrag till uppfyllande av miljö kvalitetsmålen *Levande skogar* samt *Ett rikt växt- och djurliv*.

Beslutet är förenligt med hushållningsbestämmelserna för mark och vattenområden enligt 3 kap. miljöbalken samt den kommunala översiktsplanen.

Länsstyrelsen bedömer att de inskränningar som sker i allmänhetens rätt att färdas och vistas i området är av sådan ringa omfattning att någon konsekvensutredning enligt förordningen (2007:1244) om konsekvensutredning vid regelgivning inte behövs.

Av ovan redovisade skäl anser Länsstyrelsen Dalarna att Rostberget ska avsättas som naturreservat.

Upplysningar

Vissa verksamheter och åtgärder kommer med stöd av föreskrifter som fattas i detta beslut enligt 7 kap. 5,6 eller 30 §§ miljöbalken, omfattas av dispens eller tillståndskrav. Länsstyrelsen vill påminna om att vissa verksamheter och åtgärder m.m. utöver aktuella föreskrifter *även* kan omfattas av andra bestämmelser i miljöbalken eller av bestämmelser i annan lagstiftning.

Rostberget är även ett Natura 2000-område. I Natura 2000-områden krävs det tillstånd enligt 7 kap. 28a § i miljöbalken för åtgärder som kan skada områdets naturvärden på ett betydande sätt. Det gäller även för åtgärder som utförs utanför Natura 2000-området, om de kan skada naturvärden inom Natura 2000-området.

Bestämmelserna i skogsvårdslagen och Skogsstyrelsens föreskrifter om bekämpning av skadeinsekter och tillvaratagande av skadad skog gäller ej inom naturreservatet, i den mån var där sägs strider mot föreskrifterna i naturreservatet. Det innebär t.ex. att eventuella vindfällen och stormskadad skog ska lämnas orörda. Uppkommer insektsskador på skog i anslutning till naturreservatet som en följd av att åtgärder för insektsbekämpning inte vidtagits inom naturreservatet ska frågan om ersättning bedömas enligt skadeståndsrättsliga regler.

Vid exempelvis spontant uppkommen skogsbrand har markägaren ansvar för bevakning i den utsträckning som har beslutats av räddningsledaren efter avslutad räddningsinsats. Se 3 kap. 9 § i lagen om skydd mot olyckor (2003:778).

Kungörelse

Beslutet ska kungöras i länets författningssamling samt i ortstidning enligt 27 § förordningen om områdesskydd. Sakägare ska anses ha fått del av beslutet den dag kungörelse var införd i ortstidning.

Överklagan

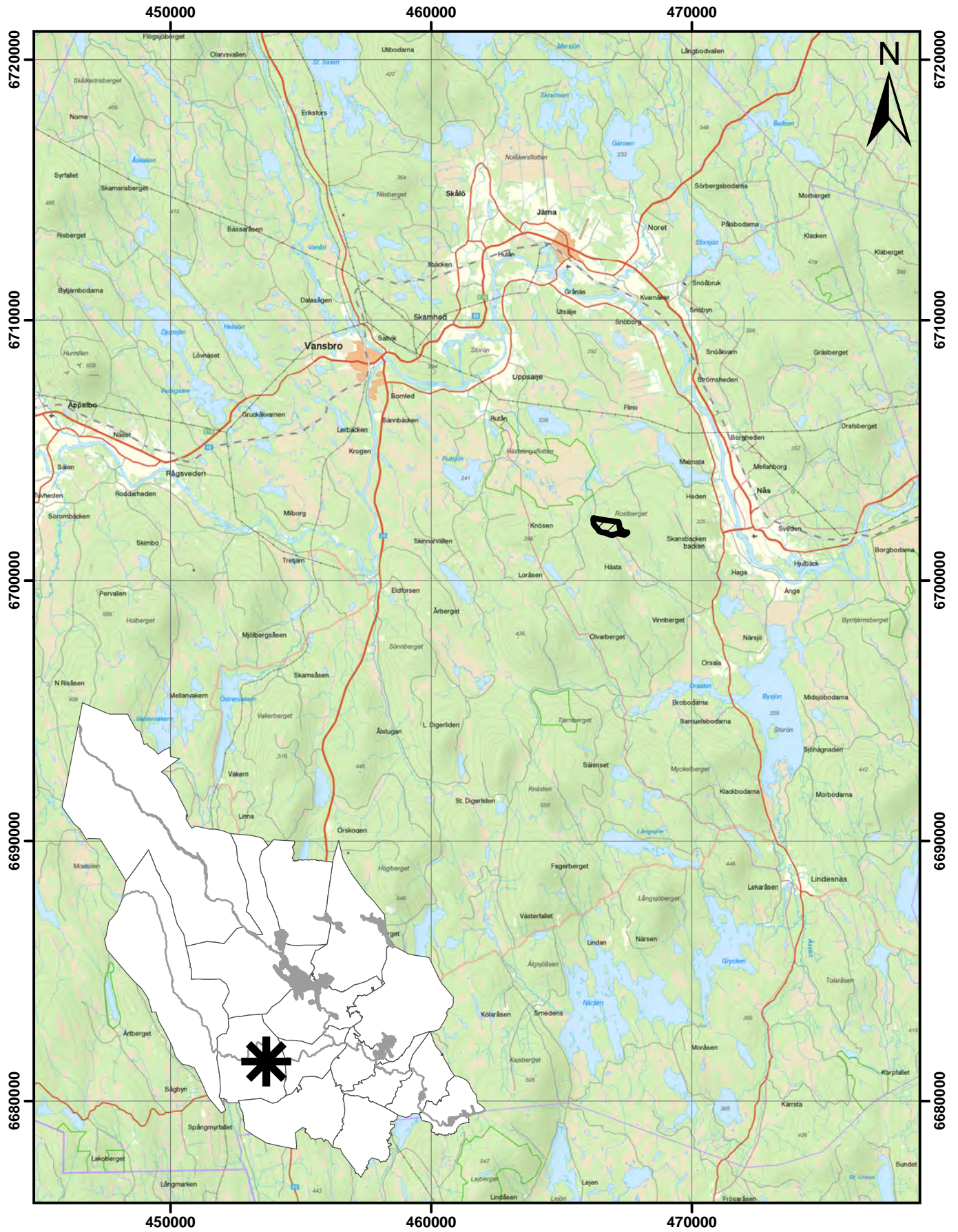
Beslutet kan överklagas till Regeringen, Miljö- och energidepartementet, se bilaga 5 (formulär 8).

Detta beslut har fattats av landshövding Ylva Thörn. I den slutliga handläggningen deltog även jurist Sarah Bauer, antikvarie Agneta Jonsson, planhandläggare Frida Ryhag, funktionssamordnare Jemt Anna Eriksson och naturskyddshandläggare Maria Blomkvist, den sistnämnda föredragande.

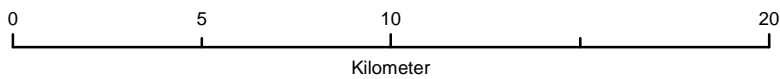
Denna handling har godkänts digitalt och saknar därför namnunderskrifter.


Bilagor:

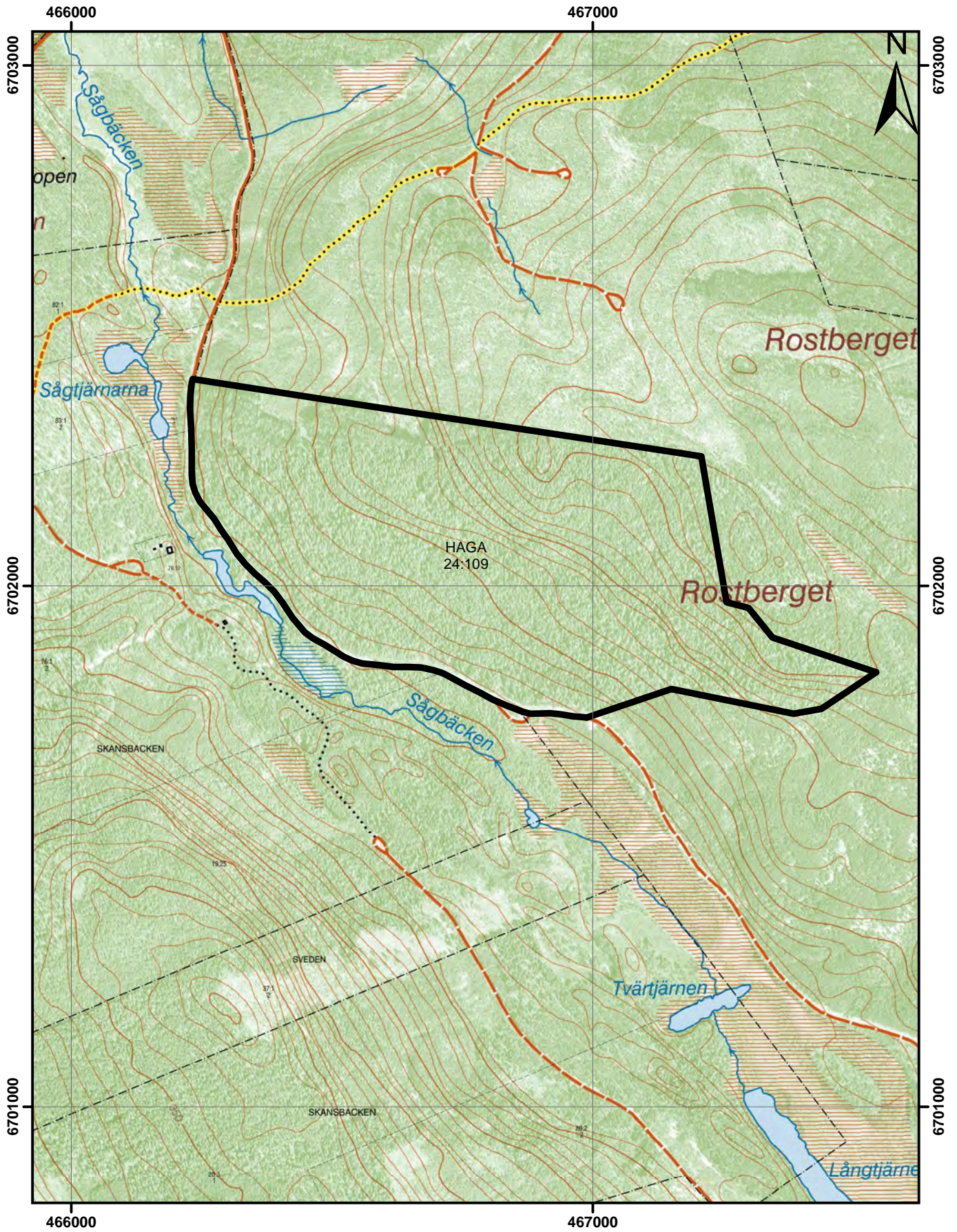
- | | |
|----------|--|
| Bilaga 1 | Översiktskarta |
| Bilaga 2 | Beslutskarta |
| Bilaga 3 | Skötselplan |
| Bilaga 4 | Överklagningsformulär (markägare och sakägare) |



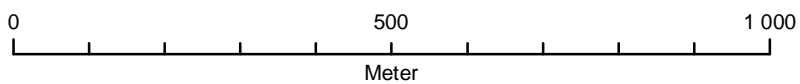
Skala 1:200 000



Teckenförklaring
 Rostbergets naturreservat



Skala 1:10 000



Teckenförklaring
[Thick black line symbol] Rostbergets naturreservat

Skötsel- och bevarandeplan för Rostbergets Natura 2000-område och naturreservat

Denna skötsel- och bevarandeplan ersätter bevarandeplanen för Natura 2000-området Rostberget SE0620212, fastställd 2016-12-31 och som upprättats av Länsstyrelsen enligt 17 § förordningen (1998:1252) om områdesskydd (dnr 511-11778-2016).



Innehåll

Skötsel- och bevarandeplan för Rostbergets Natura 2000-område och naturreservat	1
Administrativa data	3
Beskrivning av området	4
Geovetenskap	4
Biologi	4
Kulturhistoria	7
Jakt, fiske och övrigt friluftsliv	7
Infrastruktur	7
Natura 2000	7
Allmänt	7
Tillståndsplikt och samråd	7
Uttekade Natura 2000-naturtyper	8
Bevarandesyftet med Natura 2000-området	8
Hotbild mot utpekade värden inom Natura 2000-området	8
Källförteckning	9
Avvägningar mellan bevarandevärden	10
Syfte med naturreservatet	10
Prioritering mellan bevarandevärden	10
Skötselområden med bevarandemål och åtgärder	10
Skötselområde 1: Äldre skog med fri utveckling	10
Skötselområde 2: Friluftsliv och anläggningar	11
Jakt och fiske	11
Dokumentation och uppföljning	12
Dokumentation	12
Uppföljning	12
Revidering av skötselplanen	12
Sammanfattning och prioritering av planerade skötselåtgärder	13
Skötselplanbilagor:	13

Beskrivningsdel

Administrativa data

Namn	Rostbergets naturreservat
NVR id	2047659
Natura 2000-beteckning	SE0620212
Län	Dalarna
Kommun	Vansbro
Markslag: <i>(uppdelning enl. Naturvårdsverkets rapport nr 5391)</i>	
Granskog	36,1 ha
Barrblandskog	9,0 ha
Lövblandad barrskog	3,7 ha
Triviallövskog	0,2 ha
Ungskog	0,8 ha
Impediment	0,6 ha
Totalt	50,3 ha
Rättigheter	Serv. 20-NÅS-622 (skogskörslor) Serv. 20-NÅS-629 (skogskörslor) Serv. 20-NÅS-299 (skogskörslor) Serv. 20-NÅS-235 (skogskörslor) Serv. 20-NÅS-234 (skogskörslor)
Bebyggelser och anläggningar	-
Förvaltare	Länsstyrelsen i Dalarnas län

Beskrivning av området

Rostbergets naturreservat är beläget en halv mil väster om Nås i Vansbro kommun. Det ligger inom kuperad sydlig boreal naturgeografisk region. Naturreservatet utgörs av Rostbergets sydvästsluttning, varifrån det också har fått sitt namn.

Geovetenskap

Berggrunden vid Rostberget består av sura vulkaniska bergarter, ryolit och dacit. I södra delen av Rostberget täcks marken av morän, och i slänten upp mot Rostbergets topp är moräntäcket tunnare. Sluttningen är uppdelad i två flacka plattåer för att sedan bli ganska brant upp mot Rostbergets krön. Själva toppen av Rostberget ingår dock inte i naturreservatet.

Biologi

Vegetation och flora

Rostberget är bevuxet av en ganska tät grandominerad skog som växer på bergets sydvästvända sluttning. I södra delen, längst ner i sluttningen, täcks marken av olika växter såsom husmossa, kvastmossor, vitmossor och björnmossor, ekorrbar, björkpyrola, harsyra, blåsippa, ormbär, ormbunkar och olika gräs. Vegetationen är fläckvis av det rikare slaget. I de ljusare gläntorna dominerar blåbär, medan det i de mörkare delarna finns det mest väggmossa. Längre upp i backen saknas sumpmossorna och husmossan är vanligare. Nattviol finns noterad från Rostberget och knärot finns spridd i hela naturreservatet.

Skogstillstånd

Skogen på Rostberget är grandominerad, men med ett påtagligt inslag av äldre tall. Tallarna står spridda i hela området med övervikt i norra delen. Det finns också inslag av björk i hela området, även de ofta stora och gamla. I norra delen där sluttningen är brantare finns också ett flertal stora aspar.

Hela skogens karaktäriseras av den stora mängd död ved som finns i området, och mönstret är att det främst är granar som dör. Den döda veden består därför mestadels av granved i olika nedbrytningsstadier, men det finns även inslag av grov död björk- och tallved.

Den gamla döda tallved som finns i området kommer i huvudsak ifrån dimensionsavverkningarna, mestadels höga stubbar, men också som lump och ett mindre antal silverlågor. Stubbarna visar också spår från tidigare bränder i området.

Värdefulla arter, flora och funga

Tabell över observerade rödlistade arter och signalarter. Kategorierna är rödlistad art enligt ArtDatabanken 2015, (RE) Försvunnen, (CR) Akut hotad, (EN) Starkt hotad, (VU) Sårbar, (NT) Nära hotad, (DD) Kunskapsbrist; Signalart enligt Skogsstyrelsen (S); samt Regionalt hotad art (RH)

Art	Vetenskapligt namn	Kategori
Blåsippa	Hepatica nobilis	S
Borsttagging	Gloiodon strigosus	VU
Gammlegranskål	Pseudographis Pinicola	NT
Garnlav	Alectoria sarmentosa	NT
Gränsticka	Phellinus nigrolimitatus	NT
Knärot	Goodyera repens	NT
Kolflarnlav	Hypocenomyce antracophila	NT
Lunglav	Lobaria pulmonaria	NT
Ormbär	Paris quadrifolia	S
Rosenticka	Formitopsis rosea	NT
Rynkskinn	Phlebia centrifuga	NT
Skrovellav	Lobaria scrobiculata	NT
Skuggblåslav	Hypogymnia vittata	S
Smal svampklubba	Elaphcordyceps ophioglossoides	S
Solfjäderlav	Cheriomycina flabelliformis	NT
Stjärntagging	Asterodon ferruginosus	NT
Tallticka	Phellinus pini	NT
Ullticka	Phellinus ferrugineofuscus	NT
Veckticka	Antrodia puvinascens	NT
Vedtrappmossa	Anastrophyllum hellerianum	NT
Violettrå tagellav	Bryoria nadvornikiana	NT

Värdefulla arter, fauna

I Rostbergets naturreservat finns en intressant och väl undersökt skalbaggsfauna. Den är främst knuten till gran och den pågående dynamiken där död ved produceras undan för undan. Granbarkborren (åttatandad barkborre, *Ips typographus*) levererar nya stående döda träd, vilket startar en succession hos den döda veden med en rad skalbaggar som följer därefter. Det är exempelvis predatorer på granbarkborrar, men även alla de som använder den döda veden som substrat i olika stadier.

En del av den intressanta skalbaggsfaunan är knuten till den åttatandade barkborrens närvaro, en skalbagge som genom sitt levnadssätt skapar habitat för en mängd arter,

exempelvis mörksömmad barksvartbagge. Den åttatandade barkborren föredrar frodvuxna granbestånd där granarna blivit försvagade av en eller annan anledning.

Det finns också skalbaggsarter i Rostberget som är knutna till långsamt döende granar, såsom det blir i stavagranskogar. Exempel på sådana är bronshjon, nordlig dubbelögad bastborre, fårad bastborre och mindre frågeteckenbock. Det finns även skalbaggsarter som är knutna till de gamla triviallövträden som finns i området, exempelvis stekelbock som lever i döda toppar av vårtbjörk.

Tabell över observerade rödlistade arter och signalarter. Kategorierna är rödlistad art enligt ArtDatabanken 2015, (RE) Försvunnen, (CR) Akut hotad, (EN) Starkt hotad, (VU) Sårbar, (NT) Nära hotad, (DD) Kunskapsbrist; Signalart enligt Skogsstyrelsen (S); samt Regionalt hotad art (RH)

Artgrupp	Art	Vetenskapligt namn	Kategori
Kortvingar		<i>Cyphaea latiuscula</i>	VU
Knäppare	Vågbandad knäppare	<i>Harminius undulatus</i>	S
Brokbaggar		<i>Tillus elongatus</i>	S
Trägnagare	Nordlig trädnagare	<i>Ernobius explanatus</i>	S
Trägnagare	Thomsons trädnagare	<i>Anobium thomsoni</i>	S
Trogositidae	Större flatbagge	<i>Peltis grossa</i>	NT
Trogositidae	Vanlig flatbagge	<i>Ostoma ferruginea</i>	S
Fuktbaggar		<i>Pteryngium crenatum</i>	S
Svartbaggar	Mörksömmad barksvartbagge	<i>Corticeus suturalis</i>	NT
Svartbaggar	Gransvartbagge	<i>Bius thoracicus</i>	VU
Långhorningar	Mindre frågeteckenbock	<i>Evodinus borealis</i>	NT
Långhorningar	Bronshjon	<i>Callidium coriaceum</i>	S
Långhorningar	Vågbandad barkbock	<i>Semanotus undatus</i>	S
Långhorningar	Stekelbock	<i>Necydalis major</i>	S
Barkborrar	Brun granbastborre	<i>Hylurgops palliatus</i>	S
Barkborrar	Nordlig dubbelögad bastborre	<i>Polygraphus punctifrons</i>	S
Barkborrar	Fårad bastborre	<i>Carphoborus rossicus</i>	VU
Brunbaggar	Gropig brunbagge	<i>Zilora ferruginea</i>	NT

Kulturhistoria

Skogen på Rostberget är påverkad av äldre tiders dimensionshuggningar. Det finns inga kända kulturhistoriska lämningar i området.

Jakt, fiske och övrigt friluftsliv

Rostbergets naturreservat ingår i Fredriksbergs älgförvaltningsområde, i Säfsen-Nås älgskötselområde samt i Skansbackens Viltvårdsområde. Jakten i området är upplåten till Bergvik Skog väst AB. Det ingår även i Nås Fiskevårdsområde, men det finns inte några vattendrag eller sjöar inom naturreservatet.

Infrastruktur

Strax söder om Rostbergets naturreservat går en väg som kallas Ringvägen. Den går från Heden i Nås, på västra sidan om Västerdalälven. Tar man av söderut i höjd med sjön Skramsens kommer man till Rostberget. Vägen fortsätter söderut, för att åter komma ut på den större vägen mellan Skansbacken och Orsala. Vägen är dock i betydligt sämre skick söder om vändplanen som angränsar till Rostbergets sydöstra gräns. Vägen är en gemensamhetsanläggning med beteckningen Haga ga:8 som företräds av Ringvägens vägsamfällighet.

Natura 2000

Allmänt

Rostbergets naturreservat ingår i det europeiska nätverket av skyddad natur som kallas Natura 2000. Natura 2000 är ett ekologiskt nätverk av värdefulla naturområden inom EU. Utpekande av Natura 2000-områden bygger på krav som finns i EUs fågeldirektiv och art- och habitatdirektiv. Syftet är att hejda utrotning av vilda djur och växter och att hindra att deras livsmiljöer förstörs. Alla medlemsländer ska peka ut områden dels för fåglar som anges i EUs fågeldirektiv, dels för naturtyper och arter som anges i art- och habitatdirektivet. Genom att peka ut Natura 2000-områden åtar sig länderna att långsiktigt bevara de utpekade värdena i områdena. För varje Natura 2000-område ska Länsstyrelsen ta fram en beskrivning. Detta ska göras i särskilda bevarandeplaner eller i skötselplanen om området även är naturreservat.

Tillståndsplikt och samråd

Föreskrifterna för naturreservatsbeslutet gäller parallellt med den tillståndsplikt som gäller inom Natura 2000. Tillstånd krävs för verksamheter eller åtgärder som på ett betydande sätt kan påverka miljön i ett Natura 2000-område. Det kan även gälla åtgärder utanför Natura 2000-området, om de kan påverka miljön inom området. Detta regleras i miljöbalken (7 kap. 27-29 §§). Då det kan vara svårt att avgöra vilka åtgärder som kan påverka naturvärdena bör man samråda med Länsstyrelsen innan åtgärder i eller intill

ett Natura 2000-område påbörjas. Vid skogsbruksåtgärder är Skogsstyrelsen tillsynsmyndighet.

Utpekade Natura 2000-naturtyper

Tabellen nedan redovisar ingående naturtyper enligt EU's art- och habitatdirektiv, arealer som är godkända av EU-kommissionen, framtida målarealer och bedömning om naturtyperna uppvisar ett gynnsamt tillstånd idag. Karta över naturtypernas utbredning finns i bilaga 1 till denna skötselplan.

Utpekade naturtyper	Areal **	Målareal (ha)	Bevarandetillstånd idag
Västlig taiga, 9010*	49,21 **	49,21	Gynnsamt

*Prioriterad naturtyp enligt Art- och habitatdirektivet

** Areal som väntar på att bli godkänt av EU. Nuvarande beslutad areal är 49,26 ha västlig taiga.

Bevarandesyftet med Natura 2000-området

Syftet med Natura 2000-området Rostberget är att bevara eller återställa ett gynnsamt tillstånd för de naturtyper och arter som utgjort grund för utpekandet av området.

Prioriterade bevarandevärden

I Natura 2000-området Rostberget är de prioriterade bevarandevärdena områdets naturskogar och dess orörda karaktär med en påtaglig intern dynamik.

Motivering

Rostbergets främsta värden är knutna till naturtyper med naturlig dynamik och med låg grad av mänsklig påverkan.

Prioriterade åtgärder

Syftet ska uppnås genom att skogsmark, myr och övriga naturmiljöer med dess flora och fauna utvecklas fritt.

Hotbild mot utpekade värden inom Natura 2000-området

Länsstyrelsens bedömningar av hotbild baserade på Naturvårdsverkets generella vägledning för arter och naturtyper inom nätverket Natura 2000 (Naturvårdsverket 2012). Där listas exempel på sådant som kan inverka negativt på respektive naturtyp inom Natura 2000-området, se bilaga 2 till denna skötselplan. Länsstyrelsen har haft som ambition att föreskrifterna i beslutet för Rostbergets naturreservat också ska spegla de behov av skydd som naturvärdena i Natura 2000-området behöver.

Källförteckning

Fastighetsförteckning vid områdesskydd, 2013, Lantmäteriet.

Sveriges Geologiska undersökning, 2017, SGU Berggrund nationell

Sveriges Geologiska undersökning, 2017, SGU Jordartskartan

Plandel

Avvägningar mellan bevarandevärden

Syfte med naturreservatet

Syftet med naturreservatet är att bevara biologisk mångfald och värdefulla naturmiljöer. Områdets naturskogar och andra ingående naturmiljöer samt områdets orörda karaktär med dess ekosystem och biologiska mångfald ska bevaras. Syftet är också att inom ramen för bevarandet av biologisk mångfald och naturmiljöer tillgodose behovet av områden för friluftslivet.

Syftet ska uppnås genom att:

- Skogsmark, myr och övriga naturmiljöer med dess flora och fauna utvecklas fritt.
- Åtgärder vidtas för att underlätta allmänhetens friluftsliv.

Området ingår i det europeiska nätverket Natura 2000 där naturtypen västlig taiga pekas ut. Syftet med naturreservatet är även att bidra till att den ska få förutsättningen att fortsätta ha god bevarandestatus.

Prioritering mellan bevarandevärden

Naturreservatet/skötselområdet är främst avsatt för att säkerställa och utveckla de biologiska värdena, varför nya stigar och andra anordningar för friluftslivet endast får lokaliseras på ett sätt så att biologiska värden ej äventyras.

Skötselområden med bevarandemål och åtgärder

Bevarandemålen har utformats i enlighet med de nationella riktlinjer som gäller för formulering av bevarandemål för skyddad natur. Reservatet är indelat i två skötselområden:

1. Äldre skog med fri utveckling
2. Friluftsliv och anläggningar

Skötselområde 1: Äldre skog med fri utveckling

Beskrivning

Skogen är mestadels grandominerad med inslag av äldre tall, asp och björk, och det finns död ved i väl tilltagen mängd och av olika kvaliteter. Det finns spår från skogsbränder i äldre tider, och idag karaktäriseras skogen av en tydlig pågående dynamik. Skogen domineras av gran, men ju längre norrut uppför slänten man kommer, desto större blir

inslaget av tall. På ett ställe finns ett flertal stora aspar, och det finns grova björkar spritt i hela naturreservatet. Längst upp vid den norra gränsen ingår två mindre partier av yngre skog.

Bevarandemål

Området präglas av olikåldrig skog vilken domineras av gamla granar. Naturliga processer som åldrande och avdöende leder till att död ved finns i olika grovlekar och nedbrytningsgrader och att skogen är olikåldrig. Omvälvande störningar i form av t.ex. stormfällning och/eller insektsangrepp, kan leda till att hela eller delar av skogen under perioder har en annan karaktär, men detta är en del av skogens utveckling. Arealen Västlig taiga ska vara minst 49 ha.

Skötselåtgärder

Fri utveckling.

Skötselområde 2: Friluftsliv och anläggningar

Beskrivning

I dagsläget finns det inga anläggningar i naturreservatet. Det finns en antydning till stig in i området från en vändplan vid Ringvägen, men den går endast att följa en bit in i området, sedan upphör den. Området är känt för sin intressanta flora och fauna, och besöks av människor som kommer för att uppleva dessa naturvärden.

Bevarandemål

Naturreservatet erbjuder möjlighet att uppleva en gammal olikåldrig naturskog med påfallande gamla träd och varierade strukturer, särskilt med stora mängder död ved.

Information om reservatet och vilka föreskrifter som gäller där finns på informationstavlor vid vändplanen och via Länsstyrelsens hemsida. Lämplig plats för informationsskylt är strax innanför naturreservatets gräns i nedre delen av området, se skötselplanbilaga 3.

Skötselåtgärder

Gränsen ska markeras. Informationstavla sätts ut enligt skötselkarta och information läggs ut på Länsstyrelsens webbplats.

Underhåll av gränsmarkeringar och informationstavla, samt information på Länsstyrelsens webbplats sker efter behov.

Jakt och fiske

Varken jakten eller fisket inskränks i naturreservatet. Endast detaljer i formen för jakten regleras, exempelvis passens utformning.

Dokumentation och uppföljning

Dokumentation

Förvaltaren ansvarar för att väl dokumentera alla nyskapande åtgärder och restaureringar. Förvaltaren ska även dokumentera underhållsåtgärder samt tillsyn av friluftsanläggningar.

Uppföljning

Bevarandemål

Uppföljning av de bevarandemål som angetts i skötselplan ska göras som underlag för utvärdering av om syftet med reservatet uppnås. Uppföljningen genomförs av Länsstyrelsen. Uppföljning kommer att ge vägledning om ytterligare bevarandeåtgärder krävs för att upprätthålla gynnsamt bevarandetillstånd.

Övriga skötselåtgärder

Förvaltaren ansvarar för att följa upp genomförda skötselåtgärder.

Revidering av skötselplanen

Skötselplanen gäller tills vidare och revideras då uppföljningen indikerar att behov finns, eller om skötselplanen i övrigt är inaktuell.

Sammanfattning och prioritering av planerade skötselåtgärder

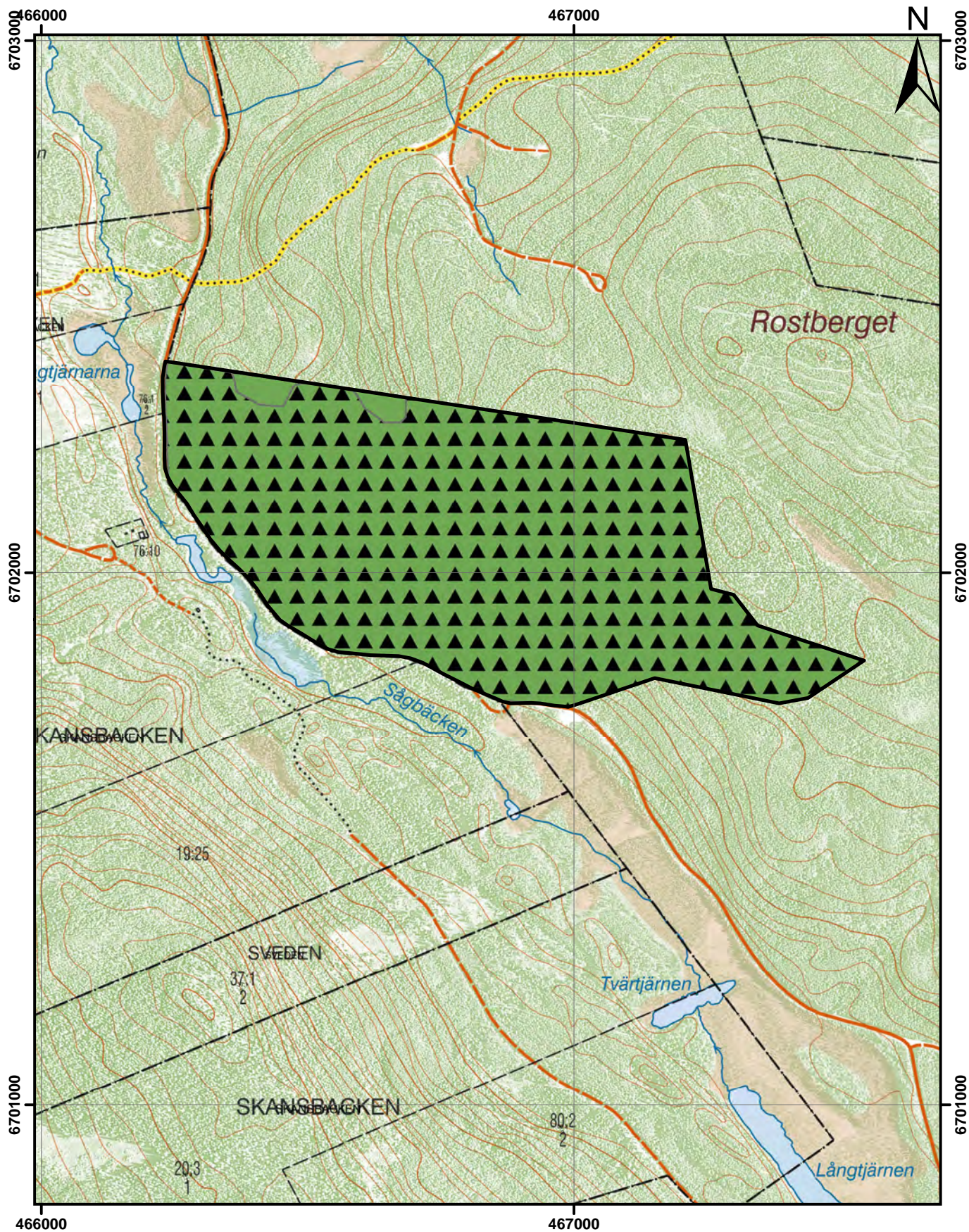
Åtgärd	Prioritet	Mål med åtgärden	När	Var	Frekvens
Uppmärkning av reservatsgräns	1	Synliggöra reservatsgräns	Inom 1 år	Se karta	Engångsåtgärd, underhåll vid behov
Uppsättning och underhåll av informationsskylt	1	Ökad tillgänglighet	Inom 1 år	Se karta	Engångsåtgärd, underhåll vid behov
Folder och webbplats	2	Ökad tillgänglighet	Inom 1-5 år		Engångsåtgärd, underhåll vid behov

Skötselplanbilagor:

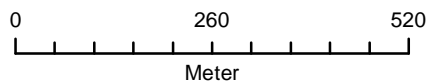
Skötselplanbilaga 1: Naturtypskarta




Skötselplanbilaga 2: Hotbildsbeskrivning för västlig taiga.

Skötselplanbilaga 3: Skötselplankarta



Skala 1:10 000



Teckenförklaring	
	Rostbergets naturreservat och Natura 2000-område
	9010 - Taiga
	9900 - Icke-natura skog

Vad kan påverka Natura 2000-områden negativt?

Länsstyrelsens bedömningar av hotbilder baserade på Naturvårdsverkets generella vägledningar för arter och naturtyper inom nätverket Natura 2000. Länsstyrelsen har haft som ambition att föreskrifterna i beslutet för Rostbergets naturreservat också ska spegla de behov av skydd som naturvärdena i Natura 2000-området behöver.

Följande åtgärder och fenomen kan påverka naturtypen negativt:

Skogsmarker, västlig taiga:

Det största hotet mot de skogliga naturtyperna är åtgärder som skadar de strukturer som definierar naturtypen och som är typiska för naturskog. Sådana åtgärder kan vara exploatering, avverkning, röjning, gallring som utgör hot genom att lämpliga strukturer förstörs eller borttages. Även åtgärder i intilliggande områden kan vara skadliga genom att de påverkar lokalklimatet i beståndet av intresse. Produktionshöjande åtgärder i skogsbruket, exempelvis gödsling, markberedning, dikning, plantering och användandet av främmande trädslag. Exempel på värdefulla strukturer är död ved, gamla träd och förekomst av lövträd. Även åtgärder som påverkar markförhållanden och hydrologi kan utgöra ett hot, liksom åtgärder som fragmenterar området eller skapar barriärer.

Brist på dynamik. Arterna förekommer ofta bara i några få stadier i skogens utveckling. Om de dynamiska krafterna inte får verka kan det i landskapet uppstå brist på något av dessa stadier, med följd att de ingående arternas habitat försvinner. Detta gäller särskilt brand som verkar över stora ytor, men andra viktiga dynamiska krafter är översvämning, vind och angrepp av insekter och svamp

Nedfall av kemiska ämnen. Vissa kemiska ämnen har förmågan att direkt skada organismer, men kan också påverka hela naturmiljön. Så har till exempel vissa kväveföreningar den effekten att de är skadliga för svampar och lavar, samtidigt som de kan vara gödande och ge förändringar i vegetationen. Andra skadliga ämnen är svavel- och metallföreningar.

