



Länsstyrelsen
Gävleborg

Naturvårdsenheten

BESLUT

2018-06-19

1 (12)

Dnr 511-1657-2014
61-226

Se sändlista

BILDANDE AV GÄRDES NATURRESERVAT

Beslut

Länsstyrelsen förklarar med stöd av 7 kap. 4 § miljöbalken (1998:808) det område som avgränsats på karta enligt bilaga 1 och 2, med de gränser som slutligen märks ut i fält, som naturreservat. Naturreservatets namn ska vara Gärdes naturreservat.

För att tillgodose och uppnå syftet med naturreservatet förordnar länsstyrelsen med stöd av 7 kap. 5, 6 och 30 §§ miljöbalken samt 22 § förordningen (1998:1252) om områdesskydd enligt miljöbalken m.m. att nedan angivna föreskrifter ska gälla för naturreservatet (se Föreskrifter för naturreservatet samt karta, bilaga 3).

Slutligen fastställer länsstyrelsen med stöd av 3 § förordningen om områdesskydd enligt miljöbalken m.m. skötselplan enligt bilaga 4 för naturreservatets långsiktiga vård. Förvaltare för naturreservatet ska vara Länsstyrelsen i Gävleborgs län.

Förevarande beslut träder i kraft när det vinner laga kraft. Beslutet riktar sig till var och en, fastighetsägare och innehavare av särskild rätt, vars rättigheter att använda mark- och vattenområden berörs inom reservatsområdet.

Föreskrifterna enligt punkten C om rätten att färdas och vistas inom naturreservatet och om ordningen i övrigt inom naturreservatet träder dock i kraft den dag som framgår av kungörelsen i länets författningssamling, och dessa föreskrifter gäller därvid enligt 7 kap. 30 § andra stycket miljöbalken omedelbart, även om de överklagas.

Uppgifter om naturreservatet

Benämning:	Gärdes naturreservat
NVR-id:	21-2047079
Kommun:	Ljusdal
Lägesbeskrivning:	Området ligger ca 3 km sydost om Rullbo och ca 10 km väster om Los. Se bifogad översiktskarta (bilaga 2).
Centrumkoordinater (SWEREF99 TM):	E: 496187 N: 6848063
Gräns:	Se bifogad beslutskarta (bilaga 1).
Fastigheter och markägare:	Del av Kvarnberg 2:11, Ägs av staten genom Naturvårdsverket (Fastighetsbildning pågår).
Areal (från VIC Natur):	Total areal 138 ha Landareal 132,8 ha Produktiv skogsmark 64,6 ha
Natura 2000-område:	SE0630212, Långtjärnsmyran-Flåmhalsen
Förvaltare:	Länsstyrelsen
Friluftsliv:	Området är av litet intresse för friluftslivet.

Syftet med naturreservatet

Syftet med naturreservatet är att bevara den biologiska mångfalden och att vårda och bevara den värdefulla naturmiljön i området. De värdefulla livsmiljöerna myrkomplex med flarkekärr och sumpskogar, samt de typiska växt- och djursamhällen som är karakteristiska för dessa livsmiljöer ska ha gynnsamt tillstånd*. Områdets hydrologi och de hydrotopografiska strukturerna ska bevaras. Även strukturer som död ved, gamla grova träd samt kärr med

* =Gynnsamt tillstånd (på objektsnivå) är jämförbart med begreppet gynnsam bevarandestatus. Vad som menas med gynnsam bevarandestatus definieras i 16 § förordningen om områdesskydd enligt miljöbalken m.m.

strängar och flarkar ska förekomma i för livsmiljöerna gynnsam omfattning. De skyddsvärda arterna guckusko ** och majviva ska ha gynnsamt tillstånd.

Naturreservatet omfattar natur som ingår i det europeiska nätverket Natura 2000. Habitaten Fuktängar med blåtåtel eller starr (6410) och Aapamyrar (7310), vilka är upptagna i art- och habitatdirektivet ska ha gynnsam bevarandestatus.

Syftet ska nås genom att:

- Exploateringar och arbetsföretag förhindras så att områdets orördhet bibehålls.
- Inget skogsbruk bedrivs i området.
- Rikkärr hävdas med röjningar och slätter för att hindra igenväxning och upprätthålla en hävdgynnad flora.

Skäl för beslutet

Området är en blandning av öppna blöta flarkkärr, skogsklädda fastare rikkärr och skogsklädda fastmarker. Områdets höga värde är framförallt kopplat till rikkärrerna och arterna kopplade till dessa. Floran i området är ovanligt rik med flera sällsynta och kalkkrävande arter. Till de mer anmärkningsvärda inslagen hör guckusko, sumpnycklar, smaldunört, tagelstarr, axag, majviva och trådfräken. Majvivan förekommer här på enda platsen i Hälsingland. Mossfloran är också artrik med många rikkärrsarter. Den artrika och intressanta floran gör naturvärdena odiskutabla. Området kring Långtjärnen hör till Hälsinglands intressantaste växtlokaler.

För att bevara naturvärdena krävs att skogsbruk upphör och att området skyddas mot verksamheter som kan påverka områdets hydrologi. Skogen och myren lämnas för i huvudsak fri utveckling, men vid behov kan skötselåtgärder i syfte att bevara och utveckla vissa värden vidtas så som åtgärder för att förhindra igenväxning.

Området är utpekad i Myrskyddsplan för Sverige (objekt 1009515 Rullboområdet, X4). Avsikten med myrskyddsplanen är att ge Sveriges värdefullaste våtmarker ett långsiktigt skydd.

Naturreservatet omfattar natur som ingår i det europeiska nätverket Natura 2000 som upprättats med ledning av direktiv från EU. Habitatet Fuktängar med blåtåtel eller starr (6410) och Aapamyrar (7310), vilka är upptagna i art- och habitatdirektivet ska ha gynnsam bevarandestatus.

** Arter upptagna i rådets direktiv 92/43/EEG av den 21 maj 1992 om bevarande av livsmiljöer samt vilda djur och växter, det s.k. art- och habitatdirektivet.

Föreskrifter för naturreservatet

Föreskrifterna under A och C nedan utgör inte hinder för förvaltaren av naturreservatet eller av förvaltaren utsedd uppdragstagare att utföra de åtgärder som behövs för att uppnå syftet med naturreservatet, som framgår av föreskrifterna B1-B5 nedan och som preciseras i fastställd skötselplan. Inte heller utgör föreskrifterna hinder för länsstyrelsen eller av länsstyrelsen utsedd uppdragstagare att utföra inventeringsverksamhet, nödvändig insamling av bestämningsmaterial, eller annan dokumentation av växt- och djurliv, andra naturförhållanden och friluftsliv inom naturreservatet.

Föreskrifterna utgör inte hinder för normalt underhåll av den befintliga väg som angränsar mot naturreservatets östra sida. I detta underhåll ingår skötsel av vägområdet, vilket definieras som två meter från baksläntens kant.

A. Föreskrifter enligt 7 kap. 5 § miljöbalken om inskränkningar i rätten att använda mark- och vattenområden

Utöver vad som gäller enligt andra författningar är det förbjudet att

1. avverka träd eller buskar, eller att ta bort eller upparbeta dött träd eller vindfälle,
2. uppföra eller anlägga byggnad, brygga, bro, mast, antenn, torn, campingplats, luft- eller markledning, stängsel, hägnad eller annan anläggning,
3. anlägga väg, stig, vandringsled eller parkeringsplats,
4. bedriva vattenverksamhet, som t.ex. att utföra vattenreglering eller leda bort vatten,
5. bedriva täkt, anordna upplag, borra, mejsla, måla, spränga, gräva, schakta, dämna, tippa, fylla ut, dika, dikesrensa, muddra, eller på annat sätt skada mark och block,
6. bedriva mineralutvinning,
7. använda eller sprida kemiska och biologiska bekämpningsmedel, kalk, gödselmedel eller växtnäringsämnen,
8. framföra motordrivet fordon,
9. sätta upp tavla, plakat, affisch, skylt eller göra inskrift,

10. plantera in eller sätta ut växt- eller djurart,
11. utan länsstyrelsens tillstånd upplåta mark för organiserade tävlingar eller militära övningar,

Föreskrift 8 ovan utgör inget hinder för älgdragare eller liknande som behövs för uttransport av större vilt från området vid den jakt som är tillåten i naturreservatet. Uttransporten ska ske på så sätt att skador på mark och vegetation minimeras.

Föreskrift 9 ovan utgör inte hinder för jaktlagets uppsättning av tillfälliga skyltar i samband med den jakt som är tillåten i reservatet.

B. Föreskrifter enligt 7 kap. 6 § miljöbalken om förpliktelser för ägare och innehavare av särskild rätt till fastighet att tåla visst intrång

För att tillgodose syftet med naturreservatet förpliktigas ägare och innehavare av särskild rätt till fastighet att tåla följande intrång.

1. Utmärkning av naturreservatets gränser enligt Naturvårdsverkets anvisningar.
2. Uppsättning och underhåll av informationstavlor.
3. Genomförande av skötselåtgärder i rikkärr så som röjning och vasslätter enligt föreskriftskarta, bilaga 3.
4. Genomförande av naturvårdsinriktade mindre restaureringsåtgärder för att gynna Guckusko, om behov skulle uppstå.
5. Undersökning och dokumentation av växt- och djurliv, andra naturförhållanden och friluftsliv.

C. Föreskrifter enligt 7 kap. 30 § miljöbalken om rätten att färdas och vistas inom naturreservatet samt om ordningen i övrigt inom naturreservatet

Utöver vad som gäller enligt andra författningar är det förbjudet att

1. framföra motordrivet fordon,

2. ta ved. Eldning är endast tillåtet om egen ved tagits med,
3. bryta kvistar, fälla eller på annat sätt skada levande eller döda stående eller omkullfallna träd och buskar,
4. skada, plocka eller samla in växter, svampar och lavar,
5. klättra i boträd, uppehålla sig nära rovfågelbo, lya eller gryt, samla in djur eller på annat sätt skada eller störa djurlivet,
6. sätta upp tavla, plakat, affisch, skylt eller göra inskrift,
7. skada fast föremål eller ytbildning, så som att omlagra eller bortföra sten eller därmed jämförligt,
8. utan länsstyrelsens tillstånd använda området för organiserade tävlingar,
9. använda området för militära övningar.

Föreskrift 4 ovan utgör inte hinder för plockning för eget behov av sådana bär, matsvampar och växter som inte är rödlistade.

Föreskrifterna 1, 5 och 6 ovan utgör inte hinder för innehavare av särskild rätt i samband med den jakt som är tillåten i naturreservatet.

Föreskrift 6 utgör inte hinder för tillfällig skyltning i samband med tillståndsgivna organiserade tävlingar enligt föreskrift 8.

Andra föreskrifter som gäller för området

Stora delar av naturreservatet är även Natura 2000-område (SE0630212, Långtjärnsmyrarna-Flåmhalsen). För verksamheter eller åtgärder som på ett betydande sätt kan påverka miljön i Natura 2000-området krävs tillstånd enligt 7 kap. 28 a-29 §§ miljöbalken. För Natura 2000-området finns en upprättad bevarandeplan med länsstyrelsens diarienummer 7998-2016.

Även om en verksamhet eller åtgärd inte är förbjuden enligt naturreservatets föreskrifter kan exempelvis anmälan/ tillstånd till vattenverksamhet eller samråd enligt 12 kap. 6 § miljöbalken krävas.

Ärendets handläggning

Områdets höga naturvärden är kända sedan länge och uppmärksammades i myrinventeringen 1985 och i den efterföljande våtmarksinventeringen som ett av länets intressantaste myrområden. Området fick därför ingå i Myrskyddsplan för Sverige (Naturvårdsverket 1994) som identifierar de mest angelägna naturskyddsobjekten inom miljömålet myllrande våtmarker. Området är även med i Natura 2000-nätverket (SE0630212) och 2005 fastställdes en bevarandeplan för området som sedan uppdaterades 2016.

Under 2013 fältbesökte Länsstyrelsen området och inventeringen resulterade i ett konkret förslag till reservatsavgränsning. Efter samråd med markägarna justerades gränserna för reservatet och värderingen utfördes sedan av Forum fastighetsekonomi AB under vintern 2014-2015.

Förbudet mot att avverka träd eller buskar, eller att ta bort eller upparbeta dött träd eller vindfalle, medför att pågående markanvändning avsevärt försvåras inom berörda fastigheter. Överenskommelse om ersättning enligt 34 § förordningen om områdesskydd enligt miljöbalken m.m. och enligt 31 kap. miljöbalken har därför träffats med berörda markägare. Överenskommelse med markägare på fastigheten Rullbo 2:18 upprättades hösten 2015 och överenskommelse med markägare på fastigheten Rullbo 2:20 upprättades hösten 2017. Förhandlingarna sköttes av Nils Spross på Norrbryggan AB.

Den sydöstra delen av det planerade naturreservatet ägdes av Sveaskog AB och även denna del värderades våren 2015. I december 2016 köpte Naturvårdsverket in denna bolagsägda del av reservatet.

I enlighet med vad som sägs i 4 och 5 §§ förordningen (2007:1244) om konsekvensutredning vid regelgivning, bedömer Länsstyrelsen att föreskrifterna enligt 7 kap. 30 § miljöbalken innebär så begränsade kostnadsmissiga och andra konsekvenser att det saknas skäl för en konsekvensutredning av regelgivningen.

Beslut och skötselplan skickades på remiss till sakägare, myndigheter och andra berörda den 21 mars 2018. Följande synpunkter inkom:

- Sveaskog är positiv till bildandet av naturreservatet. Bildandet har föranletts av dialog med Sveaskog och marken är redan såld. Sveaskog lyfter i sitt remissvar att vägen som utgör reservatsgräns i öster är viktig för bolaget och framhåller därför att det är viktigt för vägunderhållet att vägområdet till 2 m bakom bakslänt respekteras.
- Ljusdals kommun är positiv till förslaget. Naturreservatet strider inte mot översiktsplan, markanvändningsplaner eller andra kommunala intressen. Kommunen är positiv till skydd av områden som bidrar till att den biologiska mångfalden bevaras.

- Skogsstyrelsen och Försvarsmakten har inget att erinra.
- Lappmyråsens jaktklubb har tagit del av förslaget och ser inga nackdelar med bildandet av reservatet.
- SGU informerar om att det tillkommit ett undersökningstillstånd (beslutat samma dag som remissen skickades ut) som berör området. Ytterligare en remiss skickades därför ut till nytillkommen berörd part.

Länsstyrelsens motivering av beslutet

Tillämpliga bestämmelser

Enligt 1 kap. 1 § andra stycket miljöbalken ska densamma tillämpas så att bl.a. värdefulla natur- och kulturmiljöer skyddas och vårdas och den biologiska mångfalden bevaras.

Enligt 7 kap. 4 § första stycket miljöbalken får länsstyrelsen förklara ett mark- eller vattenområde som naturreservat i syfte att bevara biologisk mångfald, vårda och bevara värdefulla naturmiljöer, tillgodose behov av områden för friluftslivet, samt även för att skydda, återställa eller nyskapa värdefulla naturmiljöer, och/eller skydda, återställa eller nyskapa livsmiljöer för skyddsvärda arter.

Enligt 7 kap. 5 § andra stycket miljöbalken, följer att det i beslutet ska anges de inskränkningar i rätten att använda mark- och vattenområden som behövs för att uppnå syftet med naturreservatet. Enligt paragrafens tredje stycke får länsstyrelsen meddela beslut om nya inskränkningar eller nya skäl för naturreservat om det behövs för att uppnå syftet med skyddet.

Enligt 7 kap. 6 § miljöbalken får länsstyrelsen förplikta ägare och innehavare av särskild rätt till fastighet att tåla visst intrång om det behövs för att tillgodose syftet med naturreservatet.

Enligt 7 kap. 25 § miljöbalken gäller att vid prövning av frågor om skydd av områden skall hänsyn tas även till enskilda intressen. En inskränkning i enskilds rätt att använda mark eller vatten som grundas på skyddsbestämmelse i kapitlet får därför inte gå längre än som krävs för att syftet med skyddet skall tillgodoses.

Enligt 7 kap. 30 § första stycket miljöbalken jämfört med 22 § första meningen förordningen om områdesskydd enligt miljöbalken m.m. får länsstyrelsen meddela föreskrifter om rätten att färdas och vistas inom naturreservatet samt om ordningen i övrigt inom naturreservatet om det behövs för att tillgodose syftet med skyddet.

Beskrivning av området

Gärdes naturreservat är beläget i västra Ljusdals kommun, sydöst om Rullbo, i närheten av Voxnan. Det ingår i ett av Los-traktens klassiska rikområden där basiska grönstensäprikomster i berggrunden har gett upphov till välutvecklade rikkärr.

Området är en blandning av öppna blöta flarkekärr, skogsklädda fastare rikkärr och skogsklädda fastmarker. I de västra och norra delarna finns mest trädbevuxna myrar och i söder och öster mest stora öppna myrar. I söder finns ett par mindre humösa tjärnar, Lilltjärn och Långtjärn. De skogbevuxna moränmarkerna och fastmarksöarna är mer eller mindre starkt påverkade av skogsbruk. Variationen av våtmarker är stor men i stort sett alla ingående myrar är rikkärr och många är extremrikkärr.

Skogen i området är påverkad av skogsbruk, framförallt i södra delen där fastmarksöar avverkats och nu består av ungskog. Några mindre partier med naturskogsartad granssumpskog förekommer, dessa håller höga naturvärden och klassas som värdekärna. I övrigt består den omgivande skogen till stora delar av tallskog eller barrblandskog med visst lövinslag. Enstaka brandspår, såsom exempelvis stubbar med flera (upp till 4) brandljud och tallöverståndare förekommer. Mycket av skogen klassas som utvecklingsmark men med inslag av naturvärdesträd. Omgivande skogspartier kommer även att fungera som skyddszon mot våtmarken för att minska risken för hydrologiska skador.

För skogsmyrmosaikerna i myrskyddsplanen bör den sammanhängande ytan skyddsvärd våtmark, inklusive alla skogsklädda myrar, i normalfallet betraktas som värdekärna (Naturvårdsverket, 2005, rapport 5516).

Långtjärnsbäcken/Jan-Andersbäcken är en smal bäck med översvämningsbetingade strandkärr där växtligheten domineras av blåttåtel. I kanten av bäcken växer majviva, den enda kvarvarande förekomsten i Hälsingland. Myren har historiskt utnyttjats för slåtter. Efter att denna upphört har gran och tall etablerat sig kring bäcken, men då området är utpekade som Natura 2000-område har restaurering genomförts på senare tid.

Myrarna i sluttning mot Långtjärnen innehåller flarkekärr med tydligt avsatta strängar och flakar. De är alla svaga rikkärr med inslag av enstaka rikarter. I myrkanterna förekommer välutvecklad rikkärrsvegetation. Myren SO om Långtjärnen intas av en stor öppen kärryta med en mosaik av lösbottnar och mjukmattor. I myren växer ett flertal rikkärrsindikerande växter och mossor. I närheten av Långtjärnen påträffas t.ex. gräsull, björnbrodd, ängsnycklar, sumpnycklar och brudsporre. Vid tjärnens sydostspets och längs den sydvästra stranden förekommer axag som är en ovanlig och skyddsvärd art. Andra anmärkningsvärda arter som finns i området är guckusko, sumpnycklar, smaldunört, tagelstarr och trådfräken.

Bedömning

Området behöver skyddas som ett led i genomförandet av myrskyddsplan för Sverige, för att tillgodose behovet av orörda skogsområden samt för att bevara ett värdefullt område för biologisk mångfald. Skyddet bidrar därmed till att uppfylla miljö kvalitetsmålen ”Myllrande våtmarker”, ”Ett rikt växt och djurliv” samt ”Levande skogar” och är ett bra exempel på den typ av områden som ska prioriteras enligt Länsstyrelsens och Skogsstyrelsens strategi för formellt skydd av skog i Gävleborgs län (Länsstyrelsens rapport 2006:19-21).

Rikkärr vid Rullbo (myrarna Flåmhalsen, Mellanhalsen och Störhalsen) finns med i länets naturvårdsprogram (Värdefull natur i Gävleborg, 1997:12) som ett område med högsta naturvärde (klass 1) och som ett område som är särskilt hänsynskrävande. Långtjärnsmyrarna ingår även i det europeiska nätverket Natura 2000 som upprättats med ledning av direktiv från EU (SE0630212, Långtjärnsmyrarna-Flåmhalsen). Genom att hela detta område nu inkluderas inom naturreservatet säkras det långsiktiga skyddet av detta område ytterligare och underlättar länsstyrelsens förvaltning av området.

Naturreservatet ingår i ett område av riksintresse för naturvården (stöd av miljöbalken, 3:e kap. 6 §), och ska skyddas mot ingrepp som påtagligt kan skada naturmiljön. Länsstyrelsen bedömer att det ligger i linje med riksintressena att skydda detta område.

Området för naturreservatet finns inte upptaget i Ljusdals kommuns kommuntäckande översiktsplan (Översiktsplan för Ljusdals kommun, antagen 2010-02-22). Översiktsplanen beskriver att kommunen anser att det är av stor vikt att värdefulla naturtyper bevaras, dels för deras egenvärde och dels för den biologiska mångfaldens skull. Länsstyrelsen bedömer därför att bildandet av naturreservatet överensstämmer med intentionerna i kommunens översiktsplan.

Länsstyrelsen bedömer att skogsbruk, andra arbetsföretag eller anläggningar ej går att förena med bevarande av områdets värden. Området är av stort värde för bevarande av den biologiska mångfalden. Det är därför enligt länsstyrelsens bedömning ett område som i enlighet med 1 kap. 1 § miljöbalken bör skyddas som naturreservat enligt 7 kap. 4 § miljöbalken. Att så sker bedöms vara förenligt med en från allmän synpunkt lämplig användning av mark- och vattenområdena enligt 3 och 4 kap. miljöbalken.

I reservatsbildningsprocessen ingår som en del att i alla frågor göra en avvägning mellan enskilda och allmänna intressen med den utgångspunkten att det ska finnas en rimlig balans mellan de värden som ska skyddas genom förbudet/inskränkningen, och den belastning som förbudet/inskränkningen har för den enskilde. Vid denna avvägning, enligt 7 kap. 25 § miljöbalken, har länsstyrelsen funnit att naturreservatets avgränsning och de inskränkningar som

gjorts i rätten att använda mark- och vattenområden (föreskrifterna) är nödvändiga, och att de inte går längre än vad som krävs för att uppnå syftet med naturreservatet. Avvägningen har exempelvis lett till att inga restriktioner gjorts som rör jakten i området.

Länsstyrelsen bedömer att de positiva effekterna för den biologiska mångfalden och för allmänheten är så stora att de överväger de negativa effekter som kan uppstå för allmänheten och för berörda fastighets- och sakägare.

Upplysningar

Länsstyrelsen kan med stöd av 7 kap. 7 § andra stycket miljöbalken medge dispens från meddelade föreskrifter om det finns särskilda skäl och om det är förenligt med förbudets eller föreskriftens syfte (7 kap. 26 § miljöbalken). Enligt 7 kap. 7 § sista stycket miljöbalken gäller att beslut om dispens får meddelas endast om intrånget i naturvärdet kompenseras i skälig utsträckning på naturreservatet eller på något annat område.

Länsstyrelsen ska bedriva tillsyn över naturreservatet. I tillsynen ingår att tillse att reservatsföreskrifterna följs.

Av 29 kap. 2 och 2 a §§ miljöbalken följer bland annat att det kan medföra straffansvar att orsaka skada i eller bryta mot föreskrift som meddelats för ett naturreservat.

Har någon vidtagit åtgärd i strid mot meddelad föreskrift, kan länsstyrelsen enligt 26 kap. 9 och 14 §§ miljöbalken vid vite förelägga om rättelse.

Eftersom naturreservatet syftar till att bevara biologisk mångfald ska eventuella vindfällen och stormskadad skog lämnas. Bestämmelserna i 5, 6 och 10 §§ skogsvårdslagen (1979:429) ska inte tillämpas inom naturreservatet.

Hur man överklagar

Detta beslut kan överklagas hos regeringen, se bilaga 6.

Beslutet har fattats av landshövdingen Per Bill. I ärendet, som har handlagts och föredragits av biolog Ida Svartholm, har även biolog Pernilla Hansson, enhetschef Ann Gudéhn, jurist Caroline Näslund och biolog Beke Ragelin deltagit.

Per Bill

Ida Svartholm

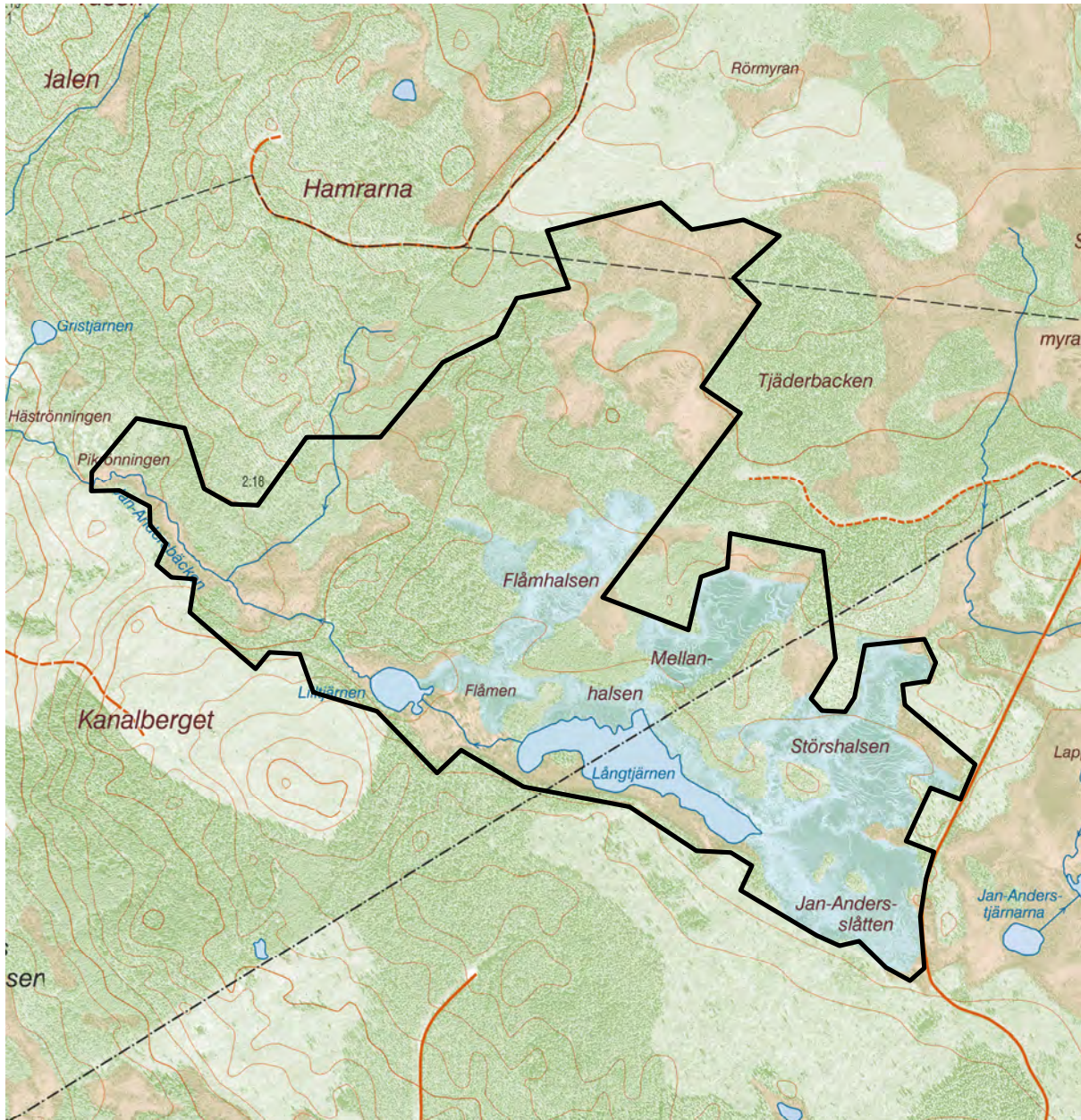
Denna handling är godkänd i Länsstyrelsens elektroniska system och har därför ingen namnunderskrift.

Bilagor:

1. Beslutslista
2. Översiktskarta
3. Föreskriftskarta
4. Skötselplan
5. Sändlista
6. Hur man överklagar



Gärdes naturreservat Beslutskarta



Bakgrundskarta: Fastighetskartan

Beslutskarta för Gärdes naturreservat
Gränsen är ännu inte inmätt i fält

Skala 1:15 000

Centrumkoordinater N: 6848063 E: 496187

0 40 80 160 240 320 400 Meter

© Lantmäteriet



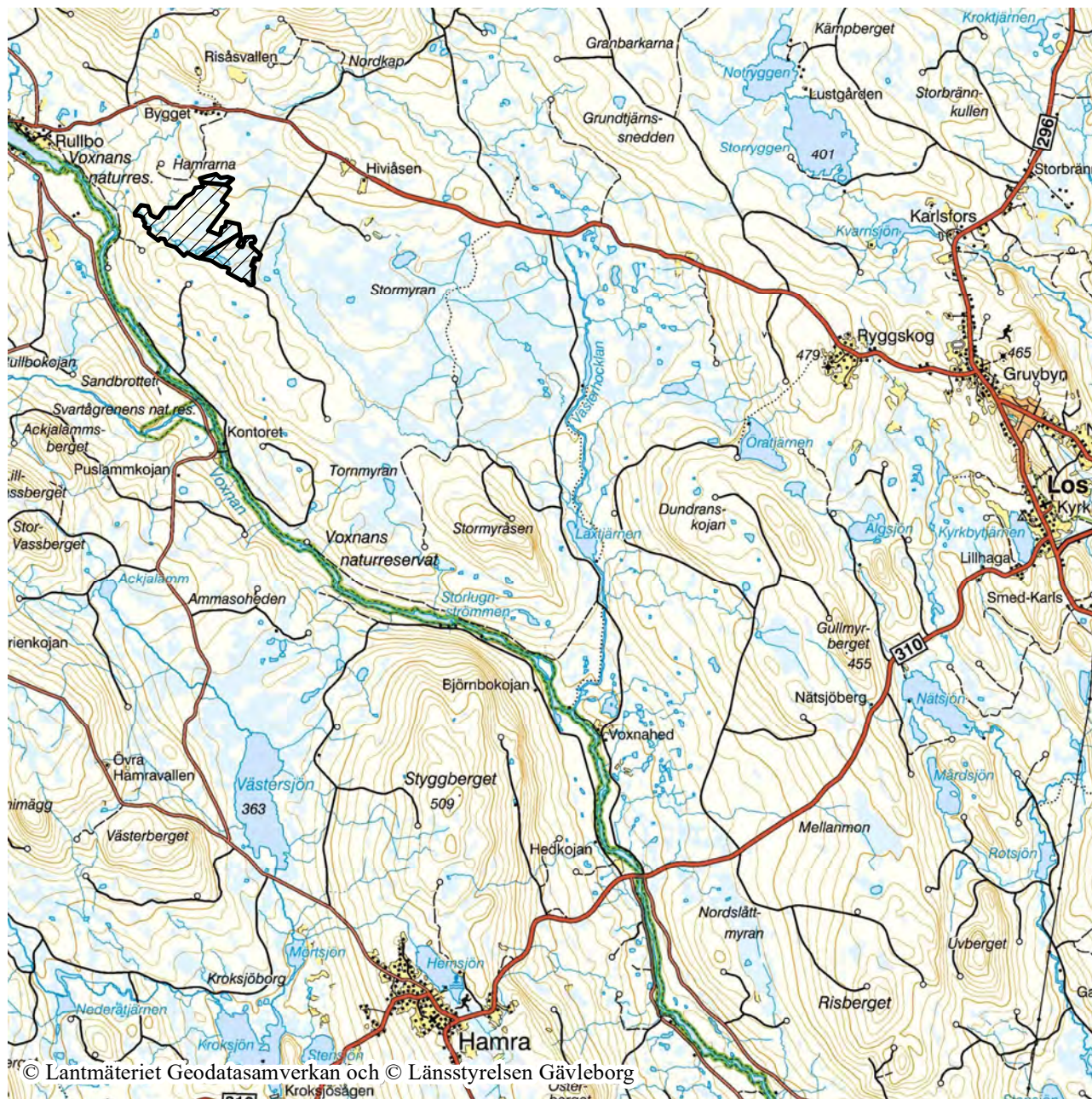


Tillhör beslut
2018-06-19

Dnr 511-1657-2014 Bilaga 2
61-226

Länsstyrelsen
Gävleborg

Gärdes naturreservat Översiktskarta




Bakgrundskarta: Vägkartan

Centrumkoordinater (SWEREF99 TM)
N: 6848063 E: 496187

Skala 1:100 000

0 0,5 1 2 3 4 5 Kilometer

 Gärdes naturreservat



Postadress

Besöksadress

Telefon

Faxnummer

E-post adress

Länsstyrelsen
801 70 Gävle

Borgmästarplan

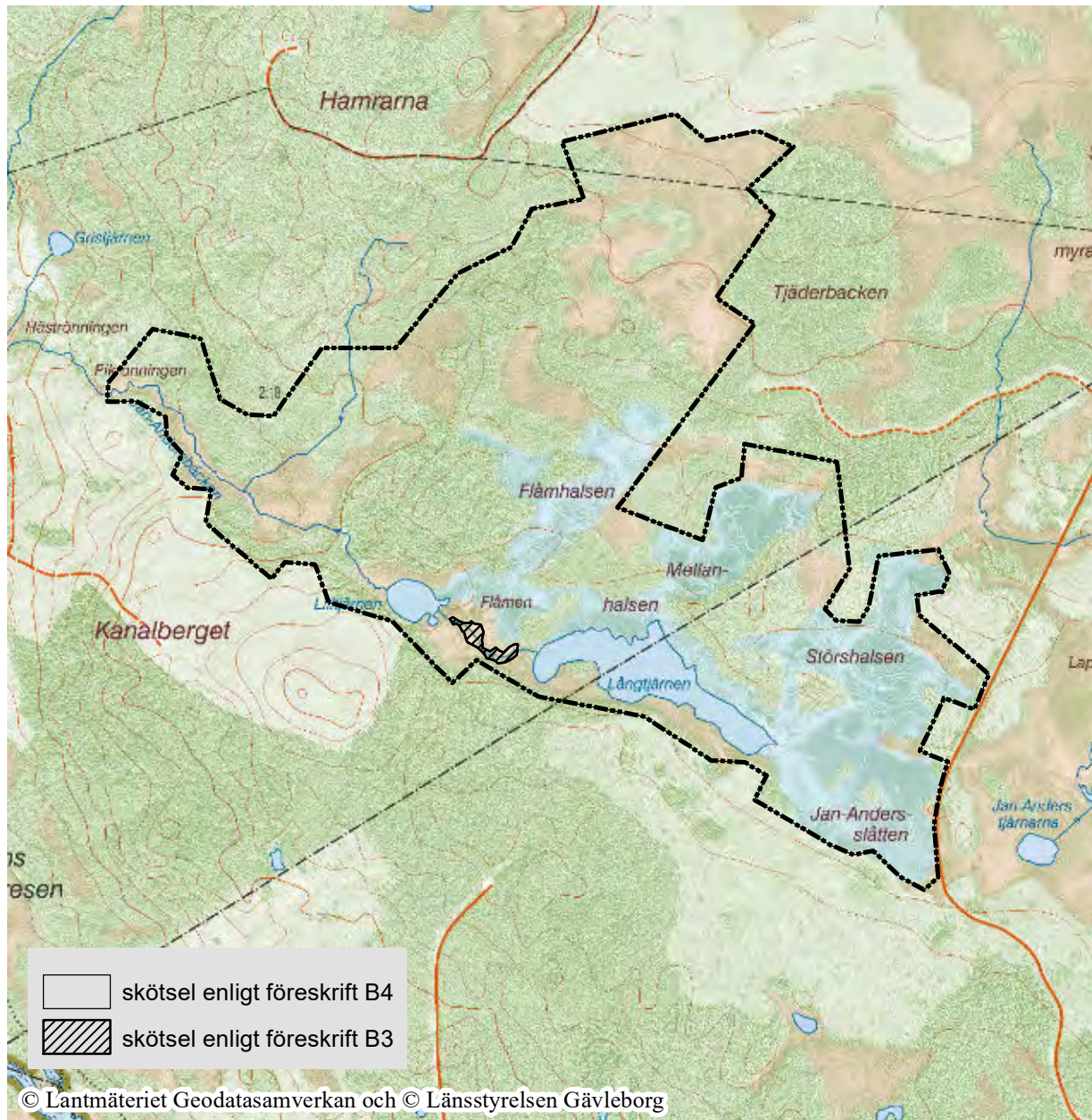
010-225 10 00

010-225 11 50

gavleborg@lansstyrelsen.se



Gärdes naturreservat Föreskriftskarta



Bakgrundskarta: Fastighetskartan
Centrumkoordinater (SWEREF99 TM)
N: 6848063 E: 496187

Skala 1:15 000

0 50 100 200 300 400 500 Meter

Föreskriftskarta för Gärdes naturreservat
Gränsen är ännu inte inmätt i fält

----- Gräns för naturreservatet

----- Fastighetsgränser





Naturvårdsenheten

Se sändlista

SKÖTSELPLAN FÖR GÄRDES NATURRESERVAT

BESKRIVNINGSDDEL

I skötselplanen anges målen med naturreservatet och de ska ligga till grund för dess vård och skötsel. Naturreservatet ska utmärkas genom förvaltarens försorg enligt Naturvårdsverkets anvisningar.

1. Beskrivning av bevarandevärdena

1.1 Administrativa data

Objektnamn	Gärdes naturreservat
NVR-id	21-2047079
Län	Gävleborg
Kommun	Ljusdal
Arealer (från VIC Natur):	Total areal 138 ha Därav skogsareal 80,6 ha Produktiv skogsmark 64,6 ha
Naturtyper enligt Natura 2000: (Metrias naturtypsklassning)	7310 Aapamyrar 67 ha (inkl. 7140 Öppna mossar och kärr, 7233 Rikkärr – öppna, 7231 Rikkärr – trädklädda, 9740 Skogsbevuxen myr, 3160 Myrsjöar, 7310 Aapamyrar) 9740 Skogsbevuxen myr 3 ha 9010 Taiga 8 ha 3260 Mindre vattendrag 0,2 ha 7140 Öppna mossar och kärr 0,3 ha 6410 Fuktängar 0,4 ha 7230 Rikkärr 0,2 ha Övrigt (icke naturtyp) 58,9 ha

Naturtyper rapporterade i Natura 2000-området Långtjärnsmyrarna - Flåmhalsen (SE0630212)	7310 Aapamyrar 65,2 ha 6410 Fuktängar 0,42 ha
Prioriterade bevarandevärden: Markslag	Våtmark, myr
Naturtyper	Sumpskog, flarkkärr, fuktäng
Strukturer	Flarkar, strängar
Arter (Rödlisterstatus enligt 2015 års rödlista, Artdatabanken)	<u>Kärlväxter</u> Tagelstarr- <i>Carex appropinquata</i> Guckusko- <i>Cypripedium calceolus (1902)</i> Ängsnycklar- <i>Dactylorhiza incarnata</i> Sumpnycklar- <i>Dactylorhiza traunsteineri</i> Smaldunört- <i>Epilobium davuricum</i> Gräsull- <i>Eriophorum latifolium</i> Trådfräken- <i>Equisetum scirpoides</i> Kärrull- <i>Eriophorum gracile</i> Knärot- <i>Goodyera repens (NT)</i> Brudsporre- <i>Gymnadenia conopsea</i> Tvåblad- <i>Listera ovata</i> Tätört - <i>Pinguicula vulgaris</i> Majviva- <i>Primula farinosa (NT)</i> Fjällskära- <i>Saussurea alpina</i> Axag- <i>Schoenus ferrugineus</i> Dvärglummer - <i>Selaginella sel.</i> Björnbrodd- <i>Tofieldia pusilla</i> Snip - <i>Trichophorum alpinum</i> Knaggelstarr (artkomplex) - <i>Carex flava coll.</i> <u>Mossor</u> Fetbålmossa - <i>Aneura pinguis</i> Myruddmossa - <i>Cinclidium stygium</i> Praktflikmossa - <i>Leiocolea rutheana</i> Piprensarmossa - <i>Paludella squarrosa</i> Maskgulmossa - <i>Pseudocalliergon trif.</i> Späd skorpionmossa - <i>Scorpidium cossonii</i> Röd skorpionmossa - <i>Scorpidium revolvens</i> Korvskorpionmossa - <i>Scorpidium scorpioides</i> Lockvitmossa - <i>Sphagnum contortum</i> Purpurvitmossa- <i>Sphagnum warnstorffii</i>

	Kärrlobmossa - <i>Tritomaria polita</i> Gyllenmossa- <i>Tomentypnum nitens</i> Piprensarmossa- <i>Paludella squarrosa</i> <u>Svampar</u> Dropptaggsvamp- <i>Hydnellum ferrugineum</i>
--	---

1.2 Historisk och nuvarande mark- och vattenanvändning

Ända sedan förhistorisk tid har området nyttjats av människor. I Los socken finns ett 30-tal kända stenåldersboplatser och fångstgropar. En stor del av stenåldersfynden från trakten är funna vid Fågelsjöns och Voxnans stränder.

Pollendiagram tyder på att skogen påverkats av betestryck under 1200-1300-talet, vilket visar att den då nyttjades för boskapsskötsel. På 1600- och 1700-talet invandrade finska svedjebönder till området. De byggde nya bosättningar och livnärde sig på svedjebruk, myrslätter och boskapsskötsel med skogsbyte. Även jakt och fiske var viktigt för försörjningen. Under andra halvan av 1800-talet skedde stora förändringar. Skogen började få ett värde, skogsmarkerna skiftades och skogsbruket kom igång. Skogsbolag köpte upp många hemman i trakten för att komma över skogsmark och även staten började driva sina skogar.

1.2.1 Hamra kronopark

Redan 1542 tar Gustav Vasa all mark i anspråk som inte kan brukas av byalagen. Detta gör att de stora "obebodda" skogarna i området kom att räknas som tillhöriga Kronan. Skogsmarken kallades kronopark och tanken var att spara den för kunglig jakt. Innan marken blev skiftad hade dock Kronan svårt att använda sig av sina skogar i någon större utsträckning, bortsett från att man via s.k. torparbrev upplät mark åt nybyggare. År 1845 bildas Los socken av områden som ursprungligen tillhört Färila och Ovanåker i Hälsingland, Ytterhogdal och Sveg i Härjedalen, samt Orsa i Dalarna.

I och med att storskiftet av skogsmarken inom Hamra Kapellags skifteslag slogs fast 1884 fick Kronoparken sina gränser fastställda och dokumenterade. Inom kronoparken låg byarna Tandsjö, Fallnäs, Sjöändan och Rullbo, och ett stort antal mindre fäbodvallar och odlingar. Den övriga skogsmarken inom skifteslaget delades mellan enskilda fastighetsägare och Hamra kapellags besparingsskog. I och med att skiftet var genomfört så tog skogsbruket fart på allvar i området.

1.2.2 Myrslätter

Myrslätter har varit en viktig del av förutsättningen för boskapsskötsel i området, åtminstone från tiden för den finska invandringen och in på 1900-

talet. I en trakt där den uppodlingsbara jorden var starkt begränsad var myrslåttern avgörande för jordbrukarens ekonomi. Myrslätter förekom i Fågelsjö åtminstone fram till 1920-talet och uppgifter finns att Hamraborna slåttade myrhö så sent som på 1940-talet.

På kartmaterial från Laga Skifte 1894 för Rullbo by är hela området mellan Lilltjärnen och Långtjärnen (då kallad Lappmyrtjärnen) redovisat som ”Äng Slått”. Kartmaterialet är ett tydligt belägg för att området har en lång historik som slåtterhävdad fodermark. Inga uppgifter om när hävden av området upphörde har kunnat hittas. Det tidigare namnet Lappmyrtjärnen (eg. Lappmyrtjern) visar även att det har funnits en samisk närvaro i området. Det kan ha varit säsongsvisten eller andra typer av boplatser.

1.3 Områdets bevarandevärden

1.3.1 Biologiska bevarandevärden

Områdets höga värde är framförallt kopplat till rikkärren och arterna kopplade till dessa. Området är en blandning av öppna blöta flarkkärr, skogsklädda fastare rikkärr och skogsklädda fastmarker. I de västra och norra delarna finns mest trädbevuxna myrar och i söder och öster mest stora öppna myrar. I söder finns ett par mindre humösa tjärnar, Lilltjärn och Långtjärn. De skogbevuxna moränmarkerna och fastmarksöarna är mer eller mindre starkt påverkade av skogsbruk. Variationen av våtmarker är stor men i stort sett alla ingående myrar är rikkärr och många är extremrikkärr.

Skogen i området är påverkad av skogsbruk, framförallt i södra delen där fastmarksöar avverkats och nu består av ungskog. Några mindre partier med naturskogsartad gransumpskog förekommer, dessa håller höga naturvärden och klassas som värdekärna. I övrigt består den omgivande skogen till stora delar av tallskog eller barrblandskog med visst lövinslag. Enstaka brandspår, såsom exempelvis stubbar med flera (upp till 4) brandljud och tallöverståndare förekommer. Mycket av skogen klassas som utvecklingsmark men med inslag av naturvärdesträd. Omgivande skogspartier kommer även att fungera som skyddszon mot våtmarken för att minska risken för hydrologiska skador.

Floran i området är ovanligt rik med flera sällsynta och kalkkrävande arter. Till de mer anmärkningsvärda inslagen hör guckusko, sumpnycklar, smaldunört, tagelstarr, axag, majviva och trådfräken. Mossfloran är också artrik med många rikkärrsarter. Den artrika och intressanta floran gör naturvärdena odiskutabla. Området kring Långtjärnen hör till Hälsinglands intressantaste växtlokaler.

Långtjärnsbäcken är en smal bäck med översvämningsbetingade strandkärr. Mellan de två små sjöarna Lilltjärn och Långtjärn finns en liten kalkfuktäng. I detta område, i kanten av bäcken, växer majviva som den enda kvarvarande

förekomsten i Hälsingland. Efter att historisk slätterhävd i området upphört hade lågvuxet ris som ljung, en och dvärgbjörk brett ut sig och björk, gran och tall börjat etablera sig kring bäcken. Restaurering av området påbörjades 2008 i liten skala och fortsatte under åren 2012-2014 inom Natura 2000 (LIFE-projektet Foder och Fägring).

Myrarna i sluttning mot Långtjärnen innehåller flarkkärr med tydligt avsatta strängar och flarkar. De är alla svaga rikkärr med inslag av enstaka rikarter. I myrkanterna förekommer välutvecklad rikkärrsvegetation. Myren SO om Långtjärnen intas av en stor öppen kärryta med en mosaik av lösbottnar och mjukmattor. I myren växer ett flertal rikkärrsindikerande växter och mossor. I närheten av Långtjärnen påträffas t.ex. gräsull, björnbrodd, ängsnycklar, sumpnycklar och brudsporre. Vid tjärnens sydostspets och längs den sydvästra stranden förekommer axag som är en ovanlig och skyddsvärd art.

1.3.2 Kulturhistoriska bevarandevärden

Inom naturreservatet finns inga kända kulturhistoriska bevarandevärden förutom själva myrslättern. Inga kända forn- eller kulturlämningar finns i området.

1.3.3 Geovetenskapliga bevarandevärden

Området ingår i ett av Los-traktens klassiska rikområden. Basiska grönstensförekomster i berggrunden har gett upphov till de välutvecklade rikkärrn.

1.3.4 Bevarandevärden för friluftsliv

Området är av litet intresse för friluftslivet, det ligger inte tätortsnära och har inga iordningställda stigar/leder eller andra anläggningar.

1.4 Källförteckning

- Framtida Hamra nationalpark – Ett sökande efter mänskliga spår i utmarken, 2010, Länsstyrelsen i Gävleborg, rapport 2010:4.
- Myrskyddsplan för Sverige, 2007, Objekt i Gävleborgs län, Särtryck ur Myrskyddsplan för Sverige, delrapport: Objekt i Norrland. Rapport 5669 – April 2007, ISBN 91-620-5669-7
- Natura 2000, Bevarandeplan för Långtjärnsmyrorna-Flåmhalsen, SE0630212, Länsstyrelsen i Gävleborgs län, 2006-12-15.
- Naturskyddsåtgärder i skogsmosaiker - Vägledning, 2005, rapport 5516, Naturvårdsverket.
- Gävleborgs Botaniska Sällskap (GÄBS), data från inventeringen av Hälsinglands flora.
- Restaureringsplan Långtjärnsmyran – Flåmhalsen, 2012, Länsstyrelsen i Gävleborg, LIFE-projekt – Foder och Fägring

- Skyddsvärda myrar i Gävleborgs län, 1985, Länsstyrelsen i Gävleborg, naturvårdsenheten, rapport 1985:2
- Våtmarksinventering i Gävleborg. 2001. Länsstyrelsen i Gävleborg, rapport 2001:7.
- Värdefull Natur i Gävleborg, naturvårdsprogram, 1997, Länsstyrelsen i Gävleborg, rapport 1997:12

PLANDEL

2. Skötselområden med bevarandemål och åtgärder

Naturreservatet är indelat i 3 skötselområden, vilka utgår från den skötsel som ska genomföras. Skötselområdena är:

1. Skogsmyrmosaik med i huvudsak fri utveckling
2. Fuktäng med slätter
3. Information och friluftsliv

Skötselplanens skötselområde 1:

Skogsmyrmosaik, ca 138 ha

Beskrivning

Hela naturreservatet är en blandning av öppna blöta flarckärr, skogsklädda fastare rikkärr och skogsklädda fastmarker. I de västra och norra delarna finns mest trädbevuxna myrar och i söder och öster mest stora öppna myrar. Variationen av våtmarker är stor men i stort sett alla ingående myrar är rikkärr och många är extremrikkärr.

I nordvästra delen av reservatsområdet har förekomst av Guckusko (*Cypripedium calceolus*) observerats. Guckusko återfinns nästan enbart i områden med hög kalkhalt i marken. Arten växer helst halvöppet på mark med god näringstillgång, gärna i ljusare delar i skogen som gränsar mot öppna myrar. Tillgång på rörligt markvatten är viktigt. Arten är känslig för kalhyggesbruk som öppnar upp omgivningarna för mycket, samt körskador som påverkar hydrologin. Arten gynnas däremot av en måttlig störning som håller markerna någorlunda solöppna utan att påverka fältskiktet i någon högre grad.

Det finns två mindre bäckar i reservatet som rinner ihop till en, Långtjärnsbäcken/Jan-Andersbäcken. Bäckan som rinner mellan tjärnarna kantas av översvämningsbetingade strandkärr där växtligheten domineras av blååtäl. Bäckan mynnar ut i Voxnan, men vid passagen under skogsbilvägen

som går längs Voxnan finns en vägtrumma som utgör ett vandringshinder för fisk.

Bevarandemål

Myrkomplexet, dess ingående myrtyper och orörda karaktär bevaras. Området utvecklas till stora delar fritt genom naturlig dynamik och naturliga processer. Skogarna blir gradvis alltmer naturskogsartade genom att mängden död ved, gamla träd etc. ökar.

Arealen av Natura 2000-naturtypen Aapamy (7310) som ingår i reservatet förändras mycket lite och enbart som en följd av naturliga processer. Vid reservatets bildande är ca 67 ha klassat som Aapamy.

Myrarna ska ha en ostörd hydrologi och näringsfattiga förhållanden råder. Vegetationen fortsätter ha en i huvudsak öppen karaktär med strängar, flarkar och andra naturligt förekommande hydromorfologiska strukturer. Ingen påtaglig minskning av populationerna hos de typiska arterna i naturtypen sker. Populationen av Guckusko ska inte minska.

Vattenkvaliteten är god och vattendraget har naturliga flöden och vattenståndsfluktuationer. Vattenlevande organismer har fria vandringsvägar.

Skötselåtgärder

I dagsläget är inga skötselåtgärder planerade för området.

Om uppföljning och övervakning visar på behov av skötselinsatser för att gynna Guckusko inom reservatsområdet ska dessa åtgärder genomföras med hänsyn till övriga värden i området. Enstaka träd kan till exempel plockas ner för att öka ljusinsläppet vid en specifik Guckusko-lokal vid behov.

Guckusko är en art som kräver noggrant skydd enligt art- och habitatdirektivet, vilket innebär att åtgärder för att upprätthålla gynnsam bevarandestatus så att ingen försämring för arten sker ska genomföras, såsom att artens intressen respekteras i fysisk planering, tillståndsprövning, generell naturvårdshänsyn, förvaltning av skyddade områden, artskydd och uppföljning samt övervakning. Vilt levande exemplar av arten omfattas av 23§ Artskyddsförordningen vilket innebär att det är förbjudet att förvara och transportera arten.

För att uppnå bevarandemålet om fria vandringsvägar i ingående vattendrag krävs att vägtrumman utanför naturreservatet åtgärdas. Reservatets beslut och skötselplan kan inte reglera detta, men önskvärt är att en dialog mellan berörda parter om eventuella åtgärder kan inledas.

Skötselplanens skötselområde 2:
Fuktäng med slätter, ca 0,4 ha

Beskrivning

Liten kalkfuktäng i anslutning till bäcken mellan de två små sjöarna Lilltjärn och Långtjärn. Området har en historik som slätterhävdad ängsmark och avsaknaden av hävd har tidigare missgynnat floran i fuktängen. Restaurering av området genomfördes 2013. Fuktängen bildar en mosaik med öppna rikkärr. Korvskorpionmossa (*Scorpidium scorpioides*) dominerar bottenskiktet, ängsnycklar (*Dactylorhiza incarnata var. incarnata*) och gräsull (*Eriophorum latifolium*) förekommer allmänt. Fuktängen är Hälsinglands enda lokal för majviva (*Primula farinosa*).

Bevarandemål

En hävdad fuktäng med måttlig tuvighet, utan igenväxning med buskar och sly, samt med goda betingelser för majviva och andra typiska arter. Populationen av Majviva ska inte minska. Naturtypen fuktäng med blåtåtel eller starr (6410) ska ha minst samma utbredning som när reservatet bildades, det vill säga 0,42 ha. Arealen får gärna öka.

Skötselåtgärder

Fuktängen hävdas vartannat till vart tredje år genom slätter med skärande redskap som lie, röjsåg med gräsklinga eller slätterbalk. Eventuell vedartad igenväxningsvegetation röjs bort och tuvor kan vid behov fräsas. Slaget hö och övrigt bortröjt material transporteras bort från ytorna.

Skötselplanens skötselområde 3:
Information och friluftsliv

Beskrivning

Området är av litet intresse för friluftslivet. Det finns inte några stigar eller leder som passerar området och en stor del av området består av blöt myrmark.

Bevarandemål

Naturreservatets gränser ska vara tydligt markerade. Minst en väl underhållen informationsskylt med beskrivning av naturreservatet ska finnas. Information om naturreservatet ska finnas tillgänglig på länsstyrelsens hemsida.

Skötselåtgärder

Markering och underhåll av områdets gräns. Informationstavlor sätts upp på föreslagna eller alternativa platser och underhålls. Information om naturreservatet läggs ut och ajourhålls på länsstyrelsens hemsida.

3. Uppföljning

3.1 Uppföljning av skötselåtgärder

Länsstyrelsens personal eller andra av länsstyrelsen anlitate entreprenörer ansvarar för dokumentation och rapportering till länsstyrelsen av vilka åtgärder som genomförts och när de genomförts. Länsstyrelsen ansvarar för att uppföljning och utvärdering av genomförda skötselåtgärder sker för:

- Gränsmarkeringar
- Informationsskylt
- Slätter
- Ev. åtgärder för att gynna Guckusko

3.2 Uppföljning av bevarandemål

Länsstyrelsen ansvarar för att uppföljning av bevarandemål genomförs. De målindikatorer som används vid uppföljningen anges i separat uppföljningsplan för området. Planering och data kring uppföljningen läggs in och finns sedan tillgängligt i VicNatur/SkötselDos. Mer information om Länsstyrelsens uppföljning finns i ”Uppföljning av skyddade områden i Gävleborgs län – policy och översiktlig plan 2012”.

4. Sammanfattning och prioritering av planerade skötselåtgärder

Skötselåtgärd	När	Var	Frekvens	Prioritering	Finansiering
Markering och underhåll av reservatets yttergräns	Initialt och därefter vid behov	Se beslutskartan, bilaga 1	Engångsåtgärd samt återkommande (underhållet)	1	Skötselanslag
Ta fram, sätta upp och underhålla informations-skyltar	Initialt och därefter vid behov	Se karta sidan 12	Engångsåtgärd samt återkommande (underhållet)	1	Skötselanslag
Tillhandahålla information om reservatet på länsstyrelsens hemsida	Initialt och därefter vid behov	Länsstyrelsens hemsida	Återkommande	2	Skötselanslag

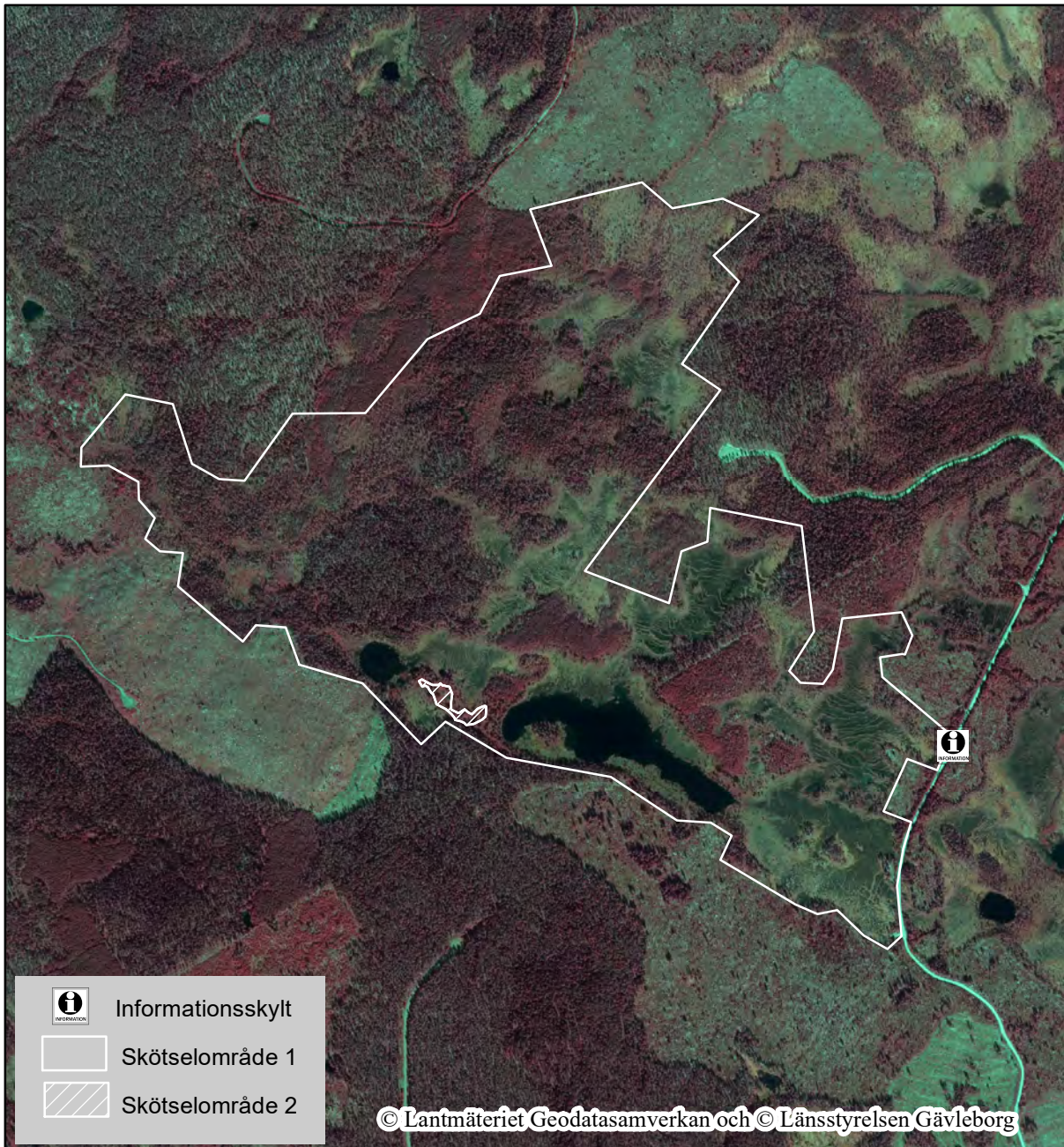
Mindre åtgärder för att gynna Guckusko	Vid behov	Skötselområde 1	Återkommande	2	Skötselanslag
Slätter av fuktäng	Vart 2-3 år	Skötselområde 2	Återkommande	1	Skötselanslag

5. Revidering

Skötselplanen gäller tillsvidare, men bör löpande ses över och revideras vid behov. Om inte tidigare så kan det vara lämpligt att skötselplanen revideras om 15 år.



Gärdes naturreservat Skötselområdeskarta



Bakgrundskarta: Ortofoto

Skala 1:15 000

0 50 100 200 300 400 500 Meter

Karta tillhörande skötselplan för Gärdes naturreservat
Gränsen är inte inmätt i fält

Centrumkoordinater (SWEREF99 TM)
N: 6848063 E: 496187



Postadress

Besöksadress

Telefon

Faxnummer

E-post adress

Länsstyrelsen
801 70 Gävle

Borgmästarplan

010-225 10 00

010-225 11 50

gavleborg@lansstyrelsen.se

HUR MAN ÖVERKLAGAR

Om Ni vill överklaga detta beslut skall Ni göra det **skriftligen** hos **Regeringen, Miljödepartementet**.

Brevet med överklagandet skall dock lämnas eller skickas till:

Länsstyrelsen Gävleborg
801 70 Gävle

eller via e-post till:

gavleborg@lansstyrelsen.se

Skrivelsen med överklagandet måste ha kommit in till Länsstyrelsen **inom tre veckor** från den dag Ni fick del av beslutet.

Om överklagandet kommer in för sent kan det inte tas upp till prövning.

I överklagandet ska Ni ange

1. Ert namn och Er adress
2. vilket beslut Ni överklagar (diarienummer eller motsvarande)
3. vilken ändring Ni vill ha, samt
4. vilka skäl Ni anser att Ni har för ändringen.

Vill Ni veta mera om hur man överklagar kan Ni ta kontakt med Naturvårdsenheten vid Länsstyrelsen, telefon 010-225 10 00.

UPPLYSNINGAR

Regeringen prövar efter överklagande beslut av statliga myndigheter i frågor som rör bildande av naturreservat, utom frågor om ersättning, (18 kap 1 § miljöbalken).

Naturvårdsverket, Riksantikvarieämbetet, Skogsstyrelsen och Havs- och vattenmyndigheten får överklaga beslut om bildande av naturreservat (40 § förordningen om områdesskydd enligt miljöbalken m.m.).

Beslut om bildande av naturreservat får även överklagas av den som domen eller beslutet angår, om avgörandet har gått honom eller henne emot samt den myndighet, kommunala nämnd eller annan som enligt vad som är särskilt föreskrivet i balken eller i föreskrifter meddelade med stöd av balken har rätt att överklaga. Denna paragraf innebär inte någon inskränkning av rätten att överklaga enligt bestämmelser i rättegångsbalken (16 kap 12 § miljöbalken).