



Länsstyrelsen
Västerbotten

BESLUT

Datum
2013-11-11

Ärendebeteckning
511-4788-2011
Arkivbeteckning
2402274

1(5)

Beslut om naturreservat för Mårdberget i Bjurholms kommun

(3 bilagor)

Beslut

Länsstyrelsen beslutar med stöd av 7 kap 4 § miljöbalken (1998:808) att det område som redovisas på bifogad karta, bilaga 1, ska vara naturreservat.

Med stöd av 3 § förordningen (1998:1252) om områdesskydd fastställer länsstyrelsen bifogad skötselplan, bilaga 2.

Administrativa uppgifter

Namn	Mårdberget
Nummer	2402274
NVR id	2041254
Natura 2000	-
Kommun	Bjurholm
Län	Västerbotten
Lägesbeskrivning	3 km SV om Karlsbäck, ekokarta: 20I 7j Mittkoordinat (SWEREF 99): 687376; 7087677
Naturgeografisk region	30 a, Norrlands vågiga bergkullterräng
Gräns	Se beslutskarta
Ägarkategori	Enskild markägare
Fastigheter	Nordås 1:4>1
Förvaltare	Länsstyrelsen i Västerbottens län
Totalareal	11 ha
Skyddad areal produktiv skog	11 ha

Syftet med reservatet

Syftet med Mårdbergets naturreservat är att bevara värdefulla naturskogsmiljöer i form av brandpräglad tallskog, barrblandskog och högproduktiv gran-skog. Inom området förekommande typiska växt- och djursamhällen samt arter ska ges möjlighet till ett gynnsamt bevarandetilstånd. Naturskogsstrukturer som exempelvis skiktning, död ved och gamla grova träd ska utvecklas och finnas i gynnsam omfattning.

Syftet ska uppnås genom att reservatet tillåts utvecklas fritt genom intern dynamik och genom naturliga störningsregimer som exempelvis storm och naturligt uppkomna bränder. Friluftsliv som grundar sig på allemansrätten

ska kunna bedrivas i hela reservatet. Reservatet ska även kunna användas för naturstudier, undervisning och forskning.

Naturresevatets prioriterade syfte enligt miljöbalken är att:

- Bevara värdefulla naturmiljöer

Motiv för beslutet

Mårdbergets naturresevat är beläget på södra delen av Mårdberget, 3 km sydväst om Karlsbäck, i SV delen av Bjurholms kommun. Reservatet utgörs av ett mindre naturskogsområde med flera olika skogstyper. Här förekommer värdekärnor av brandpräglad tallskog, barrblandskog och högproduktiv granskog där den senare är en prioriterad skogsmiljö i den regionala skogsstrategin.

I Västerbottens län är områden med naturskog sällsynta och endast spridda fragment av naturskog finns kvar i länet. Dessa fragment har en avgörande betydelse för att bevara naturskogens ursprungliga flora och fauna. Bildandet av Mårdbergets naturresevat bidrar till att ytterligare 11 ha produktiv skogsmark skyddas i länet. Reservatet kommer därmed att ha betydelse för att säkra den biologiska mångfalden i Västerbottens skogslandskap. Skyddet av detta område kommer även att stärka möjligheterna att nå miljömålet *Levande skogar*.

Länsstyrelsen bedömer att bevarande av områdets naturvärden inte går att förena med exploatering av området, skogsbruk eller andra arbetsföretag eller anläggningar. Därför bör området i enlighet med miljöbalkens 1 kap 1 § skyddas som naturresevat enligt 7 kap 4 §.

De positiva effekterna för bevarandet av den biologiska mångfalden är stora och överväger de negativa effekterna som orsakas av inskränkningarna i markanvändningen. Föreskrifterna har avvägs enligt 7 kap 25 § miljöbalken och går inte längre än vad som krävs för att syftet med reservatet ska uppnås.

Ärendets beredning

Mårdbergets höga naturvärden blev kända i samband med att markägaren skickade in en intresseanmälan inom KOMET-programmet till länsstyrelsen. Länsstyrelsen kom tillsammans med markägarna fram till att områdets naturvärden bäst skyddas genom bildandet av ett naturresevat. Under beredningen av ärendet har länsstyrelsen besökt området vid två tillfällen för att samla in underlag om områdets naturvärden. Naturvårdsverket tillstyrkte i februari 2012 att länsstyrelsen kunde påbörja förhandling med berörd markägare med syfte att bilda naturresevat av området. Efter slutförd förhandling har en överenskommelse träffats gällande intrångsersättning.

Reservatsförslaget har under hösten 2013 sänts på remiss till berörda sakägare och myndigheter. Två myndigheter, SGU och Skogsstyrelsen, har yttrat sig över förslaget. SGU har tillfört information om berggrunden men har i övrigt inga synpunkter och Skogsstyrelsen ställer sig positiv till att områdets skyddas som naturreservat.

Reservatsföreskrifter

För att trygga ändamålet med reservatet förordnar Länsstyrelsen att nedan angivna föreskrifter samt vård- och förvaltningsbestämmelser ska gälla.

Föreskrifterna ska inte utgöra hinder för förvaltaren av naturreservatet att vidta de åtgärder som behövs för att nå syftet med reservatet och som anges i föreskrifter med stöd av 7 kap 6 § miljöbalken

Föreskrifter om inskränkningar i rätten att använda mark- och vattenområden inom reservatet (7 kap 5 § miljöbalken)

Det är förbjudet att

1. uppföra byggnad eller annan anläggning
2. anlägga väg, mark- eller luftledning,
3. bedriva täkt eller annan verksamhet som förändrar marktopografi eller dräneringsförhållanden som att gräva, spränga, borra, schakta, dika, dämna, utfylla, tippa, dumpa eller anordna upplag,
4. fälla eller på annat sätt skada levande eller döda träd och buskar, upparbeta vindfällan, avverka eller utföra annan skogsvårdsåtgärd,
5. plantera in för trakten främmande djur- eller växtart,
6. framföra motordrivet fordon med undantag för uttransport av fälld älg och för snöskoterkörning vintertid på snötäckt, väl tjälad mark,
7. släppa ut eller sprida avloppsvatten, gifter, vådliga ämnen, bekämpningsmedel, kalk eller växtnäringsmedel.

Föreskrifter om förpliktelse för fastighetsägare och/eller annan sakägare att tåla visst intrång (7 kap 6 § miljöbalken)

Markägare och innehavare av särskild rätt till marken förpliktigas att tåla att följande anordningar utförs och åtgärder vidtas för att tillgodose syftet med reservatet.

1. utmärkning av reservatet,
2. uppsättning av informationstavlor,
3. undersökningar och övervakning av områdets växt och djurarter.

Föreskrifter om rätten att färdas och vistas i, samt om ordningen i övrigt, inom reservatet (7 kap 30 § miljöbalken)

Det är förbjudet att

1. göra åverkan på mark eller växtlighet, inräknat döda, stående och lig-gande träd,
2. störa djurlivet, t ex genom att klättra i boträd eller medvetet uppehålla sig närmare rovfågelbo, lya eller gryt än 100 m,
3. framföra motordrivet fordon med undantag för snöskoterkörning vinter-tid på snötäckt och väl tjälad mark,
4. uppsätta tavla, plakat, affisch, skylt, inskrift och därmed jämförbar an-ordning.

Upplysningar

Länsstyrelsen vill erinra om att utöver reservatsföreskrifterna gäller även andra lagar, förordningar, och föreskrifter för området.

Jakt får bedrivas inom reservatet enligt gällande jaktlagstiftning förutsatt att föreskrifterna följs.

Länsstyrelsen kan med stöd av 7 kap 7 § miljöbalken medge dispens från meddelade föreskrifter om det finns särskilda skäl.

Enligt 29 kap 8 och 9 §§ miljöbalken gäller bland annat att brott mot före-skrift som meddelats enligt 7 kap 5 och 30 §§ miljöbalken kan medföra straffansvar. Har någon vidtagit åtgärd i strid med meddelad föreskrift, kan Länsstyrelsen enligt 26 kap 9 och 14 §§ miljöbalken vid vite förelägga om rättelse.

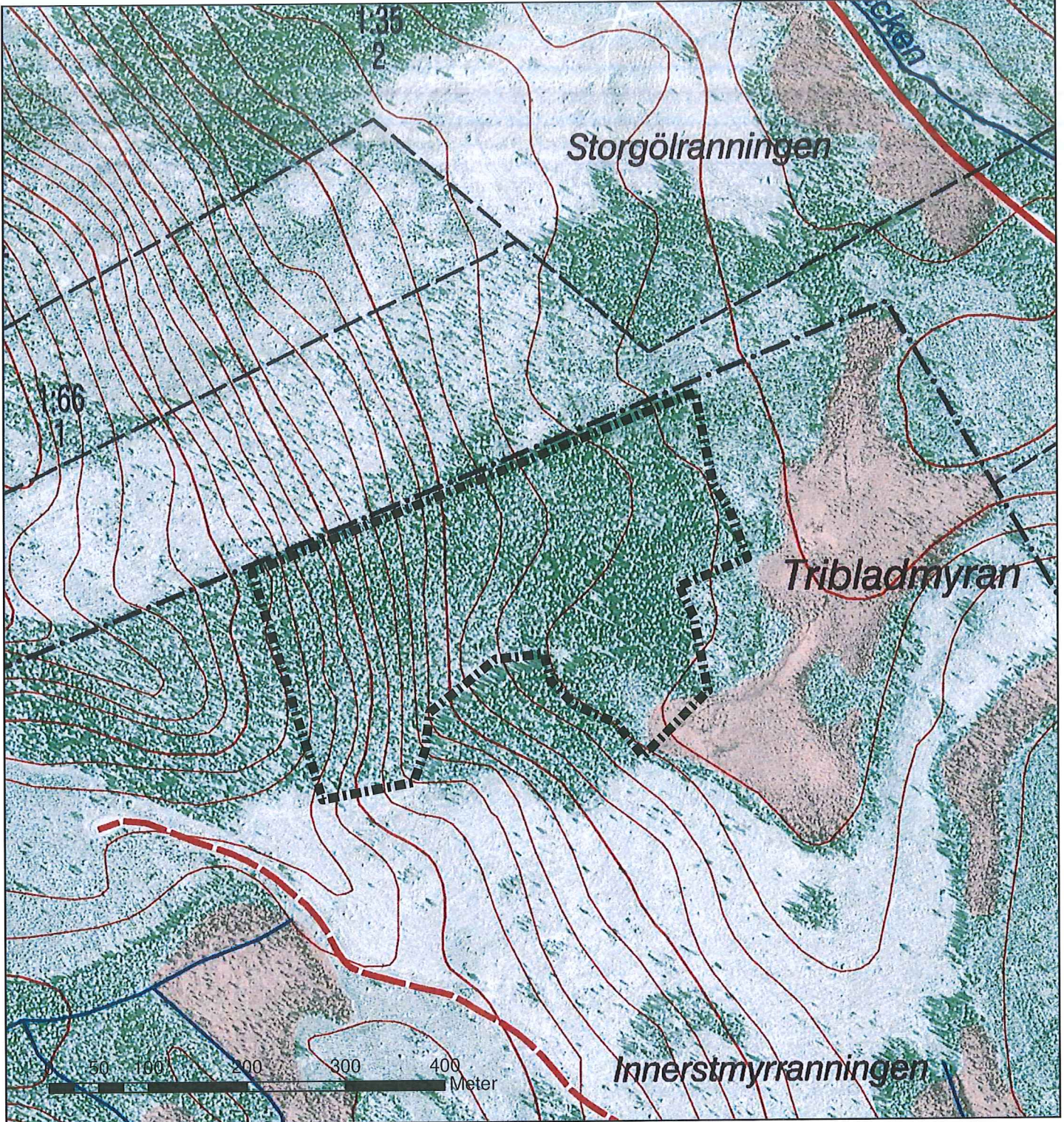
Enligt skogsvårdslagens 4 § ska lagens bestämmelser eller föreskrifter med-delade med stöd av lagen inte tillämpas i den mån de strider mot föreskrifter som har meddelats med stöd av 7 kap. miljöbalken.


Magdalena Andersson


Sören Uppsäll

Bilagor

1. Beslutskarta
2. Skötselplan
3. Hur man överklagar



Naturreservat

Mårdberget

Bjurholms kommun
Västerbottens län

Dnr 511-4788-2011

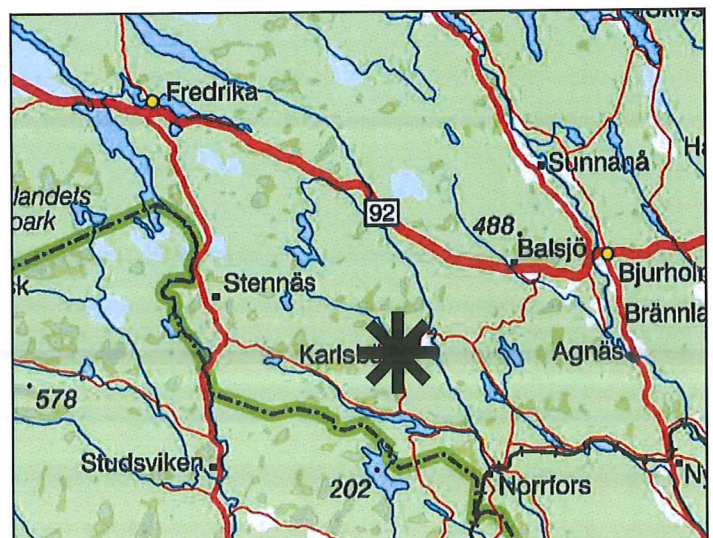


Reservatsgräns



Länsstyrelsen
Västerbotten

Bakgrundskartor © Lantmäteriet





SKÖTSELPLAN FÖR NATURRESERVATET MÅRDBERGET I BJURHOLMS KOMMUN



Foto: Länsstyrelsen

1. Syftet med säkerställande och skötsel

Syftet med Mårdbergets naturreservat är att bevara värdefulla naturskogsmiljöer i form av brandpräglad tallskog, barrblandskog och högproduktiv granskog. Inom området förekommande typiska växt- och djursamhällen samt arter ska ges möjlighet till ett gynnsamt bevarandetillstånd. Naturskogsstrukturer som exempelvis skiktning, död ved och gamla grova träd ska utvecklas och finnas i gynnsam omfattning.

Syftet ska uppnås genom att reservatet tillåts utvecklas fritt genom intern dynamik och genom naturliga störningsregimer som exempelvis storm och naturligt uppkomna bränder. Friluftsliv som grundar sig på allemansrätten ska kunna bedrivas i hela reservatet. Reservatet ska även kunna användas för naturstudier, undervisning och forskning.

Naturreservatets prioriterade syfte enligt miljöbalken är att:

- Bevara värdefulla naturmiljöer

2. Beskrivning av naturreservatet

2.1 Administrativa uppgifter

Namn	Mårdberget
Nummer	2402274
NVR id	2041254
Natura 2000	-
Kommun	Bjurholm
Län	Västerbotten
Lägesbeskrivning	3 km SV om Karlsbäck, ekokarta: 20I 7j Mittkoordinat (SWEREF 99): 687376; 7087677
Naturgeografisk region	30 a, Norrlands vågiga bergkullterräng
Gräns	Se beslutskarta
Ägarkategori	Enskild markägare
Fastigheter	Nordås 1:4>1
Förvaltare	Länsstyrelsen i Västerbottens län
Totalareal	11 ha
Skyddad areal produktiv skog	11 ha

2.2 Naturtyper inom området

Naturtyp NNK	Kod	Areal (ha)
Taiga	9010	10,2
Icke-natura skog	9900	0,7
Öppna mossor och kärr	9010	0,1

Naturtypindelning enligt Natura-naturtypskarteringen (NNK).

Naturtyp KNAS	Areal (ha)
Tallskog	2
Granskog	6
Barrblandskog	2
Lövblandad barrskog	1

Naturtypindelning enligt Kontinuerlig naturtypskartering (KNAS).

2.3 Beskrivning av reservatet

Området är beläget på södra delen av Mårdberget, 3 km sydväst om Karlsbäck, i SV delen av Bjurholms kommun. Områdets topografi domineras av en brant och grovblockig östsluttning som i den nedre delen flackar ut på finkornig morän. Berggrunden utgörs av grovporfyrisk granit.

I den södra delen av den blockiga sluttningen utgörs skogen av en 150 årig tallskog av lingotyp med inslag av drygt 200 åriga överståndare med brandljud. Björk finns också spritt i beståndet. Här finns också sparsam (fläckvis allmän) förekomst av liggande och stående grånad död ved. Förutom brandljud i de äldre tallarna förekommer även spridda kolade brandhögstubbar som vittnar om äldre skogsbränder. Sluttningen är bitvis svårframkomlig med mycket stora block som på några platser bildar grottor. Mot den norra delen av sluttningen övergår skogen i en grandominerad barrblandskog med blåbär i fältskiktet. Här är lövträdsförekomsten rikligare med framför allt björk men även asp och sälg förekommer. Den nedre flacka delen av sluttningen utgörs av en ca 120 årig högproduktiv granskog med varierad beståndsstruktur. Mindre delar är öppnare och domineras av tall. Lövträd förekommer mer sparsamt än i övriga bestånd men gråal är här vanligare och växer främst i fuktigare partier och dråg. Längst i sydost finns en gran/björksumpskog som gränsar mot en mindre myr. Död ved förekommer sparsamt och påverkansgraden är större än i övriga delar av området. Spår av äldre gallring förekommer och den sydöstra delen är också underväxtröjd i senare tid.

Mårdbergets naturreservat har betydelse för sällsynta och rödlistade arter som är beroende av naturskogar. Följande intressanta arter har noterats i området (hotkategori enligt svenska rödlistan, Gärdenfors, 2010): Ullticka (NT), tallticka (NT), granticka (NT), rosenticka (NT), björkeldticka, luddfingersvamp (NT), lunglav (NT), stuplav, bårdlav, garnlav (NT), knärot (NT), lappranunkel.

I Mårdbergets naturreservat finns inte några kända fornlämningar eller fasta kulturminneslämningar. I hela området förekommer spridda spår av äldre tiders skogsbruk.

3. Skötselområden för naturvärden med bevarandemål och åtgärder

Hela reservatet är ett skötselområde. För området redovisas bevarandemål och skötselåtgärder. Skötselområdets bevarandetilstånd anses gynnsamt när bevarandemålen är uppnådda.

3.1 Skötselområde 1: Boreal naturskog

Skötselområdet består av samtliga skogar inom reservatet.

Bevarandemål

Skötselområdet ska präglas av naturskogsstrukturer såsom döda och döende träd, skiktning samt spridning i ålder och diameter. Naturliga processer och störningsregimer som exempelvis stormfällning, bränder, självgallring, insektsangrepp och nyetablering av träd i skogen ska tillåtas fortgå ostört. Som en del i skogens naturliga utveckling kan dessa processer göra att skogsområdet under perioder kan komma att få en förändrad karaktär. Arealen boreal naturskog ska vara 11 ha.

Skötselåtgärder

Inga åtgärder.

4. Skötsel för friluftsvärden med mål och åtgärder

Reservatet nyttjas i dagsläget inte i någon större omfattning för friluftsliv och besöksfrekvensen bedöms inte öka i och med bildandet av reservatet.

Mål och åtgärder

Det övergripande målet för friluftslivet är att området ska användas utifrån dess naturgivna förutsättningar. En informationsskylt (A3) ska sättas upp i anslutning till reservatsgränsen i sydvästra hörnet med beskrivning av naturmiljöer i reservatet, föreskrifter för allmänheten och en karta.

5. Övriga anläggningar

I reservatet finns inga anläggningar.

6. Nyttjanderätter

Jakt får bedrivas av jaktträtsinnehavare enligt gällande jaktlagstiftning och i enlighet med gällande reservatsföreskrifter.

7. Utmärkning av gränser

Reservatet ska hållas väl utmärkt enligt svensk standard och Naturvårdsverkets anvisningar. Gränserna bör ses över vart 10:e år och målas om vid behov.

8. Sammanställning av skötselåtgärder

Skötselåtgärd	Var	Tidpunkt	Prioritet ¹
Montering av informationsskylt (A3)	Se bilaga 2	2014	1

¹Siffran anger prioriteringsordning utifall genomförandet av skötselåtgärderna begränsas av tillgängliga resurser, där 1 är högsta prioritet och 3 lägsta.

9. Uppföljning och tillsyn

Tillsynen av området utförs av naturvårdsförvaltaren och ska dokumenteras skriftligt. Tillsynen innefattar, utöver en besiktning av att reservatsföreskrifterna efterlevs, även utmärkningar och skyltar inom reservatet.

Tillsynen och uppföljningen av reservatet kommer tillsammans att utgöra ett underlag för en eventuell revidering av skötselplanen.

9.1 Uppföljning av skötselåtgärder

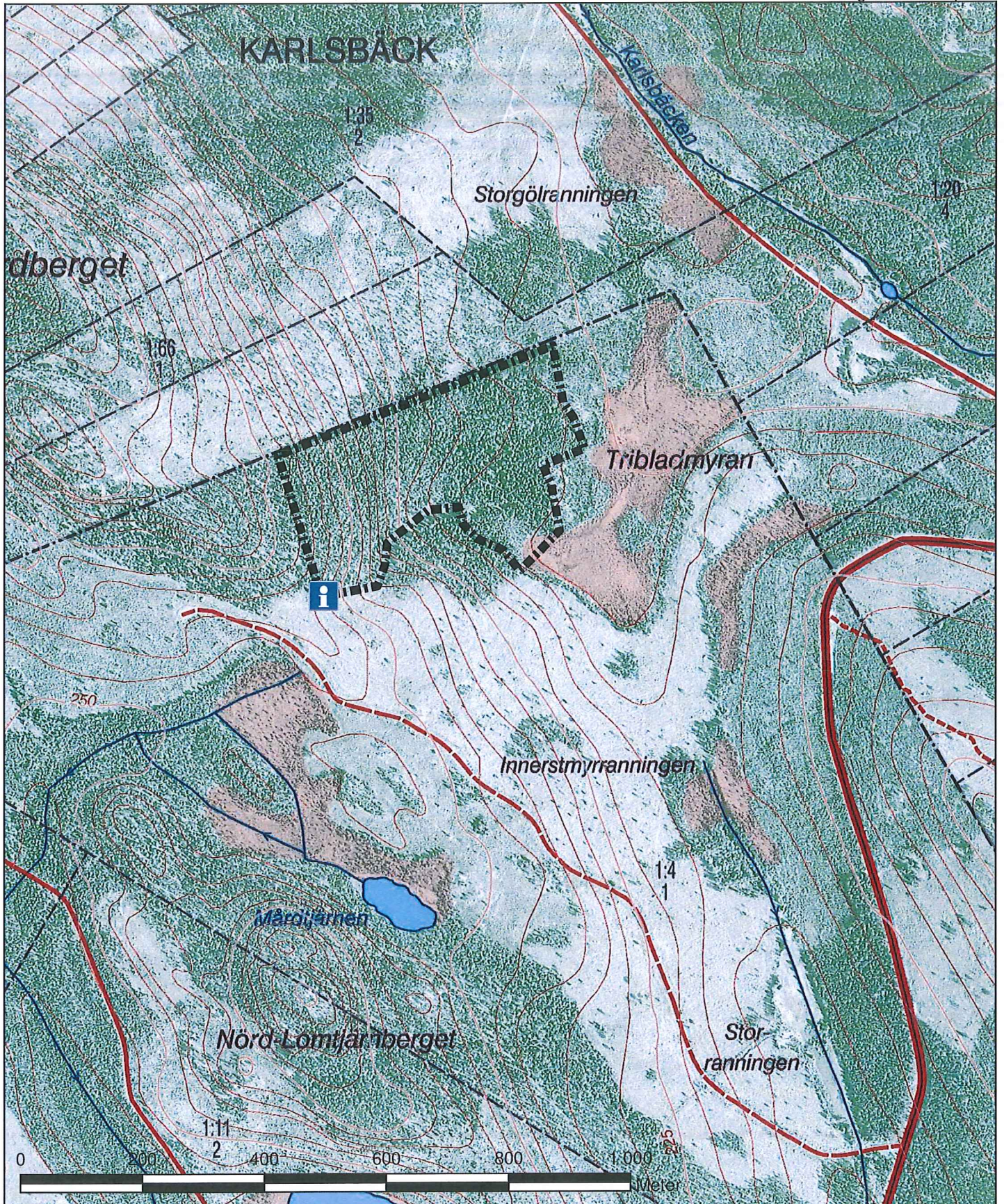
I samband med att skötselåtgärder utförs ska utgångsläget innan åtgärden, tidpunkt för åtgärd, åtgärdens omfattning och utförande samt uppnått resultat dokumenteras för att möjliggöra en långsiktig uppföljning. Vidare ska även kostnaderna för åtgärderna noteras.

9.2 Uppföljning av bevarandemål

Områdets bevarandemål ska följas upp enligt fastställda metoder för uppföljning av skyddad natur. Uppföljningen kommer att ske utifrån reservatets skötselområde och enligt den indelning i naturtyper för basinventering av skyddad natur som finns registrerad i databasen NNK (Natura-naturtypskarteringen). Indelningen kan komma att ändras efter ytterligare fältbesök i reservatet.

Kartbilaga:

1. Anläggningar för friluftsliv.



Bilaga 1 Skötselplan för Mårdbergets naturreservat. Anläggningar för friluftlivet. Dnr 511-4788-2011

Anläggningar



Reservatsgräns



Informations skylt