

1992-04-27

231-9718/91

Delg kvitto

Enligt sändlista

Förordnande om naturreservat för Nalovardo
2 bilagor

Länsstyrelsens beslut

Länsstyrelsen beslutar med stöd av 7 § naturvårdslagen att det fjällnära barrskogs- och myrkomplexet Nalovardo skall vara naturreservat.

Naturreservatets avgränsningar har angetts på bifogad karta. Reservatet omfattar enbart statlig mark. Enklaver av enskild mark, ströängar och liknande som ligger inom den på kartan redovisade området ingår således inte.

Föreskrifter om inskränkningar i rätten att förfoga över fastighet inom reservatet (8§ naturvårdslagen)

Utöver vad som eljest gäller skall det var förbjudet att

1. Uppföra helt ny byggnad eller anläggning.
2. Anlägga väg.
3. Anlägga luft- eller markledning.
4. Bedriva täkt av berg, sten, grus, jord eller torv.
5. Borra, spränga, gräva, schakta, utfylla eller tippa.
6. Dika, dämna eller vidta vattenreglering.
7. Fälla växande eller döda träd, upparbeta vindfällan eller vidta någon skogsvårdsåtgärd.
8. Plantera in för trakten främmande djurart.
9. Framföra motordrivet fordon på barmark i terrängen med undantag för uttransport av redan fälld älg.
10. Använda kemiska bekämpningsmedel på land eller vatten.

Utan länsstyrelsens tillstånd är det förbjudet att

11. Sprida ut kalk på land.

1992-04-27

231-9718/91

12. Sprida ut kalk i vatten.

Utan hinder av ovanstående föreskrifter får renskötsel utövas i enlighet med rennäringslagen med undantag för fällning av torrträd

Föreskrifter om skyldighet att tåla visst intrång (9§ naturvårdslagen)

Markägare och innehavare av särskild rätt till mark förpliktas tåla att följande anordningar utförs och åtgärder vidtas för att tillgodose ändamålet med reservatet nämligen

1. Utmärkning och information om reservatet.
2. Uppsättning av informationstavlor.

Föreskrifter om vad allmänheten har att iakttä inom reservatet (10§ naturvårdslagen)

Utöver vad som eljest gäller är det förbjudet att

1. Klättra i boträd eller medvetet uppehålla sig närmare rovfågelbo, lya eller gryt än 100 meter.
2. Göra åverkan på mark eller växtlighet, torrträd och vindfällena inräknade.
3. Framföra motordrivna fordon på barmark i terrängen.

Föreskrifter om vård och förvaltning (9§ naturvårdsförordningen)

Syfte med vård och förvaltning

Reservatets nuvarande struktur med urskogsartad fjällnära barrskog, myr, en smal bård av fjällbjörkskog och kalfjäll skall bevaras. Inom ramen för detta mål skall länsstyrelsen verka för att reservatet i ökad omfattning utnyttjas för ett vildmarksanknutet friluftsliv. Detta skall ske i nära samråd med berörda markanvändare. De förvaltningsinsatser som reservatet föranleder är i huvudsak utmärkning, tillsyn och information.

Naturvårdsförvaltare

Länsstyrelsen skall vara naturvårdsförvaltare. Skötselfrågor för Nalovardo skall behandlas av den redan befintliga samrådsgruppen för Vindelfjällens naturreservat.

Skötselplan

Länsstyrelsen fastställer bifogad skötselplan (bilaga 1).

1992-04-27

231-9718/91

Motiv

Regeringen uppdrog 1985-09-05 åt länsstyrelsen att skydda ett antal urskogar och fjällnära områden i länet. Bland dessa var Nalovardo. Länsstyrelsen beslutade 1988-01-25 om naturreservat för flertalet av dessa områden. Beträffande Nalovardo framförde företrädare för Sorsele kommun och domänverket Sorsele revir att med hänsyn till domänverkets stora friluftssatsning på ett kronofiske i Sorsele bl a inom Nalovardo så var det bättre att Nalovardo var domänreservat. Länsstyrelsen beslutade därför att inte bilda naturreservat för Nalovardo.

Naturvårdsverket överklagade länsstyrelsens beslut och anförde "att de rena naturskyddsintressena överväger inom så gott som hela arealen medan sportanläggningarna berör en liten yttre del, som med fördel dessutom kan uteslutas ur naturreservatet. Fisket kan utvecklas även inom ett naturreservat. En skötsel- och dispositionsplan bör utarbetas av länsstyrelsen i nära samarbete med kommunen och domänverket."

Regeringen beslutade med anledning därav 1990-02-08 att uppdra åt länsstyrelsen att med undantag av vintersportanläggningen avsätta Nalovardo som naturreservat. Naturreservatsbestämmelserna skulle vara desamma som för övriga 1988 som naturreservat avsatta fjällnära urskogsområden i länet. Domänverket avstod därför att besluta om domänreservat.


Under hösten 1991 har samråd skett med domänverket och Sorsele kommun, och en gemensam genomgång på plats har skett med dessa. Såväl domänverket som Sorsele kommun har därefter tillstyrkt naturreservatet.

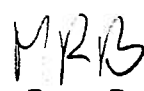
Ärendets handläggning

Grans och Svaipa samebyar, Sorsele kommun, Statens naturvårdsverk och Domänverket, Vilhelmina skogsförvaltning har hörts på föreskrivet sätt.

Detta beslut kan överklagas hos regeringen, miljö- och naturresursdepartementet, se bilaga.

Beslut i detta ärende har fattats av länsstyrelsens styrelse.


Görel Bohlin


Mats-Rune Bergström

Bilagor
Skötselplan + karta
Besvärshänvisningar

KARTA över
NALOVARDO NATURRESERVAT
 Sorsele kommun.
 Västerbottens län. Kartunderlag:
 Utdrag ur topografiska bladet 24 H
 (beteckningar, se teckenförklaring
 på topografiskt kartblad)

Teckenförklaring:
 ————— reservatgräns



SKÖTSELPLAN FÖR NALOVARDO NATURRESERVAT I SORSELE KOMMUN



Foto: Jonas Grahn

Länsstyrelsen i Västerbottens län
Storgatan 71B
901 86 Umeå
Växel: 090-10 70 00

1. Syfte med säkerställande och skötsel

Nalovardo är ett stort väl sammanhållet fjällnära urskog och myrkomplex på en förfjällplatå mellan Vindelälven och Laisälven. I inventeringen av fjällnära urskogsartad skog placerades Nalovardo i högsta värdeklass.

Det centralt belägna 1000 ha stora myrkomplexet har ett mycket högt naturvärde med bl.a. en sydlig utpostlokal för rostull. Nalovardo är ett riksintresse för rennäringen och naturvården. Det är också ett etablerat mål för friluftsliv.

Det övergripande syftet med reservatet är att Nalovardo skall bevaras utan ytterligare påverkan.

Nalovardo ingår sedan år 2002 dessutom i Natura 2000, den Europeiska Unionens nätverk av skyddade områden. Områdets kodnummer är SE0810077. Utifrån EU:s art- och habitatdirektiv skall vissa naturtyper värnas inom området. De åtgärder som beskrivs i skötselplanen omfattar även bevarandet av de naturvärden som finns utpekade för Natura 2000. Det finns också en av länsstyrelsen särskilt upprättad bevarandeplan för Natura 2000-området som beskriver utpekade naturtyper, uppföljning och mål.

2. Beskrivning av objektet

2.1 Administrativa data

Namn	Nalovardo
Skydd	Naturreseptat samt Natura 2000
Kommun	Sorsele
Läge	12 km N Sorsele, kartblad 24 H 6-7,e-f, g-h, 8-9, c-d, e-f, naturgeografisk region 33 h, koordinat 7288842 -1578713
Ägarkategori	Staten genom Sveaskog
Fastigheter	Abmoberg 3:1
Totalareal	4900 ha
Skyddad areal produktiv skog	Värde saknas
Förvaltare	Länsstyrelsen

Naturtyper enligt Fjällvegetationskartan, Karta, se bilaga 1.

Fjälltallskog	9 ha
Fjällbarrskog	1132 ha
Fjällgranskog	1562 ha
Lövblandad fjällbarrskog	350 ha
Fjällbjörkskog	604 ha
Hygge	15 ha
Fjällblock- och hållmark	1,4 ha
Fjällhed	45 ha
Fjälläng	9 ha
Fjällmyr	1168 ha
Vatten	53 ha

Anmälda naturtyper enligt art- och habitatdirektivet²

Västlig taiga	1467 ha
Aapamyrrar	980 ha
Skogbevuxen myr	245 ha
Rishedar ovanför trädgränsen	1323 ha
Videbuskmarker ovanför trädgränsen	147 ha
Rikkärr	20 ha
Fuktängar med blåttåtel eller starr	5 ha
Alpina vattendrag med örtrik strandvegetation	5 ha
Oligo-mesotrofa sjöar med strandpryl, braxengräs eller årenuall vegetation på exponerade stränder	49 ha

²Rådets direktiv 92/43 EEG av den 21 maj 1992 om bevarande av livsmiljöer samt vilda djur och växter.

2.2 Allmän beskrivning av reservatet

Landskap/läge

Nalovardo ligger ca 15 kilometer norr om Sorsele. Från byn Laisaheden är avståndet ca 3 kilometer och därifrån går en väg som leder genom den södra delen av reservatet till Nalovardostugan. På andra sidan länsgränsen i Norrbottens län, ligger naturreservatet Laisdalens fjällurskog.

Geologi

Nalovardo är den sydligaste delen av en östlig förfjällsplatå på vattendelaren mellan Vindelälven och Laisälven. Den tillhör dock inte fjällrandens bergarter utan det urberg som ligger öster om fjällkedjan. Berggrunden består främst av granit.

Naturmiljö

Nalovardos förfjällsplatå karakteriseras av centralt belägna myrkomplex med den 1000 ha stora Grundträskmyran som tillsammans med andra myrrar bildar ett väldefinierat våtmarksområde. Här finns en sydlig utpostlokal för rostull. Myrkomplexet omges av bergryggar och kullar med ett dominerande höjdläge på ca 550-650 m.ö.h. Lågfjället Nalovardo, som är områdets högsta punkt med sina 762 m.ö.h. bildar med sin markerade siluett front mot låglandet i öster.

Skogarna i området är starkt grandominerade med 250-300 åriga glesa och lågvuxna bestånd. I de övre delarna kring Grundträskmyran med anslutande höjder är granskogen påfallande gles och lågvuxen. Torrträd och lågor förekommer rikligt. Mot de lägre liggande delarna i områdets utkanter ökar beståndets slutenhet alltmer samtidigt som granskogen blir förhållandevis högvuxen och ståtlig. I områdets utkanter har en viss dimensionsavverkning förekommit. Därför ger de övre delarna ett mer opåverkat intryck i jämförelse med lederna i områdets ytterkanter.

Kulturhistoria

Området är viktigt för rennäringen genom att det innehåller hänglavskogar. Det idag tydligaste spåren efter samernas renskötsel är stubbar efter hänglavsbärande träd vilka fällts för att göra lavarna åtkomliga för renarna. Totalt sett har dock dessa avverkningar skett i liten, för ekosystemets påverkan, ringa omfattning. Renen som växtätare har alltid varit en viktig ekologiska faktor för ekosystemet i den fjällnära skogen.

På Grundträskmyran berättar några lador om att området tidigare nyttjats för myrslätter. Det finns en sparsam till måttlig frekvens stubbar efter dimensionsavverkning i områdets utkanter. I dalgången mellan Nuorte Nalo och Nalovardo blädades ett mindre område kring 1950. I övrigt är skogarna i opåverkat skick.

Friluftsliv

Reservatet har stor betydelse för rörligt friluftsliv. På Nalovardos sydsluttning finns en vintersportanläggning som visserligen undantas från området för naturreservat men som bidrar till att öka omfattningen av friluftsliv inom reservatet. Sveaskog Naturupplevelser AB använder sjön Bårrejure som en del i sin verksamhet. Vid sjöns utlopp finns en fiskecamp med ett antal stugor. Strax söder om Nalovardos topp ligger en toppstuga med parkeringsplatser för ca 600 bilar. Det finns väg genom reservatet upp till toppstugan samt till domänverkets stuga vid sjön Bårrejure. Två vandringsleder leder till sjön Bårrejure, varav den ena från toppstugan på Nalovardo, den andra från dalstugan. Skoterleder finns inom området. Naturreservatsskylt finns vid väg 363 samt vid vägskälen upp till toppstugan. Informationstavlor finns vid toppstugan, stugorna vid Bårrejure, vintersportanläggningen, samt där vägar och stigar går in i reservatet.



Figur 1. Översiktskarta för naturreservatet Nalovardo (reservatsgräns = svart linje).

3. Indelning i skötselområden

Nedan indelas reservatet i skötselområden utifrån gemensamma drag vad gäller naturtyp, utvecklingshistorik samt form av skötsel. För karta, se bilaga 2.

Bevarandemål

I skötselplanen kommer i framtiden också att preciseras bevarandemål för strukturer och funktioner, typiska arter samt arter angivna i EU's fågeldirektiv och art- och habitatdirektiv. I nuläget är dessa bevarandemål inte klara på det nationella planet. Syftet är att bevarandemålen skall visa vilka variabler man inom inventering och uppföljning av värdena i de skyddade områdena avser att mäta.

3.1 Skogar med fri utveckling

Skogen har under lång tid utvecklats utan inverkan av skogsbränder och har därför karaktär av brandrefugie. Om skogsbrand skulle uppstå bör den därför släckas under former som innebär minsta möjliga intrång i reservatet.

Bevarandemål

Nedan preciseras som en minsta nivå bevarandemål för strukturer och funktioner, typiska arter samt arter angivna i EU's fågeldirektiv och art- och habitatdirektiv.

Det är gynnsamt tillstånd när följande bevarandemål är uppnådda:

För skogarna:

- Arealen västlig taiga ska vara 1467 hektar.
- Volymen död ved ska uppgå till minst 20 % av det totala virkesförrådet levande och döda träd.
- Arealen ska ha en ostörd hydrologi. Det ska inte finnas diken med avvattande effekt.

För skogbevuxen myr:

- Arealen skogsbevuxen myr ska vara 245 hektar.
- Arealen ska ha en ostörd hydrologi. Det ska inte finnas diken med avvattande effekt.
- Det ska finnas minst 15 % död ved per hektar.

Skötselåtgärder

Inga

3.2 Fjällnaturtyper med fri utveckling

Bevarandemål

- Arealen rishedar ovanför trädgränsen ska vara 1323 hektar.
- Andelen bar jord ska inte överstiga 5%.
- Arealen videbuskmarker ovanför trädgränsen ska vara 147 hektar.
- Täckningsgraden av buskarna ripvide och ullvide ska vara minst 75 %.
- Andelen bar jord ska inte överstiga 5 %.

Skötselåtgärder

Inga

3.3 Våtmarker och vattendrag med fri utveckling

Bevarandemål

Det är gynnsamt tillstånd när följande bevarandemål är uppnådda:

För våtmarkerna:

- Arealen aapamyror ska vara 980 hektar.
- Arealen ska ha en ostörd hydrologi. I objektet ska det inte finnas diken med avvattande effekt.
- Arealen rikkärr ska vara 20 hektar.
- Krontäckning av träd ska vara högst 5 %.
- Minst 90 % av arealen ska ha en ostörd hydrologi. I objektet ska det inte finnas diken med avvattande effekt.

För vattendragen:

- Arealen av de alpina vattendragen med örtrik strandvegetation ska vara 5 hektar.
- Bottenfauna ska motsvara minst tillståndsklass 2. [Fotnot: Tillståndsklasser enligt Naturvårdsverket 1999. Sjöar och vattendrag. Bedömningsgrunder för miljö kvalitet. Rapport 4913.]
- Vattendragssträckorna ska uppfylla minst indikatorvärde 2 enligt System Aqua när det gäller vattenståndsvariationer.
- Arealen av Oligo-mesotrofa sjöar med strandpryl, braxengräs eller annuell vegetation på exponerade stränder ska vara 59 hektar.
- pH-värdet får inte vara lägre än 6,2 (Tillståndsklass 3).
- Siktdjupet ska vara större än 3 meter.

För vattendragen skall förutom bevarandemålen ovan även Naturvårdsverkets bedömningsgrunder av kvalitetsfaktorer enligt Vattendirektivet 200/60/EG, bilaga V följas.

Skötselåtgärder

Inga

3.5 Friluftsliv och anläggningar

Ett övergripande mål är att öka omfattningen av friluftsliv inom reservatet utan att landskapets orörda karaktär påverkas. För att detta skall uppnås är informationen till allmänheten viktig. Inga nya anläggningar planeras i området. En broschyr med information om reservatet och de bestämmelser som gäller skall tas fram.

Mål

- Informationstavla skall finnas vid vintersportanläggningen, toppstugan, där stigar och vägar korsar reservatsgränsen, samt vid stugorna i Bårrenjaure.
- Naturreservatsskylt skall finnas vid väg 363 samt vid vägskälen upp till toppstugan.
- En informationsbrochyr för området skall finnas tillgängliga vid skyltställen som Vintersportanläggningen och stugorna i Bårrenjaure.
- Grundläggande information om reservatet skall finnas på länsstyrelsens externa hemsida, www.ac.lst.se

Skötselåtgärder

- Byta ut skyltarna vid behov.
- Ta fram en reservatsbroschyr

4. Övriga anläggningar

Utanför området på Nalovardos sydsluttning, ligger en vintersportanläggning med huvudbyggnad och ett flertal nedfarter. Det finns en väg upp till en toppstuga med parkeringsplats för 600 bilar. Några radiomaster finns också på Nalovardos topp, de har anslutande grusväg. Vid sjön Bårrejaure finns en fiskecamp som ägs av Sveaskog, det finns väg fram till stugorna. Skoter- och vandringslederna i området sköts och underhålls av Sorsele kommun.

5. Nyttjanderätter

Området är av riksintresse för rennäringsen, en flyttled går genom område och det är ett viktigt betesområde. Jakt får bedrivas av jakträttsinnehavare enligt gällande jaktlagstiftning och i enlighet med gällande reservatsföreskrifter.

6. Utmärkning av gränser

Reservatet ska hållas väl utmärkt enligt svensk standard och Naturvårdsverkets anvisningar. Gränserna bör ses över vart 10:e år och målas om vid behov.

7. Sammanställning av åtgärder och kostnader

Skötselåtgärd	Var	Tidpunkt	Prioritet
Byta ut skyltarna	Se bilaga2	Vid behov	1
Ta fram en broschyr för området		2009-2012	2

¹ Siffran anger prioritetsordning i de fall genomförandet av skötselåtgärderna begränsas av tillgängliga resurser, 1 är högsta prioritet och 3 är lägsta.

8. Tillsyn och uppföljning

Tillsynen av området utförs av naturvårdsförvaltaren och ska dokumenteras skriftligt. Tillsynen innefattar, utöver en besiktning av att reservatsföreskrifterna efterlevs, även alla anläggningar, utmärkningar och skyltar inom reservatet. Brister och fel ska dokumenteras och åtgärdas.

Tillsynen och uppföljningen av reservatet kommer tillsammans att utgöra ett underlag för en eventuell revidering av skötselplanen.

8.1 Uppföljning av skötselåtgärder

I samband med att skötselåtgärder utförs ska utgångsläget innan åtgärden, tidpunkt för åtgärd, åtgärdens omfattning och utförande samt uppnått resultat dokumenteras för att möjliggöra en långsiktig uppföljning. Vidare ska även kostnaderna för åtgärderna noteras.

8.2 Uppföljning av bevarandemål

Områdets bevarandemål kommer att följas upp, med varierande tidsintervall beroende på mål. Nationellt fastställda metoder för uppföljning av skyddad natur håller på att tas fram och kommer att ligga som grund för uppföljning av reservatets naturvärden.

Lena Lundevaller

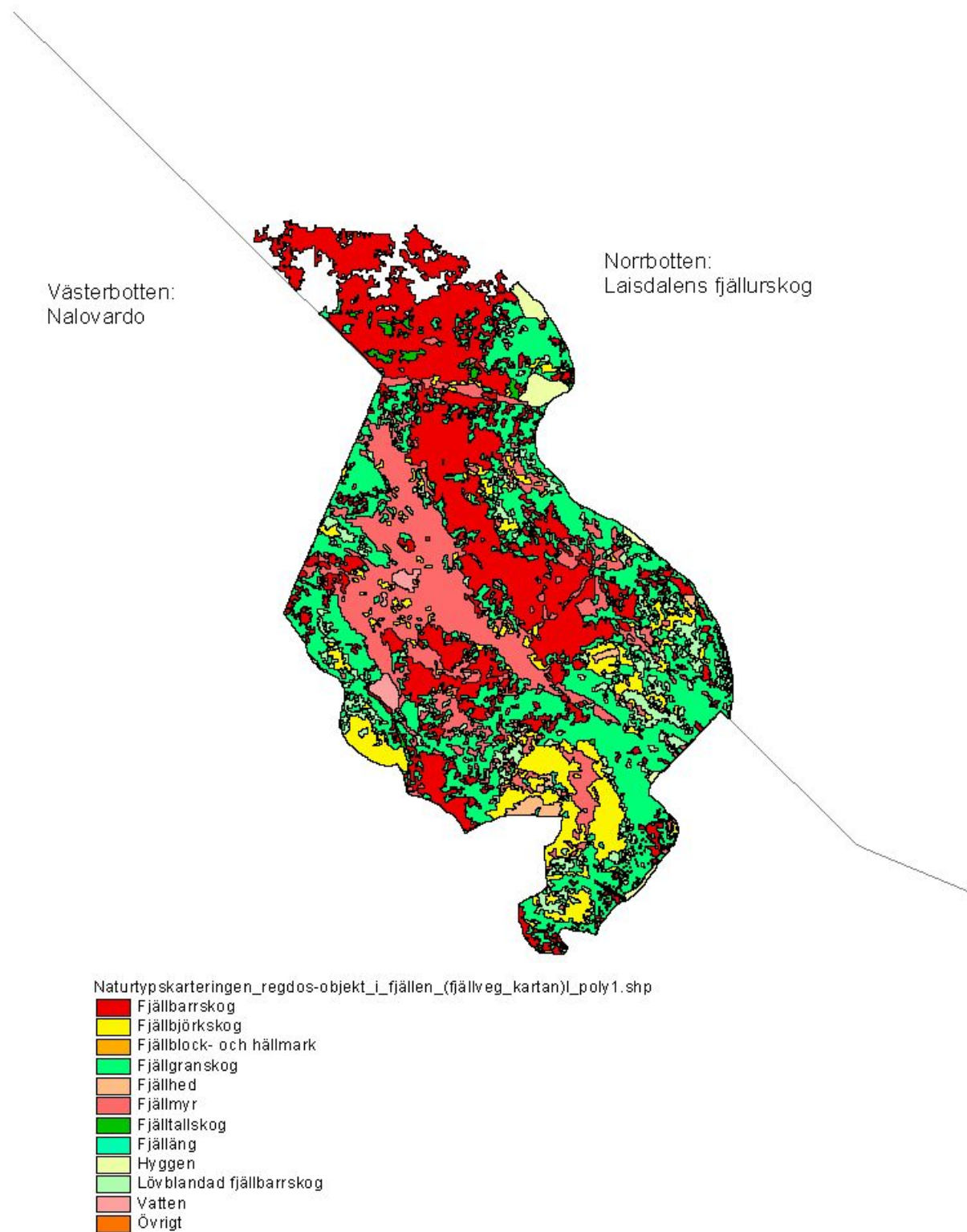
Eva-Britt Olofsson

Kartbilagor:

Bilaga 1. Naturtypsindelning

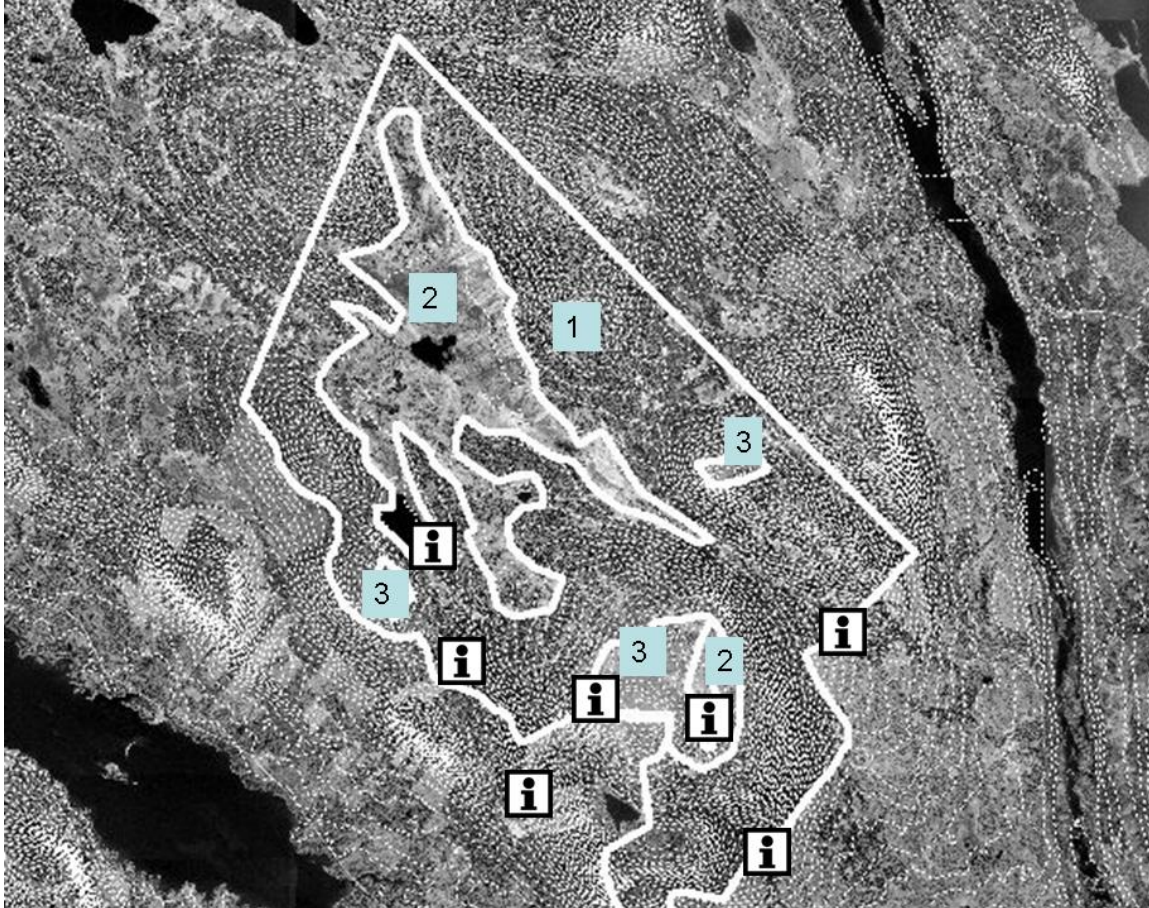
Bilaga 2. Skötselområden och friluftslivsanläggningar

Karta över naturtyper i Nalovardo naturreservat och Laisdalens fjällurskog



Bilaga 2. Karta över naturtypsfördelningen enligt Fjällvegetationskartan för Nalovardo naturreservat samt Laisdalens fjällurskog i Norrbotten.

Karta över skötselområden och friluftslivsanläggningar i Nalovardo naturreservat



Bilaga 1. Karta över skötselområden och friluftslivsanläggningar i Nalovardo naturreservat.

1. Skog med fri utveckling.
2. Våtmarker och vattendrag med fri utveckling
3. Fjällnaturtyper med fri utveckling

 Informationstavlor