

Enheten för skydd av natur

Se sändlista

BILDANDE AV RÄNNKULLARNAS NATURRESERVAT

Beslut

Länsstyrelsen förklarar med stöd av 7 kap 4 § miljöbalken (1998:808) det område som avgränsas på bifogad karta (bilaga 3) och med de gränser som slutligen märks ut i fält som naturreservat.

För att säkerställa syftet med naturreservatet förordnar Länsstyrelsen att nedan angivna föreskrifter samt vård- och förvaltningsbestämmelser ska gälla.

Med stöd av 3 § förordningen om områdesskydd enligt miljöbalken m.m. (1998:1252) fastställer Länsstyrelsen bifogad skötselplan (bilaga 1).

Naturreservatets namn ska vara Rännkullarnas naturreservat.

Uppgifter om naturreservatet

Benämning:	Rännkullarnas naturreservat
RegDOS-id:	21-2014549
Kommun:	Hudiksvall
Karta:	Ekonomisk karta 16H4a, 16H4b
Lägesbeskrivning:	Ca en mil sydväst om Enånger. Se bifogad översiktskarta (bilaga 2).
Centrumkoordinater (Rikets nät, RT 90):	X: 6822161 Y: 1555616
Gräns:	Se bifogad beslutskarta (bilaga 3). Gränsen är markerad med den svarta streckade linjen.

Fastigheter och markägare:	Grängsjö 1:6 – Sveaskog Förvaltnings AB
Areal (från VIC Natur):	Total areal 62 ha Därav landareal 62 ha Produktiv skogsmark 60 ha Därav naturskog* 35 ha <small>*Areal från Länsstyrelsens naturskogsinventering</small>
Förvaltare:	Länsstyrelsen
Friluftsliv	Området är av litet intresse för friluftslivet.

Syftet med naturreservatet

Syftet med naturreservatet är att bevara områdets naturskogar och andra ingående naturtyper samt landskapets orörda karaktär. Förekommande ekosystem och biologiska mångfald skall bevaras och utvecklas genom intern dynamik, andra naturliga processer samt viss naturvårdsskötsel.

Inom ramen för detta syfte ska naturreservatet även stödja allmänhetens möjligheter till friluftsliv och naturupplevelser och ge möjlighet till vetenskaplig forskning.

Syftet ska uppnås genom att:

- Inget skogsbruk bedrivs i området.
- Områdets/landskapets orördhet bibehålls genom att exploateringar och arbetsföretag förhindras.
- Naturliga processer tillåts verka i större delen av reservatet. Skötselåtgärder för att gynna lövträd kan utföras inom skötselområde.
- Lämpliga åtgärder vidtas för mottagning av och information till allmänheten.

Skälen för Länsstyrelsens beslut

Områdesbeskrivning

I södra Hälsingland, ca 9 km sydväst om Enånger, sticker Rännkullarna upp. Området ligger ungefär en mil från kusten och den högsta toppen når 320 meter över havet. Sydsluttningen på Rännkullarna är skogbevuxen medan grannberget Storåsen, som bedömdes vara klass 2 i Urskogsinventeringens rapport 1982, delvis avverkades i början av 1980-talet.

Rännkullarnas lövrika barrnatskog är typisk för de naturskogar som finns kvar i denna trakt med vågig bergkullterräng som utgör ett stråk några mil från Hudiksvallskusten. På områdets toppar och sydsluttningar växer 100- till 120-årig lövrik barrnatskog på frisk mark. Gammal tallskog av hållmarkskaraktär finns på topparna och på de svallade nedre delarna av sluttningen. I området finns även flera mycket branta partier och höga lodytor. Äldre bestånd som är mer påverkade av skogsbruk finns insprängda i naturskogen. I de två dalgångarna avverkades skogen för ca 20 år sedan. Detsamma gäller för skogen mellan vägen och sydsluttningen. Där växer idag lövskog av björk och asp med inslag av lönn. Föryngringen av gran är stor i detta område.

I området finns spår från senaste istiden; dels högsta kustlinjen (HK) som är utbildad 240 m ö h på berget och dels kala klapperstensfält med runda stenar. Ovanför HK är jordtäcknet tunt och består huvudsakligen av morän. I den östra delen finns ett mindre område med morän där HK kan ses som ett hak i terrängen. Nedanför HK är moränen blockrik på grund av att svallningen frilaggt blocken i sluttningen som exponerats av vågornas kraft i det dåtida havet.

Berggrunden i reservatsområdet består av grå sedimentådergnejs. Denna bergart har ursprungligen bestått av sand med leriga skikt. I de sandiga skikten är fältspat och kvarts dominerande mineral och i de leriga skikten dominerar biotit tillsammans med plagioklas, kvarts och mikroklin. Granat förekommer rikligt och är ställvis bundet till det nybildade granitmateriallet, ådrorna. Cordierit och sillimanit är här vanligt förekommande liksom zirkon, apatit, amfibol och opakmineral. Området är inte unikt men representerar väl traktens geologi (ref Berggrundskartan 15H Hudiksvall SV/SO SGU serie Ai nr 140, Jordartskarta 15H Hudiksvall SV/SO serie Ak nr 40 samt Grundvattenkarta över Gävleborgs län SGU serie Ah nr 16).

Beskrivning av prioriterade bevarandevärden

Området runt Rännkullarna har sedan länge varit känt för sina botaniska värden. På det angränsande berget Storåsen växer krävande lundväxter som tibast, olvon, skogsknipprot, skogssvingel samt lind. Eftersom Rännkullarna har karaktär av ett sydväxtberg, så är det sannolikt att dessa lundväxter kan finnas även där. Området har även mycket höga skogliga bevarandevärden, både i form av löv- och barrskog. Intressanta arter är exempelvis knärot (*Goodyera repens*), solfjäderlav (*Cheiromycina flabelliformis*, VU) och skuggnål (*Chaenotheca sphaerocephala*, VU). Det förekommer också gelélavar på flera träd spridda i området och rödlistade vedsvampar knutna till både asp och gran, t ex kandelabersvamp (*Artomyces pyxidatus*, NT) och rosenticka (*Fomitopsis rosea*, NT). På Rännkullarna har den ovanliga svampen asptagging (*Radulodon erikssonii*, VU) påträffats. Den har sin huvudutbredning i Gävleborgs län och är mycket sällsynt utanför länet.

Andra sakförhållanden med betydelse för avgörandet att bilda naturreservat

Rännkullarna ligger inom trakten Skogar SV Hudiksvall, som i ”Strategi för formellt skydd av värdefulla skogar i Gävleborgs län” är en utpekad värde-trakt för ”Torr-frisk gran och barrblandskog”, ”Torr-frisk löv-lövblandad barrskog”, ”Tall- gran- eller barrblandskogar på fuktig mark” samt ”Brand”.

Rännkullarna angränsar till Storåsen, som omnämns i Gävleborgs naturvårdsprogram (objekt nr 92). Storåsen har mycket höga botaniska värden med en mängd krävande lundväxter.

Enligt Hudiksvalls kommuns översiktsplan från 2008 ingår naturreservatet i ett naturvårdsområde. Det står också att området är botaniskt intressant och särskilt hänsynskrävande. Länsstyrelsen bedömer därför att bildandet av naturreservatet överensstämmer med intentionerna i kommunens översiktsplan.

Föreskrifter för naturreservatet

Föreskrifterna ska inte utgöra hinder för de åtgärder och den uppföljning som behövs för att nå syftet med naturreservatet och som anges i den till detta beslut hörande skötselplanen.

Föreskrifterna ska inte utgöra hinder för Länsstyrelsen eller av Länsstyrelsen utsedd uppdragstagare att utföra inventeringsverksamhet, nödvändig insamling av bestämningsmaterial, eller annan dokumentation av växt- och djurliv inom naturreservatet.

A. Föreskrifter enligt 7 kap 5 § miljöbalken om inskränkningar i rätten att använda mark- och vattenområden

Utöver vad som i övrigt gäller enligt föreskrifter och förbud i andra lagar och författningar är det förbjudet att

1. avverka skog, utföra annan skogsvårdsåtgärd eller ta bort eller upparbeta dött träd eller vindfälle,
2. uppföra byggnad, mast, antenn, torn, campingplats, luft- eller markledning, stängsel, hägnad eller annan anläggning. Undantag gäller uppförande av jaktorn efter tillstånd från Länsstyrelsen,
3. anlägga väg, stig, vandringsled eller parkeringsplats,
4. bedriva vattenföretag, som t.ex. att utföra vattenreglering eller leda bort vatten,

5. bedriva täkt, anordna upplag, borra, mejsla, måla, spränga, gräva, schakta, dämna, tippa, fylla ut, dika, dikesrensa, muddra, eller på annat sätt skada mark och block,
6. bedriva mineralutvinning,
7. använda eller sprida kemiska och biologiska bekämpningsmedel, kalk, gödselmedel eller växtnäringsämnen,
8. framföra motordrivet fordon. Undantag gäller för älgdragare eller liknande som behövs för uttransport av större vilt från området vid den jakt som är tillåten i naturreservatet. Uttransporten ska ske på så sätt att skador på mark och vegetation minimeras,
9. sätta upp tavla, plakat, affisch, skylt eller göra inskrift,
10. plantera in eller sätta ut växt- eller djurart,
11. upplåta mark för militära övningar eller liknande,
12. upplåta mark för idrottsarrangemang utan tillstånd från Länsstyrelsen.

B. Föreskrifter enligt 7 kap 6 § miljöbalken om förpliktelser för ägare och innehavare av särskild rätt till fastigheter att tåla visst intrång.

Markägare och innehavare av särskild rätt till marken förpliktas tåla att följande anordningar uppförs och åtgärder vidtas för att tillgodose syftet med naturreservatet.

1. Utmärkning av naturreservatet.
2. Uppsättning av informationstavlor.
3. Undersökning och dokumentation av mark, vegetation och djurliv.
4. Genomförande av skötselåtgärder som behövs för att uppnå målen med naturreservatet.

C. Föreskrifter enligt 7 kap 30 § miljöbalken om rätten att färdas och vistas inom reservatet samt om ordningen i övrigt inom reservatet.

Utöver vad som i övrigt gäller enligt föreskrifter och förbud i andra lagar och författningar är det förbjudet att

1. framföra motordrivet fordon,
2. ta ved. Eldning är endast tillåten om egen ved tagits med,
3. bryta kvistar, fälla eller på annat sätt skada levande eller döda stående eller omkullfallna träd och buskar,
4. skada, plocka eller samla in växter och svampar. Bär-, matsvamp- och blomplockning för eget behov är dock tillåten, med undantag för fridlysta och rödlistade arter,
5. klättra i boträd, uppehålla sig nära rovfågelbo, lya eller gryt, samla in djur eller på annat sätt medvetet skada eller störa djurlivet,
6. medföra hund som inte är kopplad eller annat okopplat husdjur,
7. sätta upp tavla, plakat, affisch, skylt eller göra inskrift,
8. skada fast föremål eller ytbildning såsom att omlagra eller bortföra sten,
9. bedriva bergsklättring,
10. använda området för militära övningar,
11. använda området för organiserade tävlingar utan tillstånd från Länsstyrelsen.

Föreskrifterna 1, 5 och 6 ovan utgör inte hinder för innehavare av särskild rätt i samband med den jakt som är tillåten i naturreservatet.

D. Bestämmelser om vården och förvaltningen av naturreservatet enligt förordningen om områdesskydd enligt miljöbalken m.m.

1. I skötselplanen anges målen med naturreservatet och de ska ligga till grund för dess vård och skötsel.
2. Länsstyrelsen ska vara naturvårdsförvaltare.

3. Naturreservatet ska utmärkas genom förvaltarens försorg enligt svensk standard 03 15 22 och Naturvårdsverkets anvisningar.

Ärendets handläggning

Området ingår i den inventering av skyddsvärda statliga skogar som på uppdrag av regeringen genomfördes av Naturvårdsverket och länsstyrelserna 2003-2005. Det uppmärksammades på grund av höga biologiska värden och bedömdes med stöd av gällande naturskogskriterier lämpat för urval i inventeringen. Området är ett av 34 områden i Gävleborgs län som slutligen rapporterades av Naturvårdsverket till regeringen, NV rapport 5339 och 5342 (objektrapportsnummer).

Naturvårdsverket och Sveaskog Förvaltnings AB träffade den 13 juni 2008 en överenskommelse om långsiktigt skydd av 431 särskilt värdefulla naturskogsområden på Sveaskogs marker som redovisades i inventeringen. Överenskommelsen innebär att områdena på i överenskommelsen angivna villkor kan avsättas som naturreservat utan krav på ekonomisk ersättning till Sveaskog. Genom det långsiktiga skydd som på detta sätt åstadkoms för berörda områden ges ett viktigt bidrag till delmål 1 *Långsiktigt skydd av skogsmark* i miljö kvalitetsmålet *Levande skogar*.

Ärendet remitterades den 30 april 2009 till berörda myndigheter, föreningar och sakägare. Följande synpunkter kom in:

Naturvårdsverket har ingen erinran mot förslaget.

Skogsstyrelsen ser mycket positivt på bildandet av Rännkullarnas naturreservat och har inget att erinra mot förslaget.

Norrhälsinglands miljö- och räddningsnämnd för Hudiksvalls och Nordanstigs kommun tillstyrker bildandet av naturreservatet.

Sveriges geologiska undersökning har inget att erinra mot inrättandet av Rännkullarnas naturreservat. Enligt dem bör en enkel geologisk beskrivning finnas med på de informationstavlor som ska sättas upp i anslutning till reservatet. Vidare tillför de viss information om områdets berggrund och jordarter, vilken arbetats in i beskrivningen av området.

Sveaskog Förvaltnings AB anser att det i syfte och skötselplaner bör öppnas upp för ospecificerade skötselåtgärder. Länsstyrelsen bedömer att detta inte är nödvändigt. Länsstyrelsens arbete med att fatta beslut för de sk SNUS-objekten görs under stor tidspress. I besluten används därför en förenklad skötselplan. Avsikten är att de ska revideras och få en mer detaljerad

utformning senast 2015. För vissa av SNUS-objekten är det tydligt att det behövs skötsel inom de närmsta åren. Dessa skötselåtgärder har arbetats in i den förenklade skötselplanen. Behövs akuta skötselåtgärder innan skötselplanen är omarbetad och reviderad finns möjlighet att göra detta genom ett dispensförfarande.

Sveaskog anser också att förbudet mot jaktorn och idrottsevenemang i föreskrifterna ska ersättas av tillståndsplikt. Länsstyrelsen ändrar i enlighet med Sveaskogs förslag.

Sveaskog hade också förslag på en skrivning under ”Upplysningar” i beslutet om Länsstyrelsens rätt att avverka skog vid särskilda omständigheter. Länsstyrelsen anser att extra ordinära händelser kan hanteras via dispensförfarande och att det ej behöver förtydligas i beslutet.

Hudiksvalls naturskyddsförening är positiva till och välkomnar bildandet av naturreservatet, som har stora värden knutna till både de höga naturskogskvaliteterna och den örtrika floran. De påtalar också att ytterligare områden med höga och mycket höga naturvärden ansluter till det planerade naturreservatet. Dessa områden, som ligger öster om Rännkullarna skulle eventuellt lämpa sig för att nu, eller vid senare tillfälle utöka reservatets areal.

Gävleborgs Botaniska Sällskap tillstyrker bildandet av naturreservatet, men föreslår också att reservatet görs betydligt större. De grundar sitt förslag till utvidgning på att flera skogsområden med höga naturvärden, som också behöver skydd, finns utanför den föreslagna reservatsgränsen.

Länsstyrelsen är medveten om de höga naturvärdena i området kring det blivande naturreservatet. I dagsläget är dock en utvidgning inte aktuell då gränserna för reservatet är satta inom ramen för gällande avtal mellan Naturvårdsverket och Sveaskog Förvaltnings AB.

Länsstyrelsens bedömning och intresseprövning

Enligt 1 kap. 1 § miljöbalken ska densamma tillämpas så att bl.a. värdefulla natur- och kulturmiljöer skyddas och vårdas och den biologiska mångfalden bevaras.

Enligt 7 kap. 4 § miljöbalken får länsstyrelsen förklara ett mark- eller vattenområde som naturreservat i syfte att bevara biologisk mångfald, vårda och bevara värdefulla naturmiljöer eller tillgodose behov av områden för friluftslivet.

Länsstyrelsen bedömer att skogsbruk, andra arbetsföretag eller anläggningar ej går att förena med bevarande av områdets värden. Området är av stort värde för bevarande av den biologiska mångfalden. Detta är därför enligt Länsstyrelsens uppfattning ett område som i enlighet med 1 kap. 1 § miljöbalken bör skyddas i

form av naturreservat enligt 7 kap. 4 § miljöbalken. Detta bedöms vara förenligt med en från allmän synpunkt godtagbar användning av mark- och vattenresurser enligt 3 och 4 kap. miljöbalken.

Länsstyrelsen bedömer att de positiva effekterna för den biologiska mångfalden och allmänheten är stora och överväger de negativa effekterna dels för allmänheten och dels för berörda fastighets- och sakägare. I reservatsbildningsprocessen ingår som en del att i alla frågor göra en avvägning mellan enskilda och allmänna intressen med den utgångspunkten att det ska finnas en rimlig balans mellan de värden som ska skyddas genom förbudet/inskränkningen, och den belastning som förbudet/inskränkningen har för den enskilde. Länsstyrelsen menar att den avgränsning av naturreservatet och de inskränkningar som gjorts av markanvändningen är nödvändiga, och att de inte går längre än vad som behövs för att uppnå syftet med naturreservatet. Länsstyrelsens ställningstagande i denna del har skett med tillämpning av proportionalitetsprincipen. Vid avvägning enligt 7 kap. 25 § miljöbalken har Länsstyrelsen funnit att föreskrifterna inte går längre än vad som krävs för att syftet ska uppnås.

Upplysningar

Länsstyrelsen kan med stöd av 7 kap. 7 § miljöbalken medge dispens från meddelade föreskrifter om det finns särskilda skäl.

Föreskrifterna under punkt C ovan, enligt 7 kap 30 § miljöbalken om rätten att färdas, vistas och om ordningen i övrigt inom naturreservatet, gäller enligt 7 kap. 30 § miljöbalken omedelbart, även om de överklagas.

Länsstyrelsen ska bedriva tillsyn över naturreservatet. I tillsynen ingår att tillse att reservatsföreskrifterna följs.

Av 29 kap. 2 och 2a §§ miljöbalken följer bland annat att det kan medföra straffansvar att orsaka skada i eller bryta mot föreskrift som meddelats för ett naturreservat.

Har någon vidtagit åtgärd i strid mot meddelad föreskrift, kan Länsstyrelsen enligt 26 kap. 9 och 14 §§ miljöbalken vid vite förelägga om rättelse.

Eftersom området är till för att stärka den biologiska mångfalden ska vindfällen och stormskadad skog lämnas. Efter bildandet av naturreservat omfattas området inte av bestämmelserna i skogsvårdslagen. Det ansvar som markägaren har enligt 29 § skogsvårdslagen är därför efter naturreservatsbildningen statens ansvar.

Av 7 kap. 5 § miljöbalken framgår att om det senare visar sig finnas nya skäl eller behövas ytterligare inskränkningar för att uppnå syftet med skyddet, får Länsstyrelsen meddela beslut om detta.

Hur man överklagar

Detta beslut kan överklagas hos regeringen. Se bilaga 6 om hur man överklagar.

Beslut i ärendet har fattats av landshövding Barbro Holmberg. I den slutliga handläggningen har även deltagit enhetschef Ann Gudéhn, jurist Caroline Näslund, biolog Helena Persson, biolog Anders Bengtsson och biolog Kristina Persson, den sistnämnda föredragande.

Barbro Holmberg

Kristina Persson

Bilagor:

1. Skötselplan
2. Översiktskarta
3. Beslutskarta
4. Brytpunktskarta
5. Sändlista
6. Hur man överklagar

Enheten för skydd av natur

Se sändlista

SKÖTSELPLAN FÖR RÄNNKULLARNAS NATURRESERVAT

Denna skötselplan är en förenklad version och ska vid senare omprövning ersättas med en detaljerad skötselplan där området och eventuella skötselåtgärder preciseras. Detta kan ske inom ramen för gällande förordnande.

Beskrivningsdel

För en beskrivning av områdets bevarandevärden, se beslutet.

Plandel

Syftet med naturreservatet och dess föreskrifter är styrande för naturreservatets långsiktiga vård.

Fri utveckling, samt skötsel för att gynna lövträd i delar av området

Större delen av skogsbestånden ska genom intern dynamik och andra naturliga processer fortsätta att utvecklas fritt i riktning mot naturskog.

Den del av naturreservatet som har avgränsats på skötselkartan (sidan 3) ska skötas för att bibehålla och utveckla de lövträdsvärden som redan finns. Föryngringen av gran har i detta område varit stor, så viss avverkning av yngre till medelålders granar bör ske för att gynna utvecklingsbart löv. Avverkningsrester från denna åtgärd får tillvaratas av markägaren. Det långsiktiga målet inom skötselområdet är att få en lövdominerad skog med minst 60 % lövträd.

Naturreservatet görs tillgängligt och åskådligt för besökare inom ramen för syftet med naturreservatet.

Åtgärder

Dessa avser endast åtgärder för iordningställande och underhåll av gränsmarkeringar och informationstavlor.

Naturresevatets utmärkning i terrängen

Markeringarna skall göras utifrån Lantmäteriets gränsutsättning och för övrigt i enlighet med Naturvårdsverkets anvisningar.

Informationstavla med föreskrifter

Denna sätts upp på plats som markeras på karta, sidan 3.

Tillsyn

Länsstyrelsen svarar för tillsynen av reservatet.

Sammanfattning och prioritering av åtgärder

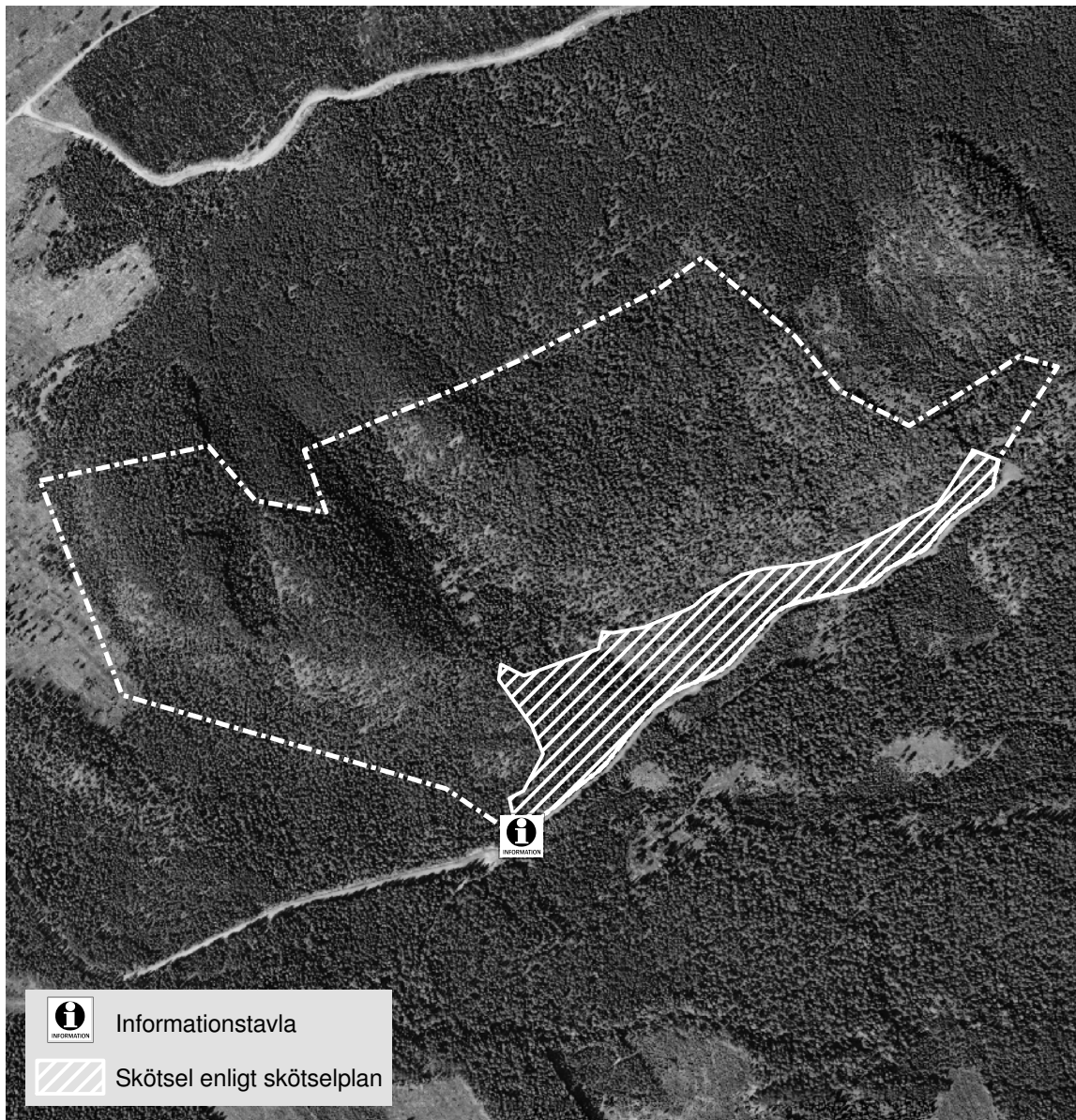
Skötselåtgärd	När	Prioritet
Utmärkning av reservatsgränsen	Senast 2011	1
Informationsskylt om reservatet	Senast 2011	1
Uppföljning av gränsmarkering	Var 6:e år	1
Underhåll av gränsmarkering	Vid behov	1
Röjning av gran (streckat område på karta)	Vid behov	2
Uppföljning av andelen lövträd i skötselområde	Var 6:e år	2

Revidering

Skötselplanen gäller tillsvidare men det är lämpligt att revidera den innan år 2015.



Rännkullarnas naturreservat Skötselkarta

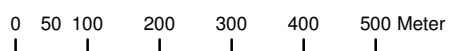


Bakgrundskarta: Ortofoto

Skala 1:10 000

Karta tillhörande skötselplan för Rännkullarnas naturreservat
Gränsen är inmätt i fält

Centrumkoordinater X: 6822161 Y: 1555616



© Lantmäteriet, 2009. Ur GSD-ortofoto ärende 106-2004/188-X



Postadress	Besöksadress	Telefon	Faxnummer	E-post adress
Länsstyrelsen 801 70 Gävle	Borgmästarplan	026-17 10 00	026-17 13 16	gavleborg@lansstyrelsen.se



Rännkullarnas naturreservat Översiktskarta



Bakgrundskarta: Vägkartan

Centrumkoordinater X: 6822161 Y: 1555616

Skala 1:100 000

 Rännkullarnas naturreservat

0 0,5 1 2 3 4 5 Kilometer



© Lantmäteriet, 2009. Ur GSD-vägkartan ärende 106-2004/188-X

Postadress

Besöksadress

Telefon

Faxnummer

E-post adress

Länsstyrelsen
801 70 Gävle

Borgmästarplan

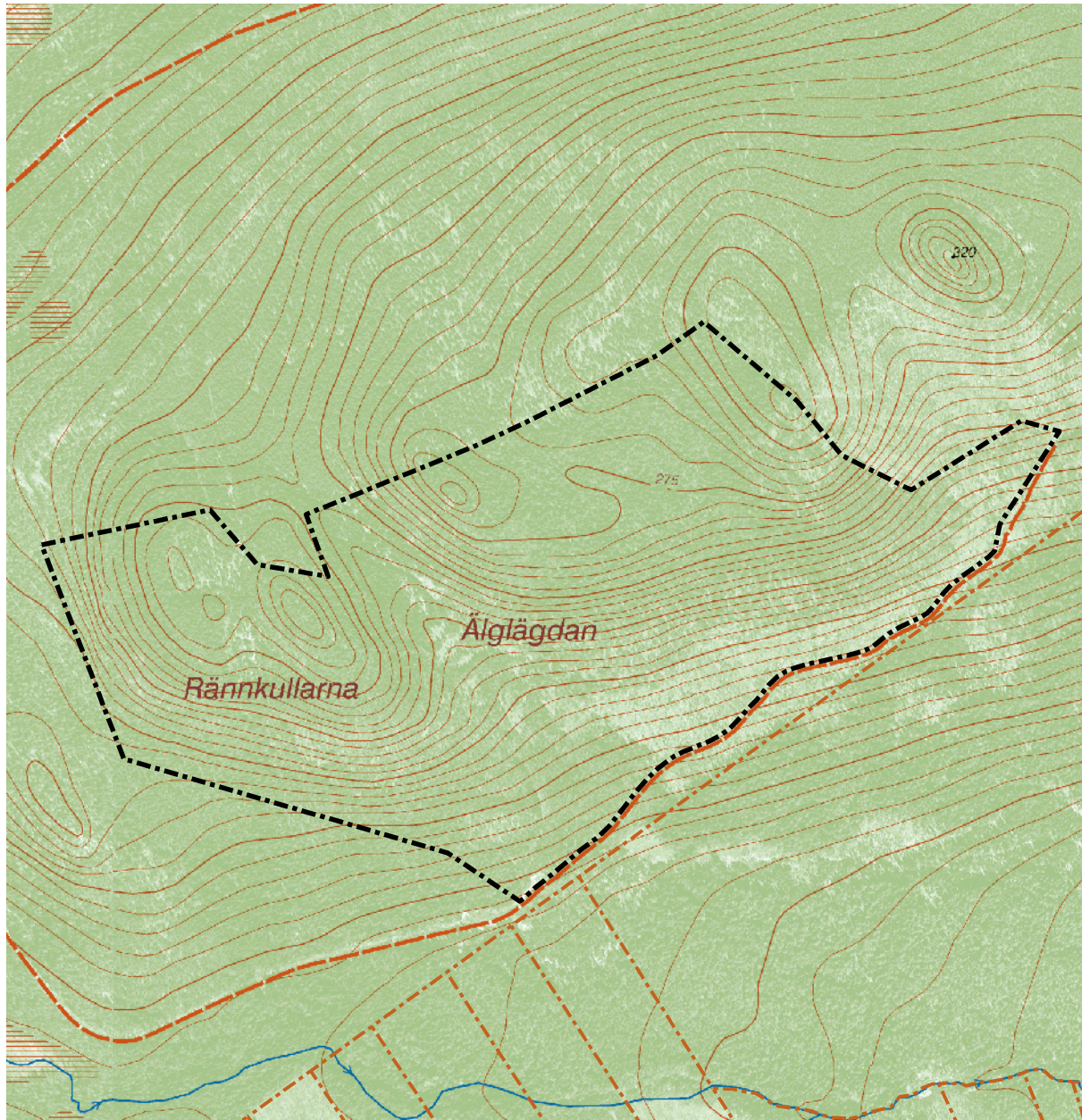
026-17 10 00

026-17 13 16

gavleborg@lansstyrelsen.se



Rännkullarnas naturreservat Beslutskarta

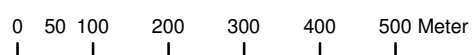


Bakgrundskarta: Fastighetskartan

Beslutskarta för Rännkullarnas naturreservat
Gränsen är inmätt i fält

Centrumkoordinater X: 6822161 Y: 1555616

Skala 1:10 000



----- Gräns för naturreservatet
- - - - - Fastighetsgränser



© Lantmäteriet, 2009. Ur GSD-produkter ärende 106-2004/188-X

Postadress

Besöksadress

Telefon

Faxnummer

E-post adress

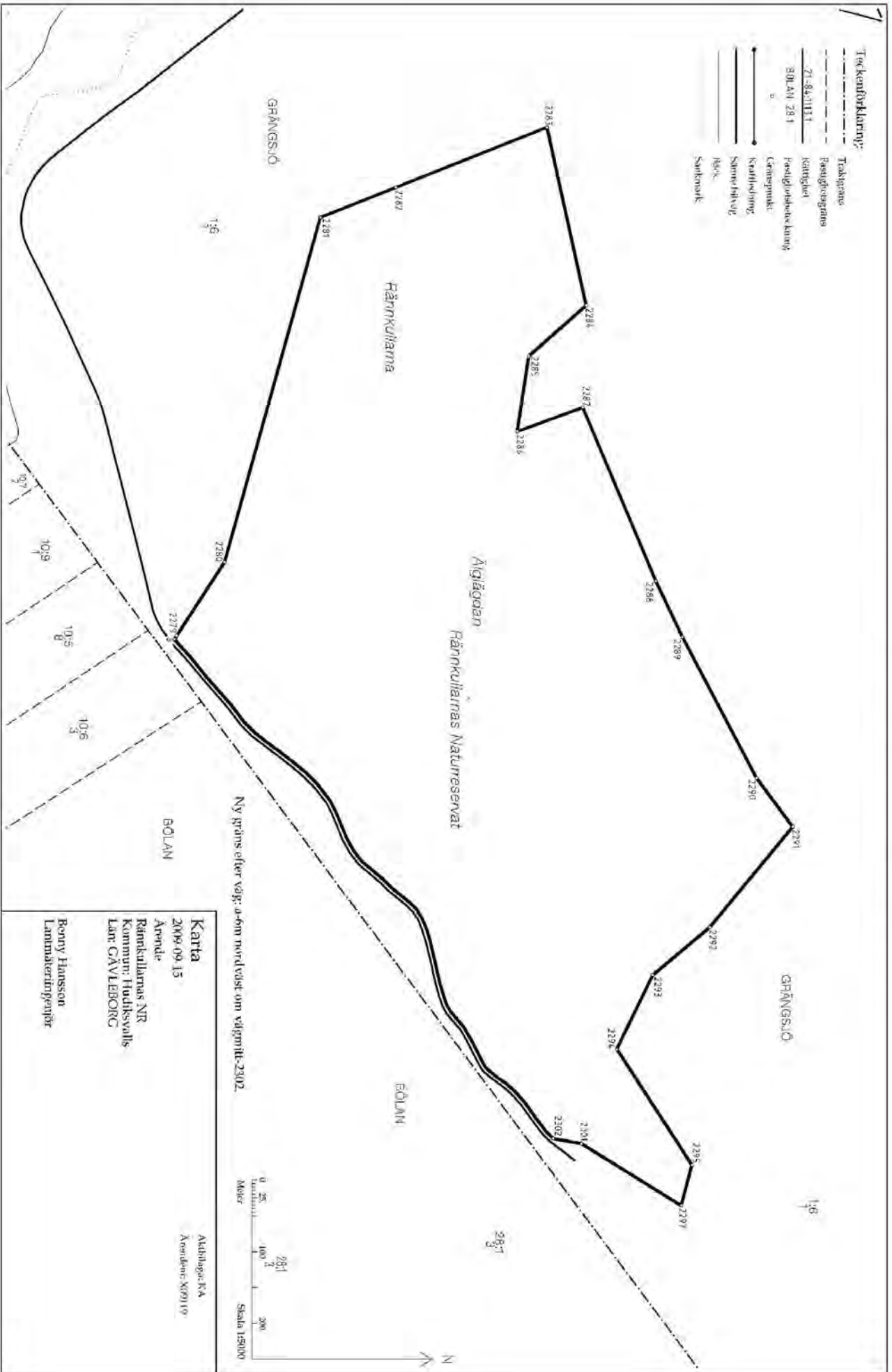
Länsstyrelsen
801 70 Gävle

Borgmästarplan

026-17 10 00

026-17 13 16

gavleborg@lansstyrelsen.se



Teknisk beskrivning

2009-09-16

Ärendenummer

X09119

Förrättningslantmätare

Ärende Rännkullarna NR REGDOS 1002774

Kommun: Hudiksvall

Län: Gävleborg

Koordinatsystem SWEREF 99 TM

Koordinatkvalitet Inre 500 mm, Yttre 500 mm

Punktnummer	Norr(N)	Öst(E)	Markering
2279	6820588.53	598415.61	Rör i sten
2280	6820655.67	598312.78	Rör i sten
2281	6820788.96	597831.96	Rör i sten
2282	6820894.14	597790.31	Rör i sten
2283	6821104.91	597706.35	Rör i sten
2284	6821159.54	597954.74	Rör i sten
2285	6821079.32	598025.80	Rör i sten
2286	6821063.23	598130.73	Rör i sten
2287	6821154.63	598097.08	Rör i sten
2288	6821256.66	598339.74	Rör i mark
2289	6821293.42	598417.29	Rör i sten
2290	6821397.10	598614.05	Rör i sten
2291	6821447.28	598682.02	Rör i sten
2292	6821331.54	598821.92	Rör i sten
2293	6821252.17	598888.76	Rör i sten
2294	6821202.14	598991.92	Rör i sten
2295	6821306.73	599153.50	Rör i sten
2297	6821291.88	599210.13	Rör i sten
2301	6821152.84	599123.73	Rör i sten
2302	6821113.27	599116.68	Rör i sten

Framställd genom Nymätning

Mätmetod Satellitmätning NRTK-tjänst

HUR MAN ÖVERKLAGAR

Om Ni vill överklaga detta beslut skall Ni göra det *skriftligen* hos **Regeringen, miljödepartementet**.

Brevet med överklagandet skall dock lämnas eller skickas till Länsstyrelsen, 801 70 Gävle.

Skrivelsen med överklagandet måste ha kommit in till Länsstyrelsen inom tre veckor från den dag Ni fick del av beslutet.

Om överklagandet kommer in för sent kan det inte tas upp till prövning.

Ni skall i överklagandet ange vilket beslut Ni överklagar, vilken ändring Ni vill ha och vilka skäl Ni har för ändringen.

Ange Ert namn samt skriv under överklagandet.

Vill Ni veta mera om hur man överklagar kan Ni ta kontakt med Länsstyrelsen, telefon 026-171000.

UPPLYSNINGAR

Regeringen prövar efter överklagande beslut av statliga myndigheter i frågor som rör bildande av naturreservat, utom frågor om ersättning, (18 kap 1 § miljöbalken).

Naturvårdsverket, Riksantikvarieämbetet, Skogsstyrelsen och Fiskeriverket får överklaga beslut om bildande av naturreservat (40 § förordningen om områdesskydd enligt miljöbalken m.m.).

Beslut om bildande av naturreservat får även överklagas av den som domen eller beslutet angår, om avgörandet har gått honom eller henne emot samt den myndighet, kommunala nämnd eller annan som enligt vad som är särskilt föreskrivet i balken eller i föreskrifter meddelade med stöd av balken har rätt att överklaga. Denna paragraf innebär inte någon inskränkning av rätten att överklaga enligt bestämmelser i rättegångsbalken (16 kap 12 § miljöbalken).