



Länsstyrelsen
Gävleborg

BESLUT

2018-02-08

1 (13)

Dnr 1474-2017
82-212

Naturvårdsenheten

Se sändlista

BILDANDE AV STORRÖJNINGSMORANS NATURRESERVAT

Beslut

Länsstyrelsen förklarar med stöd av 7 kap. 4 § miljöbalken (1998:808) det område som avgränsats på karta enligt bilaga 1 och 2, med den gräns som slutligen märks ut i fält, som naturreservat. Naturreservatets namn ska vara Storröjningsmorans naturreservat.

För att tillgodose och uppnå syftet med naturreservatet förordnar länsstyrelsen med stöd av 7 kap. 5, 6 och 30 §§ miljöbalken samt 22 § förordningen (1998:1252) om områdesskydd enligt miljöbalken m.m. att nedan angivna föreskrifter ska gälla för naturreservatet (se Föreskrifter för naturreservatet).

Slutligen fastställer länsstyrelsen med stöd av 3 § förordningen om områdesskydd enligt miljöbalken m.m. skötselplan enligt bilaga 4 för naturreservatets långsiktiga vård. Förvaltare för naturreservatet ska vara länsstyrelsen.

Förevarande beslut träder i kraft när det vinner laga kraft. Beslutet riktar sig till var och en, fastighetsägare och innehavare av särskild rätt, vars rättigheter att använda mark- och vattenområden berörs inom reservatsområdet.

Föreskrifterna enligt punkten C om rätten att färdas och vistas inom naturreservatet och om ordningen i övrigt inom naturreservatet träder dock i kraft den dag som framgår av kungörelsen i länets författningssamling, och dessa föreskrifter gäller därvid enligt 7 kap. 30 § andra stycket miljöbalken omedelbart, även om de överklagas.

Uppgifter om naturreservatet

Benämning:	Storröjningsmorans naturreservat
NVR-id:	21-2046189
Kommun:	Söderhamns kommun
Lägesbeskrivning:	9 km SSV Ljusne, 18 km S Söderhamn. Se bifogad översiktskarta (bilaga 2).
Centrumkoordinater (SWEREF99 TM):	N: 6779821 E: 609887
Gräns:	Se bifogad beslutskarta (bilaga 1), gränsen är markerad med den punktstreckade linjen, samt brypunktskarta (bilaga 5).
Fastigheter:	Del av Norrbo Fäbodskog 1:1, fastighetsbildning pågår.
Markägare:	Staten genom Naturvårdsverket
Areal (från VIC Natur):	Total areal 50,1 ha Landareal 50,1 ha Produktiv skogsmark 48,3 ha Därav naturskog* 21,6 ha <small>*Areal från länsstyrelsens naturskogsinventering</small>
Natura 2000-område:	Storröjningsmorán, SE0630180
Förvaltare:	Länsstyrelsen
Friluftsliv:	Området är av litet intresse för friluftslivet.

Syftet med naturreservatet

Syftet med naturreservatet är att bevara den biologiska mångfalden, att vårda och bevara värdefulla naturmiljöer, samt att skydda och återställa livsmiljöer för skyddsvärda arter.

De värdefulla livsmiljöerna lövsumpskog med askinslag, sumpblandskog och näringsrik granskog, de typiska växt- och djursamhällen som är karakteristiska

för dessa livsmiljöer, samt de skyddsvärda arterna sötgräs**, glesgröe och storgröe ska ha gynnsamt tillstånd*.

Strukturer som död ved och gamla grova träd ska förekomma i för livsmiljöerna gynnsam omfattning.

Syftet ska nås genom att:

- Området undantas från skogsbruk
- Exploateringar och arbetsföretag som kan skada naturmiljön förhindras
- Områdets hydrologi restaureras för att höja grundvattennivån och återställa effekterna av tidigare dikningar
- Restaurerings- och skötselåtgärder så som röjning av gran och avverkning av enstaka träd vidtas för att säkerställa livsmiljöerna för områdets skyddsvärda arter
- Populationsförstärkande åtgärder för skogsgräsen, t ex skapande av jordblottor och spridning av frön, kan genomföras vid behov

Skäl för beslutet

Storröjningsmorän är en sedan länge känd och uppmärksammas växtplats för flera sällsynta och hotade arter. Områdets lövkärr och sumpskogar uppmärksammades tidigt som en värdefull växtplats för slokstarr (*Carex pseudocyperus*) och glesgröe (*Glyceria lithuanica*), samt även som en nordlig utpostlokal för ask (*Fraxinus excelsior*). Andra intressanta arter som förekommer i området är storgröe (*Poa remota*) och framförallt sötgräs** (*Cinna latifolia*). Storröjningsmorän hyser i dag en av Hälsinglands rikaste förekomster av sötgräs.

Naturreservatet omfattar natur som ingår i det europeiska nätverket Natura 2000 som upprättats med ledning av direktiv från EU. Habitaterna taiga (9010) och näringsrik granskog (9050), liksom sötgräs, vilka alla är upptagna i art- och habitatdirektivet, ska ha gynnsam bevarandestatus.

Storröjningsmoräns naturvärden har skadats av dikningar och skogsbruk. För att förhindra att områdets skyddsvärda naturtyper och arter skadas ytterligare,

** Arter upptagna i rådets direktiv 92/43/EEG av den 21 maj 1992 om bevarande av livsmiljöer samt vilda djur och växter, det s.k. art- och habitatdirektivet, eller i rådets direktiv 79/409/EEG av den 2 april 1979 om bevarande av vilda fåglar, det s.k. fågeldirektivet.

* =Gynnsamt tillstånd (på objektsnivå) är jämförbart med begreppet gynnsam bevarandestatus. Vad som menas med gynnsam bevarandestatus definieras i 16 § förordningen om områdesskydd enligt miljöbalken m.m.

samt för att möjliggöra nödvändiga restaurerings- och skötselåtgärder, är det nödvändigt att Storöjningsmorän skyddas som naturreservat.

Föreskrifter för naturreservatet

Föreskrifterna under A och C nedan utgör inte hinder för förvaltaren av naturreservatet eller av förvaltaren utsedd uppdragstagare att utföra de åtgärder som behövs för att uppnå syftet med naturreservatet, som framgår av föreskrifterna B1-B5 nedan och som preciseras i fastställd skötselplan. Inte heller utgör föreskrifterna hinder för länsstyrelsen eller av länsstyrelsen utsedd uppdragstagare att utföra inventeringsverksamhet, nödvändig insamling av bestämningsmaterial, eller annan dokumentation av växt- och djurliv, andra naturförhållanden och friluftsliv inom naturreservatet.

Föreskrifterna utgör inte hinder för normalt underhåll av angränsande befintliga vägar med tillhörande vägområde och viltstängsel. För vägen längs reservatsområdets södra gräns gäller att föreskrifterna inte utgör hinder för normalt underhåll enligt bilaga 3 ”Generellt undantag för väghållning mm”. Med befintlig avses tidpunkten för det här beslutet.

A. Föreskrifter enligt 7 kap. 5 § miljöbalken om inskränkningar i rätten att använda mark- och vattenområden

Utöver vad som gäller enligt andra författningar är det förbjudet att

1. avverka träd eller buskar, eller att ta bort eller upparbeta dött träd eller vindfälle,
2. uppföra eller anlägga byggnad, brygga, bro, mast, antenn, torn, campingplats, luft- eller markledning, stängsel, hägnad eller annan anläggning,
3. anlägga väg, stig, vandringsled eller parkeringsplats,
4. bedriva vattenverksamhet, som t.ex. att utföra vattenreglering eller leda bort vatten,
5. bedriva täkt, anordna upplag, borra, mejsla, måla, spränga, gräva, schakta, dämna, tippa, fylla ut, dika, dikesrensa, muddra, eller på annat sätt skada mark och block,
6. bedriva mineralutvinning,
7. använda eller sprida kemiska och biologiska bekämpningsmedel, kalk, gödselmedel eller växtnäringsämnen,

8. framföra motordrivnet fordon,
9. sätta upp tavla, plakat, affisch, skylt eller göra inskrift,
10. plantera in eller sätta ut växt- eller djurart,
11. upplåta mark för organiserade tävlingar till annan än den som har Länsstyrelsens tillstånd till sådan tävling,
12. upplåta mark för militära övningar.

Föreskrift 1 ovan utgör inte hinder för eventuell trädsäkring längs väg E4 som ligger längs naturreservatets västra gräns.

Föreskrift 1 ovan utgör inte hinder för röjning av befintliga siktgator som behövs för den jakt som är tillåten i naturreservatet.

Föreskrift 8 ovan utgör inte hinder för äldragare eller liknande som behövs för uttransport av större vilt från området vid den jakt som är tillåten i naturreservatet. Uttransporten ska ske på så sätt att skador på mark och vegetation minimeras.

Föreskrift 9 ovan utgör inte hinder för jaktlagets uppsättning av tillfälliga skyltar i samband med den jakt som är tillåten i naturreservatet.

B. Föreskrifter enligt 7 kap. 6 § miljöbalken om förpliktelser för ägare och innehavare av särskild rätt till fastighet att tåla visst intrång

För att tillgodose syftet med naturreservatet förpliktigas ägare och innehavare av särskild rätt till fastighet att tåla följande intrång.

1. Utmärkning av naturreservatets gräns enligt Naturvårdsverkets anvisningar.
2. Uppsättning och underhåll av informationstavlor.
3. Genomförande av naturvårdsinriktade restaureringsåtgärder så som hydrologisk restaurering genom pluggning eller igenläggning av diken, samt huggning av gran inom hela naturreservatet.
4. Genomförande av återkommande skötselåtgärder så som röjning av gran, ringbarkning, luckhuggning eller avverkning av enstaka träd, eller populationsförstärkande åtgärder så som insåning med frö, eller biotopvårdande åtgärder för skogsgräsen så som skapande av jordblottor, inom hela naturreservatet.

5. Undersökning och dokumentation av växt- och djurliv, andra naturförhållanden och friluftsliv.
- C. *Föreskrifter enligt 7 kap. 30 § miljöbalken om rätten att färdas och vistas inom naturreservatet samt om ordningen i övrigt inom naturreservatet*

Utöver vad som gäller enligt andra författningar är det förbjudet att

1. framföra motordrivet fordon,
2. ta ved. Eldning är endast tillåten om egen ved tagits med,
3. bryta kvistar, fälla eller på annat sätt skada levande eller döda stående eller omkullfallna träd och buskar,
4. skada, plocka eller samla in växter, svampar och lavar,
5. klättra i boträd, uppehålla sig nära rovfågelbo, lya eller gryt, samla in djur eller på annat sätt skada eller störa djurlivet,
6. sätta upp tavla, plakat, affisch, skylt eller göra inskrift,
7. skada fast föremål eller ytbildning, så som att omlagra eller bortföra sten, gräva, eller därmed jämförligt,
8. utan länsstyrelsens tillstånd använda området för organiserade tävlingar,
9. använda området för militära övningar.

Föreskrift 4 ovan utgör inte hinder för plockning för eget behov av sådana bär, matsvampar och växter som inte rödlistade.

Föreskrifterna 1 och 5 ovan utgör inte hinder för innehavare av särskild rätt i samband med den jakt som är tillåten i naturreservatet.

Föreskrift 6 ovan utgör inte hinder för jaktlagets uppsättning av tillfälliga skyltar i samband med den jakt som är tillåten i naturreservatet.

Föreskrift 6 utgör inte hinder för tillfällig skyltning i samband med tillståndsgivna organiserade tävlingar enligt föreskrift A11.

Andra bestämmelser som gäller för området

Hela naturreservatet är även Natura 2000-område (SE0630180). För verksamheter eller åtgärder som på ett betydande sätt kan påverka miljön i Natura 2000-området krävs tillstånd enligt 7 kap. 28 a-29 §§ miljöbalken. För Natura 2000-området finns en upprättad bevarandeplan med länsstyrelsens diarienummer 8010-2016, 00-001-064.

Bakgrund

Storröjningsmorän är en sedan länge känd växtplats för flera sällsynta och hotade arter. Områdets lövkärr och sumpskogar uppmärksammades redan 1906 i den botaniska litteraturen. Områdets betydelse som värdefull floralokal uppmärksammandes ytterligare 1979 genom fyndet av sötgräs och flera andra intressanta växter. Från 1980-talet och framåt har diskussioner förts mellan den ideella naturvården, länsstyrelsen, skogsvårdsstyrelsen och den dåvarande markägaren Stora, om restaurerings- och skötselåtgärder i området, samt även om behovet av långsiktigt skydd. Under denna tid har även floran inventerats närmare, främst av ideella intressen. Under andra halvan av 1990-talet genomförde dåvarande markägaren Stora, i samråd med länsstyrelsen och skogsvårdsstyrelsen, en naturvårdsgallring samt vissa försök att restaurera områdets hydrologi.

Ärendets beredning

Diskussioner om långsiktigt skydd av området har förts åtminstone från 1980-talet och framåt. I och med att området i slutet av 1990-talet togs in i EUs nätverk av skyddade områden, Natura 2000, aktualiserades frågan om markinlösen och formellt skydd av området som naturreservat.

Området inventerades av länsstyrelsen som underlag för reservatsbildning under 2008 och 2009. Under 2010 initierades processen att bilda naturreservatet hos länsstyrelsen. 2014 blev staten markägare till marken i området genom en bytesaffär inom det s k ESAB-paketet. Under 2016 utarbetades föreliggande föreskrifter och skötselplan för Storröjningsmoräns naturreservat.

Förbudet mot att avverka träd eller buskar, eller att ta bort eller upparbeta dött träd eller vindfällor, medför att pågående markanvändning avsevärt försvåras inom berörd fastighet. Överenskommelse om ersättning enligt 34 § förordningen om områdesskydd enligt miljöbalken m.m. och enligt 31 kap. miljöbalken har därför träffats med berörda sakägare.

I enlighet med vad som sägs i 4 och 5 §§ förordningen (2007:1244) om konsekvensutredning vid regelgivning, har Länsstyrelsen gjort bedömningen att föreskrifterna enligt 7 kap. 30 § miljöbalken innebär så begränsade

kostnadsmissiga och andra konsekvenser att det saknas skäl för en konsekvensutredning av regelgivningen.

Beslut och skötselplan skickades på remiss till sakägare, myndigheter och andra berörda den 15 juni 2017. Den 13 september 2017 skickades remissen ut till ytterligare en remissinstans. Följande synpunkter inkom:

- Söderhamns kommun skriver att Storröjningsmorän finns utpekad i Söderhamns kommuns översiktsplan som riksintresse för naturvården med en exklusiv flora (område R4:11) och är ett objekt i Söderhamns naturatlas (nr 104). Storröjningsmorän har en anmärkningsvärd koncentration av sällsynta och mindre vanliga kärlväxter. Förslaget om att bilda Storröjningsmoräns naturreservat ligger därmed i linje med gällande översiktsplan för Söderhamns kommun.
- Skogsstyrelsen har inget att erinra.
- Försvarsmakten har inget att erinra.
- Trafikverket har ingenting att erinra mot den föreslagna reservatsbildningen. De skriver att generellt har god hänsyn tagits till E4:an och vad de kan utläsa så ligger reservatsgränsen utanför E4:ans vägområde. De framför att kartbilagorna dock inte har sådan noggrannhet att det framgår helt tydligt och det kan eventuellt skrivas i texten för att göras ännu tydligare. Det är även bra att text om att trafikverket äger rätt att utföra trädsäkring vid behov har skrivits in i förslaget.

Eftersom det anges i beslutet under ”Föreskrifter för naturreservatet” att föreskrifterna inte utgör hinder för normalt underhåll av angränsande befintliga vägar med tillhörande vägområde och viltstängsel, så har Länsstyrelsen valt att inte lägga in ytterligare förtydliganden i texten.

- Sveriges geologiska undersökning (SGU) har framfört att förslaget reservatsområde berörs av ett gällande undersökningstillstånd (Rotmyran nr 2) enligt minerallagen (1991:45) och som innehas av Woxna Graphite AB. Tillståndet gäller t.o.m. 28 juni 2020. SGU har i sitt yttrande skrivit om den svenska minerallagen och om den geologiska potentialen hos Sveriges berggrund. De skriver att det allmänt kan sägas att undersökningsarbeten (prospektering) ger försumbar inverkan på växtlighet och naturmiljö. Undersökningsarbeten får endast utföras i enlighet med en arbetsplan som ska upprättas av tillståndshavaren och som ska delges markägare och innehavare av särskild rätt. SGU anser att undantag för prospektering i

reservatsföreskrifterna bör införas och att Woxna Graphite AB som innehar undersökningstillstånd bör ges möjlighet att yttra sig i ärendet.

Länsstyrelsen har tagit del av SGU:s synpunkter. Länsstyrelsen konstaterar att undersökningstillståndet gäller över ett större område och att naturreservatsområdet bara utgör en liten del av undersökningsområdets yta. Länsstyrelsen anser att detta innebär att undersökning i första hand kan göras inom den del av undersökningsområdet som inte omfattas av naturreservatet.

Undersökningstillstånd gäller endast i några år med möjlighet till förlängning ytterligare några år. Naturreservat ska däremot gälla för all framtid för att ge ett långsiktigt skydd för naturmiljön. Detta talar emot att tillåta verksamheter som bara är aktuella under några fåtal år och därefter få ett naturreservat med föreskrifter som inte överensstämmer med länsstyrelsens intentioner för området.

Storröjningsmorän är även ett Natura 2000-område och därmed riksintresse enligt 4 kap. MB som är överordnat riksintresse enligt 3 kap. Här har det redan gjorts en prioritering att naturvårdsintressena har företräde, bl a genom att det krävs Natura 2000-tillstånd för åtgärder som kan skada Natura 2000-områdets värden.

Bolaget som innehar undersökningstillståndet kan söka dispens från naturreservatsföreskrifterna för prospektering.

Länsstyrelsen har därför, med anledning av ovanstående, inte infört förslaget undantag från föreskrifterna.

Länsstyrelsen har skickat förslag till beslut och skötselplan på remiss till Woxna Graphite AB som har valt att inte yttra sig.

- 3G Infrastructure Services AB skriver att deras mast ligger utanför det föreslagna naturreservatet, så de har inget att invända.

Länsstyrelsens motivering av beslutet

Tillämpliga bestämmelser

Enligt 1 kap. 1 § andra stycket miljöbalken ska densamma tillämpas så att bl.a. värdefulla natur- och kulturmiljöer skyddas och vårdas och den biologiska mångfalden bevaras.

Enligt 7 kap. 4 § första stycket miljöbalken får länsstyrelsen förklara ett mark- eller vattenområde som naturreservat i syfte att bevara biologisk mångfald, vårda och bevara värdefulla naturmiljöer, tillgodose behov av områden för friluftslivet, samt även för att skydda, återställa eller nyskapa värdefulla naturmiljöer, och/eller skydda, återställa eller nyskapa livsmiljöer för skyddsvärda arter.

Enligt 7 kap. 5 § andra stycket miljöbalken, följer att det i beslutet ska anges de inskränkningar i rätten att använda mark- och vattenområden som behövs för att uppnå syftet med naturreservatet. Enligt paragrafens tredje stycke får länsstyrelsen meddela beslut om nya inskränkningar eller nya skäl för naturreservat om det behövs för att uppnå syftet med skyddet.

Enligt 7 kap. 6 § miljöbalken får länsstyrelsen förplikta ägare och innehavare av särskild rätt till fastighet att tåla visst intrång om det behövs för att tillgodose syftet med naturreservatet.

Enligt 7 kap. 25 § miljöbalken gäller att vid prövning av frågor om skydd av områden skall hänsyn tas även till enskilda intressen. En inskränkning i enskilds rätt att använda mark eller vatten som grundas på skyddsbestämmelse i kapitlet får därför inte gå längre än som krävs för att syftet med skyddet skall tillgodoses.

Enligt 7 kap. 30 § första stycket miljöbalken jämfört med 22 § första meningen förordningen om områdesskydd enligt miljöbalken m.m. får länsstyrelsen meddela föreskrifter om rätten att färdas och vistas inom naturreservatet samt om ordningen i övrigt inom naturreservatet om det behövs för att tillgodose syftet med skyddet.

Beskrivning av området

Storröjningsmorän ligger i det svagt kuperade, sjörika och skogsdominerade landskapet längs kusten söder om Söderhamn. Storröjningsmorän uppmärksammandes redan under tidigt 1900-tal som ett lövkärr med särskilt intressant flora, då särskilt för sin rikliga förekomst av ask. Det område som ingår i naturreservatet är mycket flackt och omgivet av ett småkuperat moränlandskap med överlag små höjdskillnader. I området finns dokumenterade förekomster av kalkrikt skalgrus eller ”skalmjåla” (Halden, 1928). Utströmmande rörligt markvatten berikat med mineraler från skalgrusförekomsterna är sannolikt anledningen till områdets särpräglade flora. I området finns dock även stora avvikande block av en mörk basisk bergart som kan ha en likartad effekt.

Storröjningsmorän utsattes kring 1930 för kraftiga dikningar. Ett system av djupa och breda diken som avvattnar reservatet österut medförde en markant

sänkning av grundvattennivån i området. Dikningen tillsammans med efterföljande uthuggning av löv har medfört att granen nu är det dominerande trädslaget i reservatet. Sänkningen av grundvattennivån har även medfört att områdets torvjordar har oxiderat och sjunkit samman med en halv meter eller mer. Till följd av den sammansjunkna markytan står de äldre träden i området på markanta socklar. Trots den kraftiga hydrologiska påverkan av området som dikningarna medfört har de skyddsvärda skogsgräsen klarat sig relativt bra i området. Det största hotet mot områdets naturvärden i nuläget torde vara den kraftigt ökande dominansen av gran på lövträdens bekostnad, med ökad slutenhets som följd. I mitten av 1990-talet genomfördes en större naturvårdsgallring med ett kraftigt uttag av gran, med syfte att gynna förekomsten av lövträd i området. Försök gjordes även att dämna stomdiket på några platser. Effekten av dessa åtgärder har inte varit den önskade, då det gallrade området idag uppvisar en mycket kraftig föryngring av gran. Inte heller dämningarna förefaller ha haft nämnvärd inverkan på området.

Storröjningsmorans naturvärden är helt kopplade till dess förekomst av skyddsvärda kärlväxter, då främst skogsgräsen glesgröe, storgröe och framförallt sötgräs. Utöver dessa gräsarter uppvisar naturreservatet en artrik och intressant kärlväxtflora präglad av områdets kalkhaltiga jordar och rörliga markvatten. Viktiga signalarter är här bland annat springkorn, dvärghäxört och gullpudra. Som floralokal är Storröjningsmoran en av de främsta i länet. På grund av sin otillgänglighet kan området i övrigt inte anses ha något större intresse för friluftslivet.

Storröjningsmoran ligger inom trakten Bränningarna som i ”Strategi för formellt skydd av värdefulla skogar i Gävleborgs län” är en utpekad värde-trakt för naturvårdsbränningar. Bildandet av Storröjningsmorans naturreservat har ingen koppling till denna värde-trakt.

Bedömning

Storröjningsmoran är en mycket intressant växtplats för bl a den i Art- och habitatdirektivet utpekade arten sötgräs, som här har en av sina rikaste förekomster i länet. Största hotet mot sötgräset, liksom mot storgröe, glesgröe och övriga skyddsvärda arter i området, är skogsavverkning. För att långsiktigt säkerställa gynnsam bevarandestatus för de skyddsvärda arterna är det nödvändigt att restaurera områdets hydrologi, med syfte höja grundvattennivån och därmed återställa de sumpskogar som dominerade området innan området dikades.

Storröjningsmoran ingår i EUs nätverk av skyddade områden, Natura 2000, med habitaterna taiga och näringsrik granskog. Avgränsningen av Storröjningsmorans naturreservat sammanfaller med Natura 2000-området.

Genom bildandet av Storröjningsmorans naturreservat med tillhörande föreskrifter skyddas hotade arter och naturtyper från skogsbruk och andra arbetsföretag som kan skada dessa. Vidare skapar naturreservatet förutsättningar för nödvändiga restaureringsåtgärder samt för den skötsel som behövs för att långsiktigt säkerställa gynnsam bevarandestatus för arter och naturtyper.

Genom att området skyddas bidrar det till att tillgodose behovet av orörda skogsområden och för att bevara skogslevande djur och växter. Området bidrar därmed till att uppfylla miljö kvalitetsmålet "Levande skogar". Genom restaurering av områdets hydrologi bidrar det även till att uppfylla miljö kvalitetsmålet "Myllrande våtmarker".

Enligt kommunens översiktsplan antagen 2006 ingår naturreservatet i område av riksintresse för naturvården. Specifikt för Storröjningsmoren anger översiktsplanen att "Naturvårdsintresset bör så långt möjligt bevaras". Länsstyrelsen bedömer därför att bildandet av naturreservatet överensstämmer med intentionerna i kommunens översiktsplan. Kommunen uppger också i sitt remissvar att förslaget om att bilda Storröjningsmorans naturreservat ligger i linje med gällande översiktsplan för Söderhamns kommun.

Länsstyrelsen bedömer att skogsbruk, andra arbetsföretag eller anläggningar ej går att förena med bevarande av områdets värden. Området är av stort värde för bevarande av den biologiska mångfalden. Det är därför enligt länsstyrelsens bedömning ett område som i enlighet med 1 kap. 1 § miljöbalken bör skyddas som naturreservat enligt 7 kap. 4 § miljöbalken. Att så sker bedöms vara förenligt med en från allmän synpunkt lämplig användning av mark- och vattenområdena enligt 3 och 4 kap. miljöbalken.

I reservatsbildningsprocessen ingår som en del att i alla frågor göra en avvägning mellan enskilda och allmänna intressen med den utgångspunkten att det ska finnas en rimlig balans mellan de värden som ska skyddas genom förbudet/inskränkningen, och den belastning som förbudet/inskränkningen har för den enskilde. Vid denna avvägning, enligt 7 kap. 25 § miljöbalken, har länsstyrelsen funnit att föreskrifterna inte går längre än vad som krävs för att syftet med naturreservatet ska tillgodoses.

Länsstyrelsen bedömer att de positiva effekterna för den biologiska mångfalden och för allmänheten är så stora att de överväger de negativa effekter som kan uppstå för allmänheten och för berörda fastighets- och sakägare.

Upplysningar

Länsstyrelsen kan med stöd av 7 kap. 7 § andra stycket miljöbalken medge dispens från meddelade föreskrifter om det finns särskilda skäl och om det är

förenligt med förbudets eller föreskriftens syfte (7 kap. 26 § miljöbalken). Enligt 7 kap. 7 § sista stycket miljöbalken gäller att beslut om dispens får meddelas endast om intrånget i naturvärdet kompenseras i skäligen utsträckning på naturreservatet eller på något annat område.

Länsstyrelsen ska bedriva tillsyn över naturreservatet. I tillsynen ingår att tillse att reservatsföreskrifterna följs.

Av 29 kap. 2 och 2 a §§ miljöbalken följer bland annat att det kan medföra straffansvar att orsaka skada i eller bryta mot föreskrift som meddelats för ett naturreservat.

Har någon vidtagit åtgärd i strid mot meddelad föreskrift, kan länsstyrelsen enligt 26 kap. 9 och 14 §§ miljöbalken vid vite förelägga om rättelse.

Eftersom naturreservatet syftar till att bevara biologisk mångfald ska eventuella vindfällen och stormskadad skog lämnas. Bestämmelserna i 5, 6 och 10 §§ skogsvårdslagen (1979:429) ska inte tillämpas inom naturreservatet.

Hur man överklagar

Detta beslut kan överklagas hos regeringen, se bilaga 7.

Beslutet har fattats av landshövdingen Per Bill. I ärendet, som har handlagts och föredragits av biolog Helena Persson, har även biolog Peter Ståhl, enhetschef Ann Gudéhn, jurist Ann-Charlotte Nyman och biolog Andreas Wedman deltagit.

Per Bill

Helena Persson

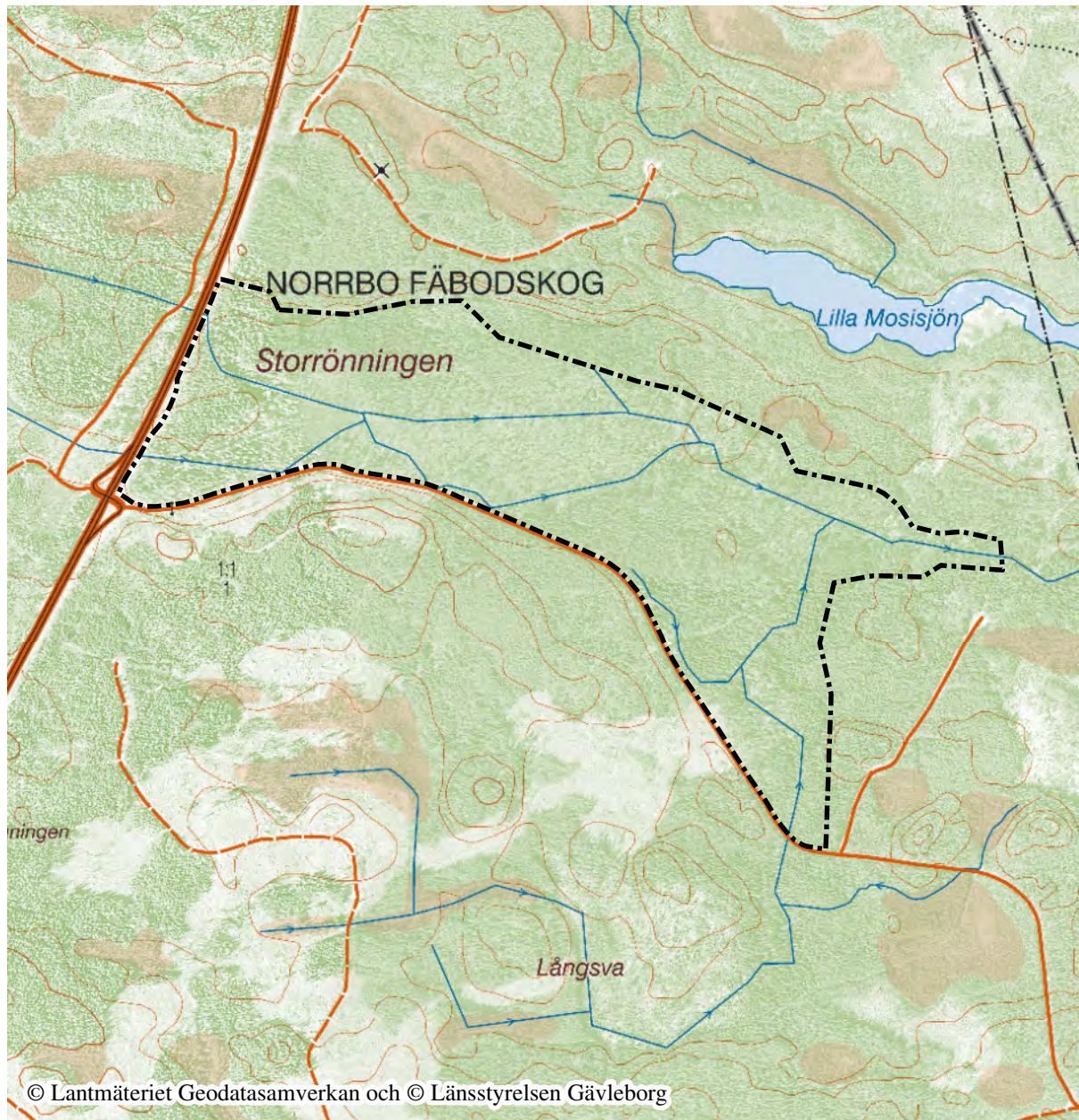
Denna handling är godkänd i Länsstyrelsens elektroniska system och har därför ingen namnunderskrift.

Bilagor:

1. Beslutskarta
2. Översiktskarta
3. Generellt undantag för väghållning mm
4. Skötselplan
5. Brytpunktskarta
6. Sändlista
7. Hur man överklagar



Storröjningsmorans naturreservat Beslutskarta



Bakgrundskarta: Fastighetskartan
Centrumkoordinater (SWEREF99 TM)
N: 6779821 E: 609887
Skala 1:12 000

0 100 200 300 400 500 Meter

Beslutskarta för Storröjningsmorans
naturreservat
Gränsen är inmätt i fält

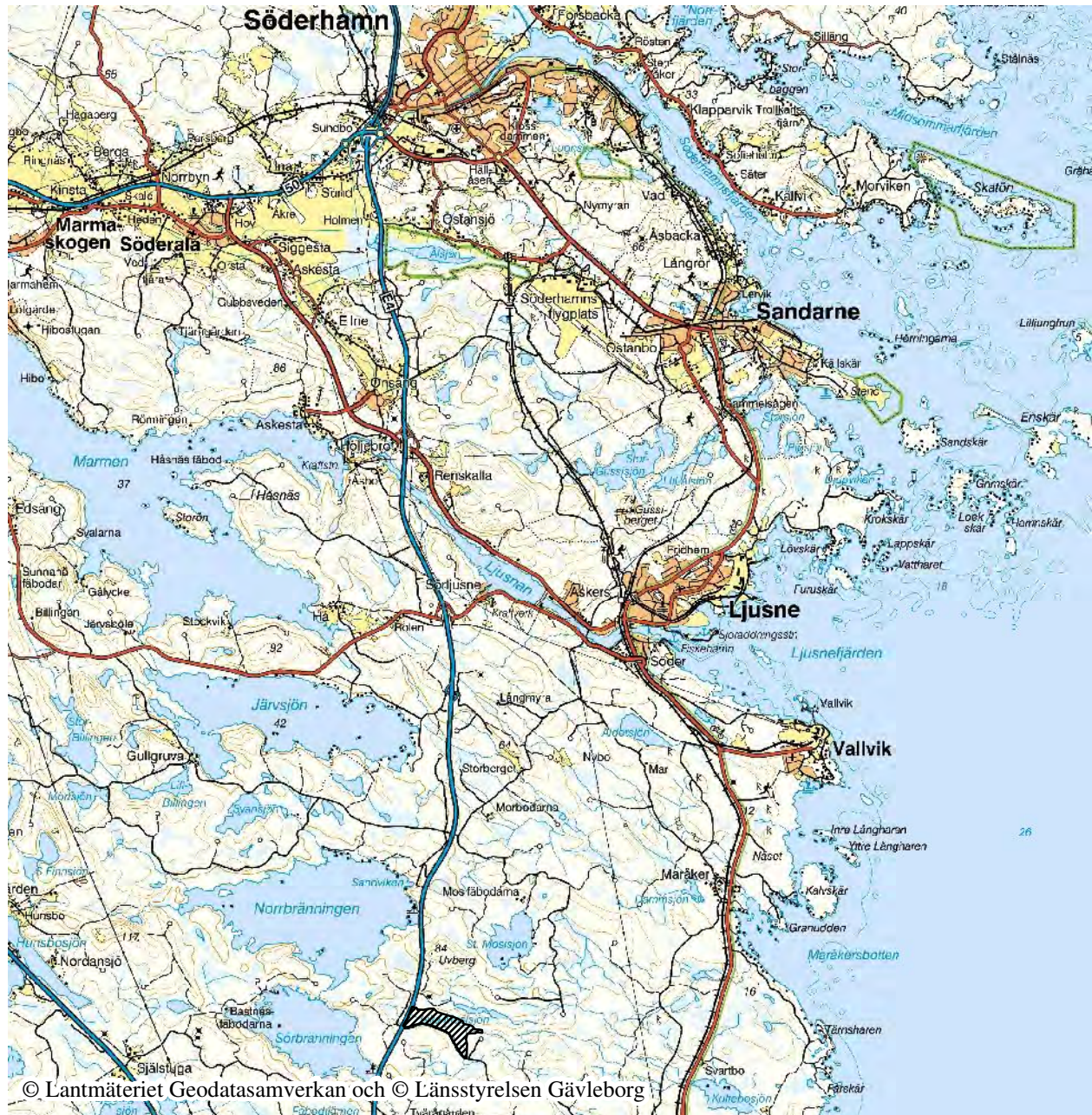
----- Gräns för naturreservatet
..... Fastighetsgränser





Länstyrelsen
Gävleborg

Storröjningsmorans naturreservat Översiktskarta



Centrumkoordinater (SWEREF99 TM)
N: 6779821 E: 609887

Bakgrundskarta: Vägkartan

Skala 1:130 000

0 1 2 3 4 5 6 Kilometer

 Storröjningsmorans naturreservat



Postadress

Besöksadress

Telefon

Faxnummer

E-post adress

Länstyrelsen
801 70 Gävle

Borgmästarplan

010-225 10 00

010-225 11 50

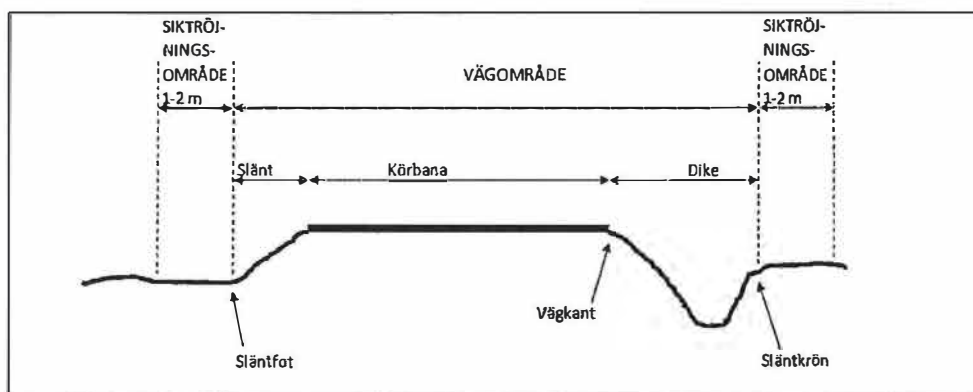
gavleborg@lansstyrelsen.se

GENERELLT UNDANTAG FÖR VÄGHÅLLNING MM

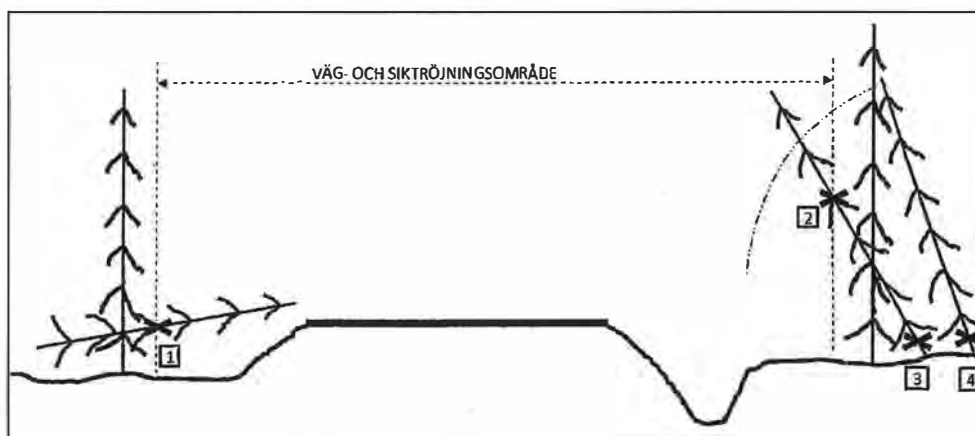
Utan hinder av naturreservatsföreskrifter äger väghållaren rätt att inom vägområdet vidta alla för vägens bestånd och brukande erforderliga åtgärder såsom t ex dikning, hyvling, grusning, dammbindning, trädfällning, sly- och buskröjning, trumbyten, snöröjning och halkbekämpning.

Utan hinder av naturreservatsföreskrifter äger väghållaren vidare rätt att fälla träd och röja sly och buskar utanför vägområdet, inom det s k siktröjningsområdet, intill en bredd av en meter där vägen är i huvudsak rak och intill en bredd om två meter i innerkurvor.

Definitioner av vägområde, siktröjningsområde och väganläggningens olika delar framgår av nedanstående principskiss.



Utan hinder av naturreservatsföreskrifter äger väghållaren rätt att fälla och/eller kapa s k farliga kanträd mm, i enligt med nedanstående principskiss.



Nedfallna träd som inkräktar i vägområde och/eller siktröjningsområde får kapas i gränsen för siktröjningsområdet (1).

Lutande träd som inkräktar i vägområde och/eller siktröjningsområde får kapas vid gräns för siktröjningsområdet (2) alternativt vid rot (3).

Lutande träd utanför siktröjningsområdet som riskerar att inkräkta i eller falla in i siktröjningsområdet och/eller vägområdet får kapas vid rot (4).

För samtliga fall gäller att fällda och/eller kapade träd, delar av träd mm, skall kvarlämnas i terrängen. Dock alltid utanför gräns till det s k siktröjningsområdet. Vid utförande av dessa åtgärder, liksom vid åtgärder för vägens bestånd och brukande i övrigt, skall väghållaren söka minimera åverkan i terrängen, d v s i möjligaste mån minimera skada på de naturvärden mm som naturreservatet syftar till att skydda.

Inför större arbeten, t ex efter omfattande stormfällning eller inför byte av vägtrumma/vägbro i vattendrag, bör länsstyrelsen underrättas i förväg om de planerade arbetena.



Naturvårdsenheten

Se sändlista

SKÖTSELPLAN FÖR STORRÖJNINGSMORANS NATURRESERVAT

BESKRIVNINGSDDEL

I skötselplanen anges målen med naturreservatet och de ska ligga till grund för dess vård och skötsel. Naturreservatet ska utmärkas genom förvaltarens försorg enligt Naturvårdsverkets anvisningar.

1. Beskrivning av bevarandevärdena

1.1 Administrativa data

Objektnamn	Storröjningsmorans naturreservat
NVR-id	21-2046189
Län	Gävleborgs län
Kommun	Söderhamns kommun
Arealer (från VIC Natur):	Total areal 50,1 ha Därav landareal 50,1 ha Produktiv skogsmark 48,3 ha Naturskog* 21,6 ha *Areal från Länsstyrelsens naturskogsinventering
Naturtyper enligt Natura 2000:	Taiga (9010) 14,1 ha Näringsrik granskog (9050) 7,5 ha
Naturtyper landareal (enligt Metrias naturtypskartering KNAS):	Tallskog 1,1 ha Granskog 4,2 ha Barrblandskog 14,7 ha Lövblandad barrskog 18,2 ha Triviallövskog 9,4 ha Övrigt 2,5 ha
Prioriterade bevarandevärden:	
Markslag	Skog

Naturtyper	Lövsumpskog Örtrik granskog
Strukturer	Död ved, grova träd
Arter	Glesgröe (<i>Glyceria lithuanica</i>) (VU) Storgröe (<i>Poa remota</i>) (NT) Sötgräs (<i>Cinna latifolia</i>) (VU) Slokstarr (<i>Carex pseudocyperus</i>) Springkorn (<i>Impatiens noli-tangre</i>) Myskmåra (<i>Galium trifolium</i>) (NT) Dvärghäxört (<i>Circaea alpina</i>) Ask (<i>Fraxinus excelsior</i>) EN Gullpudra (<i>Chrysosplenium alternifolium</i>) Bäckbräsa (<i>Cardamine amara</i>)
Bebyggelse och anläggningar	Informationstavla om naturreservatet kommer att sättas upp. Reservatet gränsar i väster mot E4 och i söder mot skogsbilväg. Ett jaktpass finns längs skogsbilvägen.

1.2 Historisk och nuvarande mark- och vattenanvändning

Storröjningsmorän finns dokumenterad som våtmark i kartmaterial från 1818, då huvuddelen av området redovisas som en stor våtmark och mindre delar som ”äng”. Sannolikt nyttjades området vid denna tid för skogsbete och vedhuggning, samt även som slättermark på öppnare partier.

Kring 1930 genomfördes omfattande dikningar i området, antagligen med syfte att förbättra områdets skogliga produktionsförmåga. Kring 1980 dikades området ytterligare. Tillsammans med urhuggning av lövträd har dikningarna fått till följd att områdets ursprungliga lövkärr och lövsumpskogar i hög grad ersatts av fuktig grandominerad skog. Marken i området har sjunkit samman med en halv meter eller mer till följd av att de torrlagda torvjordarna oxiderat.

Huvuddelen av naturreservatet är påverkat av skogsbruk, men då inga avverkningar av betydelse har skett i området efter dikningarna dominerar äldre skogar.

1996 genomfördes en naturvårdsgallring inom ca 25 hektar av de gamla sumpskogsdelarna, med syfte att minska granens dominans och att förbättra möjligheten till föryngring av lövträd. I samband med detta gjordes även några försök att dämna stomdiket för att förbättra områdets hydrologi. Efter gallringen har en mycket kraftig granföryngring skett i hela det gallrade

området. De dämningar som genomförts verkar ha eroderats bort och har därmed inte gett avsedd effekt.

1.3 Områdets bevarandevärden

1.3.1 Biologiska bevarandevärden

Storröjningsmorans bevarandevärden består i första hand i att området är en av länets värdefullaste växtlokaler med ett antal sällsynta arter som glesgröe, storgro och slokstarr. Särskilt betydelsefull är den rikliga förekomsten av sötgräs, en art som är såväl rödlistad som utpekad i EUs art- och habitatdirektiv. Sötgräs är även en utpekad art inom Åtgärdsprogram för hotade arter. Andra intressanta arter som förekommer rikligt är springkorn, bäckbräsma, gullpudra och dvärghäxört. Området är även en nordlig utpostlokal för ask.

Storröjningsmorans höga värde som floralokal har varit känd och omskriven sedan tidigt 1900-tal. Området uppmärksammades då som botaniskt intressanta lövkärr eller lövsumpskogar. Den speciella floran i området betingas sannolikt av förekomsten av kalkhaltigt skalgrus i de lösa jordlagren. Skalgrusförekomstens positiva effekt på floran förstärks sannolikt av utströmmande rörligt markvatten i området.

Trots de hydrologiska störningarna och den kraftiga granföryngringen efter gallringen 1996 förefaller de sällsynta skogsgräsen ha goda förekomster i området. Förekomsten av sötgräs upptäcktes först 1979, vilket gör det svårt att bedöma utdikningens effekt på sötgräset. Artens mycket svaga spridningsförmåga gör dock att det kan antas att den funnits på platsen även innan utdikningen, men i mindre mängd.

Skogsmarken i de delar som inte omfattades av naturvårdsgallringen består i huvudsak av äldre lövrik barrskog med begynnande naturskogskaraktär. Skogarna har god potential att utveckla höga skogliga naturvärden då området skyddas.

1.3.2 Kulturhistoriska bevarandevärden

Det finns inga kända kulturhistoriska bevarandevärden i området.

1.3.3 Geovetenskapliga bevarandevärden

Områdets höga naturvärden i form av dess värdefulla flora är direkt betingade av de förekomster av skalgrus som finns i området. Redan 1928 dokumenterade Bertil Halden genom sondering skalgrus eller ”skalmärgel” vid Storröjningsmorans. Utöver skalgrusförekomsterna finns inga kända geovetenskapliga bevarandevärden i området.

1.3.4 Bevarandevärden för friluftsliv

Området är av litet intresse för friluftslivet.

Storröjningsmorän är lätt åtkomligt genom sitt läge i direkt anslutning till E4 och till skogsbilvägen som följer reservatets södra gräns. Själva reservatet är dock ytterst svårtillgängligt då det är blött och bitvis mycket tätt bevuxet med yngre gran. Reservatet kan vara ett mycket intressant besöksmål för den botaniskt intresserade, men har inga höga värden för friluftsliv i övrigt.

1.4 Källförteckning

Delin, A. 1979. *Fynd och återfynd av Cinna latifolia, sötgräs, i Hälsingland.* Svensk Botanisk Tidskrift 73:326.

Delin, A. 2005. *Storröjningsmorän - dikning 1930 svår att reparera.* Växter i Hälsingland och Gästrikland Nr 1 2005: s 10-20.

Delin, A. 2015. *Kan sötgräs överleva en kalavverkning?* Svensk Botanisk Tidskrift 109:1 (2015): s 18-27.

Halden, B. 1926. Tre för Hälsingland nya kärlväxter jämte några andra växtfynd från södra Hälsingland. Svensk Botanisk Tidskrift 20:65-67.

Halden, B. 1928. Asken vid sin svenska nordgräns. Svenska Skogsvårdsföreningens tidskrift, sid 846-881.

Långström, E. 2009: *Åtgärdsprogram för sötgräs 2009–2013.* Naturvårdsverket Rapport 5988, juni 2009.

Länsstyrelsen Gävleborg. 2016. *Bevarandeplan för Natura 2000-området SE0630180 Storröjningsmorän.* Länsstyrelsen diarienummer 8010-2016.

Länsstyrelsen Gävleborg. 2009: *Inventeringsrapport Storröjningsmorän.*

Datakällor:

Artdatabanken, Artportalen www.artportalen.se

Artdatabanken, Artfakta www.artfakta.se

PLANDEL

2. Skötselområden med bevarandemål och åtgärder

Naturreservatet är indelat i 6 skötselområden, vilka utgår från den skötsel som ska genomföras. Skötselområdena är:

- 1: Lövsumpskog med stark hydrologisk påverkan
- 2: Sumpblandskog med stark hydrologisk påverkan
- 3: Fuktig granskog med höga naturvärden
- 4: Frisk till fuktig granskog med vissa naturvärden
- 5: Växtplatser för skyddsvärda skogsgräs
- 6: Information och friluftsliv

Större delen av reservatet är i behov av hydrologisk restaurering för att återställa den kraftigt störda hydrologin de tidigare dikningarna medfört. Restaureringsåtgärderna beskrivs i denna skötselplan på en övergripande nivå. Inför genomförandet av åtgärderna bör detaljerade projektplaner upprättas. Vid hydrologisk restaurering i skötselområde 1 – 3 används lämpligtvis bandgående grävmaskin med lågt marktryck. Viss avverkning kan bli nödvändig för att maskinen skall ta sig fram. På vissa platser kan manuella åtgärder vara lämpligare än maskinella för att minska påverkan på området. Vid alla åtgärder i området gäller att stor hänsyn skall tas till växtplatserna för de rödlistade gräsarterna sötgräs, glesgröe samt storgröe. Hydrologiska och skogliga restaureringsåtgärder skall genomföras på ett sätt som i minsta möjliga mån riskerar att skada de huvudsakliga växtplatserna för dessa arter.

I området förekommer ask (*Fraxinus excelsior*) som är en viktig naturvårdsart. Ask är rödlistad i kategorin starkt hotad (EN) eftersom den är kraftigt drabbad av den vindspridda askskottsjukan, som upptäcktes i Sverige 2001 (Artdatabanken, artfakta, www.artfakta.se). För askskottsjukan finns i dagsläget inga verksamma motåtgärder, men om det i framtiden kommer ny information om skötselåtgärder som kan bidra till att gynna och bevara ask så kan sådana åtgärder eventuellt bli aktuella i området på sikt. Det är därför lämpligt att inventera och följa upp askpopulationen i området.

Skötselplanens skötselområde 1: Lövsumpskog med stark hydrologisk påverkan, 18,3 ha

Beskrivning

Delområdet var ursprungligen en lövsumpskog eller ett lövkärr, men är idag kraftigt påverkat av dikningar gjorda främst under 1930-talet. Två raka, 1 – 2 meter breda stomdiken med flera mindre sidodiken löper genom området.

Det är oklart om något av diken ursprungligen varit ett litet vattendrag eller om de grävts som diken genom sumpskogen. Sänkningen av grundvattennivån har gjort att jorden har oxiderat och marken i området sjunkit samman. Gamla träd står därmed på markanta socklar. En naturvårdshuggning genomfördes 1996 med syfte att gynna föryngring av löv.

Området är i nuläget mycket ”stökigt” och svårframkomligt. Området är trots dikningen delvis blött, delvis fuktigt - friskt. En gles men högvuxen skärm av äldre gran, björk och klibbal dominerar området. Lågor av stormfälld gran förekommer rikligt. Efter avverkningen 1996 har en massiv föryngring av gran skett i hela området. Granen växer mycket tätt och är idag, vid tiden för naturreservatets bildande, 3 - 7 meter hög. Föryngring av björk förekommer rikligt i vissa delar.

Bevarandemål

De sällsynta gräsen sötgräs, glesgröe och storgröe har stabila förekomster i området. Även andra för området karaktäristiska naturvårdsarter finns kvar. Områdets hydrologi har restaurerats för att så långt möjligt återskapa en lövdominerad sumpskog. Björk tillsammans med andra lövträd dominerar trädskiktet, med inslag av gran på friskare partier. Skogen utvecklas om möjligt på lång sikt till naturskogsartad skog med en naturlig dynamik och god förekomst av död ved. Skötselområdet utvecklas på lång sikt till naturtyperna lövsumpskog (9080) eller sumpblandskog inom naturtypen taiga (9010 eller undertyp av 9010).

Skötselåtgärder

Området restaureras hydrologiskt med målsättning att så långt möjligt återställa områdets hydrologi och därmed indirekt även återskapa den lövrika sumpskog som en gång präglade området. Höjningen av vattennivån i området förväntas även medföra att den massiva föryngringen av gran begränsas genom att granen dränks i åtminstone delar av området.

Huvudmomentet i restaureringen är att begränsa avrinningen i stomdikena samt att höja den generella grundvattennivån i området. Detta sker genom att stomdikena pluggas eller läggs igen med torv eller jordmaterial från platsen. Vid behov kan dämmena förstärkas med klenare virke som avverkas på platsen, med plankvirke eller med geotextil. Dämmena planeras så att höjdskillnaden mellan dämmena blir ca 10 cm. Då restaureringen syftar till att minimera dikesnätets avvattande effekt skall dämmena vid diket göras upp till omkringliggande marknivå. På så vis uppnås en kraftig försumpningseffekt kring diket, som sedan succesivt avtar längre bort från diket. Restaureringen planeras så att avrinningen från områden utanför naturreservatet inte påverkas. Likaså får höjningen av vattennivån inte påverka närliggande E4, skogsbilvägen söder om reservatet eller annan mark utanför reservatet.

Den hydrologiska restaureringens effekter på vegetationen och de värdefulla skogsgräsen följs upp följande vegetationssäsong och därefter årligen i ett inledningsskede. Eventuellt kan det behövas kompletterande åtgärder för att minska den kraftiga föryngringen av gran, i de fall granen inte själv dörr av de blötare förhållandena. Yngre granar kan då röjas ner eller avverkas i delar av området. Blöta partier med god lövföryngring prioriteras för granröjning. Röjt material kan lämnas i området, alternativt köras ut ur området. Utkörning bör ske på tjälad mark med lätta bandgående maskiner för att minimera risken för markskador.

Askpopulationen i området inventeras och följs upp. Inledningsvis kartläggs de äldre askarna i området. Det kan lämpligen göras i samband med att förekomsten av skogsgräsen inventeras. Ask är rödlistad i kategorin starkt hotad (EN) eftersom den är kraftigt drabbad av den vindspridda askskottsjukan. För askskottsjukan finns i dagsläget inga verksamma motåtgärder. Om det i framtiden kommer ny information om skötselåtgärder som kan bidra till att gynna och bevara ask så kan sådana åtgärder eventuellt bli aktuella i området på sikt.

Skötselplanens skötselområde 2: Sumpblandskog med stark hydrologisk påverkan, 6,3 ha

Beskrivning

Området är snarlikt skötselområde 1 men påverkades inte i samma omfattning av den naturvårdsgällring som genomfördes 1996. Hydrologin i området uppvisar samma störningar som i skötselområde 1. Ett stomdike löper rakt genom området. Centralt i området ansluter ett dike eller uträtad bäck söderifrån till huvudfåran. Trädskiktet är mer slutet än i område 1 och domineras av högre äldre gran med inslag av löv. Riklig granföryngring sker i området, men inte alls lika massiv som i skötselområde 1. Stor del av skötselområdet är vid naturreservatets bildande klassad som naturtypen taiga (9010).

Bevarandemål

De sällsynta gräsen sötgräs, glesgröe och storgroe har stabila förekomster i området. Även andra för området karaktäristiska naturvårdsarter finns kvar. Områdets hydrologi har restaurerats för att så långt möjligt återskapa en naturlig sumpskog. Trädskiktet kan domineras av gran men inslaget av lövträd är påtagligt, framförallt i den föryngring som sker naturligt i gläntor och luckor. Skogen är naturskogsartad med en naturlig dynamik och god förekomst av död ved. Arealen taiga är inom hela naturreservatet minst 14,1 ha. Hela skötselområdet utgörs av naturtypen taiga (9010).

Skötselåtgärder

Området restaureras hydrologiskt med syfte att återställa förutsättningarna för en naturlig sumpskog.

Stomdiket väster om den anslutande bäcken restaureras på samma sätt som dikena i skötselområde 1.

Den anslutande bäcken söderifrån samt stomdiket öster om sammanflödet restaureras till att i någon mån efterlikna ett naturligt vattendrag. Målsättningen är att höja den generella grundvattennivån i området samt att minska dikets avvattnande effekt, men samtidigt tillåta ett visst flöde i vattendraget. Efter restaureringen bör grundvattennivån stå strax under markytan. Restaureringen sker genom att erosionssäkra dämmen anläggs med som mest 10 cm höjdskillnad mellan dämmen. Om möjligt används stenblock, torv, jord eller annat lokalt material för dämmena. Sannolikt kan det vara nödvändigt att förstärka med plankmaterial eller geotextil, eller på annat sätt göra dämmena erosionssäkra för det vatten som tillåts passera. Klenare träd som avverkas på plats kan tryckas ner i diket för att begränsa vattnets flödes hastighet mellan dämmena. Om goda lokala förutsättningar finns kan diket på någon plats omledas för att få ett naturligare lopp.

Den hydrologiska restaureringens effekter på vegetationen och de värdefulla skogsgräsen följs upp följande vegetationssäsong och därefter årligen i ett inledningsskede. Eventuellt kan det behövas kompletterande åtgärder för att minska föryngringen av gran, i de fall granen inte själv döer av de blötare förhållandena. Yngre granar kan då röjas ner eller avverkas i delar av området. Blöta partier med god lövföryngring prioriteras för granröjning.

Den högresta granskogen lämnas, förutom eventuell röjning av gran, huvudsakligen för fri utveckling. För att skapa en luckigare struktur i beståndet och öka ljusinsläppet till gagn för skogsgräs och örter i fältskiktet, kan enstaka granar ringbarkas eller fällas. Lucköppning prioriterats till platser med god potential för föryngring av löv.

Askpopulationen i området inventeras och följs upp. Inledningsvis kartläggs de äldre askarna i området. Det kan lämpligen göras i samband med att förekomsten av skogsgräsen inventeras. Ask är rödlistad i kategorin starkt hotad (EN) eftersom den är kraftigt drabbad av den vindspridda askskottsjukan. För askskottsjukan finns i dagsläget inga verksamma motåtgärder. Om det i framtiden kommer ny information om skötselåtgärder som kan bidra till att gynna och bevara ask så kan sådana åtgärder eventuellt bli aktuella i området på sikt.

*Skötselplanens skötselområde 3: Fuktig granskog med höga naturvärden,
16,8 ha*

Beskrivning

Skötselområdet består av frisk till fuktig granskog med visst inslag av lövträd. Området uppvisar en blandad beståndsstruktur där det förekommer partier med ensartad yngre granskog omväxlande med gammal grov skog med såväl lövinslag som god förekomst av död ved. Huvuddelen av skötselområdet är utpekad som naturtyperna taiga (9010) eller näringsrik granskog (9050). Delar av området har ett ört- och artrikt fältskikt medan andra delar är av fattigare blåbärsristyp. Särskilt områdets nordligaste del har höga skogliga värden och en värdefull markflora med goda förekomster av såväl glesgröe, storgroe som sötgräs.

Området är aningen kuperat och beläget någon meter högre än skötselområde 1 - 2. Genom områdets östra del rinner en mindre bäck som delvis rätats och antagligen fördjupats i samband med tidigare dikningar. Bäckens avvattnar ett större område söder om reservatet.

Bevarandemål

Arealen taiga är inom hela naturreservatet minst 14,1 ha och arealen näringsrik granskog är inom hela naturreservatet minst 7,5 ha. Hela skötselområdet utgörs av väl utvecklad taiga eller näringsrik granskog. Bestånden har gott ljusinsläpp och inslag av lövträd som björk och ask. Död ved förekommer i god omfattning. Skogsgräsen glesgröe, storgroe och sötgräs har stabila förekomster. Även andra för området karaktäristiska naturvårdsarter finns kvar. Den utträtade lilla bäcken har återfått en mer naturlig struktur och vattenföring.

Skötselåtgärder

För att öka ljusinsläpp till markvegetationen, öka föryngringen av lövträd samt öka förekomsten av död ved, kan enstaka träd fällas eller dödas genom ringbarkning. På någon plats i de ensartade delarna kan mindre luckor tas upp genom fällning av träd. Alla fällda träd lämnas som död ved.

Den lilla bäcken restaureras försiktigt med syfte att höja vattennivån något samt för att bromsa flödet i bäcken. På partier med gott fall kan stenar och block vältas ner i bäckfåran. Raka uppenbart grävda partier kan återställas genom att jordmassor från dikningen läggs tillbaka i diket, eller genom dämning med lokalt avverkade trädstammar tillsammans med jordmaterial på platsen.

Stomdiket restaureras på samma sätt som i skötselområde 1 – 2, men med särskilda hänsyn till de högre skogliga naturvärden som finns i skötselområde 3. Den nordligaste delen av skötselområdet lämnas tills vidare utan skogliga skötselåtgärder.

Askpopulationen i området inventeras och följs upp. Inledningsvis kartläggs de äldre askarna i området. Det kan lämpligen göras i samband med att förekomsten av skogsgräsen inventeras. Ask är rödlistad i kategorin starkt hotad (EN) eftersom den är kraftigt drabbad av den vindspridda askskottsjukan. För askskottsjukan finns i dagsläget inga verksamma motåtgärder. Om det i framtiden kommer ny information om skötselåtgärder som kan bidra till att

gynna och bevara ask så kan sådana åtgärder eventuellt bli aktuella i området på sikt.

Skötselplanens skötselområde 4: Frisk till fuktig granskog med vissa naturvärden, 8,7 ha

Beskrivning

Skötselområdet består av frisk till fuktig granskog med visst inslag av lövträd. Området uppvisar en blandad beståndsstruktur där det förekommer partier med ensartad yngre granskog omväxlande med äldre bestånd. Delar av skötselområdet består av äldre skog och är klassad som naturtypen taiga (9010). I övrigt har området generellt låga naturvärden och inga kända förekomster av de skyddsvärda skogsgräsen. Spridda sidodiken förekommer, de flesta med begränsad avvattande effekt.

Bevarandemål

Arealen taiga är inom hela naturreservatet minst 14,1 ha. Hela skötselområdet utvecklas på sikt till naturtypen taiga (9010). Karaktäristiska naturvårdsarter finns kvar i området. Bestånden är variationsrika med inslag av lövträd. Död ved förekommer i god omfattning.

Skötselåtgärder

För att öka ljusinsläpp till markvegetationen, öka föryngringen av lövträd samt öka förekomsten av död ved kan enstaka träd dödas genom ringbarkning eller fällas. På någon plats i de ensartade delarna kan mindre luckor tas upp genom fällning av träd. Alla fällda träd lämnas som död ved.

Diken som bedöms kunna ha negativ hydrologisk påverkan kan läggas igen eller proppas i samband med åtgärder i skötselområde 1 – 2.

Askpopulationen i området inventeras och följs upp. Inledningsvis kartläggs de äldre askarna i området. Det kan lämpligen göras i samband med att förekomsten av skogsgräsen inventeras. Ask är rödlistad i kategorin starkt hotad (EN) eftersom den är kraftigt drabbad av den vindspridda askskottsjukan. För askskottsjukan finns i dagsläget inga verksamma motåtgärder. Om det i framtiden kommer ny information om skötselåtgärder som kan bidra till att gynna och bevara ask så kan sådana åtgärder eventuellt bli aktuella i området på sikt.

Skötselplanens skötselområde 5: Växtplatser för skyddsvärda skogsgräs

Beskrivning

Storröjningsmorän hyser en av länets rikaste förekomster av sötgräs. Växtplatser för sötgräs, liksom för de andra skyddsvärda skogsgräsen glesgröe och storgro, finns spridda i hela reservatet. Skötselområdet omfattar därför hela naturreservatet. Det primära bakomliggande syftet med såväl hydrologiska

som skogliga restaureringsåtgärder är att långsiktigt skapa så goda förutsättningar som möjligt för arternas fortbestånd i området. Då de olika gräsarterna visar en viss variation sinsemellan i sitt biotopval kräver alla åtgärder i naturreservatet noggrann planering och konsekvensanalys för att så långt möjligt gynna de tre arterna, samt även andra ovanliga och för vegetationen och naturvärden i området viktiga arter.

Bevarandemål

Storröjningsmorän hyser långsiktigt livskraftiga bestånd av de tre skogsgräsen glesgröe, skogsgröe och sötgräs. Andra ovanliga och för vegetationen och naturvärden i området viktiga arter har också livskraftiga förekomster.

Skötselåtgärder

Vid samtliga restaurerings- och skötselåtgärder i skötselområde 1 - 4 skall det beaktas att det primära syftet med åtgärderna är att skapa långsiktigt goda betingelser för de tre arterna skogsgräs. Även andra ovanliga och för vegetationen och naturvärden i området viktiga arter ska gynnas. Som underlag för planering och uppföljning av restaurerings- och skötselåtgärder skall en detaljerad inventering av de tre skogsgräsens förekomst i reservatet genomföras. Inventeringen skall kartlägga arternas frekvens och exakta växtplatser och genomföras med uppföljningsbar metod. Utöver de övergripande restaureringsåtgärderna kan det behövas riktade biotopvårdande och populationsförstärkande åtgärder för skogsgräsen. För sötgräs kan det vara t ex skapande av jordblottor eller spridning av frön insamlade på de rikligaste växtplatserna.

Skötselplanens skötselområde 6: Information och friluftsliv

Beskrivning

Naturreservatet ligger lättillgängligt i anslutning till E4 och med väg längs södra gränsen. Den svårframkomliga terrängen i delar området gör att dock reservatet svårbesökt. Det huvudsakliga besöksvärdet ligger i områdets speciella markflora med de sällsynta skogsgräsen glesgröe, storgröe och sötgräs.

Bevarandemål

- Naturreservatets gräns skall vara tydligt markerad.
- En väl underhållen informationsskylt med beskrivning av naturreservatet och dess speciella flora skall finnas.
- Information om naturreservatet finns tillgänglig på länsstyrelsens hemsida.

Skötselåtgärder

Markering och löpande underhåll av naturreservatets gräns.

Uppsättning och löpande underhåll av informationsskylt.
Information om naturreservatet läggs in och ajourhålls på länsstyrelsens hemsida.

3. Uppföljning

3.1 Uppföljning av skötselåtgärder

Länsstyrelsens personal eller andra av länsstyrelsen anlitate entreprenörer ansvarar för dokumentation och rapportering av vilka åtgärder som genomförts och när de genomförts. Länsstyrelsen ansvarar för att uppföljning och utvärdering av genomförda skötselåtgärder sker för:

- Hydrologisk restaurering av diken och vattendrag
- Skogliga restaurerings- och skötselåtgärder som röjning, avverkning, ringbarkning, trädfällning
- Populationsförstärkande åtgärder som skapande av jordblottor eller fröspridning

3.2 Uppföljning av bevarandemål

Länsstyrelsen ansvarar för att uppföljning av bevarandemål genomförs. Uppföljningen specificeras i dokumentet "Uppföljningsplan för Storröjningsmorans naturreservat" vilket fastställs i samband med naturreservatets bildande. Mer information om Länsstyrelsens uppföljning finns i "Uppföljning av skyddade områden i Gävleborgs län – policy och översiktlig plan 2012".

4. Sammanfattning och prioritering av planerade skötselåtgärder

Skötselåtgärd	När	Var	Frekvens	Priori- tering	Finansiering
Artinventering skogsgräs	Omgående	Skötselområde 5	Initialt	1	Skötselanslag
Inventering av ask	Omgående och därefter vid behov	Skötselområde 1-4	Initialt och vid behov	2	Skötselanslag
Hydrologisk restaurering (dikespluggning etc)	Omgående	Skötselområde 1-3	Initialt	1	Skötselanslag

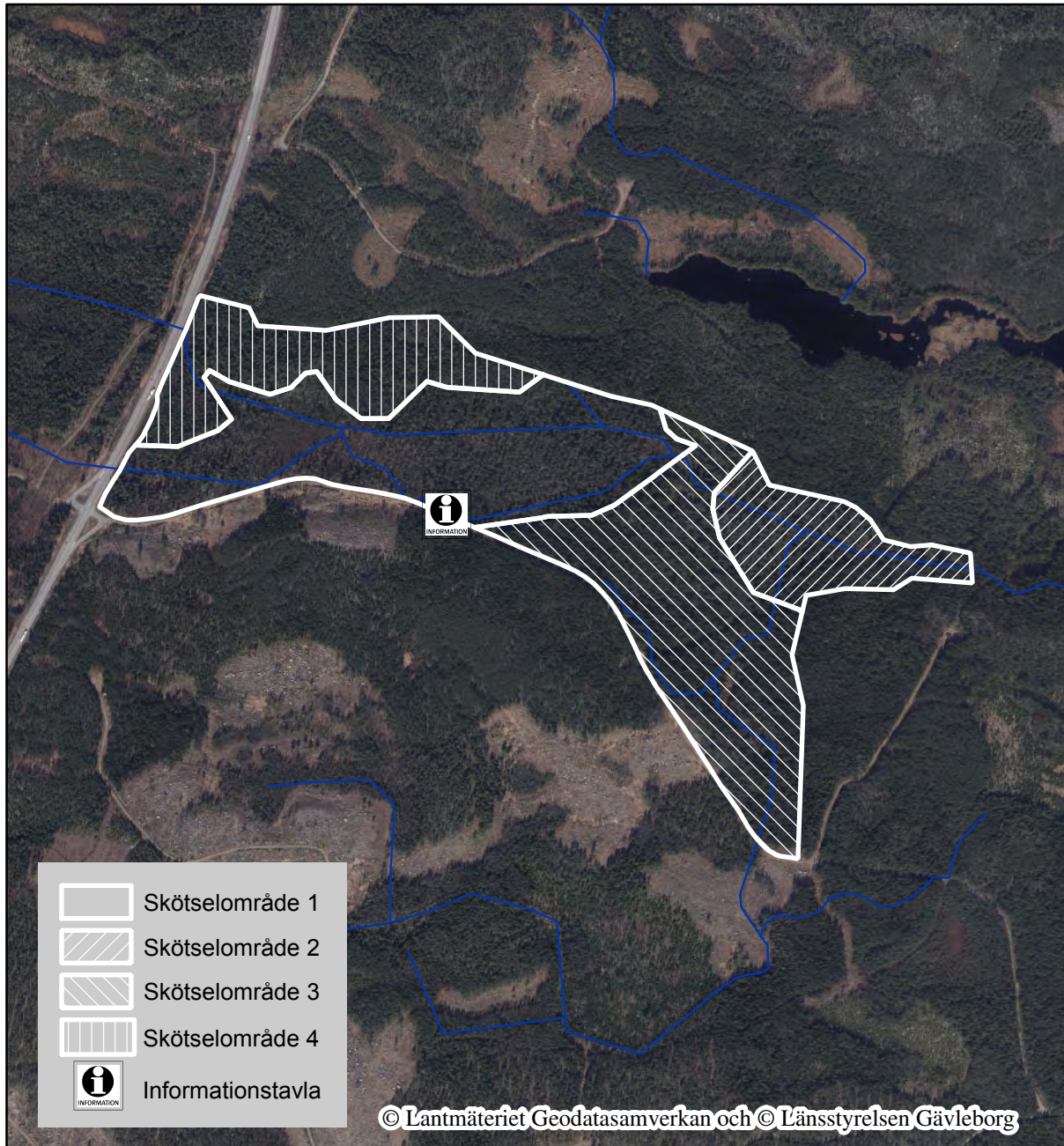
Skogliga restaurerings-åtgärder (röjning eller avverkning av gran, luckhuggning etc)	Efter hydrologisk restaurering	Skötselområde 1-4	Initialt och vid behov	2	Skötselanslag
Skogliga skötselåtgärder (röjning av gran, luckhuggning etc)	Vid behov	Skötselområde 1-4	Vid behov	2	Skötselanslag
Populationsförstärkande åtgärder för skogsgräs	Vid behov	Skötselområde 5	Vid behov	2	Skötselanslag
Utmärkning och underhåll av gräns	Initialt och vid behov	Hela reservatet	Initialt och vid behov	1	Skötselanslag
Uppsättning och underhåll av informationstavla	Initialt och vid behov	Se karta	Initialt och vid behov	1	Skötselanslag
Inläggning och ajourhållning av information om naturreservatet på länsstyrelsens hemsida	Initialt och vid behov		Initialt och vid behov	1	Skötselanslag

5. Revidering

Skötselplanen gäller tillsvidare, men bör löpande ses över och revideras vid behov. Om inte tidigare kan det vara lämpligt att revidera skötselplanen om cirka 15 år.

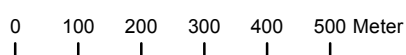


Storröjningsmorans naturreservat Skötselkarta



Bakgrundskarta: Ortofoto

Skala 1:12 000



Karta tillhörande skötselplan för Storröjningsmorans
naturreservat
Gränsen är inmätt i fält

Centrumkoordinater (SWEREF99 TM)
N: 6779821 E: 609887



Postadress	Besöksadress	Telefon	Faxnummer	E-post adress
Länsstyrelsen 801 70 Gävle	Borgmästarplan	010-225 10 00	010-225 11 50	gavleborg@lansstyrelsen.se



Teknisk beskrivning

2011-04-15

Ärendenummer

X10624

Lantmätariingenjör

Benny Andersson

 Ärende Storröjningsmorans naturreservat

Kommun: Söderhamn

Län: Gävleborg

 Koordinatsystem SWEREF99_TM

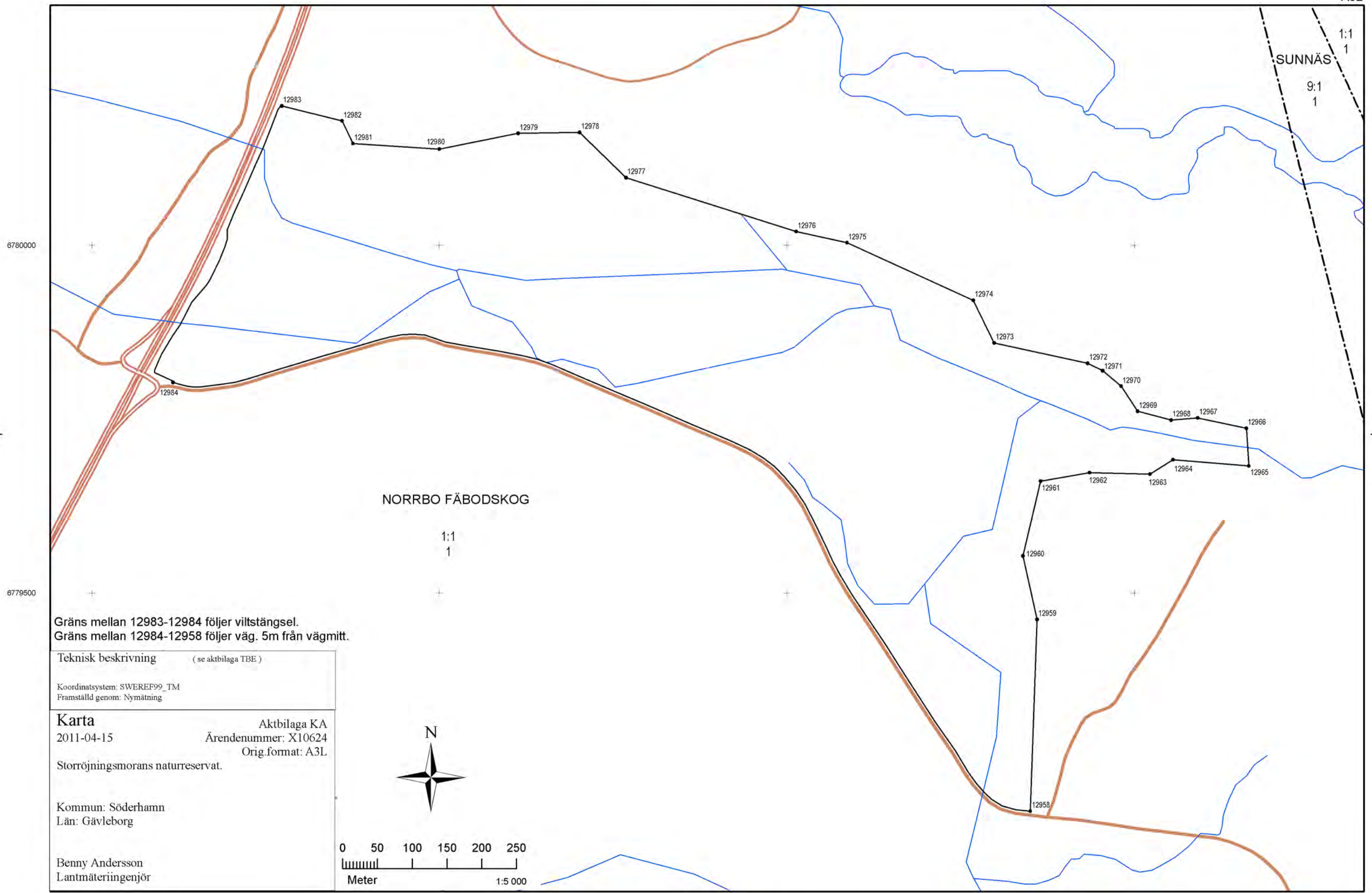
Koordinatkvalitet Inre 100 mm, Yttre 100 mm

Punktnummer	Norr(N)	Öst(E)	Markering
12958	6779186,30	610350,20	Rör i mark
12959	6779462,28	610359,82	Rör i mark
12960	6779553,75	610339,56	Rör i mark
12961	6779660,92	610364,85	Rör i mark
12962	6779673,40	610435,10	Rör i mark
12963	6779671,15	610522,55	Rör i mark
12964	6779691,93	610555,33	Rör i mark
12965	6779683,23	610664,88	Rör i mark
12966	6779737,00	610661,20	Rör i mark
12967	6779751,84	610591,24	Rör i mark
12968	6779748,82	610552,79	Rör i mark
12969	6779761,23	610504,57	Rör i mark
12970	6779797,30	610480,95	Rör i mark
12971	6779819,70	610454,40	Rör i mark
12972	6779830,41	610432,90	Rör i mark
12973	6779859,60	610298,32	Rör i mark
12974	6779921,13	610268,18	Rör i mark
12975	6780003,80	610086,31	Rör i mark
12976	6780019,86	610013,23	Rör i mark
12977	6780097,65	609768,44	Rör i mark
12978	6780162,79	609701,77	Rör i mark
12979	6780161,30	609613,45	Rör i mark

Punktnummer	Norr(N)	Öst(E)	Markering
12980	6780138,59	609499,84	Rör i mark
12981	6780146,69	609375,62	Rör i mark
12982	6780179,17	609360,00	Rör i mark
12983	6780200,97	609273,16	Rör i mark
12984	6779802,74	609116,55	Rör i mark

Framställd genom Nymätning

Mätmetod Satellitmätning NTRK-tjänst



SUNNÄS
1:1
9:1
1

NORRBO FÄBODSKOG

1:1
1

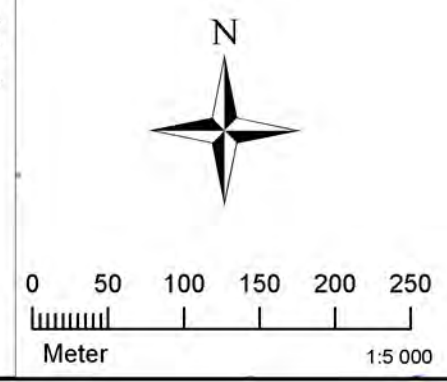
Gräns mellan 12983-12984 följer viltstängsel.
Gräns mellan 12984-12958 följer väg. 5m från vägmitt.

Teknisk beskrivning (se aktbilaga TBE.)
Koordinatsystem: SWEREF99_TM
Framställd genom: Nymätning

Karta Aktbilaga KA
2011-04-15 Ärendenummer: X10624
Orig.format: A3L
Storröjningsmorans naturreservat.

Kommun: Söderhamn
Län: Gävleborg

Benny Andersson
Lantmätariingenjör



6780000

6779500

6096000

6096000

6100000

6105000

HUR MAN ÖVERKLAGAR

Om Ni vill överklaga detta beslut skall Ni göra det **skriftligen** hos **Regeringen, Miljödepartementet**.

Brevet med överklagandet skall dock lämnas eller skickas till:

Länsstyrelsen Gävleborg
801 70 Gävle

eller via e-post till:

gavleborg@lansstyrelsen.se

Skrivelsen med överklagandet måste ha kommit in till Länsstyrelsen **inom tre veckor** från den dag Ni fick del av beslutet.

Om överklagandet kommer in för sent kan det inte tas upp till prövning.

I överklagandet ska Ni ange

1. Ert namn och Er adress
2. vilket beslut Ni överklagar (diarienummer eller motsvarande)
3. vilken ändring Ni vill ha, samt
4. vilka skäl Ni anser att Ni har för ändringen.

Vill Ni veta mera om hur man överklagar kan Ni ta kontakt med Naturvårdsenheten vid Länsstyrelsen, telefon 010-225 10 00.

UPPLYSNINGAR

Regeringen prövar efter överklagande beslut av statliga myndigheter i frågor som rör bildande av naturreservat, utom frågor om ersättning, (18 kap 1 § miljöbalken).

Naturvårdsverket, Riksantikvarieämbetet, Skogsstyrelsen och Havs- och vattenmyndigheten får överklaga beslut om bildande av naturreservat (40 § förordningen om områdesskydd enligt miljöbalken m.m.).

Beslut om bildande av naturreservat får även överklagas av den som domen eller beslutet angår, om avgörandet har gått honom eller henne emot samt den myndighet, kommunala nämnd eller annan som enligt vad som är särskilt föreskrivet i balken eller i föreskrifter meddelade med stöd av balken har rätt att överklaga. Denna paragraf innebär inte någon inskränkning av rätten att överklaga enligt bestämmelser i rättegångsbalken (16 kap 12 § miljöbalken).