



Länsstyrelsen
Gävleborg

Naturvårdsenheten

BESLUT

2017-11-15

1 (14)

Dnr 5520-11

84-206

Se sändlista

BILDANDE AV YSBERGETS-LAXTJÄRNSBERGETS NATURRESERVAT

Beslut

Med stöd av 7 kap. 4 och 5 §§ miljöbalken (1998:808) beslutar länsstyrelsen att förklara det område som avgränsas på karta enligt bilaga 1 och 2, med de gränser som slutligen märks ut i fält, som naturreservat. Länsstyrelsen beslutar samtidigt med stöd av 7 kap. 7 § miljöbalken att upphäva beslutet från 1990-03-12 (dnr. 231-2025-89, 84-205). Naturreservatets namn ska liksom tidigare vara Ysbergets-Laxtjärnsbergets naturreservat.

För att tillgodose och uppnå syftet med naturreservatet beslutar länsstyrelsen med stöd av 7 kap. 5, 6 och 30 §§ miljöbalken samt 22 § förordningen (1998:1252) om områdesskydd enligt miljöbalken m.m. att upphäva föreskrifterna för Ysbergets-Laxtjärnsbergets naturreservat (21FS 1991:29) enligt ovannämnda beslut och att förordna att nedan angivna föreskrifter ska gälla för reservatet (se Föreskrifter för naturreservatet samt kartor i bilaga 3A och 3B).

Slutligen beslutar länsstyrelsen med stöd av 3 § förordningen om områdesskydd enligt miljöbalken m.m. att upphäva skötselplanen enligt ovannämnda beslut och fastställa reviderad skötselplan enligt bilaga 4 för naturreservatets långsiktiga vård. Förvaltare för naturreservatet ska även fortsättningsvis vara länsstyrelsen.

Förevarande beslut träder i kraft när det vinner laga kraft och det ersätter därmed tidigare beslut, varvid tidigare beslut, föreskrifter och skötselplan upphör att gälla. Beslutet riktar sig till var och en, fastighetsägare och innehavare av särskild rätt, vars rättigheter att använda mark- och vattenområden berörs inom reservatsområdet. Föreskrifterna enligt punkten C om rätten att färdas och vistas inom naturreservatet och om ordningen i övrigt inom naturreservatet träder dock i kraft den dag som framgår av kungörelsen i länets författningssamling, varvid tidigare föreskrifter upphör att gälla, och dessa föreskrifter gäller därvid enligt 7 kap. 30 § andra stycket miljöbalken omedelbart, även om de överklagas.

Postadress Länsstyrelsen, 801 70 Gävle

Besöksadress Borgmästarplan

Telefon 010-225 10 00

Fax 010-225 11 50

Webbadress www.lansstyrelsen.se/gavleborg

E-post gavleborg@lansstyrelsen.se

Uppgifter om naturreservatet

Benämning:	Ysbergets-Laxtjärnsbergets naturreservat
NVR-id:	21-21002776
Kommun:	Hudiksvall
Lägesbeskrivning:	Ca 20 km väster om Enånger. Se bifogad översiktskarta (bilaga 2)
Centrumkoordinater (SWEREF99 TM):	E: 587455 N: 6824648
Gräns:	Se bifogad beslutskarta (bilaga 1), gränsen är markerad med den svartstreckade linjen, samt brytpunktskarta (bilaga 5).
Fastigheter:	Larsbo 1:2, del av Nianfors S:1, del av Nilsbo 1:1 (Fastighetsreglering pågår)
Markägare:	Staten genom Naturvårdsverket
Areal (från VIC Natur):	Total areal 538,1ha Landareal 501 ha Produktiv skogsmark 475,4 ha Därav naturskog* 387 ha <small>*Areal från länsstyrelsens naturskogsinventering</small>
Natura 2000-område:	Ysberget-Laxtjärnsberget, SE0630061
Förvaltare:	Länsstyrelsen
Friluftsliv:	Området är av stort intresse för friluftslivet.

Syftet med naturreservatet

Syftet med naturreservatet är att bevara den biologiska mångfalden, och att vårda och bevara värdefulla naturmiljöer, och att tillgodose friluftslivets behov av områden. De värdefulla livsmiljöerna lövrik barrnaturskog och barrblandskog samt de typiska växt- och djursamhällen som är karakteristiska för dessa livsmiljöer i den kuperade sydligt boreala regionen ska ha gynnsamt

tillstånd*. Strukturer som död ved, gamla och grova löv- och barrträd ska förekomma i för livsmiljöerna gynnsam omfattning. Skyddsvärda arter**, som större vattensalamander, gråspett, järpe, spillkråka, tjäder, tretåig hackspett, sparvuggla, pärluggla, slaguggla och orre ska ha gynnsamt tillstånd*. Det ska finnas möjlighet för besökare att uppleva naturen i området.

Syftet ska nås genom att:

- Befintliga naturvärden bibehålls genom att skogsbruk, exploatering och andra arbetsföretag förbjuds.
- Skötselåtgärder för att gynna hotade arter knutna till solbelysta tall- och lövmiljöer i skötselområde kan genomföras.
- Naturvårdsinriktad skötsel som till exempel röjning av gran i yngre produktionsbestånd kan genomföras.
- Naturvårdsbränning kan genomföras.
- I övrigt lämnas skogen i naturreservatet till fri utveckling.
- Friluftsliv underlättas genom väl underhållna anläggningar.

Skäl för beslutet

Områdets skogar hyser stora naturvärden såväl knutna till grova och gamla lövträd, främst asp och björk, som till gamla barrträd. Det är i många delar av området rikligt med död ved i form av lågor, torrakor och naturliga högstubbar av såväl lövträd som barrträd. I området har en mängd rödlistade arter och signalarter knutna till naturskogsmiljöer påträffats.

Ysbergets-Laxtjärnsbergets naturreservat bildades 1990 för att skydda ett lövrikt naturskogsområde med tydlig brandhistorik. Statliga förvärv av mark norr och söder om det ursprungliga reservatet har skapat ett behov av ändring av föreskrifter och skötselplan för naturreservatet.

Naturreservatet omfattar natur som ingår i det europeiska nätverket Natura 2000 som upprättats med ledning av direktiv från EU. Habitaterna taiga (9010), skogsbevuxen myr (91D0), öppna mossar och kärr (7140), och myrsjöar (3160) och arten större vattensalamander, vilka är upptagna i art- och habitatdirektivet ska ha gynnsam bevarandestatus, liksom följande arter vilka är upptagna i

* =Gynnsamt tillstånd (på objektsnivå) är jämförbart med begreppet gynnsam bevarandestatus. Vad som menas med gynnsam bevarandestatus definieras i 16 § förordningen om områdesskydd enligt miljöbalken m.m.

** Arter upptagna i rådets direktiv 92/43/EEG av den 21 maj 1992 om bevarande av livsmiljöer samt vilda djur och växter, det s.k. art- och habitatdirektivet, eller i rådets direktiv 79/409/EEG av den 2 april 1979 om bevarande av vilda fåglar, det s.k. fågeldirektivet.

fågeldirektivet: gråspett, järpe, spillkråka, tjäder, tretåig hackspett, sparvuggla, pärluggla, slaguggla och orre.

I och med att det gamla beslutet upphävs och förevarande beslut träder i kraft förstärks möjligheterna att bevara områdets natur- och upplevelsevärden.

Föreskrifter för naturreservatet

Föreskrifterna under A och C nedan utgör inte hinder för förvaltaren av naturreservatet eller av förvaltaren utsedd uppdragstagare att utföra de åtgärder som behövs för att uppnå syftet med naturreservatet, som framgår av föreskrifterna B1-B8 nedan och som preciseras i fastställd skötselplan. Inte heller utgör föreskrifterna hinder för länsstyrelsen eller av länsstyrelsen utsedd uppdragstagare att utföra inventeringsverksamhet, nödvändig insamling av bestämningsmaterial, eller annan dokumentation av växt- och djurliv, andra naturförhållanden och friluftsliv inom naturreservatet.

Föreskrifterna utgör inte hinder för normalt underhåll inom befintligt vägområde av vägar markerade på karta, se bilaga 3A. För västra delen av vägen mot Övra Kotjärnen, markerad på kartan ovan, utgör föreskrifterna inte hinder för enklare underhåll så en vägstandard lämplig för terränghjuling uppnås.

Föreskrifterna utgör inte hinder för normalt underhåll av befintliga anläggningar såsom stuga, dass, vindskydd och bryggor och eldstäder markerade på karta, bilaga 3A.

A. Föreskrifter enligt 7 kap. 5 § miljöbalken om inskränkningar i rätten att använda mark- och vattenområden

Utöver vad som gäller enligt andra författningar är det förbjudet att

1. avverka träd eller buskar, eller att ta bort eller upparbeta dött träd eller vindfälle,
2. uppföra eller anlägga byggnad, brygga, bro, mast, antenn, torn, campingplats, luft- eller markledning, stängsel, hägnad eller annan anläggning,
3. anlägga väg, stig, vandringsled eller parkeringsplats,
4. bedriva vattenverksamhet, som t.ex. att utföra vattenreglering eller leda bort vatten,

5. bedriva täkt, anordna upplag, borra, mejsla, måla, spränga, gräva, schakta, dämna, tippa, fylla ut, dika, dikesrensa, muddra, eller på annat sätt skada mark och block,
6. bedriva mineralutvinning,
7. använda eller sprida kemiska och biologiska bekämpningsmedel, kalk, gödselmedel eller växtnäringsämnen,
8. framföra motordrivet fordon annat än på väg som är avsedd för motorfordonstrafik,
9. sätta upp tavla, plakat, affisch, skylt eller göra inskrift,
10. plantera in eller sätta ut växt- eller djurart,
11. upplåta mark för organiserade tävlingar till annan än den som har länsstyrelsens tillstånd till sådan tävling,
12. upplåta mark för militära övningar,
13. bedriva jakt på annat vilt än klövvilt inom område avgränsat på karta, se bilaga 3A.

Föreskrift 1 ovan utgör inte hinder för röjning av befintliga siktgator som behövs för den jakt som är tillåten i reservatet,

Föreskrift 7 ovan utgör inte hinder för kalkning av sjöar och vattendrag efter tillstånd från länsstyrelsen.

Föreskrift 8 ovan utgör inte hinder för älgdragare eller liknande som behövs för uttransport av större vilt från området vid den jakt som är tillåten i naturreservatet. Uttransporten ska ske på så sätt att skador på mark och vegetation minimeras.

Föreskrift 9 ovan utgör inte hinder för skyltar om gällande fiskeregler, ej heller för tillfälliga skyltar i samband med den jakt som är tillåten i reservatet.

Föreskrift 10 ovan utgör inte hinder för tillståndsgiven utsättning av fisk i Ysen, Laxtjärnen och Mjusen.

B. Föreskrifter enligt 7 kap. 6 § miljöbalken om förpliktelser för ägare och innehavare av särskild rätt till fastighet att tåla visst intrång

För att tillgodose syftet med naturreservatet förpliktigas ägare och innehavare av särskild rätt till fastighet att tåla följande intrång:

1. Utmärkning av naturreservatets gräns enligt Naturvårdsverkets anvisningar.
2. Uppsättning och underhåll av informationstavlor.
3. Anläggning och underhåll av rastplatser och stigar.
4. Genomförande av naturvårdsbränning.
5. Genomförande av återkommande skötselåtgärder för att gynna hotade arter knutna till solbelysta tall- och lövmiljöer, t ex ringbarkning och randbarkning av träd samt införsel av grov tallved utifrån, enligt karta bilaga 3B.
6. Genomförande av återkommande skötselåtgärder såsom röjning av barrträd, frihuggning av utvalda träd, luckhuggning, skapande av död ved, enligt karta bilaga 3B.
7. Genomförande av återkommande skötselåtgärder såsom röjning av vedartad igenväxningsvegetation, frihuggning av utvalda träd, borttagande av utvalda träd, samt flytt av lågor, enligt karta bilaga 3B.
8. Undersökning och dokumentation av växt- och djurliv, andra naturförhållanden och friluftsliv.

C. Föreskrifter enligt 7 kap. 30 § miljöbalken om rätten att färdas och vistas inom naturreservatet samt om ordningen i övrigt inom naturreservatet

Utöver vad som gäller enligt andra författningar är det förbjudet att

1. framföra motordrivet fordon, annat än på väg som är avsedd för motorfordonstrafik,
2. ta ved. Eldning är endast tillåten om egen ved tagits med,
3. bryta kvistar, fälla eller på annat sätt skada levande eller döda stående eller omkullfallna träd och buskar,

4. skada, plocka eller samla in växter, svampar och lavar,
5. klättra i boträd, uppehålla sig nära rovfågelbo, lya eller gryt, samla in djur eller på annat sätt skada eller störa djurlivet,
6. sätta upp tavla, plakat, affisch, skylt eller göra inskrift,
7. skada fast föremål eller ytbildning, så som att omlagra eller bortföra sten, gräva, eller därmed jämförligt,
8. utan länsstyrelsens tillstånd använda området för organiserade tävlingar,
9. använda området för militära övningar.

Föreskrift 4 ovan utgör inte hinder för plockning för eget behov av sådana bär, matsvampar och växter som inte är rödlistade.

Föreskrifterna 1 och 5 ovan utgör inte hinder för innehavare av särskild rätt i samband med den jakt som är tillåten i naturreservatet.

Föreskrift 5 utgör inte hinder för tillåtet fiske.

Föreskrift 6 utgör inte hinder för tillfällig skyltning i samband med tillståndsgivna organiserade tävlingar enligt föreskrift 8.

Andra bestämmelser som gäller för området

Det ursprungliga naturreservatet från 1990 är även Natura 2000-område (SE0630061 Ysberget-Laxtjärnsberget). För verksamheter eller åtgärder som på ett betydande sätt kan påverka miljön i Natura 2000-området krävs tillstånd enligt 7 kap. 28 a-29 §§ miljöbalken. För Natura 2000-området finns en upprättad bevarandeplan med länsstyrelsens diarienummer 511-8012-2016.

Bakgrund

Ysberget och Laxtjärnsberget ingick i den nationella urskogsinventeringen som genomfördes under åren 1979-1981 och det pekades där ut som ett av de mest skyddsvärda skogsområdena i Gävleborgs län. Ytterligare inventeringar och fältbesök gjordes och 1987 köpte Naturvårdsverket området av dåvarande Domänverket. 1990 bildades så Ysbergets-Laxtjärnsbergets naturreservat. Naturreservatet kom sedermera att omfattas av EUs nätverk för skyddade områden Natura 2000 (Art- och habitatdirektivet samt Fågeldirektivet).

Under inventeringar under 2000-talet första hälft visade det sig att det fanns ytterligare omkring 140 ha skogsmark med höga naturvärden beläget norr och

söder om det befintliga naturreservatet. År 2007 påbörjades dialogen med de inblandade markägarna Sveaskog AB och Holmen skog AB om att även skydda dessa områden som naturreservat.

Dessa nu genomförda markförvärv utgör grunden till att beslutet från 1990 behöver revideras. Beslutet och skötselplanen för naturreservatet är utöver detta också i stort behov av revidering, kompletteringar och förtydliganden.

Förändringar i förhållande till tidigare beslut

Revideringen av beslut, föreskrifter och skötselplan för Ysbergets-Laxtjärnsbergets naturreservat har utgått från nuvarande förutsättningar och kunskapsläge för området. Det reviderade beslutet har också anpassats till nu gällande lagstiftning och riktlinjer. Naturreservatets syfte har omformulerats och preciserats, men syftet följer i allt väsentligt ändamålet med naturreservatet så som det formulerades då naturreservatet bildades.

Flera föreskrifter har förtydligats och gjorts mer utförliga. Följande föreskrifter innebär en skärpning jämfört med det gamla beslutet: A4, A6, A8, A9, A11, A12, B4-B8, C3, C6-C9. Två C-föreskrifter har tagits bort: Föreskriften C4: Förbud mot att snitsla spår eller ordna orienteringskontroll samt C2: Förbudet mot att elda på andra eldplatser än de anordnade vid sjön Ysen och Laxtjärn.

Skötselplanen för Ysbergets-Laxtjärnsbergets naturreservat har omarbetats i sin helhet. Den har blivit betydligt mer omfattande med tydligt avgränsade och beskrivna skötselområden, i syfte att underlätta förvaltningen av reservatet. Enligt formulering ur den gamla skötselplanen skulle bränning samt röjning och gallring i vissa skogsbestånd kunna bli aktuella. I den nya skötselplanen får naturvårdsbränning samt naturvårdsinriktade skötselåtgärder liknande röjning och gallring fortfarande genomföras. När det gäller röjnings- och gallringslika åtgärder är de nu mer utförligt beskrivna och riktade mot specifika delar av naturreservatet.

Ärendets beredning

Området på Sveaskogs AB:s mark söder om det ursprungliga naturreservatet värderades av konsultfirman N.A Stefansson AB under 2007 och marken köptes in i början av 2008. Området norr om naturreservatet på Holmen Skog AB:s mark ingick i det nationella markbytespaketet ESAB (Ersättningsmark i Sverige AB) och kom därigenom i statlig ägo i december 2014.

Förbudet mot att avverka träd eller buskar, eller att ta bort eller upparbeta dött träd eller vindfällor, medför att pågående markanvändning avsevärt försvåras inom berörda fastigheter. Överenskommelse om ersättning enligt 34 §

förordningen om områdesskydd enligt miljöbalken m.m. och enligt 31 kap. miljöbalken har därför träffats med berörda sakägare.

I enlighet med vad som sägs i 4 och 5 §§ förordningen (2007:1244) om konsekvensutredning vid regelgivning, har länsstyrelsen gjort bedömningen att föreskrifterna enligt 7 kap. 30 § miljöbalken innebär så begränsade kostnadsmässiga och andra konsekvenser att det saknas skäl för en konsekvensutredning av regelgivningen.

Beslut och skötselplan skickades på remiss till sakägare, myndigheter och andra berörda den 25 april 2017. Följande synpunkter inkom:

- Norrhälsninge miljö- och räddningsnämnd samt Havs och Vattenmyndigheten tillstyrker det nya förslaget.
- SGU (Sveriges geologiska undersökning), Holmen skog AB samt Trafikverket har inga synpunkter på förslaget.

Länsstyrelsens motivering av beslutet

Tillämpliga bestämmelser

Enligt 1 kap. 1 § andra stycket miljöbalken ska densamma tillämpas så att bl.a. värdefulla natur- och kulturmiljöer skyddas och vårdas och den biologiska mångfalden bevaras.

Enligt 7 kap. 4 § första stycket miljöbalken får länsstyrelsen förklara ett mark- eller vattenområde som naturreservat i syfte att bevara biologisk mångfald, vårda och bevara värdefulla naturmiljöer, tillgodose behov av områden för friluftslivet, samt även för att skydda, återställa eller nyskapa värdefulla naturmiljöer, och/eller skydda, återställa eller nyskapa livsmiljöer för skyddsvärda arter.

Enligt 7 kap. 5 § andra stycket miljöbalken, följer att det i beslutet ska anges de inskränkningar i rätten att använda mark- och vattenområden som behövs för att uppnå syftet med naturreservatet. Enligt paragrafens tredje stycke får länsstyrelsen meddela beslut om nya inskränkningar eller nya skäl för naturreservat om det behövs för att uppnå syftet med skyddet.

Enligt 7 kap. 6 § miljöbalken får länsstyrelsen förplikta ägare och innehavare av särskild rätt till fastighet att tåla visst intrång om det behövs för att tillgodose syftet med naturreservatet.

Enligt 7 kap. 7 § miljöbalken får länsstyrelsen helt eller delvis upphäva beslut som den har meddelat enligt 7 kap. 4-6 §§ miljöbalken om det finns synnerliga skäl. Bestämmelsen omfattar såväl den geografiska omfattningen av reservatet

som syftet och de föreskrifter enligt 7 kap. 5 och 6 §§ miljöbalken som gäller i området. Beslut om upphävande får meddelas endast om intrånget i naturvärdet kompenseras i skäligen utsträckning på naturreservatet eller på något annat område.

Enligt 7 kap. 25 § miljöbalken gäller att vid prövning av frågor om skydd av områden skall hänsyn tas även till enskilda intressen. En inskränkning i enskilds rätt att använda mark eller vatten som grundas på skyddsbestämmelse i kapitlet får därför inte gå längre än som krävs för att syftet med skyddet skall tillgodoses.

Enligt 7 kap. 30 § första stycket miljöbalken jämfört med 22 § första meningen förordningen om områdesskydd enligt miljöbalken m.m. får länsstyrelsen meddela föreskrifter om rätten att färdas och vistas inom naturreservatet samt om ordningen i övrigt inom naturreservatet om det behövs för att tillgodose syftet med skyddet.

Beskrivning av området

Ysberget och Laxtjärnsberget är två framträdande berg som ligger mitt emellan Enånger och Vallsta i det kraftigt kuperade skogslandet mellan Ljusnans dalgång och kustslätten i södra Hälsingland. Båda bergen har kraftiga branter mot söder, Laxtjärnsberget även mot nordost. Bergen ligger till större delen ovan högsta kustlinjen och täcks huvudsakligen av osvallad morän. Berggrunden i området utgörs av Tonalit-granodiorit, tidigare benämnd som rödgrå ögongnejsgranit.

Naturreservatet består av ett stort sammanhängande naturskogsområde som sträcker sig över de båda bergen. I området finns ett par myrstråk, flera glupar, några mindre skogstjärnar samt sjöarna Laxtjärnen och delar av Ysen och Mjusen. De nytillkomna delarna i naturreservatet består av ett område på Söndagsbergets sydostsida samt delar av skogen på Laxtjärnsbergets syd- och östsluttning ned till dalgången vid Mjusen. I naturreservatet ingår två ytor med produktionsskog i 30-40 årsåldern. Den ena sträcker sig från Ysens strand upp på Ysbergets sydsluttning och den andra ligger strax nordväst om Laxtjärnsberget.

Områdets skogliga historik är väldokumenterad och man vet att två stora bränder inträffade i området under 1860-talet. 1866 brann Laxtjärnsberget och Söndagsbergets sydostsida och 1869 var det Ysbergets tur. Bränderna resulterade i en mycket kraftig lövföryngring och inslaget av gamla och ofta grova lövträd är fortfarande påtagligt i området. 10 år efter branden på Ysberget skedde omfattande dimensionshuggningar i området. En stor del av träden i naturreservatet grodde under den här perioden vilket gör att beståndsåldern i

stora delar av området är drygt 135 år. Naturreservatets äldsta träd är en drygt 400-årig tall som växer i en brant på Laxtjärnsberget.

Skogen i naturreservatet är varierande och skiftar från ren granskog på delar av nordsluttningarna, längs bäckar och i fuktsvackor till lövrik barrskog med ett lövinslag på upp mot 20-30 % i de mest lövrika partierna. Utpräglad tallskog täcker inte så stora arealer i området, men finns t ex norr om Övra Kotjärnen och i delar av bergens sydsluttningar.

Områdets skogar hyser stora naturvärden knutna till såväl grova och gamla lövträd, främst asp, björk och sälg, som till gamla barrträd. Särskilt påfallande är de riktigt grova aspar med en brösthöjdsdiameter upp mot 80 cm som finns i naturreservatet. Det är i många delar av området rikligt med död ved i form av lågor, torrakor och naturliga högstubbar av såväl lövträd som barrträd. Lågorna finns i olika grovlekar och i alla nedbrytningsstadier.

Naturreservatet är känt för sin rika svamp, moss- och lavflora. Här har en mängd rödlistade arter och signalarter knutna till naturskogsmiljöer påträffats. Bland de arter i området som är beroende av äldre lövträd som sälg och asp kan doftticka (VU), stor aspticka, aspgelélav (NT) och aspfjädermossa (VU) nämnas. Arter som i stället är knutna till barrträd och som kräver en kontinuitet i tillförseln av död granved är exempelvis rynkskinn (VU), gränstikka (NT), doftskinn (NT) och vedtrappmossa (NT). I områdets kärlväxtflora ingår några sydliga värmekrävande arter som lönn och lind, samt en del mindre vanliga arter som exempelvis myskmåra. Orkidén knärot (NT) är också funnen i området, även den är signalart för områden med lång skoglig kontinuitet.

Naturreservatet uppvisar också en rik fågelfauna med ett flertal arter som behöver stora sammanhängande områden med äldre skog, samt för vissa arter lövrik skog. Här finns exempelvis hackspettsarter som tretåig hackspett (NT), spillkråka (NT) och gråspett, ugglor som slaguggla, sparvuggla och pärluggla samt samtliga skogshöns.

Naturreservatets läge nära bilvägen som går över skogarna mellan Enånger och Vallsta gör det relativt lättillgängligt för bilburna besökare. Sommartid är Ysbergets topp ett populärt utflyktsmål och den nås genom att vandra stigen som börjar vid parkeringen vid Ysens nordöstra ände. Man kan sedan fortsätta vandringen längs en nyanlagd stig ner mot Laxtjärnen. Sjöarna Ysen, Mjusen och Laxtjärnen är välbesökta fiskesjöar och det finns flera vindskydd, bryggor och eldplatser längs stränderna. Rengbåge sätts ut i Ysen och Mjusen och öring i samtliga tre sjöar. Vid Ysens nordöstra ände finns en liten badstrand med eldplats och fikabord.

Området ligger inom den skogliga värdetrakten ”Skogar SV Hudiksvall” som i ”Strategi för formellt skydd av värdefulla skogar i Gävleborgs län” är en

utpekad sammansatt skoglig värdestrakt. I strategin beskrivs den som en stark värdestrakt för lövskogsrelaterade naturvärden samt som en måttligt stark gran- och barrblandskogstrakt.

Bedömning

Området behöver skyddas för att tillgodose behovet av orörda skogsområden och för att bevara skogslevande djur och växter. Området bidrar därmed till att uppfylla miljö kvalitetsmålet ”Levande skogar” och är ett bra exempel på den typ av områden som ska prioriteras enligt länsstyrelsens och Skogsstyrelsens strategi för formellt skydd av skog i Gävleborgs län (länsstyrelsens rapport 2006:19-21).

Huvudskälet till det nya beslutet är att naturreservatet utökas med 144 ha. Övriga förändringar av föreskrifterna innebär ett förtydligande eller en skärpning jämfört med tidigare, och är mest en anpassning till nu gällande lagstiftning och riktlinjer. Även om naturreservatets syfte har omformulerats och preciserats, så följer syftet fortfarande i allt väsentligt ändamålet med naturreservatet så som det formulerades då naturreservatet bildades 1990. Länsstyrelsen finner därmed att det nya beslutet innebär ett likvärdigt eller starkare skydd för de värden som Ysbergets-Laxtjärnsbergets naturreservat avsatts i syfte att skydda. Givet ovanstående finner länsstyrelsen att det finns synnerliga skäl att upphäva det äldre beslutet enligt 7 kap. 7 § miljöbalken och ersätta det med det förevarande beslutet.

Det ursprungliga naturreservatet från 1990 är av riksintresse för naturvård enligt 3 kap 6 § miljöbalken (1998:808). Detta område är även ett Natura 2000-område (SE0630061 Ysberget-Laxtjärnsberget). Området är utpekade enligt både habitat- och fågeldirektivet.

Enligt Hudiksvalls kommuns kommuntäckande översiktsplan från juni 2008 ingår det ursprungliga naturreservatet i ”Skyddade områden” och de utökade delarna av naturreservatet i ”Övriga skyddsvärda naturområden”. Länsstyrelsen bedömer därför att bildandet av naturreservatet överensstämmer med intentionerna i kommunens översiktsplan.

Länsstyrelsen bedömer att skogsbruk, andra arbetsföretag eller anläggningar ej går att förena med bevarande av områdets värden. Området är av stort värde för bevarande av den biologiska mångfalden. Det är därför enligt länsstyrelsens bedömning ett område som i enlighet med 1 kap. 1 § miljöbalken bör skyddas som naturreservat enligt 7 kap. 4 § miljöbalken. Att så sker bedöms vara förenligt med en från allmän synpunkt lämplig användning av mark- och vattenområdena enligt 3 och 4 kap. miljöbalken. Länsstyrelsen menar att den avgränsning av naturreservatet och de inskränkningar som gjorts i rätten att

använda mark- och vattenområden är nödvändiga, och att de inte går längre än vad som krävs för att uppnå syftet med naturreservatet.

I reservatsbildningsprocessen ingår som en del att i alla frågor göra en avvägning mellan enskilda och allmänna intressen med den utgångspunkten att det ska finnas en rimlig balans mellan de värden som ska skyddas genom förbudet/inskränkningen, och den belastning som förbudet/inskränkningen har för den enskilde. Vid denna avvägning, enligt 7 kap. 25 § miljöbalken, har länsstyrelsen funnit att föreskrifterna inte går längre än vad som krävs för att syftet med naturreservatet ska tillgodoses.

Länsstyrelsen bedömer att de positiva effekterna för den biologiska mångfalden och för allmänheten är så stora att de överväger de negativa effekter som kan uppstå för allmänheten och för berörda fastighets- och sakägare.

Upplysningar

Länsstyrelsen kan med stöd av 7 kap. 7 § andra stycket miljöbalken medge dispens från meddelade föreskrifter om det finns särskilda skäl och om det är förenligt med förbudets eller föreskriftens syfte (7 kap. 26 § miljöbalken). Enligt 7 kap. 7 § sista stycket miljöbalken gäller att beslut om dispens får meddelas endast om intrånget i naturvärdet kompenseras i skäligen utsträckning på naturreservatet eller på något annat område.

Länsstyrelsen ska bedriva tillsyn över naturreservatet. I tillsynen ingår att tillse att reservatsföreskrifterna följs.

Av 29 kap. 2 och 2 a §§ miljöbalken följer bland annat att det kan medföra straffansvar att orsaka skada i eller bryta mot föreskrift som meddelats för ett naturreservat.

Har någon vidtagit åtgärd i strid mot meddelad föreskrift, kan länsstyrelsen enligt 26 kap. 9 och 14 §§ miljöbalken vid vite förelägga om rättelse.

Eftersom naturreservatet syftar till att bevara biologisk mångfald ska eventuella vindfällen och stormskadad skog lämnas. Bestämmelserna i 5, 6 och 10 §§ skogsvårdslagen (1979:429) ska inte tillämpas inom naturreservatet.

Hur man överklagar

Detta beslut kan överklagas hos regeringen, se bilaga 7.

Beslutet har fattats av landshövdingen Per Bill. I ärendet, som har handlagts och föredragits av biolog Pernilla Hansson, har även biolog Martina Kluge,

enhetschef Ann Gudéhn, jurist Caroline Näslund och biolog Andreas Wedman deltagit.

Denna handling är godkänd i Länsstyrelsens elektroniska system och har därför ingen namnunderskrift.

Per Bill

Pernilla Hansson

Bilagor:

1. Beslutskarta
2. Översiktskarta
- 3A. Föreskriftskarta A
- 3B. Föreskriftskarta B
4. Skötselplan
5. Brytpunktskarta och teknisk beskrivning
6. Sändlista
7. Hur man överklagar



Ysbergets-Laxtjärnsbergets naturreservat

Beslutskarta


Tillhör beslut
2017-11-15

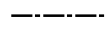
Dnr 5520-11
84-206

Bilaga 1

Beslutskarta för
Ysbergets-Laxtjärnsbergets naturreservat
Gränsen är inmätt i fält

Centrumkoordinater (SWEREF99 TM)
N: 6824648 E:587455

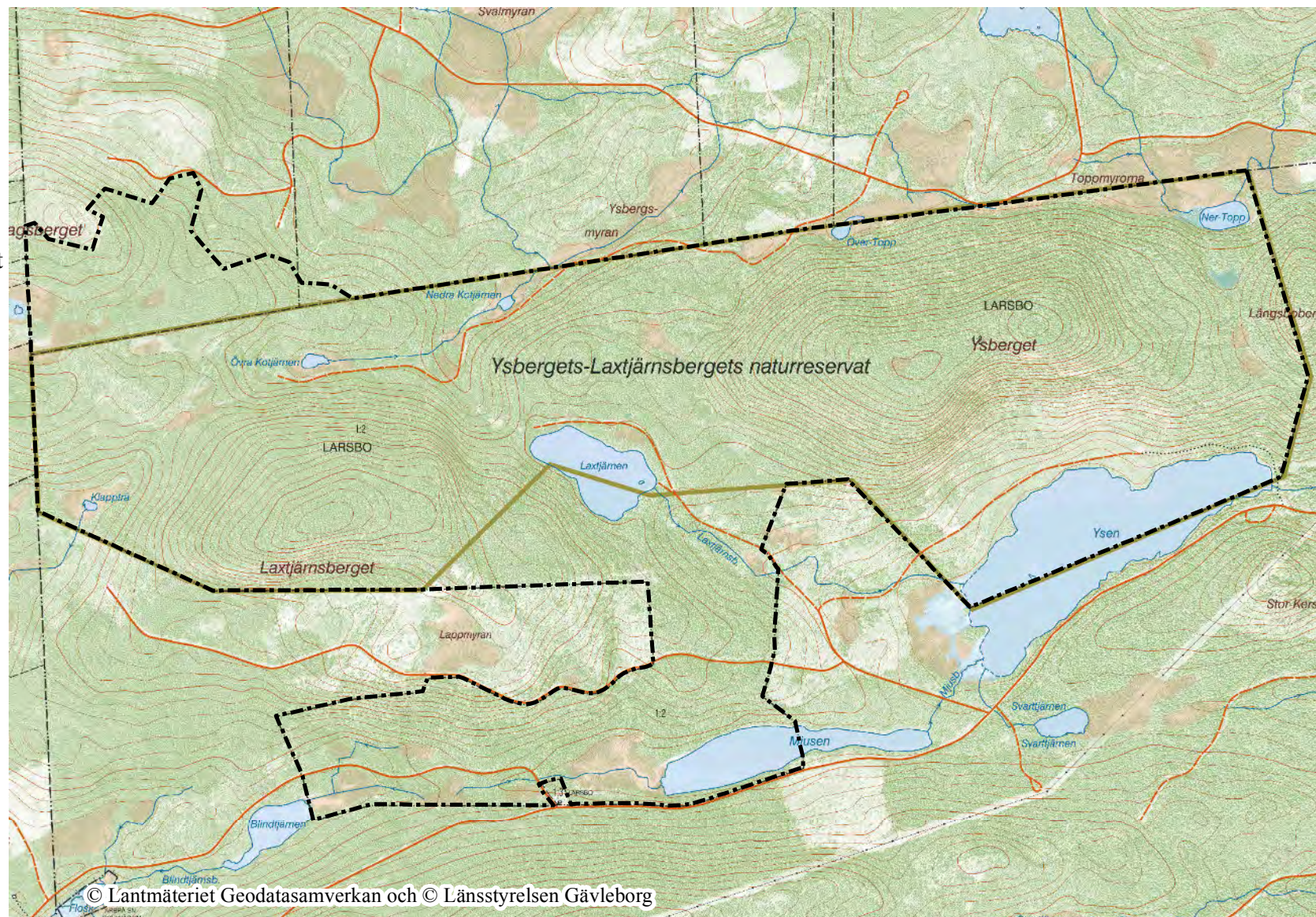
 Naturreservatsgräns

 Fastighetsgränser

Bakgrundskarta: Fastighetskartan

Skala 1:20 000

0 100 200 400 600 800 1 000 Meter



Postadress

Länsstyrelsen
801 70 Gävle

Besöksadress

Borgmästarplan

Telefon

010-225 10 00

Faxnummer

010-225 11 50

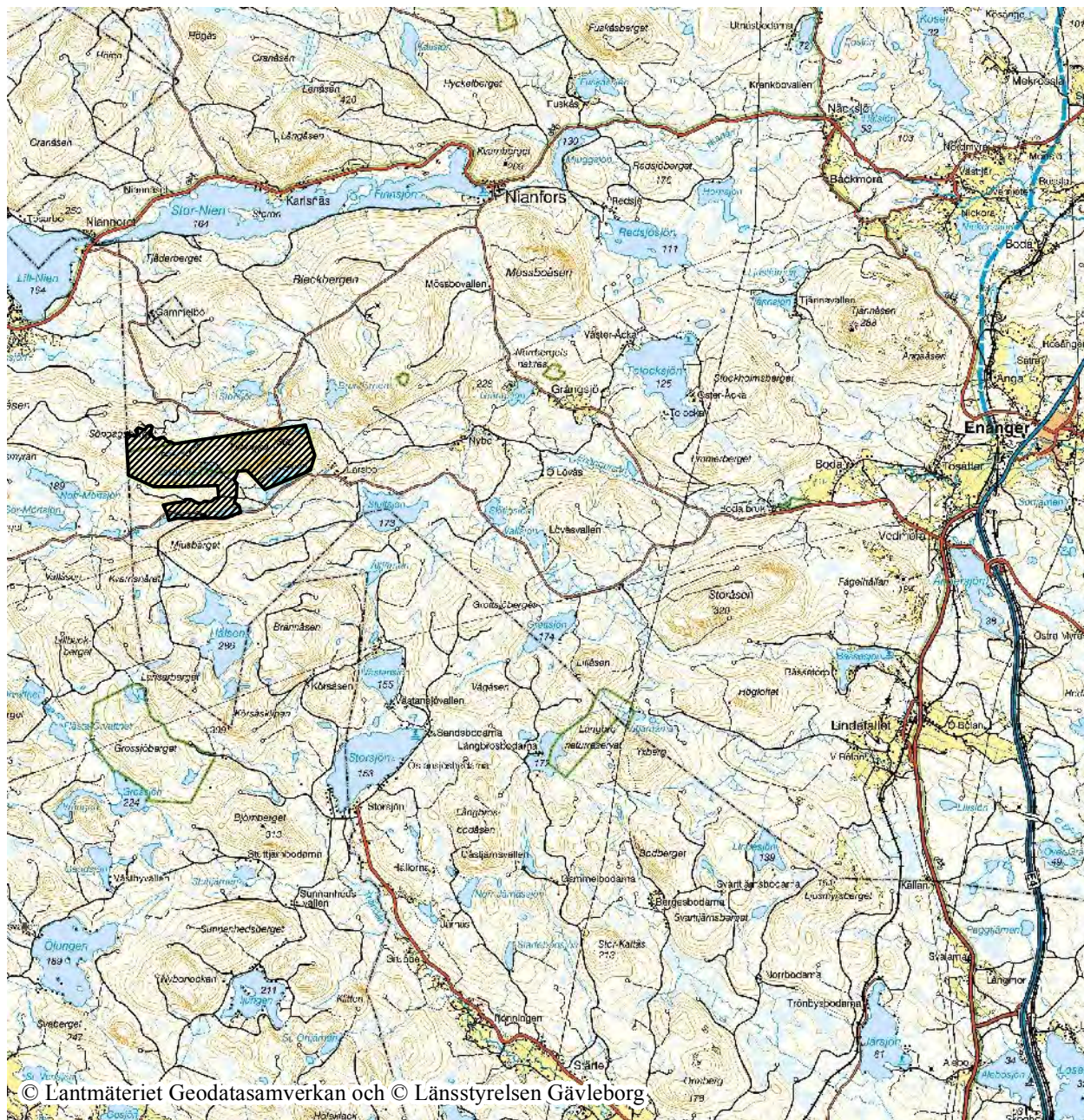
E-post adress

gavleborg@lansstyrelsen.se



Länstyrelsen
Gävleborg

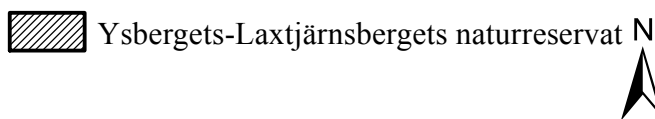
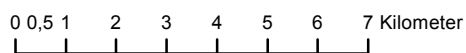
Ysbergets-Laxtjärnsbergets naturreservat Översiktskarta



Centrumkoordinater (SWEREF99 TM)
N: 6824648 E: 587455

Bakgrundskarta: Vägkartan

Skala 1:150 000



Postadress

Besöksadress

Telefon

Faxnummer

E-post adress

Länstyrelsen
801 70 Gävle

Borgmästarplan

010-225 10 00

010-225 11 50

gavleborg@lansstyrelsen.se



Ysbergets-Laxtjärnsbergets naturreservat Föreskriftskarta A

Tillhör beslut
2017-11-15

Dnr 5520-11
84-206

Bilaga 3A

- Väg- Normalt underhåll tillåtet
- Väg- Enkelt underhåll tillåtet
- Endast jakt på klövvilt tillåtet, enl föreskrift A13

Ej statligt ägda anläggningar som får underhållas

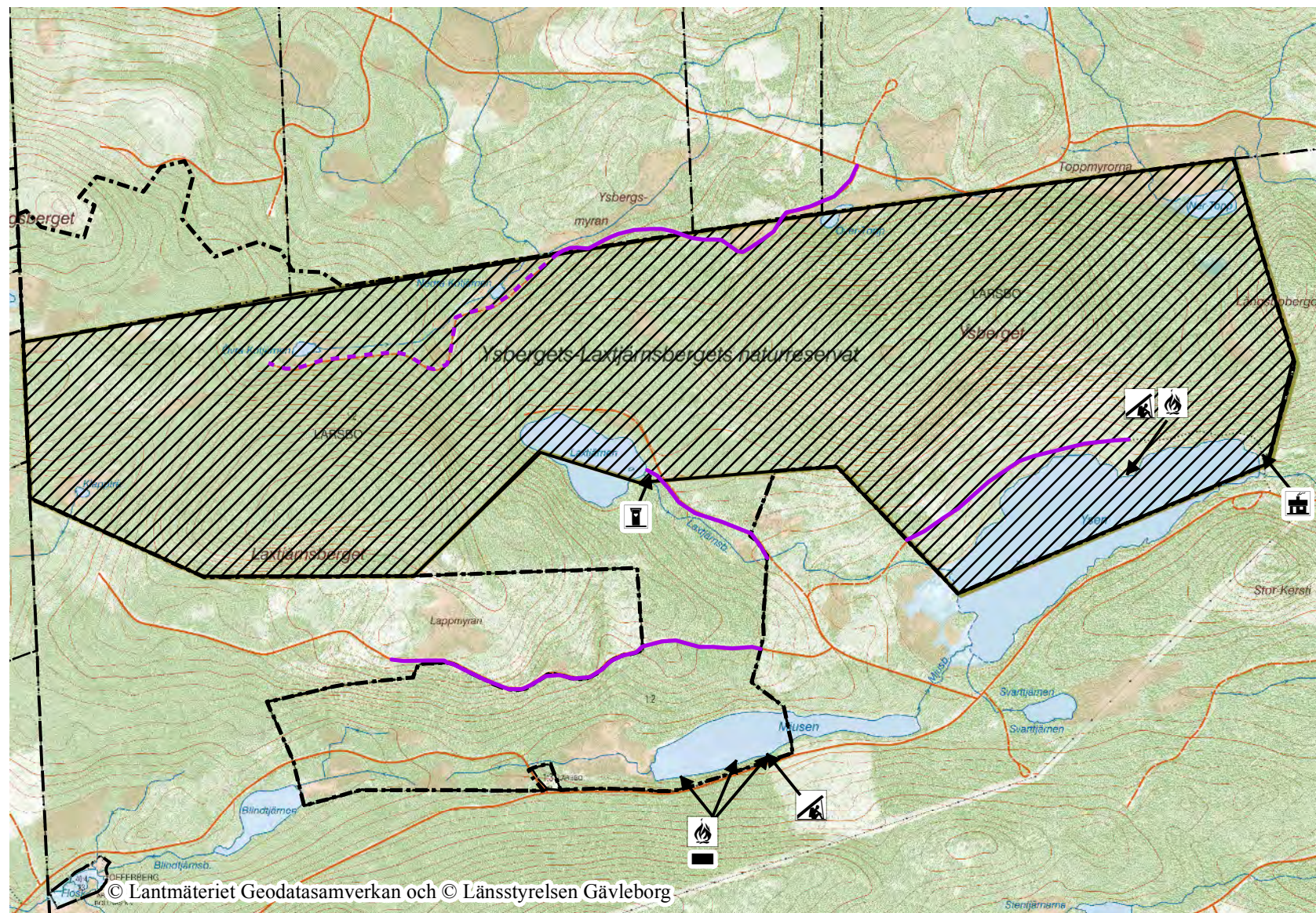
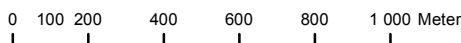
- Dass
- Eldstad
- Stuga
- Vindskydd
- Brygga

Naturreservatsgräns

Gränsen är inmätt i fält



Skala 1:20 000



© Lantmäteriet Geodatasamverkan och © Länsstyrelsen Gävleborg

Postadress

Länsstyrelsen
801 70 Gävle

Besöksadress

Borgmästarplan

Telefon

010-225 10 00

Faxnummer

010-225 11 50

E-post adress

gavleborg@lansstyrelsen.se





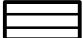
Ysbergets-Laxtjärnsbergets naturreservat Föreskriftskarta B


Tillhör beslut
2017-11-15

Dnr 5520-11
84-206

Bilaga 3B

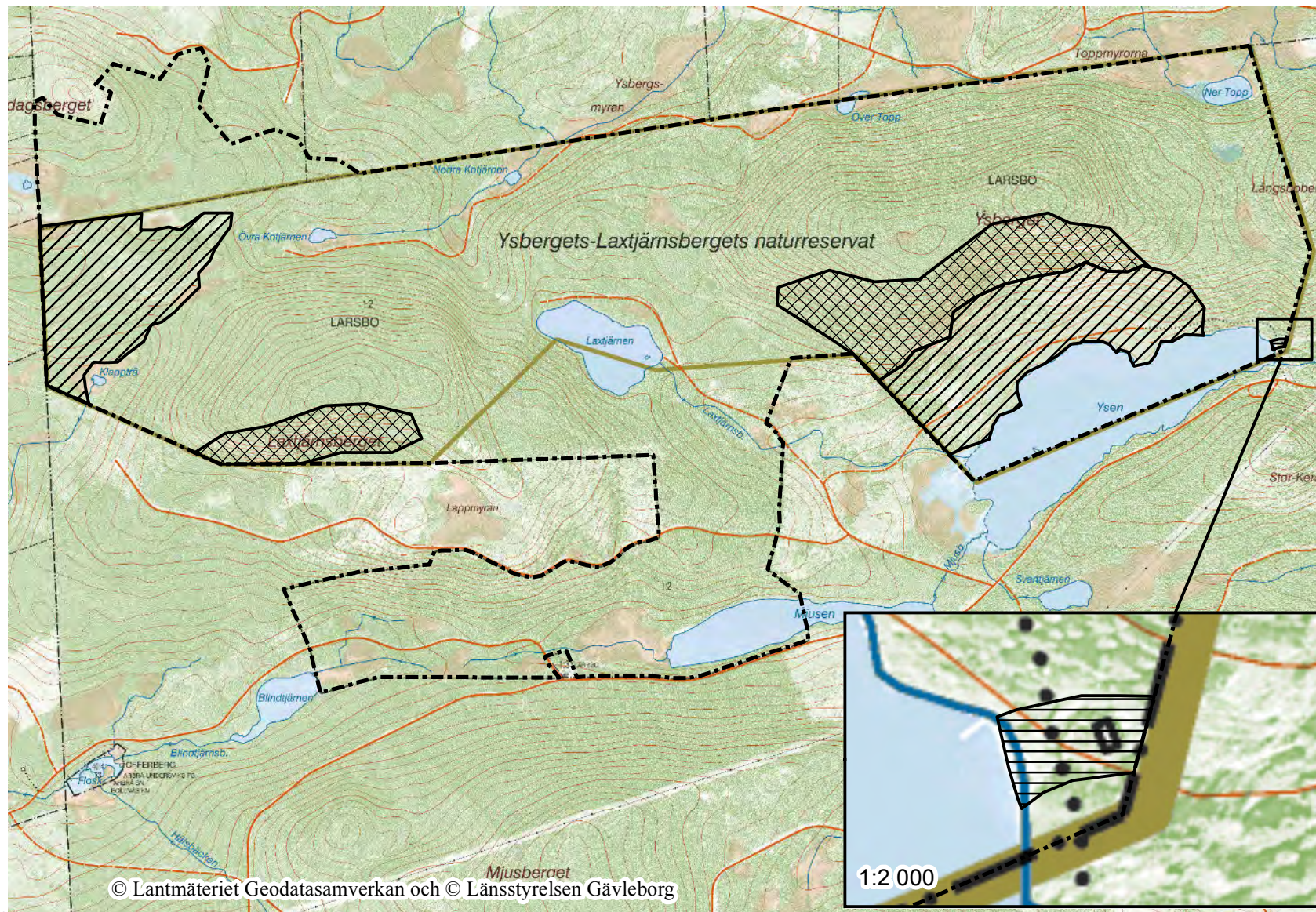
Föreskriftsområden

-  Skötsel enligt föreskrift B5
-  Skötsel enligt föreskrift B6
-  Skötsel enligt föreskrift B7

 Naturreservatsgräns

Gränsen är inmätt i fält

Skala 1:20 000



© Lantmäteriet Geodatasamverkan och © Länsstyrelsen Gävleborg

0 100 200 400 600 800 1 000 Meter

Postadress

Länsstyrelsen
801 70 Gävle

Besöksadress

Borgmästarplan

Telefon

010-225 10 00

Faxnummer

010-225 11 50

E-post adress

gavleborg@lansstyrelsen.se



Naturvårdsenheten
Hansson Pernilla

Se sändlista

FÖRSLAG TILL SKÖTSELPLAN FÖR YSBERGETS- LAXTJÄRNSBERGETS NATURRESERVAT

BESKRIVNINGSDDEL

I skötselplanen anges målen med naturreservatet och de ska ligga till grund för dess vård och skötsel. Naturreservatet ska utmärkas genom förvaltarens försorg enligt Naturvårdsverkets anvisningar.

1. Beskrivning av bevarandevärdena

1.1 Administrativa data

Objektnamn	Ysbergets-Laxtjärnsbergets naturreservat
NVR-id	21-2001169
Län	Gävleborg
Kommun	Hudiksvall
Arealer (från VIC Natur):	Total areal 538,1 ha Därav landareal 501 ha Produktiv skogsmark 475,4 ha Naturskog* 370 ha *Areal från Länsstyrelsens naturskogsinventering
Naturtyper enligt Natura 2000 (NNK):	Taiga (9010, 9006, 9009) 317 ha Öppna mossar och kärr (7140) 11,4 ha Skogbevuxen myr (9740) 17,2 ha Obestämd näringsrik granskog/ taiga (9830) 38,5 ha Obestämd taiga/ icke natura-skog (9810) 37,0 ha Myrsjöar (3160) 2,2 ha Mindre vattendrag (3260) 0,2 ha
Prioriterade bevarandevärden:	
Naturtyper	Lövrika barrskogar, barrskogar

Strukturer	Stående och liggande död ved, grova och/ eller gamla löv- och barrträd
Växt- och djursamhällen	Lavar, svampar, mossor och fåglar
Arter (Rödlistestatus enligt 2015 års rödlista, Artdatabanken)	<p><u>Lavar</u> Aspgelélav – <i>Collema subnigrescens</i> (NT) Broktagel – <i>Bryoria bicolor</i> (EN) Kortskaftad ärgspik – <i>Microcalicium ahlneri</i> (NT) Grynig gelélav – <i>Collema subflaccidum</i> (EN) Lunglav – <i>Lobaria pulmonaria</i> (NT) Stiftgelélav – <i>Colléma furfuráceum</i> (NT) Vedflamlav – <i>Ramboldia elabens</i> (NT) Vedskivlav – <i>Hertelidea botryosa</i> (NT) Violettrå tagellav – <i>Bryoria nadvornikiana</i> (NT)</p> <p><u>Svampar</u> Doftticka – <i>Haploporus odorus</i> (VU) Doftskinn – <i>Cystostereum murrayi</i> (NT) Gräddporing – <i>Skeletocutis lenis</i> (VU) Gränsticka – <i>Phellinus nigrolimitatus</i> (NT) Gräddticka – <i>Perenniporia subacida</i> (VU) Kandelabersvamp – <i>Artomyces pyxidatus</i> (NT) Fläckporing – <i>Antrodia albobrunnea</i> (VU) Nordtagging – <i>Odonticium romellii</i> (NT) Rynkskinn – <i>Phlebia centrifuga</i> (VU) Stjärntagging – <i>Asterodon ferruginosus</i> (VU) Stor aspticka – <i>Phellinus populicola</i> (NT) Veckticka – <i>Antrodia pulvinascens</i> (NT)</p> <p><u>Mossor</u> Vedtrappmossa – <i>Anastrophyllum hellerianum</i> (NT) Aspfjädermossa – <i>Neckera pennata</i> (VU) Grön sköldmossa – <i>Buxbaumia viridis</i> Liten hornflikmossa – <i>Lophozia ascendens</i> (VU) Liten trumpetmossa – <i>Tayloria tenuis</i> (NT) Sydlig knappålmossa – <i>Tetradontium ovatum</i> (VU) Vedflikmossa – <i>Lophozia longiflora</i> (NT)</p> <p><u>Kärlväxter</u> Knärot – <i>Goodyera repens</i> (NT) Korallrot – <i>Corallorhiza trifida</i> Nattviol – <i>Platanthera bifolia</i></p>

	Strandlumner – <i>Lycopodiella inundata</i> (NT) Skogsfru – <i>Epipogium aphyllum</i> (NT) Spindelblomster – <i>Neottea cordata</i> <u>Fåglar</u> Tretåig hackspett – <i>Picoides tridactylus</i> (NT) Gråspett – <i>Picus canus</i> Slaguggla – <i>Strix uralensis</i> Sparvuggla – <i>Glaucidium passerinum</i> Pärluggla – <i>Aegolius funereus</i> <u>Grod- och kräldjur</u> Större vattensalamander – <i>Triturus cristatus</i> Mindre vattensalamander – <i>Lissotriton vulgaris</i>
Friluftsliv	Upplevelse, vandring, fiske
Bebyggelse och anläggningar	Ett vindskydd vid Ysen och ett vid Mjusen. En rastplats med bord och eldstad vid Ysen. Bryggor och eldstäder vid Ysen och Mjusen. 1 mindre stuga vid Ysens östra strand. Ett dass vid Laxtjärnen.

1.2 Historisk och nuvarande mark- och vattenanvändning

Hur människor tidigare har använt området kring Ysberget och Laxtjärnsberget finns väl sammanställt av Per Linder i rapporten ”Naturskogen på Ysberget och Laxtjärnsberget- en skogsbiologisk inventering” från 1983.

Fram till 1600-talets början fanns den närmsta bebyggelsen längs Ljusnans dalgång och längs kusten. Skogslandet här emellan nyttjades till skogsbete, myrslåtter, jakt, fiske samt ved- och virkesuttag för husbehov. Under 1600-talets första tre årtionden etablerades finnbofattningarna Hälsen ca 3,5 km söder om naturreservatet och Gränsjö/Lövås ca 7 km öster om reservatet.

Två fåbodvallar (Gammelbo och Änga-Nybovallen) som var aktiva fram till 1946 respektive 1916 finns på ca två-tre kilometers håll från naturreservatet så skogsbete har högst sannolikt förekommit i naturreservatet under 1900-talet.

I mitten på 1700-talet byggde en rådman vid namn Lars Booze ett finbladigt sågverk mellan Ysen och Stultsjön och i samband med detta började markerna kring vattendragen att odlas upp. Något årtionde senare uppfördes nybyggena Larsbo och Danielsbo. 1776 avsattes området kring Ysberget och Laxtjärnsberget som kronoallmanning och där fick Larsbo och Danielsbo fritt hämta virke. År 1791 köpte Långvinds bruk Larsbosågen och samtliga

nybyggen i området och fick därigenom nyttjanderätten till omkringliggande kronoallmänning. Två år efter detta delade de båda bruken Långvind och Iggesund upp sina markinnehav så att den mark norr om rågången i naturreservatet kom att tillhöra Iggesunds bruk. Efter ägarbytet minskade verksamheten vid Larsbosågen betydligt eftersom Långvinds bruk var mer intresserade av att få fram kol till bruket i Boda än att producera virke. I början på 1800-talet lades sedan sågen ned. Sågverkets påverkan på skogen på Ysberget och Laxtjärnsberget var troligtvis ganska begränsad. Enligt tillståndet för sågverket fick inte mer än 600 träd per år sågas och det fanns gott om lämpligt virke på mer lättillgängligt håll än uppe kring bergen.

Bruket i Boda växte under första halvan av 1800-talet och krävde ökade kolleveranser. Larsbo by bestod i mitten av 1800-talet av ett femtontal gårdar och hade skola, två kvarnar, linskäkt och en ny såg. Åtminstone sex man i byn var anställda kolare på Boda bruk. I naturreservatet har en kolbotten hittats nedanför Ysbergets östsluttning samt några strax nordväst om Ysen. Att fler inte hittats beror troligen på att området varit för kuperat och blockigt för att kolningen skulle kunna genomföras på ett smidigt sätt här.

Utöver påverkan från sågverksamheten, kolningen och husbehovsuttag kan det tänkas att området i ett tidigare skede också påverkats av svedjning och pottaskebränning.

Från 1871 finns en beskrivning av skogen i området som är framtagen av Långvinds bruk inför kommande försäljning av avverkningsrätter på brukets markinnehav. Där kan man läsa följande: *"Norr om Larsbo och den däld, som i vestlig riktning derifrån fortsätter, är en större bergsträckning, på ett ställe avbruten af lägre mark med myrar och sankare dälder. Å denna bergsträckning finnes ganska god och riklig timmerskog, ehuru på norra sluttningen en större trakt är beväxt med ungskog af löfträd, och längre österut af barrträd. I vestra delen, utmed Ninfors rågång, är en trakt afbränd. På södra sluttningen vidtaga ungskogar, här och hvar avbrutna av timmerbestånd."*

Per Linder konstaterar att det är lite förvånande att så pass lite av skogen beskrivs som brandskadad när stora delar av området hade brunnit två, respektive fem år tidigare. Kan kanske beskrivningen vara gjord efter en vandring kring bergen längs med vägar och rågångar funderar han?

1877 såldes avverkningsrätten för både Larsbo och Hälsen allmänningar till Grundviks sågverk i Söderhamn. Under 1877-1899 dimensionsavverkades området och de flesta träd i området som hade en diameter av mer än 10 tum (25,4 cm) på 15 fots höjd (5 m) högs under de här åren.

1937 köpte Domänverket fastigheterna Larsbo, Danielsbo och Hälsen och Larsbo kronopark bildades. Skogen delades in i bestånd och kartor togs fram. Under 40- och 50-talet gallrades huvuddelen av skogarna i området. Att skogarna är så pass påverkade av tidigare skogsbruk är svårt att se idag, men tecken på detta är det omfattande system av körvägar som leder upp längs bergens sluttningar. De sista gallringarna utfördes 1960 kring Laxtjärn och sedan dröjde nästa skogsbruksåtgärd till mitten av 70-talet. Då togs hygget norr om Ysen upp och något år därefter hygget nordväst om Laxtjärnsberget.

1.3 Områdets bevarandevärden

1.3.1 Biologiska bevarandevärden

Ysbergets- och Laxtjärnsberget är ett stort sammanhängande naturskogsområde med mycket höga naturvärden. Skogen i området är starkt präglad av två större bränder som inträffade under 1860-talet och som resulterade i en mycket kraftig lövföryngring. Områdets naturvärden idag är knutna till såväl grova och gamla lövträd, främst asp och björk som till gamla barrträd. Särskilt påfallande är de riktigt grova aspar med en brösthöjdsdiameter upp mot 80 cm som finns i naturreservatet. Det är i många delar av området rikligt med död ved i form av lågor, torrakor och naturliga högstubbar av såväl lövträd som barrträd. Lågorna finns i olika grovlekar och i alla nedbrytningsstadier

Skogen i naturreservatet är mycket varierande och skiftar från ren granskog på delar av nordsluttningar, längs bäckar och i fuktsvackor till lövrik barrskog med ett lövinslag på upp mot 20-30 % i de mest lövrika partierna. Utpräglad tallskog täcker inte så stora arealer i området, men finns tex norr om Övra Kotjärnen och i delar av bergens sydsluttningar.

Naturreservatet är känt för sin rika svamp, moss- och lavflora. Här har en mängd rödlistade arter och signalarter knutna till naturskogsmiljöer påträffats. Bland de arter i området som är beroende av äldre lövträd som sälg och asp kan doftticka (VU), stor aspticka, aspgelélav (NT) och aspfjädermossa (VU) nämnas. Arter som i stället är knutna till barrträd och som kräver en kontinuitet i tillförseln av död granved är exempelvis rynkskinn (VU), gränstikka (NT), doftskinn (NT) och vedtrappmossa (NT).

I områdets kärlväxtflora ingår några sydliga värmekrävande arter som lönn och lind, samt en del mindre vanliga arter som exempelvis myskmåra. Orkidén knärot (NT) finns också i området, även den är signalart för områden med lång skoglig kontinuitet.

Naturreservatet uppvisar också en rik fågelfauna med ett flertal arter som behöver stora sammanhängande områden med äldre skog, samt för vissa arter lövrik skog. Här finns exempelvis hackspettsarter som tretåig hackspett (NT),

spillkråka (NT) och gråspett, ugglor som slaguggla, sparvuggla och pärluggla samt samtliga skogshöns.

1.3.2 Kulturhistoriska bevarandevärden

Det finns inga kända kulturhistoriska bevarandevärden i naturreservatet. Kulturlämningar i form av en kolbotten har påträffats i området.

1.3.3 Geovetenskapliga bevarandevärden

Inga kända geovetenskapliga bevarandevärden finns i området.

1.3.4 Bevarandevärden för friluftsliv

Området är av stort intresse för friluftslivet. Naturreservatets läge nära bilvägen som går över skogarna mellan Enånger och Vallsta gör det relativt lättillgängligt för bilburna besökare. Sommartid är det ett populärt utflyktsmål att vandra upp på Ysbergets topp via stigen som går börjar vid parkeringen vid Ysens nordöstra ände. Vandringsleden kan sedan fortsätta längs en nyanlagd stig ner mot Laxtjärnen. Sjöarna Ysen, Mjusen och Laxtjärnen är välbesökta fiskesjöar och det finns flera vindskydd, bryggor och eldplatser längs stränderna. Rengbåge sätts ut i Ysen och Mjusen och öring i samtliga tre sjöar. Vid Ysens nordöstra ände finns en liten badstrand med eldplats och fikabord.

1.4 Källförteckning

Artdatabanken, 2015, Rödlistade arter i Sverige 2015.

Länsstyrelsen, 1990, Beslut för Ysbergets-Laxtjärnsbergets naturreservat

Länsstyrelsen, 2001, Inventeringsrapport för Laxtjärnen-Mjusen.

Länsstyrelsen, 2004, Inventeringsrapport för Söndagsberget.

Länsstyrelsen, 1983, Naturskogen på Ysberget och Laxtjärnsberget- en skogsbiologisk inventering

Databaser

Artportalen. Artdatabanken vid SLU.

PLANDEL

2. Skötselområden med bevarandemål och åtgärder

Naturreservatet är indelat i fem skötselområden, vilka utgår från den skötsel som ska genomföras. Skötselområdena är:

- 1: Naturskogsartade skogar, våtmarker, sjöar och mindre vattendrag med möjlighet till naturvårdsbränning och viss annan skötsel
- 2: Yngre lövrik skog med lövgynnande skötsel
- 3: Yngre barrblandskog med möjlighet till naturvårdsbränning och restaureringsåtgärder
- 4: Badplats vid Ysens östra strand med skötsel
- 5: Information och friluftsliv

Skötselplanens skötselområde 1: Naturskogsartade skogar, våtmarker, sjöar och mindre vattendrag med möjlighet till naturvårdsbränning och viss annan skötsel, 481 ha

Beskrivning

Större delen av naturreservatet ingår i det här skötselområdet. Skogen är naturskogsartad och varierad. Den skiftar från ren granskog på delar av nordsluttningarna, längs bäckar och i fuktsvackor till lövrik barrskog med ett lövinslag på upp mot 20-30 % i de mest lövrika partierna. Utpräglad tallskog täcker inte så stora arealer i området, men finns tex norr om Övra Kotjärnen och i delar av bergens sydsluttningar.

Ysbergets- och Laxtjärnsbergets branta sydsluttningar utgör sannolikt gynnsamma livsmiljöer för insektsarter som kräver varma och solbelysta lägen med tillgång på äldre död tallved (exempelvis raggbock) eller äldre lövträd. Insektsfaunan är dock inte närmare inventerad så det är okänt vilka eventuella arter som lever här. Dock finns ett fynd från 2004 av levande raggbock noterat några hundra meter sydöst från Laxtjärnsbergets brant.

Bevarandemål

Skogen är naturskogsartad, olikåldrig och innehåller strukturer som gamla träd och döda, stående och liggande träd. Den döda veden finns i olika nedbrytningsstadier. Brandpräglad talldominerad skog förekommer i området. I skogen finns goda förutsättningar för typiska naturskogsarter knutna till både barrträds- och lövträdsmiljöer. Goda livsmiljöer ska finnas för hotade arter knutna till varma och solbelysta tall- och lövmiljöer. Skogen utvecklas i huvudsak fritt genom naturlig dynamik och naturliga processer. Den totala arealen taiga och näringsrik granskog ska vara minst lika stor som vid reservatets bildande, (minst 355 ha), och bör öka med tiden då mer och mer av skogen i reservatet utvecklar naturskogs kvaliteter.

Vattendragen har en naturlig flödesdynamik och är fria från av människan skapade vandringshinder. Vattendragen och sjöarna utgör en god livsmiljö för strand- och vattenlevande organismer. Arealen myrsjöar (3160) är minst 2,2 ha.

Våtmarkerna har en naturlig hydrologi som bara förändras genom naturliga processer. Arealen öppna mossar och kärr (7140) är minst 11,4 ha och skogbevuxen myr (9740) är minst 17,2 ha.

Skötselåtgärder

I de mer talldominerade delarna av skötselområdet, exempelvis norr och öster om Laxtjärnen samt norr om Övra Kotjärnen är det önskvärt att genomföra naturvårdsbränning för att bibehålla den brandpräglade talldominerade skog som förekommer i naturreservatet. Dock är det ett bränningstekniskt komplicerat område med relativt små arealer med tallskog varför en eventuell bränning här sannolikt ligger en bit fram i tiden och inte har högsta prioritet. Om bränning blir aktuellt ska detaljerade brandplaner tas fram.

Om hotade arter knutna till solbelysta tall- och lövmiljöer påträffas i sydbranterna på bergen och det periodvis blir brist på rätt substrat, tex död solbelyst tallved, eller att miljön hotas genom t.ex. igenväxning kan åtgärder för att gynna dessa arter genomföras. Det kan exempelvis vara:

- Ringbarkning av träd (ej naturvärdesträd) för att skapa död ved och bibehålla en solexponerad miljö.
- Randbarkning av tallar för att de ska härdas och få en kådrik ved.
- Införsel av grov tallved utifrån. Åtgärden får inte påverka något annat område med höga naturvärden negativt.

I övriga delar av skötselområdet är inga skötselåtgärder planerade utan skogen lämnas för fri utveckling.

Skötselplanens skötselområde 2: Yngre lövrik skog med lövgynnande skötsel, 32 ha

Beskrivning

Skötselområdet utgörs av det tidigare hygget som togs upp norr om Ysen i mitten av 1970-talet. Under 2009-2010 genomfördes en genomgripande naturvårdsröjning i området och huvuddelen av den gran som fanns i området röjdes bort. Även ca två hektar contortatall avverkades vid samma tillfälle. I dagsläget är skogen därför starkt lövdominerad. Björk är det klart vanligast trädslaget, men asp är också vanligt. Övriga förekommande lövträd är sälg och al.

Bevarandemål

Beståndet utvecklas på lång sikt till naturskogsartad lövdominerad skog. Gamla och grova lövträd förekommer liksom liggande och stående död ved

i olika nedbrytningsstadier. I skogen finns goda förutsättningar för typiska naturskogsarter knutna till lövträdsmiljöer.

Skötselåtgärder:

För att skapa grova lövträd och öka variationen i beståndet kan luckvis fällning samt frihuggning av en del utvalda lövträd göras. I övrigt behövs inga skötselåtgärder i nuläget. På sikt kan eventuell ny granunderväxt behöva hållas efter så att en hög lövandel bibehålls i beståndet.

Skötselplanens skötselområde 3: Yngre barrblandskog med möjlighet till naturvårdsbränning och restaureringsåtgärder, 24 ha

Beskrivning

Även detta skötselområde är ett tidigare hygge från mitten av 1970-talet. Beståndet är tätt och domineras bitvis av gran och bitvis av tall. Lövträd av främst björk och asp förekommer fläckvis och med ett varierande inslag. Ett antal glest utspridda frötallar sticker upp ur det yngre beståndet.

Bevarandemål

Beståndet utvecklas på lång sikt till naturskogsartad skog där brandpräglad tallskog och lövrik skog förekommer. Gamla och grova träd förekommer liksom liggande och stående död ved i olika nedbrytningsstadier av både barr- och lövträd. I skogen finns goda förutsättningar för typiska naturskogsarter knutna till både barrträds- och lövträdsmiljöer.

Skötselåtgärder:

Naturvårdsbränning vore en önskvärd åtgärd i talldominerade delar även i detta skötselområde.

I övriga delar av skötselområdet, alternativt i hela området om bränning inte blir aktuellt, är det positivt om restaureringsåtgärder genomförs för att gynna lövträd i beståndet och för att skapa mer variation. Fokus bör då i första hand läggas på att röja bort gran och tall från partier med förekomst av asp, sälg och rönn. Barrträd röjs även bort från partier med ett påtagligt björkinslag. I barrdominerade delar kan luckvis fällning eller ringbarkning av barrträd göras med syfte att skapa en mer naturlig dynamik, skiktning samt ökad andel död ved. Frötallarna bör frihuggas från uppväxande gran.

Skötselplanens skötselområde 4: Badplats vid Ysens östra strand med skötsel, 0,1 ha

Beskrivning

Området består av en badplats mellan Ysens östra strand och reservatsgränsen. I området ligger också en mindre privat jaktstuga. Marken är mestadels

gräsbevuxen och här finns både spridda träd och några trädgrupper. Här finns några äldre och spärrgreniga lövträd, yngre klenare lövträd samt klenare granar och tallar i varierande ålder samt ett visst slyuppslag av både löv- och barrträd. Enstaka grova lågor förekommer i området.

Bevarandemål

Området bibehåller den relativt öppna karaktär som det har vid tidpunkten för detta beslut. Träd förekommer såväl spridda som i trädgrupper. Lövträd dominerar i området. Grov död ved kan förekomma i området.

Skötselåtgärder:

Uppväxande sly av löv- och barrträd röjs bort vid behov. Grövre lövträd frihuggs från barrträd. I trädgrupper kan en del träd tas ut så att kvarvarande träd får mer plats och kan utvecklas mot grövre individer på sikt. Lövträd prioriteras före barrträd i trädgrupperna. Grövre död ved som uppkommer lämnas alternativt flyttas till mer lämplig plats inom området.

Skötselplanens skötselområde 5: Information och friluftsliv

Beskrivning

Området är av stort intresse för friluftslivet. Naturreservatets läge nära bilvägen som går över skogarna mellan Enånger och Vallsta gör det relativt lättillgängligt för bilburna besökare. Sommartid är det ett populärt utflyktsmål att vandra upp på Ysbergets topp via stigen som går börjar vid parkeringen vid Ysens nordöstra ände. Vandrigen kan sedan fortsätta längs en nyanlagd stig ner mot Laxtjärnen. Sjöarna Ysen, Mjusen och Laxtjärnen är välbesökta fiskesjöar och det finns flera vindskydd, bryggor och eldplatser längs stränderna. Rengbåge sätts ut i Ysen och Mjusen och öring sätts ut i samtliga tre sjöar. Vid Ysens nordöstra ände finns en större glänta med spridda träd och trädgrupper och liten badstrand med eldplats och fikabord.

Bevarandemål:

- Naturreservatets gräns ska vara tydligt markerad.
- Entrépunkt med parkeringsplats finns vid vägen vid Ysens östra strand
- Informationstavlor finns på ytterligare tre lämpliga ställen.
- En väl underhållen rastplats med fikabord, information och eldstad finns vid Ysens östra strand.
- En väl underhållen markerad stigslina som går över Ysberget finns i naturreservatet.
- Vägvisning på lämpliga platser från allmänna vägar finns.
- Vägvisning där behov föreligger finns i naturreservatet.

Skötselåtgärder:

- Områdets gräns underhålls.
- Befintliga informationstavlor underhålls.
- Befintlig vägvisning till naturreservatet underhålls
- Befintlig vägvisning i naturreservatet underhålls och förnyas/kompletteras efter behov.
- Parkeringen som ligger utanför naturreservatet underhålls.
- Den befintliga stigslingan över Ysberget underhålls och hålls fri från fallna träd. Vid behov röjs uppväxande småträd bort från den del av skogsvägen vid Laxtjärnen som ingår i slingan. Om behov finns kan även den del av vägen som inte ingår i stigslingan hållas fri från sly.
- Vägen norr om Ysen underhålls efter behov. Lägsta underhållsnivå är att uppväxande sly hålls efter så vägen håller en status som en bra vandringsstig.
- Underhåll av rastplats med eldstad och fikabord vid Ysens nordöstra strand.
- Ved läggs ut vid eldplatsen vid badplatsen samt vid eldplatsen vid vindskyddet på Ysens norra strand.
- Om behov uppkommer kan ytterligare stigar anläggas i naturreservatet.

Enångers Fiskevårdsförening sköter underhållet av de vindskydd, eldstäder och bryggor som föreningen har anlagt vid Ysen och Mjusens stränder, se bilaga 3, sid 1. Samtliga anläggningar som är tillgängliga för allmänheten visas på anläggningsskartan på sid 15 i skötselplanen.

3. Uppföljning

3.1 Uppföljning av skötselåtgärder

Länsstyrelsens personal eller andra av länsstyrelsen anlidade entreprenörer ansvarar för dokumentation och rapportering av vilka åtgärder som genomförts och när de genomförts. Länsstyrelsen ansvarar för att uppföljning och utvärdering av genomförda skötselåtgärder sker för:

- Eventuell naturvårdsbränning av talldominerade delar i skötselområde 1.
- Eventuella skötselåtgärder för att gynna hotade arter knutna till solbelysta tall- och lövmiljöer i skötselområde 1.
- Lövgynnande åtgärder i skötselområde 2.
- Restaurerings-/lövgynnande åtgärder i skötselområde 3.
- Røjning av uppkommande sly i skötselområde 4.
- Frihuggning av grövre lövträd i skötselområde 4.
- Uttag av utvalda träd i skötselområde 4.

- Gränsmarkering, informationstavlor, stigmarkeringar, vägvisning, underhåll av markerade stigar och rastplats i naturreservatet samt utläggning av ved på två platser.

3.2 Uppföljning av bevarandemål

Länsstyrelsen ansvarar för att uppföljning av bevarandemål genomförs. Uppföljningen specificeras i dokumentet ”Uppföljningsplan för Ysbergets-Laxtjärnsbergets naturreservat” vilket fastställs i samband med naturreservatets bildande. Mer information om Länsstyrelsens uppföljning finns i ”Uppföljning av skyddade områden i Gävleborgs län – policy och översiktlig plan 2012”.

4. Sammanfattning och prioritering av planerade skötselåtgärder

Skötselåtgärd	När	Var	Frekvens	Prioritering	Finansiering
Markering och underhåll av naturreservatets gräns	Vid behov	Naturreservatets gräns, se beslutskarta	Återkommande	1	Skötselanslaget
Underhålla informationstavlor	Vid behov	Se placering i karta på sid 15	Återkommande	1	Skötselanslaget
Underhålla vägvisning utanför och i naturreservatet	Vid behov	I och utanför naturreservatet	Återkommande	2	Skötselanslaget
Underhåll av rastplats	Vid behov	Se placering i karta på sid 15	Återkommande	2	Skötselanslaget
Underhåll av väg och stigslänga	Vid behov	Se placering i karta på sid 15	Återkommande	3	Skötselanslaget
Lägga ut ved vid två rastplatser	Vid behov	Se placering i karta på sid 15	Återkommande	3	Skötselanslaget
Eventuell naturvårdsbränning	När och om det är praktiskt möjligt	Skötselområde 1 och 3	Engångsåtgärd eller återkommande	2	Skötselanslaget
Eventuella skötselåtgärder för att gynna arter knutna till solbelysta tall- och lövmiljöer	Om behov uppkommer	Skötselområde 1	Engångsåtgärd eller återkommande	1	Skötselanslaget

Lövgynnande åtgärder	Vid behov	Skötselområde 2	Engångs-åtgärd eller återkommande	1	Skötselanslaget
Restaurerings-/lövgynnande åtgärder	Initialt och därefter vid behov	Skötselområde 3	Engångs-åtgärd eller återkommande	2	Skötselanslaget
Röjning av sly	Initialt och därefter vid behov	Skötselområde 4	Återkommande	2	Skötselanslaget
Frihuggning av lövträd	Initialt	Skötselområde 4	Engångs-åtgärd	2	Skötselanslaget
Uttag av utvalda träd	Initialt och därefter vid behov	Skötselområde 4	Engångs-åtgärd eller återkommande	3	Skötselanslaget

5. Revidering

Skötselplanen gäller tillsvidare, men bör löpande ses över och revideras vid behov. Om inte tidigare kan det vara lämpligt att revidera skötselplanen om ca 15 år.



Ysbergets-Laxtjärnsbergets naturreservat

Skötselområdeskarta

Tillhör skötselplan
2017-11-15

Dnr 5520-11
84-206

Sidnr 14 (15)

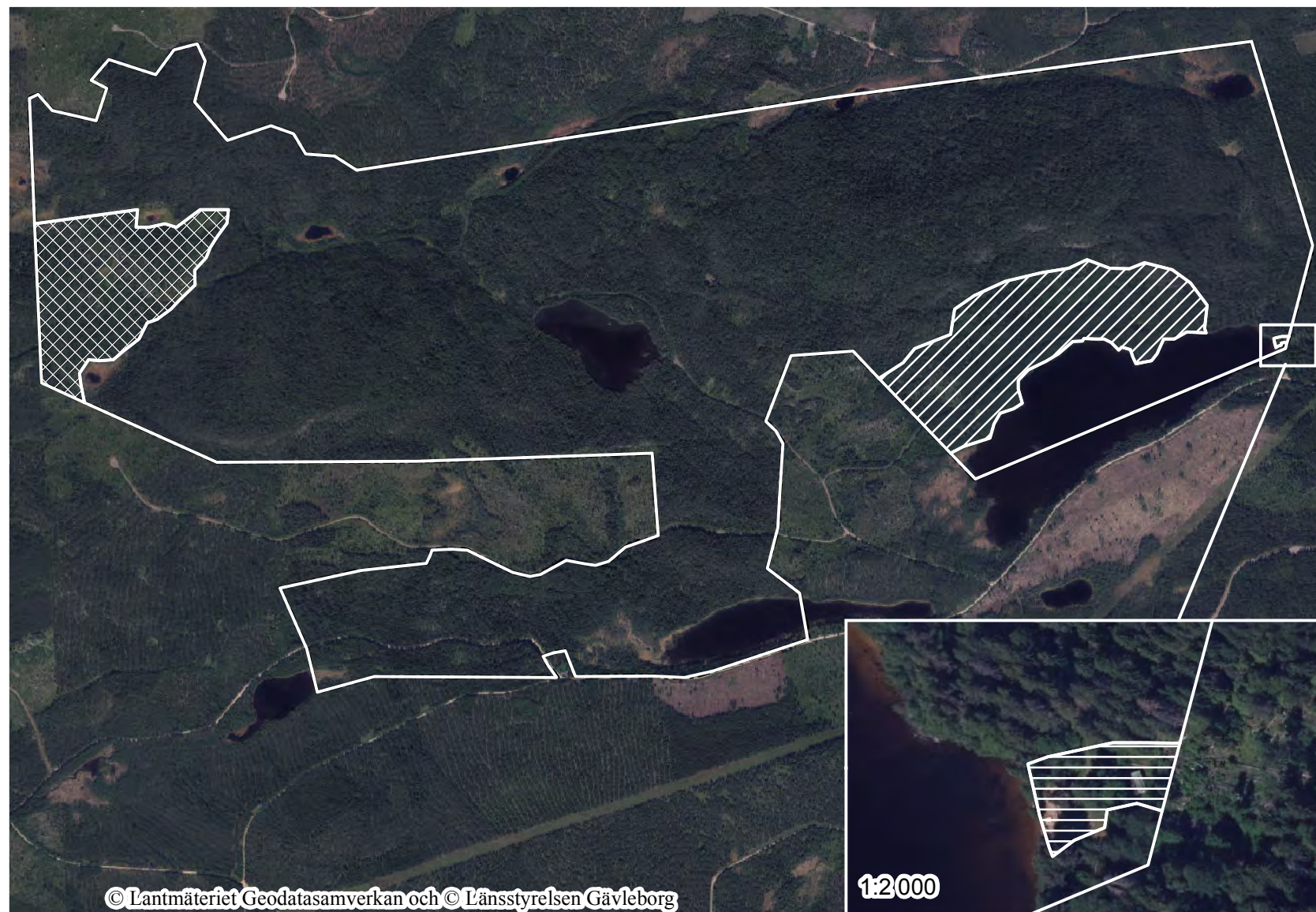


Centrumkoordinater (SWEREF99 TM)
N: 6824648 E:587455



Skala 1:20 000

0 100 200 400 600 800 1 000 Meter



© Lantmäteriet Geodatasamverkan och © Länsstyrelsen Gävleborg

1:2000

Postadress

Länsstyrelsen
801 70 Gävle

Besöksadress

Borgmästarplan

Telefon

010-225 10 00

Faxnummer

010-225 11 50

E-post adress

gavleborg@lansstyrelsen.se



Ysbergets-Laxtjärnsbergets naturreservat Skötselkarta anläggningar

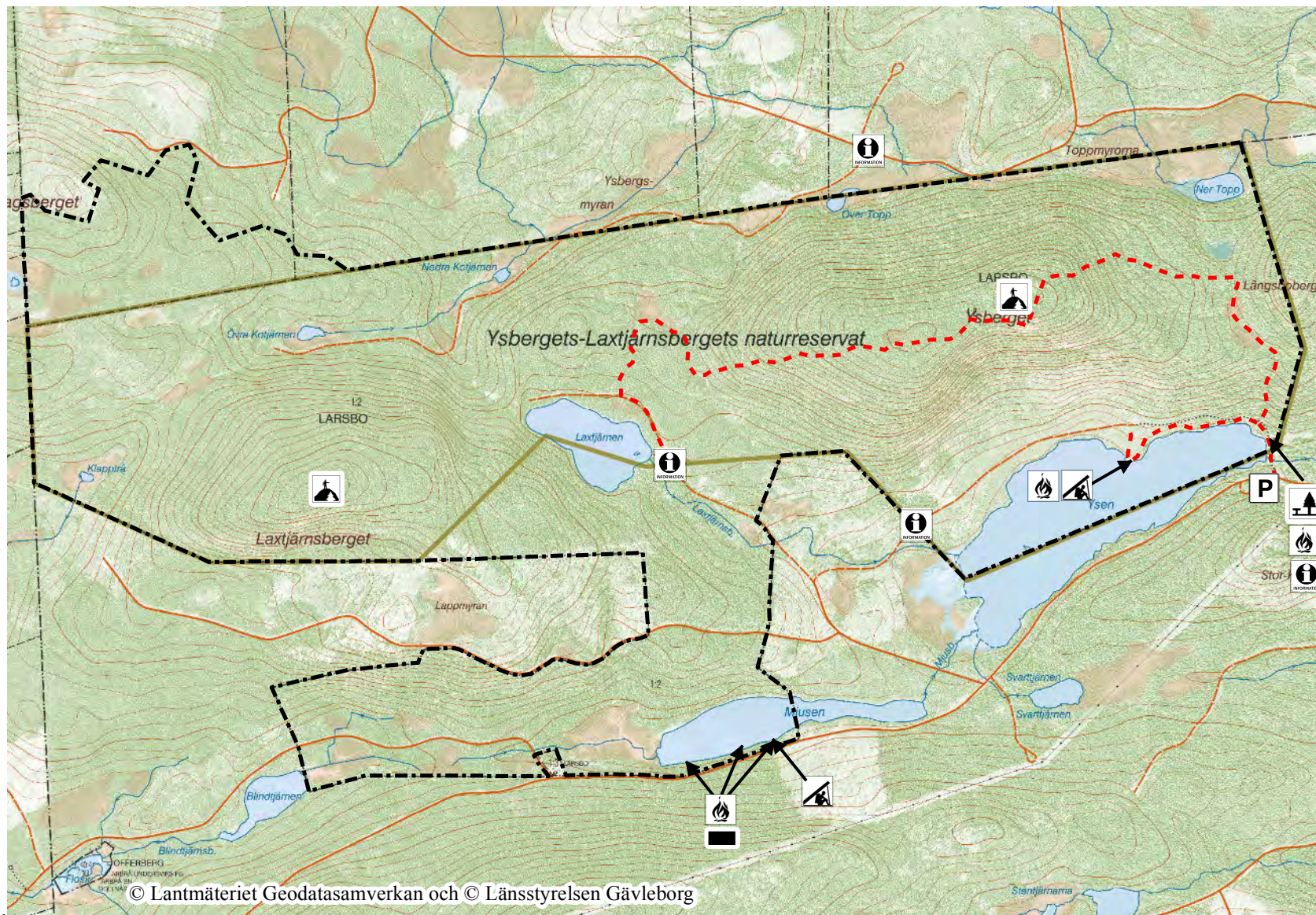
Tillhör skötselplan
2017-11-15

Dnr 5520-11
84-206

Sidnr 15 (15)

Karta tillhörande skötselplan för
Ysbergets-Laxtjärnsbergets
naturreservat

- Infotavla
- Parkering
- Eldstad
- Rastplats
- Vindskydd
- Brygga
- Utsikt
- Markerad stig
- Naturreservatsgräns



Gränsen är inmätt i fält
Skala 1:20 000

0 100 200 400 600 800 1 000 Meter

© Lantmäteriet Geodatasamverkan och © Länsstyrelsen Gävleborg

Postadress

Länsstyrelsen
801 70 Gävle

Besöksadress

Borgmästarplan

Telefon

010-225 10 00

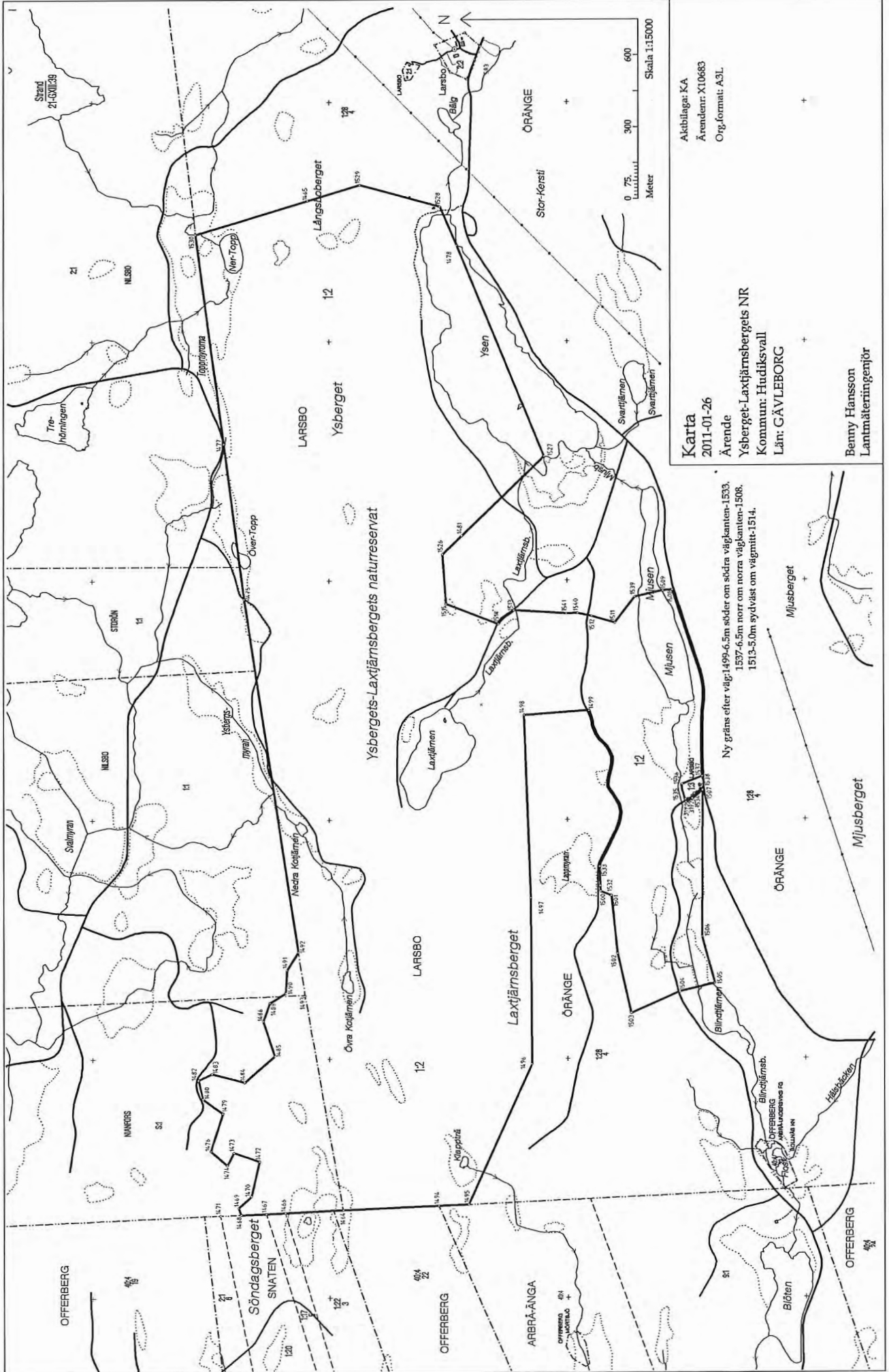
Faxnummer

010-225 11 50

E-post adress

gavleborg@lansstyrelsen.se

LANTMÄTERIET



Karta
 2011-01-26
 Ärende
 Ysberget-Laxtjämsbergets NR
 Kommun: Hudiksvall
 Län: GÄVLEBORG

Aktbilaga: KA
 Ärendenr: X10683
 Org.format: A3L

Benny Hansson
 Lantmätningenjör

Ny gräns efter väg: 1499,6.5m söder om södra vägkanten-1533,
 1537-6.5m norr om norra vägkanten-1508,
 1513-5.0m sydväst om vägmitt-1514.

tekbesk.txt

Teknisk beskrivning
Ärende X10683
2011-01-26.

Benny Hansson
Lantmäteringenjör

Ysberget-Laxtjärnsbergets NR

Koordinatförteckning i system SWEREF 99 TM

Punktnr	N	E	Markering
1464	6824945.20	585367.30	Omarkerad
1465	6825090.91	589588.09	Rör i sten
1466	6825188.45	585355.38	Råsten
1467	6825269.62	585351.65	Råsten
1468	6825375.28	585348.16	Rör i sten
1469	6825386.69	585377.40	Rör i sten
1470	6825332.00	585426.09	Rör i sten
1471	6825462.48	585344.73	Råsten
1472	6825297.11	585572.03	Rör i sten
1473	6825405.94	585608.27	Rör i sten
1474	6825433.11	585555.42	Rör i sten
1475	6825360.42	587923.62	Omarkerad
1476	6825502.06	585615.07	Rör i sten
1477	6825444.73	588572.69	Omarkerad
1478	6824465.04	589401.62	Rör i sten
1479	6825451.51	585773.05	Rör i sten
1480	6825535.13	585832.64	Rör i sten
1481	6824444.11	588187.63	Rör i sten
1482	6825554.67	585911.61	Rör i sten
1483	6825497.56	585938.53	Rör i sten
1484	6825360.25	585902.76	Rör i sten
1485	6825232.44	586012.78	Rör i sten
1486	6825281.45	586158.28	Rör i sten
1488	6825253.42	586234.90	Rör i sten
1490	6825185.31	586274.96	Rör i sten
1491	6825179.99	586371.93	Rör i sten
1492	6825132.72	586446.61	Rör i sten
1493	6825103.34	586262.88	Omarkerad
1494	6824544.09	585384.80	Råsten
1495	6824418.96	585389.91	Hål i sten
1496	6824152.57	585977.01	Rör i sten
1497	6824155.93	586671.44	Rör i mark
1498	6824183.13	587436.72	Rör i sten
1499	6823907.34	587456.27	Rör i sten
1500	6823859.19	586699.04	Rör i mark
1501	6823814.33	586681.28	Rör i sten
1502	6823788.66	586439.03	Rör i sten
1503	6823731.48	586189.39	Rör i sten
1504	6823529.18	586278.88	Rör i sten
1505	6823382.16	586313.65	Rör i mark
1506	6823435.15	586508.33	Rör i sten
1507	6823432.66	587120.35	Rör i mark
1508	6823559.19	587959.75	Rör i sten
1509	6823599.37	587956.66	Rör i sten
1511	6823798.25	587822.11	Rör i sten
1512	6823896.50	587850.67	Rör i sten
1513	6824225.07	587875.42	Rör i sten
1514	6824290.53	587817.45	Rör i sten
1515	6824510.08	587901.99	Rör i sten
1526	6824525.26	588110.01	Rör i sten
1527	6824096.84	588519.09	Rör i sten
1528	6824534.88	589562.71	Rör i sten
1529	6824871.69	589653.63	Rör i sten

tekbesk.txt			
1530	6825563.14	589447.42	Rör i mark
1532	6823860.91	586721.68	Omarkerad
1533	6823863.39	586802.73	Rör i sten
1534	6823468.11	587106.81	Rör i mark
1535	6823504.96	587082.57	Rör i mark
1536	6823520.31	587145.81	Rör i mark
1537	6823435.02	587179.09	Rör i mark
1538	6823437.76	587134.94	Rör i mark
1539	6823715.19	587930.70	Rör i sten
1540	6823955.39	587863.70	Rör i sten
1541	6824002.87	587861.90	Rör i sten
3192	6823476.00	587084.90	Rör i sten
3193	6823502.61	587070.77	Rör i mark

Framställd genom: Nymätning
Koordinatkvalitet: Inre 30-500 mm, Yttre 30-500 mm
Mätmetod: Satellitmätning NRTK-tjänst

HUR MAN ÖVERKLAGAR

Om Ni vill överklaga detta beslut skall Ni göra det **skriftligen** hos **Regeringen, Miljödepartementet**.

Brevet med överklagandet skall dock lämnas eller skickas till:

Länsstyrelsen Gävleborg
801 70 Gävle

eller via e-post till:

gavleborg@lansstyrelsen.se

Skrivelsen med överklagandet måste ha kommit in till Länsstyrelsen **inom tre veckor** från den dag Ni fick del av beslutet.

Om överklagandet kommer in för sent kan det inte tas upp till prövning.

I överklagandet ska Ni ange

1. Ert namn och Er adress
2. vilket beslut Ni överklagar (diarienummer eller motsvarande)
3. vilken ändring Ni vill ha, samt
4. vilka skäl Ni anser att Ni har för ändringen.

Vill Ni veta mera om hur man överklagar kan Ni ta kontakt med Naturvårdsenheten vid Länsstyrelsen, telefon 010-225 10 00.

UPPLYSNINGAR

Regeringen prövar efter överklagande beslut av statliga myndigheter i frågor som rör bildande av naturreservat, utom frågor om ersättning, (18 kap 1 § miljöbalken).

Naturvårdsverket, Riksantikvarieämbetet, Skogsstyrelsen och Havs- och vattenmyndigheten får överklaga beslut om bildande av naturreservat (40 § förordningen om områdesskydd enligt miljöbalken m.m.).

Beslut om bildande av naturreservat får även överklagas av den som domen eller beslutet angår, om avgörandet har gått honom eller henne emot samt den myndighet, kommunala nämnd eller annan som enligt vad som är särskilt föreskrivet i balken eller i föreskrifter meddelade med stöd av balken har rätt att överklaga. Denna paragraf innebär inte någon inskränkning av rätten att överklaga enligt bestämmelser i rättegångsbalken (16 kap 12 § miljöbalken).