



Länstyrelsen  
Gävleborg

Naturvårdsenheten

**BESLUT**  
2010-03-25

1 (11)  
Dnr 511-2840-04  
61-237

Se sändlista

## **BILDANDE AV GRÖTVALLSSKOGENS NATURRESERVAT**

### **Beslut**

Länstyrelsen förklarar med stöd av 7 kap 4 § miljöbalken (1998:808) det område som avgränsas på bifogad karta (bilaga 3) och med de gränser som slutligen märks ut i fält som naturreservat.

För att säkerställa syftet med naturreservatet förordnar Länstyrelsen i enlighet med 7 kap. 5, 6 och 30 §§ miljöbalken att nedan angivna föreskrifter samt vård- och förvaltningsbestämmelser ska gälla.

Med stöd av 3 § förordningen (1998:1252) om områdesskydd enligt miljöbalken m.m. fastställer Länstyrelsen bifogad skötselplan (bilaga 1).

Naturreservatets namn ska vara Grötvallsskogens naturreservat.

### **Uppgifter om naturreservatet**

Benämning:	Grötvallsskogens naturreservat
NVR-id:	21-2013923
Kommun:	Ljusdal
Karta:	Ekonomisk karta 16F:4e
Lägesbeskrivning:	Ca 2,5 km SV om Kårböle. Se bifogad översiktskarta (bilaga 2)
Centrumkoordinater (Rikets nät, RT 90):	X: 6873060 Y: 1471134
Gräns:	Se bifogad beslutskarta (bilaga 3), gränsen är markerad med den punktstreckade linjen.

Fastigheter och markägare:

Areal (från VIC Natur):

Total areal 65,3 ha  
Därav landareal 65,3 ha  
Produktiv skogsmark 55,7 ha  
Impediment 7,2 ha  
Våtmark 2,4 ha  
Naturskog\* 42 ha  
\*Areal från Länsstyrelsens naturskogsinventering  
Länsstyrelsen

Friluftsliv:

Området är av litet intresse för friluftslivet.

### **Syftet med naturreservatet**

Syftet med naturreservatet är att bevara den biologiska mångfalden och att vårda och bevara den värdefulla naturmiljön i området. De värdefulla livsmiljöerna brandpräglad tallskog, barrblandskog och senvuxen granskog, samt de typiska växt- och djursamhällen som är karakteristiska för dessa livsmiljöer i norra Hälsinglands vågiga bergkullterräng ska ha gynnsamt tillstånd. Strukturer som död ved, gamla träd och träd med brandljud ska förekomma i för livsmiljöerna gynnsam omfattning.

Syftet ska nås genom att:

- Inget skogsbruk bedrivs i området.
- Exploateringar och arbetsföretag i området förhindras.
- Området lämnas huvudsakligen för fri utveckling.
- En mindre del av området sköts genom naturvårdsbränningar med fri utveckling däremellan.

### **Skälen för länsstyrelsens beslut**

#### *Områdesbeskrivning*

Grötvallsskogens naturreservat ligger strax sydväst om Kårböle, inom norra Hälsinglands vågiga bergkullterräng. Berggrunden inom naturreservatet består

av rödgrå, massformig, grovporfyrisk granit, s.k. Rätanggranit. Området ligger helt under högsta kustlinjen och är till största delen moräntäckt. Det finns några markerade moränryggar med en transversell orientering som i stort överensstämmer med räffelobservationer i nordväst och västnordväst i omgivningen. Dräneringen genom Ängraåns dalgång visar en isrörelse från västnordväst. Större delen av moränytan är blockrik vilket även gäller stora delar av omgivningen. I de centrala delarna finns några mindre klapperstensfält med grova klapperstenar. Genom området rinner en skogsbäck, Measbäcken, vars två tillflöden närmast kommer från Grötvallssjön respektive sjön Measen. Området är småkuperat med en höjdskillnad på ca 35 m, där Measbäcken utgör lägsta punkt.

Skogen består till största delen av 100-140-årig barrskog. Största delen av skogen har uppkommit genom naturlig föryngring, troligtvis efter skogsbrand. I området finns gott om brandspår från ett flertal bränder. Det finns också gott om stubbar från plockhuggning och dimensionsavverkningar, men skogen har aldrig varit kalavverkad. I sydvästra och nordöstra delarna är skogen talldominerad, medan den i mellersta delen mest består av barrblandskog och lite granskog. Området omfattar även två våtmarker med senvuxen myrtallskog, samt några mindre sumpskogsstråk. Kring den ena våtmarken finns ett mindre bestånd med ca 25-årig tallskog utan naturvärden. Tallskogen i sydvästra delen, mot Grötvallssjön, består av gallrad tallskog utan särskilda naturvärden. Denna del skulle vara lämplig för naturvårdsbränning.

#### *Beskrivning av prioriterade bevarandevärden*

Eftersom skogen i området har uppkommit genom naturlig föryngring och sedan fått utvecklas fritt under lång tid har den hunnit utveckla många naturskogsstrukturer. De största naturvärdena är knutna till den stora förekomsten av död ved och till de riktigt gamla träd som finns kvar i området. Det faktum att skogen har brunnit upprepade gånger bidrar också till de höga naturvärdena. I barrblandskogen finns det bitvis allmänt med gamla levande tallöverståndare med brandljud, ibland från flera bränder. Det finns också mycket gott om brända stubbar, både högstubbar och stubbar från dimensionsavverkningar.

Det är dock mycket länge sedan skogen brann, och i de delar som har mest brandspår har granen hunnit komma in och delvis ta över. Här finns nu mycket rikligt med död ved, främst granlågor, av olika ålder och nedbrytningsgrad. Det har därför även hunnit utvecklas många naturvärden knutna till gran. I vissa delar är det också ren granskog, med senvuxna, garnlavsbehängda granar.

Naturvärdena förstärks också av att det utspritt i området finns en hel del gamla lövträd, främst av björk, asp och sälg. Detta, tillsammans med skogens höga

ålder och den rikliga förekomsten av död ved, gör att många skyddsvärda arter trivs i området. Rödlistade arter som hittats är lappticka, rosenticka och lunglav. Ett antal signalarter för höga naturvärden har också hittats, däribland ögonpyrola, vedticka, garnlav, kolflarnlav, luddlav, stuplav, bårdlav, korallblylav och bronshjon.

*Andra sakförhållanden med betydelse för avgörandet att bilda naturreservat*

I området finns en av Skogsstyrelsen utpekad nyckelbiotop på ca 32,5 ha. Den stora arealen nyckelbiotop gör att två av fastigheterna klassas som brukningsenheter med stor andel nyckelbiotop, vilket gör att området bör prioriteras för formellt skydd. Länsstyrelsen bedömer att naturreservat är den lämpligaste skyddsformen.

Enligt ”Regional strategi för naturvårdsbränning i skyddade områden” (Länsstyrelsens rapport 2009:5) ligger Grötvallsskogen i det utpekade bränningslandskapet ”Kårböle”. Området har satts i brandkategori 2, d.v.s. näst högsta prioritet för naturvårdsbränning. Enligt strategin är Grötvallsskogen dock ett område där det kan finnas praktiska svårigheter att genomföra naturvårdsbränning.

Området behöver skyddas för att tillgodose behovet av orörda skogsområden och för att bevara skogslevande djur och växter. Området bidrar därmed till att uppfylla miljömålet ”Levande skogar” delmål 1 och är ett bra exempel på den typ av områden som ska prioriteras enligt Länsstyrelsens och Skogsstyrelsens strategi för formellt skydd av skog i Gävleborgs län (Länsstyrelsens rapport 2006:19-21).

Enligt den nu gällande kommunomfattande översiktsplanen från 1990 ingår naturreservatet i skogsbruksområde. De enda naturområden som är utpekade i översiktsplanen är de som är klassade som Riksintresse för naturvården. Ljusdals kommun reviderar dock sin översiktsplan, och ett förslag till ny översiktsplan var ute på samråd sommaren 2008. I förslaget nämner kommunen i avsnittet ”Naturvård” att Länsstyrelsen planerar att bilda flera nya naturreservat i kommunen, bl.a. Grötvallsskogens naturreservat. Länsstyrelsen bedömer därför att naturreservatet inte motverkar intentionerna i översiktsplanen.

### **Föreskrifter för naturreservatet**

Föreskrifterna ska inte utgöra hinder för de åtgärder och den uppföljning som behövs för att nå syftet med naturreservatet och som anges i den till detta beslut hörande skötselplanen.

Föreskrifterna ska inte utgöra hinder för Länsstyrelsen eller av Länsstyrelsen utsedd uppdragstagare att utföra inventeringsverksamhet, nödvändig insamling av bestämningsmaterial, eller annan dokumentation av växt- och djurliv inom naturreservatet.

Föreskrifterna ska inte utgöra hinder för drift och underhåll av befintlig väg som passerar genom naturreservatet.

*A. Föreskrifter enligt 7 kap 5 § miljöbalken om inskränkningar i rätten att använda mark- och vattenområden*

Utöver vad som i övrigt gäller enligt föreskrifter och förbud i andra lagar och författningar är det förbjudet att

1. avverka skog, utföra annan skogsvårdsåtgärd eller ta bort eller upparbeta dött träd eller vindfälle,
2. uppföra byggnad, bro, mast, antenn, torn, campingplats, luft- eller markledning, stängsel, hägnad eller annan anläggning,
3. anlägga väg, stig, vandringsled eller parkeringsplats,
4. bedriva vattenverksamhet, som t.ex. att utföra vattenreglering eller leda bort vatten,
5. bedriva täkt, anordna upplag, borra, mejsla, måla, spränga, gräva, schakta, dämna, tippa, fylla ut, dika, dikesrensa, muddra, eller på annat sätt skada mark och block,
6. bedriva mineralutvinning,
7. använda eller sprida kemiska och biologiska bekämpningsmedel, kalk, gödselmedel eller växtnäringsämnen,
8. framföra motordrivet fordon annat än på väg som är avsedd för motortrafik. Undantag gäller för älgdragare eller liknande som behövs för uttransport av större vilt från området vid den jakt som är tillåten i naturreservatet. Uttransporten ska ske på så sätt att skador på mark och vegetation minimeras,

9. sätta upp tavla, plakat, affisch, skylt eller göra inskrift,
10. plantera in eller sätta ut växt- eller djurart,
11. upplåta mark för organiserade tävlingar eller militära övningar.

*B. Föreskrifter enligt 7 kap 6 § miljöbalken om förpliktelser för ägare och innehavare av särskild rätt till fastigheter att tåla visst intrång.*

Markägare och innehavare av särskild rätt till marken förpliktas tåla att följande anordningar uppförs och åtgärder vidtas för att tillgodose syftet med naturreservatet.

1. Utmärkning av naturreservatet.
2. Uppsättning av informationstavlor.
3. Städning kring och låsning av skogskojan.
4. Undersökning och dokumentation av mark, vegetation och djurliv.
5. Genomförande av naturvårdsbränning.

*C. Föreskrifter enligt 7 kap 30 § miljöbalken om rätten att färdas och vistas inom reservatet samt om ordningen i övrigt inom reservatet.*

Utöver vad som i övrigt gäller enligt föreskrifter och förbud i andra lagar och författningar är det förbjudet att

1. framföra motordrivet fordon annat än på väg som är avsedd för motortrafik,
2. ta ved. Eldning är endast tillåtet om egen ved tagits med,
3. bryta kvistar, fälla eller på annat sätt skada levande eller döda stående eller omkullfallna träd och buskar,
4. skada, plocka eller samla in växter och svampar. Bär-, matsvamp- och blomplockning för eget behov är dock tillåten, med undantag för fridlysta och rödlistade arter,

5. klättra i boträd, uppehålla sig nära rovfågelbo, lya eller gryt, samla in djur eller på annat sätt medvetet skada eller störa djurlivet,
6. medföra hund som inte är kopplad eller annat okopplat husdjur,
7. sätta upp tavla, plakat, affisch, skylt eller göra inskrift,
8. skada fast föremål eller ytbildning såsom att omlagra eller bortföra sten,
9. använda området för organiserade tävlingar eller militära övningar.

Föreskrifterna 1, 5 och 6 ovan utgör inte hinder för innehavare av särskild rätt i samband med den jakt som är tillåten i naturreservatet. Föreskrift 5 utgör inte hinder för tillåtet fiske.

*D. Bestämmelser om vården och förvaltningen av naturreservatet enligt förordningen om områdesskydd enligt miljöbalken m.m.*

1. I skötselplanen anges målen med naturreservatet och de ska ligga till grund för dess vård och skötsel.
2. Länsstyrelsen ska vara naturvårdsförvaltare.
3. Naturreservatet ska utmärkas genom förvaltarens försorg enligt svensk standard 03 15 22 och Naturvårdsverkets anvisningar.

### **Ärendets handläggning**

Skogsstyrelsen gjorde nyckelbiotopsinventeringar i området 1996, och bl.a. Grötvallsskogen pekades då ut som en stor nyckelbiotop. Det ledde till att ett större område där Grötvallsskogen ingick inventerades av Länsstyrelsen 2003. Under 2005 kom det fram att det fanns planer på avverkningar i området. Länsstyrelsen tog under våren 2006 ställning för att prioritera området för reservatsbildning. Ett förslag till avgränsning skickades ut till markägarna tillsammans med information om områdets naturvärden. I slutet av augusti 2006 hölls ett markägarmöte med fältvandring, varefter gränsen justerades något. Våren 2007 godkände Naturvårdsverket området för reservatsbildning. Vårdering av området utfördes av konsultfirman NAI Svefa under hösten 2007. Förhandling om markåtkomst sköttes av konsultfirman N.A. Stefansson AB, och avslutades hösten 2009.

Ett förslag till beslut och skötselplan skickades ut på remiss den 11 november 2009. Fyra remissinstanser svarade, och följande synpunkter kom in:

Ljusdals kommun, Bygg-, Miljö- och Räddningsförvaltningen, ser positivt på förslaget till bildande av Grötvallsskogens naturreservat. Om möjlighet finns tycker kommunen att skogskojan bör renoveras och kunna användas för besökare i området. Länsstyrelsen ser i dagsläget ingen möjlighet att lägga resurser på att renovera kojan, men om kommunen eller någon förening eller liknande är intresserad av att i samråd med Länsstyrelsen renovera kojan för att den ska kunna användas för besökare så ser Länsstyrelsen positivt på detta.

Naturvårdsverket framför några synpunkter på formuleringen av syftet med naturreservatet. De tycker inte att syftet bör innehålla någon precisering av vilka växtarter som ska ha gynnsamt tillstånd, så dessa har Länsstyrelsen tagit bort. Naturvårdsverket vill istället se en precisering av ändamålet med naturvårdsbränningen, och Länsstyrelsen har nu preciserat att naturvårdsbränningarna är en återkommande skötselåtgärd. Naturvårdsverket påpekar att undantaget för åtgärder till föreskrifterna som kopplas till föreskriften B5 endast bör omfatta naturvårdsbränning. Länsstyrelsen har ändrat formuleringen i föreskriften B5 till att bara gälla naturvårdsbränning. Naturvårdsverket vill också att de områden som är aktuella för naturvårdsbränning ska markeras på beslutskartan och inte bara på skötselkartan, och detta har Länsstyrelsen tillmötesgått.

Skogsstyrelsen, Norra Gävleborgs distrikt, har inget att erinra mot bildandet av Grötvallsskogens naturreservat, utan ser mycket positivt på förslaget som ett led i måluppfyllelsen av miljö kvalitetsmålet Levande skogar. Områdets höga naturvärden är sedan tidigare dokumenterade av Skogsstyrelsen, som delar Länsstyrelsens bedömning att området bör prioriteras inom ramarna för det formella skyddet.

Sveriges geologiska undersökning, SGU, bidrar med information om berggrunden och jordartsgeologin i området, vilken har arbetats in i beslutets områdesbeskrivning. SGU meddelar också att inga undersökningstillstånd eller fyndigheter finns inom området. I övrigt har SGU inget att anföra med anledning av bildandet av Grötvallsskogens naturreservat.

### **Länsstyrelsens bedömning och intresseprövning**

Enligt 1 kap. 1 § miljöbalken ska densamma tillämpas så att bl.a. värdefulla natur- och kulturmiljöer skyddas och vårdas och den biologiska mångfalden bevaras.

Enligt 7 kap. 4 § miljöbalken får länsstyrelsen förklara ett mark- eller vattenområde som naturreservat i syfte att bevara biologisk mångfald, vårda



och bevara värdefulla naturmiljöer eller tillgodose behov av områden för friluftslivet.

Enligt 7 kap. 5 § miljöbalken, andra stycket, följer att det i beslutet ska anges de inskränkningar i rätten att använda mark- och vattenområden som behövs för att uppnå syftet med naturreservatet. Enligt tredje stycket får Länsstyrelsen meddela beslut om nya inskränkningar eller nya skäl för naturreservat om det behövs för att uppnå syftet med skyddet.

Enligt 7 kap. 6 § miljöbalken får Länsstyrelsen förplikta ägare och innehavare av särskild rätt till fastighet att tåla visst intrång om det behövs för att tillgodose syftet med naturreservatet.

Enligt 7 kap. 30 § miljöbalken får Länsstyrelsen meddela föreskrifter om rätten att färdas och vistas inom naturreservatet samt om ordningen i övrigt inom naturreservatet om det behövs för att tillgodose syftet med skyddet.

Länsstyrelsen bedömer att skogsbruk, andra arbetsföretag eller anläggningar ej går att förena med bevarande av områdets värden. Området är av stort värde för bevarande av den biologiska mångfalden. Detta är därför enligt Länsstyrelsens uppfattning ett område som i enlighet med 1 kap. 1 § miljöbalken bör skyddas i form av naturreservat enligt 7 kap. 4 § miljöbalken. Detta bedöms vara förenligt med en från allmän synpunkt godtagbar användning av mark- och vattenresurser enligt 3 och 4 kap. miljöbalken.

Länsstyrelsen bedömer att de positiva effekterna för den biologiska mångfalden och allmänheten är stora och överväger de negativa effekterna dels för allmänheten och dels för berörda fastighets- och sakägare. I reservatsbildningsprocessen ingår som en del att i alla frågor göra en avvägning mellan enskilda och allmänna intressen med den utgångspunkten att det ska finnas en rimlig balans mellan de värden som ska skyddas genom förbudet/inskränkningen, och den belastning som förbudet/inskränkningen har för den enskilde. Länsstyrelsen menar att den avgränsning av naturreservatet och de inskränkningar som gjorts av markanvändningen är nödvändiga, och att de inte går längre än vad som behövs för att uppnå syftet med naturreservatet. Länsstyrelsens ställningstagande i denna del har skett med tillämpning av proportionalitetsprincipen. Vid avvägning enligt 7 kap. 25 § miljöbalken har Länsstyrelsen funnit att föreskrifterna inte går längre än vad som krävs för att syftet ska uppnås.

## Upplysningar

Länsstyrelsen kan med stöd av 7 kap. 7 § miljöbalken medge dispens från meddelade föreskrifter om det finns särskilda skäl.

Föreskrifterna under punkt C ovan, enligt 7 kap 30 § miljöbalken om rätten att färdas, vistas och om ordningen i övrigt inom naturreservatet, gäller enligt 7 kap. 30 § miljöbalken omedelbart, även om de överklagas.

Länsstyrelsen ska bedriva tillsyn över naturreservatet. I tillsynen ingår att tillse att reservatsföreskrifterna följs.

Av 29 kap. 2 och 2a §§ miljöbalken följer bland annat att det kan medföra straffansvar att orsaka skada i eller bryta mot föreskrift som meddelats för ett naturreservat.

Har någon vidtagit åtgärd i strid mot meddelad föreskrift, kan Länsstyrelsen enligt 26 kap. 9 och 14 §§ miljöbalken vid vite förelägga om rättelse.

Eftersom området är till för att stärka den biologiska mångfalden ska vindfällan och stormskadad skog lämnas. Efter bildandet av naturreservat omfattas området inte av bestämmelserna i skogsvårdslagen. Det ansvar som markägaren har enligt 29 § skogsvårdslagen är därför efter naturreservatsbildningen statens ansvar.

Av 7 kap. 5 § miljöbalken framgår att om det senare visar sig finnas nya skäl eller behövas ytterligare inskränkningar för att uppnå syftet med skyddet, får Länsstyrelsen meddela beslut om detta.

Förbudet mot att avverka skog, utföra annan skogsvårdsåtgärd eller ta bort eller upparbeta dött träd eller vindfälla, medför att pågående markanvändning avsevärt försvåras på de berörda fastigheterna. Överenskommelse om ersättning enligt 34 § förordningen om områdesskydd enligt miljöbalken m.m. och enligt 31 kap. miljöbalken har därför träffats med berörda sakägare.

## Hur man överklagar

Detta beslut kan överklagas hos regeringen. Se bilaga 6 om hur man överklagar.

Beslut i ärendet har fattats av landshövding Barbro Holmberg. I den slutliga handläggningen har även deltagit enhetschef Ann Gudéhn, jurist Caroline Näslund, biolog Helena Persson, biolog Jonas Lundin och biolog Martina Kluge, den sistnämnda föredragande.

Barbro Holmberg

Martina Kluge

Bilagor:

1. Skötselplan
2. Översiktskarta
3. Beslutskarta
4. Brytpunktskarta
5. Sändlista
6. Hur man överklagar



Länstyrelsen  
Gävleborg

**SKÖTSELPLAN FÖR  
GRÖTVALLSSKOGENS  
NATURRESERVAT**

2010-03-25

Dnr 511-2840-04  
61-237

Bilaga 1

1 (8)

**Naturvårdsenheten**  
Martina Kluge  
026-17 12 04  
martina.kluge@lansstyrelsen.se

Se sändlista

## SKÖTSELPLAN FÖR GRÖTVALLSSKOGENS NATURRESERVAT

### BESKRIVNINGSDDEL

#### 1. Beskrivning av bevarandevärdena

##### 1.1 Administrativa data

Objektnamn	Grötvallsskogens naturreservat
NVR-id	21-2013923
Län	Gävleborg
Kommun	Ljusdal
Arealer (från VIC Natur):	Total areal 65,3 ha Därav landareal 65,3 ha Produktiv skogsmark 55,7 ha Varav naturskog* 42 ha *Areal från Länsstyrelsens naturskogsinventering
Naturtyper landareal (enligt Metrias naturtypskartering KNAS):	Tallskog 27,2 ha Granskog 6,6 ha Barrblandskog 13,4 ha Barrsumpskog 1,7 ha Lövblandad barrskog 2,4 ha Lövsumpskog 2,1 ha Triviallövskog 1,7 ha Hygge 0,6 ha Impediment 2,8 ha Sumpskogsimpediment 4,4 ha Våtmark 2,4 ha ha
Prioriterade bevarandevärden: Markslag Naturtyper	Skog Naturskog

**Postadress** Länsstyrelsen, 801 70 Gävle  
**Besöksadress** Borgmästarplan

**Telefon** 026-17 10 00  
**Fax** 026-17 13 16

**Webbadress** [www.lansstyrelsen.se/gavleborg](http://www.lansstyrelsen.se/gavleborg)  
**E-post** [gavleborg@lansstyrelsen.se](mailto:gavleborg@lansstyrelsen.se)

Strukturer Arter	Död ved, gamla träd, träd med brandljud Lappticka ( <i>Amylocystis lapponica</i> ) NT Rosenticka ( <i>Fomitopsis rosea</i> ) NT Lunglav ( <i>Lobaria pulmonaria</i> ) NT
Bebyggelse och anläggningar	Skogskoja. Inget underhåll planeras. Skogsbilväg passerar genom reservatet.

### 1.2 Historisk och nuvarande mark- och vattenanvändning

I området finns flera spår av tidigare plockhuggningar och dimensionsavverkningar, men inget intensivare skogsbruk har bedrivits. Undantaget är ett mindre område med 25-årig tallskog runt våtmarken i öster. På 1980-talet användes området i samband med filminspelningar om livet som kolare. En skogskoja som byggdes för dessa inspelningar finns kvar i västra delen.

### 1.3 Områdets bevarandevärden

#### 1.3.1 Biologiska bevarandevärden

Eftersom skogen i området har uppkommit genom naturlig föryngring och sedan har fått utvecklas fritt under lång tid har den hunnit utveckla många naturskogsstrukturer. De största naturvärdena är knutna till den stora förekomsten av död ved och till de riktigt gamla träd som finns kvar i området. Det faktum att skogen har brunnit upprepade gånger bidrar också till de höga naturvärdena. I barrblandskogen finns bitvis allmänt med gamla levande tallöverståndare med brandljud, ibland från flera bränder. Det finns också mycket gott om brända stubbar, både högstubbar och stubbar från dimensionsavverkningar.

Det var dock mycket länge sedan skogen brann, och i de delar som har mest brandspår har granen hunnit komma in och delvis ta över. Här finns nu mycket rikligt med död ved, främst granlågor, av olika ålder och nedbrytningsgrad. Det har därför även hunnit utvecklas många naturvärden knutna till gran. I vissa delar är det också ren granskog, med senvuxna, garnlavsbehängda granar.

Naturvärdena förstärks också av att det utspritt i området finns en hel del gamla lövträd, främst av björk, asp och sälg. Detta, tillsammans med skogens höga ålder och den rikliga förekomsten av död ved, gör att många skyddsvärda arter trivs i området. Rödlistade arter som hittats är lappticka, rosenticka och lunglav. Ett antal signalarter för höga naturvärden har också hittats, däribland ögonpyrola, vedticka, garnlav, kolflarnlav, luddlav, stuplav, bårdlav och korallblylav och bronshjon.

### 1.3.2 Kulturhistoriska bevarandevärden

I västra delen nära vägen finns en skogskoja som byggdes för en filminspelning 1986 om livet som kolare. Filmare var Erik Eriksson, och filmerna finns att se på Ljusdalsbygdens museum ("Sommar i kolarskogen" respektive "Vinter i kolarskogen"). Kojan beboddes sedan under några år fram till 1996 av en privatperson från trakten. Idag är kojans förfallen, men har ändå vissa kulturhistoriska värden eftersom den är byggd på traditionellt sätt och eftersom den representerar en intressant nutidshistoria.

### 1.3.3 Bevarandevärden för friluftsliv

Området är av litet intresse för friluftslivet. Inga särskilda anläggningar för friluftslivet är därför planerade i naturreservatet.

### *1.4 Källförteckning*

Skogsstyrelsens nyckelbiotopsinventering 1996

Länsstyrelsens naturskogsinventering 2003

Uppgifter om skogskojan från Åke Palm, Ljusdalsbygdens museum

## **PLANDEL**

### **2. Skötselområden med bevarandemål och åtgärder**

Naturreservatet är indelat i 4 skötselområden, vilka utgår från den skötsel som ska genomföras. Skötselområdena är:

- 1: Barrnaturskog och våtmark med fri utveckling
2. Tallskog lämpad för naturvårdsbränning
3. Tallskog där det i framtiden vore önskvärt med naturvårdsbränning
4. Information och friluftsliv

#### *Skötselplanens skötselområde 1: Barrnaturskog och våtmark med fri utveckling, 55,0 ha*

Området består till största delen av flerskiktad äldre barrskog, men det ingår även några våtmarker med senvuxen tallskog samt ett mindre område med ung tallskog. Större delen av den äldre skogen är barrblandskog med måttligt till rikligt med död ved, främst granlågor av olika nedbrytningsgrad. I främst den norra delen finns områden där tallen dominerar, medan andra delar är ren granskog, med gamla senvuxna, lavbehängda granar. I barrblandskogen finns gott om spår efter skogsbrand i form av en stor mängd brända stubbar och gott om gamla tallar med brandljud. Utspritt i området finns även en hel del gamla lövträd, främst björk, asp och sälg. Genom området rinner en fin skogsbäck, Measbäcken.

Målbild:

Skogen i skötselområdet består av flerskiktade barrnaturskogar präglade av naturlig dynamik. Här finns ett stort inslag av gamla träd och död ved i olika former och nedbrytningsstadier. Skogen får utvecklas fritt.

Det är gynnsamt tillstånd när följande bevarandemål är uppnådda:

- Utbredningen av barrnaturskog är minst 45 ha.
- Död ved i olika former och nedbrytningsstadier förekommer med minst 20 m<sup>3</sup> per hektar, beräknat på den del av skötselområdet som är skogsmark.
- Minst 6 arter typiska för barrnaturskogar förekommer i skötselområdet, t.ex. tjäder, lavskrika, bronshjon, ögonpyrola, lappticka, rosenticka, ullticka, garnlav, lunglav, stuplav, luddlav, bårdlav och kolflarnlav.

Skötselåtgärder:

Fri utveckling.

*Skötselplanens skötselområde 2: Tallskog lämpad för naturvårdsbränning, 2,1 ha*

Skötselområdet består av gles ca 80-100-årig tallskog på mager mark. I östra delen finns även en del gran och klena lövträd. Området avgränsas på ena sidan av vägen och på andra sidan av Grötvallssjön, vilka båda utgör bra brandgränser vid en naturvårdsbränning.

Målbild:

Området består av flerskiktad brandpräglad tallskog.

Det är gynnsamt tillstånd när följande bevarandemål är uppnådda:

- Hela skötselområdet består av flerskiktad brandpåverkad tallskog.
- Död ved i olika former förekommer med minst 10 m<sup>3</sup> per hektar, beräknat över hela skötselområdet.

Skötselåtgärder:

Naturvårdsbränning genomförs för att förstärka de brandvärden som fortfarande finns kvar i den gamla barrblandskogen i skötselområde 1. Mellan naturvårdsbränningarna lämnas området för fri utveckling. När och hur naturvårdsbränningen i detalj ska genomföras regleras i särskild bränningsplan som tas fram för området.

*Skötselplanens skötselområde 3: Tallskog där det i framtiden vore önskvärt med naturvårdsbränning, 8,0 ha*

---

Skötselområdet består i huvudsak av gles ca 100-årig tallskog. I mellersta delen finns ett parti med stort graninslag, och strax sydost om detta finns en mindre våtmark. Området avgränsas på ena sidan av vägen som utgör en bra brandgräns vid en eventuell naturvårdsbränning. I nordvästra delen ligger en skogskoja (se 1.3.2 Kulturhistoriska bevarandevärden).

Målbild:

Området består av flerskiktad barrskog präglad av naturlig dynamik.

Det är gynnsamt tillstånd när följande bevarandemål är uppnådda:

- Hela skötselområdet består av flerskiktad barrskog.
- Död ved i olika former förekommer med minst 10 m<sup>3</sup> per hektar, beräknat över hela skötselområdet.

Skötselåtgärder:

Inga skötselåtgärder är för närvarande planerade i området, men det är bra om naturvårdsbränning i framtiden genomförs i åtminstone delar av skötselområdet för att förstärka de brandvärden som finns kvar i den gamla barrblandskogen i skötselområde 1. Mellan eventuella naturvårdsbränningar lämnas området för fri utveckling. När och hur naturvårdsbränningen i detalj ska genomföras regleras i en särskild bränningsplan för området. En säker brandgräns mot skötselområde 1 tas fram innan naturvårdsbränning kan genomföras. Om bränning genomförs måste man också se till att området närmast skogskojan i nordvästra delen undantas från bränning.

*Skötselplanens skötselområde 4: Information och friluftsliv*

---

Bevarandemål:

- Naturreservatets gränser ska vara tydligt markerade.
- En väl underhållen informationsskylt med beskrivning av naturreservatet ska finnas vid vägen i södra delen av reservatet (se skötselkartan s. 8).
- En informationsskylt med bakgrund till skogskojan och den filminspelning den byggdes till ska finnas vid skogskojan i naturreservatets västra del (se skötselkartan s. 8).
- Skogskojan ska vara igenbomrad och inte utgöra någon risk för besökare.

Skötselåtgärder:

Naturreservatets gränser markeras, och informationsskyltar sätts upp. Skogskojan och området runt den städas upp, och dörren till kojan bommas sedan igen.



### 3. Uppföljning

#### 3.1 Uppföljning av skötselåtgärder

Av Länsstyrelsen tillförordnade naturbevakare eller andra anlitade entreprenörer ansvarar för årlig dokumentation och rapportering till Länsstyrelsen av vilka åtgärder som genomförts och när de genomförts. Länsstyrelsen ansvarar för att uppföljning och utvärdering av genomförda skötselåtgärder sker.

#### 3.2 Uppföljning av bevarandemål

Länsstyrelsen ansvarar för att uppföljning av bevarandemål genomförs varje år för:

- Gränsmarkeringar
- Informationsskyltar
- Skogskojans skick

Länsstyrelsen ansvarar för att uppföljning av bevarandemål genomförs vart 12:e år för:

- Typiska arter

Länsstyrelsen ansvarar för att uppföljning av bevarandemål genomförs vart 24:e år för:

- Utbredning av naturtyper
- Förekomst av död ved

Parametrar och mått framgår av preciseringarna av bevarandemålen för respektive skötselområde.

**4. Sammanfattning och prioritering av planerade skötselåtgärder**

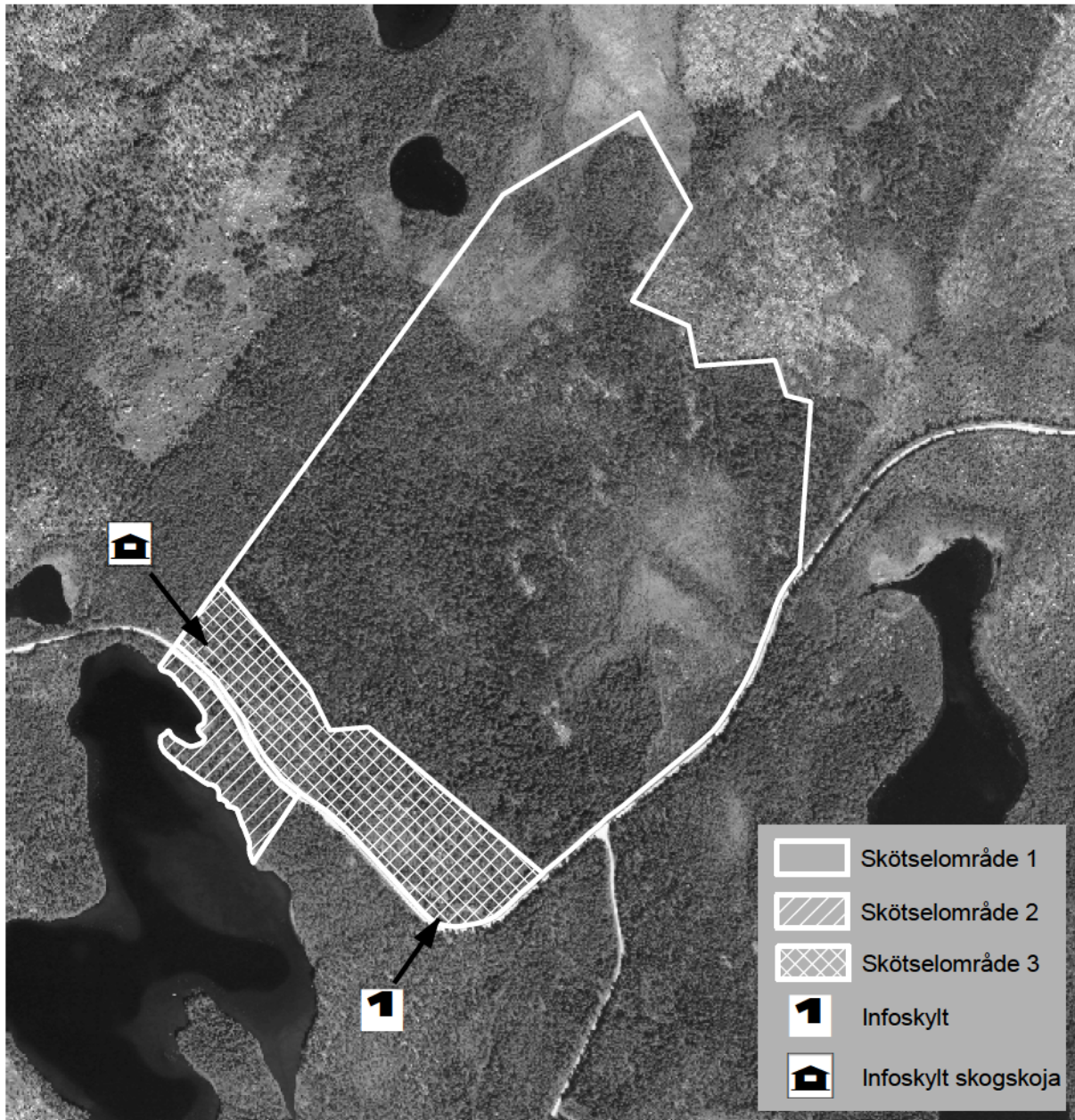
Skötselåtgärd	När	Var	Prioritering	Finansiering
Markering och underhåll av reservatets gränser	Initialt och därefter vid behov	Naturreservatets gränser	1	Skötselanslaget
Ta fram, sätta upp och underhålla informationsskylt om reservatet	Initialt och därefter vid behov	Vid vägen i södra delen av reservatet	1	Skötselanslaget
Städa upp i och runt skogskojan, samt bomma igen den	Initialt och därefter vid behov	Vid skogskojan i västra delen av skötselområde 3	2	Skötselanslaget
Naturvårdsbränning av skötselområde 2	Inom 10 år	Skötselområde 2	2	Skötselanslaget
Uppföljning av naturtyper	Vart 24:e år	Skötselområde 1, 2 och 3	2	Skötselanslaget
Uppföljning av död ved	Vart 24:e år	Skötselområde 1, 2 och 3	2	Skötselanslaget
Utreda möjlighet till naturvårdsbränning i skötselområde 3	Inom 10 år	Skötselområde 3	3	Skötselanslaget
Uppföljning av typiska arter	Vart 12:e år	Skötselområde 1	3	Skötselanslaget
Ta fram, sätta upp och underhålla informationsskylt om skogskojan	Initialt och därefter vid behov	Vid skogskojan i västra delen av skötselområde 3	3	Kulturmiljöenheten

**5. Revidering**

Skötselplanen gäller tillsvidare men det kan vara lämpligt att revidera den om ca 15 år.



## Grötvallsskogens naturreservat Skötselkarta



Bakgrundskarta: Ortofoto

Skala 1:10 000

0 50 100 200 300 400 500 Meter

© Lantmäteriet, 2010. Ur GSD-ortofoto ärende 106-2004/188-X

Karta tillhörande skötselplan för Grötvallsskogens naturreservat  
Gränsen är inmätt i fält

Centrumkoordinater X: 6873060 Y: 1471134



Postadress

Besöksadress

Telefon

Faxnummer

E-post adress

Länstyrelsen  
801 70 Gävle

Borgmästarplan

026-17 10 00

026-17 13 16

[gavleborg@lansstyrelsen.se](mailto:gavleborg@lansstyrelsen.se)





## Grötvallsskogens naturreservat Översiktskarta



Bakgrundskarta: Vägkartan

Centrumkoordinater X: 6873060 Y: 1471134

Skala 1:100 000

 Grötvallsskogens naturreservat

0 0,5 1 2 3 4 5 Kilometer



© Lantmäteriet, 2010. Ur GSD-vägkartan ärende 106-2004/188-X

Postadress

Besöksadress

Telefon

Faxnummer

E-post adress

Länstyrelsen  
801 70 Gävle

Borgmästarplan

026-17 10 00

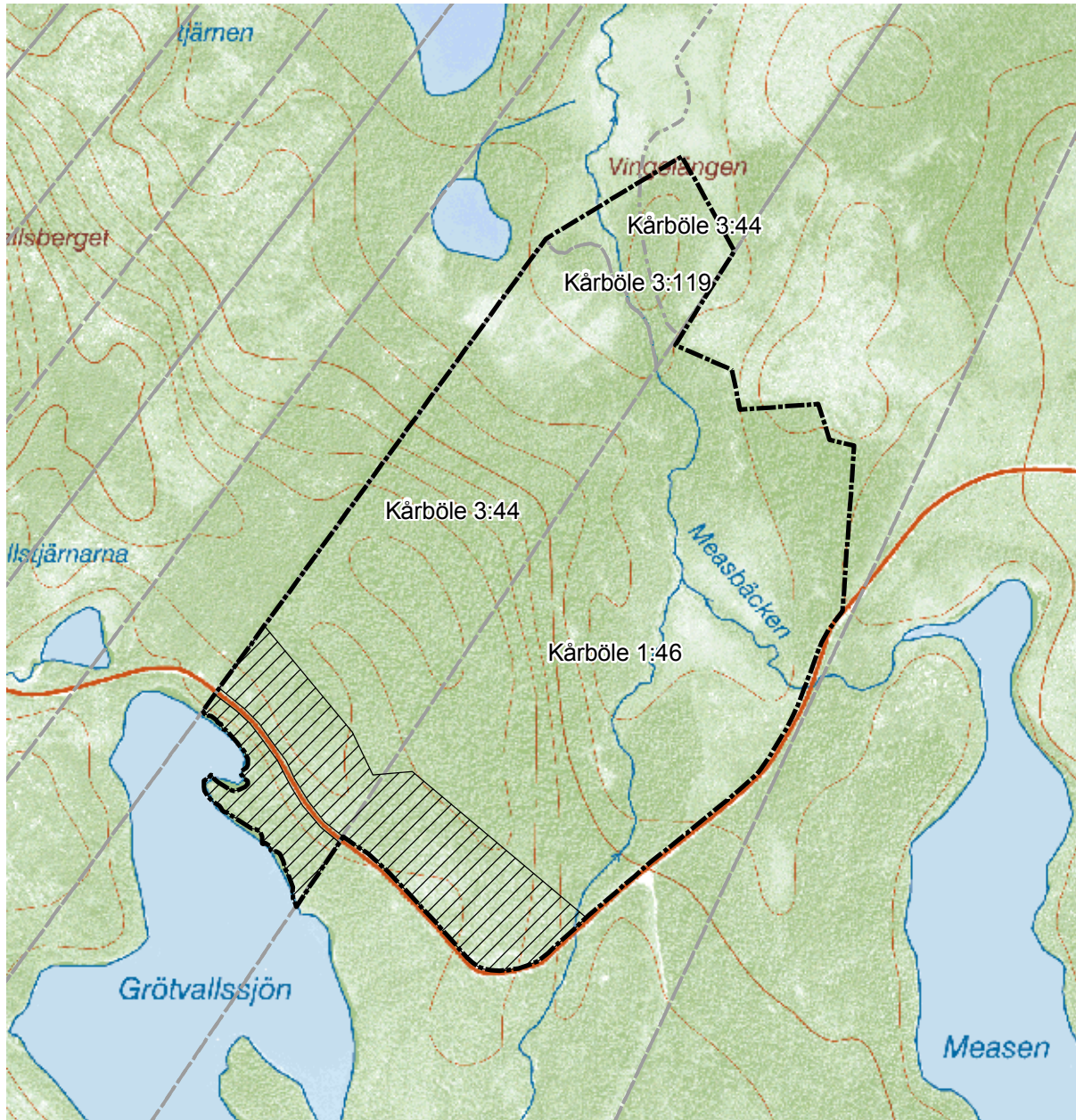
026-17 13 16

gavleborg@lansstyrelsen.se





## Grötvallsskogens naturreservat Beslutskarta



Bakgrundskarta: Fastighetskartan

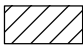
Centrumkoordinater X: 6873060 Y:1471134

Skala 1:10 000

0 50 100 200 300 400 500 Meter

© Lantmäteriet, 2010. Ur GSD-fastighetskartan ärende 106-2004/188-X

Beslutskarta för Grötvallsskogens naturreservat  
Gränsen är inmätt i fält

- Gräns för naturreservatet
- - - - - Fastighetsgränser
-  Naturvårdsbränning



LANTMÄTERIET



**Karta**

2010-03-09

Ärende

**Grötvallsskogens naturreservat**

Kommun: Ljusdal

Län: GÄVLEBORG

Aktbilaga: KA

Ärendenr: X09243

Orig.format: A4S

Rolf Pettersson



Ingenjör

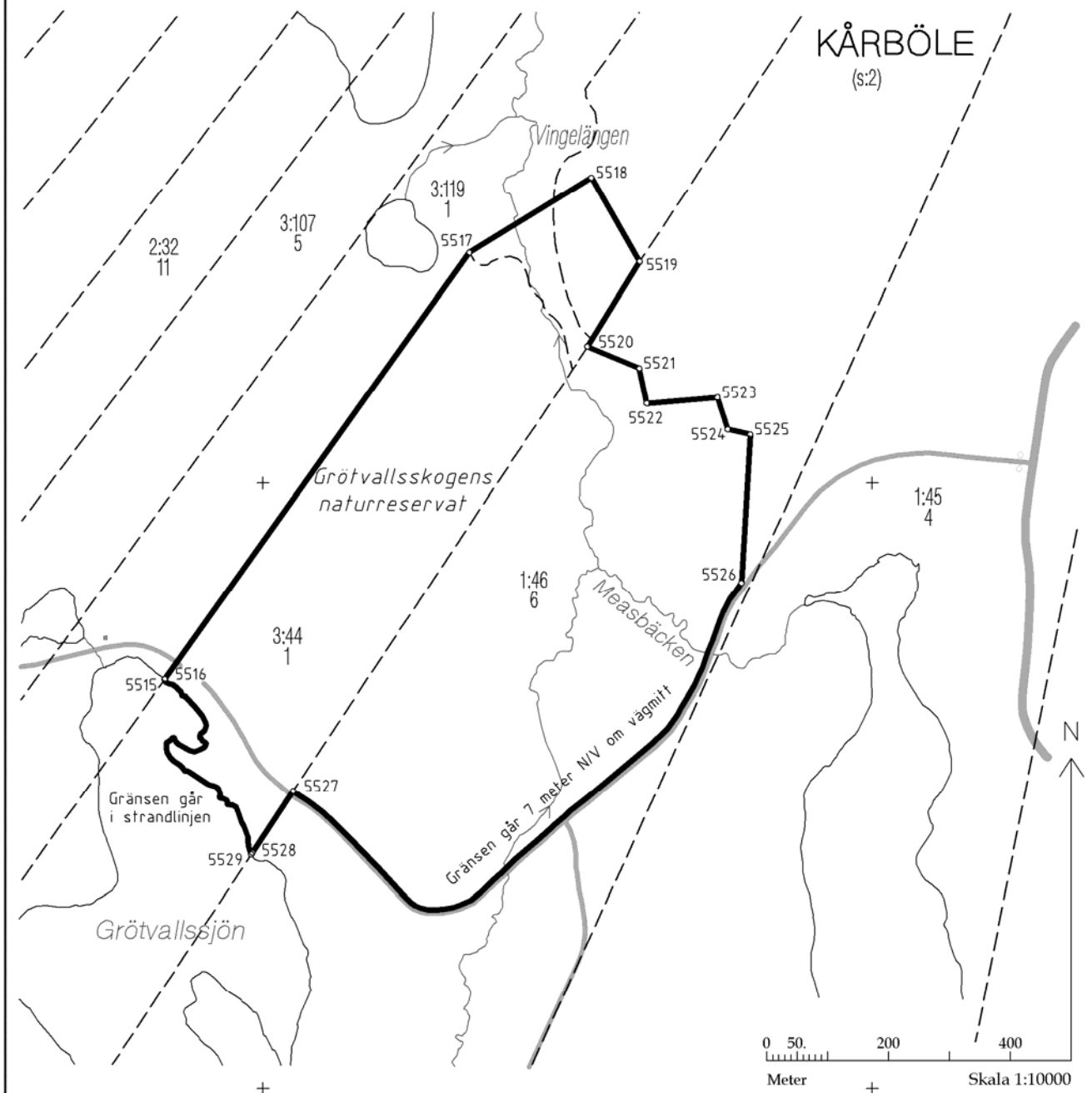
Teknisk beskrivning se aktbilaga TBE



Framställd genom: Nymätning

Koordinatsystem: SWEREF 99 TM

Mätmetod: Satellitmätning NRTK-tjänst





## Teknisk beskrivning

2010-02-15

Ärendenummer

**X09243**

Ingenjör

Rolf Pettersson

---

### Ärende **Grötvallsskogens naturreservat**

Punktnummer	X	Y	Markering
5515	6870675.36	512838.96	Omarkerad
5516	6870676.14	512839.47	Rör i mark, ny
5517	6871381.41	513338.99	Rör i mark, ny
5518	6871505.95	513539.36	Rör i mark, ny
5519	6871366.51	513618.70	Rör i mark, ny
5520	6871226.17	513532.70	Rör i mark, ny
5521	6871189.97	513617.66	Rör i mark, ny
5522	6871131.32	513630.17	Rör i mark, ny
5523	6871141.25	513746.14	Rör i mark, ny
5524	6871088.39	513763.15	Rör i mark, ny
5525	6871080.05	513800.08	Rör i mark, ny
5526	6870835.10	513785.73	Rör i mark, ny
5527	6870490.96	513049.52	Rör i mark, ny
5528	6870388.59	512982.69	Rör i mark, ny
5529	6870385.83	512980.89	Omarkerad

Framställd genom: Nymätning och kopiering från registerkarta

Koordinatkvalitet: Inre 25 mm, Yttre 30 mm

Koordinatsystem: SWEREF99TM

Mätmetod: Satellitmätning NRTK-tjänst

## HUR MAN ÖVERKLAGAR

Om Ni vill överklaga detta beslut skall Ni göra det *skriftligen* hos **Regeringen, miljödepartementet**.

Brevet med överklagandet skall dock lämnas eller skickas till Länsstyrelsen, 801 70 Gävle.

Skrivelsen med överklagandet måste ha kommit in till Länsstyrelsen inom tre veckor från den dag Ni fick del av beslutet.

Om överklagandet kommer in för sent kan det inte tas upp till prövning.

Ni skall i överklagandet ange vilket beslut Ni överklagar, vilken ändring Ni vill ha och vilka skäl Ni har för ändringen.

Ange Ert namn samt skriv under överklagandet.

Vill Ni veta mera om hur man överklagar kan Ni ta kontakt med Länsstyrelsen, telefon 026-171000.

## UPPLYSNINGAR

Regeringen prövar efter överklagande beslut av statliga myndigheter i frågor som rör bildande av naturreservat, utom frågor om ersättning, (18 kap 1 § miljöbalken).

Naturvårdsverket, Riksantikvarieämbetet, Skogsstyrelsen och Fiskeriverket får överklaga beslut om bildande av naturreservat (40 § förordningen om områdesskydd enligt miljöbalken m.m.).

Beslut om bildande av naturreservat får även överklagas av den som domen eller beslutet angår, om avgörandet har gått honom eller henne emot samt den myndighet, kommunala nämnd eller annan som enligt vad som är särskilt föreskrivet i balken eller i föreskrifter meddelade med stöd av balken har rätt att överklaga. Denna paragraf innebär inte någon inskränkning av rätten att överklaga enligt bestämmelser i rättegångsbalken (16 kap 12 § miljöbalken).